

Rekreasyonel Alan Kullanım Taleplerinin Belirlenmesi: Erzincan kenti örneği

Azapay Ümmühan YALÇINYAVUZ¹, Sevgi YILMAZ²

¹Erzincan Üniversitesi Üzümlü Meslek Yüksekokulu, Erzincan

²Atatürk Üniversitesi, Mimarlık ve Tasarım Fakültesi, Peyzaj Mimarlığı Bölümü, 25240, Erzurum

*Sorumlu Yazar: azapayyy@gmail.com

Geliş Tarihi: 08.02.2016

Özet

Bu çalışma; kentsel ve kırsal rekreasyon alanlarında kişilerin gereksinimleri, istek ve önerilerinin değerlendirilmesi ve planlama kararlarına altlık oluşturması amacıyla yapılmıştır.

Erzincan kentinde yer alan farklı özelliklere sahip 5 adet rekreasyon alanında 2013 Ocak ayı ve 2014 yılı Ocak ayı arasında anket çalışması yürütülmüştür. Bu kapsamda Ekşisu mesire alanı, Girlevik Şelalesi, Ergan dağı, Atatürk Parkı ve Barış Manço Parkı araştırma alanları olarak belirlenmiştir

Yapılan 650 adet anketten 524'ü değerlendirmeye alınmış ve verilerin analizinde SPSS 21.0 paket programı kullanılmıştır. Çalışmada, Erzincan kent halkının rekreasyona bakış açısı, alan tercihleri ve rekreasyonel ihtiyaçları incelenmiştir. Çalışma alanlarında yapılan anketlerin analizi sonucunda, halkının %92'sinin rekreasyonu bir ihtiyaç olarak gördüğü sonucuna ulaşılmıştır. Katılımcıların %36.1'i yürüyüş ve gezinti yapmak, %31.9'u ise piknik yapmak amacıyla rekreasyon alanlarına gitmektedirler. Araştırma istasyonları içinde en fazla ziyaretçi alan yerler doğal peyzaj öğelerine sahip kırsal rekreasyon alanları olup; Ekşisu Mesire Alanı(%45.80) ve Girlevik Şelalesi'dir (%17.60). Erzincan kentindeki rekreasyon alanlarının sayısı kent halkı tarafından genel olarak (%77.9) yeterli bulunmamaktadır. Rekreasyon alan kullanıcılarının vazgeçilmez ihtiyaçlarının başında; restoran ve kafeteryalar (%51.5), kapsamlı çocuk oyun alanları (%48.3) ve spor alanlarının (%42.4) geldiği tespit edilmiştir.

Erzincan kentinde yer alan rekreasyon alanlarında ziyaretçilerin ihtiyaçlarının karşılanabilmesi için, yerel yönetimler ve halk temsilcileri ile koordineli çalışan özel planlama ve yönetim birimleri oluşturulması gerekmektedir. Yapılacak planlama çalışmalarında kullanıcıların isteklerinin yerine getirilmesi ve alana özel ihtiyaçların giderilmesine yönelik yaklaşımlar benimsenmelidir. Bu çalışmanın; yerel yönetimler, rekreasyon alan planlayıcıları ve peyzaj mimarlarının gelecekteki çalışmalarına ışık tutması hedeflenmektedir.

Anahtar Kelimeler: Erzincan, Rekreasyonel ihtiyaçlar, Rekreasyon alanları

Determination of Recreation Area Using Demands : Erzincan City Sample

Abstract

This study was conducted with the aim to evaluate people's needs, requests and suggestions about rural and urban recreation areas and create a basis for the planning decisions.

A survey was conducted in five recreation areas have different characteristics in Erzincan city between January of 2014 and January 2013. In this scope Ekşisu promenade area, Girlevik waterfall, Ergan mountain, Atatürk park and Barış Manço park were determined as research areas. Out of the 650 questionnaires, 524 were assessed and analyzed with SPSS 21.0 software. In the study, Erzincan city people's recreation perspectives, area preferences and recreational needs were examined. From analysis of the survey, it was concluded that 92% of people see recreation as a need. 36.1% respondents go to recreation areas for hiking and 31.9% to have picnic.

Rural recreation areas; Ekşisu Promenade Area (45.80%) and Girlevik Waterfall (17.60%) which have natural landscape elements, take more visitors. The number of recreational areas in the city of Erzincan, are considering not sufficient by city people in general (77.9%). The indispensable needs of recreation area users were determined as; restaurants and cafeterias (51.5%), extensive children's play areas (48.3%) and sports facilities (42.4%).

Special planning and management units that work in coordination with local governors, land users and public representatives, should be established to fulfill visitor's needs in Erzincan city recreation areas. Approaches for satisfaction of user's requests and fulfillment of area-based special needs, should be adopted. From The obtained data and analysis results in this study it was aimed to shed light to the future works of local governments, recreational area planners and landscape architects.

Key Words: Erzincan, Recreational needs, Recreation areas

Giriş

Çağlar boyu bütün medeniyetlerde birçok yorgunluk ve sıkıntıya katlanan insanlar bu durumdan sıyrılmak amacıyla serbest zamanı keşfetmişler ve manevi inançları, toplumsal ve kültürel yapıları doğrultusunda serbest zamanlarını değerlendirmeye çalışmışlardır (Ağaoğlu ve ark. 2005). Dış mekanlarda ve doğal alanlarda geçirdikleri kaliteli zamanın kişisel, sosyal ve iş yaşamlarını iyileştirme yönünde ciddi yararlar sağladığı gözlemlenmiştir. (Orel ve Yavuz 2003; Chiesura 2004; Kılbaş 2010). Bireyin serbest zamanını nasıl değerlendireceği kararını etkileyen bir dizi sınırlayıcı etken bulunmaktadır. Bu sınırlayıcıların bir kısmı, gelir düzeyi, yaş, meslek, serbest zamanın niteliği, bireyin hareketliliği ve sağlık durumu ile yer seçimi gibi bireyin özel koşullarından kaynaklanır. Bunun yanı sıra gelenekler, alışkanlıklar, bireyin toplumsal değerlere karşı duyarlılığı, toplumsal rol ve tutumların yaş ve cinsiyete bağlı belirlendiği geleneksel toplumlarda serbest zamanın istenildiği gibi kullanılması konusunda engellerle karşılaşılabilir (Yılmaz ve ark. 2003; Casper *et.al.* 2013; Bekci *et.al.* 2013). Peyzaj ve rekreasyon hakkındaki toplumsal tutum ve tercihler kullanıcı özelliklerine göre değişiklik göstermektedir (Oku ve Fukamachi 2006; Swanwick 2009; Shores and West 2010). Yine alan seçiminde ziyaretçileri etkileyen en önemli etkenlerden biri de yeşil alanların rekreasyonel kalitesidir (Arnberger 2012). Bireylerin rekreasyon alan seçimleri incelendiğinde kapalı mekan rekreasyonuna kıyasla açık hava rekreasyon aktivitelerinde bulunmaları sonucunda daha fazla olumlu etki yaşadıkları, daha büyük oranda yenilenme, daha fazla öz saygı, daha çok pozitif hedeflenme, enerji yükselmesi ve memnuniyet hissi duyma ve buna karşın daha az endişe, zihin karmaşası, depresyon hissi, gerilim ve yorgunluk hissettikleri tespit edilmiştir (Chiesura (2004; Sandifer *et al.*2015). Rekreasyonun insan yaşamı için gerekliliği, rekreasyon alanlarının niteliği ve yeterliliği, birçok farklı çalışmaya da araştırma konusu olmuştur. Bu amaçla Zhang *et al.* (2013)'te Fuyang/Hangzhou, Çin'de kentsel yeşil alan kullanıcılarının peyzaj algısını, rekreasyonel ihtiyaçlarını, rekreasyonel aktivitelerini ve alanın peyzaj

karakteristiklerini incelenmiştir. Onsekiz ve Emür (2008) çalışmalarında, Kayseri kentinde rekreatif özellikleri baz alınarak belirlenmiş dört adet kent parkının fiziksel ve karakteristik özellikleri, kullanıcı tercihleri ve doğal özellikler ve etkinlikleri incelenerek kullanıcı değerlendirme ölçütlerine bağlı olarak değerlendirme yapmışlardır. Uzun (2005)'deki çalışmasında kırsal ve kentsel alanlardaki parklarda kullanıcı memnuniyetini araştırmıştır. Elde edilen sonuçlara göre; kırsal ve kentsel rekreasyon alanı memnuniyet ve memnuniyetsizlik faktörlerinin, kullanıcı özelliklerinden etkilendiği ve kırsal ve kentsel rekreasyon alanı memnuniyet faktörleri arasında fark olduğu sonuçlarına ulaşılmıştır. Yılmaz vd (2003)'in yapmış olduğu çalışmada Kars kent merkezindeki halkın rekreasyonel talep ve eğilimleri anketle belirlenmeye çalışılmış ve ki-kare testi ile değerlendirilmiştir. Çalışma sonucunda Kars kent merkezindeki mevcut rekreasyonel ünitelerin tesis ve işletme bakımından yetersiz oldukları, halkın taleplerini karşılayamadıkları saptanmıştır. Shores and West (2010) kentsel ve kırsal parklarla bağlantılı fiziksel aktivitelerin gerçekleştirilmesi ve bunların sonuçlarını incelemiş, kırsal park ziyaretlerinin kentsel park ziyaretlerinden daha sık yapılmakta, ancak kırsal gezilerin daha az aktivite içermekte olduğu tespit etmişlerdir. Swanwick (2009) arazi ve peyzaj kullanımları, tercihler ve bunlara ilişkin tutumlar, kullanıcıların demografik özellikleri ile birlikte incelemiştir. Mohamed and Othman (2009) ise kent parkı ziyaretçilerinin memnuniyetleri ile ilgili duygularının tanımlanmasındaki itici ve çekici faktörleri araştırmışlardır. Nitekim insanlar için bu kadar önemli olan rekreasyon alanlarının incelenmesi bu alanların çevredeki rolü ve kişilerin çevreyle olan etkileşimleri irdelenmesi, ihtiyaçların belirlenmesi Erzincan Kenti için ortaya konulmuştur. Bu amaçla kent halkı tarafından ziyaret edilen beş farklı alan belirlenmiş ve kullanıcı memnuniyeti anketlerle analiz edilmiştir.

Materyal ve Metod

Erzincan kentindeki rekreasyonel alan kullanıcılarının ihtiyaçlarının analizlerle tespit edilmesi amaçlanmıştır. Bu araştırmada, kent halkının en çok tercih ettiği birbirinden farklı özelliğe sahip beş farklı rekreasyon alanı çalışma sahası olarak belirlenmiştir. Alanların seçiminde;

- Halkın sıklıkla tercih ettiği alanlar olmaları,
- Sahip oldukları farklı peyzaj özellikleri,
- Kent merkezine olan uzaklıkları,
- Ulaşılabilirlikleri gibi özellikleri dikkate alınmıştır.

Yukarıda belirtilen özellikler doğrultusunda seçilen alanlar; 1:Ekşisu Mesire Alanı, 2: Girlevik Şelalesi, 3:Ergan Dağı, 4: Barış Manço Parkı, 5:Atatürk Parkı'dır.

*Birinci istasyon olan Ekşisu Mesire Alanı; Erzincan kent merkezinin yaklaşık olarak 14km kuzeydoğusunda, Erzincan Böğert

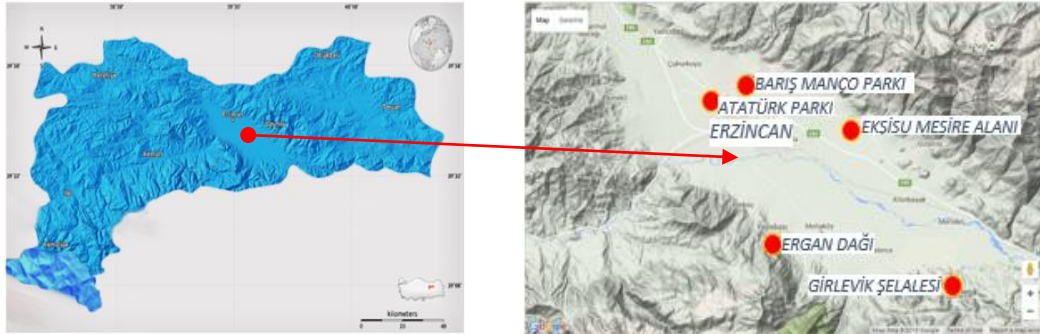
Doğal Maden Suyu kaynağının bulunduğu alan ve çevresinde yer alan mesire yeridir.

*İkinci istasyon olan Girlevik şelalesi Erzincan'a 33 km uzaklıkta, Çağlayan Beldesi doğusunda ve Erzincan Ovası'nın güneydoğusunda Munzur Dağları'nın devamı olan Mercan Dağları'nın kuzeydoğu uzantıları üzerinde Girlevik köyündedir.

*Üçüncüsü Ergan Dağı; Erzincan'ın güneyinde yer alan Munzur dağ silsilesine dahil bir dağdır. 2006'da kış turizm merkezi ilan edilen Ergan Dağ Kayak Merkezi Erzincan il merkezine 17 km havaalanına 22 km şehirlerarası otobüs terminaline 18 km mesafededir.

*Dördüncü, Barış Manço Parkı; kentin en işlek noktalarından biri olan Ordu Caddesinde yer alan ve 1952 yılında yapılmış kent parkı niteliğindeki en eski parktır.

*Beşinci istasyon olan Atatürk Parkı kent merkezinde yer alan en büyük kent parkıdır. Araştırma alanında yer alan beş adet istasyona ait lokasyon haritası Şekil 1'de verilmiştir.



Şekil.1. Araştırma alanı içindeki çalışma yerlerinin lokasyon haritası

Çalışmada araştırma istasyonu olarak belirlenen Ekşisu Mesire Alanı, Girlevik Şelalesi, Ergan Dağı, Barış Manço Parkı ve Atatürk Parkı'nın alan kullanıcılarının bu alanları tercih ederken neleri dikkate aldıkları irdelenmiş ve anket katılımcıların belirttikleri

görüşler doğrultusunda bir değerlendirme yapılmıştır. Katılımcıların bazılarının (11 kişi; %2.1) kendi şahsi bahçelerini, rekreasyon alanı olarak diğer bir seçenek gibi belirttikleri kayda geçmiştir. Değerlendirmeler Tablo 1'de gösterilmiştir.

Tablo 1. Araştırma istasyonlarının ayırt edici özellikleri

BULGULARI DEĞERLENDİRME KRİTERLERİ	ARAŞTIRMA İSTASYONLARI				
	EKŞİSU	GİRLEVİK ŞEHALESİ	ERGAN DAĞI	BARIŞ MANÇO PARKI	ATATÜRK PARKI
Kent merkezine uzaklığı	11km	33km	17km	Kent Merkezinde (Ordu Caddesi)	Kent Merkezinde (Halitpaşa Caddesi)
Tercih edilen ulaşım türü	%67.9 Kendi Aracı İle	%72.8 Kendi Aracı İle	%77.5 Kendi Aracı İle	%54.0 Yürüyerek	%49.5 Yürüyerek. %37.4 Kendi Aracı İle
Alanın en dikkat çekici özelliği	Doğal Maden Suyu Kaynağı	Şelale	Kayak Tesisi	Kafeteryalar	Piknik Ve Çocuk Oyun Alanları
Ziyaretçilerin en yoğun olduğu aylar	Yaz	Yaz	Kış	Mevsim Fark etmiyor	Yaz
Alan ziyaret sıklığı	%36.7 Yılda Birden Fazla	%41.3 Yılda Birden Fazla	%27.5 Yılda Birden Fazla	%54.0 Haftada En Az Bir Defa	%30.8 Ayda Bir Defa
Uygulanan geçerli anket sayısı	240	92	40	50	92

Alanları incelerken; yerinde gözlem tekniği uygulanmış, özellikle yoğun kullanımın söz konusu olduğu dönemler dikkate alınarak 2013-2014 yılları arasında, Ergen Dağı Ocak ve Şubat aylarında, Ekşisu Mesire Alanı, Girlevik Şelalesi, Atatürk Parkı ve Barış Manço Parkı ise Ağustos ve Eylül aylarında ziyaret edilmiştir. Alan ziyaretleri sırasında önemli görülen ve dikkat çekilmek istenen yerlerin çalışmada gösterilmesi için yaklaşık 450 adet fotoğraf çekilmiştir. Çalışmanın yapıldığı rekreasyonel alanlarda kullanıcı profili, rekreasyonel eğilimleri, seçtikleri alanın tercih edilme nedeni ve tercih edilme düzeyi, alan içerisindeki kullanıcı beklentileri ve ihtiyaçlarının tespit edilmesi ve kent halkının rekreasyonel alanlardan beklentilerinin anlaşılması amacıyla ziyaretçilerle anket çalışması yürütülmüştür. Anket çalışmasında katılımcıların bireysel özellikleri ile beraber alan tercihleri ve seçilen alanlardaki rekreasyonel ihtiyaçların belirlenmesine yönelik sorulardan yola çıkılarak kent halkının rekreasyona bakış açısı ve rekreasyon alanlarından beklentileri anket katılımcıları üzerinden tespit edilmeye çalışılmıştır. Anket formunda toplam 21 adet soru sorulmuştur. İlk 7 soru katılımcıların sosyo-ekonomik özelliklerini belirlemeye yönelik sorulardan oluşmuştur. Takip eden 8. Soruda katılımcılara rekreasyon kavramının bir tanımı yapılmış ve rekreasyon algısının belirlenmesi amacıyla rekreasyonu bir ihtiyaç olarak görüp görmedikleri sorulmuştur.

Katılımcıların rekreasyonel tercihleri ve eğilimlerinin belirlenmesi için 9, 10, 11 ve 12. Sorulara cevap vermeleri istenmiştir. 13.soruda genel olarak Erzincan kentindeki rekreasyon alanlarını değerlendirmeleri istenmiştir. Bundan sonraki 5 soruda katılımcıların tercih ettikleri alan hakkındaki değerlendirmeleri alınmış, 20 ve 21 sorularda genel olarak rekreasyon alanlarından beklentileri tespit edilmeye çalışılmıştır. Bir anket formunun doldurulması yaklaşık olarak 8-10 dakika almıştır. Anket çalışmasında yüz yüze görüşme tekniği, örneklem büyüklüğü hesaplanırken basit tesadüfi örnekleme metodu kullanılmıştır. Hedef ana kitlenin Erzincan merkez ilçe halkı sayısı baz alındığında yaklaşık 100.000 kişi olduğu ve %95 güvenilirlik düzeyi için örneklem büyüklüğü 383 kişi olarak hesaplanmıştır (Karatay 2007). Mümkün olan en doğru sonuca ulaşmak amacıyla katılımcı sayısı artırılmış, rastgele seçilen 650 kişi ile anket çalışması yapılmıştır. Araştırma sonucunda geçerli olan 524 adet anket incelenmiştir (Yalçınayvuz 2015).

Bulgular

Erzincan, Doğu Anadolu Bölgesinde tarihi İpek Yolu üzerinde kurulmuş önemli bir yerleşim yeridir. Erzincan kenti 1992 depremi sonrası hızlı bir yenilenme sürecine girmiştir. Bu çalışmalar kapsamında kentte birçok iyileştirme ve yeniden yapılandırma çalışmaları yapılmış ve yapılmaya devam edilmektedir. Bu çalışmalar arasında kamusal açık yeşil alanlara yönelik yapılan yatırım ve çalışmalar da yerini almaktadır (Anonim

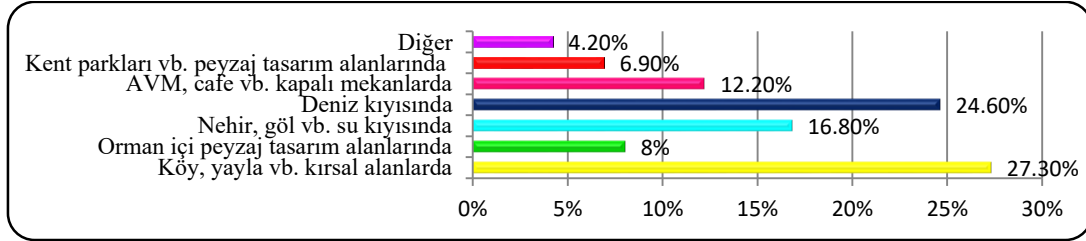
2013b). Araştırmaya konu olan rekreasyon alanlarından olan Ekşisu Mesire Alanı şehir merkezine 11km uzaklıkta kentin kuzey doğusunda yer alan Erzincan'ın en fazla ziyaretçi alan mesire yeridir. Gerek kent halkı ve gerekse yerli ve yabancı turistler tarafından sıklıkla tercih edilmesinin sebepleri arasında Böğert adıyla bilinen doğal maden suyu kaynağına sahip olması, her yaştan ziyaretçiye hoşça zaman geçirmek için imkan sağlayan yeşil bir alan olması sayılabilir. Ekşisu Mesire alanının en yoğun ziyaretçi aldığı mevsim yaz mevsimi olup yılın her mevsimi kullanılmaktadır. Yaklaşık 100.000 m² yüzölçümü olan alanda sandal turu yapılabilen havuz, açık hava spor aletleri, çocuk oyun grupları, piknik masaları, pergolalar, kameryeler, restoranlar, kapalı yüzme havuzu ve go-kart pisti bulunmaktadır. Ziyaretçiler alana kendi araçları ile, Erzincan Belediyesi ve Üzümlü İlçe Belediyesi otobüsleri ile ulaşabilmektedir. Ekşisu Mesire Alanının komşu olduğu ve Ulusal Sulak Alan Komisyonu tarafından sınırları belirlenerek 2007 yılında koruma alanları da belirlenen Ekşisu Sazlığı'nın tescilli alanı 2371 hektardır. Sazlığın güney ve güneydoğusunda Urartu medeniyetine ait kalıntıların bulunduğu Altintepe, Kıldırık ve Saztepe Tümülüslerinin bulunduğu alanlar arkeolojik sit alanı ilan edilmiştir. Ekşisu Sazlığı Türkiye'de tanımlanmış 305 Önemli Doğa Alanı'ndan biridir. Koruma alanında endemik olarak yetişen ve küresel ölçekte tehlike altında olan Erzincan süt otu "Sonchus erzincanicus" un dünyadaki tek yayılış alanı ve sıfır yok oluş noktası Ekşisu Sazlığıdır (Anonim 2011a).

Çağlayan sularının yerel taban seviyesi ile birinci düşüşü oluşturan seki düzeyi esas alındığında Girlevik Şelalesi' nin düşüş yüksekliği 50 m'yi geçmektedir. Bu özelliği ile ülkemizin en yüksek çağlayanlarından birisidir (Şahin 2009). Girlevik Şelalesi'ne ulaşım genellikle ziyaretçilerin kendi imkânları ile olabilmektedir. Alana giriş ücretsiz olup araçlar için yeterli otopark imkânı mevcuttur. Ergan Dağı; Bakanlar Kurulu kararı ile 2006'da kış turizm merkezi ilan edilmiştir (Anonim 2012a). Ergan dağı yılda 180 gün kar taşıyabilmektedir (Anonim 2013b). Zirveden bir kayakçının aşağıya inebilmesi için farklı zorluk derecesinde pist

seçenekleri mevcuttur. Karsız olduğu aylarda başta yamaç paraşütü, dağ bisikleti, kaya tırmanışı, çim kayağı olmak üzere birçok etkinliğe ev sahipliği yapabilmektedir. Bu etkinlikler arasında 2013 yılındaki I. Uluslararası Dağ Kayağı Şampiyonası da yer almaktadır. Ergan dağı Şubat 2016'da ikinci kez bu şampiyonaya ev sahipliği yapmıştır. Telesiyej hatları alt istasyon bölgesinde doğal oluşum bir göl bulunmakta ve tesis ziyaretçilerine görsel güzellik sunmaktadır. Barış Manço Parkı; geçmişte birçok kez yenileme ve bakım çalışmaları yapılmış olup, en son ve kapsamlı çalışma 2014 yılı içinde tamamlanmıştır (Anonim 2014b). Parkta, Erzincan'ın nostaljik mekânlarından olan Aşıklar Caddesi'nin de içinde bulunduğu gezinti yolları, bin kişi kapasiteli bir restoran, 1939 yılında meydana gelen depremde yok olan saat kulesinin bir benzeri olarak inşa edilen saat kulesi ve kule etrafında çay bahçesi ve kafeteryalar bulunmaktadır. Park çevresinde ise İl Kültür Müdürlüğüne bağlı olarak hizmet veren Kültür Merkezi Binası ve Müdürlük binası ile Sinema, Gazeteciler Cemiyeti, konferans ve sergi salonu binaları yer almaktadır. Beşinci istasyon olan Atatürk Parkı, kent merkezinde bulunan 120.000 m²lik alanı ile Erzincan kent merkezinde yer alan en büyük parktır (Anonim 2013a). Park içinde piknik alanları, gezinti yolları, çocuk oyun alanları, suni şelale ile süs havuzu, restoran ve kafeterya, lunapark, açık hava spor aletleri ve bir adet halı saha bulunmaktadır. Atatürk Parkı özellikle ilkbahar ve yaz ayları olmak üzere yılın her mevsimi ziyaretçi almaktadır. Alana ulaşım oldukça rahattır. Toplu taşıma güzergâhları üzerinde olan parka ziyaretçiler kendi araçları ile de rahatlıkla ulaşabilmektedirler. Alanda 50 araçlık bir otopark bulunmakta kendi aracı ile alan ulaşan ziyaretçiler bu otoparkı kullanabilmektedirler. Çalışma alanlarında yapılan ankete katılan kişilerin %55.2'si (289 kişi) bay, %44.8'i (235 kişi) bayan katılımcıdır. Katılımcıların %42'sini oluşturan çoğunluğun 26-45 yaş grubu kişiler olduğu görülmüştür. Katılımcıların %54'ü bekar ve %46'sı evlidir. Çocuğu olmayanlar %58.2 (305kişi), bir çocuğu olanlar %13.7 (72 kişi) ve birden fazla çocuğu olanlar ise %28.1 (147 kişi)'dir. Katılımcıların büyük çoğunluğunu oluşturan %49.8'lik bir kesim

yükseköğrenim mezunu (261 kişi) olduğunu belirtmiştir. Bunu; %30 ile lise mezunları (157 kişi), %11.8 ile ilköğretim mezunları (60 kişi), %8.2 ile lisansüstü mezunları (43 kişi) ve %0.6 ile okuryazar olmayanlar (3 kişi) takip etmektedir. Katılımcıların meslek gruplarına göre dağılımları incelenmiştir. %26.5'in işçi (139 kişi), %24'ün öğrenci (126 kişi), %20'nin memur (108 kişi), %7.1'in serbest meslek çalışanı (37 kişi), %5.9'un çalışmıyor (31kişi), %5.9'un esnaf (31 kişi), %5.2'nin emekli (27 kişi) ve %4.8'in ev hanımı (25 kişi) olduğu tespit edilmiştir. Katılımcılara kazançlarının aylık gelir gruplarından hangisine daha yakın olduğu sorulmuş alınan cevaplara göre %45'inin (233 kişi)1000 TL ve altında gelir elde ettiği belirlenmiştir. Bunu %29.8 ile 1001-2000TL

geliri olanlar (156 kişi), %23.3 ile 2001-5000 TL geliri olanlar (122 kişi) ve 5001TL ve üstü geliri olanlar (13 kişi) takip etmektedir. Katılımcılara rekreasyon kavramının bir tanımı yapıldıktan sonra rekreasyonu bir ihtiyaç olarak görüp görmedikleri sorulmuştur. Yapılan tanıma göre katılımcıların %92'si (483 kişi) rekreasyonu bir ihtiyaç olarak gördüklerini, %7.8'i (41 kişi) ise bir ihtiyaç olarak görmediklerini belirtmişlerdir. Katılımcılara tüm imkânları uygun olsa serbest zamanlarını ne tür yerlerde geçirmek istedikleri sorulmuş ve %28'si kırsal alanlarda, %24'ü ise deniz kenarında vakit geçirmek istediklerini belirtmişlerdir. Şekil 2'de katılımcıların seçimleri sayı ve yüzdeleri ile gösterilmiştir.



Şekil 2. Katılımcıların serbest zamanlarını geçirmek için tercih ettikleri mekanlara ait seçimler ve oranları

Katılımcılar gezecek veya piknik yapacak alanlar hakkında %77.5'lik bir çoğunlukla arkadaş tavsiyesi ile, %11.6'sı (61 kişi) internette, %7.3'ü (38 kişi) ise tanıtıcı broşür ve afişlerden bilgi aldığını belirtmiştir. Katılımcılar rekreasyon alanlarına çoğunlukla (%50.2) aileleri ile gitmeyi tercih ettiği belirtirken, arkadaşları ile gidenler %44.8 (235 kişi) ve tek başına gidenler ise %5 (26 kişi)'dir. Katılımcılardan genel olarak peyzaj tasarım alanlarında yaptıkları faaliyetleri belirtmeleri istenmiş ve birçok farklı seçimle karşılaşmıştır. Katılımcıların genellikle %36.1 (189 kişi) yürüyüş ya da gezinti yapmak ve %31.9 (167 kişi) piknik yapmaktan yana tercih yaptığı belirlenmiştir.

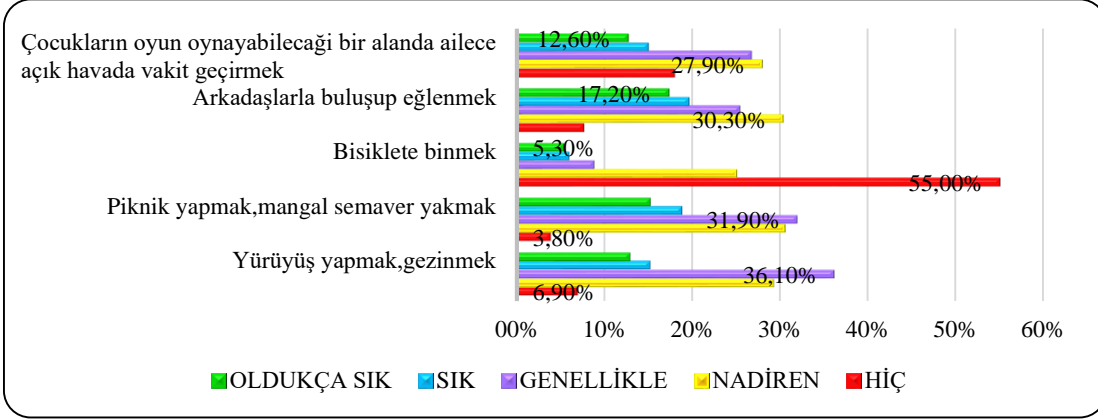
Şekil 3'de katılımcıların açık havada yapmayı tercih ettikleri faaliyetler ve tercih yüzdeleri verilmiştir.

Kentin rekreasyonel yeterliliği adına bir fikir vermesi amacıyla katılımcılara genel olarak Erzincan kentindeki peyzaj tasarım alanlarının sayısının yeterli bulup

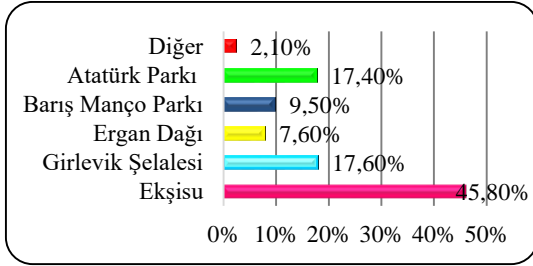
bulmadıkları sorulmuş ve katılımcıların %77.9'u (408 kişi) yeterli bulmadığını, %22.1'i (116 kişi) ise yeterli bulunduğunu belirtmiştir. Anket katılımcılarına Erzincan kent merkezi ve çevresindeki rekreasyon alanlarından hangisini daha çok tercih ettikleri, çoktan seçmeli olarak sorulmuş, çalışmaya katılan 524 kişinin %45'i Ekşisu Mesire Alanı'nı tercih ettiğini belirtmiştir. Katılımcıların tercih sıralaması; Girlevik Şelalesi, Atatürk Parkı, Barış Manço Parkı, Ergen Dağı ve Diğer olarak devam etmiştir. Şekil 4.'de katılımcıların alan tercihleri oranları verilmiştir. Katılımcılara seçtikleri alanı tercih etme nedenleri açık uçlu soru olarak sorulmuştur. Katılımcılar bu soruya büyük çoğunlukla yeşillikli ve huzurlu olduğu için tercih ettiklerini ve bir kısmı da yaşadığı yere yakın olduğu için geldiğini söyleyerek cevap vermişlerdir. Katılımcılara seçtikleri alanı ne sıklıkta ziyaret ettikleri de sorular arasında yer almıştır. Şekil 5'de katılımcıların verdikleri cevaplar gösterilmiştir. Seçilen

alana hangi mevsimlerde gitmeyi tercih ettikleri sorusuna katılımcılar genellikle (%58.6) yaz mevsiminde gittikleri cevabını vermişlerdir. Fark etmiyor seçeneğini seçenler (%25.4) ise ikinci sırada yer almaktadır. Şekil 6'da katılımcıların mevsim seçimleri gösterilmiştir. Katılımcıların alan ziyaretleri sırasında tercih ettikleri ulaşım biçimi çoğunlukla kendi araçları (%59.7) ve

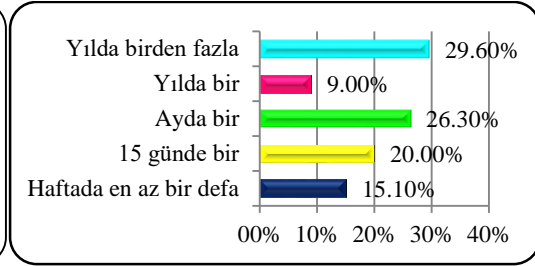
toplu taşıma araçları (%22.5) olmuştur. Şekil 7'de katılımcıların tercih ettikleri ulaşım seçenekleri verilmiştir. Ankette verdikleri yanıtlardan yola çıkılarak, katılımcıların ziyaret ettikleri alanlar hakkındaki görüşleri araştırılmıştır. Bu sayede hangi alanda ne tür eksikliklerle karşılaştıkları tespit edilmeye çalışılmıştır. Katılımcı yanıtlarından elde edilen veriler Tablo. 2'de özetlenmiştir.



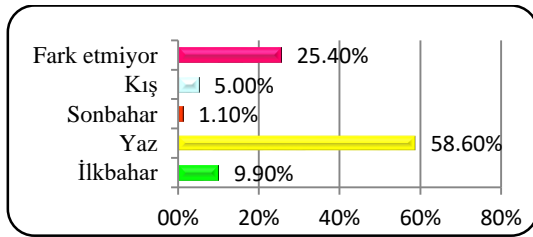
Şekil 3. Katılımcıların açık havada yapmayı tercih ettikleri faaliyetlerin dağılımı



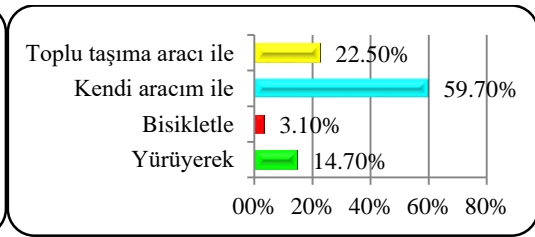
Şekil 4. Rekreasyon alanı tercih oranları



Şekil 5. Alan ziyareti sıklığı



Şekil 6. Katılımcıların alan ziyaretlerinde tercih ettikleri mevsimler



Şekil 7. Katılımcıların alan ziyaretlerinde tercih ettikleri ulaşım biçimleri

Tablo 2. Alan içi izlenimler doğrultusundaki en olumlu ve en olumsuz katılımcı yanıtları

GÖRÜŞLER	Katılımcıların verdikleri yanıtlar (% olarak)			
	En yüksek olumlu yanıt oranı		En yüksek olumsuz yanıt oranı	
	ALAN ADI	%	ALAN ADI	%
Göze hoş gelen bir peyzaj tasarımı olduğunu düşünüyorum	Ekşisu Mesire Alanı	47.1	Girlevik Şelalesi	37
Yetişkin ve gençler için spor yapabilecek alanların yeterli olduğunu düşünüyorum	Ergan Dağı	32.5	Barış Manço Parkı	44
Restoran ve Kafe gibi yeme içme mekânları beklentimi karşılıyor	Barış Manço Parkı	40	Ergan Dağı	40
Donatı elemanları (pergola, çöp kutusu, bank, masa, vb.) yeterli ve ihtiyacımı karşılıyor	Ekşisu Mesire Alanı	37,9	Ergan Dağı	35
Huzur verici bir ortam olduğunu düşünüyorum	Ekşisu Mesire Alanı	57.1	Atatürk Parkı	24.2
Burada güvenlik kaygısı yaşamıyorum	Ekşisu Mesire Alanı	50.4	Barış Manço Parkı	14
Kalabalık ve hareketli bir ortam olduğunu düşünüyorum	Atatürk Parkı	50.5	Ergan Dağı	25
Alan içinde temiz ve bakımlı lavabo tuvalet bulabiliyorum	Ergan Dağı	30	Atatürk Parkı	39.6
Çocuklar için yeterli oyun alanları var	Ekşisu Mesire Alanı	38	Ergan Dağı	35
Mangal semaver yakmak, piknik yapmak için uygun alan bulabiliyorum	Ekşisu Mesire Alanı	57.1	Barış Manço Parkı	26
Yaşadığım yere yakın olduğu için buraya geliyorum	Ekşisu Mesire Alanı	51.3	Girlevik Şelalesi	32.6
Otopark için yeterli alan bulabiliyorum	Ekşisu Mesire Alanı	42.1	Barış Manço Parkı	20
Alana toplu taşıma araçları ile rahatlıkla ulaşabiliyorum	Ekşisu Mesire Alanı	51.3	Ergan Dağı	25

Tablo 2'den hareketle doğal peyzajı en fazla beğenilen yer Ekşisu Mesire Alanı olurken, en az beğenilen yer Girlevik Şelalesi olmuştur. Spor alanları, çocuk oyun alanları ve piknik yerleri konusunda en olumlu görüş belirtilen yer Ekşisu Mesire Alanı olarak ortaya çıkmıştır. Toplu taşıma araçları ile alana ulaşım konusunda en yüksek olumlu görüş Ekşisu Mesire Alanı için kaydedilmiş olup, alanda otopark imkânı konusunda da pozitif görüş hakimdir. Alanların tamamı için güvenlik konusunda olumlu görüşler daha fazladır, ancak en az güvenli bulunan yer Barış Manço Parkı'dır.

Restoran ve kafelerin beklentiyi karşılama bakımından en fazla pozitif görüş alan yer Barış Manço Parkı olurken bu konuda en yetersiz alan Ergan Dağı olarak ortaya çıkmıştır. En huzurlu yer Ekşisu Mesire Alanı olarak belirlenirken, bu konuda en fazla olumsuz yanıt Atatürk Parkı için kaydedilmiştir. Nitekim En kalabalık alan da Atatürk Parkı olarak gösterilmiş olup, alan içindeki ziyaretçi yoğunluğunun huzur bulma hissini olumsuz etkilemekte olduğu düşünülmektedir.

Ekşisu Mesire Alanı ziyaretçileri yakınlık konusunda en fazla olumlu yanıt verenler

olurken, özellikle Girlevik Şelalesi Ziyaretçileri aynı görüşü paylaşmamaktadır.

Engelli ziyaretçilerin beklentilerini karşılamak bakımından alanların hepsinde çok yüksek oranda olumlu görüş almak mümkün olmamıştır. Ancak bu konuda nispeten daha fazla olumlu görüş belirtilen yer Atatürk Parkı olurken, Ergan Dağı en fazla olumsuz yanıt alınan yerdir. Anket katılımcılarına bazı aktivite alan seçenekleri sunulmuş ve bunlardan hangilerinin bir peyzaj tasarım alanında olmasını istedikleri sorulmuştur. Tablo 3'de katılımcıların tercihleri gösterilmiştir. Katılımcıların %51'lik çoğunluğunun bir rekreasyon alanında kafe, büfe, çayevi ve restoran bulunmasını, %48'lik bir çoğunluğun ise kapsamlı bir çocuk oyun alanı bulunmasını istediği gözlemlenmiştir. Seçenekler arasında en az olumlu tepkiyi ise buz pateni pisti almıştır. Ankete katılan kişilerin tamamına 21. Soruda dinlenmek ve serbest zaman geçirmek için nasıl bir yer istedikleri açık uçlu soru olarak sorulmuştur. Katılımcıların büyük bir kısmı yeşili bol, huzur veren ve güvenli açık hava mekânları istediklerini belirtmiştir. Bir kısmı ise 20. soruda belirtilen spor sahaları, kapsamlı bir çocuk oyun alanı, botanik bahçesi, müzik, kültürel aktivite

alanları, satış stantları, hayvanat bahçesi, unsurları bulunduran alanların olmasını yeme-içme mekânları ile su gösterisi gibi istediklerini belirtmişlerdir.

Tablo 3. Bir rekreasyon alanında olması gerekenler konusundaki katılımcı görüşleri

AKTIVİTE ALANLARI	Kesinlikle Olmamalı		Olmamalı		Fikrim Yok		Olmalı		Kesinlikle Olmalı		Ortalama
	N	%	N	%	N	%	N	%	N	%	
Futbol, basketbol, voleybol, tenis vb spor sahaları	30.0	5.7	38.0	7.3	41.0	7.8	193	36.8	222.	42.4	4.0
Buz pateni pisti	51.0	9.7	85.0	16.2	142.	27.1	147	28.1	99.0	18.9	3.3
Kapsamlı bir çocuk oyun alanı	21.0	4.0	21.0	4.0	30.0	5.7	199	38.0	253.	48.3	4.2
Canlı veya kayıttan müzik yayını	35.0	6.7	70.0	13.4	72.0	13.7	181	34.5	166.	31.7	3.7
Botanik bahçesi	14.0	2.7	25.0	4.8	66.0	12.6	219	41.8	200.	38.2	4.0
Gösteri, sergi vb, kültürel aktivite alanı	16.0	3.1	38.0	7.3	61.0	11.6	232	44.3	177.	33.8	3.9
Özel hobi ve satış stantları	16.0	3.1	40.0	7.6	74.0	14.1	229	43.7	165.	31.5	3.9
Hayvanat bahçesi	16.0	3.1	34.0	6.5	70.0	13.4	215	41.0	189.	36.1	4.0
Kafe, büfe, çayevi, restoran	14.0	2.7	17.0	3.2	21.0	4.0	202	38.5	270.	51.5	4.3
Su gösterisi, havuz	13.0	2.5	20.0	3.8	62.0	11.8	220	42.0	209.	39.9	4.1

Yapılan anket çalışması sonucunda cinsiyet, yaş, medeni durum, meslek, eğitim durumu, çocuk sayısı ve aylık gelirin alan tercihinde etkisi olup olmadığının belirlenmesi amacı ile ki-kare bağımsızlık testi uygulanmıştır. Elde edilen sonuçlara göre yaş, medeni hal, çocuk sayısı ve aylık gelir alan seçiminde

etkili olurken, cinsiyet eğitim durumu ve meslek faktörlerinin alan seçiminde etkili olmadığı görülmüş, gidilecek alan tercihinde; gitme sıklığı, mevsim ve ulaşım faktörü etki ederken, beraber gidilen kişinin etki etmediği sonucuna ulaşılmıştır. Sonuçlar Tablo 4’de gösterilmiştir.

Tablo 4. Alan seçiminde etkili olan ve olmayan faktörler

Alan seçiminde etkisi araştırılan faktör	Ki-kare değeri	P(sig.)	Sonuç
Cinsiyet	2.900	0.715 > 0.05	Etkisiz
Yaş	29.446	0.003 < 0.05	Etkili
Medeni hal	15.144	0.010 < 0.05	Etkili
Çocuk sayısı	31.552	0.000 < 0.05	Etkili
Eğitim durumu	15.667	0.206 > 0.05	Etkisiz
Meslek	28.086	0.107 > 0.05	Etkisiz
Aylık gelir	25.309	0.005 < 0.05	Etkili
Gidilen kişi	15.046	0.058 > 0.05	Etkisiz
Gitme sıklığı	116.823	0.000 < 0.05	Etkili
Mevsim	275.820	0.000 < 0.05	Etkili
Ulaşım biçimi	202.117	0.000 < 0.05	Etkili

H_0 : Eğitim düzeyine göre görüşler toplam puanlarının ortalamaları arasında fark yoktur.

H_1 : Eğitim düzeyine göre görüşler toplam puanlarının ortalamaları arasında fark vardır.

$P(\text{sig.}) < 0,05$ olduğundan H_0 hipotezi red edilir, buna göre yaş, medeni hal, çocuk sayısı aylık gelir, gitme sıklığı, mevsim ve ulaşım, rekreasyon alanı seçiminde etkilidir. $P(\text{sig.}) > 0.05$ olduğundan H_0 hipotezi red edilemez. buna göre cinsiyet, eğitim durumu, meslek ve beraber gidilen kişi, rekreasyon alanı seçiminde etkisizdir. Alan seçiminde yaş

faktörü etkili görülmüş, özellikle 19-25 ve 26-45 yaş aralığında en çok tercih edilen alanların Barış Manço Parkı (%54.0) ve Atatürk Parkı (%44.0) ve Ergan dağı (%37.5) olduğu görülmüştür. 26-45 yaş ve 46-65 yaş aralığında ise Ekşisu Mesire Alanı (%45.0) ve Girlevik Şelalesi (%53.3) en çok tercih edilen alanlar olmuştur. Çalışmada alan seçiminde

bir diğer etkili faktör medeni haldir. Evli olduklarını belirten katılımcıların çoğunlukla Atatürk parkı (%51.6) ve Ekşisu Mesire Alanı'nı (%50.4) tercih ettikleri görülürken, bekar katılımcıların Barış Manço Parkı (%76.0), Ergan Dağı (%65.0) ve Girlevik Şelalesi'ni (%55.4) tercih ettikleri belirlenmiştir. Çocuk sayısı alan seçiminde etkili olan faktörlerdendir. Özellikle çocuksuz ailelerin Barış Manço Parkı (%80.0), Ergan dağı(65.0) ve Girlevik Şelalesi'ni (%63.0) tercih ettikleri tespit edilmiştir. Aylık gelir alan seçiminde etkili faktörlerdendir. Gelir seviyesi üst ve alt sınırları incelendiğinde, 5001 TL ve üzeri gelir seviyesine sahip kişilerin Ekşisu Mesire Alanı'nı (%2.5) ve Ergan Dağı'nı (%10.0) tercih ettiği, 1000 TL ve altı gelir seviyesine sahip kişilerin ise Barış Manço Parkı (%58.0) ve Atatürk Parkı'nı (%53.8) tercih ettikleri görülmüştür. Seçilen alana yapılan ziyaretlerin sıklığı da alan tercihinin göre farklılık göstermektedir. Ekşisu Mesire Alanı (%36.7), Girlevik Şelalesi (%41.3) ve Ergan Dağı (%27.5) ziyaretçilerinin yıl içinde birkaç kez alan ziyareti yaptığı, buna karşılık Atatürk Parkı ziyaretçilerinin (%30.8) ayda bir, Barış Manço Parkı ziyaretçilerinin (%54.0) ise haftada en az bir defa bu parkalara gittiği belirlenmiştir. Alan ziyaretlerine kimlerle gidildiği alanlara göre az bir farklılık göstermektedir. Ekşisu Mesire Alanı (%51.7), Girlevik Şelalesi (%47.8), Ergan Dağı (%52.5) ve Atatürk Parkı (%54.9) kullanıcıları bu alanlara çoğunlukla aileleri ile gitmeyi tercih ederken, Barış Manço Parkı kullanıcıları alanda arkadaşları ile birlikte olmayı tercih ettiklerini belirtmişlerdir. Alan ziyaretlerinin hangi mevsimde yapıldığı da seçilen alana göre farklılık göstermektedir. Yaz aylarında alan ziyareti yapan katılımcıların daha çok Ekşisu Mesire Alanı (%64.6), Girlevik Şelalesi (%65.2) ve Atatürk Parkı (%68.1) kullanıcıları arasından çıktığı, Ergan Dağı ziyaretçilerinin (%55.0) ise olduğunu tespit etmiştir. Yücel ve Yıldızcı (2006) çalışmalarında konfor, güvenlik, bakım ve sosyallik kriterleri doğrultusunda, parkların temiz tuvalet imkanına sahip olmasının kullanıcıların parkları kaliteli olarak algılamalarında etkili olduğu sonucuna varmıştır. Çınar (2008) ise çalışmasında; yeterli hizmet sunamayan kent parklarının

tercihen kışın alan ziyareti yaptığı ortaya çıkmıştır. Barış Manço Parkı kullanıcılarının büyük bir kısmı (%68.1) ise alan ziyareti için mevsim ayrımı yapmadıklarını belirtmişlerdir. Ziyaretçilerin alanlara ulaşımında hangi yöntemi seçtikleri gittikleri alana göre farklılık göstermektedir. Ekşisu Mesire Alanı (%67.9) Girlevik Şelalesi (%72.8) ve Ergan Dağı'nın (%77.8) kent merkezine uzaklığından dolayı ziyaretçiler bu alanlara daha çok kendi araçları ile gitmeyi tercih ettiklerini belirtmişlerdir. Özellikle Girlevik Şelalesi ve Ergan dağına olan toplu taşıma imkânlarının yetersizliğinin bu sonuçta etkili olduğu düşünülmektedir. Barış Manço Parkı kullanıcıları (%54.0) ise parkın merkezi konumu ve otopark imkânının kısıtlı olmasından dolayı yürüyerek alana gelmeyi tercih ettiklerini paylaşmışlardır. Atatürk Parkı kullanıcılarının (%49.5) ise daha çok yakın civardaki evlerde oturanlardan oldukları için yürüyerek gelmeyi tercih ettikleri düşünülmektedir.

Tartışma ve Sonuç

Erzincan kentinde yer alan rekreasyon alanlarında kullanıcı ihtiyaçlarının irdelendiği bu çalışmada, alan kullanıcılarından alınan bilgiler doğrultusunda temel eksiklik ve ihtiyaçların üç ana başlık altında toplandığı tespit edilmiştir. Bunlar; spor alanlarının yetersizliği (%61.5), restoran ve kafeteryaların yetersizliği ve beklentiye karşılama (%61.1) ile özellikle lavabo ve tuvalet ihtiyacı konusunda mevcut durumdaki sayı, bakım ve temizlik eksiklikleridir (%55.4). Benzer şekilde; Timur ve ark.. (2011); spor alanlarına duyulan ihtiyaç doğrultusunda parklar ve rekreasyon alanları dahilinde kentin tümüne dengeli olarak dağılması, birçok spor dalını yapabileme imkanı vermesi, ulaşımının kolay olması gerekliliğini belirtmiştir. Kruger *et.al.* (2015) ise park ziyaretleri ile yeme-içme imkanlarının kalitesinin doğru orantılı nitelik ve nicelik olarak kalitatif düzenlemelerinin acil olarak yapılmasının her yönüyle büyüyen kentin rekreasyonel kalitesini arttıracakını belirtmektedir.

Araştırma alanı içinde yer alan kırsal rekreasyon alanlarının doğal ve kültürel önemine uygun şekilde korunması için yetkililerce gerekli önlemlerin alınmasının

yanında asıl kullanıcılar olan halkın da bu çalışmalara dahil edilmesi gerekmektedir. Rekreasyon alanlarından beklentileri karşılanan ziyaretçilerin, mekanı sahiplenmesi ile koruma ve kullanmaya yönelik bilinçlenme ve duyarlılık geliştirmesi mümkün olacaktır. Nitekim Jim and Chen (2006) da benzer şekilde toplumsal duyarlılık ve bilimsel yaklaşımların birlikte rol aldığı bir sürecin kentsel açık yeşil alanların korunması ve geliştirilmesi amacıyla daha etkin hizmet edeceği fikrini savunmaktadır. Payne and Schaumleffel (2008) de çalışmalarında kamusal parklar ve rekreasyonel ihtiyaçlara olan duyarlılığın; genel toplum memnuniyeti ile ilişkili olduğunu belirtmişlerdir. Kentsel açık yeşil alanların kullanıcısı olan ve en çok söz hakkına sahip olması gereken halkın karar alma mekanizmalarına dahil edilmesi gerekmektedir (Chiesura 2004). Benzer şekilde; Jackson (2003) de çalışmasında vatandaşların yaşadıkları çevreyi şekillendirmede aktif rol almalarının onlara birçok yarar sağlayacağı ve planlama aşamalarına dahil edilmelerinin bile başlı başına sağlık ve mutluluklarını artıracaklarını savunmaktadır. Halkın büyük bir çoğunluğu kentsel açık yeşil alanları rekreasyonel amaçlı kullanmaktadır. Bu sebeple yerel yönetimlerde rekreasyon birimi kurulmalıdır. Nitekim Ağılönü ve Mengütay (2009)' bu kapsamda bir model önermiş, buna göre rekreasyonel aktiviteler biriminin spor kulüpleri ile birlikte ayrı kollarda önce belediye başkanına sonra başkan yardımcısına bağlı olarak hizmet vermesi, belediyelerdeki tüm rekreasyonel hizmetlerin bu birim tarafından yürütülmesi gerektiği fikri öne sürülmüştür.

Bu çalışmada daha iyi bitkisel kompozisyona ve doğal güzelliğe sahip alanların (Ekşisu %45.80, Girlevik Şelalesi % 17.60) rekreasyon alanı kullanıcıları tarafından daha fazla tercih edildiği saptanmıştır. Benzer bir yaklaşım Shanahan et al. (2015)'in çalışmasında gözlemlenmiş ve doğa ile baş başa kalmak isteyen insanların daha uzakta bile olsa, daha yoğun bitkilendirilmiş parklara gitmeyi tercih ettikleri görülmüştür. Bu sebeple rekreasyon alanlarında mevcut bitki örtüsü mümkün olduğunca korunmalı ve ihtiyaçlar doğrultusunda peyzaj mimarlığı bitkilendirme

kriterlerine uygun olarak tasarlanmış bir proje uygulanarak yeşil dokunun desteklenmesi gerekmektedir.

Erzincan kentindeki kırsal ve kentsel rekreasyon alanlarında halkın ihtiyaçlarının analizlerle belirlendiği bu çalışmada; kent merkezi ve yakın çevresinde yer alan rekreasyon alanlarının sayısının kent halkı tarafından yeterli bulunmadığı sonucuna ulaşılmıştır. Mevcut alanlar ise alan kullanıcılarının ihtiyaçlarını tam anlamıyla karşılamamaktadır. Rekreasyon alanlarının alan karakteristiğine ve ziyaretçi profiline ve alan içindeki aktivite tercihlerine bağlı olarak, tasarım ve planlama yapılmalıdır. Gerek mevcut rekreasyon alanlarının revize edilmesi, gerekse kente yeni rekreasyon alanları kazandırma çalışmaları sırasında halkın planlama sürecine dahil edilmesiyle birlikte, halkın istek ve eğilimlerine göre rekreasyonel önceliklerin belirlenmesi gerekmektedir. Doğal kaynak değerlerine sahip rekreasyon alanları için ise, koruma programı oluşturulması önemlidir. Koruma ve yenileme çalışmalarının alana özel olarak, alanın ve kullanıcıların ihtiyaçları doğrultusunda şekillendirilmesi gerekmektedir.

Bu çalışma Azapay Ümmühan YALÇINYAVUZ' un yüksek lisans tezinden özetlenerek hazırlanmıştır. Bu tez çalışması; 2012/494 numaralı proje kapsamında Atatürk Üniversitesi Bilimsel Araştırma Projeleri Koordinasyon Komisyonu tarafından desteklenmiştir.

Kaynaklar

Ağaoğlu, Y.S., Taşmektepligil, M.Y., Bayrak, M., 2005. Dünyada ve Türkiye'de serbest zaman kavramının tarihsel gelişimi. Abant İzzet Baysal Üniversitesi Sosyal Bilimler Enstitüsü Dergisi, 2 (11), 3-10.

Ağılönü, A., Mengütay, S. 2009. Yerel yönetimlerde rekreasyon hizmetleri ve model belirleme. Uluslararası İnsan Bilimleri Dergisi. 6 (2), 160-176.

Anonim 2012 a. KUDAKA. Erzincan Ergan Dağında Yapılması Planlanan Yatırımlar Konusunda Finansal Fizibilite Raporu. <http://www.kudaka.org.tr/ekler/ecddf-Ergan-Kayak-Merkezi-Finansal-Fizibilite-Raporu.pdf>. (20.09.2014).

Anonim 2013 a. Erzincan Belediyesi

Anonim 2013 b. Erzincan İl Özel İdaresi.

Anonim 2014 b. Erzincan Belediyesi Park Ve

Bahçeler Müdürlüğü

Arnberger, A. 2012. Urban Densification and Recreational Quality of Public Urban Green Spaces: A Viennese Case Study. *Sustainability*. 4, 703-720.

Bekçi, B., Taskan, G., Bogenc, Ç., 2013. The effect of courtyard designs on young people, which have been made according to different functional preferences. *Journal of Food, Agriculture & Environment*. 11 (3&4), 1804-1813.

Casper, J.M., Harrolle, M.G., Kelley, K., 2013. Gender Differences in Self-Report Physical Activity and Park and Recreation Facility Use Among Latinos in Wake County, North Carolina. *The Society of Behavioral Medicine*. 45(1), 49-54.

Chiesura, A., 2004. The role of urban parks for the sustainable city. *Landscape Urban Planning*. (68), 129-138.

Çınar, İ., 2008. Kent Parklarının Yeterliliği Üzerine Fethiye-Muğla Kent Parkları Örneğinde Bir Araştırma. *ADÜ Ziraat Fakültesi Dergisi*. 5 (2), 33-38.

Emür, S.H., Onsekiz, D. 2007. Kentsel Yaşam Kalitesi Bileşenleri Arasında Açık Ve Yeşil Alanların Önemi : Kayseri/Kocasinan İlçesi Park Alanları Analizi. *Erciyes Üniversitesi Sosyal Bilimler Enstitüsü Dergisi*. 22, 367-396.

Jackson, L.E. 2003. The relationship of urban design to human health and condition. *Landscape and Urban Planning*. 64, 191-200

Jim, C.Y., Chen, W.Y. 2006. Recreation-amenity use and contingent valuation of urban greenspaces in Guangzhou, China. *Landscape and Urban Planning*. 75, 81-96.

Karatay, M. 2007. Araştırmada Örnekleme. 80.251.40.59/education.ankara.edu.tr/aksoy/eay/mkaratay.doc. (01.07.2015)

Kılbaş, Ş., 2010. Rekreasyon Boş Zamanı Değerlendirme. *Gazi Kitabevi*, 378, Ankara

Kruger, M., Saayman, M., Slabbert, E., 2015. Managing Visitors' Dining and retail Experiences in South African National Parks. *S. Afr. J. Bus. Manage*. 46(2), 43-53.

Mohamed, N., Othman, N. 2009. Push and Pull Factor: Determining the Visitors Satisfactions. *Procedia - Social and Behavioral Sciences*. 49, 175-182.

Oku, H. and Fukamachi, K., 2006. The Differences In Scenic Perception Of Forest Visitors Through Their Attributes And Recreational Activity. *Landscape and Urban Planning*, (75), 34-42.

Onsekiz, D., Emür, S.H. 2008. Kent parklarında kullanıcı tercihleri ve değerlendirme ölçütlerinin belirlenmesi. *Erciyes Üniversitesi Sosyal Bilimler Enstitüsü Dergisi*. 24 (19), 69-104.

Orel Demirci, F., Yavuz, C., 2003. Rekreasyonel Turizmde Müşteri Potansiyelinin

Belirlenmesine Yönelik Bir Pilot Çalışma. *Çukurova Üniversitesi Sosyal Bilimler Enstitüsü Dergisi*. 11(11), 61-76.

Payne, Laura L. Schaumleffel N. A. 2008. Relationship Between Attitudes Toward Rural Community Parks and Recreation and Rural Community Satisfaction. 26 (3), 116-135.

Sandifer, P. A., Sutton-Grier, A. E., Ward, B. P. 2015. Exploring connections among nature, biodiversity, ecosystem services, and human health and well-being: Opportunities to enhance health and biodiversity conservation. *Ecosystem Services* 12, 1-15.

Shanahan , D. F., Lin , B. B., Gaston , K. J., Bush , R., Fuller, R. A. 2015. "What is the role of trees and remnant vegetation in attracting people to urban parks?" *Landscape Ecol*. 30, 153-165.

Shores, A.K., West, S.T., 2010. Rural and urban park visits and park-based physical activity. *Preventive Medicine*, (50), 13-17.

Swanwick, C., 2009. Society's attitudes to and preferences for land and landscape. *Land Use Policy*. 26(1), 62-75.

Şahin, İ. F. 2009. Erzincan İli'nin Turizm Potansiyeli Ve İldeki Ekoturizm Uygulamaları. *Doğu Coğrafya Dergisi*. 14 (22), 69-88.

Timur, P. U., Timur, Ö. B., Şahin, K. C., Dağistanlıoğlu, C., Çalt, Ö., Pektaş, O.S., 2011. Çankırı Kenti Spor Alanlarının Yeterliliği Üzerine Bir Araştırma. *Tekirdağ Üniversitesi Ziraat Fakültesi Dergisi*. 8 (1), 81-91.

Uzun, S. 2005. Kırsal Ve Kentsel Alanlardaki Parklarda Kullanıcı Memnuniyeti; Gölçük Orman içi Dinlenme Alanı ve İnönü Parkı Örneği. *Yayınlanmamış Yüksek lisans tezi, Abant İzzet Baysal Üniversitesi Fen Bilimleri Enstitüsü, Bolu.*

Yalçinyavuz, AÜ., 2015. Erzincan Kenti Peyzaj Tasarım Alanlarında Kişilerin İhtiyaçlarının Analizlerle Belirlenmesi. *Atatürk Üniversitesi, Fen Bilimleri Enstitüsü Yüksek Lisans Tezi*, 138 s. Erzurum.

Yılmaz, H., Yılmaz, S., Demircioğlu Yıldız, N., 2003. Kars Kent Halkının Rekreasyonel Talep ve Eğilimlerinin Belirlenmesi. *Atatürk Üniv. Ziraat Fak. Derg.* 34 (4), 353-360.

Yücel, G. F., Yıldızcı, A. C. (2006). Kent parkları ile ilgili kalite kriterlerinin oluşturulması. *İTÜ Dergisi/a. Mimarlık, Planlama, Tasarım*, 2(2), 220-230.

Zhang, H., Chen, B., Sun, Z., Bao, Z., 2013. Landscape perception and recreation needs in urban green space in Fuyang, Hangzhou, China. *Urban Forestry & Urban Greening*. 12(1), 44-52.