

“Vardım Bir Gülşene” Güftesinin Kâdiriyye- Gülşenîyye Çerçevesinde İncelenmesi: Harput’ta Gülşenîyye İzleri

*Examining the Lyrics “Vardım Bir Gülşene” in the Framework
of Qâdirîyya -Gulshanîyya: Traces of Gulshanîyya in Harput*

Doç. Dr.

Muhammed Ali YILDIZ

Bartın Üniversitesi, İslami İlimler Fakültesi, Temel İslam Bilimleri Bölümü, Tasavvuf Anabilim Dalı, Bartın, Türkiye
Bartın University, Faculty of Islamic Sciences, Department of Basic Islamic Sciences, Department of Sufism, Bartın, Türkiye
alimyildiz@bartin.edu.tr,
https://orcid.org/0000-0002-5736-955X
ROR ID: https://ror.org/03te4vd35

YL. Öğrencisi

Mahmut DEMİRDİL

Bartın Üniversitesi, İslami İlimler Fakültesi, Temel İslam Bilimleri Bölümü, Tasavvuf Anabilim Dalı, Bartın, Türkiye
Bartın University, Faculty of Islamic Sciences, Department of Basic Islamic Sciences, Department of Sufism, Bartın, Türkiye
17010803019@ogrenci.bartın.edu.tr
https://orcid.org/0000-0002-0399-7913

MAKALE BİLGİSİ / ARTICLE INFORMATION

Makale Türü / Article Type: Araştırma Makalesi / Research Article

Geliş Tarihi / Date Received: 26 Ekim/26 October 2022

Kabul Tarihi / Date Accepted: 18 Aralık/18 December 2022

Yayın Tarihi / Date Published: 31 Aralık/31 December 2022

Yayın Dönemi / Publication Period: Aralık/December

DOI: 10.46231/sufiyye.1195080



Etik Beyan

Ethical Statement:

Bu çalışmanın hazırlanma sürecinde bilimsel ve etik ilkelere uyulduğu ve yararlanılan tüm çalışmaların kaynakçada belirtildiği beyan olunur./It is declared that scientific and ethical principles have been followed while carrying out and writing this study and that all the sources used have been properly cited (Muhammed Ali YILDIZ/Mahmut DEMİRDİL).

Lisans Bilgisi

Licence Information:

Bu makale Creative Commons Atıf-GayriTicariTüretilemez 4.0 (CC BY-NC 4.0) Uluslararası Lisansı altında lisanslanmıştır. This article is an open access article distributed under the terms and conditions of the Creative Commons Attribution-NonCommercial-NoDerivatives 4.0 (CC BY-NC 4.0) International License.

İntihal

Plagiarism:

Bu makale, Turnitin yazılımınca taranmıştır. İntihal tespit edilmemiştir/ This article has been scanned by Turnitin. No plagiarism detected.

Yayıncı

Publisher:

Kalem Eğitim Kültür Akademi Derneği/
Kalem Education Culture Academy
Association

Atıf / Cite as

Yıldız, Muhammed Ali – Demirdil, Mahmut. ““Vardım Bir Gülşene” Güftesinin Kâdiriyye-Gülşenîyye Çerçevesinde İncelenmesi: Harput’ta Gülşenîyye İzleri”. *Sufiyye* 13 (Aralık 2022), 95-116.

Öz

Bir tarikat tarafından benimsenen düşünce ve uygulamalar, farklı tarikatların da zikirlerine, ayinlerine, müzik ve şiirlerine yansiyabilmektedir. Bu çalışma kapsamında Harput'un önemli simalarından biri olan İçmeli Sabri Çavuş, hayatı ve kaleme aldığı "Vardım Bir Gülşene" güftesi üzerinden ele alınacaktır. Kâdiri tarikatına intisap eden İçmeli Sabri Çavuş, güftesinde kullandığı birtakım ifadeler ile Gülşenîyye tarikatını çağrıştıran bir izlenim bırakmaktadır. Tasavvufi açıdan yaklaşıldığında muhtevası itibarıyla dikkat çekici olan "Vardım Bir Gülşene" güftesi; Gülşenîyye tarikatının tarihsel sürecindeki gelişmeleri, uygulamaları ve metaforları yönüyle incelendiği gibi Sabri Çavuş'un divanında yer alan beyitleriyle de kıyaslanmaya çalışılmıştır. Elde edilen veriler, aynı zamanda Harput'ta Halvetîyye-Gülşenîyye izlerinin araştırılmasına da vesile olmuştur. Yapılan kaynak taramaları sonucunda, İçmeli Sabri Çavuş'un hayatı hakkında ayrıntılı bilginin yer almadığı, söz konusu güftenin de incelenmediği görülmüştür. Elde edilen bilgiler ışığında güfte; müzikinin gelişiminde tekkelerin rolü, bazı ifadelerin edebi metinlerde sık kullanılmasının yeri, İçmeli Sabri Çavuş'un hayatına dair birtakım ayrıntılar, Diyarbakır-Harput bölgesinin Gülşenîyye-Kâdiriyye'nin tarihsel sürecinde ihtiva ettiği önemi ve bu tarikatların uygulamaları, etkileşimleri çerçevesinde incelenmeye çalışılmıştır.

Anahtar Kelimeler: Gülşenîyye, Kâdiriyye, Harput, Diyarbakır, İçmeli Sabri Çavuş.

Abstract

The thoughts and practices adopted by a sect can be reflected in the dhikr, rites, music and poems of different sects. Within the scope of this study, İçmeli Sabri Sergeant, one of the important figures of Harput, will be discussed through his life and the lyrics "Vardım Bir Gülşene" he wrote. İçmeli Sabri Sergeant, who is a member of the Qâdiri sect, leaves an impression reminiscent of the Gulshaniyya sect with the expressions he uses in his lyrics. When approached from a mystical point of view, the lyrics of "Vardım Bir Gülşene", which is remarkable in terms of its content; the developments in the historical process of the Gulshaniyya sect, its practices and metaphors have been examined; it is also tried to be compared to the couplets in Sabri Sergeant's divan. The obtained data has also conducted to investigate the traces of Halvetîyya-Gulshaniyya in Harput. As a result of the literature review, it has been seen that there is no detailed information about the life of İçmeli Sabri Sergeant, and the aforementioned lyrics have not been examined. In the light of the information obtained, the lyrics; the role of dervish lodges in the development of music, the place of frequent use of certain expressions in literary texts, some details of the life of İçmeli Sabri Sergeant, the importance of the Diyarbakır-Harput region in the historical process of Gulshaniyya-Qâdiriyya, and the practices and interactions of these sects have been tried to be examined.

Keywords: Gulshaniyya, Qâdiriyya, Harput, Diyarbakır, İçmeli Sabri Sergeant.

Giriş

Mûsikînin gelişmesinde tekkelerin rolü ve tesiri önem arz eden bir husustur. XVII. yüzyılda mûsikî faaliyetleri genellikle Konya, Diyarbakır, Edirne ve özellikle Bursa’da yoğun bir şekilde yapılmıştır. Buna binaen çalışmamızda Diyarbakır ili üzerinde sıkça durulduğu görülecektir. Bunun nedeni Gülşenîyye tarihinde bölgenin önemi dolayısıyladır. Tarikatlar arasındaki iletişim ve etkileşimler de göz önünde bulundurulduğunda herhangi bir tarikatın benimsemiş olduğu düşünce, doğal olarak bu tarikatın ayinlerinde, zikirlerinde, güfte ve nağmelerinde kendini gösterecektir. Yani okunan zikirlerin başka tarikat zikirlerinde de okunabileceği bir gerçektir.¹

Çalışmamızda ele aldığımız “Vardım Bir Gülşene” eserinin Elazığ (Harput) yöresine ait olması ve güftesinin İçmeli Sabri Çavuş’a ait olmasının haricinde hikayesi, ihtiva ettiği anlam gibi diğer unsurları hakkında başka bir bilgi bulamadığımız bu güfte, muhtevasında yer alan ifadeler ile dikkatimizi çekmiş olup hakkında araştırma yapmamıza kapı aralamıştır. Araştırma sürecinde İçmeli Sabri Çavuş’un Gülşenîyye yahut diğer tarikat kollarına intisap etmiş olabileceği düşünülse de Kâdiriyye tarikatına mensup olduğu anlaşılmıştır. Ancak yine de güftenin arka planının ve Harput’ta Halvetîliğe dair izlerin araştırılması gereksinimi duyularak süreç içerisinde Kâdiriyye-Gülşenîyye çerçevesinde uyumlu birtakım ayrıntılar keşfedilmiş, Harput’ta Halvetîliğe dair birtakım izler bulunabilmiştir. Elazığ-Harput Müzik Kültürü üzerine yazdığı eserleriyle bilinen, çalışmamızın konusu olan güftenin derleyicisi Şemsettin Taşbilek ile de iletişime geçilerek İçmeli Sabri Çavuş hakkında farklı malumatlara ulaşılmıştır.

Bu çalışmanın amacı, İçmeli Sabri Çavuş tarafından kaleme alınan “Vardım Bir Gülşene” güftesinin muhtevası itibariyle Gülşenîyye tarikatının tarihsel sürecindeki gelişmeleri, uygulamaları ve metaforları açısından incelenmesi ve bu güfte vesilesiyle Harput’ta Halvetîyye tarikatına dair izlerin araştırılmaya çalışılmasıdır. Çalışmamız, güftenin ilişkili olduğu Gülşenîyye-Kâdiriyye tarikatları ile sınırlandırılmıştır. Derleme tipi olan çalışmada nitel araştırma yöntemi kullanılmış olup konu kaynakları, tarama modeliyle bir araya getirilmeye çalışılmıştır. Güftenin muhtevası, benzerliklerinin tespiti hususunda gerekli bilgilerin elde edilebilmesi için

1 Nuri Özcan, “Tekke Mûsikisi”, *Türkiye Diyanet Vakfı İslâm Ansiklopedisi* (İstanbul: TDV Yayınları, 2011), 40/385.

literatürde bu konuda yazılmış makale, tez, kitap, internet siteleri, gazete yazıları, el yazmaları taranmış, gerektiğinde ilgili kişiler ile iletişim sağlanmıştır. Kâdirî-Gülşenî tarikatları ile ilgili klasik, akademik kaynaklar taranarak elde edilen veriler incelenmiş ve bir bütün içerisinde toplanarak konu bağlamında genel bir değerlendirme yapılmıştır.

1. Diyarbakır-Harpüt Bölgesinde Gülşenîyye ve Kâdiriyye

XVI. yüzyıl sonrası birçok tarikat Osmanlı dünyasında yaygınlık kazanmaya başlamıştır. Özellikle Bursa ilinde yaygınlık gösteren bu tarikatlardan biri de çalışmamızın konusu olan Tarikat-ı Gülşenîyye'dir. Gülşenîyye, Halvetîyye'nin kollarından biridir, merkezi Kahire/Mısır olup İbrahim Gülşenî'ye (öl. 940/1533) nispet edilmektedir. İbrahim Gülşenî, Diyarbakır'da doğmuş ve ilk tahsilini burada tamamlamıştır. Kısa zamanda yaygınlık kazanma ve kitlesel artışlarıyla dikkat çeken Gülşenîyye, mevcut yönetim tarafından bir müddet takibat altında tutulan tarikatlardan biri olmuştur. İbrahim Gülşenî, gittiği bölgelerin çoğunda çekekemelik tehlikesine maruz kalmış, aleyhine ifadeler ile zor durumlara düşmüştür.² Siyasi-mezhebi çatışmaların yaşandığı bir zamanda uzun müddet zındıklık-ilhad şüphelerini üzerinden atamayan Gülşenîyye, süreç içerisinde görüşlerini daha dikkatli bir şekilde neşretmiş; Diyarbakır, İstanbul, Edirne, Mekke, İskenderiye, Halep, Urfa, Şam ve Antalya'da dergahlar açmıştır.³ Elazığ özeline baktığımızda farklı tarikat şeyhlerinin de soruşturma geçirdikleri, hapis cezalarının yaşandığı, bunun üzerine sürekli konum değişikliği yapıldığı, kırsal kesimlere gidildiği görülmektedir.⁴ Gülşenîyye'nin XVII. asırdaki yoğun faaliyetlerinin XVIII. yüzyıl itibarıyla zayıfladığı, hatta yok olma derecesine kadar geldiği görülür. Ancak farklı kolların kurulmasıyla örneğin Hasan Sezâyî (öl. 1151/1738) tarafından kurulan Sezâîyye gibi ikinci kuşak olarak meşru çerçevede

2 Himmet Konur, *İbrâhîm Gülşenî (Hayatı, Eserleri, Görüşleri)* (İzmir: Dokuz Eylül Üniversitesi, Sosyal Bilimler Enstitüsü, Doktora Tezi, 1998), 120,125.

3 Konur, *İbrâhîm Gülşenî (Hayatı, Eserleri, Görüşleri)*, 152.

4 Ruhat Yaşar, "Elazığ Kültüründe Son Kadiriler Üzerine Sosyolojik Bir Değerlendirme", *Fırat Üniversitesi Harput Uygulama ve Araştırma Merkezi Uluslararası Harput'a Değer Katan Şahsiyetler Sempozyumu*, ed. Enver Çakar vd. (Elazığ: Fırat Üniversitesi Harput Uygulama ve Araştırma Merkezi Yayınları, 2015), 242.

devam edebilmiştir.⁵ Tarikatların zaman içerisinde zayıflaması nedenlerine Elazığ özelinde değinecek olursak; Harput’ta tarihsel süreç içerisinde göçlerin, isyanların, zelzele, savaş, salgın hastalıklar ve çetin hava şartlarının yaşanmış olduğu görülecektir. Dolayısıyla bu gibi hadiseler halkın sürekli muhacerete sevk edilmesine neden olmuştur. Örneğin 1856-68 yılları arasında Harput ve dolaylarında, özellikle Eğin kazasında şiddetli bir deprem olmuş, birçok köy zarar görmüş, dini yapıların yıkıldığı olmuştur.⁶ Gülşenîyye’nin bölgede etkisini yitirmesi ve yayılamamasında bu gibi durumların etkili olabilme ihtimali yüksektir.

Tekkeler, kurulduğu bölgelere yapısal, kültürel ve daha pek çok anlamda önemli katkıda bulunurlar. Bu katkıları Harput müziğinde de görmek mümkündür.⁷ Ayrıca bölgenin ilim, kültür, kelime ve kavram zenginliği göz önündedir. Harput’ta ağırlık olarak divan şiir tarzının ekseriyette olması, çok sayıda güçlü kalemlerin, divan şairlerinin mevcudiyetinin bir göstergesidir.⁸ Gülşenîyye’nin bilhassa şair ve bestekârlar arasında yaygınlığı görülmektedir. Özellikle Halvetîyye’ye mensup olan divan şairlerinin ekseriyetinin XVI. asırda Gülşenîyye’ye, Cemâlîyye’ye ve Sünbülîyye’ye yöneldiklerini belirtmemiz yerinde olacaktır.⁹

Diyarbakır ve çevresi, pek çok ulema ve mutasavvıfın uğradığı, ikamet ettiği, güçlü tarikatların kurulduğu önemli bir bölgedir. Harput, XVI-XVIII. yüzyılları arası Osmanlı döneminin önde gelen eyaletlerinden biri olan Diyârbekir’in (Kara Âmid) bir sancağı durumundadır.¹⁰ Aynı şekilde XIX. yüzyılın ortalarına kadar sancak konumunu korumuştur.¹¹

5 Havva İskender Tekin, *Ahmed Müsellem Edirnevinin Şerh-i Kasîde-i Şumû-ı Lâmi İsimli Eseri İnceleme ve Metin* (İstanbul: İstanbul Üniversitesi, Sosyal Bilimler Enstitüsü, Yüksek Lisans Tezi, 2019), 11.

6 İshak Sunguroğlu, *Harput Yollarında (Seçmeler)* (Ankara: Azerbaycan Kültür Derneği Yayınları, 1986), 59-60.

7 Metin Karkın – Ünal İmik, “Harput Müzik Kültürü”, *Atatürk Üniversitesi Güzel Sanatlar Fakültesi Sanat Dergisi* 17 (2010), 2-3.

8 Mehmet Naci Onur, “Harput’ta Divân Şiiri Geleneği”, *Geçmişten Geleceğe Harput Sempozyumu*, ed. Enver Çakar (Elazığ: Fırat Üniversitesi Harput Uygulama ve Araştırma Merkezi Yayınları, 2013), 205-206.

9 Ali Öztürk, “Halvetîyye Tarikatına Mensup XVI. Yüzyıl Divan Şairleri Üzerine Bir İnceleme”, *Tasavvuf: İlmî ve Akademik Araştırma Dergisi* 6/15 (2005), 250.

10 İbrahim Yılmazçelik, “XVIII. Yüzyıl İle XIX. Yüzyılın İlk Yarısında Diyarbakır Eyaletinin İdari Yapısı ve İdari Teşkilatlanması”, *Tarih Araştırmaları Dergisi* 18/29 (Mayıs 1996), 220, 224, 225.

11 Salih Akyel, “XIX. Yüzyılda Harput Sancağının Demografik Yapısı Üzerine Bir Değerlendirme”, *Tarih Araştırmaları Dergisi* 34/57 (Mayıs 2015), 202.

Diyarbakır'da faaliyet gösteren, pek çok tekke-zaviyesi bulunan tarikatlar arasında Gülşenîyye ile Kâdiriyye de bulunmaktadır.¹² Örneğin Evliya Çelebi bazı şehirlerde yalnızca Gülşenî tekkelerinin olduğunu ifade ederken, bazı şehirlerde Kâdirî ve Gülşenî tekkelerinin de olduğunu belirtir.¹³ III. Murad devrinde, 1574-1595 arası Harput'ta altı zaviyenin mevcut olduğu bilgisi dikkat çekicidir.¹⁴ Şemlelizade Ahmed Gülşenî'ye göre de XVII. yüzyılda Diyarbakır'da dört tane Gülşenî dergahı vardır.¹⁵ Kâdiriyye ise Güneydoğu Anadolu ve Doğu Anadolu'da XIII. yüzyıl itibariyle yaygınlık kazanmış durumdadır.¹⁶ Dolayısıyla Gülşenîyye'nin Diyarbakır'da faaliyet göstermesi, bu tarikatın ve neslinin Diyarbakır'a olan etkilerinin 1950'li yıllara kadar sürmüş olması¹⁷ doğal olarak Harput bölgesine de aktarımda bir vesile olmuş, tesir etmiş olabileceği ihtimalini akıllara getirmektedir. Bu husus "Elazığ'da Halvetîyye İzlerinin Araştırılması" başlığı altında detaylıca ele alınacaktır. Fakat Doğu illerinde çoğunlukla Kâdirîlik ve Nakşibendîliğin yaygın olduğu görülür. Burada yetişen şairler de bu tarikatlara intisap etmişler ve tariklerine dair duygularını kıymetli eserlerinde işlemişlerdir.¹⁸ Günerkan Aydoğmuş, "Tayyar Baba" isimli bir belgeselde Harput yöresinde etkin olan Kâdirîliğin ilk olarak Kövengli Hacı Ömer Hüdâî Baba (1821-1905) ile yayıldığını belirtir. Kövengli Hacı Ömer Hüdayi Baba, Kâdirî-Nakşî şeyhi Arapkirli Ömer Hüdayi Baba'nın (doğ. ?/öl. ?) en meşhur talebesi ve halifesidir.¹⁹ Arapkirli Ömer Hüdayi Baba ile tanışmış ve ondan icazetname almış olan Muharrem Hilmi (Kösetürkmen) (1878-1964), *Makâmât-ı Ezkâr-ı İlâhiyye li-sâliki't-tarikati'l-Kâdiriyye* adlı eserinde Kâdiriyye'nin diğer tarikatların esas olduğu söyledikten sonra büyük tarikatların haricinde

12 Abdurrahim Alkış, "XII. ve XVII. Asırlar Arasında Diyarbakır'da Tasavvuf Kültürü", *Şarkiyat* 7/1 (Mart 2016), 17.

13 Muhsin Macit, "Osmanlı Kültür ve Sanatında İbrahim Gülşenî'nin İşlevi", *Bilgi: Türk Dünyası Sosyal Bilimler Dergisi* 60 (2012), 198.

14 Sunguroğlu, *Harput Yollarında (Seçmeler)*, 55.

15 Muhyî-i Gülşenî, *Menakıb-ı İbrahim Gülşenî*, nşr. Tahsin Yazıcı (Ankara: Türk Tarih Kurumu, 1982), 547; Konur, *İbrâhîm Gülşenî (Hayatı, Eserleri, Görüşleri)*, 175.

16 Nihat Azamat, "Kâdiriyye", *Türkiye Diyanet Vakfı İslâm Ansiklopedisi* (İstanbul: TDV Yayınları, 2001), 24/133.

17 Murat Özyayın, "Diyarbakır Örneğinde Gülşenîliğin Aziz Mahmut Hüdayi Hazretleri ve Celvetiyye İle Olan İlgisi", *Elektronik Sosyal Bilimler Dergisi* 11/39 (2012), 381.

18 Sadeddin Nüzhet Ergun, *Türk Müsikisi Antolojisi* (İstanbul: Rıza Koşkun Matbaası, 1942), 1/638.

19 İbrahim Sarı, *Anadolu Evliyaları* (E-Book: Net Medya Yayıncılık, 2016), 570.

önemli mutasavvıfların yanında İbrahim Gülşenî'den de bahsetmiştir.²⁰ Yine bizim için dikkat çeken bir ayrıntı olarak İstanbul'da XVIII. yüzyıl sonlarında Hulvî Efendi Tekkesi'nin, XIX. yüzyıl başlarında da Peyk Dede Tekkesi'nin Gülşenîyye'den Kâdirî tarikatına geçmeleri/bağlanmaları, iki tarikatın birbirleriyle olan iletişimde önemli bir ayrıntıdır.²¹

2. İçmeli Sabri Çavuş (Abdussabur Öztürk)

Abdussabur Öztürk, 1899 yılında Elazığ'ın Yukarı İçme köyünde doğmuş²² ve 1969 yılında Elazığ'da vefat etmiştir.²³ Ailesi, yörenin tanınmışlarından; babasının adı Mehmet, annesinin adı Fatma'dır.²⁴ Abdussabur Öztürk, bir süre medrese tahsili görmüş ve ilkokul mezunudur.²⁵ Askerlik vazifesini çavuş olarak yaptığından dolayı halk arasında İçmeli Sabri Çavuş olarak tanınmıştır.²⁶ Geçimini çiftçilikle sağlayan Sabri Çavuş, muhtarlık yaptığı gibi bazen de imamlık vazifesinde bulunmuştur.²⁷ 20. yüzyılda Harput Tasavvuf Müsikîsi'nin büyük ustası olarak bilinmektedir. Köyünden pek ayrılmayan ve az bir medrese eğitimi ile tasavvufta elde ettiği kültürel zenginliği sonucu dikkat çeken Sabri Çavuş, Kâdirî şeyhi es-Seyyid Cafer-i Tayyar El Kâdirî'ye (1902-1973)- Tayyar Baba olarak bilinir - intisap etmiştir. Ayrıca tasavvufi şiir ve gazellerinden oluşan *Divan-ı Sabri* adlı bir eseri bulunmaktadır.²⁸ Sabri Çavuş'un divanı sevenleri tarafından toplanarak 1984 yılında basılmıştır. Eserinde Ömer Hüdai Baba'nın halifelerinden (Göllü) Mustafa Kazım Baba'ya da (doğ.?./öl.?) intisap ettiğini şu beyitlerle ifade eder: "Bilin dervîşi olmuşam, Mustafa Kâzım Babanın, Elhamdülillah ben ana, Dervîş oldum şimdiden sonra."²⁹

20 Süleyman Ateş, "Kösetürkmen, Muharrem Hilmi", *Türkiye Diyanet Vakfı İslâm Ansiklopedisi* (Ankara: TDV Yayınları, 2022), 26/276.

21 Rüya Kılıç, "Osmanlı Devleti'nde Gülşenî Tarikatı (Genel Bir Yaklaşım Denemesi)", *OTAM Osmanlı Tarihi Araştırma ve Uygulama Merkezi Dergisi* 15/15 (Temmuz 2004), 219.

22 Şemsettin Taşbilek, *Elazığ Müzik Kültürü-II* (Bursa: Başarı Dergisi Yayınları, 2012), 45.

23 Taşbilek, *Elazığ Müzik Kültürü-II*, 48.

24 Taşbilek, *Elazığ Müzik Kültürü-II*, 45.

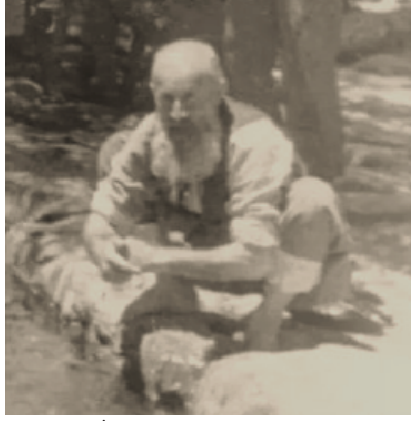
25 Taşbilek, *Elazığ Müzik Kültürü-II*, 45.

26 Taşbilek, *Elazığ Müzik Kültürü-II*, 45.

27 Taşbilek, *Elazığ Müzik Kültürü-II*, 45.

28 Ahmet Tevfik Yucasu, *Lokman Tasalı ve Harput Müsikîsi/Lokman Tasalı ve Harput Müsikîsi* (Elazığ: Fırat Üniversitesi, Sosyal Bilimler Enstitüsü, Yüksek Lisans Tezi, 2014), 33.

29 Hüdai Yağız, *Divan-ı Sabri* (Ankara: Feryal Matbaacılık, 1984), 39.



Şekil 1. İcmeli Sabri Çavuş'a ait bir fotoğraf.³⁰

Tasavvufta seyahat önem arz eden bir husustur. Bir sûfi, çıktığı bu tasavvufi süreçte sıkça seyahatlerde bulunur ve içinde bulunduğu süreci bir imtihan olarak görür.³¹ Sabri Çavuş da bir beyitinde cefâyı ikram olarak belirtir.³² Mürid, şeyhini sohbet ile bulup ona intisap eder, böylece mürid-i kamil kavuştuğunu düşünerek seyahati bırakabilir, irşad üzere yola çıkmak için manevi olgunluğa ulaşmayı bekler.³³ Sabri Çavuş'un köyünden pek ayrılmadığı ifade edilse de *Divan-ı Sabri* incelendiğinde “çok mürşitlere uğradım³⁴, ilden ile gezer idim³⁵” şeklinde ifadelerde bulunduğu görülmektedir. Aynı şekilde Tayyar Baba ile beraber Elazığ'ın birçok bölgesini uzun müddet dolaşarak halkı bilgilendirme çalışmalarında bulunduğu ve bu süreçte bulunduğu meclislerde bestelediği ilahileri de okuduğunu belirtmemiz gerekir.³⁶ Sabri Çavuş'un Harput'ta muhtelif meclislere katılması, farklı tarikattan kişilerle iletişim kurmuş olabileceği ihtimallerini güçlendirmektedir. Buradan hareketle mevcut güftenin her ne kadar Kâdirî tarikatına mensup olan İcmeli Sabri Çavuş tarafından yazılmış olduğu bilirse de biz, tıpkı Gülşenîlerin *Divan-ı Kebir*'de bulunan bir gazelin kendilerine işaret ettiğine inandıkları gibi³⁷ biz de bu güftenin

30 Taşbilek, *Elazığ Müzik Kültürü-II*, 48.

31 Yaşar, “Elazığ Kültüründe Son Kadirler Üzerine Sosyolojik Bir Değerlendirme”, 251.

32 Yağız, *Divan-ı Sabri*, 19.

33 Resul Ay, *XIII-XIV. Yüzyıllar Anadolu'sunda Kültür Dolaşımı Açısından Dervişler Talebeler ve Hacılar* (Ankara: Hacettepe Üniversitesi, Sosyal Bilimler Enstitüsü, Yüksek Lisans Tezi, 1998), 27.

34 Yağız, *Divan-ı Sabri*, 4.

35 Yağız, *Divan-ı Sabri*, 72.

36 Taşbilek, *Elazığ Müzik Kültürü-II*, 45-46.

37 Abdurrahman Adak, “Gülşeniyye Tarikatı ile İrtibatı Olan Bazı Mevlevî Şairler”, *Marife* 8/1 (Mayıs 2008), 106.

içerik ve yüklenen mana bakımından Gülşeniyye ile bağlantılı işaretler barındırdığını düşünmekteyiz.

3. Harput Güftelerinde Sık Rastlanılan İfadeler / Metaforlar

Gül, bülbül, aşk, sevgi, ayrılık vb. konular; gülşen, gel gülşen-i tevhide şeklindeki ifadeler edebi metinlerde, özellikle Harput Mûsikîsi güftelerinde sık rastlanılan ifadelerdir.³⁸ Bu durum bölgede mevcut olan diğer tarikatların da bu ifadeleri kullanmasının doğal oluşunu göstermektedir. Şair, ulema ve urefanın katıldıkları meclisleri beyitlerinde gül bahçesi olarak nitelediği örnekler bulunmaktadır.³⁹ Padişah örneklerinin yer aldığı ifadeleri şeyh-mürîd olarak ele aldığımızda şeyhin bulunduğu yere “gül bahçesi”, onun etrafında bulunan mürîdlere de “bülbüller” diyebiliriz. Örneğin Şeyhülislam Esad Efendi’nin tekkeyi gülşene, bu tekkede zikirde bulunan dervişleri de bülbüle benzettiği görülür.⁴⁰

Gül, bülbül, gülşen vb. birtakım ifadelerin bölgenin edebi metinlerinde sıkça kullanıldığını yukarıda belirtmiştik. Bu müşterek kullanıma ek olarak ilgili kavramlara her iki tarikat açısından nasıl anlam yüklenildiğine de değinmek gerekmektedir. Gül’ün hem Kâdirîlik’te hem de Gülşeniyye’de önemli bir metafor olduğunu görmekteyiz: Farklı şekillerde gül ve mühürlerin ilk defa Kâdiriyye’de kullanıldığı, diğer tarikatların da bu gelenekle mevcut sembollerini kullandıkları bilinmektedir. Hatta Kâdirî tacında bulunan gül sembolü üzerine yazılmış olan iki risalenin de olduğunu belirtebiliriz.⁴¹ Gülşenî zikrinde ise dervişler el ele tutuşup zikir halkası oluştururlar, sağdan sola doğru yürürler, sol ayaklarını bu halkanın merkezine atarken bedenlerini öne eğerler, sağ ayaklarını da diğer yöne atarken bedenlerini doğrulturlar, işte bu hareket pembe renkli ve destarlı tacları⁴² ile yukarıdan tıpkı bir goncanın açılıp kapanması gibi

38 Yucasu, *Lokman Tasalı ve Harput Mûsikîsi/Lokman Tasalı ve Harput Mûsikîsi*, 41.

39 Talip Çukurlu, “Divân Şâirinin Gülistân/Gülzâr/Gülşen Mefhumu”, *Littera Turca Journal of Turkish Language and Literature* 3/2 (Mayıs 2017), 73.

40 Çukurlu, “Divân Şâirinin Gülistân/Gülzâr/Gülşen Mefhumu”, 78.

41 Hamide Ulupınar, “Hasan Zekâî el-Kâdirî’nin Gül Risâlesi”, *Mîzânü’l-Hak: İslami İlimler Dergisi* 13 (Aralık 2021), 38.

42 Mustafa Kara, *Türk Tasavvuf Tarihi Araştırmaları: Tarikatlar-Tekkeler-Şeyhler* (İstanbul: Dergâh Yayınları, 2010), 584.

görünmektedir.⁴³ İbrahim Gülşenî'nin *Ma'nevî*'sinde geçen bir beyitte de "Gülşenî dervîşi güldür goncalardır Mevlevî / Bülbül-i şeydâ okur geh Mesnevî geh Ma'nevî" şeklinde gül benzetmeleri yapılmaktadır.⁴⁴

3.1. Gülşenî Tekkelerinde Mûsikî

Gülşenî dergahları bir şiir ve mûsikî mekanı olduğu gibi otuzdan fazla şair ve mûsikîşinasın yetiştiği bir merkez durumundaydı.⁴⁵ Türk mûsikîsinin farklı bölgelere yayılmasında, özellikle Mısır ekseninde Gülşenîyye ve Mevlevîyye'nin konumu ayrıdır.⁴⁶ Tekkelerde kullandıkları mûsikî çeşidi bakımından -buna "savt" denilmektedir- Celvetîyye, Kâdiriyye ve Gülşenîyye aynı bölüm içerisinde yer alır. Cerrâhiyye, Kâdiriyye, Gülşenîyye gibi dergahlarda yalnızca dini eserler okunmayıp farklı eserlerin de meşk edildiğine dair belgelerin mevcut olduğu bilinmektedir.⁴⁷ Gülşenî tekkelerinde zikir meclisleri sesli yapılmaktadır, dolayısıyla şiir ve mûsikîye önem verilmektedir. Bu tekkelerde "Gülşenî bülbülleri"⁴⁸ de diyebileceğimiz nice önemli zâkirbaşı ve bestekârlar yetişmiş, Türk mûsikîsine nazariyattan bestekârlığa, hânendelikten sâzendeliğe pek çok alanda katkıda bulunmuşlardır.⁴⁹ Örneğin; Edirneli Şaban Dede (öl. 1721), Abdülgani Efendi (öl. 1730), İstanbullu Derviş Sadayi (öl. 1066/1655), Kefeli Derviş Abdi (öl. 1107/1695), -Derviş Sadayi ve Derviş Abdi için: "zümre-i dervîşân-ı tarîkat-ı mevlevîyyedendir" ifadesi geçse dahi böyle olmadığı belirtilmiştir⁵⁰- bu tekkelerde yetişmişlerdir.⁵¹ Mısır'dan dönerek Anadolu'ya geçen bestekâr gülşenîlerden "Derviş Sadâyî'nin, Mısır dışında başka yerlere de gittiği ve buralarda ilmini ve mûsikî bilgisini geliştirdiğine

43 Mustafa Kara, "Gülşenîyye", *Türkiye Diyanet Vakfı İslâm Ansiklopedisi* (İstanbul: TDV Yayınları, 1996), 14/257.

44 Kara, "Gülşenîyye", 14/258; Konur, *İbrâhîm Gülşenî (Hayatı, Eserleri, Görüşleri)*, 151.

45 Macit, "Osmanlı Kültür ve Sanatında İbrahim Gülşenî'nin İşlevi", 210.

46 Ergun, *Türk Mûsikîsi Antolojisi*, 26.

47 Arif Demir, "İslam Tasavvuf Kültüründe Mûsikî Âdâbı", *Ankara Üniversitesi İlahiyat Fakültesi Dergisi* 51/2 (2010), 374.

48 Hüseyin Akpınar, *Gülşenîlikte Mûsikî ve Mûsikîşinaslar* (Şanlıurfa: Harran Üniversitesi, Sosyal Bilimler Enstitüsü, Doktora Tezi, 2004), 120-139.

49 Akpınar, *Gülşenîlikte Mûsikî ve Mûsikîşinaslar*, 100.

50 Suat Ulusoy, *Atrabül-âsâr fî tezkiyeti'l-'urefâi'l-edvâr'ın Metin ve Tahlîli* (İstanbul: İstanbul Üniversitesi, Sosyal Bilimler Enstitüsü, Doktora Tezi, 1949), 43.

51 Akpınar, *Gülşenîlikte Mûsikî ve Mûsikîşinaslar*, 122-132.

dair bilgiler bulunmaktadır.”⁵² İbrahim Gülşenî ile aynı ismi taşıyan torun İbrahim Gülşenî, halifelerinden Sadık Efendi’yi (öl. 961/1553) -Sarı Saltuk diye de anılır- Diyarbakır’a göndermesi dikkatimizi çekmiştir. Ayrıca İbrahim Gülşenî’nin Gülşenîyye literatürünün mühim eserlerinden biri olan ve Mevlanâ’nın *Mesnevî* eserine benzetilen *Ma’nevî*’yi Diyarbakır’da on ayda -on üç ay olarak geçtiği de görülmüştür⁵³ - tamamladığı bilgisi de göz önünde bulunduracağımız bir diğer husustur.⁵⁴

Kimi ilahiler bir tarikata ait olduğu gibi bazıları da birkaç tarikata aittir.⁵⁵ En nihayetinde tüm tarikatlar Hz. Muhammed (s.a.v) yolunda olduğu gibi birbirlerinden etkilenmeleri de mümkündür.⁵⁶ Buraya kadar tarihsel açıdan ele aldığımız bu süreci göz önünde bulundurarak şimdi güfteyi inceleyeceğiz.

4. Güftenin İncelenmesi

Aşağıda belirttiğimiz nedenler, güfte üzerinden Harput’ta Halvetîyye/ Gülşenîyye kanadının incelenmesi düşüncesinde etkili olmuştur:

- Anadolu’nun birçok bölgesinde kurulan Gülşenî tekkeleri,
- Diyarbakır-Elazığ illerinin komşu oldukları gibi Elazığ’ın XVI-XVIII. yüzyıllar arası Diyarbakır’ın sancağı olması,
- Güfte muhtevasının Gülşenî uygulamasıyla uyuşması,
- Bazı Gülşenî tekkelerinin süreç içerisinde Kâdirî tarikatına geçmiş olmaları,
- Diyarbakır’da mevcut olan Gülşenî dergahları,
- Dışarıdan Elazığ’a olmasa bile Elazığ’dan Bursa, İstanbul’a olan seyahatlerde Halvetîlik izlerinin görülmesi,
- Gülşenîyye literatürünün önemli eseri olan *Ma’nevî*’nin takriben on aylık bir sürede Diyarbakır’da kaleme alınması,
- İbrahim Gülşenî’nin Diyarbakır’da doğmuş olması,

52 İbrahim Benlioğlu, *XVII. Yüzyılda Bursa’da Yaşamış Sufi Müsikişinaslar* (İstanbul: Bursa Kültür Sanat ve Turizm Vakfı Yayınları, 2002), 281.

53 Özeydin, “Diyarbakır Örneğinde Gülşenîliğin Aziz Mahmut Hüdayi Hazretleri ve Celvetiyye İle Olan İlgisi”, 366.

54 Macit, “Osmanlı Kültür ve Sanatında İbrahim Gülşenî’nin İşlevi”, 194.

55 Çağhan Adar, *Halvetilikte Müziğe Karşı İnanç ve Tutumların İncelenmesi* (Afyonkarahisar: Afyon Kocatepe Üniversitesi, Sosyal Bilimler Enstitüsü, Sanatta Yeterlilik Tezi, 2012), 36.

56 İsmail Hakkı Altuntaş, “Sefine-i Evliyâ Evliyâ-yı Ebrâr Şerh-i Esmâr-ı Esrâr 6” (Erişim 20 Haziran 2022).

* Gülşenîyye dergahlarında yetişmiş önemli bestekârların birçok ili gezerek adeta aktarımda bulunmaları ve belirteceğimiz diğer ayrıntıları da göz önüne aldığımızda yol haritamızın doğru olduğunu anlıyoruz.

Burada şunu ifade etmemiz gerekmektedir: Arama motorlarında aratılması sonucu bazı web sayfalarında yer alan ifadeler ile güftenin derleyicisinden temin ettiğimiz notadaki ifadelerde farklılıklar olduğu görülmüştür. Ancak mevcut kayıtlar incelendiğinde derleyici tarafından oluşturulan güftenin esas alındığı, web sitelerinde ise derlenen güfteye göre çok büyük anlamsal farklılıkların olmayıp küçük değişikliklerin olduğu anlaşılmıştır. Bu farklılıkları ve güftedeki birtakım kelimelerin anlamlarını aşağıda belirteceğimiz gibi incelememizi derlenen nota ve web sayfalarındaki haliyle beraber yapacağız. Değişikliklere şöyle bakacak olursak:

“Vardım Bir Gülşene”	
Beş Kıta / Güfte: İçmeli Sabri Çavuş / Derleyen: Şemsettin Taşbilek / Yöre: Elazığ	
Derlenen Nota	Web Sayfaları
Vardım bir gülşene bülbülü nâlan ⁵⁷ Bülbül güle hayran gül de bülbüle Aşk leşkeri ⁵⁸ kılmış varını talan Bülbül güle hayran gül de bülbüle O gülşende gördüm bir zümre uşşâk ⁵⁹ Mest olmuş cümlesi sözleri Hak Hak Dediler aç gözün ibretle bir bak Bülbül güle hayran gül de bülbüle Seyretmek istedim gördüm anları Cismi latîf ⁶⁰ imiş nazik tenleri Dosta isâr ⁶¹ kılmış cümle canları Bülbül güle hayran gül de bülbüle Verdim bir ikrâr ⁶² ki amma ne çare Sebat edemedim kaldım âvâre Yum gözün ağıyardan Sabri dön yâre Bülbül güle hayran gül de bülbüle Gel oldu mürşidden gel yanımıza Sıdk ile iman et hep pîrimize Sen de var dâhil ol bu zümremize Bülbül güle hayran gül de bülbüle	Vardım bir gülşene bülbülüm ağla Bülbül güle hayran gül de bülbüle Aşk meşk eğri kılmış vardı meydana Bülbül güle hayran gül de bülbüle Ol gülşende gördüm bir zümre uşak Mest olmuş cümlesi sözleri Hak Hak Dediler aç gözün ibretle bir bak Bülbül güle hayran gül de bülbüle Seyretmek istedim gördüm onları Cism-i latîf imiş nazik tenleri Hakka ihzar kılmış cümle canları Bülbül güle hayran gül de bülbüle Vardım bir ikrar ki amma ne çare Sebat edemedim kaldım avare Yum gözünü abyarda sabreden yâre Bülbül güle hayran gül de bülbüle Yol oldu mürşide gel yanımıza Sıdk ile iman et hem şahımıza Gel dâhil ol sen de bu zümremize Bülbül güle hayran gül de bülbüle

57 Nâlân: İnleyen.

58 Leşker: Asker.

59 Uşşâk: Aşıklar.

60 Lâtîf: Güzel, yumuşak, nazik.

61 İsâr: İkrâm, cömertçe verme.

62 İkrâr: Söz, tasdik etme.

Bu açıklamalarımızı göz önünde bulundurarak güfte muhtevasına baktığımızda: Sabri Çavuş'un ilk üç kıtada tekkede icra edilen ibadeti mürid gözüyle ifade ettiği söylenebilir. İkinci ve üçüncü kıtalarda tıpkı Evliya Çelebi'nin ifade ettiği gibi içi iman nuru ile dolu olan, yanakları tevhit beyitlerinden kızaran, arzuları Hakk'ın cemalini görmek olan bir zümre tasvir edilmektedir.⁶³ Dört ve beşinci kıtalarda da genel itibariyle uzakta kalmaktan, özlem duymaktan bahsettiği anlaşılmaktadır. Çalışmamızda özellikle dördüncü ve beşinci kıtalar üzerinde yoğunlaştığımız görülecektir. Çünkü konu ile ilgili elde ettiğimiz veriler ile mevcut görüşümüz bu kıtalar ile uyushmaktadır. Konuyla ilgili olarak bazı divanlarda gördüğümüz beyitlerden hareketle; Mihri Hatun'da bülbülün, gülşeni kargalardan koruyan bir korucu olarak ifade edilişi,⁶⁴ Necâti'nin inlediği halde sevgiliden yüz görmemesi,⁶⁵ Şeyhülislam Yahya'nın dert, gam yeri olarak gördüğü gülistânı,⁶⁶ Figânî'nin gülüne ulaşamamaktan duyduğu acı gibi⁶⁷ ele aldığımız güftede de benzer duyguların hakim olduğunu düşünmekteyiz. Öyle ki Sabri Çavuş da divanında benzer ifadelerde bulunmuştur: "Dedi gülistânım doludur gülle, Nice âşıklara çekirmiş çile, Vasl-ı gül olmaya ararsan hille, Vazgeçmeli gardaş bu tatlı candan".⁶⁸ İlgimizi çeken esas yerler dört ve beşinci kıtalar olmuştur ve Gülşenîyye'yi çağrıştıran ifadeler konumundadır. Güftede dikkat çeken ifadeleri Sabri Çavuş'un divanı ve Kâdiriyye-Gülşenîyye bilgileri kapsamında inceleyecek olursak:

Dört ve beşinci kıtalarda geçen ifadelerde mürailik konusuna değinildiğini düşünmekteyiz. Bu hususta Gülşenîyye'de tarikatta adab ve erkana uyum sağlayamayan dervişe ihraç anlamında "seyahat" denilen bir uyarı verilir. Ancak İbrahim Gülşenî bu durumda olan dervişlere seyahat verilse bile onun cezalandırılmaması gerektiğini, tac ve hırkasının da ona zaman tanımak ve kendisini muhasebeye çekerek tekrar tekkeye dönebilmesi için hemen alınmaması gerektiğini belirtmiştir.⁶⁹ Burada seyahat uygulamasıyla

63 Evliya Çelebi, *Evliya Çelebi Seyahatnamesi*, sad. Tevfik Temelkuran (İstanbul: Üçdal Neşriyat, 1986), 3-4/385.

64 Mehmet Arslan, *Mihri Hâtun Dîvânı* (Ankara: Kültür ve Turizm Bakanlığı Yayınları, 2018), 67.

65 Ali Nihad Tarlan, "Necâti Dîvânı" (Erişim 2 Temmuz 2022).

66 Hasan Kavruk, *Şeyhülislam Yahyâ Dîvânı* (PDF: Kültür ve Turizm Bakanlığı Yayınları), 109.

67 Çukurlu, "Dîvân Şâirinin Gülistân/Gülzâr/Gülşen Mefhumu", 80.

68 Yağız, *Divan-ı Sabri*, 57.

69 Mustafa Kara, "Gülşenîyye ve Güldeste", *Uludağ Üniversitesi İlahiyat Fakültesi Dergisi* 7/1 (Ocak 1998), 51.

bağlantılı birkaç örnek vermek istiyoruz: Örneğin herhangi biri gelip ‘ben halefim, bana icazet veriniz’ dese, hemen tâbî olması beklenemez. Seyr u sülûku yoklanır, seviyesi anlaşılır ve buna göre hareket edilir.⁷⁰ Bir başka örneğimizde ise Kâdirî-Nakşî şeyhi Arapkirli Ömer Hüdayi Baba’dan icazetname almış olan Muharrem Hilmi’nin (Kösetürkmen) *Divan-ı Sırrı* adlı eserinde şu ifadelerde bulunması dikkat çekicidir: “Şeyhimin divanında diz çökmeye kim gelir. Şeyhimiz Ömer Hüdayi dedi olmayın mürai, Sıdk ile zikret Hüdâ’yı gel gülşeni tevhide gir. Olma zahid-i mürai yetiçe feyz-i Hüdayi.”⁷¹ Bu dizelerde, “Olma zahid-i mürai” yani ikiyüzlü olunmama dikkat çekilmesi, “gel gülşeni tevhide gir” ifadesi, İçmeli Sabri Çavuş’un güftesinde “Sebat edemedim kaldım âvâre”, divanında da “Çün gafletle geçer ömrüm riyâ olmuş içim dışım”⁷² ifadeleri bizlere Gülşenilik’te “seyahat” adı verilen ihraç uyarısı uygulamasını çağrıştırmaktadır. Sabri Çavuş’un divanına baktığımızda birçok yerde hasret içerisinde olduğu, visal üzere beklediği görülür. “Sabri’yem kalmışam gayet bîçâre,⁷³ Gerçi yok liyâkatim hûb cemâlin görmeye, Sehavetin ihsan et kalmayan âvâre ben”⁷⁴ şeklinde ifadeler de mevcuttur. Ancak 16. yüzyılda yaşamış olan, edebiyat-kültür alanında mühim eserler kaleme alan, Gülşenîyye’nin pîri İbrahim Gülşenî’nin hayatının konu alındığı *Menâkıb-ı İbrâhim-i Gülşenî*’nin yazarı olan Muhyî-i Gülşenî (öl. 1017/1608), sürgünün esasında metaforik anlamda kullanıldığını, herhangi bir yerden başka yere göç etmek anlamında olmayıp kişinin üstadının muhafazası ve yol göstericiliğinden uzakta olması anlamında olduğunu belirtmektedir.⁷⁵ Bu da esasında “Sebat edemedim kaldım âvâre”, “Yum gözün ağıyardan Sabri dön yâre” ifadeleri bağlamında anlamlı görünmektedir diyebiliriz. Burada şu ayrıntıyı da belirtmek istiyoruz: Kâdiriyye’nin Enverîyye kolunun pîri olarak bilinen Osman Şems Efendi’ye ait olan “Gönülde buldum esrar-ı Üveys’i” güftesindeki; “Gül-i tevhdî ol gülşende buldum, Geçüb silk-i

70 Altuntaş, “Sefîne-i Evliyâ Evliyâ-yı Ebrâr Şerh-i Esmâr-ı Esrâr 6”.

71 Muharrem Hilmi Kösetürkmen, *Divan-ı Sırrı*, nşr. Süleyman Ateş (İstanbul: Yeni Ufuklar Neşriyat, ts), 152.

72 Yağız, *Divan-ı Sabri*, 48.

73 Yağız, *Divan-ı Sabri*, 46.

74 Yağız, *Divan-ı Sabri*, 49.

75 Efe Durmuş, “Şeyh’in Olduğu Yer Evimizdir: İbrahim-i Gülşenî’nin Hagiografisinde Sürgün Kavramı”, *Kesit Akademi Dergisi* 7 (2017), 435.

Nakışbend-i Velî’den, Göründüm Halvetîden Kâdirîden”⁷⁶ ifadeleri gibi Dede Ömer Rûşenî’nin (öl. 1486-87) bir şiirinde de: “Geh Cavlâkiyüz gehî Kalender, Geh Hayderî gâh post-pûsuz”⁷⁷ şeklinde “bir topluluktan görünmek” üzerine benzer ifadelerin geçtiğini görmekteyiz. Dolayısıyla ele aldığımız güftede de benzer durumun ifade edildiğini düşünmekteyiz.

Sabri Çavuş’un divanında yer alan “Mest olmuş her biri devrân ederler, Aşk ile âlemi seyrân ederler, Tâlipleri zevke hayrân ederler, Okurlar tevhd-i dilleri sarhoş”⁷⁸ ifadeleri, güftenin ikinci kıtasındaki sözleri destekler niteliktedir. “Sıdk ile iman et hem şahımıza” ifadesi: Şahım, hünkarım, padişahım gibi ifadeler Gülşenîler içerisinde iftihar ve aşıkarmek olduğundan kullanılması tavsiye edilmemiştir.⁷⁹ Ancak Muharrem Hilmi’nin tavsifinde “Sıdk ile zikret Hüdâ’yı” ifadesi Kâdiriyye’ye uygunluğu göstermektedir.

5. Elazığ’da Halvetîyye İzlerinin Araştırılması

Elazığ’daki birçok tekke ve evliyanın hayatı hakkında bilgi sahibi olduğunu belirten Abdussamed Akgül ile 25 Temmuz 2022 tarihinde iletişim sağladık. Kendisi, talebimiz üzerine Elazığ’a gelen kolları kendi kaynaklarından taramış ancak ihtimalini düşündüğü kolların Kâdirî, Rufâî, Nakışbendî üzerinden olduğunu bizlere belirtmiş, ayrıca daha önceden bir Kâdirî şeyhinden edinmiş olduğu bilgiye göre -Gülşenîyye, bir Halvetî kolu olduğu üzere- Elazığ’da hiçbir Halvetî kolunun olmadığı bilgisini bize aktarmıştır. Ancak yaptığımız literatür taramalarında elde ettiğimiz bulgular dikkat çekicidir. Bunları sıralayacak olursak:

Elazığ’da 1760 tarihinde doğduğu tahmin edilen Müftü Mahmud Nedim Efendi’nin (öl. 1854) Halvetîyye tarikatının mühim zatlarından biri olduğu bilgisi,⁸⁰ 1842 yılında doğan Abdüllatif Lutfi (Harpûtî)’nin (doğ.?./öl.?)

76 Ergun, *Türk Müsiki Antolojisi*, 573-574.

77 Bülent Akın, “Melamet Hırkası Giyenler: 17. Yüzyıl Öncesinde Heterodoks Türk Derviş Topluluklarının Adlandırılması ve Alevilik ile İlişkileri”, *Alevilik-Bektaşilik Araştırmaları Dergisi* 24 (2021), 150.

78 Yağz, *Divan-ı Sabri*, 30.

79 Mustafa Kara, “Gülşenîye ve Güldeste”, 51; Konur, *İbrâhîm Gülşenî (Hayatı, Eserleri, Görüşleri)*, 163.

80 Günerkan Aydoğmuş, *Harput Kültüründe Din Alimleri* (Elazığ: Elazığ Eğitim, Sanat, Kültür, Araştırma Tanıtım ve Hizmet Vakfı (Eleskav), 1998), 21.

ilk intisabını Harput'ta Nakşibendîyye'ye yaptığı, Halvetîyye ile iletişimini Harput'ta değil, İstanbul üzerinden Selanik'e gitmesiyle kurduğu, birçok Halvetî şeyhinden etkilendiğinin bilinmesi,⁸¹ hatta Halvetî icazeti aldığıнын söylenmesi,⁸² Harputlu din âlimi Sadullah Efendi'nin (doğ.?:/öl.?) "Gülşen-i Kadızâde" olarak bilinmesi, Elazığ'da Gülşenî, dolayısıyla Halvetî kolunun olabileceği ihtimallerini tekrar arttırmıştır. Fakat araştırmalarımız sonucu Harput eski müftülerinden Sadullah Efendi hakkında çok az bilgi olduğu görülmüştür. Sadullah Efendi, müftülük vazifesinde iken uygun olmayan fetva talebine karşı çıktığından dolayı feci bir şekilde öldürülmüştür. Kendisinin yörede Gülşen-i Kadızade olarak bilinmesi, neden Gülşen-i Kadızade dendiği dikkatimizi çekmiş olsa da yeterli malumata sahip olunamamış fakat bizlere konu ile ilgili açık bir kapı bırakmıştır.⁸³ Tespit ettiğimiz bir diğer bilgiye de bakacak olursak, Ramazâniyye: Ramazan Efendi'nin halifelerinden Şerbetçi Mehmed Efendi (öl. 1052/1642) ve onun halifesi olan Yakub Fani (öl. 1052/1642) ile Bursa'da yaygınlık kazanmıştır. Yakub Fani de vefatından önce halife olarak yerine oğlu Yakubzade Mehmed Efendi'yi (öl. 1077/1666) bırakmıştır. Yakubzade Mehmed Efendi bestekâr ve şairdir. Baktığımızda yukarıda da bahsetmiş olduğumuz Gülşenîyye bülbüllerinden olan Kefeli Derviş Abdî'nin Mehmed Efendi'nin müntesiplerinden olduğu bilgisine rastlamamız bizleri daha da ümitlendirmiştir.⁸⁴ Buradan hareketle Harput Perçenç doğumlu olan, Harput'ta divan şiirinin başlangıcı ona dayandırılan,⁸⁵ Bursa'ya giderek Halvetîyye-Ramazâniyye'ye intisap eden ve Cihangîriyye şubesinin kurucusu olan Hasan Burhaneddin Efendi'nin (öl. 1074/1663) de Gülşenîyye ile irtibatı olabileceği ihtimalleri oluşmaktadır. Yukarıda adını zikrettiğimiz Harput ulemasından olan Mahmud Nedim Efendi (Sağır Müftü), halkın sevgisini kazanmış bir müftüdür. Onun hakkında elde ettiğimiz bir bilgi, bizi bu konuda daha da ümitlendirmiştir: Halvetîyye tarikatı halifelerinden olduğu bilinen Mahmud

81 Metin Yurdagür, "Harpütü, Abdüllatif", *Türkiye Diyanet Vakfı İslâm Ansiklopedisi* (İstanbul: TDV Yayınları, 1997), 16/235; Süleyman Yapıcı, *Harput Bir Havza Kültürünün Manevi Hüviyeti - Alim Müellif ve Mutasavvıfları* (Elazığ: Elazığ Belediyesi Yayınları, 2013), 1/139.

82 Aydoğmuş, *Harput Kültüründe Din Alimleri*, 35.

83 Yapıcı, *Harput Bir Havza Kültürünün Manevi Hüviyeti - Alim Müellif ve Mutasavvıfları*, 2/271.

84 Mehmet Cemal Öztürk, "Ramazâniyye", *Türkiye Diyanet Vakfı İslâm Ansiklopedisi* (İstanbul: TDV Yayınları, 2007), 34/441.

85 Yaşar, "Elazığ Kültüründe Son Kadiriler Üzerine Sosyolojik Bir Değerlendirme", 274.

Nedim Efendi’nin 1853 yılında başlayan Rus (Kırım) harbine müritleri ve Harputlu 300 vatansever ile katılması,⁸⁶ Harput’ta Halvetîyye’nin var olduğunu bizlere gösteren en önemli delillerden biri olmuştur. Sonuç olarak elde ettiğimiz bulgular Elazığ özelinde Gülşenî izinin olmadığını gösterse de Halvetî izinin olabileceği ihtimallerine kapı aralamaktadır. Bölgede yetişen önemli zatların Elazığ’dan Bursa-İstanbul-Selanik bölgelerine yol tutarak Halvetî/Gülşenî iletişiminde oldukları görüldüğü gibi Harput’ta mevcut Halvetî izlerinin olabileceği ayrıntılarda keşfedilmiştir.

Sonuç

Netice itibariyle “Vardım bir gülşene” şeklinde başlayan ilâhînin Gülşenîyye’ye ait olmadığı görülmüştür. Ancak elde ettiğimiz bulgular tarihsel süreç içerisinde tekkelerin birbirlerinden etkilendikleri gerçeğini bizlere göstermektedir. Dolayısıyla Gülşenî tekkeleri de feyiz alınan dergahlardan biri olmuştur. Mûsikî ve güfte kaynakları bakımından en az Diyarbakır kadar Elazığ’ın da önem ihtiva ettiği bu bölgede Halvetîyye/Gülşenîyye’ye ait izlerin, tespit ettiğimiz birtakım bulgular haricinde görülememiş olması gerçekten dikkat çekicidir. Tarihsel sürece bakıldığında Anadolu’da dervişlerin gerçekleştirdiği seyahatlerin yanı sıra pek çok bölgede Gülşenî tekkelerinin mevcut olduğu, özellikle komşu vilayet olan Diyarbakır’da Gülşenî tekkelerinin mevcudiyeti, hareketliliği ve 1950’li yıllara kadar süren etkisine rağmen Elazığ’da şu ana kadar Mahmud Nedim Efendi örneğinde olduğu gibi güçlü delil niteliğinde bir izin bulunamaması, yeni araştırmalar için bırakılan açık kapı niteliğindedir. Tarihsel süreç içerisinde etkisini yitiren bir Gülşenîyye görülmektedir. Buradan hareketle Harput açısından bu durumun nedenleri arasında halkın sürekli bir muhacerete, hareketliliğe sevk edilmesi, bundan dolayı da bölgede düzen ve sistemin oluşturulamaması öne sürülebilir. Benzer durumlardan dolayı tarikatlar arası geçişlerin yapılması dikkat çekicidir. Dolayısıyla Gülşenîyye’nin XVIII. yüzyıldan itibaren etkisini yitirdiğini göz önünde bulundurduğumuzda Harput’ta Gülşenîyye’ye dair hareketlilik görebilmemiz zor bir ihtimaldir. Ancak yaptığımız bu araştırmanın mutlaka farklı bir kapı aralayabileceğini düşündük. Böylece Gülşenîyye

86 Yapıcı, *Harput Bir Havza Kültürünün Manevi Hüviyeti- Alim Müellif ve Mutasavvıfları*, 1/548.

bir Halvetî kolu olduğu üzere konu Halvetîyye boyutuyla da ele alınmaya çalışıldı. Nihayetinde Harput'ta dışarıdan Elazığ'a değil de, Elazığ'dan Bursa, İstanbul, Selanik bölgelerine gidilerek Halvetîlik ve Nakşîbendîliğe yol tutulduğu anlaşılmıştır. Ancak Mahmud Nedim Efendi'nin Harput'ta müftülük vazifesini ifa ettiği gibi Halvetîyye tarikatı halifelerinden olması ve Rus (Kırım) harbine müritleriyle beraber katılması, Harput'ta Halvetîyye ihtimallerini kuvvetlendiren ayrıntılardan biri olmuştur.

Araştırmamız sürecinde derleyici tarafından notaya alınan güftedeki ifadeler ile web sitelerinde bulunan ifadelerde küçük farklılıkların olduğu da görülmüş ancak çok büyük bir anlamsal farklılığın olmadığı anlaşılmıştır. Değişikliğin nedeni olarak muhtemelen bir sitenin hatalı yazması üzerine diğerlerinin de alıntılama yapması sonucu bu durumun hâsıl olduğu düşünülmektedir. Güfteye ilgimizi çeken ifadeler Sabri Çavuş'un divanı esas alınarak diğer bulgular ile kıyaslanmış, konuya her ne kadar iki farklı tarikat açısından yaklaşılsa da benzer duyguların ifade edildiği, özellikle üzerinde durduğumuz gül, bülbül gibi kavramların hem Kâdirîlik'te hem de Gülşeniyye'de önemli bir metafor olduğu, sürgün kavramının ise Sabri Çavuş'un hayatından hasret mahiyetinde izler taşıdığı, divanının incelenmesi sonucu beyitlerin kendi aralarına Sabri Çavuş'un hayatına dair anlamsal boyutu tamamladığı anlaşılmıştır. Netice itibarıyla bu çalışmamız bize bir konuya farklı bakış açısıyla yaklaşıldığında birbirleriyle uyumlu yeni malumatlara ulaşılabileceği gerçeğini göstermiştir. İçmeli Sabri Çavuş gibi daha pek çok değerli şair, mûsikîşinas ve mutasavvıf araştırılmayı, literatürde yer etmeyi beklemektedir.

Çıkar Çatışması	Yazarlar çıkar çatışması olmadığını beyan etmiştir.
Conflict of Interest	The authors declared that there is no conflict of interest.
Finansal Destek	Yazarlar bu çalışma için finansal destek almadıklarını beyan etmiştir.
Grant Support	The authors declared that this study has received no financial support.
Çalışmanın Tasarlanması Design of Study	MAY (%60), MD (%40)
Veri Toplanması Data Acquisition	MAY (%50), MD (%50)
Veri Analizi Data Analysis	MAY (%50), MD (%50)
Makalenin Yazımı Writing up	MAY (%50), MD (%50)
Makale Gönderimi ve Revizyonu Submission and Revision	MAY (%60), MD (%40)

VARDIM BİR GÜLŞENE BÜLBÜLÜ NÂLAN (İLAHİ)

Yürüsü: Elazığ

Kaynak: İçmeli Sabri Çavuş

Derleyen: Şemseddin Taşbilek

Notalayan: Salih Turhan

38

Var den bir gül şe ne bül bü lü nâ lan
Aşk leş ke ri kü miş va nı nı ta lan

Bül bül gü le hay ran gül de bül bü le
Bül bül gü le hay ran gül de bül bü le

1.
Vardım bir gülşene bülbü lü nâlan
Bülbü lü güle hayran gül de bülbü le
Aşk leş ke ri kü miş va nı nı ta lan
Bülbü lü güle hayran gül de bülbü le

2.
O gülşende gördüm bir zümre uşşak
Mest olmuş cümlesi sözleri Hak Hak
Dediler aç gözün ibretle bir bak
Bülbü lü güle hayran gül de bülbü le

3.
Seyretmek istedim gördüm anlan
Cısmi latif imiş nazık tenleri
Dosta isâr kılmış cümle canlan
Bülbü lü güle hayran gül de bülbü le

4.
Gel oldu mürşiddin gel yanımıza
Sıdk ile iman et hep pîrimize
Sen de var dahil ol bu zümremize
Bülbü lü güle hayran gül de bülbü le

5.
Verdim bir ikrâr ki amma ne çare
Sebat edemedim kaldım âvâre
Yum gözün ayyardan Sabri dön yare
Bülbü lü güle hayran gül de bülbü le

Şiir: İçmeli Sabri Çavuş (Öztürk) (1899-1969)

Ek

Ek 1. Güftenin notaya alınmış hali.

Kaynakça

- Adak, Abdurrahman. “Gülşeniyye Tarikatı ile İrtibatı Olan Bazı Mevlevî Şairler”. *Marife* 8/1 (Mayıs 2008), 105-136.
- Adar, Çağhan. *Halvetilikte Müziğe Karşı İnanç ve Tutumların İncelenmesi*. Afyonkarahisar: Afyon Kocatepe Üniversitesi, Sosyal Bilimler Enstitüsü, Sanatta Yeterlilik Tezi, 2012.
- Akın, Bülent. “Melamet Hırkası Giyenler: 17. Yüzyıl Öncesinde Heterodoks Türk Derviş Topuluklarının Adlandırılması ve Alevilik ile İlişkileri”. *Alevilik-Bektaşılık Araştırmaları Dergisi* 24 (2021), 141-170.
- Akpınar, Hüseyin. *Gülşenilikte Müsiki ve Müsikişinaslar*. Şanlıurfa: Harran Üniversitesi, Sosyal Bilimler Enstitüsü, Doktora Tezi, 2004.
- Akyel, Salih. “XIX. Yüzyılda Harput Sancağının Demografik Yapısı Üzerine Bir Değerlendirme”. *Tarih Araştırmaları Dergisi* 34/57 (Mayıs 2015), 199-220.
- Ali Nihad Tarlan. “Necâti Dîvânı”. Erişim 2 Temmuz 2022. http://courses.washington.edu/otap/archive/data/arch_txt/texts/a_necati1.html
- Alkış, Abdurrahim. “XII. ve XVII. Asırlar Arasında Diyarbakır’da Tasavvuf Kültürü”. *Şarkiyat* 7/1 (Mart 2016), 15-32.
- Arslan, Mehmet. *Mihri Hâtun Dîvânı*. Ankara: Kültür ve Turizm Bakanlığı Yayınları, 2018.
- Ateş, Süleyman. “Kösetürkmen, Muharrem Hilmi”. *Türkiye Diyanet Vakfı İslâm Ansiklopedisi*. 26/275-276. Ankara: TDV Yayınları, 2002.
- Ay, Resul. *XIII-XIV. Yüzyıllar Anadolu’sunda Kültür Dolaşımı Açısından Dervişler Talebeler ve Hacılar*. Ankara: Hacettepe Üniversitesi, Sosyal Bilimler Enstitüsü, Yüksek Lisans Tezi, 1998.
- Aydoğmuş, Günerkan. *Harput Kültüründe Din Alimleri*. Elazığ: Elazığ Eğitim, Sanat, Kültür, Araştırma Tanıtım ve Hizmet Vakfı (Eleskav), 1998.
- Azamat, Nihat. “Kâdiriyye”. *Türkiye Diyanet Vakfı İslâm Ansiklopedisi*. 24/131-136. İstanbul: TDV Yayınları, 2001.
- Benlioğlu, İbrahim. *XVII. Yüzyılda Bursa’da Yaşamış Sufi Müsikişinaslar*. İstanbul: Bursa Kültür Sanat ve Turizm Vakfı Yayınları, 1. Basım, İstanbul, 2002.
- Çukurlu, Talip. “Dîvân Şâirinin Gülistân/Gülzâr/Gülşen Mefhumu”. *Littera Turca Journal of Turkish Language and Literature* 3/2 (Mayıs 2017), 69-85.
- Demir, Arif. “İslam Tasavvuf Kültüründe Müsiki Âdâbı”, *Ankara Üniversitesi İlahiyat Fakültesi Dergisi* 51/2 (2010), 367-388.
- Durmuş, Efe. “Şeyh’in Olduğu Yer Evimizdir: İbrahim-i Gülşenî’nin Hagiografisinde Sürgün Kavramı”. *Kesit Akademi Dergisi* 7 (2017), 428-442.
- Ergun, Sadeddin Nüzhet. *Türk Müsiki’si Antolojisi*. İstanbul: Rıza Koşkun Matbaası, 1. Cilt, 1942.
- Evliya Çelebi. *Evliya Çelebi Seyahatnamesi*. sad. Tevfik Temelkuran. 3-4. Cilt. İstanbul: Üçdal Neşriyat, 1986.
- Gülşenî, Muhyî-i. *Menâkıb-ı İbrahim Gülşenî*. nşr. Tahsin Yazıcı. Ankara: Türk Tarih Kurumu, 1982.
- İskender Tekin, Havva. *Ahmed Müsellem Edirnevinin Şerh-i Kasîde-i Şumû-ı Lâmi İsimli Eseri İnceleme ve Metin*. İstanbul: İstanbul Üniversitesi, Sosyal Bilimler Enstitüsü, Yüksek Lisans Tezi, 2019.

"Vardım Bir Gülşene" Güftesinin Kâdirîyye-Gülşenîyye Çerçevesinde İncelenmesi: Harput'ta Gülşenîyye İzleri

- İsmail Hakkı Altuntaş. "Sefine-i Evliyâ Evliyâ-yı Ebrâr Şerh-i Esmâr-ı Esrâr 6". Erişim 20 Haziran 2022. https://ismailhakkialtuntas.blogspot.com/2020/08/sefine-i-evliya-evliya-y-ebrar-serh-i_82.html
- Kara, Mustafa. "Gülşenîyye". *Türkiye Diyanet Vakfı İslâm Ansiklopedisi*. 14/256-259. İstanbul: TDV Yayınları, 1996.
- Kara, Mustafa. "Gülşenîyye ve Güldeste". *Uludağ Üniversitesi İlahiyat Fakültesi Dergisi* 7/1 (Ocak 1998), 41-58.
- Kara, Mustafa. *Türk Tasavvuf Tarihi Araştırmaları: Tarikatlar-Tekkeler- Şeyhler*. İstanbul: Dergâh Yayınları, 2010.
- Karkın, Metin – İmik, Ünal. "Harput Müzik Kültürü". *Atatürk Üniversitesi Güzel Sanatlar Fakültesi Sanat Dergisi* 17 (2010), 1-6.
- Kavruk, Hasan. *Şeyhülislam Yahyâ Divânı*. PDF: Kültür ve Turizm Bakanlığı Yayınları, ts.
- Kılıç, Rüya. "Osmanlı Devleti'nde Gülşenî Tarikatı (Genel Bir Yaklaşım Denemesi)". *OTAM Ankara Üniversitesi Osmanlı Tarihi Araştırma ve Uygulama Merkezi Dergisi* 15/15 (Temmuz 2004), 209-226.
- Konur, Himmet. *İbrahim Gülşenî (Hayatı, Eserleri, Görüşleri)*. İzmir: Dokuz Eylül Üniversitesi, Sosyal Bilimler Enstitüsü, Doktora Tezi, 1998.
- Kösetürkmen, Muharrem Hilmi. *Divan-ı Sırrı*. nşr. Süleyman Ateş. İstanbul: Yeni Ufuklar Neşriyat, ts.
- Macit, Muhsin. "Osmanlı Kültür ve Sanatında İbrahim Gülşenî'nin İşlevi". *Bilig: Türk Dünyası Sosyal Bilimler Dergisi* 60 (2012), 193-214.
- Onur, Mehmet Naci. "Harput'ta Divân Şiiri Geleneği". *Geçmişten Geleceğe Harput Sempozyumu*. ed. Enver Çakar. 2/201-208. Elazığ: Fırat Üniversitesi Harput Uygulama ve Araştırma Merkezi Yayınları, 2013.
- Özaydın, Murat. "Diyarbakır Örneğinde Gülşenîliğin Aziz Mahmut Hüdayi Hazretleri ve Celvetiyye İle Olan İlgisi". *Elektronik Sosyal Bilimler Dergisi* 11/39 (2012), 347-384.
- Özcan, Nuri. "Tekke Mûsikisi". *Türkiye Diyanet Vakfı İslâm Ansiklopedisi*. 40/384-385. İstanbul: TDV Yayınları, 2011.
- Öztürk, Ali. "Halvetiyye Tarikatına Mensup XVI. Yüzyıl Divan Şairleri Üzerine Bir İnceleme". *Tasavvuf: İlmî ve Akademik Araştırma Dergisi* 6/15 (2005), 225-252.
- Öztürk, Mehmet Cemal. "Ramazânîyye". *Türkiye Diyanet Vakfı İslâm Ansiklopedisi*. 34/440-442. İstanbul: TDV Yayınları, 2007.
- Sarı, İbrahim. *Anadolu Evliyalari*, E-Book: Net Medya Yayıncılık, 2016.
- Sunguroğlu, İshak. *Harput Yollarında (Seçmeler)*. Ankara: Azerbaycan Kültür Derneği Yayınları, 1986.
- Taşbilek, Şemsettin. *Elazığ Müzik Kültürü-II*. Bursa: Başarı Dergisi Yayınları, 2012.
- Ulupınar, Hamide. "Hasan Zekâî el-Kâdirî'nin Gül Risâlesi". *Mizanü'l-Hak: İslami İlimler Dergisi* 13 (Aralık 2021), 35-54.
- Ulusoy, Suat. *Atrabü'l-âsar fî tezkireti'l-'urefâi'l-edvâr'm Metin ve Tahlili*. İstanbul: İstanbul Üniversitesi, Sosyal Bilimler Enstitüsü, Doktora Tezi, 1949.
- Yağız, Hüdayi. *Divan-ı Sabri*. Ankara: Feryal Matbaacılık, 1984.

Muhammed Ali YILDIZ /Mahmut DEMİRDİL

- Yapıcı, Süleyman. *Harput Bir Havza Kültürünün Manevi Hüviyeti - Alim Müellif ve Mutasavvıfları*. Elazığ: Elazığ Belediyesi, 1-2. Cilt, 2013.
- Yaşar, Ruhat. “Elazığ Kültüründe Son Kadiriler Üzerine Sosyolojik Bir Değerlendirme”. *Fırat Üniversitesi Harput Uygulama ve Araştırma Merkezi Uluslararası Harput’a Değer Katan Şahsiyetler Sempozyumu*. ed. Enver Çakar vd. 231-288. Elazığ: Fırat Üniversitesi Harput Uygulama ve Araştırma Merkezi Yayınları, 2015.
- Yılmazçelik, İbrahim. “XVIII. Yüzyıl İle XIX. Yüzyılın İlk Yarısında Diyarbakır Eyaletinin İdari Yapısı ve İdari Teşkilatlanması”. *Tarih Araştırmaları Dergisi* 18/29 (Mayıs 1996), 217-232.
- Yucasu, Ahmet Tevfik. *Lokman Tasalı ve Harput Müsikisi/Lokman Tasalı ve Harput Müsikisi*. Elazığ: Fırat Üniversitesi, Sosyal Bilimler Enstitüsü, Yüksek Lisans Tezi, 2014.
- Yürdagür, Metin. “Harpûtî, Abdüllatif”. *Türkiye Diyanet Vakfı İslâm Ansiklopedisi*. 16/235-237. İstanbul: TDV Yayınları, 1997.