



## PROPONTICA

Uluslararası Propontis Arkeolojisi Dergisi  
International Journal of Propontic Archaeology

e-ISSN: 2980-132X, PROPONTICA, March 2023, 1 (1): 23-46

# Geleneksel Roma Hamamları İçerisinde Smintheion Hamam Yapılarının Önemi

The Significance of Smintheion Bath Structures in  
Traditional Roman Baths

Davut KAPLAN<sup>1</sup>

<sup>1</sup>Ondokuz Mayıs Üniversitesi İnsan ve Toplum Bilimleri Fakültesi Arkeoloji Bölümü, Samsun  
• davutkaplan@gmail.com • ORCID > 0000-0002-5690-1639

### Makale Bilgisi/Article Information

Makale Türü/Article Types: Araştırma Makalesi/Research Article

Geliş Tarihi/Received: 27 Ekim/October 2022

Kabul Tarihi/Accepted: 19 Ocak/January 2022

Yıl/Year: 2023 | Cilt - Volume: 1 | Sayı - Issue: 1 | Sayfa/Pages: 23-46

Atıf/Cite as: Kaplan, D. " Geleneksel Roma Hamamları İçerisinde Smintheion Hamam Yapılarının Önemi"  
Uluslararası Propontis Arkeolojisi Dergisi, 1 (1), Mart 2023: 23-46.

## GELENEKSEL ROMA HAMAMLARI İÇERİSİNDE SMINTHEION HAMAM YAPILARININ ÖNEMİ

### ÖZ

Roma İmparatorluğu sınırları içerisinde, öncelikle başkent Roma olmak üzere, merkezi veya taşra olsun birbirinden görkemli ve şatafatlı anıtsal mimari ile donatılmış çok sayıda kent vardır. Bu kentlerin hemen hemen hepsinde yer alan ve doğrudan Roma mimari karakteri taşıyan anıtsal yapı tipi ise hamamlardır. Bu yapılar, genelde İmparatorluk tipi (*Thermae*) ve halk tipi (*Balnae*) olarak iki grupta tasnif edilirler. Bu tasnif Roma kent hamamları için kullanılan genel uygulamadır. Smintheion'un ise bir kent değil kutsal alan olması ve özellikle Anadolu'da bulunması, barındırdığı hamamlarından dolayı geleneksel Roma anlayışından farklı düşünülebilir. Fakat Smintheion hamamları da planlama ve teknik ölçütler açısından geleneği takip ederler. Çünkü Smintheion hamamları planlama şekli ve tipi, yapı malzemeleri ve metotları, ısıtma sistemleri, mekan içi süslemeleri ve su donatımı ile geleneksel hamamların birer kopyası gibidir. Bu bağlamda Smintheion hamamları genel anlamda geleneksel Roma hamamları tipolojisine uyarlar. Dikkat çeken yanları ise plan ve teknik açıdan İtalya'nın Pompeii hamamlarından doğrudan etkilenmiş olmasıdır. Her iki örneğin Apollon Smintheus Tapınağı'nın bir parçası gibi tapınağın yakınında yer alması ve Anadolu kent hamamları ile karşılaştırılınca boyutları bakımından küçük olmaları ile dikkat çekerler. Plandaki bazı farklılıklara ek olarak Büyük hamam girişinde yer alan heykel kaideleri ve apodyterium işlevi de gören büyük bir salon gibi sıra dışı mekanlar açısından ise kendilerine özgüdür. Bu iki hamamın asıl vurgulanması gereken yönü ve diğer geleneksel "kent hamamlarından" ayıran özellikleri ise Anadolu'da özel inşa edilmiş, (termal örnekler hariç) örneği pek bilinmeyen "kutsal alan hamamları" olmalarıdır. Bu iki hamama "Batı Hamamı" olarak adlandırılan, henüz kazısı yapılmamış fakat yapılan sondajlarla MS 2-3.yüzyıla ait olduğu saptanan Roma hamamı da eklenmelidir. Her üç hamam ve su depoları ile birlikte Smintheion bir nevi termal-şifa merkezini andırmaktadır.

**Anahtar Kelimeler:** Roma Hamamları, Smintheion, Kutsal Alan Hamamları, Agonistik Oyunlar, Troas.



## THE SIGNIFICANCE OF SMINTHEION BATH STRUCTURES IN TRADITIONAL ROMAN BATHS

### ABSTRACT

Within the borders of the Roman Empire, primarily Rome, there are many cities, central or rural, each equipped with magnificent and ostentatious monumental architecture. The monumental building type, which is located in almost all of these cities and has a direct Roman architectural character, is the baths. These structures are generally classified into two groups as Imperial type (*Thermae*) and public (*Balnae*). This classification is the general practice used for Roman city baths. The fact that Smintheion is not a city but rather a sanctuary that is located in Anatolia can be considered different from the traditional Roman understanding due to its baths. But the Smintheion baths also follow tradition in terms of planning and technical criteria. Because Smintheion baths are like copies of traditional baths with their planning style and type, building materials and methods, heating systems, interior decorations and water equipment. In this context, Smintheion baths generally adapt to the typology of traditional Roman baths. The striking aspects are that it was directly influenced by the Pompeii baths of Italy in terms of plan and technique. Both examples draw attention as they are located near the temple like a part of the Temple of Apollo Smintheus and are small in size when compared to the Anatolian public baths. In addition to some differences in the plan, it is unique in terms of extraordinary spaces such as the statue bases at the entrance of the Great Bath and a large hall that also functions as an *apodyterium*. The main point of emphasis of these two baths and their distinguishing features from other traditional “public baths” is that they are “sanctuary baths”, which were specially built in Anatolia and examples are not known (except for thermal examples). The Roman bath, which has not been excavated yet, but was determined to belong to the 2<sup>nd</sup>-3<sup>rd</sup> century AD by soundings, should be added to these two baths. With all three baths and cisterns, Smintheion resembles a kind of thermal-healing centre.

**Keywords:** Roman Baths, Smintheion, Sanctuary Baths, Agonistic Games, Troad.



### GELENEKSEL ROMA HAMAMLARI

Roma Devleti'nin büyük kentleri birbirinden görkemli ve şatafatlı anıtsal mimari ile donatılmıştır. Başta başkent Roma olmak üzere merkezi veya taşra olsun hemen her kentte yer alan yaygın yapı tiplerinden biri hamamlardır. Bunun nedeni hem Roma halkının yaşam biçimi hem de kültürel gelenekleridir. MÖ 33 tarihini taşıyan Agrippa'nın census'unda Roma'da 170 balneumdan söz edilir. MS 4. yüzyıl-

da ise balneum sayısı 856'ya ulaşır<sup>[1]</sup>. Ayrıca Roma kentinde on kadar büyük ve lüks hamam kompleksi olan thermaum vardır<sup>[2]</sup>.

Bu sayılar Ostia'da<sup>[3]</sup>, Smyrna'da<sup>[4]</sup> (İzmir), Constantinopolis'te<sup>[5]</sup> (İstanbul), Doğu Akdeniz'de Antiochia ad Orontem<sup>[6]</sup> ve Kuzey Afrika'da Timgad'da<sup>[7]</sup> (Thamugadi) olduğu gibi diğer Roma kentlerinde de dikkate değer şekilde fazladır. Bu rakamların da gösterdiği gibi her gün yıkanan ve günün yarısını hamamda geçiren bir Romalı için özellikle hamamlar vazgeçilmezdir. Amaç sadece yıkanmak da değildir. Spordan eğlenceye, masaj yaptırmaktan vücut bakımına kadar birçok sosyal ve bedensel yönü de vardır<sup>[8]</sup>. Daha da önemlisi iş görüşmeleri için kulüp ve dernek gibi işlevleri de yerine getiren hamamların büyük boyutlu örneklerinde sanat galerisi gibi düzenlemiş eksedralar ve kütüphaneler de yer alır<sup>[9]</sup>. Bu çeşitli fonksiyonlar, Roma hamamlarının sayıca artışı ve yaygınlaşmasının hatta tapınaklardan sonra en fazla inşa edilen yapı tipi olmasının nedenini açıkça ortaya koymaktadır. Özellikle MS 200'de Barış Forumu'nda (Vespasianus Forumu) kütüphane duvarı üzerine işlendiği düşünülen "Roma Planı" veya Forma Urbis adlı mermer plan<sup>[10]</sup> üzerinde görülen Pompeii tipi hamamlar, Roma kent planı üzerinde hamamların yoğunluğuna işaret eden filolojik belgeler dışındaki en önemli kanıtlardan biridir. Zaten modern araştırmacılar bu hamamları "halkın sarayları"<sup>[11]</sup> olarak ifade etmektedirler. Çünkü zengin kişilerin sayısı azdır ve lüks yaşam bunların özel malikânelerinde görülür ve bu villalar sahiplerine her türlü imkânı sunar. Fakat evlerinde genelde akarsuyu ve banyo tesisatı olmayan (genelde apartman -*insulae*-gibi yapılarda) sıradan halkın da bu yıkanma zevkinden faydalanmasını sağlayan, daha da önemlisi zenginler ile aynı zevki paylaşmasını sağlayan tek yapı hamamlardır. Dolayısıyla halkın hamamları kullanmasının birincil nedeni yıkanmadır. Bazen de sağlık amacıyla ya hamam ya da doğal kaplıcalar kullanılmıştır.

[1] Yegül 2011, 88.

[2] Yegül 2011, 20 (Sayım sonuçlarını içeren "Nototia urbis Regionum, MS 334-357" ve "Curiosum Urbis Romae Regionum", MS 357-403 bu iki belgeye göre).

[3] Roma'nın kalabalık liman kentidir ve 20'den fazla küçük birkaç büyük (thermae) hamam vardır (Yegül 2011, 90).

[4] MS 2.yüzyıl ozanı ve siyasi düşünürü Aelius Aristides, Smyrna için "O kadar çok hamam var ki hangisinde yıkanacağına karar vermekten aciz kalırsın" demektedir (Yegül 2011, 90).

[5] Roma'ya benzer şekilde diğer kentlerde de hamam sayılarında artış görülür. Örneğin Nototia Urbis Constantinopolitanae adlı belgeye göre Constantinopolis (İstanbul)'te MS 5.yüzyıl başlarında sekiz *thermae* ve 153 küçük hamam (*balneae*) yer alır (Yegül 2011, 21).

[6] Tarihçi Ioannes Malalas'a göre bir düzine hamam vardır (Yegül 2011, 21).

[7] Bu kentte, yedi veya sekiz büyük ve gösterişli hamam vardır (Yegül 2011, 21).

[8] Frisch 1975, no 125; Brödner 1983, 8-9; Yegül 2011, 32-38.

[9] Yegül 2006, 280, fig. 310-311; Yegül 2011, 20.

[10] Yegül 2011, 89-90.

[11] Yegül 2011, 26.

Roma hamamları konusunda terminolojik karmaşa vardır<sup>[12]</sup>. Hamamların isimlendirilmesi ile ilgili çok sayıda Yunanca ve Latince terim kullanılmaktadır<sup>[13]</sup>. Ancak boyut, gösteriş ve işletimleri açısından genelde iki tip olarak gruplandırılır. Bu ayrım Orta İtalya'da Lavinium kentindeki gelişmelere bağlı olarak eskiyen ve kullanım dışı kalan *balneae* yerine *thermae* inşa etme imkânından bahseden bir yazıt ile daha da belirginleşir. Birincisi özel kişilere ait genelde büyük kentlerde mahalle aralarında yer alan, boyutları küçük, kendi halinde, sıradan hamamlardır ve ucuz da olsa ücretlidir (*balneae*)<sup>[14]</sup>. Bu tip yapıların halka yıkanma ve temizlik hizmeti verme dışında politik ve ideolojik bir amacı yoktur. Kullananların gözünde bırakacağı tek imaj temizlik sonrası rahatlamadır. En büyük sorunları mahalle aralarına sıkışmış ve çoğu kez kendilerine ayrılmış parsel veya adanın formuna göre düzenlenmiş olmalarıdır. Bu nedenle plan tasarımlarında değişiklik görülür ve simetri yoktur. Hamamlar geleneksel veya resmi mimari amaçlı da olsa katı şekil ve plan üzerine inşa edilmediklerinden klasik geleneğin unsurlarını da yıkan bir ögedir<sup>[15]</sup>. Son dönemlerde yapılan çalışmaların küçük kent hamamları (*balneae* veya "*edifici termali minori*") üzerine ve özel konutlardaki yıkanmaya yönelik birmimler, askeri hamamlar ve termal kuruluşların da çalışılması dikkate değerdir<sup>[16]</sup>.

İkinci hamam tipi ve ilk dikkat çeken mimarilerin başında özellikle antik literatürde çokça konu edinilen *thermae* denen ve Roma hamam mimarisi üzerine önemli yapılar (*palais du peuple*) da vardı<sup>[17]</sup>. İnşasında bütçe sıkıntısı olmayan, büyük, lüks mermerlerle gösterişli şekilde süslü, kârgir (taş), heybetli, kent-

[12] Hamam mimarisi gibi karmaşık olan terminoloji sorunu, daha çok mimariyle ilişkili bir sorundur. En dikkat çeken konusu "*thermae*" ve "*balneae*" terimleri (Gros 1996, 388) dışında, hamamlar veya odalar için kullanılan (*balineae*, *balneolum* (-a), *balnearia*, *lavacra*) gibi farklı Latince kelimelerdir (Heinz 1983, 28; Gros 1996, 388-89). "*pensiles balineae*" terimi üzerine bkz. Fagan 1996, 63; *Thermae*'deki *palaestra*'nın varlığı üzerine Nielsen 1993, 3; *thermae* ve *balneae* plan (simetrik/asimetrik) üzerine Nielsen 1993, 3; büyük boyutlu diğer yapılar ve lüks mimari üzerine Yegül 1996, 160-215; Yegül 2011, 125-177; *Balneauamları* (Martialis gibi) yazılı belgelere dayandırarak basit, küçük ve gösterişsiz olarak tanımlanması için bkz. Fagan 1999, 17-18; Isıtma sistemine dayanarak ilk oda ayrımı ise Krencker tarafından (I, II, III gibi) Roma rakamıyla yapılmıştır (Krencker 1929, 184-185). Mekânların isimlendirilmesinde diğer araştırmacılar ise Latince (*tepidarium*, *laconicum*, *sudatorium*, *caldarium*, *solarium*) gibi kelimeler kullanmışlardır (Ginouvs 1998, 100-110). Benzer isimlendirme ve sorunlar üzerine ise Rebuffat 1991, 6-7; DeLaine 1999a, 10; Bazı çalışmalarda ise mekânların isimlendirilmesinde harflerle gösterilen kısaltma tercih edilmiştir (Manderscheid 2009).

[13] Bunlardan bazıları *thermae*, *balneum* (*balnea*), *lauacrum*, *balinea*, *balneolum* ve *thermula* (Heinz 1993, 8; Yegül 2006, 160-290; Yegül 2011, 61-95). Özellikle bkz. Maréchal 2015; Tentea 2015, 13; *Balneator* veya *conductor balineae* olarak isimlendirilen hamam idarecisi (Yegül 2006, 36-37, 34; Nielsen 1993, 126-128) kent hamamlarından farklı olarak Smintheion hamamlarında rahipler veya rahiplerin kontrolünde çalışıyor olmalıdır.

[14] Nielsen 1993, 6; DeLaine 1999a, 72; Nielsen 1999, 36; "Hamam" ve "yıkanma" terimleri ve adları üzerine bkz. Fagan 2006; Yegül 2006, 63-76; Yegül 2011, 65-66.

[15] MacDonald 1986.

[16] Yegül 1981; Nielsen 1993; Aller 1998; Yegül 2006; Yegül 2011.

[17] Gros 1996.

teki bir adayı kaplayan, devlete ya da kamuya ait ücretsiz yapılarıdır (*thermae*)<sup>[18]</sup>. Bu hamamlarda her bir mimari eleman veya birim simetrik tasarlanmıştır<sup>[19]</sup>. İç mekanlar ayrıca yazıtlar ve heykeltıraşlık eserleriyle süslüdür. Genelde bu tür yapılar İmparatorluk sisteminin sosyal politikalarını göstermesinin yanı sıra propaganda<sup>[20]</sup> amacı taşıyarak devletin, zenginlerin ve imparatorların halka armağanıdır<sup>[21]</sup>. Yıkanma bölümlerinin yanında konferans salonları, spor salonları, kütüphaneler, kült tapınma odaları, revaklar, yürüyüş yolları, bahçeler, palaestralar, atletizm ve oyunlar için koşu pisti gibi etkinlik mekanları veya alanlarını da barındırır. Başta Traianus ve Caracalla Hamamları olmak üzere 15. yüzyılda antika eser elde etme amacıyla soyulmuş olsalar da hala ziyaretçiler için etkileyici yapılar olarak ayakta dırlar.

İmparatorluk hamamları (*thermae*) günümüz Roması'nda zengin arkeolojik kalıntıları olarak hala değer görmektedir. Halk hamamları (*balnea/balneum*) ise sürekli artan nüfus ve anıtlaşan mimari değişime paralel olarak tahrip olmuş ve bugün gözlerden uzak bir görüntü vermektedirler. Temelleri dışında kaybolmuş bu yapılarıdaki tahribatın nedeni ortak ölçekli ve küçük boyutlu olmaları ve de kentteki sosyal ve teknik değişimdir. Günümüzde modern Roma kentini açık hava müzesi haline getiren yapıtların başında hamamlar da bulunmaktadır. Bütün bu yapılar hem doğanın tahribatına hem de asıl yağmayı yapan insanlara rağmen ayakta dır. Benzer iskelete sahip ve aynı teknikle inşa edilmiş Smintheion hamamları da doğa ve insan tahribatına rağmen kutsal alanda kısmen ayakta kalan yapılarıdır. Bu direniş Romanın teknik üstünlüğünün ve malzeme kullanımının başarısından kaynaklıdır.

## SMINTHEION ROMA HAMAMLARI

Smintheion'da MS 1. yüzyıldan MS 4. yüzyıl sonlarına kadar hamamlar Caracalla hamamları ile karşılaştırılınca aradaki fark inanılmazdır. Smintheion örnekleri küçük boyutlarına karşın geleneksel Roma hamamlarına yeni eklenen iki örnektir<sup>[22]</sup> (Fig. 1).

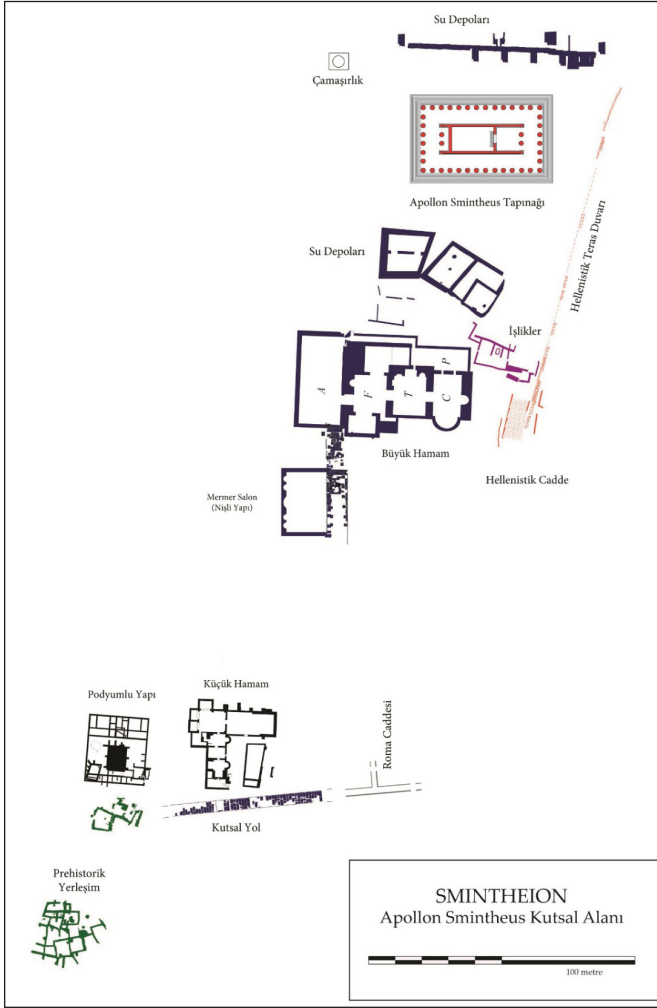
<sup>[18]</sup> Nielsen 1993, 6; DeLaine 1999b, 70; Nielsen 1999, 40; Zajac 1999, 99, 101-105; Yegül 2006, 160-290; Yegül 2011, 65-66, 125-128; Hellenistik gymnasium'un eğitimdeki rolü için bkz. Troncoso 2009.

<sup>[19]</sup> Yegül 2011, 127-128.

<sup>[20]</sup> Nielsen 1993, 144-146; Yegül 2006, 22.

<sup>[21]</sup> Yegül 2011, 125-128.

<sup>[22]</sup> Yegül 2006, 47-87; Yegül 2011, 57-101; Kaplan 2018.



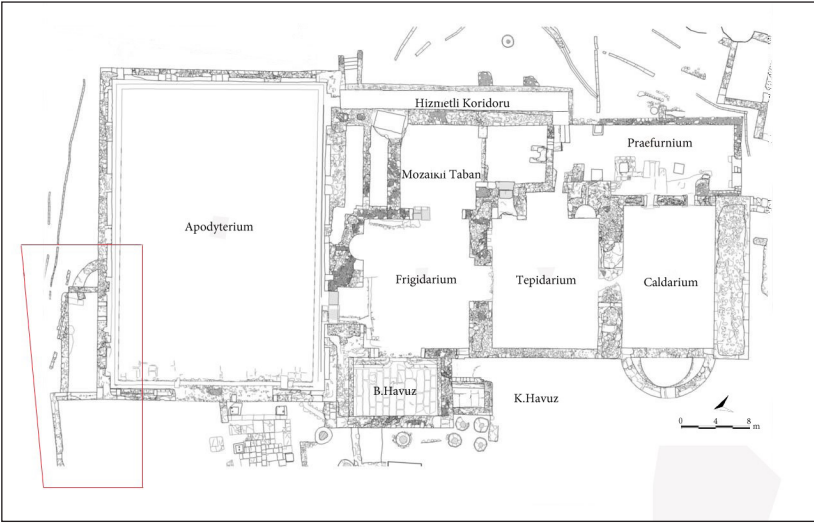
**Fig. 1: Smintheion Kutsal alanı. Plan**

Ancak Smintheion hamamları hangi gruba dâhil edilmeliler? Elbette ki halk hamamları grubuna. Çünkü boyutları, plan tasarımı, mekân sayıları, mekânların işlevi gibi nedenlerle İmparatorluk hamamlarının yanına yaklaşamazlar. İşlev açısından ise kentlerdeki thermaum ve de balneum tiplerden oldukça farklıdır. Smintheion hamamları çok büyük değildir (Fig. 2, Fig. 7). Smintheion Büyük Hamam (27x53), aynı döneme ait Miletos Capito Hamamlarından (hamam 60x40) biraz daha küçüktür<sup>[23]</sup>. Hemen kuzeyde Smintheion'un 35 km uzağındaki

<sup>[23]</sup> Yegül 2018, 1.

Alexandria Troas'daki (Dalyan) İmparatorluk Hamamlarının (Thermae, 125x90) yaklaşık beşte biri kadardır. Smintheion hamamları Anadolu kent hamamları ile karşılaştırılınca boyutları bakımından küçüktür ve plan tipi ile farklılık gösterir. En bariz özelliği Roma hamamlarının tipolojisine uyan örnekler olmasıdır. Plan ve teknik açıdan İtalya'nın Pompeii hamamlarından doğrudan etkilenmiş olması ile dikkat çekerler.

Smintheion hamamlarını asıl ayrıcalıklı kılan mekân dizilimi veya Büyük Hamam frigidariumunda olduğu gibi ayrı bir mekân gibi düzenlenmiş havuzları veya özel tasarlanmış hizmetli koridoru değildir. Önemli yanlarından biri Büyük Hamam girişinde yer alan heykel kaideleri ve apodyterium işlevi de gören büyük bir salon<sup>[24]</sup> ile yıkanma alanlarının değişiklik göstermesidir<sup>[25]</sup>. Bir tapınma mekânı olan, tanrıların, milli kahramanların ve zafer kazanmış sporcuların üstünde yürüdüğü bu sessiz, kutsal topraklar belki "kutsal alan hamamlarını" (ve çok-amaçlı hamam salonlarını) yaratmadı, fakat onların şekillenmelerine ve bir toplum içinde anlamlı kullanılmalarına ilham kaynağı oldu; onların zaman içinde kalıcılıklarını sağladı<sup>[26]</sup> hem sayıları hem de evreleri ile tekrar tekrar inşa edilerek.



**Fig. 2:** Büyük Hamam planı. Erken ve Geç Evre.

[24] Yegül 2015, 250-51, 268.

[25] Çok-işlevli ("apodyterium-salon" birleşimi) salonların geç antik dönemde özellikle Suriye hamamlarında bulunduğu, bkz., Yegül 2006, 291-330; ve gelişerek Suriye erken İslami dönemin hamamlarındaki rolü, Yegül 2006, 339-349. Bu salonlar ayrıca Emeviler döneminde Kasru'l Amra ve Hirbetu'l—Mefcer gibi av köşkleri ve kale-sarayların hamamlarında görkemli mimari şekiller alıyor ve İslam aristokrasinin toplandığı, eğlendiği, meclis/lehve, yani "zevklî bir dostluk toplantısı" kavramının odaklandığı mahaller oluyor (Grabar 1973, 155-156; Yegül 2006, 315-323).

[26] Yegül 2015, 269.



Smintheion hamamlarının (Fig. 2, Fig. 7) plan kökeni açısından hamamların sıra-tipi planları Anadolu için yabancı sayılır ve bu coğrafyada belirli bir şema da göstermezler. Mekânları birbirini izleyen ve birbirine paralel olarak yerleştirilmiş bu plan tipi İtalya (“Pompei tipi”)<sup>[27]</sup> kökenlidir ve genellikle İtalya’da ve Batıda yaygındır. Özellikle bu plan tipinin Anadolu’da kullanımı çok az görülür. Görülüyor ki MÖ 2. yüzyıldan başlayarak devam eden Roma hamamlarının sosyal alandaki yeri mimari gelişimi bu kez Anadolu’da ortaya çıkmaktadır. Bu gelişim İtalya yarımadası dışında Geç Cumhuriyet Dönemi politikasının yayılımına paralel olarak bir gelişme göstermektedir. Ayrıca, Smintheion’da havuzları ana mekândan ayrılmış, kendi içinde küçük mekân ve yapı ünitesi oluşturan frigidariumlar da Anadolu’da normal dışıdır ve hatta çok fazla örneği yoktur. Bu tip frigidariumlar İtalya’da ve özellikle Roma’nın Kuzey Afrika kolonilerinde görülmektedir. Bu geleneğe Anadolu örnekleri de eklenmekte ve güçlü bir İtalya etkisinde yeni uygulama ve değişimlerle ortaya çıkmaktadır.

İtalya etkisi<sup>[28]</sup> Smintheion’da da bir gelenek olarak ortaya çıkar. Troas Bölgesine koloniler yerleştiren (*Ius Italicus*) ve yerleşen Roma, bu bölgede Parion’da da görüldüğü gibi<sup>[29]</sup> sadece hamam planlamasında değil, diğer birçok idari, sosyal, mimari, yapı ve kültürel alanlarda etkisini gösterir. Dolayısıyla İtalya’da ortaya çıkan ve köklü kültürel geleneğe sahip Anadolu arasında meydana gelen bu açık ilişki, Yunan ve Roma unsurlarını da birlikte sunulmasında yatmaktadır. Bu Yunan unsurlarından biri ise aşağıda değinileceği üzere hamamlardaki büyük veya merkezi salonlardır.

Smintheion hamamlarını ayrıcalıklı yapan plan ve diğer yenilikler *Colonia Augusta* Alexandria Troas’dan gelen bir askeri mimarın eseri olduğunu biliyoruz<sup>[30]</sup>. Buna karşın Fikret Yegül’ün de ifade ettiği gibi “...hamamların küçük kesme taş ve molozlu harç yapısı tümüyle yerli, Anadolu ustalarının işi olmalıdır”. Frigidarium girişindeki Latince yazıtın ithaf edildiği kişi Roma ordusunda görev yapmış, emekli olunca da Smintheus rahibi olarak olasılıkla hamamları tasarlamış veya yaptırmış kişidir. İtalya etkisi Roma’nın ve Roma kolonilerinin yerleştiği bölgelerde başta Kilikia Elaeusa Sebaste’de, Pisidia Antiochiası’nda, Troas’da Parion ve Lampsacus’ta görülebilir. Bütün bu yenilikçi özelliklerine rağmen Smintheion hamamlarını betimleyen ve onlara özel kimlik veren unsur çok daha farklıdır.

Teknik gelişmişlik göstergesi açısından Roma hamamlarının vazgeçilmez olan ateş ve suyun<sup>[31]</sup> kullanımını sunan en güzel örnekler ısıtma sistemlerinde görülür (Fig. 3, Fig. 6). Isının birbirinden ayrı mekânlarda sistemli ve kontrollü bir şekil-

[27] Guhl – Koner 1896, 398; Yegül 2006, 55-59, fig. 26-28; Fagan 2011, 359; Laurence et. al. 2011, 18, 208; Yegül 2011, 70-87.

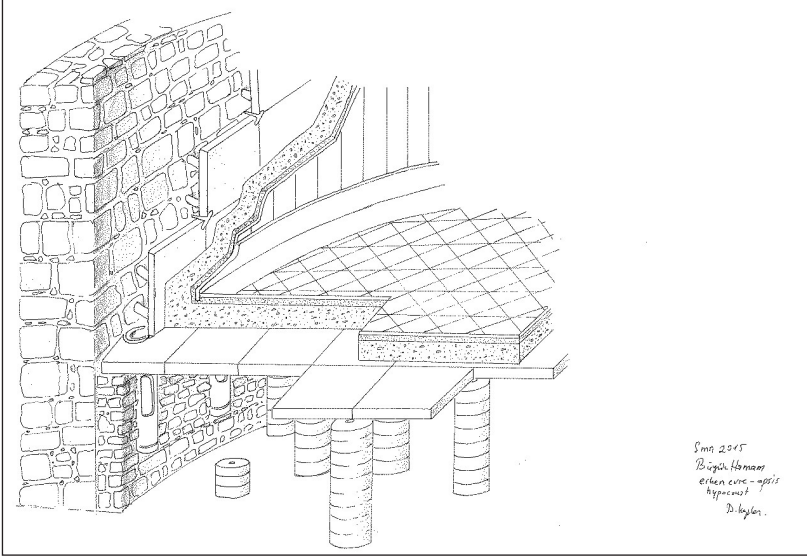
[28] Levick 1967, 5-6, 77, 84; Yegül 2000, 133-136, 139-143; Rose 2014, 193-194, 234-235, 238-240; Spanu 2015, 30-34.

[29] Yılmaz 2013; Çelikbaş – Oyarçın 2015; Yılmaz 2022; Yılmaz - Yılmaz 2023, 77-92.

[30] Yegül 2018, 1.

[31] Yegül 2011, 103.

de kullanımı Roma hamamlarını Yunan öncellerinden ayırıcı özelliklerin başında gelir<sup>[32]</sup>.



**Fig. 3:** Büyük Hamam Erken Evre apsisi ısıtma sistemi rekonstrüksiyonu.

Roma hamamlarında MÖ 100 ve sonraki dönemlerde inşa edilmiş örneklerde gelişmiş olarak ortaya çıkan tabandan ısıtma sistemi (*hypocaust*), Roma hamamlarında geliştirilen ve Roma'nın teknik mimari başarılarından birisi olarak burada da kullanılmıştır<sup>[33]</sup>. Roma'nın hamam ısıtma sistemlerine katıksız sunduğu teknik duvardan ısıtmadır ve tüm duvardan ısıtma yöntemleri Roma icadıdır<sup>[34]</sup>. Smint-heion hamamlarının duvarlarında tegulae mammatae kullanılmıştır (Fig. 6). Bu sistemle hypocausttan gelen sıcak gazların dolaşımını sağlamak için kabartılı bölümleri (memeleri) olan, düz pişmiş toprak (terrakotta) tuğlalarla içi boş bir duvar tabakası oluşturulmaktadır<sup>[35]</sup>. Böylece duvar ve mermer kaplama arasında 8-12 cm arasında değişen bir boşluk meydana getirilir<sup>[36]</sup>.

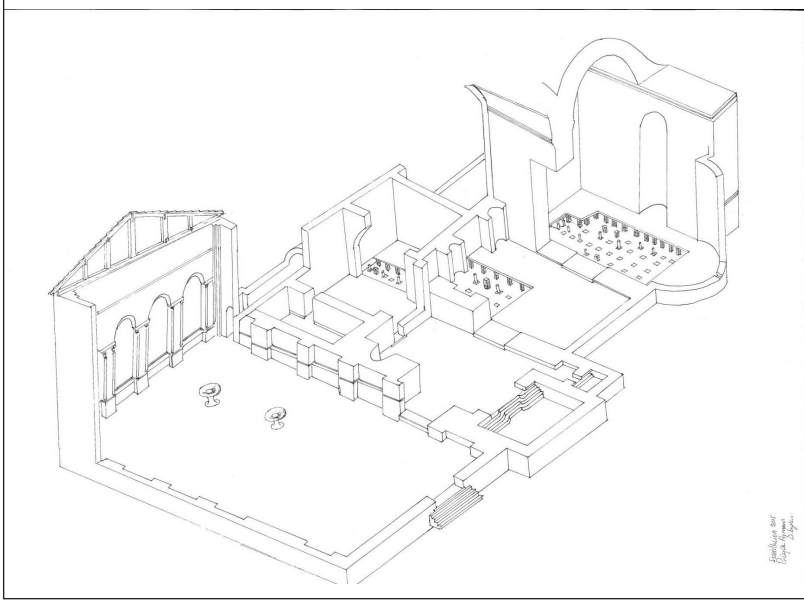
<sup>[32]</sup> Alttan ısıtmanın kanallarla sağlandığı sistem MÖ 5-4. yüzyıllarda Doğu Akdeniz'de görülür. Ancak Roma hamamlarında üzerinde yürünen tabanın alttan ısıtılması geleneğinin gerçek manada işlevsel kullanımı Orta İtalya'da MÖ 3. yüzyıl ortalarında veya MÖ 2. yüzyıl başlarında (Fregillae örneğinde olduğu gibi) ortaya çıkar. Roma hamamlarından küçük ayaklar üzerinde taşınan taban söz konusudur (Yegül 2011, 104).

<sup>[33]</sup> Yegül 2011, 104-107, özellikle *hypocaust*un kökeni ve Sergius Orata için Yegül 2011, 107-108; Kaplan 2014, 12-17.

<sup>[34]</sup> İlk kez MÖ 1. yüzyıl sonunda Pompeii Stabia Hamamları ve Forum Hamamları'nın onarım evrelerinde kullanılmıştır. Ancak duvar içinden geçen ve *hypocaust*la bağlantılı basit terrakotta borularla duvardan ısıtma ise *tegulae mammatae* sisteminden yüzyıl önce Fregellae'de uygulanmıştır (Yegül 2011, 109).

<sup>[35]</sup> Yegül 2011, 109-111.

<sup>[36]</sup> Kaplan 2014, 17-23.



**Fig. 4:** Büyük Hamam Geç Evre restorasyon perspektifi.

Bu memeli tuğlalardan oluşturulan duvardan ısıtma sistemi borulardan sonra uygulanan yöntemdir ve daha sonra ortaya çıkan tubuli ise kullanım kolaylığı nedeniyle çok daha yaygındır. Bu duvardan ısıtma sistemleri ile farklı ve değişik işlevli mekânlarda ısı ve nem kontrolü sağlama, derecelendirme yapabilme, özel işlevli mekân (*tepidarium*, *caldarium* ve *laconicum* gibi) oluşturma, büyük pencereler açılarak ışık sağlama ve manzara izleme, thermaum tiplerinde büyük caldariumlar inşa edebilme gerçekleştirilebilmiştir<sup>[37]</sup> (Fig. 4, Fig. 8).

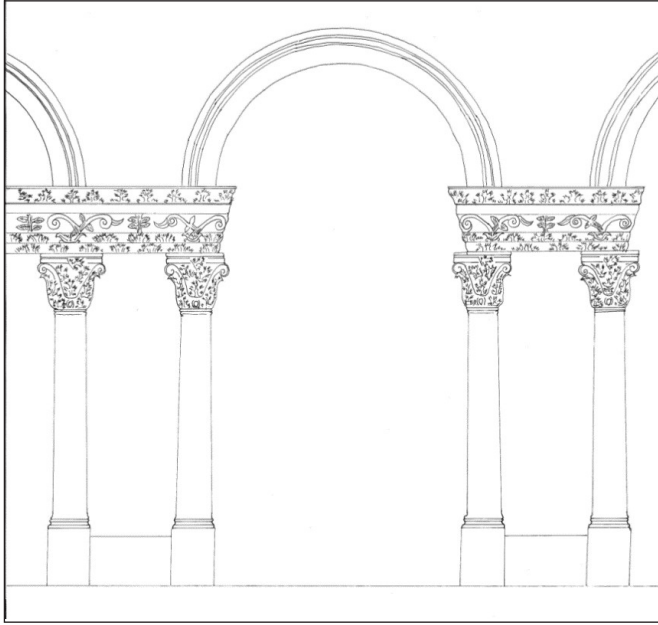
Bu duvardan ısıtma sistemleri tüf taşı ve tuğladan yapılmış külhanlar (*prae-furniae*) ile sağlanmaktadır ve kısmen sağlamdır. Bu ocaklar tuğla kemerlerle hypocausta bağlıdır ve hava çekişini sağlamak için mekân içine doğru biraz uzatılmışlardır. Daha düşük ısıda ve uzun süreli yanması için kemer önünde (genelde odundan) ateş yakılmaktaydı. Smintheion Küçük Hamam'da bir adet olan ocak Büyük Hamam geç evresinde onarımlarda kapatılan ocaklarla birlikte yedi adettir ve sıcak mekânlar adeta külhan etrafında toplanmıştır. Bu şekli ile thermae ve büyük hamamların sıcak mekân duvarları üzerine dizilmiş fırınları anımsatmaktadır<sup>[38]</sup>.

<sup>[37]</sup> Yegül 2011, 109.

<sup>[38]</sup> Özellikle Roma hamamlarında fırınlar, hamamın ısıtılan odalarından birinin dış duvarı üzerinde bir dizi olarak yerleştirilir ya da hamamın tüm ısıtılmış mekânları boyunca dizilirler. Bu uygulama *thermae* ve büyük hamamlarda daha yaygındır. Bunun nedeni ise büyük sıcak odalar ve *caldarium*'ların birden fazla ocağa ihtiyaç duymasındır (Yegül 2011, 114; Kaplan 2018, Fig. 2.12).

Külhana (*prefurnium*) bağlı servis koridoru ise ayrı bir mekân olan olarak özenli planlanmıştır. Bu şekli ile Trier'deki İmparatorluk Hamamları ve Ankara Caracalla (Çankırıkapı) hamamlarındaki yüksek ve geniş, taş bir tonoz örtüye sahip, fırınları birbirine bağlayan servis koridoru ile benzer.

Smintheion hamamlarının iç dekorasyonunda tabanlar özenli mozaik ve taş plakalarla kaplı iken duvarlar mermerle kaplıdır (Fig. 5). Smintheion Büyük Hamam'da görülen bu teknik özellikler ve yeniliklerin benzeri Küçük Hamam'da da görülmektedir. Dolayısıyla çok abartılı olmasa da Smintheion hamamları malzeme ve teknik özellikleri ile “lüks hamam” sınıfına adım atmış sayılır.

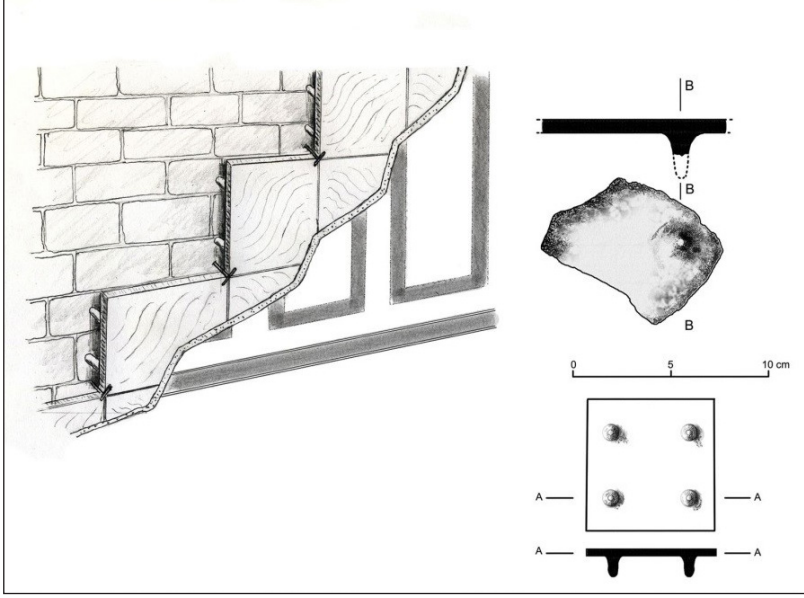


**Fig. 5:** Büyük Hamam Geç Evre apodyteriumu (Hamam Salonu) cephe rekonstrüksiyonu.

Erken dönem Yunan balneaları hamamların su ihtiyacını kuyu ve sarnıçlar ile gidermiştir. Ayrıca yazılı kaynaklar ve arkeolojik belgeler de ağırlıklı olarak Geç Roma ve Bizans dönemi hamamlarında su ihtiyacı, yeniden erken dönem hamamları gibi kuyular ve sarnıçlardan sağlanmıştır<sup>[39]</sup>. Bu durumun ana nedeni bölgenin jeolojik yapısı ve su kaynaklarının kıtlığıdır. Ancak geç dönemde ekonomik ve sosyal yapının bozukluğu da eski sisteme dönüşün yaşandığını gösterir. Ancak su-

<sup>[39]</sup> Nielsen 1993, 24; Kaplan 2018, 4-16.

yun depolarda biriktirilerek hamamın kullanıma açıldığı anda bol su elde edilmesi Smintheion'da ne erken dönem uygulamaları ne de geç dönem ekonomik düzeni ile açıklanabilir. Bu durum doğrudan bölgenin coğrafik yapısı, yağış miktarı ve su kaynağı ile alakalıdır. Smintheion hamamları ise tek su kaynağı ve depolar ile kolaylıkla kullanılabilir.



**Fig. 6:** Büyük Hamam Geç Evre caldariumuna ait duvardan ısıtma sistemi ve tegula mammata.

Smintheion hamamları tasarım ve plan tipi; yapı malzemeleri ve inşaat metotları; ısıtma sistemleri ve su donatımı; ve de süslemeleri ile geleneksel Roma hamamlarının birer kopyası gibidir (Fig. 2, Fig. 4, Fig. 7, Fig. 8). Ancak amaçları ve hedefleri açısından sıradan Roma hamamları değildir. O zaman bu hamamların geleneksel Roma hamamlarından farkı veya ayırıcı özellikleri nelerdir?

Bu iki hamamın asıl vurgulanması gereken özelliği Anadolu'da pek bilinmeyen (thermal kaplıca örnekler hariç) diğer geleneksel "kent hamamlarından" farklı olarak "Kutsal Alan Hamamları"<sup>[40]</sup> olmalarıdır. Bu özellik hamamların tanımlayıcı ana özelliği, onların işlev ve karakterleridir. Çünkü doğal kaplıca sularını kullanan, hidroterapi ve sağlık merkezi olarak bilinen termal kuruluşları (ve Asklepon'ları) bir tarafa bırakırsak, Anadolu'da kendi başına "kutsal alan hamamı" pek bilinmez.

<sup>[40]</sup> Yegül 2015, 247-269.

F. Di Capua ve E. Fabbricotti gibi arařtırmacılar tarafından Roma hamamlarının kökeni konusunda ileri sürülen “merkezi İtalya halkı arasında gelişen tıp geleneğine dayandırılma” düşüncesi kutsal alan hamamları için de geçerli midir? Genellikle, termal kuruluşların aksine kutsal alan hamamları, terapi ve iyileşme yerleri değildir. Sadece Smintheion’da olduğu gibi, sporcuların, antrenman ve karşılaşmalarda sık sık olabilen yara, bere ve basit tıbbi gereksinimleri karşılayacak doktor ve antrenörlerin bu hamamlarda bulunduğu söylenebilir<sup>[41]</sup>. Ancak iyileştirici ve romatizmal hastalıklara iyi geldiği düşünülen İtalya çiftlik evlerinde<sup>[42]</sup> görülen plan tasarımındaki üç temel unsur olan ve Roma hamamlarının gelişiminde ana mekânlar olan caldarium, frigidarium ve apodyterium düzenlemesi ile bu geleneğin temsilcisidir. Bütün bu düzenlemeler Smintheion hamamlarının tasarımında İtalya geleneğinin ve mimarisinin büyük oranda etkili olduğu savını desteklemektedir. Bu plan düzeni, teknik özellikler ve iç donanımı ile geleneksel yıkanma ve temizlik amaçlı Roma hamamı özellikleri sergilerler.

Yıkanma sırası ister kutsal ister spor amaçlı olsun hep aynıdır: Roma geleneğinde yıkanma sırası önce soğuk, sonra ılık, sıcak ve soğuk su banyosunu içerir ve genel olarak bütün Roma hamamlarında aynıdır—hamamın palaestra, tepidarium, caldarium ve frigidarium mekânları bu yıkanma töresini ve sırasının somut, mimari ifadesidir.

Smintheion Büyük Hamam geç evresinin genel biçimi (Fig. 2, Fig. 3) ve plan tasarımını irdelemeden önce her bir mimari eleman ve mekânın tanımlanması gerekir. Anadolu’da hamamlarının İtalya örnekleri ile benzer inşa edilmiş olmaları normal bir durumdur<sup>[43]</sup>. Her ne kadar hamam plan açısından başta İtalya<sup>[44]</sup> ve İtalya etkisindeki Anadolu örnekleri<sup>[45]</sup> ile bazı noktalarda benzer görüntü sergilese de farklı mekânları ve kendine özgü yerel malzemesi ile bazı yenilikler de ortaya koymaktadır. Anadolu’da Roma Dönemi hamamları açısından sade bir plan tipi ve belli bir bölgeye has uygulanan ek bir plan tipi olmadığı<sup>[46]</sup> gibi Smintheion Büyük Hamamı da her şeyi ile belli bir plan tipi içine sokmak zordur. Klasik formdaki hamam-gymnasium kompleksleri ile karşılaştırıldığında da hiçbir örnekle uyum

<sup>[41]</sup> Yegül 2018, 1.

<sup>[42]</sup> İtalya çiftlik evlerinde görülen hamamların en erken örnekleri MÖ 3. yüzyıl sonu ile MÖ 2. yüzyıl başıdır. Ancak gelişmiş ısıtma teknolojisine sahip hamamlar Geç Cumhuriyet Dönemi ile Erken İmparatorluk Dönemi arasında ortaya çıkar (Yegül 2011, 62). Özellikle erken dönem çiftlik evlerindeki yıkanma mekânlarında alttan ısıtma mekânının (*hypocaust*) olmayışı ile dikkat çekerler (Yegül 2011, 63).

<sup>[43]</sup> Farrington 1987, 50-59. Özellikle Roma kolonilerindeki amphitiyatrolar ve diğer tiyatro örnekleri imparatorluk döneminde başta gladyatör dövüşleri için düzenleme yapılmıştır. Bu durum Roma geleneği ile uyum içinde olduğunu göstermektedir (MacDonald 1986, 110-142). Benzer bir Roma geleneği tapınaklardaki aks ve podyum düzenlemesinde de görülür (Price 1984).

<sup>[44]</sup> Levick 1967, 5-6, 77, 84; Yegül 2000, 133-136, 139-143; Madsen 2002, 87-114; Rose 2014, 193-194, 234-235, 238-240.

<sup>[45]</sup> Farrington 1987, 50-59.

<sup>[46]</sup> Yegül 2006, 235.

sağlamaz. Ancak mekânların dizilişi açısından “sıra tipi”, “tek eksenli” ya da “dizili tip”<sup>[47]</sup> hamamlara dâhil edilebilir. Dıştan dışa en uç noktalar dikkate alındığında hamamın uzunluğu 53 m genişliği ise farklı mekânların boyut ve çıkıntıları nedeniyle 27 ile 30 m arasında değişmektedir. Anadolu ve özellikle Troas Bölgesi hamamları yeterince çalışılmadığı için bölgesel açıdan bir değerlendirme şimdilik mümkün görünmüyor. Vitruvius’un bahsettiği yön seçimi ve plan düzeninin belirli kurallara bağlı olmayışı ise kutsal alandaki alan darlığı yani alan sınırlamasından kaynaklanmış olmalıdır. Batı Anadolu büyük hamam-gymnasium kompleksleri ve kazısı uzun süre devam eden büyük kentlerdeki hamamlar dışında sadece güney ve batı Anadolu kentlerindeki hamamlarla karşılaştırmak mümkündür. Anılan bu coğrafyalarda tespit edilen hamam tiplerinde ısıtılan salonların paralel diziler halinde olmak üzere ve bir ya da daha fazla dışarıya çıkıntı yapan apsidal ünite ile birlikte yerleştirilmesi<sup>[48]</sup> gibi temel özellikler Smintheion hamamı için de geçerlidir<sup>[49]</sup> ve İtalya kökenlidir.

Birbirine paralel ve belli bir sıra üzerine dizili ana mekânlara sahip yapıda, belirli bir cephe düzenlemesinin olmadığı plandan da anlaşılmaktadır. Caldarium apsisinin ve frigidarium havuzunun dışarı taşması ile tepidariumun içerde bir mekâna dönüşmesi bu durumu açıklar. İtalya erken hamam örneklerinde var olan apodyterium, frigidarium, tepidarium ve caldarium’dan<sup>[50]</sup> oluşan dört paralel ve büyük ana salon birbirine aynı aks üzerinde yer alan kapılarla bağlanmaktadır. Bu düzen aynı zamanda soğuk mekânda başlayan ve sıcak mekânlara doğru devam eden hamam yıkanma düzendir<sup>[51]</sup>. Birbirinden bağımsız ve tonoz örtülerine sahip, paralel mekânlar dizilimi içindeki dikdörtgen bir dizi salondan oluşması gibi sıralama, Roma hamamları için erken örnek olarak kabul edilen Pompeii’deki Stabian hamamlarını<sup>[52]</sup> anımsatmaktadır. Ancak Stabian hamamlarında görülen<sup>[53]</sup> erkek ve kadınlara ayrılan farklı bir düzenleme burada yoktur. Yegül tarafından Stabia hamamlarının doğu kanadı Roma hamam planlamasında bir dönüm noktası olarak kabul edilmektedir<sup>[54]</sup>. Çünkü Stabia hamamlarında işlevleri bakımından birbirleri ile ilişkili bir dizi oda, düz bir hat üzerinde kullanım sırasına uygun olarak yerleştirilmişlerdir. İtalya örneklerine düzenleme Smintheion’da ısıtılmamış alanlardan ısıtılan alanlara doğru ilerleyişi ve bunun tam tersi bir düzen içinde geri dönüşü yansıtır: Apodyterium (Hamam Salonu), frigidarium, tepidarium, caldarium. Bu tip planlamaya hamam mimarlığında “Tek Eksenli Dizi Tip” de denir.

[47] Guhl – Koner 1896, 396; Krencker 1929, 177, Abb. 234; Fagan 2011, 359; Yegül 2006, 17, 22-29, 48, 250; Yegül 2011, 34-36; Yegül 2013.

[48] Yegül 2006, 236; Kaplan 2018, 18-66.

[49] Kaplan 2013, 81-84, Res. 1-2.

[50] Nielsen 1999, 36.

[51] Guhl – Koner 1896, 396; Yegül 2006, 17, 22-29, 48; Fagan 2011, 359; Yegül 2011, 34-36.

[52] Yegül 2006, 55-59, fig. 26-28.

[53] Guhl – Koner 1896, 398; Yegül 2006, 59; Laurence et. al. 2011, 18, 208.

[54] Yegül 2006, 60.

Bu düzenleme benzer şekilde Smintheion Büyük ve daha sonra görüleceği gibi Küçük Hamam için de geçerlidir<sup>[55]</sup> (Fig. 7, Fig. 8).

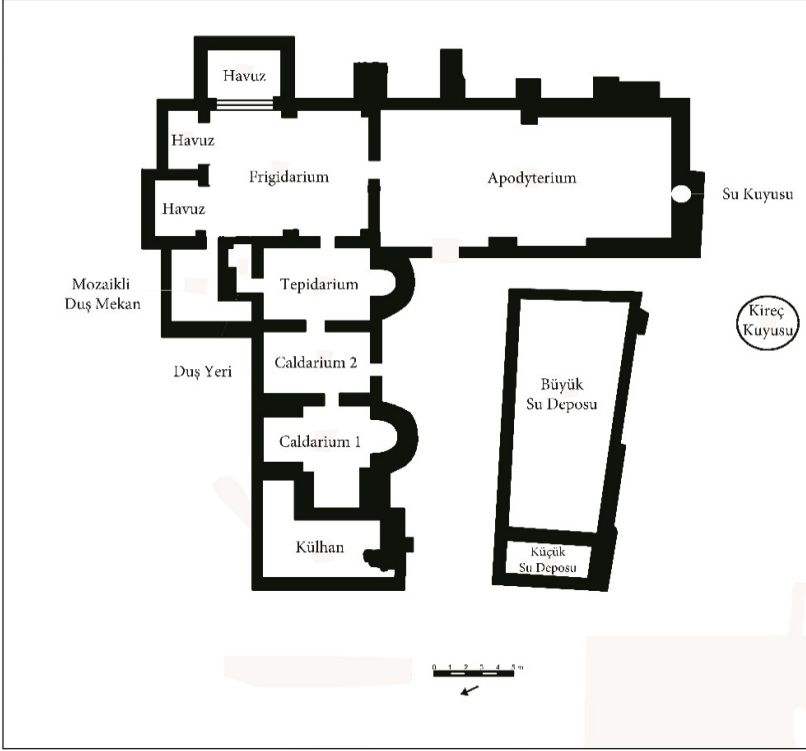


Fig. 7: Küçük Hamam planı.

Smintheion hamamlarının çokça tercih edilen bu “tek eksenli tip”e dâhil edilmesinin nedenleri teknik açıdan çok daha önemlidir. Roma hamamlarının gelişiminde önemli bir noktayı temsil eden “tek eksenli tip”, işlevleri bakımından birbirleriyle ilgili ve belirli bir kullanım düzenine işaret eder. Bu sistemde apodyterium gibi ısıtılmayan bir mekândan caldarium gibi en fazla ısıtılan bir mekâna doğru devam eden ve yıkandıktan sonra dönüşte de aynı düzenin tersini izleyen<sup>[56]</sup> düzenli bir plandır. İşlevselliği dikkate alındığında bu planlama birkaç açıdan avantaj sağlar:

Birincisi ısının kontrolü için gerekli teknik ihtiyaçlara cevap vermek üzere geliştirildiği anlaşılmaktadır. Daha önce de ifade edildiği gibi sıcak mekânların taban

<sup>[55]</sup> Özgünel 2009, 515-520; Kaplan 2013, 83, Res.1; Kaplan 2018, 67-88.

<sup>[56]</sup> Guhl - Koner 1896, 396; Yegül 2006, 17, 22-29, 48; Fagan 2011, 359; Yegül 2011, 34-36, 71-72.

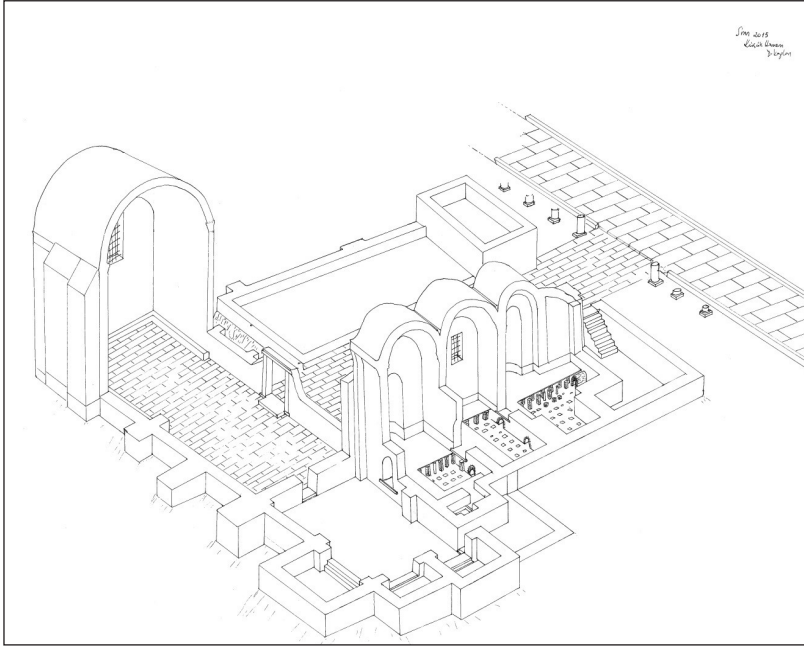


yükseklikleri ve ortak duvarlar gibi nedenlerle bu düzenleme tercih edilmiş olmalıdır.

İkincisi üst örtüsü beşik tonoz olan birbirlerinin yükünü hafifleterek destekleyen sırt sırta yerleştirilmeleri mimari ve dayanıklılık açısından önemlidir.

Üçüncü olarak ise hamamların vazgeçilmez unsurları olan su tesisatı, drenaj ve ısıtma gibi hizmetlerin gerçekleştirilmesinde de kolaylık sağlamak ve bütün bu servisler tek bir noktadan yani hamamın belli bir blokundan tek bir koridor veya hat üzerinde gerçekleştirilmektedir<sup>[57]</sup>.

Bu plan diziliminin tercih edilmesinin bir diğer faydası ise dikdörtgen planlı mekânların kısa kenarları üzerine niş ve apsislerin yapılabilmesi ve bu maksatla beşik tonozların dışa açılan yarım ay biçimindeki pencereleri ile bol güneş ışığının içeriye girmesinin sağlanmasıdır.



**Fig. 8:** Küçük Hamam restorasyon perspektifi.

Bu plan tipinin bilinen ilk kullanıcısı Stabia hamamlarıdır<sup>[58]</sup> ve bu tip Geç Antik Dönem'e (Bizans) kadar doğuda olduğu kadar batıda da yaygındır.

[57] Guhl - Koner 1896, 396; Yegül 2006, 17, 22-29, 48; Fagan 2011, 359; Yegül 2011, 34-36.

[58] Yegül 2011, 72-73.

Özellikle Pompeii'ye has palaestralı hamam tipi Campania Bölgesinde Erken İmparatorluk Dönemi'nde oluşturulur ve popülerliğini gösterir şekilde geniş bir coğrafyada uzun süre uygulanır<sup>[59]</sup>. MÖ 2. ve 1. yüzyıllarda Campania Bölgesinde ortaya çıkan hamamlardan etkilenen Yunanistan'daki Roma hamamları<sup>[60]</sup> gibi Smintheion Roma hamamları da Roma'dan uzak bir eyalette ve çeşitli mimari düşünce ve yapı formunun yayılmasına aracılık eden örnekler olmalıdır.

Dini ve agonistik kurumların parçaları olmalarına rağmen, kutsal alan hamamları da bu töreye uyarlar; bir başka söyleyişle, Smintheion'da olduğu gibi, planları normal hamam planından pek farklı değildir. Şu farkla ki sınırları içinde bir veya birçok hamam bulunan Olympia, Delphi, Epidauros ve Isthmia gibi büyük pan-Hellenik kutsal alanlarının hemen hepsi Yunanistan'dadır<sup>[61]</sup>. Smintheion'daki bu hamamlar Anadolu'da Hellen kökenli kutsal alanda kullanılmış iki önemli ve de farklı Roma hamam örneğidir. Farklılık, hamamın gayesi ve müşterilerine bağlıdır. Bu hamamlarda müşteriler önce sporcular, sonra şenlik ve agon mevsimi kutsal alanı dolduran misafir ve hacılar ve kutsal yerin dini, idari ve bakım personeli-dir. Ana gaye de sporcuların tüm hamam gereksinmelerine hizmet vermektir—bu, bütün Roma hamamlarında olduğu gibi, hatta onlardan daha fazla ve daha özel bir biçimde, sosyal, sporsal, dini ve törensel hizmetleri de içerir. Kutsal alanların kendine has bazı işlev ve müşteri değişikliği ise bazı mekânların planlanması ve kullanılmasında bir dereceye kadar plana yansiyebilir. Bu özel mekânlardan biri sosyal salonlardır.

F. Yegül'ün kutsal alan hamamları ile ilgili bir çalışmasında işaret ettiği gibi, "Kutsal alan hamamlarının önde gelen planlanma özelliklerinden birisi de yıkanma töresi ile içleşen bir ana salon (veya 'sosyal salon/hamam salonu')" olmasıdır<sup>[62]</sup>. Bazı yazıtlarda, pek kesin olmasa da, basilica thermanum olarak geçen bu geniş salonlar, hamamın genel boyutlarına göre büyüklükleri, görkemli konumları ve zengin mimari dekorları ile dikkati çekerler. İçerde yer alan havuzlar belki atletler için yeterli genişlikte değildir ancak apodyterium olarak isimlendirilen mekânda zeminde labruma yer verilmesi sporcular tarafından kullanıldığına işaret etmektedir. Genelde Yunan vazo resimlerinden aşına olunan bu mermer küvet olan labrum etrafında sporcuların egzersiz yaptıktan sonra temizlik yaptıkları görülmektedir<sup>[63]</sup>. Ayrıca bu kutsal alanlar kentlerden uzak, sessiz, sakindir ve kırsal bölgelerde konuşlanmışlardır. Fakat oyun ve yarışma zamanları misafirler, hacılar ve yarışmacı

<sup>[59]</sup> Netzer 1999, 45-55; Yegül 2006, 59-63; Yegül 2011, 80; Yegül'e göre Pompeii tipi hamamlarda palaestra basit bir konfordur ve Yunan gymnasiumları gibi eğitim kurumu da değildir der ve atletizm programları ile ilişkisinin şüpheli olduğunu vurgular (Yegül 2006, 63). Özellikle Augustus Dönemi'nin çok bina yaptırmakla ünlü ve aynı zamanda Hellenistik karakterdeki Yahudi Kralı Herodes (Büyük Herodes) de bu planı kullanır (Yegül 2011, 79).

<sup>[60]</sup> Farrington 1995, 43-44.

<sup>[61]</sup> Brooner 1971, 169-187; Remijsen 2011, 97-109; Anadolu agonistik festivalleri için bkz. Mitchell 1993, 217-225.

<sup>[62]</sup> Yegül 2015, 250-251, 268.

<sup>[63]</sup> Yegül 2011, 59, Res. 11.

atletler ile dolup taşan kutsal alan ve hamamlar agonistik, sosyal ve dinlenme-eğlence gereksinmelerini karşılamak için canlılığı ile ortaya çıkan mekânlara dönüşürler<sup>[64]</sup>. Bu durumda, Smintheion'daki hamamların karakteristik elemanları olan ve apodyterium diye adlandırılan bu büyük salonların işlevi aslında kutsal alanın yukarıda belirttiğimiz, agonistik, sosyal, dinlenme ve hatta bazı kutlama işlevlerine açık, çok-amaçlı “toplantı salonları” olabilecekleri ön görülebilir mi? Bir tapınma mekânı olan, tanrıların, milli kahramanların ve zafer kazanmış sporcuların üstünde yürüdüğü bu sessiz, kutsal topraklar belki “kutsal alan hamamlarını” (ve çok amaçlı hamam salonlarını) ortaya çıkarmadı. Fakat hamamların şekillenmelerine ve bir toplum içinde anlamlı olarak kullanılmalarına ilham kaynağı oldu; onların zaman içinde kalıcılıklarını sağladı<sup>[65]</sup> hem sayıları hem de evreleri ile tekrar tekrar inşa edilerek. Kısaca Yunan kutsal alanlarındaki örneklerde açık bir şekilde uygulanan “kutsal alan hamamlarının önde gelen planlanma özelliklerinden birisi yıkanma töresi ile içleşen bir “ana salon” (veya ‘sosyal salon/hamam salonu’) olmasıdır<sup>[66]</sup>. Yazılı belgelerde basilica thermanum olarak ifade edilen bu geniş salonlar özel bir işlevde olmalıdır. Çünkü hamam mekânları içerisinde diğerlerine göre oldukça büyüktür ve therae tipler kadar olmasa da görkemli bir şekilde mimari tasarımı ve oldukça zengin süslemeleri ile kendini gösterirler.

Bu doğrultuda Smintheion Büyük hamam ilk mekânı (*apodyterium*) ve benzeri büyük salonlar hamamlar içerisinde yapılan tören veya özel aktivite alanları olmalıdır.

Tanrılar, kahramanlar, muzaffer atletlerin iç içeliği yani gerçekte efsanenin kutsal yerlerde böyle birbirine girmesi bu hamamların en özel, hatta eşsiz karakteridir. Zengin epigrafik kaynakların kanıtladığı gibi, Apollo Smintheus Kutsal Alanı'nda en eski günlerden beri Smintheia Pauleia oyunları kutlanmaktadır.

Apollon Smintheus Kutsal Alanı, Roma Döneminde özellikle oyunların zamanında yoğun insan etkinliklerine sahne olduğundan, yıkanma [ve hamamlar] burada çok önemli bir rol oynamış olmalıdır<sup>[67]</sup>. Fakat F.Yegül bu düşünceyi daha da ileri götürerek, dinin, dini oyunların, yarışların ve eğlencenin birbirleriyle kesiştiği bu kült merkezlerinde, hamamlar geçmiş olayların, geçmiş insanların ve geçmiş zaferlerin hatıralarını sakladıklarını ifade ederek “eski ile yenin, düş ile gerçeğin karışımı bu hamamlara özel anlam ve değer kazandırır” ifadesini kullanmaktadır<sup>[68]</sup>. Çünkü Smintheion Büyük Hamam geç evresinde olduğu gibi “Hamam Salonu” (*apodyterium*), (Fig. 3, Fig. 4) Roma ve Geç Antik Dönem kutsal alanlarının

[64] Yegül 1993, 111-113.

[65] Yegül 2015, 269.

[66] Yegül 2015, 250-251, 268.

[67] Özgünel 2013, 29-75; Kaplan 2015, 67; ayrıca Özgünel 2015, 17-20; Kaplan 2018.

[68] Yegül 2018, 1-2.

karışık nüfusu ve hafif egzersiz yapan sporculara hizmet veren mekândır. Buna ek olarak bu mekân, geleneksel halk hikâyeleri anlatımı dikkate alındığında hayatta kısacık anların sürekli duyusunu vermektedir. Belki hamam salonunun sıcak ortamında hikâye paylaşımı, tecrübe ve anı, toplumun sosyal iskeletinde gerekli ortak ihtiyaca cevap vermektedir. Kutsal alanın sessiz ve kutsanmış alanı, tanrı ve kahramanlara yakın hissedilen toplantı ve sıra dışı yerlerdir. Özellikle her iki dünyanın bağlantı yeri olarak bir kutsal alan ve bu alandaki kutsal alan hamamının salonu veya salon tipi hamam yaratma düşüncesi, Yunanlının yaratıcı kullanımına ilham olmuş ve Roma Dönemi'nde bile kutsal alanda sürekliliğini korumuştur.

Büyük Hamam girişindeki mermer salon veya atletler kulübü de dikkat çeker. Smintheion hamamlarında otuza yakın Smintheion Pauleia Oyunlarında başarı kazanan atletlerin heykelini taşıyan kaide bulunmuştur. Sporcu heykel kaidelerindeki betimleme ve oyunların ismi ve de hamamın ünik düzenlemesi, kutsal alanın onuruna yapıldığı ve birincil olarak tapınılan Apollon Smintheus'a işaret eder. Bu durum faydacı gücüne inanılan, törensel ve çok yönlü tanrıyı onurlandırıcı özelliği ile de örtüşmektedir<sup>[69]</sup>. Özellikle sporcuları onurlandırma (?) amaçlı hamam girişindeki Mermer Salon'un (Nişli Yapı) (Fig. 1) başta Roma hamamları ile olan ilişkisi merak uyandırıcı boyutta bir konudur<sup>[70]</sup>. Heykeller kayıp ancak kaidelerde genelde Yunanca olarak atletlerin adları, geldikleri yerler, hocaları, yarıştıkları dal ve başarıları yazılıdır. Bu muzaffer atletler veya sporcular kimdiler ve hamamlarla ilişkileri neydi?

Bu soruları cevaplandırmak için Roma ve Anadolu'yu bir araya getiren ve atletlerle hamamlar arasında somut ilişkiyi canlandıran bir örneği hatırlamak gerekmektedir. Romada, Traianus Hamamları'nda 17. ve 18. yüzyıllarda bulunan, Anadolu'dan gelen bir grup profesyonel atleti onurlandıran kitabeler en ideal örneklerdir. O. Falconieri'nin 1669'da ve S. Ricci'nin 1891'de yayınladığı bu yazıtlar, Traianus Hamamları'nda (veya bu devasa thermaum'un bahçe ve dış külliyesinde) Herakles kültüne ait yer bir *Curia Athletarum* (Atletlerin Curia'sı), yani "Herakles Atletleri Kulübü"nden (veya kolejinden, loncasından=*synod*) bahsediyor<sup>[71]</sup>. Atletizm kulüp veya dernekleri oyuncularinkine benzer şekilde ilk kez Erythrae'de<sup>[72]</sup> görüldüğü gibi MÖ 1. yüzyılda ortaya çıkar. Dernek veya loncanın görevi üyeleri koruma, çalışma sözleşmesi, heykel adama, atlet ve yöneticileri onurlandırmadır. Bu kulüpler

<sup>[69]</sup> Kaplan 2015.

<sup>[70]</sup> Not edilmesi gereken önemli nokta kutsal alan ortamında bu salonun dahil edilmesi veya katkısı, arka cephedeki 5 niş düzenlemesi ile harekettendirilen iç cephe ve bu cepheleri kaplayan renkli mermer levhalar ve heykel kaideleri en dikkat çeken ayrıntılardır. Bir hamamda sporculara verilen önem sanki benzeri görülmemiş şekilde öne çıkarılmıştır.

<sup>[71]</sup> Yegül 2006, 173-178, dn. 111-113; Yegül 2011, 146-148. Parça veya bütün olarak ele geçen atletik yazıtların sayısı 50'yi geçiyor; kimisi kaybolmuş, kimisi (şimdiki kazılardan önce) de yurt dışına çıkarılmış. Yazıtların tümü T. Özhan tarafından yayına hazırlanmaktadır.

<sup>[72]</sup> Keil 1910, 70-79.

daha sonra Roma Dönemi'nde İmparator Kültünün aracı haline geldiler ve ayrıca Dionysos ve Herakles rahipleri dışında İmparator Kültü rahipleri de birlik üyeleri içinde yer almışlardır<sup>[73]</sup>.

Bu Anadolu şampiyon atletlerin loncası ilk önce Hadrianus Dönemi'nde, sonra Antoninler devrinden MS 4. yüzyılın başlarına uzanan zaman içinde, İmparator izniyle bu hamamda bir “yer” sahibi olmuşlardır. Hadrianus’un “kolej”e (yani atletler kulübüne) gönderdiği onay mektubu şu sözlerle başlar: “Kutsal eşyalarınızı koruyabilmeniz ... Capitoline Oyunlarına (katılabilmemiz) için (hamamda) istediğiniz bir kısmında size bir ‘yer’ [topos] verilmesini buyuracağım...”<sup>[74]</sup> Smintheion’da olduğu gibi kaideleri yazıtlı bu onlarca heykel kuşkusuz hamamın uygun bir yerinde (belki kulüp veya kolejin salonunda) sergileniyordu. Traianus Hamamı’nın sporcuları Herakles kültünün takipçileriydiler. Smintheus sporcuları da tabi olarak Apollo kültünün takipçileri ve onurlandırıcılarıydılar. Roma’da şahane bir hamam külliyesinin geniş çerçevesinde normal bir atletik program dahilinde çalışan ve oyunlarda kazanmak için uğraşan bir grup profesyonel sporcu var; Smintheion’da kutsal alanın normal programlı agon yarışmaları için bölgenin, hatta Akdeniz’in her yerinden gelen amatör sporcular var<sup>[75]</sup>. Gene de, kutsal alanı sadece normal oyunların yapıldığı kısıtlı bir mekân olarak düşünmemeliyiz. Smintheion Kutsal Alanı aynı zamanda atletlerin ve yetiştiricilerinin bütün bir yıl boyunca (veya agon dışı zamanlarda da) antrenman yapmaları, yarışmaları, yaşamaları için yaratılmış ve gereken mekân ve tesisleri sağlayan bir yerd. Öyle kabul edilmeli ki, atletlerin varlığı ve etkinlikleri, hamamlarda ve bu hamamların parçası veya uzantısı olan birçok diğer pratik veya törensel mekânlarla da ilişkiliydi. Böylece, Roma’da Traianus Hamamları’nda izlediğimiz “hamamlar ve Anadolu şampiyon atletler” halkası, Anadolu’nun kendi Smintheion’unda ve kendi şampiyon atletleri ile birleşiyor. Bu denizler ötesi halka, Akdeniz Antik Çağı uygarlığında insanlar, atletler, yarışmalar, törenler ve hamamlar arasındaki bağın önemine ışık tutuyor.

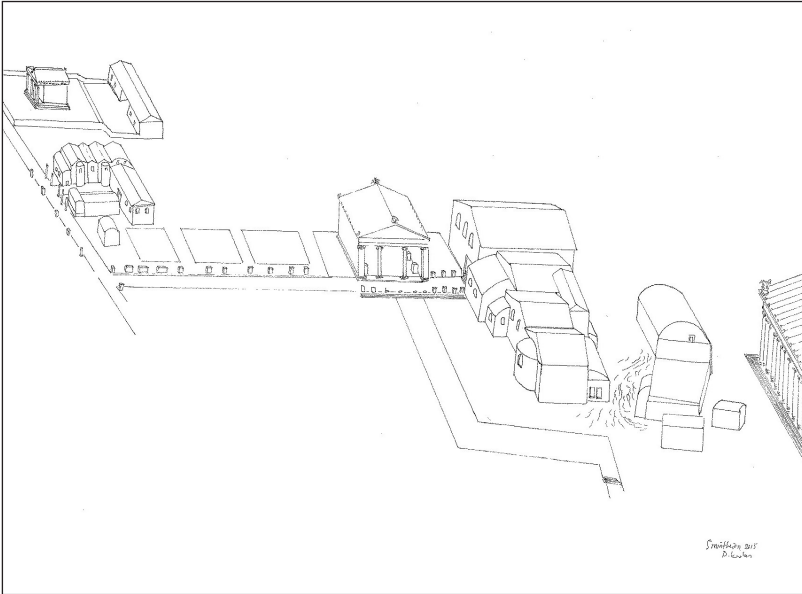
Şampiyon atletlerin heykellerinin ve kitabelerinin sergilendiği mekânları ve orada insanları ve yarışçıları bitıştiren kutsal Smintheion coğrafyasını ve bu coğrafya ile bütünleşen hamamları bir bütün olarak hayal etmek gerekir. Smintheion Büyük Hamamları Apollon Smintheus Tapınağına 70-80 metre mesafededir (Fig. 1). Tapınak ve hamam arasında yeraltı su kaynakları ve kutsal mağara pınarları tarafından beslenen sarnıçlar kutsal alana hayat vermektedir. Küçük Hamamlar bu grubun 100 metre kadar kuzeyinde yer almaktadır. İki hamamın arasındaki geniş alan bir palaestra veya açık hava oyun sahası olmalıdır. Küçük Hamamların hemen batısında, kuzey-güney doğrultusunda uzanan Kutsal Yol, Smintheion’u Alexandria Troas’a bağlamaktadır.

<sup>[73]</sup> Laurence 2012, 60-63; Herakles kültü ve Gymnasium bağlantısı için bkz. Sourvinou-Inwood 1993, 13.

<sup>[74]</sup> Falconieri 1669; Ricci 1891, 185-209; Yegül 2006, 202, dn. 111-113; Yegül 2018, 3.

<sup>[75]</sup> Özhan 2015, 183-185; Özhan 2016, 257-275; Kaplan 2018.

Bu dağılım birbirleri ile yakın ilişkisi olan bir mimari coğrafyayı gösteriyor; geniş boşluklara gelişi güzel serpiştirilmiş binalar ve tesisler değil, bir mimari külliye Smintheion. Atletlerin heykel kaideleri Büyük Hamamları, Küçük Hamam, Batı Hamamı<sup>[76]</sup> ve Kutsal Yol'a bağlayan mermer bir cadde veya galeri üzerine, kuvvetli, törensel bir aks yaratan, karşılıklı bir sıra olarak yerleştirilmiştir<sup>[77]</sup>. Bu heykel galerisinin kuzeydoğusunda ve galeriye geniş bir sütun sırası ile açılan, görkemli bir "Mermer Salon" (veya içindeki çeşitli apsislerine bakarak "Nişli Bina") var. Salonun Traianus Hamamları'ndaki Curia Athletarum'da olduğu gibi, Apollon'un kutsal eşyaları ve diğer kült heykellerini sergileyen bir tören ve onurlandırma mekânı olduğu da düşünülebilir—yani bir "Şeref Salonu". Bütün bu yapı ve düzenlemeler (Kutsal Yol, şeref ve kült salonu, heykel galerisi ve hamamlar vs.) birbirleriyle olan özel mimari ve ikonografik, somut ve soyut ilişkinin önemini ortaya koymaktadır (Fig. 9).



**Fig. 9:** Smintheion restore edilmiş perspektif.

Sporcu ve tanrının iç içeliği de buradadır. Büyük Hamamlarda bulunan ve Apollon Smintheus'a (kent'in "taşıyıcılar loncası" tarafından) adanan bir heykel kaidesi bu ilişkinin olağanüstü özelliğini ve önemini anlatmaktadır. Kaide, tanrının kutsal simgelerini bir araya toplayan ince hatlı, güzel bir kabartma ile süslüdür:

<sup>[76]</sup> Kaplan et. al. 2022, 535-539.

<sup>[77]</sup> Kaplan 2013, 97.

tripod, omphalos, defne dalları ve dallardan sarkan incili çelenkler (*infulae*) ve kuzgun. Bütün bunlar Apollon'un Smintheion'daki sembolleridir.

Sonuçta Apollo Smintheion Kutsal Alanı'ndaki hamamlar sadece kendi içlerine dönük, bireysel, fonksiyonel, normal hamamlar değildir. Onlar, büyük din, kült ve kültürü birleştiren, sembolik ve tarihi imgelerle donatılmış bir bütünü ayıramaz parçalarıdır: bu bütünü taçlandıran şahane Hellenistik tapınak; kutsal ve törensel mermer yollar; toplanmak-tapınmak-onurlandırmak için salonlar; görkemli heykel galerileri; spor ve oyun sahaları; kadim ve kutsal su kaynakları ve tabii, hamamlardır.

### Çıkar Çatışması:

Yazar, makale kapsamında herhangi bir kurum veya kişi ile çıkar çatışması bulunmadığını ifade etmişlerdir.

## KAYNAKÇA

- Aller 1998, Aller, T.J., Roman Healing Spas in Italy, A Study in Design and Function, (Yayımlanmamış Doktora Tezi), University of Alberta, Edmonton.
- Brooner 1971, Brooner, O., "Paul and the Pagan Cults at Isthmia", *The Harvard Theological Review*, 64.2/3, 169-187.
- Brödner 1983, Brödner, E., *The Römischen Thermen und das Antike Badewesen: eine kulturhistorische Betrachtung*, Darmstadt.
- Çelikbaş - Oyarçın 2015, Çelikbaş E. - Oyarçın K., "Parion Yamaç Hamamı", *Tarih Kültür ve Sanat Araştırmaları Dergisi*, Vol. 3, No 4, 61-85.
- Delaine 1999a, DeLaine, J., "Bathing and Society", *Roman Bath and Bathing* (eds. J. DeLaine - D.E. Jonston), Portsmouth, 7-16.
- Delaine 1999b, DeLaine, J., "Benefactions and urban renewal: bath buildings in Roman Italy", *Roman Bath and Bathing* (eds. J. DeLaine - D.E. Jonston), Portsmouth, 67-74.
- Fagan 1996, Fagan, G.G., "Sergius Orata: Inventor of the Hypocaust?", *Phoenix*, 50, 56-66.
- Fagan 1999, Fagan, G.G., *Bathing in Public in the Roman World*, Michigan.
- Fagan 2006, Fagan, G.G., "Bathing for Health with Celsus and Pliny the Elder", *The Classical Quarterly*, 56.1, 190-207.
- Fagan 2011, Fagan, G.G., "Socializing at the Baths", *The Oxford Handbook of Social Relations in the Roman World*, (ed. M. Peachin), Oxford, 358-373.
- Falconieri 1669, Falconieri, O., *Inscriptiones Athleticae*, Rome.
- Farrington 1987, Farrington, A., "Imperial Bath Buildings in South-West Asia Minor", *Roman Architecture in the Greek World* (eds. S. Macready - F.H. Thompson), London, 50-59.
- Farrington 1995, Farrington, A., *The Roman Baths of Lycia, An Architectural Study*, Ankara.
- Frisch 1975, Frisch, P., *Die Inschriften von Ilion*, Bonn.
- Ginouvens 1998, Ginouvens, R., *Dictionnaire Methodique De L'Architecture Grecque et Romaine III: espaces architecturaux, bâtiments et ensembles*, Rome.
- Grabar 1973, Grabar, O., *The Formation of Islamic Art*, Connecticut.
- Gros 1996, Gros, P., *L'Architecture romaine du début du IIIe siècle av. J.-C à la fin du Haut-Empire. I, Les Monuments publicus*, Paris.
- Guhl - Koner 1896, Guhl, E. - Koner, W., *The Life of the Greeks and Romans, Described from Antique Monuments*, London.
- Heinz 1983, Heinz, W., *Römische Thermen: Badewesen und Badeluxus in Römischen Reich*, München.
- Heinz 1993, Heinz, W., *Baden, Salben und Heilen in der römischen Antike*, Basel.
- Keil 1910, Keil, J., "Forschungen in Erythrae I", *ÖJH*, 13, 70-79.
- Kaplan 2013, Kaplan, D., "Smintheion Roma Hamamı", *Apollon Smintheus'un İzinde*, (eds. A.C. Özgünel - N. Özgünel), İstanbul, 81-100.

- Kaplan 2014, Kaplan, D. "Smintheion Roma Hamamı Isıtma Sistemi", Höyük, 6, 7-33.
- Kaplan 2015, Kaplan, D., "Roman Baths and Related Structures," In Search of Apollo Smintheus, (Ed. A.C. Özgünel), İstanbul, 65-92.
- Kaplan et. al. 2022, Kaplan, D. – Koçyiğit, O. – Özhan, T. – Yavşan, Ç. – Yavuz, O., "2019-2020 Yılı Smintheion-Gülpinar Kazı ve Onarım Çalışmaları (40-41.Yılı)", 2019-2020 Yılı Kazı Çalışmaları, 1, 529-544.
- Kaplan 2018, Kaplan, D. The Roman Baths and Related Structures, Smintheion Studies I, Çanakkale.
- Krencker 1929, Krencker, D., Die Trierer Kaiserthermen, Augsburg.
- Laurence et. al. 2011, Laurence R., – Cleary, S.E., – Sears, G., The City in the Roman West c. 250 BC - c. AD 250, Cambridge.
- Laurence 2012, Laurence, K.A, Roman Infrastructural Changes to Greek Sanctuaries and Games: Panhellenism in the Roman Empire, Formations of New Identities, Michigan.
- Levick 1967, Levick, B., Roman Colonies in Southern Asia Minor, Oxford.
- MacDonald 1986, MacDonald, W.L., The Architecture of the Roman Empire II, An Urban Appraisal, Yale.
- Madsen 2002, Madsen, J., "The Romanization of the Greek elite in Achaia, Asia and Bithynia: Greek Resistance or Regional Discrepancies?", Orbis terrarum: Internationale Zeitschrift für Historische Geographie der Alten Welt, 8, 87-114.
- Manderscheid 2009, Manderscheid, H., Dulcissima aequora: Wasserbewirtschaftung und Hydrotechnik der Terme suburbane in Pompeii, Leuven.
- Maréchal 2015, Maréchal, S., "Lauacrum: just another Word for baths? How the terminology of baths may have reflected changes in bathing habits", Revue Belge de Philologie et d'Historie, 93, 139-178.
- Mitchell 1993, Mitchell, S., Anatolia: Land, Men, and Gods in Asia Minor, Oxford.
- Netzer 1999, Netzer, E., "Herodian bath-houses", Roman Bath and Bathing (eds. J. DeLaine – D.E. Jonston), Portsmouth, 46-55.
- Nielsen 1993, Nielsen, I., Thermae et Balnae: The Architectural and Cultural History of Roman Public Baths, Aarhus.
- Nielsen 1999, Nielsen, I., "Early provincial baths and their relations to early Italic baths", Roman Bath and Bathing, (eds. J. DeLaine – D.E. Jonston), Portsmouth, 35-43.
- Özgünel 2009, Özgünel, C., "Eine römische Thermenanlage am Smintheion", Zurück zum Gegenstand, Festschrift für Andreas E. Furtwängler, Band II, Langenweißbach, 515-520.
- Özgünel 2013, Özgünel, A. C., "İlyada Destanı Işığında Apollon Smintheus Tapınağı," Apollon Smintheus'un İzinde, (eds. A.C. Özgünel – N. Özgünel), İstanbul, 29-76.
- Özgünel 2015, Özgünel, A.C., "The Temple of Apollo Smintheus and the İliad" In Search of Apollo Smintheus, (ed. A.C. Özgünel), İstanbul, 17-63.
- Özhan 2015, Özhan, T., "New Inscriptions from Smintheion: Dedications, Epigraphs, and Fragments," In Search of Apollo Smintheus, (ed. A.C. Özgünel), İstanbul, 107-121.
- Özhan 2016, Özhan, T., "Aleksandrea Troas'ta Agon'lar ve Smintheion'dan Yeni bir yazıt Fragmanı", Eskiçağ Yazıları 10, AKRON, 13, 257-275.
- Price 1984, Price, S.R.F., Rituals and Power, The Roman Imperial Cult in Asia Minor, Cambridge.
- Rebuffat 1991, Rebuffat, R., "Vocabulaire thermal. Documents sur le bain romains", Les Thermes Romains, Collection de l'École française de Rome 142 Roma: École française de Rome, Rome, 1-34.
- Remijsen 2011, Remijsen, S., "The So-Calles "Crown-Games", Terminology and Historical Context of the Ancient Categories for Agons", Zeitschrift für Papyrologie und Epigrafik, 177, 97-109.
- Ricci 1891, Ricci, S., "Ἐνδοτικὴ συνουσία e la Curia Athletarum presso S. Pietro in Vincoli", Bulletino della Commissione Archeologica Comunale di Roma, 185-209.
- Rose 2014, Rose, C.B., The Archaeology of Greek and Roman Troy, New York.
- Sourvinou-Inwood 1993, Sourvinou-Inwood, C., "Early Sanctuaries, the eighth century and ritual space, Fragments of a discourse", Greek Sanctuaries, New Approaches, (eds. N. Marinatos – R. Hägg), London, 1-17.
- Spanu 2015, Spanu, M., "Opus Caementicium in Asia Minor: Its Introduction and development", Paradigm and Progeny: Roman Imperial Architecture and Its Legacy, (eds. D. Favro – F.K. Yegül – J. Pinto – G. Metraux), JRA, Suppl. 101, 27-36.
- Tentea 2015, Tentea, O., "Terminological notes on the Roman baths and their state of research in Roman Dacia", Bath and Bathing at Alburnus Maior / Baile Romane de la Alburnus Maior (eds. O. Tentea – F. Matei-Popescu), 13-20.
- Troncoso 2009, Troncoso, V.A., "The Hellenistic Gymnasium and the Pleasures of Paideia", Symbolae Philologorum Posnaniensium Graecae et Latinae, 19, 71-84.



- Yegül 1981, Yegül, F.K., "The small city baths in classical antiquity and a reconstruction study of Lucian's 'Baths of Hippias'", *Archeologia Classica*, 31, 108-131.
- Yegül 1993, Yegül, F.K., "The Roman Baths in Isthmia in their Mediterranean Context", *The Corinthia in the Roman Period* (ed. T.E. Gregory), *JRA, Suppl.* 8, 95-113.
- Yegül 1996, Yegül, F. K., *Antik Çağ'da Hamamlar ve Yıkınma*, İstanbul.
- Yegül 2000, Yegül, F.K., "Memory, Metaphor, and Meaning in the Cities of Asia Minor," *Romanization and the City. Creation, Transformations, and Failures* (ed. E. Fentress), *JRA, Suppl.* 38, 133-153.
- Yegül 2011, Yegül, F.K., *Roma Dünyasında Yıkınma*, İstanbul.
- Yegül 2013, Yegül, F.K., "Development of Baths and Public Bathing during the Roman Republic", *A Companion to the Archaeology of the Roman Republic* (ed. J.D. Evans), Oxford.
- Yegül 2015, Yegül, F.K., "Roman Baths in Isthmia and Sanctuary Baths in Greece," *Bridge of the Untiring Sea. The Corinthian Isthmus from Prehistory to Late Antiquity*, (eds. E.R. Gebhard – T.E. Gregory), *Hesperia, Suppl.* 48, 247-269.
- Yegül 2018, Yegül, F.K., "Introduction: The Importance of the Roman Baths at the Sanctuary of Apollo Smintheus", *The Roman Baths and Related Structures, Smintheion Studies I*, Ankara, 1-4.
- Yılmaz 2013, Yılmaz, A., "Roma Hamamı", *Parion: Antik Troas'ın Parlayan Kenti*, (ed. C. Başaran), İstanbul, 57-66.
- Yılmaz 2022, Yılmaz, A., *Parion Roma Hamamları*, (Yayımlanmamış Doktora Tezi), Atatürk Üniversitesi Sosyal Bilimler Enstitüsü, Erzurum.
- Yılmaz - Yılmaz 2023, Yılmaz A. - Yılmaz Z., "The Roman Bath at Parion: Historical Development and The dating By 14c of Its Reused Phase", *Mediterranean Archaeology and Archaeometry*, *Mediterranean Archaeology and Archaeometry*, Vol 23, No1, 77-92.
- Zajac 1999, Zajac, N., "The thermae: a policy of public health or personal legitimation?", *Roman Bath and Bathing* (eds. J. DeLaine – D.E. Jonston), *Portsmouth*, 99-105.