



FIRAT ÜNİVERSİTESİ

SOSYAL BİLİMLER DERGİSİ

Journal of Social Sciences

p-ISSN:1300-9702 e-ISSN: 2149-3243



SURİYELİ SİĞINMACILARIN MEKÂNI DÖNÜŞTÜRÜCÜ ETKİSİ: GAZİANTEP KENTİ ÖRNEĞİ

The Evolutionary Effect of Syrian Asylum Seekers on Space: A Case Study of Gaziantep City

Emrah TÜRKOĞLU¹ ve Necmettin ELMASTAŞ²

¹Doktora YÖK 100/2000 Bursiyer Öğrencisi, Harran Üniversitesi, Fen Edebiyat Fakültesi, Coğrafya Bölümü, Şanlıurfa, emrahturkoglu@gmail.com, orcid.org: 0000-0003-4539-3429

²Prof. Dr., Bitlis Eren Üniversitesi, Bitlis, nelmastas@beu.edu.tr, orcid.org: 0000-0003-2220-3506

Araştırma Makalesi/Research Article

Makale Bilgisi

Geliş/Received:
31.10.2022
Kabul/Accepted:
12.12.2022

DOI:

10.18069/firatsbed.1197297

Anahtar Kelimeler

Gaziantep, Mekânsal
Değişme, Göç, Göç
Coğrafyası, Suriyeli
Sığınmacılar

Keywords

Gaziantep, Spatial Change,
Migration, Migration
Geography, Syrian Asylum
Seekers

ÖZ

1998 Adana Antlaşması'yla normalleşmeye başlayan Türkiye-Suriye ilişkileri, 2000 yılından sonra Beşar Esad'ın yönetime geçmesiyle birlikte tarihin en iyi konumuna gelmiştir. Ama "Arap baharı ya da Şam baharı" denilen süreç, Hem Türkiye-Suriye diplomasisini kesintiye uğratmış, hem de Suriye'yi iç savaşa sürüklemiştir. Sonuçta Suriyeli nüfusu başka ülkelerde sığınmacı haline getiren süreç başlamıştır. Suriyelilerin göç sürecinde en fazla tercih ettiği ülkeler arasında Türkiye ilk sırada gelmektedir. Bunun temel nedeni ise, Türkiye ile Suriye arasındaki tarihi bağların güçlü olmasından kaynaklanmaktadır. Genelde Türkiye özelde ise Gaziantep kentinin Suriyeli kaynaklı göçlerle birlikte yoğun nüfuslu mekânlara dönüşmüştür. Yoğun nüfuslu mekâna dönüşen Gaziantep kentinin, toplumsal ve mekânsal olarak değişim süreci hızlanmıştır. Gaziantep kentine yönelen Suriyeli kaynaklı göçlerin, Gaziantep kentsel alanının ekonomik ve toplumsal değişimine önyak olarak kentsel alanın yeniden üretim süreci içerisine sürüklenmesine neden olmuştur. Göçler mekânın kullanım biçimlerine göre farklılaşmasına, toplumsal ve ekonomik yapıda değişimlerin meydana gelen neden olmaktadır. Gaziantep kentine zorunlu bir şekilde göç eden Suriyeli sığınmacıların, kentsel alanda meydana getirdiği değişimleri, anket çalışmaları, derinlemesine yapılan görüşmeler ve saha çalışmasında ki gözlemler sonucunda elde edilen veriler üzerinde değerlendirilmeye çalışılmıştır. Bu kapsamda bu çalışmada, Suriye kaynaklı zorunlu göçlerin Gaziantep kentinde meydana getirmiş olduğu mekânsal değişimin, ekonomik ve toplumsal ölçekteki yansımaları değerlendirilmiştir.

ABSTRACT

Turkey-Syria relations, which started to normalize with the 1998 Adana Agreement, reached the best position in history after Bashar Assad came to power after 2000. But the process called "Arab spring or Damascus spring" both interrupted Turkey-Syria diplomacy and dragged Syria into civil war. As a result, the process that turns the Syrian population into refugees in other countries has begun. Turkey ranks first among the countries most preferred by Syrians in the migration process. The main reason for this is the strong historical ties between Turkey and Syria. In general, Turkey, in particular Gaziantep, has turned into densely populated places with the migration of Syrian origin. The social and spatial change process of the city of Gaziantep, which has turned into a densely populated place, has accelerated. The migration of Syrian origins to Gaziantep city has led to the economic and social change of the Gaziantep urban area, causing the urban area to be dragged into the reproduction process. Migrations cause the differentiation of the space according to the usage patterns and the changes in the social and economic structure. It has been tried to evaluate the changes in the urban area caused by the Syrian refugees who migrated to the city of Gaziantep forcibly, on the data obtained as a result of survey studies, in-depth interviews and fieldwork observations. In this context, in this study, the economic and social reflections of the spatial change caused by the forced migration from Syria in the city of Gaziantep were evaluated.

Atf/Citation: Türkoğlu, E. ve Elmastaş, N. (2023). Suriyeli Sığınmacıların Mekâni Dönüştürücü Etkisi: Gaziantep Kenti Örneği. *Firat Üniversitesi Sosyal Bilimler Dergisi*, 33, 1(65-81).

Sorumlu yazar/Corresponding author: Emrah TÜRKOĞLU, emrahturkoglu@gmail.com

1. Giriş

Tarihsel süreç içerisinde insanlık, yerleşim yeri açısından yaşamına uygun bölgeleri ve yerleri tercih etmiştir. Bu bölgelerin tercih edilmesinin altında yatan temel faktör sosyo-ekonomik özellikler ve doğal çevre şartları olarak ön plana çıkmaktadır. Fakat zorunlu göçlerin yapısı gereği bireyler göç etme eğilimleri açısından ilk olarak güvenli bölge olarak buldukları alanları tercih ederler (Erdoğan, 2018). Güvenli bölgeye ulaşan göçmen toplulukları hedef bölgede hayata tutunma şartları olgunlaşınca buldukları alanda kalmayı tercih ederler, aksi bir durumda ise farklı ülke ve kentlere göç ederler. Bu durumda göçün basamaklanması söz konusu hale gelir (Adıgüzel, 2016).

Türkiye son yıllarda transit göç ülkesi olma pozisyonundan hedef ülke olma pozisyonuna doğru evrilerek yoğun göçmen akımına uğramıştır. Türkiye 2011 yılından bu yana beş milyona yakın göçmene ev sahipliği yapmaktadır (Erdoğan, 2020). Dolayısıyla yoğun göçmen hareketliliği Türkiye'nin sınır illeri başta olmak üzere birçok ili de etkilemiş durumdadır. Genelde Türkiye, özelde ise Gaziantep kentinin Suriyeli sığınmacılar tarafından seçilmesi kuşkusuz bulunulan yerin mekânsal, sosyo-ekonomik ve kültürel dinamikleri ile ilişkilidir. Gaziantep'in gelen göçü massedebilmesi ve kent içi göçmen nüfusun belirli lokasyonlarda yoğunluk göstermesi mekânın dönüşümünde tetikleyici bir rol oynamıştır. Diğer bir ifade ile Gaziantep'e yönelen göçmen akımı; yakın mesafe, tarihsel bağlılık, ticari bağlar, kültürel yakınlık, sosyal ağ etkenleri ile başlamış ancak göçmenlerin kalıcılığını ise Gaziantep kentinin çekici faktörleri olan sosyo-ekonomik özellikleri sağlamıştır.

Zorunlu göçe maruz kalan Suriyeli sığınmacılar için ilk hedef kısa mesafede ve güvenli bir yer bulmak olmuştur. Ancak sonraki süreç içerisinde göçmen nüfusun ekonomik olarak bir sistem oturtması ve geçimini sağlaması söz konusu olmuştur. Elbette önceden beri Gaziantep'in Suriyeliler tarafından bilinirliği Suriyelilerin alan tercihinde belirleyici olmuştur. Bu tanınırlığın yanı sıra Türkiye'nin sanayi ve istihdam açısından altıncı büyük kenti olan Gaziantep, ekonomik açıdan da Suriyelilerin tercih ettiği bir mekân olmuştur. Dolayısıyla göçmen nüfusun Gaziantep kenti tercihinde ve kentsel alandaki dağılışı örutüsünde iktisadi faktörlerin rolü ön plandadır. Kentsel alanda sermaye ve ekonomik açıdan zengin sığınmacılar daha elit semtlerde ve konutlarda kendilerine yaşam alanı seçerken, ekonomik bakımdan yeterli gelire sahip olamayan sığınmacılar ise getto tarzı (getto eğilimde olan mekânlar), binaların daha çok tek katlı olduğu yerleri tercih etmektedirler.

Göçmenlerin kentsel mekândaki konumları ile taşıdıkları sermaye arasında belirgin bir ilişki vardır. Konumlarını taşıdıkları sermaye ilişkileri belirler. Göçle birlikte sığınmacılar mekânsal ve kültürel hafızalarını taşıyarak birikimlerini hedef bölgeye taşımaktadırlar. Göç nedenleri ve sonuçları açısından sadece nüfus hareketi değil aynı zamanda birikimlerin ve kültürlerin de taşındığı bir süreçtir. Sığınmacılar bu süreçte toplumsal mekâna adapte olurken mekânda dönüşüm ve dönüştürücü bir tutum sergilerler. Göçlerin sosyo-mekânsal etkisi, özellikle de toplumsal yapıya olan etkisi, göç gerekçelerine bağlı olarak farklılaşmaktadır. Zira istemli olarak gerçekleşen göçlerde bireyler, geldikleri yeni yerleşim birimine bütünleşme konusunda daha kolay uyum sağlayabilmekteyken; istem dışı (zorunlu) göçlerde, yeni yerleşim birimine hazırlıksız ve birikimsiz gelmek zorunda kalan göçmenlerin sosyal uyumu ve bütünleşmesi çok daha zor olabilmektedir (Tümtaş & Ergun, 2016, s. 1348). Zorunlu göç sonucu sığınmacıların hedef bölgeye yerleşmesinde kendileri için ekonomik ve sosyal olarak uygun alanların seçimi sonucunda mekân tercihleri şekillenmektedir. Özellikle dilsel ve kültürel açıdan yabancılaşan sığınmacılar, kentsel alanda kendilerine yaşam adacakları meydana getirirler. Yaşam adacaklarını oluştururken etnisite, dil ve kültürel olarak kendilerine yakın buldukları toplumlar içinde yaşamayı tercih ederler. Bu birlikte yaşama arzusu zorunluluk arz ettiğinden birbirine kenetlenen ve bütünlük içinde yaşam süren ayrı bir topluma dönüşürler. Kendi içinde benzerlik gösteren sığınmacılar, yaşam tarzı, gündelik yaşam biçimi açısından da toplumda net biçimde kendilerini belli ederler. Giyim-kuşam ve toplumsal alışkanlıkları sığınmacıların sosyo-ekonomik açıdan farklılığını ortaya koymaktadır. Farklı yaşam biçimleri çok kültürlü yapının ortaya çıkmasına ve toplumsal desenin farklılaşmasına neden olmaktadır.

Küresel dünyada göçler toplumları hatta ülkeleri dönüştürücü bir etkiye sahiptir. Toplumların dönüşümü ekonomik ve sosyal açıdan, bazen kültürlerin ve alışkanlıkların kaybolmasına ve değişmesine varıncaya kadar toplumda köklü değişim ve dönüşümlere neden olur. Her zaman için entegrasyon toplumlar açısından mümkün olmadığı gibi göçmen toplumları tarafından da göçün hedef bölge açısından etki değeri oldukça yüksek olabilmektedir.

Modern kentler, kültürün, kimliğin, imge ve göstergelerin birbiriyle yarıştığı, çatıştığı kaotik bir arenayı andırırlar. Üzerinde yaşayan insanlar için yer/mekân olmanın ötesinde, aidiyet, kültürel çeşitlilik ve değişik yaşam tarzlarının filizlendiği mümbit birer vahadırlar (Aytaç, 2017, s. 1). Kültürel çeşitlilik ve kaotik alan haline gelen kentsel mekânlar, göç sonucunda daha da heterojenliğe dönüşmektedirler. Göç, mekânı dönüştüren bir araç iken mekânsal ve toplumsal yapıya bağlı olarak değişim ve dönüşüm hızı değişmektedir. Sosyal dışlama, kendini yabancı görme ve toplumsal açıdan kaynaşamama gibi göç sürecinde göçmenlerin yaşadığı sorunlar, mekânsal ayrışmayı ortaya çıkarmaktadır. Mekânsal ayrışma ile göçmen grupları buldukları bölgede ve mahallede kendilerine özgü ekonomi oluşturarak mikro ölçekte ekonomik alanlar meydana getirmektedirler. Dolayısıyla kendilerine has sosyo-kültürel yaşam biçimleri ile mekânda ayrışma izleri net bir şekilde ortaya çıkmaktadır. Bu çalışmanın amacı, Gaziantep şehrine yönelik gerçekleşen göçlerin demografik, sosyal ve ekonomik yapılarında meydana getirdiği dönüşümü irdelemektir.

2. Araştırmanın Amacı ve Yöntemi

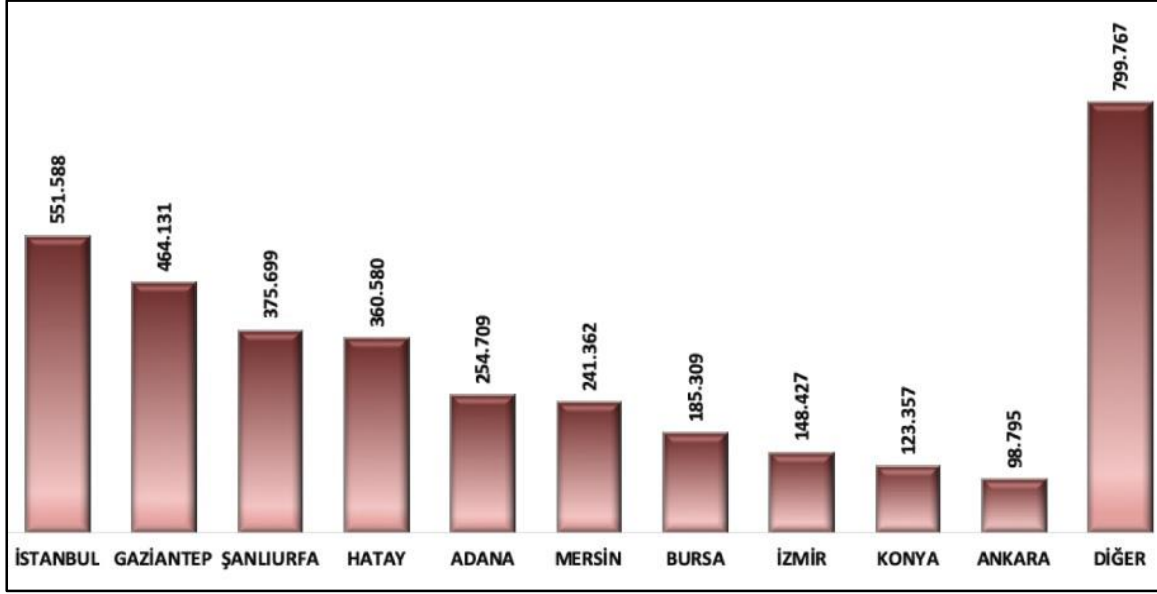
Araştırmanın amacı Gaziantep kentine yönelen Suriyeli göçlerin kentte meydana getirdiği değişim ve dönüşümü sosyo-ekonomik açıdan ele almaktır. Amaç doğrultusunda yapılan saha çalışması sonucu elde edilen veriler ve yapılan gözlemler çalışmada kullanılmıştır. Göç çalışmalarında araştırmanın düzenli bir şekilde ilerlemesinin önündeki en büyük engel olarak verilerin temin edilmesinde yaşanan zorluklardır. Çalışma sahası olarak belirlenen Gaziantep kentinde 40 mahallenin yer alması ve kentsel alanın genişliği çalışmanın en önemli sınırlılığını oluşturmaktadır. Bu sınırlılıklara rağmen saha çalışmalarının kapsamlı şekilde yapılması önem arz etmektedir. Bu doğrultuda Şehitkâmil ve Şahinbey ilçelerinden Suriyeli nüfusun yoğun olduğu 40 mahalle belirlenmiştir. Belirlenen mahallelere uygulanmak üzere anket soruları oluşturulmuş ve her mahalleden 20 kişiyle (10 kişi yerli 10 kişide Suriyeli) anket çalışması yapılmıştır. İhtiyaç halinde derinlemesine görüşmelere de başvurulmuştur. Ayrıca mahalle muhtarları ile görüşmeler yapılmış ve Suriyelilere dair istatistiksel bilgiler elde edilmeye çalışılmıştır. Muhtarlar anahtar kişi (key person) olarak seçilmiş ve bu şekilde Suriyelilere ulaşmanın kolaylıkları sağlanmıştır. Anketler yerel halka veya Suriyelilere uygulanırken rast gele kişiler belirlenmiştir. Yapılan saha çalışması sonucunda elde edilen veriler kapsamında göç ve mekânsal değişimin demografik ve sosyo-ekonomik yapıda meydana getirdiği değişimler ortaya konulmuştur. Çalışmada özellikle Suriyeli sığınmacıların yoğun olarak yer aldığı mahallelerde etnik, ekonomik, kültürel ve sosyal değişimlerin somut verilerle saptanması hedeflenmiştir.

3. Gaziantep Kenti ve Göç Süreci

Gaziantep tarih boyunca birçok medeniyete ev sahipliği yapmış, Türkiye'nin en önemli sanayi ve ticaret merkezlerinden biridir. Türkiye'nin güney sınır komşularıyla yakın ticari ve ekonomik ilişkiler geliştirerek bölgede sanayi ve ticaret merkezi olmayı başarmıştır. Komşu ülkelerle sınır ticaretini geliştirerek, kendine ve Türkiye ekonomisine önemli katkılar sağlamıştır (Ulusoy & Turan, 2017, s. 141). Sadece Türkiye'nin içe dönük pazarı olmayan Gaziantep, aynı zamanda Ortadoğu ülkelerine de ihracat yapmaktadır. Halep, Şam ve Gaziantep tarihi ve ticari bağlarla yüzyıllar boyunca iç içe yaşamış tarihi şehirlerdir. Sınırlar, tarihi kentleri ayırmasına rağmen ticaret ve kültürel ilişkiler sürdürülmüştür. Bu ilişkilerin sürdürülmesi Gaziantep kentinin Suriyeliler tarafından bilinir hale getirmiştir.

Suriye'de meydana gelen iç savaş sonrası göçmenlerin yoğun olarak Türkiye'nin sınır illerine doğru göç rotalarını belirlerken bu rotalarda yer alan ve coğrafi bilinirlik açısından avantaj sağlayan bir yer olması dolayısıyla Gaziantep, göçmenlerin hedef yerleşme bölgesi alanına dönüşmüştür. Saha çalışması sonucunda göçmenler ile yapılan görüşmelerde, Gaziantep'i neden tercih ettiniz? sorusuna verilen cevap; "*Bize yakın olmasından dolayı Gaziantep'i seçtik ve buradan başka bir yere gitmeyi düşünmüyoruz*" cevabı verildi. Bu cevap, aslında Suriyelilerin ekonomik faktörlerin yanında coğrafi yakınlık açısından da Gaziantep'i tercih ettiklerinin göstergesidir.

Göç idaresinin 16.06.2022 tarihli geçici koruma kapsamında illere göre göçmenlerin dağılımında Gaziantep'in 463.784 göçmene ev sahipliği yaptığı görülmektedir (Şekil 1). Gaziantep'te sığınmacıların büyük çoğunluğu kentsel alanlara, özellikle de Şahinbey ve Şehitkâmil ilçelerine yerleştiği yapılan saha çalışması sonucu elde edilen veriler ile belirlenmiştir. Kentsel alanlarda yer seçiminde ise çoğunlukla gecekondular tarzı yerleşim alanları seçilmiştir. Dolayısıyla Suriyeli sığınmacıların yer seçiminde sosyo-ekonomik yapı etkili olan başat faktördür.



Şekil 1. Geçici Koruma Kapsamında Bulunan Suriyeli Sığınmacıların İllere Göre Sayıları (10.11.2022)
Kaynak: <https://www.goc.gov.tr/gecici-koruma5638>, (Erişim Tarihi 10.11.2022)

4. “Network Ağları”: Gaziantep Kentinde Sığınmacıların Yer Seçimini Belirleyen Süreçler

Suriye kaynaklı göçlerin asıl nedeni zorunluluktur (İncili ve Akdemir, 2016). Yaşadığı alanı terk eden göçmenler aslında dünyalarını değiştirmektedirler. Göç sonrası göçmenlerin farklı bir mekâna yerleşmesi göçmenleri yaşadığı mekânın yabancıya haline getirmektedir. Yaşamak için kendilerine güvenli bölge arayan göçmenler ilk olarak güvenli bulunduğu bölgelere veya ülkelere göç ederler. Kendi yaşamlarını, birikimlerini ve hafızalarını da taşıyarak bir bilinmezliğe doğru göç ederler. Göçmenler hedef bölgede karşılaşacakları dışlanma, ötekileştirme, biz-siz ayrımı vb. sosyal baskıları da göze alarak hayata tutunmaya ve yaşamlarını idame ettirmeye çalışırlar.

Türkiye'nin Suriyeli sığınmacılar için ilk zamanlar izlediği açık kapı politikası göçmenlerin Türkiye'yi tercih etmesinde etkili olmuştur. Misafirperverlik, din kardeşliği gibi etmenler ilk zamanlar yerel toplum açısından da olumlu karşılanınca Suriyeliler kendilerini rahat hissettiren politika ve davranışlarından dolayı Türkiye'ye rahat bir şekilde yerleşmişlerdir.

2011 yılından itibaren Suriye'den Türkiye'ye yönelen göçler zamanla daha yoğun hale gelmiş ve sayıları ülke genelinde beş milyona yaklaşmıştır. İlk gelen öncül göçmenler çadır kentlere yerleştirilmiştir. Zamanla çadır kentte yaşayan Suriyeli göçmen grupları kentsel alanların çeper bölgelerine ve sanayi kuruluşlarına yakın yerlere yerleşmişlerdir. Basamaklı göç (Adıgüzel, 2016, s. 23) olarak nitelendirilen bu göç tipolojisi, Suriyeli göçmenler arasında arkadaşlık, akrabalık gibi nedenlerle mikro ölçekte yaşam alanları ve mahalleler meydana getirmişlerdir. Ağlar teorisi olarak bilinen yaklaşımın arkasında göçmenler arasındaki network (ağlar) yatmaktadır. Göç etmiş insanlar ile göç etmek isteyen insanlar arasında bilgi alışverişi bulunmaktadır. Dolayısıyla insanlar göç etmek istediğinde öncül göçmen grupları ile ilişkiler ağı yöntemiyle birbirlerinden istifade ederler (Akyıldız, 2016, s. 162). Küreselleşme çağında göçmen gruplarının birbirleri ile olan ilişkileri teknolojik gelişmelere bağlı olarak daha da gelişmiştir. Göçmen topluluklarının dilsel ve kültürel açıdan yakın olduklarıyla bir arada yaşamları, farklı mekânsal yapıların ortaya çıkmasına neden olmaktadır.

Sığınmacıların sosyo-ekonomik özellikleri aynı zaman da sığınmacıların yer seçimi üzerindeki etkisini ortaya koymaktadır. Network göç ağlarının etkili olduğu yer seçiminde, sığınmacıların sosyo-ekonomik yapıları da önemlidir. İnsanlar yaşadıkları mekânları, fiziksel bir gerçekliği algılamının ötesinde, hissetmekte, onlara bağlanmakta ve kendilik duygularını birtakım mekânsal değişkenler üzerinden tanımlamaktadır. Mekândan bağımsız bir kimlik düşünülmemeyeceği gibi, kimliksiz bir mekân da düşünülemez. İnsanlar yaşadıkları mekânlarla ilişki kurmakta, onlara anlamlar atfetmekte ve içinde buldukları bu yaşamsal çevre aracılığıyla kimliklerini oluşturmaktadır (Göregenli & Karakuş, 2014, s. 105). Mekân kimliğini, mekânı işgal eden toplumlar ve üyeleri belirlemektedir.

Kentsel mekân, her zaman etnik kökene, dine, toplumsal cinsiyete veya sınıfa göre sosyal olarak tanımlanmış bir alandır (Özgür, 2021, s. 224). Kentsel mekânlarda göçmen grupları ile yerel kişilerin kentsel mekânda ayrışması söz konusu olsa da yerel toplumlar da sosyo-ekonomik ve sınıfsal olarak eşit şekilde dağılmamışlardır. Aynı dilsel ve kültürel özelliklere sahip olan toplumların mekânda ayrışması keskin değilken, göçmen toplulukları ile yerel halk arasında bu sınır daha keskin hale gelmektedir. Göçmen toplulukları bir arada yaşama isteği, aidiyet ve kültürel yakınlık gibi nedenlerle kentsel mekâna yayılırlar. Göçmen topluluklarının bir arada yaşaması, mekânın kullanım biçimini dönüştürmektedir. Gaziantep'te Suriyeli mahalleleri, dükkânları, sokakları şeklinde yeni isimlendirmeye dönüşen mekânlar ortaya çıkmaktadır. Kültürel olarak da farklılıkları ve gündelik yaşam biçimleri mekânda farklılaşmaya neden olmaktadır. Göçmenler mekânı kendi yaşam biçimlerine uyarlarlarken alışkanlıklarını devam ettirerek mekânda dönüşüm gerçekleştirmektedirler.

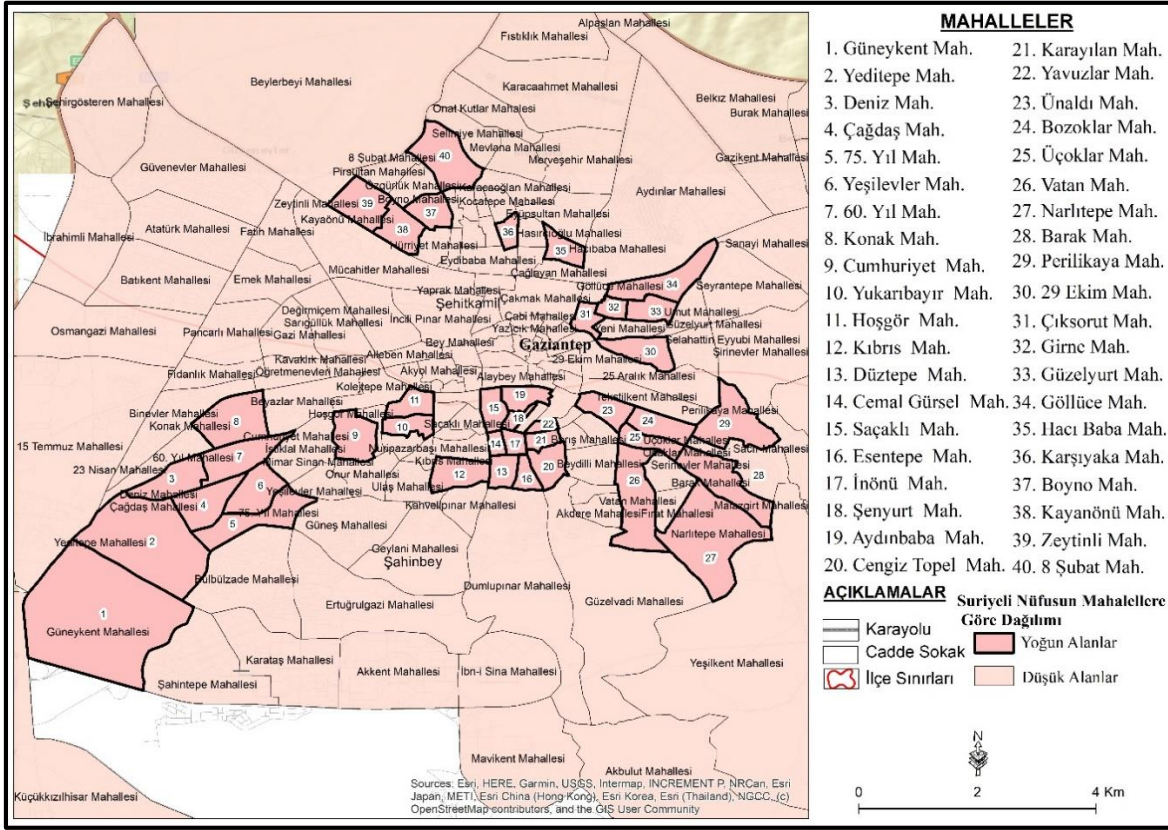
Ayrışma, iyi ve kötü yönleri olan çok katmanlı bir olgudur. İkametgâh ayrışmasının kötü yönü bazı grupların mağdur olması, iyi yönü bazılarının özgürleşmesidir. Ancak ayrışmayı iyi ya da kötü olarak nitelendirmenin anlamı, çoğunluk ya da azınlık gruba göre değişebilir (Özgür, 2021, s. 228). Kentsel alanda göçmenlerin kendi yaşam alanlarını oluşturmaları bir nevi göçmenlerin mekânda kendilerini yabancı gibi hissetmesi duygusunu azaltmaktadır. Rahat yaşama, dilsel birlik ve aynı kültürde yaşayan insanlar daha özgür yaşam alanları bulmaktadırlar. Gaziantep kentinde Suriyelilerin mahalle bazlı nüfus dağılışına göre belirlenen alanlarda Suriyelilerin genellikle kentin çeper mahallelerini tercih ettikleri görülmüştür. Özellikle Suriyelilerin bu alanlarda yoğunlaşmasının nedeni olarak sosyo-ekonomik kaynaklı yapılarına bağlı olması yapılan saha çalışması sonucu ortaya çıkmıştır. Ayrıca diğer bir neden olarak da Suriyelilerin kendine yakın bulunduğu yerel toplumlar ile de aynı mekânda yaşadıkları görülmüştür (Harita 1).

5. Suriyeli Sığınmacı Nüfus ve Gaziantep Kentinde Mekânsal Dönüşümün İzleri

Göçmenlerin taşımış oldukları sermaye onların mekânsal ve toplumsal ilişkilerinin belirlenmesinde önemli rol oynamaktadır. Bourdieu'ya göre alanda dört farklı sermaye vardır. Bunlar, ekonomik sermaye, kültürel sermaye, toplumsal ve simgesel sermayedir (Akt.Swartz, 2011, s. 110). Göçmenlerin taşımış oldukları sermayeler, hedef ve kaynak bölge arasında farklılık gösterdiğinden mekânsal dönüşüm bu sermaye biçimlerine göre şekillenmektedir. Göçmenlerin sosyo-ekonomik sermayelerini taşıdıkları mekânlar da yeniden şekillenir ve dönüştürülür. Göçmenlerin taşımış oldukları sermayeler sayesinde kentsel mekânda var olan sisteme dayalı düzenlerini inşa etmeye çalışırlar. Kurulu bir sistem olan kentsel mekânda yeni mekânlar veya toplumsal mekânlar inşa edemeyecekleri gibi var olan konutlara ve mahallelere yerleşirler.

Göç olgusu toplumsal değişim ve dönüşümün yanında mekânsal değişim ve dönüşüm de meydana getirmektedir. Mekânsal değişim ne ölçüde değişebilmektedir? Dünyanın hiçbir yerinde sığınmacı veya göçmen toplulukları edilgen değildir. Sığınmacıları gittikleri toplumda fail durumdadırlar. Bu nedenle göçmenlerin fail oldukları mekânlarda değişim kaçınılmaz hale gelmektedir. Sığınmacıların ticari ve yerleşim alanlarını değiştirebildikleri için, şehir merkezi içinde ve dışında değişim için potansiyel bir güç oluşturdukları söylenebilir (Sassen, 1996, 2001).

Göçmenlerin mekân seçimi sosyo-ekonomik yapıları nispetinde şekillenmektedir. Zorunlu göç kapsamında yaşadıkları mekânı terk etmek zorunda kalan Suriyeliler, ekonomik sermayelerini yanlarında taşımaları Suriyelilerin bir dönem rahat yaşamasına olanak sunsa da var olan ekonomik sermayelerini tüketmek zorunda kalmaları ise Suriyelilerin daha yoksul hale gelmesine neden olmuştur. Ekonomik sermayelerini tüketen Suriyeliler daha yoksul hale gelmekte ve bundan dolayı da düşük gelirli mahalleleri mekânsal olarak tercih etmelerine neden olmaktadır. Suriyelilerin yerleşmiş olduğu mahalleler Gaziantep kentinin iç göçler sonucu oluşturulmuş yoksul gecekondu mahalleleridir (Harita 1). Gecekondu mahallelerinin genel yapısı, göç sonucunda kurulan yerleşim yerleri, genellikle düşük gelirli ailelerin yaşadığı ve mekânsal-toplumsal olarak ayrılmış mekânlardır.



Harita 1. Gaziantep Şehri Çalışma Sahası ve Suriyeli Sığınmacıların Yoğun Yaşadıkları Mahalleler

Göç, belirli bir nüfusun farklı mekânlar arasında yer değişiminin yanında kültürün, birikimin, etnik yapının ve alışkanlıkların da birlikte taşındığı geniş bir olgudur. Göç eden insanlar fiziki olarak yer değiştirdiği gerçeğinin yanında bellek hafızalarını da gideceği hedef bölgeye taşırlar. Birikimleri ile göç eden göçmenler yerleşilen kentsel alanda;

*Mekânsal farklılaşmaya

*Etnik ve kültürel yapının değişimine yani toplumsal dokunun farklılaşmasına

*Toplumsal ilişkilere bağlı olarak yerel halk ve göçmen toplumları arasında “biz” ve “onlar” ayrımı temelinde söylemlerin oluşmasına

*Ekonomik yapının değişimine

*Demografik yapının dönüşmesine

*Son olarak kentsel alanın büyümesine neden olmaktadır.

5.1.Suriye Kaynaklı Göçler ve Mekânsal Ayrışma

Toplumsal eşitsizlik her sınıflı toplumun en belirgin göstergesidir. Zira üretim sisteminde sahip olunan yer ürünün toplumsal gruplar arasında bölüşümünü belirlemektedir. Dolayısıyla hâkim sınıf açısından “zengin” ile “yoksul” arasındaki farklılıklar göçmen ve yerel toplum arasında tüketim düzeyinde farklılaşmanın toplumsal olarak üretilişi, kentsel sorun olarak ifade edilebilir (Castells, 1997, s.27). Toplumsal eşitsizlik mekânı kullananların sosyo-ekonomik yapıları sonucunda ortaya çıkmaktadır. Mekân, doğası gereği eşit bir yapıda değildir. Bu eşitsizlik kültür, etnisite, dil ve ekonomik anlamda mekânda toplumsal grupların farklı bir biçimde yerleşmeleri sonucunda mekânsal ayrışmayı ortaya çıkarmaktadır. Bu süreci tetikleyen en önemli unsurlardan biri göçtür.

Harvey’e göre mekânsal farklılaşma, kapitalist toplumdaki toplumsal ilişkilerin yeniden üretimi çerçevesinde yani toplumsal farklılaşma ile açıklanmalıdır (Harvey, 2002, s. 155). Günümüz üretim ilişkileri sisteminde sermayenin eşitsiz dağılımı toplumsal ve mekânsal farklılaşmayı oluşturan temel unsur olarak karşımıza

çıkılmaktadır. Sermayenin dağılımı Suriyelilerin mekânsal yer seçiminde etkili olan unsurdur. Gaziantep kentinde Suriyelilerin mekânsal olarak tercihleri başında düşük gelirli gecekondu mahalleleri gelmektedir. Gecekondu mahallelerine yerleşen Suriyeliler zamanla Suriyeli Sokağı, Suriyeli mahallesi ve Suriyeli esnafların bulunduğu mekânlar oluşturması göçün mekânsal değişimi ve farklılaşması üzerindeki etkisini göstermektedir (Foto 1).



Foto 1. Gaziantep Kentinde Suriyeli Göçmen Sokağı (Narlitepe Mahallesi)

Keleş (Keleş, 1998, s. 21), mekânsal ayrışmayı (segregation), belirli insan öbeklerinin yasalara, toplumsal baskılara ya da törelere uyularak birbirinden ayrı yerlerde yaşayan insan öbekleri olarak tanımlamaktadır. Suriyelilerin Gaziantep kentinde mekânsal olarak farklılaşmasında taşımış oldukları kültürel sermayelerini sürdürmek istemeleri ve toplumsal olarak dışlanmaları sonucunda etnik ve dilsel olarak Suriyelilerin mekâna kümelenme biçiminde dağılmasında etkili olmuştur. Özellikle Suriyeliler arasında gelişen ağ ilişkileri de Suriyelilerin kendi grupları arasında birlik oluşturmaları zamanla belirli alanlarda demografik açıdan yoğunlaşmaları bu gecekondu (Çöküntü alanlar) mahallelerinde daha görünür olmalarında etkili olmuştur. Bu görünürlük, giyim kuşamdan, yemek kültürüne ve mekânı kullanım biçimlerine kadar mekâna farklı şekilde yansiyarak yerel halk ile yaşanan mekânda farklılıklar oluşturması mekânsal ayrışmanın daha görünür hale gelmesinde etkili olmuştur.



Sığınmacıların hedef yerleşim yerinde ne tür bir toplumsal ilişki biçimini geliştireceği ve mekânsal yoğunlaşma süreci üzerinde hangi koşulların belirleyici olacağı hedef ve kaynak yerleşim yerleri arasındaki özgün ilişkiler etkili olmaktadır (Akt.İnce, 2021, s. 127, Erbaş, 1999). Bu bağlamda göç alan kentlerdeki yoğunlaşma ya da ayrışma süreçlerinde birçok dinamik belirleyici olsa da bu unsurların iki temel sacayağı bulunmaktadır. Bunlardan biri hedef ülkenin göç politikası ve göçmenlere yönelik hukuksal ve sosyal yaklaşımı diğeri ise bir taktik olarak sığınmacıların hayatlarını ve kültürlerini devam ettirebilme adına iç dinamikten kaynaklanan faktörlerdir (İnce, 2021, s. 127). Suriyelilere uygulan göçmen politikaları kentsel alanlarda rahat hareket edebilmelerine olanak sağlarken kentsel alanların kullanım şekilleri ve kentsel alanların sosyo-ekonomik nedeni olarak yoksul mahallelerde kümelenmesi ile mekânsal ayrışmaya neden olmuştur. Bu aşamada Gaziantep kentinde sığınmacıların etkisi ile mekânsal ayrışma süreçleri derinleşirken buna bağlı olarak da kentsel doku da değişmektedir.

Şüphesiz göç, toplumsal ve mekânsal değişimin ana tetikleyicisidir. Göç, var olan toplumsal dinamiklerin yeniden üretilmesine ve demografik açıdan da dönüşmesine neden olmaktadır. Suriyelilerin, Gaziantep kentinin çöküntü mahallerine yerleşmesi aynı zamanda nüfus taşıma kapasitesini de arttırmıştır. Nüfus taşıma kapasitesi artan mekânlarda kültürel olarak mekânda çeşitlilik ve çokkültürlü yapıların oluşmasına neden olmaktadır. Suriyelilerin kültürel yapıları, gündelik yaşam tarzları, giyimleri, dilleri mekânda çokkültürlü yapıların oluşmasına neden olmuştur.

Göç alan büyük kentlerin belirgin bir özelliği, “getto” olarak adlandırılan farklılaşmış ve ayrılmış alanların varlığıdır. Büyük kentlerde göç sonucunda oluşan getto alanlarında, uyum, işsizlik ve suçluluk gibi her anlamda sorunların yoğun olduğu, düşük yaşama koşullarına sahip bu “getto” bölgelerinde göçmenlerin yaşadıklarıdır. Göç ile birlikte var olan toplum ile gelen topluluklar arasında kültürel farklılıklar ön plana çıkmaktadır (Erbaş, 2019, s. 136). Var olan kentsel mekâna kültürel yapının yansımaları, kentsel alanda dokunun farklılaşmasına neden olmuştur (Foto 2-3).



Foto 2. Suriyelilerin Kamusal Alanda Görünürlükleri (Ünaldı Mahallesi)

Suriyelilerin kentsel mekân kullanım biçimlerini, giyimleri, dilleri ve Arapça yazılı levhalardan izlerini sürmek mümkündür. Suriyelilerin farklı sosyo-ekonomik yapıları ve kentsel alanı kullanım biçimleri Suriyelileri yerel halktan ayırmaktadır. Kentsel alanda göçmen simgelerini gözlemler sonucunda da elde edilebilir. Bu nedenle Suriyelilerin sosyo-mekânsal biçimleri kendi kültürel yapılarına uygunluk göstermesi farklı mekânsal kullanım biçimlerini kentte ortaya çıkarmaktadır. Örneğin, gündüz saatlerinde Suriyeli kadınların mekânda görünürlüğü daha fazla iken akşam saatlerinde ise erkeklerin görünürlükleri mekânda artmaktadır. Özellikle Suriyeli erkeklerin gündüz saatlerinde çalışıyor olması kadınların da gündelik ev ihtiyaçlarını karşılaması cinsiyete dayalı mekânsal kullanım biçimlerinin ortaya çıkmasına neden olmuştur.

Sığınmacıların kentsel alanlar da çalışma ve barınmanın yanında tüketim etkinlikleri sığınmacıların kentsel alanla etkileşimlerini anlamak için önemlidir. Gaziantep kentinde hızlı ekonomik gelişmeyle birlikte, kentte tüketici yaşam tarzları önemli ölçüde değişmiştir. Sığınmacıların Gaziantep kentine gelmesi ile birlikte bu tüketim ve mekânsal kullanım alışkanlıkları farklılaşmıştır. Suriyeli sığınmacıları, güvenlik, sevgi ve saygı gibi toplumsal alışkanlıkları kentsel alanda farklılıklara neden olmaktadır. Bu anlamda, Suriyeli sığınmacıların yaşamları Gaziantep kentindeki sakinlerden farklıdır.

Gaziantep kentinde Suriyeli sığınmacıların tüketim tercihlerinde en önemli faktörün yaşam alanlarına mekânsal yakınlık olduğunu ortaya koymaktadır. Bu nedenle mahallelerde yer alan Suriyelilere ait alış-veriş mekânları mekânsal ayrışmada etkili olmaktadır. Ayrıca Suriyeli sığınmacıların boş zamanlarını kullanma biçimleri, kentle nasıl etkileşimde bulduklarını ve bağlantı kurduklarını mekânsal ayrışmayı anlamak için önemlidir. Boş zaman mefhumu Suriyeli sığınmacılarda kadınlarda daha fazla olduğu için, genel de mahalle aralarında yer alan marketlerde alış-veriş yapmanın dışında, kamusal mekânları da kullanmaktadırlar. Bu süreçte Suriyeli kadınların toplu bir şekilde hareket ettiği ya da çocukları ile gezdiği görülür. Kentin yerel halkı ile iletişim ağlarının zayıflığı da toplumsal ayrışmaya bağlı mekânsal ayrışmanın oluştuğuna bir somut örnektir.



Foto 3. Suriyelilerin Mekânı Kullanım Biçimleri (Ünaldı Mahallesi)

5.2. “Biz” ve “Onlar”: Yerel Halk ile Suriyeliler Arasındaki Sosyo-Mekânsal Dışlanma

Suriye’den gelen göçün başlangıcından itibaren uygulanan açık kapı politikası ve göçmenlerin misafir olarak adlandırılması, Suriyelilere olumlu şekilde yaklaşılmasında etkili olmuştur. Göç sonrası Suriyelilerin kalış süresinin uzaması ve misafirlikten öteye geçip yerleşik hale gelmesi bunun sonucunda kentsel alanlara yayılması ekonomik-sosyal anlamda yerel halkta olumsuzluklara neden olmuştur. Suriyelilere bakış açısının değişmesi ile “biz” ve “onlar” söylemlerinin oluşması bir nevi yerel halkın Suriyelilere karşı “ötekilik” algısı oluşturmasında etkili olmuştur. Sosyal dışlanmaya maruz kalan Suriyeliler ağ ilişkileri ve bir arada yaşama istekleri neticesinde mekânsal kümelenme şeklinde kentsel alanda yaygınlık göstermişlerdir.

Göç sonucu toplumsal yapıda sorun teşkil edebilecek etkiler sosyal ayrışmalar ve sosyal dışlanmalardır. Özellikle sığınmacıların kalıcı olacaklarının anlaşılmasının akabinde göçmen karşıtı bir tutum ve dolayısıyla sosyal ayrışmalar ve dışlanmalar ortaya çıkmaktadır (Tümtaş, Mim, 2020, s. 19). Gaziantep kentine yerleşen yoksul Suriyeliler, genellikle kentin periferi kısımlarını tercih etmeleri ekonomik olduğu kadar sosyal dışlanmanın da etkisinden kaynaklanmaktadır. Gaziantep’te sığınmacıların maddi yoksulluğu, sosyo-mekânsal dışlanmaya ve bir ölçüde kamusal ilişkilerin dışına itilmeye neden olmaktadır. Kentte yoksullukla da ilişkili mekânsal ayrışma, başka süreçleri de tetikleyerek Suriyelilerin yerli toplum tarafından etno-kültürel olarak dışlanmasını beslemektedir (Özgür, 2021, s. 231).

Yaftalanmış mekânlar, kentsel alanların kalıcı donanımı haline gelmişse ya da bu tehdidi taşıyorsa, bu mekânları kötileyen söylemler çoğalıp birikir (Wacquant, 2015, s. 264). Suriyelilerin yaşadığı mekânda yabancı olarak görülmesi aslında Suriyelilerin bilinir olmasından kaynaklanmaktadır. Bauman; yabancıları tanımlarken, yabancıların, dikkate değer özelliği büyük oranda bildik olmalarıdır; bir kişiyi yabancı olarak kabul etmek için, öncelikle onun hakkında hiç olmazsa birkaç şeyin bilinir olmasını vurgulamıştır (Bauman, 1998, s. 66). Bu noktada Suriyelilerin Gaziantep kentinde yabancılaştırılmasının nedeni olarak, Suriyelilerin kentsel mekânda görünür ve bilinir olmalarından kaynaklanmaktadır. Suriyelilerin yaşadığı mekânların yerel halk tarafından damgalanması ve yabancılaştırılması ise, sosyal dışlanmanın bir tezahürü olarak ortaya çıkmaktadır. Bundan dolayı Suriyelilerin mekânsal dağılışı eşitsiz bir şekilde olmaktadır.

Araştırma sahasından elde edilen bulgulardan; Suriyelilerin Gaziantep kentine 2011 yılında ilk göç etmeleri yerel halk tarafından olumlu karşılanmasının göstergesi olarak yerel halkın Suriyelilere karşı tutumları ve yapılan maddi yardımlar neticesinde ortaya çıkmaktadır. İlerleyen süreçte ise, yerel halkın ve Suriyelilerin mekânsal etkileşimi ve ülkenin hatta Dünyanın içinde bulunduğu ekonomik koşullar ile birlikte yerel halkın çoğunluğunun var olan tutumları değişmiş ve Suriyeliler istenmeyen kişiler gibi algılanmaya başlamıştır.

Suriyelilere yönelik toplumsal söylemlerin yanında medyaya yansıyan olumsuz söylemler de Suriyelilere yönelik dışlanmanın derinleşmesine neden olmaktadır.

5.3. Ekonomik Yapının Değişimi

Göçlerin iki mantığı vardır. Birincisi stratejik mantık, ikincisi ise taktiksel mantıktır. Zorunlu göçler ile göçmenler stratejik olarak ekonomik, kültürel ve politik olarak hedef bölge seçiminde bulunurlar. Taktiksel olarak da göç sonrası yerleşilen bölgede mekâna yayılışları ve tutunmaları için taktikler geliştirirler. Bu kapsamda sığınmacıların kentsel alana yayılımının üç boyutu bulunmaktadır. Bu üç boyut sırasıyla; ekonomik, kültürel ve politik boyutlarıdır. Kentsel alana yayılan göçmenler ilk olarak ekonomik boyutu göz önüne alarak yayılım göstermektedirler. Ekonomik sermaye bakımından yoksun olan göçmenler, ekonomik yapılarına bağlı yer seçiminde bulunurlar. Genellikle bu yerler düşük gelir gruplarının yaşadığı yoksul mekânlar/gecekondu mekânlarıdır. Nüfus taşıma kapasitesi açısından düşük olan bu mahalleler, ekonomik anlamda da yeterli gelişme gösterememiş alanlara karşılık gelmektedir. Bu bağlamda Gaziantep kentine yerleşen Suriyelilerin, kentsel mekândaki gündelik faaliyetleri ve mücadeleleri, yaşadıkları mekânın toplumsal ve ekonomik yapısını da yansıtmaktadır.

Suriyeli sığınmacıların iş değişikliklerinin çoğu aynı alt bölge içinde gerçekleşir; uzun mesafeli hareketler iş konusunda artı maliyeti oluşturması sığınmacılar açısından da zorluklar meydana getirmektedir. Suriyeli sığınmacıların birçoğunun işverenlerle akrabaları veya arkadaşları tarafından tanıştırılması göçmenler arasında ki sosyo-ekonomik bağların gelişmişliği ortaya koymaktadır. Bu ağlar ile iş yerlerine giriş yapan Suriyeli sığınmacıların belirli ekonomik dallarda da yoğunlaşmasına neden olmaktadır.

Kentsel alanda göç ile birlikte ortaya çıkan en önemli sorunlardan bir ekonomik etkilerdir. Kentsel alanda görülen ekonomik etkilerin yansımaları; konut kiralarının artışı, Suriyelilerin kendi ekonomilerine dayalı olarak mahallelerde meydana gelen kümelenme, ucuz iş gücü olarak görülen sığınmacıların iş bulma imkanının yerel halka nazaran daha fazla olması ve bundan dolayı yerel halkın iş bulma imkanının kısıtlı hale gelmesi, son olarak da enformel sektörlerin hızlı gelişmesi şeklindedir. Bu bağlamda saha çalışmasında elde edilen bulgulardan, Suriyelilerin yerel halka oranla maddi olarak daha iyi oldukları tespit edilmiştir. Suriyelilerin ekonomik anlamda daha iyi durumda olmalarının nedenleri arasında şu bilgiler saha çalışmasında elde edilmiştir;

*Suriyelilerin çalışkan olması ve iş ayırımı yapmamasının yanında ücret konusunda da olumsuz bir tavır sergilememeleri

*Yerel halka oranla daha ucuz maliyette çalışmaları ve iş noktasında daha hassas olmaları

*Kolektif olarak Suriyelilerin kendi içlerinde birlikte hareket etmeleri

*Kendi soydaşlarından alış verişi yapmaları sayılabilir

* Son olarak Gaziantep kentinde işveren olan Suriyelilerin, kendi soydaşlarından olanları iş yerlerinde istihdam etmeleridir (Foto 4).

Özellikle gecekondu mahallelerindeki yerel esnaf, Suriyelilerin kendi aralarında bağlarının güçlü olması ve alışverişlerini sadece kendi soydaşları ile yapmaları sonucunda gelirlerinin düştüğünü belirtmişlerdir. Yerel kaynak kişilerle yapılan görüşmelerde, ekonomik anlamda Suriyelilerin Gaziantep kentinde insanların işsiz kalmasına neden olduklarını ve bu sebeple gitmeleri taraftarı olduklarını belirtmişlerdir. Yerel kaynak kişilerden işçi sınıfına mensup kişilerin iş kaybı yaşaması ve iş bulamama gibi nedenlerin altında Suriyelilerin olduğunu ifade etmişlerdir. Öte yandan işverenler Suriyelilerin geri gitmesinin ekonomik olarak Gaziantep kentinin çöküşü anlamına geleceği şeklinde beyanlatları farklı kesimlerin Suriyelilere yaklaşım şeklinin de farklı olduğunu ortaya koymaktadır. Bu bağlamda yapılan odak grup görüşmelerinden iki zıt gruba dair beyanlatlar şu şekilde;

E 1:36), Yerel kaynak kişilerden 36 yaşında erkek ve evli olan anahtar kişi ile yapılan görüşmede Suriyelilerin Gaziantep kentinin ekonomik yapısına etkilerine dair söylemleri şu şekildedir;

“Suriyeliler gelmeden önce ben bir tekstil fabrikasında çalışıyordum. Suriyeli biri de bizim iş yerimizde istihdam edildi. Birlikte çalışıyorduk ve Suriyelilere karşı hiçbir olumsuz tavır içinde değildik. Fakat ilerleyen süreçte Suriyeli işçi patronla görüşüp yakın arkadaşlarının olduğunu ve daha uyguna çalışabileceklerini belirtmiş. Bu süreçten sonra yerel halktan kişiler işlerinden oldu ve ben de dâhil çoğumuz işsiz kaldık.”

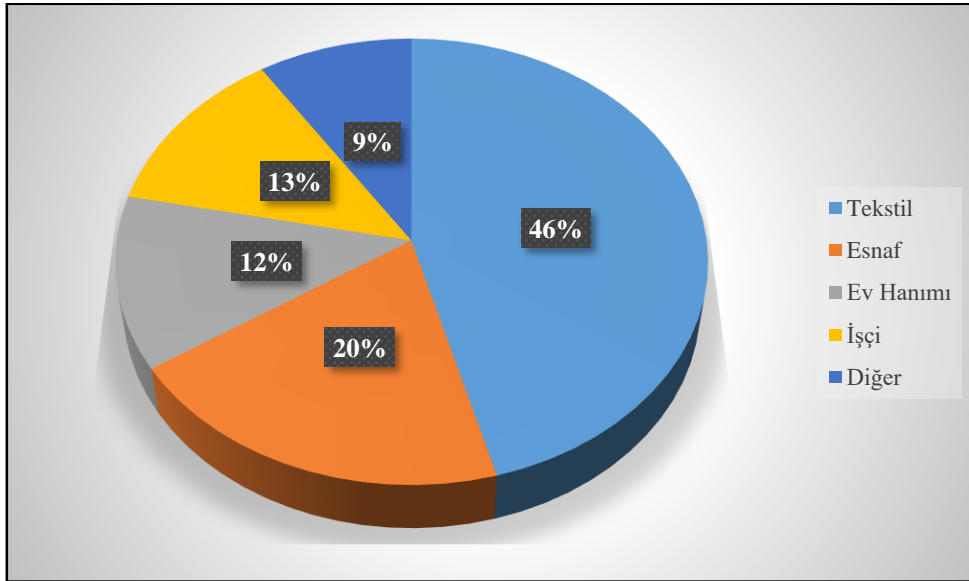


Foto 4. Suriyeli Sığınmacıların Suriyeli Esnaflardan Alış-Veriş Yapmaları Sonucu Oluşan Suriyelilere Özgü Yeni Ekonomi Alanları (Perilikaya Mahallesi)

(E 2:41), Yerel kaynak kişilerden 41 yaşında erkek bir esnafla yapılan görüşmede Suriyelilere dair görüşleri şu şekildedir;

“Suriyeliler gelmeden önce Gaziantep kentinde ekonomik üretim durma noktasına kadar gelmişti. Çünkü çalıştırarak işçi bulamıyorduk. Suriyelilerin gelmesi ile inşaatta, tekstilde ve ayakkabı üretiminde oldukça hızlı bir üretim süreci başladı. Bu noktada Suriyelilerin Gaziantep kentinde kalmaları gerekmekte ve aksi halde gitmeleri ile Gaziantep kenti ekonomik olarak çökecektir.”

Suriyelilere karşı dışlama; toplumsal yapının hiyerarşisine bağlı olarak değişim göstermektedir. Ekonomik anlamda fayda görenler, Suriyelileri kabul ederken, tam tersi durumda ise Suriyeliler istenmez kişiler olarak görülmektedir. Suriyelilerin mahallelere göre ekonomik iş kollarına dağılımı da ilk sırada tekstil gelmektedir. Özellikle terzi işçiliğinde Suriyeli kadınların ön plana çıktığı görülür. İkinci sırada ise esnaflar gelmektedir. Esnaflar daha çok yaşadığı mahallelerde küçük dükkanlar açarak geçimlerini sağlamaktadır. Suriyeli mahalle esnafları aynı zamanda mahalle içlerinde etnik ekonomik sahalar oluşturmaktadır. Bu durumun oluşması ise yerel esnafı zor duruma düşürmektedir (Şekil 2).



Şekil 2. Suriyeli sığınmacıların ekonomik faaliyet kollarına göre bölünüşü (2022).

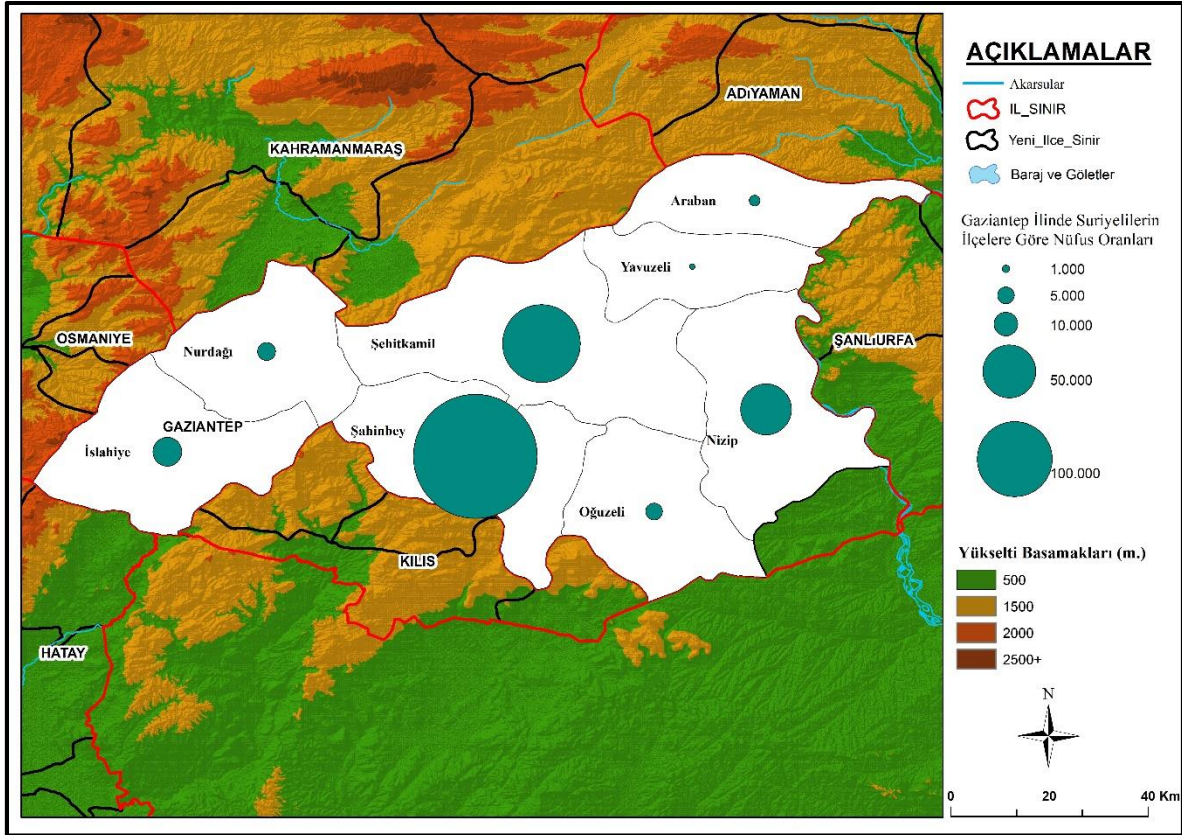
Suriyelilerin ağ ilişkileri kurarak ekonomik faaliyet kollarında tekstilde ilk sırayı almaları, hem bu mesleğe yatkın olmalarından hem de ağ ilişkileri ile bu alana ucuz işçi olarak alınmaları etkili olmuştur. Suriyelilerin tekstil alanında yoğunlaşması Gaziantep kentinde yerli halkın bu alanlar da daha az yoğunlukta çalışmasına neden olmuştur.

5.4. Demografik Yapının Dönüşmesine Etkileri

Toplumsal yapı analizleri ile birlikte kuramsal olarak nüfus değişkenlerini göçler, ölümler ve doğumlar belirlemektedir (İncili, 2020). Nüfus değişkenleri üzerinde en etkili olan faktör ise göçlerdir. Buradan yola çıkılarak özellikle 2011 yılından sonra Suriye'den Türkiye'ye kitlesel şekilde göçler meydana gelmiştir. Bu kitlesel göçlerin sonucu olarak Türkiye'nin bazı illerinde demografik yapı değişmiştir. Bu demografik değişimin belirgin olarak görüldüğü illerden biri Gaziantep ilidir (Elmastaş vd., 2019, s. 132). Gaziantep ilinin hem Suriye ile olan sınır ilişkisi hem de göç rotaları üzerinde yer alması ayrıca güçlü ekonomik yapısı neticesinde sığınmacıların Gaziantep ilini tercih etmesinde etkili olmuştur.

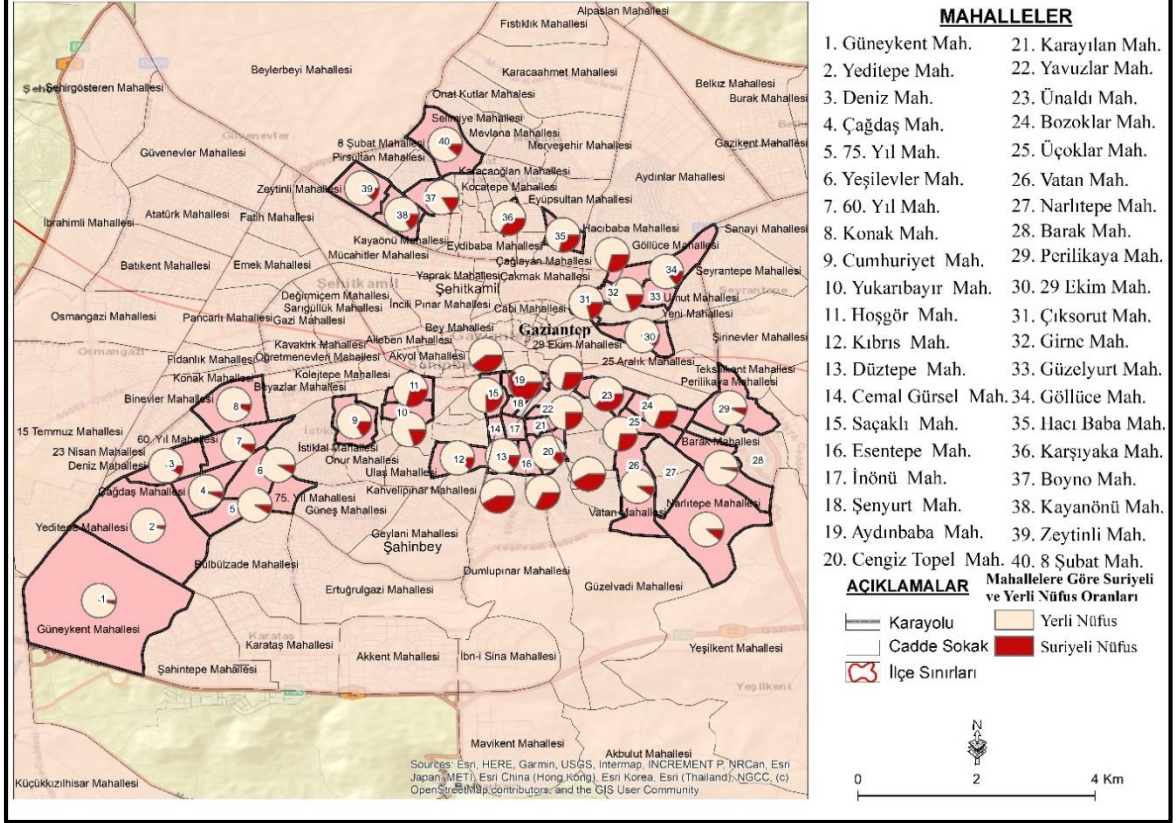
Suriyeli sığınmacıların Türkiye'de yoğun olarak yaşadığı illerin başında Gaziantep gelmektedir. 462 bin Suriyeli göçmenin yaşadığı Gaziantep'te, Suriyelilerin mekânsal dağılışı oldukça düzensizdir. Suriyelilerin şehre dağılımında sosyal, kültürel ve ekonomik özelliklerin ön plana çıktığını görmekteyiz. Gaziantep'in kuzey batısında kalan ve gelir düzeyi yüksek olan bu bölge Suriyeli sığınmacıların sayısal olarak en az yaşadıkları alanların başında gelmektedir (Sönmez, 2016, s. 394). Suriyelilerin mekânsal dağılışının Gaziantep kentinde düzensiz olarak şekillenmesinde sosyo-ekonomik yapı belirleyici olmuştur. Dolayısıyla göçmenler daha düşük gelirli gecekondulara yerleşerek demografik olarak bu alanlarda yoğunlaşmaya eden olmaktadır. Bu mekânların nüfus taşıma kapasitesi düşük olduğundan mekânsal sıkışma meydana gelmektedir. Sosyo-ekonomik yapıda da bu alanların dönüşmesinde göçmenler daha görünür olmaktadır.

Gerek kentsel mekânda gerekse de il düzeyinde sığınmacıların orantısız olarak dağılışlarının sosyo-ekonomik temelli olmasından dolayı hem il düzeyinde hem de kent içinde mahalleler ölçeğinde düzensiz dağılışı ortaya çıkmaktadır (Harita 2).



Harita 2. Gaziantep İlinde İlçelere Göre Suriyeli Nüfusun Dağılışı (Göç İdaresi Başkanlığı-2022)

Suriyelilerin kentsel mekâna eşitsiz dağılımları kadar il düzeyinde ilçelere dağılımı da eşitsiz bir şekildedir. İlişkiler ağının Suriyeliler arasında güçlü olması, Gaziantep kentinin Suriyeliler tarafından bilinir bir kent olması sığınmacıların mekânsal nüfus dağılımlarının şekillenmesinde etkili olmuştur. Sosyo-ekonomik temelli olarak Suriyelilerin kentte dağılımlarının farklılıklar göstermesi sonucu meydana gelen yeni kentsel mekânlar, yoğun Suriyeli nüfusun etkisiyle getto tarzı yerleşim alanları şekline dönüşmüştür. Çalışma sahasında Suriyelilerin yoğun yaşadığı mahalleler ise saha çalışmalarının yapıldığı ve örneklemelerin elde edildiği alanlar olmuştur (Harita 3). Göçmen nüfusunun yoğun olduğu bu mahallelerde sığınmacıların mekânı dönüştürme derecesi ise yüksektir.



Harita 3. Mahallelerde Yerli-Suriyeli nüfus oranı (2022).

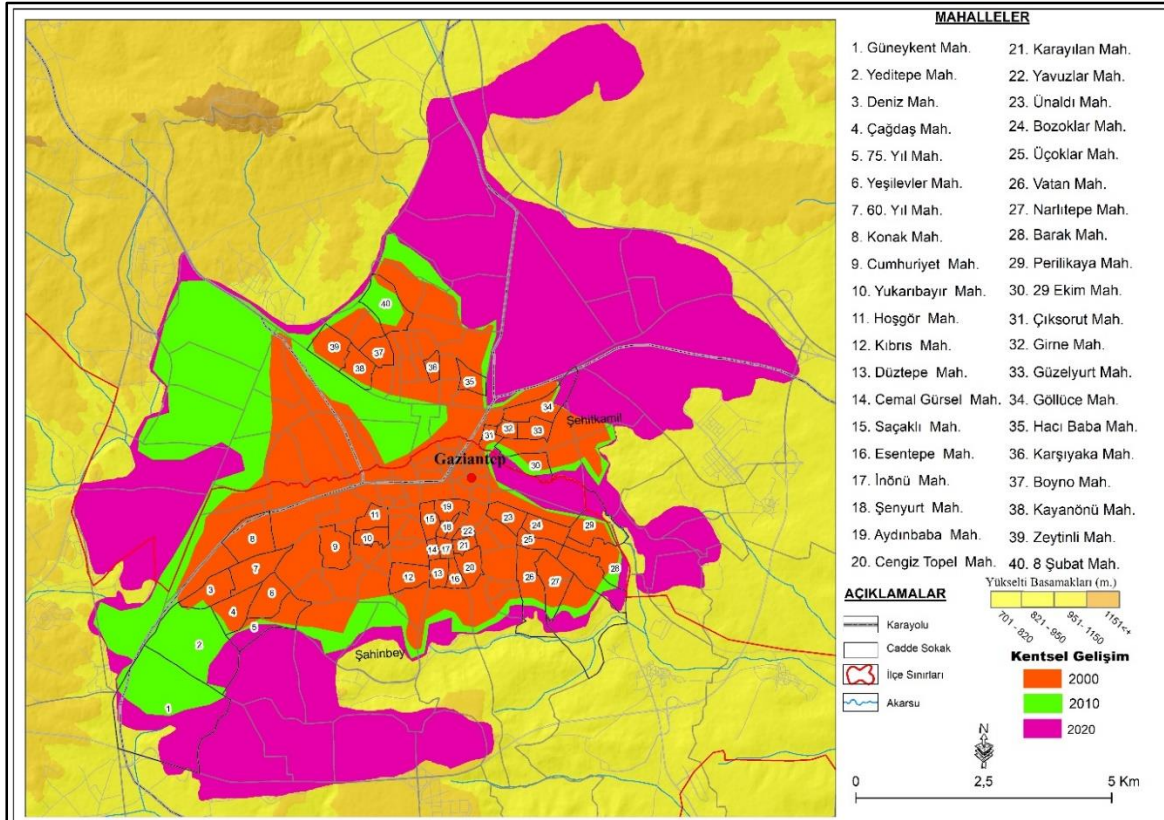
Gaziantep kentinde Suriyeli sığınmacıların dağılışı ile kentin sosyo-ekonomik gelişmişlik düzeyi arasında sıkı bir ilişkinin mevcut olduğu görülmektedir. Dolayısıyla kentin sosyo-ekonomik özelliği aynı zamanda kentte “sığınmacıların” oluşturduğu kümelenmenin temelini de oluşturmaktadır (Sönmez, 2016, s. 396). Kümelenme şeklinde mekânda dağılışı gösteren Suriyeliler bu mahallelerde edilgen olmayıp etken durumdadır. Suriyeli nüfusun kentteki dağılışının farklılık göstermesi, kümelenmiş alanlarda kültürel ve toplumsal sermayelerini sürdürmelerini kolaylaştırmıştır. Toplumsal ve kültürel sermayelerini yaşadığı mekânda sürdüren Suriyeliler zamanla ekonomik sermayelerini de yaşadıkları mekânda etkin hale getirmektedir. Suriyelilerin ağ ilişkilerinin gelişmiş olması nedeniyle de bu sermaye biçimleri mekânda görünümünü daha belirgin olarak yansıtma sebepleri olmaktadır. Yani gündelik hayatları ve yaşam biçimleri yerel halktan keskin bir biçimde ayrışma göstermektedir. Bu bağlamda, Suriyeli nüfusun yoğun dağılışı gösterdiği alanlar hem kümelenme hem de sermaye biçimlerinin taşınması açısından uygun alanlardır. Suriyeli nüfusun seyrek olduğu alanlarda ise Suriyeliler bu özelliklerini kaybederek daha çok yerel halk ile entegre olabilmektedirler. Örneğin, Aydınbaba, Çıksorut, 29 Ekim, Ünalı ve Saçaklı daha çok entegre olan mahalleler iken Kıbrıs, Düztepe, Narlıtepe ve Güneykent mahallerinde ise daha çok kümelenme görülmektedir.

5.5. Suriyeli Göçlerin Kentsel Alanın Büyümesine Etkileri

Göç sonucunda kentsel mekânların fazla nüfuslanması ile birlikte ihtiyaç duyulan konut sayılarının artması sonucunda kentsel mekânda konutların dağılımı ile birlikte sızramalar meydana gelmektedir. Özellikle Suriyeli sığınmacıların yerleştiği gecekondu mahallelerinde yerel halkın göçmenlerden kaynaklı veya kendi istekleri doğrultusunda bu mahalleleri terk etmeleri sonucunda kentsel süzülme meydana gelmiş ve bu mahallelerden göç eden yerel halk ise kentin farklı alanlarına doğru yayılım göstermiştir. Kentsel alanlar, ekonomik temelli ve nüfus artışına paralel olarak büyümektedir. Gaziantep kentine 2011 yılından itibaren göç eden Suriyelilerin nüfusu 462.000'dir. Nüfus artışına bağlı olarak Gaziantep kentinin büyümesinin yanında üretim araçlarının ve finansmanın gelişmesi de kentin büyümesinde etkili olmaktadır.

Nüfus artışı, kentsel büyümede, kentleşmede ve kentlerin oluşmasında etkili olan önemli bir unsurdur. Gaziantep kenti bu anlamda yoğun nüfuslu alan olmasının yanında göçlerin de hedef bölgesi olması açısından hem nüfus artışı hem de kentsel büyüme hızı açısından ön plandadır. Gaziantep kentinin özellikle 1980 sonrası gelişen ekonomisine bağlı olarak iç göçlerin Gaziantep kentine yönelmesi ve 2011 yılından sonra da Suriyeli göç dalgasının hedefi haline gelmesi ile kentsel alan genişlemiş ve kentsel rant alanları meydana gelmiştir.

Gaziantep kentinin göç öncesi ve göç sonrası kentsel gelişimi farklılık göstermektedir. 2000 yılında Gaziantep kentinde yerleşim alanlarının kurulduğu alan 33 km² iken bu alan 2010 yılında 52 km²'ye, 2020 yılında ise 104 km²'ye çıkmıştır. Yani 2000 ile 2010 arasında kentsel yerleşim alanı % 60 civarında büyüme gösterirken 2010-2020 yılları arasında kentsel büyüme alanı iki katına çıkarak % 100 oranında büyüme gerçekleşmiştir (Harita 4). Göç ve ekonomi temelli Gaziantep kenti büyümüş ve bu büyüme hızlı bir şekilde devam edecek gibi görünmektedir.



Harita 4. Gaziantep'te Kentsel Gelişim Dönemleri (2000-2020)

Gaziantep kentinde 1980'lerde hız kazanan göçler büyük oranda gecekondulaşma şeklinde gerçekleşmiştir. Bugün kentin hemen merkezini çevreleyen alanların büyük kısmı 1980'lerde başlayan göçlere bağlı olarak ortaya çıkmıştır. Yoğun göçlerle ortaya çıkan bu alan şehrin fizyonomik özelliklerini önemli ölçüde değiştirmiştir. Bu alanlarda, kişilere ait arazilerde, belli bir düzenden yoksun, bitişik nizamda evler bulunmakta ve sokakların düzensiz geliştiği bir yapılaşma şekli ortaya çıkmaktadır (Foto 5). Şehrin daha çok 1950-1990

yılları arasındaki dönemde ortaya çıkan bu yerleşim alanlarında evler genelde bitişik nizamda ve tek katlı, sokaklar düzensiz ve yerleşim alanı altyapı bakımından yetersizdir. Belli bir düzenin bulunmadığı kentin bu kesimlerinde yayılma yatay şekilde olurken, eğitim ve sağlık kurumları düzensiz dağılmıştır. Park ve bahçe gibi yeşil alanlar ise yok denecek kadar azdır (Sönmez, 2018, s. 127).

2000 yılı verilerine göre Suriyeli nüfusun merkez mahallelere yöneldiği görülmektedir (Harita 4). 1980 sonrası iç göçlerle oluşturulan bu mahalleler (günümüzde Suriyelilerin yoğun yerleştiği mahalleler) 2011 yılından sonra Suriyelilerin yerleştiği mahallelere dönüşmüştür. Yerli nüfus ise kentin yeni yerleşim alanlarına doğru desantralize olarak kent merkezinden kentin çeper bölgelerine yerleşmiştir. Kentin bu şekilde genişlemesinde 2011 yılı sonrası Suriyeli göçlerin büyük bir etkisi olmuştur.

Yoğun göç dalgaları kentsel alanların ve alt yapının düzensiz olmasında ve konutların dağılımında asimetrik görünümün oluşmasında etkilidir. Hem iç göçlere hem de dış göçlere ev sahipliği yapması nedeniyle Gaziantep'in kentsel alanı hızlı büyümektedir. 1980 sonrası almış olduğu iç göçler, kentin merkez kısmında yoğun bir şekilde sıkışık bir görünüm ve dar sokakların oluşmasında yani gecekondu mahallelerinin oluşmasında etkili olmuştur (Foto 5). 2011 sonrası Suriye kaynaklı göçlerin Gaziantep kentine yönelmesi ile kentsel alanda göçe bağlı olarak kentsel saçaklanma oluşmuş ve dolayısıyla kentsel alan daha da büyümüştür.



Foto 5. Gaziantep kentinde yoğun göçler sonrası oluşan gecekondu mahalleleri ve dar sokaklar (Karşıyaka Mahallesi).

Foto 5'te de görüldüğü gibi Suriyeliler Gaziantep kentinin yoksul mahallerine yerleşmişlerdir. Bu yerleşim alanları iç göçler sonucunda oluşan düşük katlı, dar sokaklı alanlardır.

6. Sonuç

Göç sadece mekânsal değişim değil aynı zaman da sığınmacıların yerleştiği hedef bölgenin kentin yeni yerleşimcileri tarafından dönüşüm etkisine sahip geniş kapsamlı bir olgudur. Coğrafya biliminin temel prensibi olan insan-mekân ilişkisini iyi bir şekilde yansıtan göç olgusu, mekânın yeniden üretimi ve üretim sürecinde insanın mekânı kullanım biçimi ve dönüştürücü etkisi bakımından önem arz etmektedir. Gaziantep kenti 1980 yılları sonrası iç göçlere, 2011 yılı sonrası ise Suriye kaynaklı dış göçlere maruz kalmıştır. Suriyeli göçlerin kısa zamanda yoğun bir şekilde Gaziantep kentine yönelmesi ekonomik, kültürel ve sosyal açıdan bir takım sorunları da beraberinde getirmiştir.

Gaziantep kentinin Suriyeli göçlerle birlikte demografik yapısı değişmiş ve birden fazla etnisiteli topluma evrilmiştir. 2011 yılından sonra Suriye'den Araplar, Kürtler, Türkmenler gibi unsurlar Gaziantep kentine göç etmiştir. Bu süreçte Araplar en fazla göç eden unsur olmuştur. Göçler kültürel yapının değişmesine ve dolayısıyla Gaziantep kentinin heterojen bir yapıya bürünmesine neden olmuştur. Bu heterojen yapının mekâna yansımaları ise kültürel olarak kentsel mekânda grupların kümelenmesine yani mekânsal farklılaşmasına neden olmuştur.

Suriyelilerin mekânsal olarak görünür hale gelmesi yerel halk tarafından dışlanmalara ve bu dışlanma sonucunda da aynı kültürel yapıya sahip insanların bir araya gelmesine neden olmuştur. Bunun sonucunda ise kentsel mekânda heterojen bir özelliğe sahip olan yapı homojen bir yapıya dönüşmüştür. Bundan dolayı da Gaziantep kenti parçalanmış bir kentsel yapı özelliği göstermekte ve dolayısıyla yaşanan göç, Gaziantep kentinin değişmesinde ve dönüşmesinde önemli bir rol oynamaktadır.

Göçlerle birlikte Gaziantep kentinde enformel sektörler ön plana çıkmış ve kayıtsız işçilerin sayısı artmıştır. Ucuz iş gücü görevi gören sığınmacıların yerel halka oranla daha kolay iş bulması aynı zamanda yerel nüfusta işsizlik oranının artışı da rol oynamıştır. Bu işsizlik sebebi ile yerel halkın Suriyelilere bakışı son derece değişmiş, bunun sonucunda toplumsal dışlanma Suriyelilere karşı hat safhaya ulaşmıştır. Son zamanlarda konut fiyatlarının artışının da Suriyelilere bağlanması bu dışlanmayı keskin hale getirmiş ve Suriyelilerin geri gönderilmeleri yerel halk tarafından ciddi şekilde dillendirilmektedir. Toplumsal dışlanmanın mekânsal ayrışmayı daha keskin hale getirmesi, mekânsal olarak Suriyelilerin kentin belirli alanlarda yaşamasına neden olmuştur. Bunlara ek olarak Gaziantep kentinin var olan ekonomik dinamik yapısı Gaziantep kentinin göç çekim merkezi olmasına ve göçlerle birlikte kentte ekonomik, sosyal ve kültürel olarak farklılaşmaya neden olmuştur.

Kaynakça

- Adıgüzel, Y. (2016). Göç Sosyolojisi. İçinde *Nobel Akademik Yayıncılık*.
- Akyıldız, İ. E. (2016). Göç Teorilerinin Karşılaştırmalı Analizi. *Uludağ Journal of Economy and Society / B.U.Ü. İktisadi ve İdari Bilimler Fakültesi Dergisi*, 35(2).
- Aytaç, Ö. (2017). Kent, Metropol ve Değişen Yer/Mekân İmajları. *MUKADDİME*, 8(1), 1–23.
- Bauman, Z. (1998). sosyolojik Düşünmek. İçinde A. Yılmaz (Çev.), *Ayrıntı Yayınları*.
- Benek, S. (2016). Türkiye-Suriye İlişkilerinin Sosyal Coğrafya Açısından Tarihsel Arka Planı Historical Background Of Turkey-Syria Relations In The Term Of Social Geograpy. *Gaziantep University Journal of Social Sciences (http://jss.gantep.edu.tr)*, 15(1), 171-192.
- Castells, M. (1997). Kent, Sınıf, İktidar. İçinde A. Erendil (Çev.), *Bilim ve Sanat Yayınları*.
- Elmastaş, N., Yılmaz, S., 2015. *Migrations in Van Province (Van İlinde Göçler)* , Turkish Studies - International Periodical for the Languages, Literature and History of Turkish or Turkic Volume 10/10 Summer 2015, p.403-428.
- Elmastaş, N., Benek, S., & Türkoğlu, E. (2019). *Suriyeli Mültecilerin Gaziantep İlinin Demografik Yapısına Etkilerinin İncelenmesi*. The Global Refugee And Migration Congress 14-17 October, Gaziantep.
- Erbaş, H. (1999). Metodoloji Tartışmaları Işığında Göç ve Etnisite. *Sosyoloji Dergisi*, 2, 17–39.
- Erbaş, H. (2019). Gidişlerden Kaçışlara Göç ve Göçmenler: Yöntem, Kuram ve Alan Yazıları. İçinde *Phoenix Yayınevi*.
- Erdoğan, M. M. (2018). Türkiye'deki Suriyeliler: Toplumsal Kabul ve Uyum. İçinde *İstanbul Bilgi Üniversitesi Yayınları*.
- Erdoğan, M. M. (2020). Suriyeliler Barometresi 2019: Suriyelilerle Uyum İçinde Yaşamın Çerçevesi. İçinde *Orion Kitabevi*.
- Göregenli, M., & Karakuş, P. (2014). Göç Araştırmalarında Mekan Boyutu : Kültürel ve Mekansal Bütünleşme. *Türk Psikoloji Yazıları*, 17(34), 101–115.
- Harvey, D. (2002). Sınıfsal Yapı ve Mekansal Farklılaşma Kuramı. İçinde B. Duru, A. Alkan, & (Çev. ve Der.) (Ed.), *20.Yüzyıl Kenti* (ss. 147–172). İmge Kitabevi.
- İnce, C. (2021). Uluslararası Göçmenlerin Mekânsal Yoğunlaşması Ya Da Ayrışması: Nedenler, İmkânlar ve Tehditler. İçinde R. Y. Ahmet Uysal, Gökhan Bozbaş (Ed.), *Ortadoğu Ve Kuzey Afrika'da Göç ve Diaspora* (Sayı January 2021). YTB Yayınları.
- İncili, Ö. F. & Akdemir, İ. O. (2016). Yerinden Edilmişliğin Coğrafi Analizi: Kilis'te Suriyeli Sığınmacılar. *Marmara Coğrafya Dergisi*, 0 (34) , 118-133 .
- Keleş, R. (1998). Kentbilim Terimleri Sözlüğü. İçinde *İmge Kitabevi*.
- Özgür, E. M. (2021). Göç, İkametgâh Ayrışması ve Entegrasyon: Türk Kentleri İçin Bir Değerlendirme. *Journal of Geography*, 221–240.
- Sassen, S. (2005). The repositioning of citizenship and alienage: Emergent subjects and spaces for politics. *Globalizations*, 2(1), 79–94. <https://doi.org/10.1080/14747730500085114>
- Sönmez, M. E. (2016). Suriyeli Sığınmacıların Gaziantep Şehrindeki Mekânsal Dağılışı ve Geleceği. *TÜCAUM Uluslararası Coğrafya Sempozyumu*, October, 392–400.
- Sönmez, M. E. (2018). Gaziantep Şehrinin Geçmişten Günümüze Alansal Gelişimi. *Gaziantep Üniversitesi*

- Ayıntab Araştırmaları Dergisi*, 1(1), 115–136.
- Swartz, D. (2011). *Kültür Ve İktidar Pierre Bourdieu'nün Sosyolojisi* (E. Gen (çev.); 1.Baskı). İletişim Yayınları.
- Tümtaş, Mim, S. (2020). Nöbetleşe Dışlanma: Göç ve Sosyal Dışlanma. İçinde *İletişim Yayınları*.
- Tümtaş, S., & Ergun, C. (2016). Göçün Toplumsal Ve Mekânsal Yapı Üzerindeki Etkileri. *Suleyman Demirel University The Journal of Faculty of Economics and Administrative Sciences*, 21(4), 1347–1359.
- Türkoğlu, E., Elmastaş, N. 2019. *Suriyeli Göçmenlerin Nüfus Yapısı Üzerine Etkileri: Şanlıurfa İli Örneği, 3.Uluslararası Avrasya Sosyal Bilimler Kongresi (ICOESS-2019), Bodrum / Muğla*.
- Ulusoy, R., & Turan, N. (2017). Gaziantep Ekonomisinin Ortadoğu Açısından Önemi. *Gazi Akademik Bakış*, 10(19), 141–141.
- Wacquant, L. (2015). Kent Paryaları: İleri Marjinalliğin Karşılaştırılmalı Sosyolojisi. İçinde M. Doğan (Çev.), *Boğaziçi Üniversitesi Yayınları*.

İnternet Kaynakları

GİB: Göç İdaresi Başkanlığı <https://www.goc.gov.tr/gecici-koruma5638>, (Erişim Tari:10.11.2022)

Etik, Beyan ve Açıklamalar

1. Etik Kurul izni ile ilgili;

Bu çalışmanın yazar/yazarları, Harran Üniversitesi Sosyal ve Beşeri Bilimler Etik Kurulu Etik Kurulu'nun tarih 11.11.2020 sayı 76244175-752.01.01 ve karar 2020/94 ile etik kurul izin belgesi almış olduklarını beyan etmektedir.

2. Bu çalışmanın yazar/yazarları, araştırma ve yayın etiği ilkelerine uyduklarını kabul etmektedir.

3. Bu çalışmanın yazar/yazarları kullanmış oldukları resim, şekil, fotoğraf ve benzeri belgelerin kullanımında tüm sorumlulukları kabul etmektedir.

4. Bu çalışmanın benzerlik raporu bulunmaktadır.
