

TÜRK MİNYATÜR SANATININ TASARIM ÖGELERİNİN, TÜRK RESMİNDE VARLIK BULMASI¹

*Mustafa Cevat ATALAY**

Özet

Minyatür sanatı plastik olarak klasik geleneklere bağlı bir sanattır. Minyatürler, kitaptaki konuyu açıklayan ve gerektiğinde anlattığı konu ile ilgili en ince ayrıntılar üzerinde duran resimlerdir. Minyatürler de perspektif, insan yüzünün gösterimi, anlatımı gibi konularda geleneksel bir anlayış vardır. Ancak nakkaşlar, minyatürlerde kompozisyon, renk, çizgi, konu gibi temel tasarım anlayışlarında estetik değeri yüksek yapıtlar üretmişlerdir. Minyatür sanatındaki estetiğin en önemli bulgularından birisi tasarım öğeleri ve düzenidir. Minyatür sanatı 18. Yüzyıla kadar resimsel anlatımın en önemli türüdür. Türk resminde minyatür etkisi batılılaşma dönemindeki ilk resimlerde görülmeye başlar. Minyatür Çağdaş Türk sanatçıları da derinden etkilemiştir. Bu araştırmanın amacı; günümüz el yazması, Kitap resimleme sanatı Minyatürün Türk resminin de varlık bulduğu noktaları incelemektir. Çalışmada, Günümüz sanatının kaynak aldığı yapıtlardan olan kitap resimleme sanatı Türk minyatürünün tasarım elemanlarının Türk sanatçı yapıtlarına ne şekilde yansydıkları ele almaktır. Araştırma da üç sanatçı, üç nakkaş üzerinde gerçekleşmiştir. Sanatçılar, Ergin İnan, Erol Akyavaş, Devrim Erbil, Matrakçı Nasuh, Levni (Abdülcelil Çelebi) Mehmet Siyah Kalem'dir. Bu sanatçıların çalışmaları tasarım öğeleri dikkate alınarak incelenmiş, analiz ve yorumlamalar yapılmıştır.

Anahtar Kelimeler: Minyatür, Çağdaş Türk Resmi, Tasarım elemanları, Matrakçı Nasuh, Levni, Mehmet Siyah Kalem.

¹ Bu makale 22-24 Mart 2012 Tarihleri Arasında I. Uluslararası Kitap Sanatları Sempozyumu'nda sözlü bildiri olarak sunulmuştur.

* Namık Kemal Üniversitesi Güzel Sanatlar Tasarım ve Mimarlık Fakültesi Resim Bölümü, Tekirdağ
otantikresim@gmail.com

THE EXISTENCE OF THE DESIGN ELEMENTS OF TURKISH MINIATURE ART IN TURKISH PAINTING

Abstract

Miniature art is a kind of art which is dependent on classical traditions being plastic. Miniatures are the pictures which explain the subject in a book and emphasize the niceties about the topic. There is a traditional understanding in some topics in miniatures such as perspective, expressing and showing human face. Nevertheless, muralists have produced aesthetically high valued works of art within basic design insights such as composition, color, line and topic. One of the most important findings of the aesthetics in miniature art is design elements and their order. Miniature art was the most important type of pictorial expression until the 18th century. Miniature effect in Turkish painting was first seen in the preliminary pictures in the westernization period. Miniature has also affected contemporary Turkish artists deeply. The aim of current study is to investigate the existence points of today's handwriting, miniature which is a kind of book limning art and Turkish painting. In the study, how the design elements of the book limning art which is one of the workshops today's art is inspired from and Turkish miniature are reflected in Turkish artists' workshops will be evaluated. The study will be based on three artists and three muralists: Ergin İnan, Erol Akyavaş, Devrim Erbil, Matrakçı Nasuh, Levni (Abdülcelil Çelebi), Muhammed Siyah Kalem. The works of these artists will be examined and discussed in terms of design elements. Findings will be shown as an article.

Key Words: *Miniature, Turkish Painting, Design Elements. Matrakçı Nasuh; Levni; Mehmet Siyah Kalem.*

GİRİŞ

Sanatçı doğduğu coğrafyada, var olduğu kültürden etkilenir. Bunları kişisel özellikleriyle yorumlayıp eserlerine yansıtır. Sanat eserinin algılanması, yorumlanması kişiye göre farklılıklar içerdiğinden, en objektif değerlendirmeler kanımca, sanatçının kişiliği, dönemin özellikleri ile ön yapı olarak reel düzen dediğimiz eserin kendisidir. Modern sanatta eser üreten sanatçılarımızın, minyatürden etkileşimlerini anlamamız bugünün, sanatını daha iyi yorumlamamızı sağlayacaktır. Bugünün sanatındaki etkileşimleri sanatçılarımızın resimlerinde konu biçim renk gibi birçok tasarım öğesinde görebiliriz. Modern sanatta iz bulan minyatür çalışmaları sanatçılarımızın yorumlamaları ve betimlemeleriyle karşımıza çıkıyor. Sanatçılarımızın eserlerinin ön yapı değerlendirmeleri bu eserlerin etkilerini tasarım ilkeleri içinde görüyoruz. Buradan sanatçılarımızın geleneksele ait olan bu çalışmaları modernde yorumladıklarını, betimlediklerini ve yeni anlatım yolları seçtiklerini görüyoruz. Bu çalışmada, minyatür sanatının Türk modern sanatında varlık bulmasında sanatçı odaklı yaklaşımdan daha fazla yapı merkezli yaklaşım olarak eseri çözümleme yöntemi tercih edilmiştir.

Minyatür, Tasarım elemanları konu çizgi düzen renk ve leke ve perspektifi gibi plastik öğeler barındırır. Araştırmaya konu olan nakkaşlardan, Mehmet Siyah Kalem'in çalışmalarında çizgi hacim kompozisyon ve anatominin aktarımın da estetik bulunmaktadır. Çalışmalarında üstün bir kıvraklık ve estetik plastiğin yanında figürlerinde tümüyle ifade olanaklarını zorlamıştır. Aynı zamanda yaptığı figürlerle kendine özgü desen kuvvetini aksiyonunu göstermiştir (Resim, 1).

Aslanapa'ya göre, Mehmet Siyah Kalem'in süratli bir fırça ile canlandırılan konularda merhametsiz bir istihza havası hakim olduğunu belirtir (Aslanapa, 1993). İpek yada parşömen üzerine çizilen bu resimler tek renk, kontrast yada tek rengin tonları olarak resmedilmiştir. Figürler yan yana bir sahnedeymiş gibi sıralanmıştır. Figürler, farklı ilişkiler içinde bir şekilde birbirlerinin objesi ve süjesi konumdadırlar. Kompozisyon anlayışı dönemine göre çok özgündür. Tek tek figürlerin yanı sıra topluluk içeren üçlü dördü insan grupları, karşılıklı iletişim halinde insanlar vardır.

Figürlerinde müthiş bir plastik anlatım vardır. Bu yönüyle çağdaşları arasından sıyrılarak modern sanata kendine özgü bir yön verdiğini söyleyebiliriz. Desen Figürlerinde, beden bütünü yüzeylerini gösterir. Bal'a göre Siyah Kalem Minyatürdeki gibi tek bir bakış açısından görmek yerine bir tek zaman içinde birçok bakış açısından bakıp görebilmesi kübizme etki yapmıştır (Bal, 2010). Anatomi kurallarını, amacına göre şekillendirir. Kompozisyondaki

figürler zaman zaman bir sahne görüntüsüne dönüşür. Figürlerde Hareket ve enerji hacmin her zaman önünde gider. Dolayısıyla anlatım, formun derinlik algısından öndedir. Modern sanatta da geçerliliğini sürdüren ve estetik bir eserin olmazsa olması olan tasarım ilkelerinden renk, ışık, perspektif, hareket, Siyah Kalem'in eserlerinde yüksek bir yaratıcılıkla anlam bulur. Göktaş'a Göre, Siyah Kalem minyatürlerini Üslubu farklı kılar. Beyaz kâğıt üzerine çizdiği figürlere gölge-ışık karşıtlıklarıyla rölyef etkisi kazandırır. Nesnelerin çeşitli görünümünün bir bakışta kavranması için uygulamalar yapar (Göktaş, 2008), (Resim, 6).

Türk Modern resminde derin etkileri olan, Mehmet Siyah Kalem'in etkilediği sanatçılar arasında Mehmet Güteryüz, Ömer Uluç ve Yüksel Arslan da bulunmaktadır. Türk özgün baskı sanatçısı Ergin İnan, gençlik döneminde Siyah Kalem'in eserlerini incelemiş ve bunlardan etkilenmiştir. İnan'ın eserlerinde Siyah Kalem'in vücut bulması bu dönemde olsa gerek, Siyah Kalem'in bu etkileşimi tasarım öğelerinden kompozisyonda kaligrafik özelliklerle yer bulmuş, aynı zamanda konturun kullanımında göndermelerle betimlendirilmiştir. Tekcan'a göre, Adnan Çoker, Erol Akyavaş, Burhan Doğançay, Ergin İnan yapıtlarında bazen yalın bazen de alışılmışın dışında bir figürasyona ve eski yazıya yer vermişlerdir (Tekcan, 2011).

Ergin İnan, Mehmet Siyah Kalem

Siyah Kalem'in eserlerindeki ritüellerin İnan'ın resimlerinde yaşam bulması şaşırtıcı değildir. İnan, yeni bir yorumla modernle bağ kurarak geleneksel olanı yansıtmıştır.

Giray, İnan'ın resimleri için şöyle demektedir. "En çarpıcı oluşumunu Siyah Kalem sergisinin hazırlanması deneyiminde yaşar. El yazmalarıyla kurduğu ilk bağlar bu resimlere dokunduğu öğrencilik yıllarında ortaya çıkar" (Giray, 2001).

Mehmet Siyah Kalem'in etkileşiminin çok olduğu bu sergide ele alınan eserlerde Mehmet Siyah Kalem'in hareketli figürleri de hayat bulur. Ersoy'a göre bu sergide, İnan konularında kültürel imgeleri fantastik bir gerçeklikle buluşturuyor, doğa evren ve ruh kavramlarını resimlerine aktarıyor (Ersoy, 1998), (Resim, 2).

Bu etkileşim içinde modern sanatçılar içinde Ergin İnan'ın Mehmet siyah Kalemle olan ilişkisi kendi sözleriyle şöyle ifade bulmuştur (Resim, 3).

“...Mesela bir Mehmet Siyah Kalem... 1967 yılında Topkapı Sarayı’nda restorasyon görevlisi olarak çalıştığım öğrencilik yıllarımda Mehmet Siyah Kalem sergisini izlediğim zamanı anlatamam... Siyah Kalem’deki o detayları görünce hayran kaldım, tutuldum adeta. İşte insan bunların içine alıyor. İyileri saklıyor, kötülerini atıyor. Seçip özümseyorsunuz... Böyle bir atmosfer içerisinde bana atfen söylediğiniz o sözler... Resim yaparken birden kelimeler uçuşur beyninizde ve resmin bir ucuna yazarsınız. O türden bir cümledir o başta söylediğiniz. ”
(İnan, 2009).

İnan resimlerinde minyatürlerde kullanılan altınlama hayat bulur. Bu parlaklık lekesele bir anlatımla Siyah Kalemin kompozisyonlarındaki düzenlemeden etkileşim içerir. Tasarımda ve uygulama da kullanılan altınlama, sade renkler kontrast oluşturacak şekilde düzenlenmiştir. Bu renkler minyatür sanatına gönderme yapmakla beraber sanatçının içsel görüşünü de ifade etmektedir. Yine etrafa dağıtılmış çeşitli anlatımlarda bunu görebiliriz. Ersoy’a göre, kâğıtla leke, ton olarak kullanılmaktadır. Eskimişlik etkisi yapan yırtılmış ve sararmış sayfa yüzeyleri ile geçmişe gönderme yapar (Ersoy, 1998), (Resim, 4).

Doğadan aktardığı böcekler akrepler balıklar kabuklular, sürüngenler, kelebekler, yaprak, tüy, gözyaşı, insanlar gibi konuları kaligrafi ile bütünleştirmiştir (Resim, 8).

Erol Akyavaş, Matrakçı Nasuh

Tür minyatürcü, tarihçi ve matematikçi Matrakçı Matrakçı Nasuh’un minyatür-harita karışımı kendine has bir üslubu vardır, eserlerinde yeryüzünün kuşbakışı görünümünü resmeder. Buna karşın şekilleri tepeden değil, sanki karşıdan görüyormuş gibi çizer.

“. Şehrin topografyası, büyük yapıları, meydanları bütün ayrıntılarıyla gösteriliyor... şehirlerin topografya durumu, araziye yayışları, suyolları, meydanları, harabelerine kadar görülmeye değer bütün yerleri, âdeta bilimsel bir nesnellikle bir bir ortaya konur... Gördüklerini değil gördüklerinin kavramlarını resme geçiriyor. Bu yüzden resimlerinde bütün ayrıntılar silinerek en önemli formlar kalıyor ve bunlar geometrik motifler haline sokularak, halı desenleri gibi derinliği olmayan bir yüzeye aktarılıyor. ” (İpşiroğlu, 2005).

Abdülbaki Gölpınarlı aracılığıyla da etkilenmiş olan Erol Akyavaş, bu tablolarında görülebileceği üzere minyatür ve hat sanatını tablolarında özümseyerek eserler yaratır (Resim, 15).

Erol Akyavaş, burada gördüğümüz tablolarında minyatürlerin katı disiplinini uygulamaz. Minyatürlerden alınmış insan, bina, bitki, hayvan çizimleri tabloda adeta gelişigüzel serpiştirilmiş gibidir (Kaya, 2010).

Akyavaş'ın çalışmalarında, ayrıntılı simgeler vardır, mimari değinmeler her zaman çalışmalarına hâkim unsurlarından birisidir. Eserlerini anlamak yolunda ilk adım, onun felsefi yaklaşımını bilmeyi gerektirir. Çizgi, yazıyla bir kompozisyon oluşturur. Resim yalnızca kaligrafik bir düzenleme değil, aynı zamanda kompozisyonunda kendisini oluşturur. Bu anlamda yazı bir resim elemanıdır. Bu metinler minyatürlerden alınmıştır. Düzenleme olarak modernle gelenekselin bir birliğini oluştururlar. Yılmazbaşar'a göre yollar, labirentler, dehlizler resimden resme iz sürer. Çadırlar, evler, barınaklar, kentler sürekli değişir (Jale, 1995), (Resim, 5, 10).

Akyavaş eserlerinde, mimarlığın biçimci anlayışını yapılandırarak kompozisyonlarındaki geometrinin önemli bir yapı taşı haline getirir. Mimarlık mesleğini Resmin kompozisyonuna dahil eden sanatçı, geometri ile Modernite ve gelenekle birleştirmiştir. Erol Akyavaş kendinden var olan kültür kodlarını direkt olarak esere bugünün anlayışı ile harmanlayarak aktarmıştır (Resim, 16, 12).

"Türk nakkaşı Matrakçı Nasuh un sefer yollarındaki şatolar ve surlarla çevrili kentleri kuşatan geometrik disiplini Erol Akyavaş'da da vardır. Eski nakkaşların ve bezemelerin anonim, ortak disiplininde, çağdaş bireyin kişisel ayırım tutkusuna sızan geometri, huzur ve sükûnetin geleneksel dayanağı olma işlevini, bu kez çağın yıldırıldığı bireyin sorunlarına çare olarak yeniden kanıtlamaktadır... Matrakçı Nasuh'un Süleyname yazmasından bir ordugâh tasviri çağdaş bir üslup anlayışına öylesine ustaca uyarlanmıştır ki bunu ancak büyük bir sanatçı başarır (Tansug, 2008).

Kompozisyonların bazılarında kare, dikdörtgeni kullanılır. Sade tasarımlarında dahi bu yapılanmayı görmek mümkündür. Bu kompozisyon, Modern bir kompozisyon anlayışının geleneksel minyatür sanatıyla bir buluşmasıdır. Bu bağlamda minyatürün tekrarı değil, gelenekle modernin buluşmasıdır (Resim, 13).

Özellikle minyatürlerin, geometrik kuruluşunu, kompozisyonlarına aktaran Akyavaş geleneksel minyatüre değinerek eserini oluşturmuştur.

“Duvarlar surlar isimler işaretler sayılar melekler yılanlar yarı ölü hayvan figürleri, minyatürden alınmış görüntüler... Ana renk olarak kullandığı kırmızının yanı sıra altın yıldız sanat yapıtlarına son derece derin bir etkin bir hava katmakta” (Ersoy, 1998).

Mekânın düzenlenmesinde ele aldığı yöntemde yaptığı çalışmada çadırların konumlandırılması ve aktarımı da buna en somut örnektir. Kaligrafinin kullanımında kaligrafi kendi başına bir kompozisyon olabilmektedir (Resim, 17, 18).

“Miraçname tasvirleriyle bütünleşen Erol Akyavaş minyatür sanatındaki kompozisyon amacını direkt olarak eserlerine taşımıştır. “Sanatçı “Ordugâh ”adlı 56 x 76 cm. boyutlarındaki eserinde, 16. Yüzyılın ünlü Nakkaşı Matrakçı Nasuh’un “Süleymannâme” yazmasında yer alan ordugâh tasvirini bu anlayış çerçevesinde ancak çağdaş bir üslup anlayışıyla resmetmiştir.” (Başkan, 2007).

Bu çalışmalar yalnızca bir etkileşim değil aynı zamanda Matrakçı’ya da göndermelerde bulunur.

“Doğrusunu söylemek gerekirse sanatçının yapıtlarının bu karmaşıklığı bir ölçüye kadar, onun çağdaş sanatsal doğrusunun sapmayan akışı içinde doğu ve batı geleneklerini uyumlu bir biçimde erittiği kültür olgusu içindeki konumu simgeler. Burada söz konusu olan mekanik bir birleşme değildir. Birbiri içinde erimedir”(Borofsky, 2004).

Erol Akyavaş’ın resimlerinin İnan’ın resimlerinden ayrıldığı noktalardan birisi minyatürü

yorumlamada kendi resimlerine aktarmadaki betimleme farklılığıdır. Bu sadece kişisel bir sanatçı farklılığı değil aynı zamanda minyatürü yorumlama farklılıklarıdır. Akyavaş çalışmalarında minyatürün özelliklerini kendi betimlemelerinde aktarırken izleri daha açık ve anlaşılırdır. Akyavaş'ın eserlerine, Bazen ebrunun da girdiğini görürüz. Bunlar kolaj gibi yerleştirilir. Bazı eserlerde Tezhip de minyatürde olduğu gibi değer bulur. Süsleme öğelerini tümünden yer aldığı bu görüntüler kompozisyonda geometrik düzenleme araçları olurlar (Resim 11). (Resim, 13, 18).

"Miraçname de toplanmış olan semavi imgelere, kutsal varlıklara, harika keşiflere, çekinmeden, direnmeden kendini veren çocuğun masumiyetini, pozitivist kültürümüzde, yalnızca, dinsel duyarlık ile estetik coşkuyu birleştiren bir sanatçı imgelemi yeniden yaratabilir"(Arkoun, 2004).

Devrim Erbil, Matrakçı Nasuh, Levni

Erbil, 1937 de Salihli'de dünyaya gelmiştir. İstanbul Güzel Sanatlar Akademisi resim bölümünü bitirir. Bedri Rahmi Eyüboğlu'nun öğrencisi olan Erbil felsefi alt yapısında tasarım ilkelerinin kullanımda geleneksel sanatlara göndermeleri ve modern üslubuyla ortaya çıkan bir sanatçıdır. Erbil özellikle minyatürlere değinmeleriyle şehir yorumları planlamalarında, Matrakçı Nasuh'un şehir krokilerinden etkilenmiştir. Bu krokilerde Matrakçı gibi bakış açılarını tercih etmiştir. Çalışmalarında fotografik görüntü yerine, çağdaş bir minyatürçünün yorumuyla İstanbul tekrar analiz edilir (Resim, 15).

"Matrakçı Nasuh'un Bağdat'a uzanan eski sefer yolu üzerindeki, kentler ve kasabaları tasvir eden menzil minyatür krokileri diğer bazı sanatçıların kuşbakışı modern, yeni İstanbul peyzajları oluşturma yöntemlerine kaynak olmuştur. Bu sanatçılardan biri daha önceleri soyutlanmış ağaç motifleri oluşturan Devrim Erbil'dir. " (Elmas, 1998).

Erbil'in sanatında aynen minyatürde olduğu gibi perspektif konularına değinilmeden Aktarım yapılmıştır. Sanatçının özgün sanatı, gelenekselin yorumu ve gelenekselin modernde varlık bulmasıdır. Eserleri, bir minyatür olarak adlandıramayız. Bu değinmeler Levni'nin estetik buluşunun Erbil'de ses buluşudur. Erbil'in sanatında yüzeyci bir etki olsa da derinlik kavramının olmadığını söylemek zordur. Derinlikte görsel illüzyonu terk edip optik vurgularla

yüzeyle boyut kazandırmıştır. Bu da minyatürün bir özelliği olarak üst üste figürlerin sıralanmasını anımsatır (Resim, 22).

Aynı çalışmalarında Levni'nin düzen oluşumuna da tanık olmamak mümkün değildir. Özellikle kasaba çeşitlemelerinde resmin alt kısmından üst kısmına doğru tırmanan görsel bir yapı mevcuttur. Sanki bir sayfanın alttan üste doğru yazısal anlatıyla eşdeğerli bir okunuşu vardır. Benzer bir şemanın Levni'nin Surnâme-i Vehbi'deki minyatürlerinde, özellikle de Mehter'de uygulandığı görülür (Elmas, 1998).

Erbil'in çalışmalarında çizginin üstünlüğünü tasarım elemanları açısından önde tutmamız gerekir. Çizgiyle oluşturulan bu süreç, görsel derinliği artırmaktadır. Erbil'in resimleri bazen yalnızca çizgilerin kuvvetine girer. Her yönden var olan çizgiler hem plastik bir ifade-hem de resmin genel kuruluşunu gösterir. İstanbul görünümüleri ki bu görüntüler Matrakçı Nasuh'a değinmeler içerir. Elmas'a göre, minyatür çizgi anlayışının da Erbil üzerinde etkili olduğu çalışmalarından anlaşılmaktadır. Resimlerinde çizgi, genellikle temel tasarım ögesi olmuştur, renkse onu tamamlayan bir öge konumundadır (Elmas, 1998), (Resim, 23).

Bu grafiksel anlatım kanımca Erbil'in özgün bir yaratıcılığın ibarettir. Ancak konturların belirginliği ve kompozisyon kuruluşları, renklerin aynı türden devam etmesi de minyatüre değinmelerdendir. Erbil, Akyavaş gibi yazı elemanlarına birebir yer vermemiştir. Ancak onun grafiksel anlatımında kaligrafinin dolaylı olarak etkili olduğunu düşünmemize bir engel yoktur. Yine minyatürün kontur çizgilerinin varlığın kesin durumun belirtmek üzere zeminden ayrılmasına da Erbil'in İstanbul'la ilgili yaptığı resimlerdeki şekillerin konturlaşmasında görebiliriz. Ersoy'a göre İstanbul'un topografi görüntülerinden geleneksel minyatür sanatımızın önemli ustalarından Matrakçı Nasuh'a bağlanması gerekir... Geleneksel olanın üzerinden yorumlama ile farklı ve modern bir çizgide yapılan bu resimler her resimde yalnızca tek bir rengin tonlarını kullanarak gelenekle bağlarını koparmamıştır (Ersoy, 1998). Eroğlu'na göre Çalışmalar, yalnızca kendi bütünselliğinde değerlendirebilir (Eroğlu, 1995). Erbil'in çalışmalarında minyatür sanatlarında genel olarak renk anlayışının bir devamı olarak desenin çizgiye hakim olduğu bir alan vardır. Bunu resimlerindeki monokrom renklerden, çizgi kullanımından da görebilmemiz mümkündür. Erbil'in resimlerin de her zaman Renk çizgiden sonra gelen bir biçimlendirme ögesi olarak yer alır (Resim, 24, 25).

SONUÇ

Globalleşen dünyada kültürlerin birbiri içine geçip yerel unsurların ortadan kalkmaya başladığını görüyoruz. Böylesine etkileşimli bir Dünya da Türk sanatçıların betimleme yöntemlerinde birçok farklı tercih bulunuyor. Bunlar; Yaşanılan kültür, Coğrafya, Gelenek, sanatçının kendi 'Ben'i' ve birçok farklı etkileyen. Bununla birlikte Günümüz Türk resmi içinde, birçok görsel sanatçı, Türk minyatürlerinin estetik yönüne doğrudan ya da dolaylı gönderme yapmıştır. Sanatçıların, Açık ya da kapalı göndermeleri sayesinde gözleyenlerce Türk minyatürü ile az ya da çok sentezlenmiş eserlerin estetik keşfine gerçekleşiyor. Bundan dolayı büyüklüğü tartışmaya açık olmak kaydıyla Modern sanatta özgün ve yerel-evrensel bir söylem geliyor. Bu yalnızca Türk Minyatürünün değerini artırmıyor. Aynı zamanda etkileşime açık sanat ifadesinin gösterdiği olgusallık bakımından bir ispat niteliğindedir. Bu Sonuç, Türk Sanatını yorumlamamızı sağladığı gibi, eserlerin, estetik yapılarını da daha fazla duyumsamamızı sağlıyor. Bu süreçte açıktır ki günümüz sanatında Türk minyatürlerinin varlık bulması, tekrarlara uğramadan analiz edilip çözümleme yapılmasıyla küreselleşen dünyada Türk resmi modernin içinde sentezlenmiş bir gelenek etkileşiminin ortaya çıktığı önemli bir sanat dili olacaktır.

KAYNAKÇA

- ASLANAPA, Oktay, Türk Sanatı, İstanbul, 3. Basım, Remzi Kitabevi, 1993.
- BAŞKAN, Seyfi, Türk Resmine Yansıyan Tarih ya da Tarihselcilik Arayışları, SDÜ Fen Edebiyat Fakültesi, Sosyal Bilimler Dergisi, Mayıs, Sayı: 15, 2007.
- ARKOUN, Armai, Miraçname İçinde, Resme Bakan Yazılar, Editör: Ali Artun, Galeri Nev Yayınevi, İstanbul, 2004.
- BOROFSKY, Adrefl, Galeri Nev Resme Bakan Yazılar, Editör: Ali Artun, Galeri Nev Yayınevi, İstanbul, 2004.
- BAL, Ali, 1. Sanat ve Tasarım Eğitimi Sempozyumu Dün Bugün Gelecek, Başkent Üniversitesi Yayınevi, Ankara, 2010.
- EROĞLU, Ö. Devrim Erbil'de Çoşkusal Soyutlama, Türkiye'de Sanat Plastik Sanatlar Dergisi, Sayı:18, İstanbul, 1995.
- GİRAY, K. Ergin İnan, Türkiye İş Bankası. Kültür Yayınları, 2001.
- GÖKTAŞ, Y. Siyah Kalem'in Minyatürlerinde Gündelik Yaşamın Bir Ögesi Olarak At Tasviri, Sosyal Bilimler Enstitüsü Dergisi, 12, Sayı 2, 2008.
- ERSOY, Ayla, Günümüz Türk Resim Sanatı Bilim Sanat Galerisi: İstanbul, 1998.
- ELMAS, Hüseyin, Çağdaş Türk Resminde Minyatür Etkileri Konya, Konya Valiliği Kültür Müdürlüğü: Konya, 1998.
- İPŞİROĞLU, Mazhar, İslam'da Resim Yasağı ve Sonuçları, YKY: İstanbul, 2005.
- KAYA, M. Gelenekten Çağdaş Modern Türk Sanatında Kültürel Bellek, 17 Şubat-23 Mayıs, İstanbul Modern. Avrupa Kültür Başkenti / Yayınevi Genel Dizisi. İstanbul, 2010.
- ERZEN, Jale Erol Akyavaş; Galeri Nev Sanat Yayınevi: Ankara, 1995.
- TANSUG, Sezer, Çağdaş Türk Sanatı, Remzi Kitabevi: İstanbul. 8. Basım, 2008.

İNTERNET KAYNAKÇA

- TEKCAN, S. (2011), <http://www.suleymansaimtekcan.com> İnternette 2 Şubat 2012 de indirilmiştir.
- İNAN, E. (2009), <http://www.artimetre.com> İnternette 6 Şubat 2012 de indirilmiştir.

GÖRSEL KAYNAKÇA

www.tr.wikipedia.org/wiki/Mehmed_Siyah_Kalem

www.topkapisarayi.gov.tr

www.ilyasergininan.com.tr/

www.istanbulmodern.org/tr/sergiler/gecmis-sergiler/erol-akyavasretrospektif_1169.html

www.lightmillennium.org

TANSUĞ, Sezer, Çağdaş Türk Sanatı, Remzi Kitabevi, 2011

KAYA Özsezgin & MUSTAFA Aslıer, Başlangıçtan Bugüne Çağdaş Türk Resim Sanatı Tarihi, Tiğlat Yayınları, İstanbul, 1989.

RESİMLER



(Resim, 1)



(Resim, 2)



(Resim, 3)



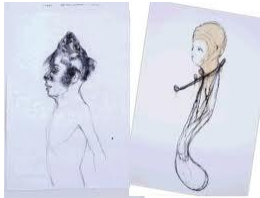
(Resim, 4)



(Resim, 5)



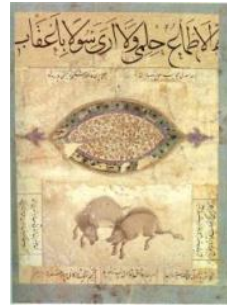
(Resim, 6)



(Resim, 7)



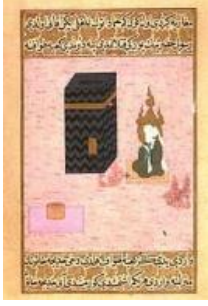
(Resim, 8)



(Resim, 9)



(Resim, 10)



(Resim, 11)



(Resim, 12)



(Resim, 13)



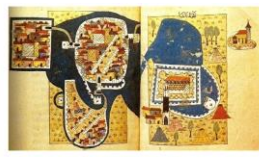
(Resim, 14)



Resim, 15)



(Resim, 16)



(Resim, 17)



(Resim, 18)



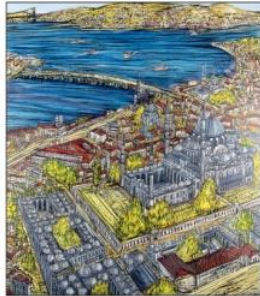
(Resim, 19)



(Resim, 20)



(Resim, 21)



(Resim, 22)



(Resim, 23)



(Resim, 24)



(Resim, 25)