



Saka Akın, Emine - Kalınbayrak Ercan, Aygün, “Köhneleşmiş Tarihi Kent Çekirdeklerinin Soylulaştırılması Üzerine: Tokat Sulu Sokak Örneği”, *Karadeniz Araştırmaları Enstitüsü Dergisi*, 9/19, ss.311-341. DOI: 10.31765/karen.1200623

Bu makale etik kurul izni ve/veya yasal/özel izin alınmasını gerektirmemektedir.

This article doesn't require ethical committee permission and/or legal/special permission.

* Araştırma Makalesi / Research Article

Bu makale, yazarlar tarafından “5. Tokat Sempozyumu, 14-15-16 Ekim 2022”de sözlü sunulan ve tam metni yayımlanmamış olan bildirinin genişletilmiş halidir.

** Doç. Dr.,

Yozgat Bozok Üniversitesi, Mühendislik-Mimarlık Fakültesi, Mimarlık Bölümü, Yozgat/TÜRKİYE

✉ sakin7@hotmail.com

ORCID : 0000-0001-5887-5553

*** Doç. Dr.,

Tokat Gaziosmanpaşa Üniversitesi, Mühendislik ve Mimarlık Fakültesi, Mimarlık Bölümü, Tokat/TÜRKİYE

✉ aygun.ercan@gop.edu.tr

ORCID : 0000-0002-8365-7088

Anahtar Kelimeler: Koruma, İyileştirme, Çöküntü alanı, Sulu Sokak, Tokat

Keywords: Conservation, Improvement, Urban decay, Sulu Sokak, Tokat

Geliş Tarihi / Received Date: 07.11.2022

Kabul Tarihi / Accepted Date: 05.09.2023

KÖHNELEŞMİŞ TARİHİ KENT ÇEKİRDEKLERİNİN SOYLULAŞTIRILMASI ÜZERİNE: TOKAT SULU SOKAK ÖRNEĞİ*

Emine SAKA AKIN** - Aygün KALINBAYRAK ERCAN***

Öz: Sanayi Devrimi sonrası başlayan kırsaldan kentlere göç hareketleri kentleri sosyo-kültürel, ekonomik, teknik pek çok açıdan derinden etkilemiştir. Göçler nedeni ile hızlı ve plansız büyüyen kentlerin en önemli sorunlarından biri de kentlerin merkezleri içinde kalan tarihi kent çekirdeklerinin çöküntü alanları haline gelmesidir. Tarihi kent çekirdeklerinde yer alan yapıların günün işlevlerini karşılayamamaları ile başlayan süreç onların terk edilerek bakımsız kalmalarına neden olmuştur. Bakımsız kalan yapılar da çoğunlukla depo alanlarına dönüşmüş ya da düşük gelir gruplarına satılmış/kiralananmıştır. Böylece tarihi kent merkezleri geliri düşük grupların ya da işsizlerin yaşadığı alanlara dönüşürken, gelir seviyesi yüksek olanlar ise kentin yeni yerleşim alanlarına doğru taşınmıştır. Kısaca tarihi kent merkezlerinde nüfusun demografik yapısının değişmesiyle başlayan bu süreçler fiziksel ve mekânsal değişimle sonuçlanarak köhneleşmiş tarihi kent merkezlerini ortaya çıkarmıştır. Köhneleşmiş bu tarihi merkezlerin tekrar kentin önemli alanlarına dönüşmesine yönelik yapısal ve mekânsal müdahalelerle yapılan iyileştirme çalışmaları sosyal, ekonomik, demografik pek çok değişimi meydana getirir. Bu değişimlerin en önemli sonuçlarından biri de soylulaştırma kavramıdır. Bu çalışmada Türkiye’de yer alan Tokat kentinin köhneleşmiş tarihi kent ve ticaret merkezi olan, Sulu Sokak’ta yapılan koruma ve iyileştirme çalışmalarının soylulaştırma kavramı çerçevesinde ele alınması amaçlanmıştır. Çalışma alanı içerisinde yer alan pek çok tarihi yapı kentin tarihini yansıtmaktadır. Tokat Kalesi’nin güney eteklerinde yer alan Sulu Sokak ve çevresi 2000’li yıllara gelindiğinde çöküntü alanı haline gelmiştir. Çalışmanın amacına yönelik öncelikle Sulu Sokak ve üzerindeki tarihi yapıların 2000 yılı öncesi ve sonrası durumları irdelenmiştir. Yapılan irdelenmeler sonucunda, kamu kurum ve sivil toplum kuruluşları eliyle 2005 yılından itibaren Sulu Sokak’ta gerçekleştirilen koruma çalışmalarının, alanda iyileşme ve demografik bir değişim sağladığı görülse de bu çalışmaların tarihi yapıların tekil restorasyonları ve çevre düzenlemelerinden öteye gitmediği anlaşılmıştır. Bu çalışma ile tarihi kent çekirdeklerinde yapılacak koruma çalışmalarının bilimsel ve bütüncül koruma yaklaşımları çerçevesinde ele alınmasının ve üst karar vericilerin önemi ortaya konulmuştur.

ON GENTRIFICATION OF DILAPIDATED HISTORICAL CITY CORES: THE CASE OF TOKAT SULU SOKAK

Abstract: The migration movement from rural areas to cities that began after the Industrial Revolution has deeply affected cities in socio-cultural, economic, and technical aspects. One of the most significant problems of rapidly growing and unplanned cities due to migration is the transformation of historical city cores into areas of decay within the city centers. The process, which began with the inability of the buildings in historical city cores to fulfill their daily functions, has led to their abandonment and neglect. Neglected buildings have often been converted into storage areas or sold/rented to low-income groups. As a result, historical city centers have transformed into areas where low-income groups or unemployed individuals reside, while those with higher income have moved towards the new residential areas of the city. In short, these processes, which have started with the demographic transformation of the population in historical city centers, have resulted in physical and spatial changes, revealing dilapidated historical city cores. The improvement efforts through structural and spatial interventions aiming to restore these dilapidated historical centers

to important areas of the city bring about various social, economic, and demographic changes. One of the most significant outcomes of these changes is the concept of gentrification. This study aims to examine the conservation and improvement efforts carried out in Sulu Sokak, the historical city and commercial center of the city of Tokat, located in Turkey, within the framework of gentrification. Many historical structures within the study area reflect the history of the city. Sulu Sokak and its surroundings, located on the southern slopes of Tokat Castle, had turned into a decayed area by the 2000s. In order to achieve the aim of the study, the conditions of Sulu Sokak and the historical structures on it before and after the year 2000 were analyzed. As a result of the analysis, it was observed that the conservation efforts carried out in Sulu Sokak since 2005 by public institutions and non-governmental organizations have led to improvement and demographic changes in the area. However, it was understood that these efforts did not go beyond the individual restoration of historical structures and urban landscape. With this study, the importance of approaching conservation efforts in historical city cores within scientific and comprehensive conservation approaches, and the significance of decision-makers, have been emphasized.

Giriş

Değişen ve dönüşen kentler içinde yer alan tarihi yapı ve alanların korunması bilimsel olarak 19. yüzyılda tek yapı ölçeğinde başlamıştır. Daha sonra Gustavo Giovannoni (1873-1947) tek yapı ölçeğinden başlayan restorasyon ve koruma çalışmalarının daha bilimsel ve çevreleri ile birlikte ele alınması gerekliliğini öne sürmüştür. Giovannoni'nin tarihi yapıların çevreleri ile ele alınması gerekliliği 1931 yılında Atina'da yapılan *Tarihi Anıtların Korunması ile İlgili Mimar ve Teknisyenlerin I. Uluslararası Konferansı* ile benimsenmiştir.¹ Bu toplantı ile koruma konusu uluslararası bir boyut kazanmış ve uluslararası iş birliğinin önemi ortaya konulmuştur. II. Dünya Savaşı sırasında tarihi yapı ve kent parçacıklarının yok olmasıyla kültürel mirasın korunmasının önemi Birleşmiş Milletler (BM) gündemine taşınmıştır. Sonuç olarak BM bünyesinde kültürel ve tarihi varlıkların dünya mirası olarak korunmasına yönelik 1946 yılında The United Nations Educational, Scientific and Cultural Organization (UNESCO, Birleşmiş Milletler Eğitim, Bilim ve Kültür Örgütü), 1959 yılında The International Centre for the Study of the Preservation and Restoration of Cultural Property (ICCROM, Kültürel Varlıkların Korunması ve Onarımı Araştırma Merkezi), 1965 yılında ise International Council on Monuments and Sites (ICOMOS, Uluslararası Anıtlar ve Sitler Konseyi) kurulmuştur. Eski eserlerin tanımı, korunması ve onarımları ile ilgili ilkeler üzerine karara varmak ve bunları uluslararası bir temele yerleştirmek amacıyla 1964 yılında yapılan Venedik Tüzüğü önemli bir çalışmadır. Bu yıllardan itibaren yapılan pek çok sözleşme, tüzük, konferans gibi uluslararası çalışmalarda koruma kavramı, kültürel mirasın tanım ve kapsamı şu şekilde genişletilmiştir:

¹ Ahunbay, 2004: 19.

- Tarihi yapıların tek yapı kavramından kentsel ya da kırsal yerleşme boyutuna taşınması, sadece büyük sanat eserlerinin değil zaman geçmesi ile kültürel anlam kazanmış daha basit, sıradan eserlerin de korunması gerekliliği²
- Kültür miraslarının taşınmaz ve taşınabilir kültür varlığı olarak ele alınması³
- Kültür mirası ya da tarihi anıt kavramının sadece mimari eserler olmadığı, belli bir uygarlığın, önemli bir gelişmenin, tarihi bir olayın tanıklığını yapan kentsel ya da kırsal bir yerleşmeyi de kapsamaması⁴
- İnsan eli dışında doğa ve doğa ile insanın birlikte yarattığı eserleri, elle tutulmayan-somut olmayan mirasların (toplulukların yaşam biçimleri, inançları gibi), yaşayan toplulukların kültürel mirasını ve bir yerin fiziksel dokusu, atmosferi, peyzaj alanları, aurası ve endüstri mirasını da kapsamaması⁵
- Kültürel mirasların korunmasında ekonomi ve toplumsal yapı arasında doğru ilişkileri kurabilen, sosyal dokuyu dikkate alan, fiziksel çevrenin yaşayanı ile birlikte korunmasına özen gösteren bütünlük koruma yaklaşımı ile ele alınması⁶
- Kültürel miras kapsamına su altında kalan kültürel mirasların da alınması⁷
- Kültürel peyzaj kavramının ortaya konulması⁸
- Kültürel mirasın mekanlar ve insanlar arasındaki zaman içindeki etkileşiminden kaynaklanan çevrenin tüm özelliklerini içeren sürdürülebilir koruma anlayışı içerisinde ele alınması⁹

Günümüzde de hala devam eden kültürel mirasın korunması çalışmaları kentsel ölçekte çok boyutlu, disiplinler arası, bütünlük ele alınmakta olup soyut kavramları da içeren bir anlayışa doğru evrilmektedir. Somut kültürel mirasa yönelik yapılan sağlamlaştırma, bütünlük, yeni işlev verme, çağdaş ek, temizleme, taşıma gibi tüm restorasyon tekniklerinin kentsel ölçekten bakılarak sürdürülebilir mimari planlama ve müdahaleler kapsamında uygulanması ön görülmektedir. Bu uygulamaların hem yapının kentle hem de toplumla bütünlüğünü sağlayacak somut ya da somut olmayan diğer çevresel etkenlerin de göz önünde bulundurulması yapılmaması sürdürülebilir bir koruma yaklaşımı olacaktır.

Tarihi yapı ve alanlarda terk edilme ile başlayan demografik değişim de son yıllarda koruma yaklaşımlarının tartıştığı diğer bir konudur. Sanayi Devrimi sonrasında kırsaldan kentlere artan göç hareketleri ile hızlı ve plansız şekilde büyüyen kentlerin en büyük sorunlarının başında kent merkezleri içinde kalan tarihi ticaret ve konut alanlarının köhneleşmesi gelmektedir. Tarihi kent çekirdeklerinde yer alan bu yapıların günümüz işlevlerini karşılayamamaları ile başlayan süreç onların terk edilerek bakımsız kalmalarına neden olmuştur. Geleneksel konut alanları değişen toplum ve aile yapısı nedeniyle insanların fiziksel konfor şartlarını karşılamamaya başlamış ve geliri yüksek aileler kentlerin yeni yerleşim bölgelerine taşınmış ya da daha büyük kentlere göç etmişlerdir. Kentlerin kalbinin attığı tarihi ticaret alanlarında da benzer bir durum söz konusudur. Küreselleşen dünyada ticaret şekilleri değişmeye başlamış ve ticaret yapan kişiler buna ayak uydurmak için yeni ticaret alanlarına yönelmişlerdir. Geçmişte çoğunlukla geliri yüksek kişilerin yaşadığı, ticaret yaptığı kentin bu prestijli alanları zamanla terk

² Venedik Tüzüğü, 1964.

³ UNESCO, Lahey Sözleşmesi, 1954.

⁴ Venedik Tüzüğü, 1964.

⁵ UNESCO, Dünya Kültürel Mirasının Korunması Hakkında Sözleşme, 1972.

⁶ Avrupa Mimari Miras Tüzüğü, Amsterdam Bildirgesi, 1975.

⁷ ICOMOS, 1996.

⁸ Avrupa Peyzaj Sözleşmesi, Avrupa Konseyi 2000.

⁹ Avrupa Konseyi, Kültürel Mirasın Toplum İçin Değeri, Çerçeve Sözleşme, 2005.

edilmiştir. Terk edilen alanlarda bulunan tarihi yapılar ilk sahipleri tarafından genellikle kentlere göç eden geliri düşük kişilere ya kiraya verilmiş ya da satılmış, sonuç olarak tarihi yapılar el değiştirmeye başlamıştır. Böylece kentin merkezi kırsaldan kente göçmüş geliri düşük işçi ya da işsizlerin yaşadığı alanlara dönüşürken gelir seviyesi yüksek olanlar ise kentin yeni yerleşim alanlarına yani kentin dışına doğru göç etmektedir. Esasında bu hareketler sonrasında tarihi kent merkezlerinde nüfusun demografik yapısının değişmesiyle başlayan süreç fiziksel ve mekânsal değişimle sonuçlanmıştır.

Değişen yaşam biçimlerine ve günümüz kullanımlarına uygun olmayan tarihi yapı ve alanların tekrar kent yaşamına katılması amacıyla günün beklenti ve ihtiyaçlarına göre yeni işlevlerle kullanılması en yaygın koruma yöntemlerinden biridir. Ancak tarihi yapıların korunmasında bir araç olan yeniden işlevlendirme hem yapı hem de kent ölçeğinde bazı sınırlar içinde yapılmalıdır.¹⁰ Aksi halde tarihi yapının orijinal işlevini kaybetmesiyle yapı kullanıcılarının göç etmesi; bu alanların kültürel alt yapısının yok olmasına, kimlik ve karakterlerinin kaybedilmesine yol açabilir.¹¹ Bu bağlamda yapılan onarım ve yeni işlev çalışmaları ile mekânsal, fiziksel ve sosyal değişim/dönüşümler ortaya çıkmaktadır. Bu değişim/dönüşümün önemli sonuçlarından biri de son yıllarda soylulaştırma (gentrification, mutenaştırma, seçkinleştirme) kavramı olarak ifade edilen koruma yaklaşımıdır. Dünyada 1950'li, Türkiye'de ise 1980'li yıllarda, ilk örnekleri İstanbul'da görülen, köhneleşmiş ve gecekondular alanlarına dönüşmüş tarihi kent dokularında soylulaştırma olarak ifade edilen ve kent dokularında değişimler meydana getirmiş çalışmalara başlanmıştır.¹² Esasında sosyolog Ruth Glass tarafından soylulaştırma kavramı ilk kez 1964 yılında kullanılmıştır. Glass bu kavramı, Londra'da terk edilmiş bir endüstri alanındaki işçi konutlarının orta ve üst gelir grupları tarafından satın alınarak yenilenmesi ile bölgenin değişen sosyal yapısının ifade etmek için kullanmıştır.¹³ Soylulaştırmanın tanımı Modern Coğrafya Sözlüğünde (A Modern Dictionary of Geography), kent merkezinde yoksul sınıfın yaşadığı standart altı yapıların modernize edilerek buralara orta sınıf ve varlıklı sınıfın yerleştirilmesi olarak yapılmıştır.¹⁴ Sadece yapıların iyileştirilmesi ve nüfus değişimine işaret eden bu tanımlama eksik ve yetersiz kalmaktadır. Kent merkezleri içinde oldukça değerli araziler üzerinde bulunan kültürel varlıkların rantının yüksek olması da bu alanlarda yapılacak koruma çalışmalarının diğer sosyo-ekonomik sorunlarından. Enlil,¹⁵ soylulaştırma kavramının 1970'lerden sonra daha geniş kapsamlı bir toplumsal dönüşüme işaret ettiğini, kavrama sadece konut alanlarının rehabilitasyonunun neden olduğu bir nüfus değişimi hareketi olarak bakılmaması gerektiğini, aksine kavramın kent merkezlerinin yeniden ele geçirilmesine neden olacak sınıfsal bir proje olarak da değerlendirilebileceğini belirtir. Çünkü soylulaştırma kavramı sadece bir mahallenin ya da bir sokağın canlanması için uygulanan bir kamu yatırımı olmadığı gibi o alana yerleşen üst orta sınıfın yarattığı yeni bir çevreye karşılık değildir. Bunun ötesinde rant ve emlak esaslı da değildir.¹⁶ Bu kavram kentsel yenilemeyi de içine alan tarihi değerleri sürdürülebilirlik, değerini arttırmak, güvenli bir ortam yaratmak ve kentlere estetik biçim kazandırmak gibi çok yönlü amaçları olan bir korumaya işaret eder.¹⁷ Bu bağlamda tarihi yapıların işlevi korunarak iyileştirilmesi ya da turizme hizmet edecek yeni işlevlere uyarlanması soylulaştırma kavramının karşılığı olmayıp daha geniş kapsamlı bir olgunun kent merkezlerinin sınıfsal olarak yeniden yapılanmasının bir boyutudur.¹⁸ Özden soylulaştırmayı "sosyo-kültürel olarak bozulmuş, çöküntüye uğramış ve bu nedenle fiziksel çevresi bozulmuş

¹⁰ Erder, 2007.

¹¹ ICOMOS, 2011.

¹² Çeker ve Belge, 2015: 78.

¹³ Halaç, vd., 2016: 494.

¹⁴ Witherick, vd., 2001; Çeker ve Belge, 2015: 78.

¹⁵ Enlil, 2000: 46.

¹⁶ Kayasü ve Yetişkul, 2013.

¹⁷ Bali 2020: 116.

¹⁸ Enlil, 2000: 47.

alanlarda sosyal yapının ıslah edilmesi” şeklinde tanımlar.¹⁹ Bu nedenle dinamik ve çok boyutlu olan kent içinde yapılacak bir soylulaştırma çalışması toplumsal, ekonomik, demografik, sosyal, siyasi ve teknik gibi birçok alanı kapsamayı ve disiplinler arası bir çalışmayı gerekli kılar.

Türkiye’de mekânsal, fiziksel ve sosyal değişim/dönüşüm sağlayacak iyileştirme çalışmalarının ilk örnekleri İstanbul’da görülmektedir. İstanbul’da sit alanı olan Sultanahmet Bölgesi’nde bulunan Soğukçeşme Sokağı’nda 1986 yılında bir yenileme çalışması yapılmıştır. Yenileme öncesinde, bu sokakta bulunan Roma Sarnıcı araba tamirhanesi olarak kullanılırken sokaktaki evler ve türbe (Naziki Tekkesi) oldukça harap bir durumdaydı ve yıkılması istenmekteydi. Ancak Turing Vakfı’nın çabaları ile sokaktaki yapıların restorasyonları yapılmış, türbe orijinal işlevi ile kullanılırken Roma Sarnıcı lokantaya, geleneksel konutlardan biri İstanbul Kitaplığı’na, diğer konutlar ise pansiyona dönüştürülmüştür.²⁰ Bu sokakta yapılan bu iyileştirme ile sokağın kullanım amacı ve kullanıcı profili değişmiştir. İstanbul dışında küçük kentlerde ise bu çalışmalar 2000’li yıllardan sonra öncelikle sokak sağlıklaştırma çalışmaları olarak başlamıştır. Aynı dönemde, Tokat’ta da tarihi dokularda koruma çalışmaları ilk olarak sokak sağlıklaştırma çalışmaları şeklinde başlamıştır. Tokat Belediyesi tarafından Halit, Bey ve Bey Hamam sokaklarında demografik bir değişim olmadan sadece yapıların sokak cephelerinde sıva tamirati, boyama ve ahşap doğrama değiştirme şeklinde sağlıklaştırma çalışmaları yapılmıştır. Tokat Kültür Müdürlüğü ve OKA desteği ile 2015 yılında Halit Sokak’ta, yapıların rehabilitasyon-restorasyonları, sokağın günümüz konfor koşulları bağlamında fiziksel ve mekânsal kullanımına yönelik müdahaleler ile değişim/dönüşümüne neden olacak bir proje yaptırılmış ve 2017 yılı itibari ile projenin uygulanmasına başlanmıştır.²¹ Ancak uygulanmaya başlanan projede sokağın değişimini/dönüşümünü sağlayacak kararların dikkate alınmadığı görülmüştür.²²

Çalışmanın konusunu oluşturan Sulu Sokak ve çevresi, Tokat kentinin tarihi kent çekirdeği ve ticaret merkezidir. Bu alanda yer alan tarihi yapıların 2000’li yılların başında yapısal ve kullanım durumlarına bakıldığında, pek çoğunun boş, atıl ya da uygun olmayan kullanımlara sahip olduğu görülmekteydi. Bazı yapılar sokak kotunun 5-6 m altında gömülü olarak kaderine terk edilmiş, bazıları ciddi yapısal sorunlara sahip bir şekilde depo olarak kullanılmaktaydı. Genel olarak tüm yapılara bakıldığında cami ve mescit yapıları dışındaki diğer yapıların onarıma ihtiyacı bulunmaktaydı. Tarihi yapıların hem bakımsız ve harap olması hem de değişen yaşam koşulları, beklenti ve istekler nedeni ilk sahipleri tarafından boşaltılmış ve terk edilmişlerdi. Bu tarihlerde artık Sulu Sokak tehlikeli, güvensiz bir gecekondu bölgesi olarak kent merkezinde olmasına karşın kent merkezinden dışlanmıştı. Sulu sokak ve çevresinde ilk restorasyon çalışması 2005 yılında Yağlıbasan (Çukur) Medrese ile başlamıştır. Bu restorasyon tek yapı ölçeğinde, herhangi bir işlev verilmeden, sadece onarımına yönelik olmuştur. Bu alanda yer alan pek çok tarihi yapının 2005 yılından 2022 yılına kadar restorasyonları yapılmış ve bu yapılar farklı işlevlerle kullanılmaya başlanmıştır. Son olarak da Tokat Belediyesi’nin çalışmaları ile sokağın çevre düzenlenmesi yapılmıştır. Bu çalışmada Tokat kentinin tarihi ticaret merkezinin köhneleşmesi ile başlayan sürecin iyileştirilmesine yönelik yapılan koruma çalışmalarının soylulaştırma kavramı üzerinden sorgulanması amaçlanmıştır. Bu amaca yönelik de çalışma literatüre ve 2002 yılından bu yana yazarlar tarafından gerçekleştirilen alan çalışmalarına temellendirilmiştir. Yapılan çalışmalarla Sulu Sokak ve üzerindeki yapılar hakkında geçmişten günümüze bilgiler elde edilmiştir. Tek yapı ölçeğinde müdahalelerin türü, niteliği, derinliği ve kalitesi bu makalede derinlemesine ele alınmamış olup restorasyonlar soylulaştırma üzerinden irdelenmiştir. Elde edilen veriler analiz edilerek Tokat kentinin

¹⁹ Özden, 2001: 258.

²⁰ Şenel ve Ekinci, 2021: 111.

²¹ Akın, 2018: 274.

²² Tokat Kültür Sokağı Fizibilite Projesi, 2015, E. S. Akın, A. Kalınbayrak Ercan, E. Yaprak Başaran tarafından hazırlanan projede sokağın değişimine yol açacak her bir yapı için işlev değişiklikleri ve işlev değişikliklerine uygun çevre düzenleme önerilmiştir. Ancak projenin uygulanması sırasında bu öneriler gözetilmeden sadece sokak zemin değişikliği ve sokağa bakan cephelerde sağlıklaştırma yapılmıştır.

tarihi kent merkezindeki iyileştirme çalışmalarının mekânsal, fiziksel ve sosyal bir değişim/dönüşüm sağlayıp sağlamadığı tartışılmıştır.

1. Çalışma Alanı

Tokat Kalesi üzerinde Roma Dönemi'nde kurulan Tokat kenti, Danişmendliler zamanında ilk olarak kalenin güney eteklerine doğru yayılmaya başlamış ve kentin tarihi kent ve ticaret merkezi bu alanda oluşmuştur. Bu çalışmanın materyalini oluşturan bu alan günümüzde Sulu Sokak ve çevresidir (Foto. 1), (Şekil 1). Anadolu Selçuklu Devleti ve Osmanlı İmparatorluğu'nun Yükseliş Dönemi'nde Anadolu'da önemli ticaret güzergahları Tokat kentinden, Sulu Sokak üzerinden geçmekteydi. Dolayısıyla, ekonomik durumu güçlü olan kentin ticari hayatı Sulu Sokak ve yakın çevresinde geçmekteydi. Osmanlı Devleti'nin son döneminde kent içinde yapılan yol çalışmaları sırasında açılan Gaziosmanpaşa Bulvarı ile bağlanan Sulu Sokak ve çevresinde pek çok geleneksel konut, han, hamam, cami, medrese gibi önemli anıtsal yapılar bulunmaktadır.²³ Cumhuriyet Dönemi'nden 2000'li yıllara kadar ise alanda niteliksiz yapılar inşa edilmiş zamanla kent merkezinin kentin kuzey ve batı yönüne kayması ile Sulu Sokak ve çevresi ticaret merkezi olarak önemini kaybetmiştir.



Foto. 1. Tokat Sulu Sokak ve Çevresinin Görünümü, 2022 (Tokat Vakıflar Bölge Müdürlüğü)



Şekil 1. Tokat ve Sulu Sokak'ın Havadan Görünümü, 2022 (Google Earth görüntüsünden işlenerek)

²³ Akın, 2009: 223-224.

2. Sulu Sokak ve Çevresinin Köhneleşme Süreci

Türkiye’de 1950-1980 yılları arasında kırsaldan kente başlayan göçler yoğun olarak devam etmiş²⁴ ve sonucunda da plansız ve çarpık kentleşme ile karşı karşıya kentler ortaya çıkmıştır. Bu dönemde Anadolu’da küçük bir kent olan Tokat, daha çok dışa göç verdiği için bu olumsuzluklarla daha geç yüz yüze kalmıştır. Hızlı nüfus artışı yaşanmayan kentte Sulu Sokak ve çevresindeki ticari canlılık 1980’li yıllara kadar devam etmiştir (Foto. 2). Tokat tarihi kent çekirdeği Sulu Sokak, Gayrimenkul Eski Eserler Anıtlar Yüksek Kurulu’nun (GEEAYK) 14.11.1981 tarih ve A-3218 sayılı kararı ile 1/5000 ölçekli imar planında 1. derecede kentsel sit alanı içine dâhil edilmiştir.²⁵ 1980 yılına kadar ticari hayatı canlı olan Sulu Sokak’ın kentsel sit alanı içine dâhil edilmesi dışında 2000’lere kadar alanda herhangi bir koruma çalışması yapılmamıştır.

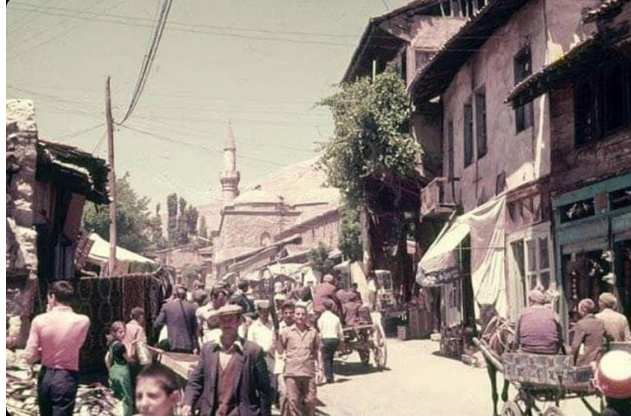


Foto. 2. Tokat Sulu Sokak’ın Ticari Hayatın Canlı Olduğu 1974 Yılı (H. Erdem Arşivi)²⁶

Sulu Sokak ve çevresinde yer alan tarihi yapıların 2000’li yılların başında yapısal ve kullanım durumlarına bakıldığında, pek çoğunun boş, âtıl ya da uygun olmayan kullanımlara sahip olduğu görülmektedir. Bazı yapılar sokak kotununun 5-6 m altında gömülü olarak kaderine terk edilmiş, bazıları ciddi yapısal sorunlara sahip bir şekilde depo olarak kullanılmaktaydı. Genel olarak tüm yapılara bakıldığında cami ve mescit yapıları dışındaki yapıların onarıma ihtiyacı bulunmaktaydı. Görüldüğü üzere tarihi yapıların hem bakımsız ve harap olması hem de değişen yaşam koşulları, beklenti ve istekler nedeni ilk sahipleri tarafından boşaltılmış ve terk edilmişlerdi.

Sulu Sokak’ta terk edilerek bakımsız hale gelen tarihi yapıların yanı sıra alana ya da tarihi yapılara eklenen niteliksiz ek ve yapılar da alanın köhneleşme sürecini hızlandırmıştır. Ayrıca, alanda inşa edilen niteliksiz ek ve yapılarda kullanılmak üzere tarihi yapılardan yapı malzemesi devşirilmesi de tarihi yapılara verilen zararları arttırmıştır. Örneğin, Tokat Vakıflar Bölge Müdürlüğü’nde görevli mimar Özkan Öner²⁷ ile yapılan görüşmeler sırasında Sulu Sokak’ta yer alan Deveci Han’ın iç avlusunda bulunan havuzun sökülerek Deveci Han’a bitişik inşa edilen niteliksiz konut alanına taşındığı, Deveci Han’ın restorasyonu sırasında ise yerine geri yerleştirildiği ifade edilmiştir. Sulu Sokak ve çevresinde inşa edilen niteliksiz eklerden biri Deveci Han’ın batı duvarına, Han’ın duvarı da kullanılarak inşa edilen niteliksiz konut alanıdır (Foto. 3). Bu niteliksiz konut alanı 2002 yılında yıkılmıştır.²⁸ Sokak’taki diğer niteliksiz yapı ise inşa tarihi tam olarak bilinmeyen ve tarihi niteliği olmayan Demirciler Han’dır. Yağlıbasan (Çukur) Medresesi’nin doğu yönünde bulunan bu han, tamirat ve hurda işlerinin

²⁴ Yavuz, 2020: 99.

²⁵ Erkara, 2019: 62.

²⁶ URL 1.

²⁷ Özkan Öner, kişisel görüşme, 2009.

²⁸ Özkan Öner, kişisel görüşme, 2023.

yapıldığı dükkanlar olarak kullanılmaktaydı (Foto. 4). Sokağın sosyal dokusunu, işlevini ve silüetini bozan bu niteliksiz yapı 2008 yılında yıkılmıştır.²⁹

2000'li yıllara gelindiğinde Sulu Sokak ve çevresinde bulunan tarihi yapılar terk edilerek, bilinçli ve bilinçsiz bir şekilde tahrip edilerek, depo gibi uygun olmayan işlevlerle kullanılarak, alana ve yapılara niteliksiz ekler eklenerek köhneleşmiştir. Böylece, kentin kültürel mirasında çok önemli yer tutan Sulu Sokak ve çevresi, kentin merkezinde çöküntü alanına dönüşmüştür (Foto. 5).



Foto. 3. 1980'li Yıllar, Deveciler Han'ın Batı Duvarına Bitişik Oluşturulmuş Niteliksiz Konut Alanı (H. Erdem Arşivi)³⁰



Foto. 4. Niteliksiz Demirciler Han Yıkılmadan Önce, 2006 (E. S. Akın Arşivi)

²⁹ Özkan Öner, kişisel görüşme, 2022.

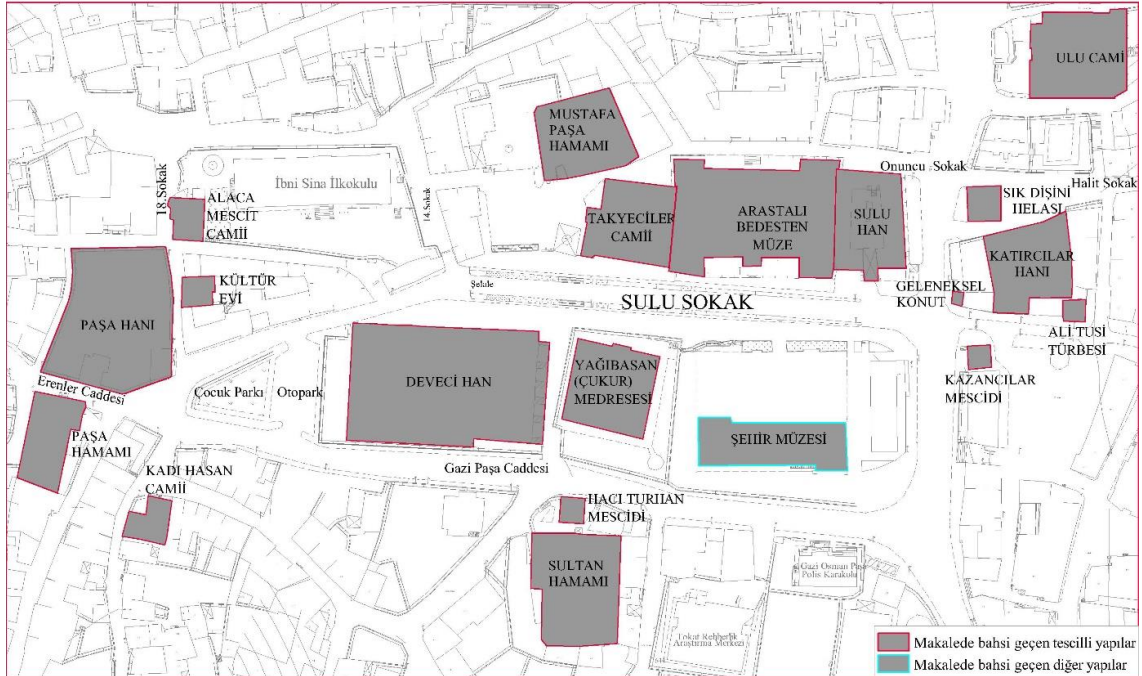
³⁰ URL 2.



Foto. 5. Tokat Sulu Sokak ve Çevresinin Görünümü, 2006 (E. S. Akın Arşivi)

2.1. Sulu Sokak Üzerinde Bulunan Tarihi Yapıların Korunması Çalışmaları

Günümüzde Sulu Sokak üzerinde, geçmişte ticaretin yoğun olduğu alanda Danişmend Dönemi'ne ait bir medrese (Yağıbasan), Osmanlı Dönemi'ne ait üç han (Deveci, Paşa, Sulu), bir bedesten (Arastalı Bedesten), bir cami (Takyeciler) ve iki hamam (Paşa, Mustafa Ağa) bulunmaktadır. Sulu Sokak'ın yakın çevresinde ise Anadolu Selçuklu Dönemi'ne ait bir cami (Ulu), bir hamam (Sultan), bir türbe (Ali Tusi) ve bir mescid (Alaca), Osmanlı Dönemi'ne ait bir han (Katırcılar), pek çok mescid (Kadı Hasan Paşa, Kazancılar), bir hamam kalıntısı (Sık Dışını Helası) ve geleneksel konutlar bulunmaktadır (Şekil 2), (Tablo 1).



Şekil 2. Tokat Sulu Sokak ve Sokakta Bulunan Tarihi Yapıların Vaziyet Planı, 2022
(Tokat Belediyesi'nden alınan tadilatlı halihazır plan üzerinden işlenerek)

Tablo 1. Sulu Sokak'ta yer alan tarihi yapılara ait bilgiler

	Yapının ismi	İnşa Tarihi ve Tescil Durumu	Orijinal İşlev	Mülkiyet	İşlev		Restorasyon Durumu ve Yılı
					2000'li Yılların Başı	Yeni İşlev	
Sulu Sokak Üzerinde	Yağlıbasan (Çukur) Medresesi	1148-1157 (Danışmend) Tescilli	Medrese	Vakıflar Genel Müdürlüğü	Kahvehane	Müze (Bilim)	1. 2006 (İşlev verilmeden) 2. 2022 (İşlev verilerek)
	Mustafa Ağa Hamamı	14. Y.Y. (A. Selçuklu) Tescilli	Hamam	Özel*	Kullanılmıyor	Müze (Hamam ve Su)	Devam Ediyor
	Arastalı Bedesten	16. Y.Y. (Osmanlı) Tescilli	Ticaret	Vakıflar Genel Müdürlüğü	Kullanılmıyor	Müze (Arkeoloji ve Etnografya)	1. 2008 (işlev verilmeden) 2. 2012 (İşlev verilerek)
	Deveci Han	15-16. Y.Y. (Osmanlı) Tescilli	Konaklama + Ticaret	Vakıflar Genel Müdürlüğü	Kullanılmıyor	Konaklama+ Ticaret	1. 2012 (İşlev verilerek) 2. Devam ediyor (Farklı İşlevle)
	Sulu Han	Bilinmiyor (Osmanlı) Tescilli	Konaklama	Vakıflar Genel Müdürlüğü	Aşevi	Tokat Müzesi İdari Bölümü	2022
	Paşa Hanı	1752 (Osmanlı) Tescilli	Konaklama	Özel	Giriş Portalı Bakkal	Kullanılmıyor	Yapılmadı
	Katırcılar Han	Bilinmiyor (Osmanlı) Tescilli	Konaklama	Özel	Niteliksiz Dükkan	Niteliksiz Dükkan	Yapılmadı
	Ali Tusi Türbesi	1233-1234 (A. Selçuklu) Tescilli	Türbe	Vakıflar Genel Müdürlüğü	Türbe	Türbe	Basit Onarım Bilinmiyor
	Takyeciler Cami	15. Y.Y. (Osmanlı) Tescilli	Cami	Vakıflar Genel Müdürlüğü	Cami	Cami	1. 1871-1872 2. I. Dünya Savaşı 3. 1964-1965
	Kazancılar Mescidi	1518 (Osmanlı) Tescilli	Mescid	Vakıflar Genel Müdürlüğü	Mescid	Mescid	Yapılmadı
Sulu sokak Yakın Çevresi	Sultan Hamamı	13. Y.Y. (A. Selçuklu) Tescilli	Hamam	Vakıflar Genel Müdürlüğü	Kullanılmıyor	Hamam	Devam Ediyor
	Paşa Hamamı	1435 (Osmanlı) Tescilli	Hamam	Özel	Kullanılmıyor	Kullanılmıyor	Yapılmadı
	Sık Dişini Helası	15. Y. Y. (Osmanlı) Tescilli	Hamam	Belediye	Kullanılmıyor	Müze (Su ve Temizlik)	2022
	Alaca Mescid	1301 (A. Selçuklu) Tescilli	Mescid	Vakıflar Genel Müdürlüğü	Mescid	Mescid	1. 1939 Basit Onarım 2. 1952 Basit Onarım
	Ulu Cami	1678 (Osmanlı) Tescilli	Cami	Vakıflar Genel Müdürlüğü	Cami	Cami	Basit Onarım Bilinmiyor
	Kadı Hasan Paşa Cami	15. Y. Y. (Osmanlı) Tescilli	Cami	Vakıflar Genel Müdürlüğü	Cami	Cami	Basit Onarım Bilinmiyor
	Hacı Turhan Mescidi	1472 (Osmanlı) Tescilli	Mescid	Vakıflar Genel Müdürlüğü	Kullanılmıyor	Mescid	2008
	Kültür Evi	19. Y.Y. (Osmanlı) Tescilli	Konut	Vakıflar Genel Müdürlüğü	Kullanılmıyor	Müze (Kültür Evi)	2012

* 2018 yılında yapılan bir protokol ile restorasyonu karşılığında 49 yıllığına Tokat Valiliği, Tokat Belediyesi ve Tokat İl Özel İdaresi'ne kiralanmış

Çalışma kapsamındaki yapılar kronolojik sıra ile medrese, bedesten, han, hamam, cami, mescit ve konut sıralamasında ele alınmıştır.

Yağıbasan (Çukur) Medresesi: Danişmend Dönemi'ne ait sokağın en erken tarihli yapısı olan medresenin inşası 12. yüzyıl ortalarına (1151-1152) dayandırılmaktadır.³¹ Sulu Sokak'ta Yağıbasan (Çukur) Medresesi'nin restorasyon çalışmaları, Sulu Sokak'ın koruma çalışmalarının başlangıcıdır (Şekil 2), (Foto. 6). Sulu Sokak'ta ilk bilimsel restorasyon çalışması Yağıbasan (Çukur) Medresesi'nde başlanmış ve 2006 yılında tamamlanmıştır. Sulu Sokak'ta zemin kotu yükseldiği için Yağıbasan Medresesi restorasyonunda yol kotundan 4-5 m aşağı inilmiş ve yapının alt katı gün yüzüne çıkarılmıştır. Bu restorasyon sonrasında yapının üstü açık olan kubbesi kapatılmıştır (Foto. 7, 8). İşlev verilmeden restorasyonu gerçekleştirilen bu yapı 2020'lere kadar kullanılmamıştır. Kullanılmadığı bu süreç içerisinde birkaç kez daha onarım geçiren yapı, Bilim Müzesi olarak işlevlendirilerek tekrar onarım görmüş ve 2022 yılında kullanıma açılmıştır (Tablo 1).



Foto. 6. Yağıbasan (Çukur) Medresesi'nin Restorasyonu Yapılmadan Önce, 2004 (Tokat Vakıflar Bölge Müdürlüğü)



Foto. 7. Yağıbasan (Çukur) Medresesi'nin Kubbesinin Kapatılmadan Önceki Durumu, 2007 (E.S. Akın Arşivi)

³¹ Aslanapa, 1993: 135.



Foto. 8. Yağlıbasan (Çukur) Medresesi'nin Kapatılmış Kubbesi, 2012 (E. S. Akın Arşivi) ve 2022 Yılları (A. Kalınbayrak Ercan Arşivi)

Tokat Arastalı Bedesten: Polonyalı Simeon'un 16. yüzyıl sonlarına tarihlendirdiği³² Osmanlı Dönemi'ne ait olan Tokat Arastalı Bedesteni'nin 2007'de başlayan ve 2008 yılında tamamlanan restorasyonu işlev verilmeden gerçekleşmiştir.³³ Tokat Müzesi'ne dönüştürülmesi karar verilen yapı tekrar restorasyon süreci geçirerek 2012 yılında kullanıma açılmıştır (Şekil 2), (Foto. 9, 10, 11), (Tablo 1).

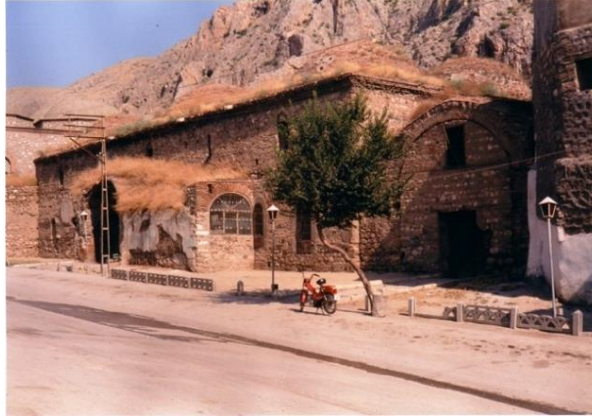


Foto. 9. Arastalı Bedesten Restorasyon Öncesi, 2004 (Tokat Vakıflar Bölge Müdürlüğü)



Foto. 10. Arastalı Bedesten Restorasyon Çalışmaları, 2007 (E. S. Akın Arşivi)

³² Cezar, 1985.

³³ Akın ve Özen, 2013: 35.



Foto. 11. Arastalı Bedesten, 2022 (A. Kalınbayrak Ercan Arşivi)

Deveci Han: Kitabesi bulunmayan Deveci Han, yapım tekniği, malzeme ve mimari planlaması ile 15. veya 16. yüzyıla tarihlendirilen bir Osmanlı Dönemi yapısıdır³⁴ (Şekil 2). Deveci Han'a 1950'li yıllara kadar develerle gelinip orijinal işlevin devam ettirildiği, alanda yaşayanlar tarafından ifade edilmektedir. Yapı, 1950'lerden sonra sırasıyla orman deposu, belediye hayvan pazarı ve haftalık Cuma pazar yeri, 1980'lerde Belediye Temizlik İşleri Müdürlüğü, sonrasında 2-3 yıl boyunca da yediemin deposu olarak kullanılmıştır.³⁵ Deveci Han 2000'li yılların başında alandaki en harap durumdaki yapı olup (Foto. 12), 2006 yılında iç tonozlarının yıkılması ile yıkılma durumuna gelmiştir. Yapının bunun yanı sıra başka problemleri de bulunmaktaydı. Deveci Han'ın doğusunda bulunan ve develerin kaldığı ahırlar uygun olmayan şekilde depo, batı yönündeki duvarı ise 2002 yılına kadar niteliksiz konut yapılarının duvarı olarak kullanılmaktaydı (Foto. 13, 14, 15).

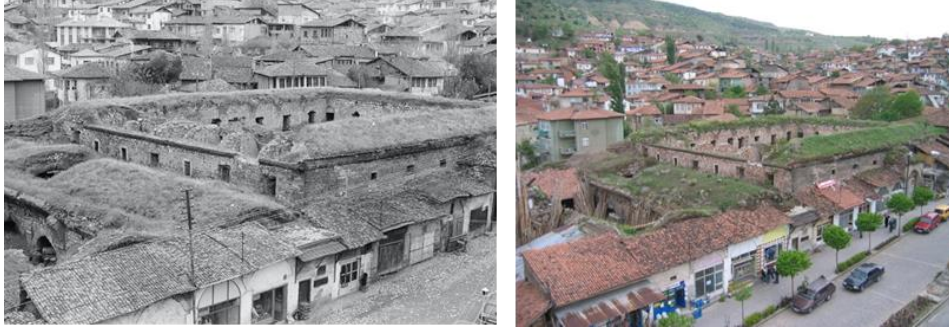


Foto. 12. Tarihi bilinmeyen ve 2003 Yıllarında Deveci Han (Tokat Vakıflar Bölge Müdürlüğü Arşivi)



Foto. 13. Deveci Han, 2005 (E. S. Akın Arşivi)

³⁴ Yavi, 1986: 84.

³⁵ Mehmet Aykun, kişisel görüşme, 2019; Akın ve Demiroğlu İzgi, 2021: 148.



Foto. 14. Develerin Konakladığı Ahırlarda Görülen Yapısal Hasarlar ve Depo Kullanımları, 2008 (Tokat Vakıflar Bölge Müdürlüğü)



Foto. 15. Deveci Han'ın Etrafındaki Niteliksiz Ekler Kaldırıldıktan Sonra, 2007 (E. S. Akın Arşivi)

Deveci Han'ın restorasyonu, Tokat Gaziosmanpaşa Üniversitesi Devlet Konservatuvarı olarak yeniden işlevlendirilmesi ile gündeme gelmiş ve restorasyon projesi buna uygun olarak hazırlanmıştır. Restorasyon çalışmalarına 2009 yılında başlanmış, hanın doğu-batı duvarlarındaki ekler yıkılmış ve 2012 yılında restorasyonu tamamlanarak Tokat Gaziosmanpaşa Üniversitesi Devlet Konservatuvarı olarak kullanılmaya başlanmıştır. Ancak alanın kullanıcılarının değiştirilmesine yönelik de verilmiş olan bu işlev, yapının ve alanın kullanıcılarının ihtiyaçlarını karşılayamayınca 2019 yılının sonunda yapı boşaltılmış ve tekrar farklı bir işlevle, "butik otel" olarak restorasyon süreci başlamıştır³⁶ (Foto. 16), (Tablo 1).



Foto. 16. Deveci Han'ın Konservatuvar Olarak Kullanılması, 2014 (E. S. Akın Arşivi) ve Konservatuvarın Taşındığı Boş Durumu, 2022 (A. Kalınbayrak Ercan Arşivi)

³⁶ Akın ve Demiroğlu İzgi, 2021: 149.

Sulu Han: Sulu Han, Osmanlı Dönemi yapısı olup inşa tarihi bilinmemektedir. Bilinen ilk onarımı Vakıflar Müdürlüğü tarafından 1957 yılında gerçekleştirilmiştir.³⁷ 1995-2015 yılları arasında aşevi olarak kullanılan Sulu Han'ın 2022'de tamamlanan restorasyonu sonrasında Tokat Müzesi idari binası olarak kullanılmaktadır³⁸ (Şekil 2), (Foto. 17), (Tablo 1).



Foto. 17. Sulu Han'ın Aşevi Olarak Kullanımı, 2006 (E. S. Akın Arşivi) ve 2022 (A. Kalınbayrak Ercan Arşivi)

Paşa Han: Sadece dış duvarları günümüze gelmiş olan Paşa Han, Osmanlı Dönemi'nde, 1752 tarihinde inşa edilmiştir.³⁹ Özel mülkiyette bulunan Han'ın günümüze gelen en değerli kısmı giriş portalidir (Şekil 2), (Foto. 18), (Tablo 1).



Foto. 18. Paşa Han Giriş Portalı, 2006 (E. S. Akın Arşivi) ve 2022 (A. Kalınbayrak Ercan Arşivi)

Katırcılar Han: Osmanlı Dönemi olduğu düşünülen yapı özel mülkiyettedir. Hanın Sulu Sokak yönünde ahşap, Halit Sokak yönünde de basık kemerli giriş kapıları bulunmaktadır. Kapalı ve kullanılmayan yapı hasar almış durumdadır (Şekil 2), (Foto. 19, 20), (Tablo 1).



Foto. 19. Katırcılar Han'ın Kuzey ve Güney Girişleri, 2006 (E. S. Akın Arşivi)

³⁷ Yavi, 1986: 83.

³⁸ Özkan Öner, kişisel görüşme, 2023.

³⁹ Yavi, 1986: 85.



Foto. 20. Katircılar Han'ın Kuzey ve Güney Girişleri, 2022 (A. Kalınbayrak Ercan Arşivi)

Mustafa Ağa Hamamı: İnşa tarihi tam olarak bilinmeyen Mustafa Ağa Hamamı'nın adı, 1364 tarihli Mehmed-i Muhiddin (Ahi Paşa) Vakfiye'sinde yer alan vakıf gelirlerinde geçmektedir. Bu nedenle bu tarihten önce inşa edildiği ve Anadolu Selçuklu Dönemi yapısı olduğu düşünülmektedir.⁴⁰ Çifte Hamam olarak inşa edilen hamam 1970 yılında bir onarım geçirmiş, yapının zemin ve duvar malzemeleri değiştirilmiştir. Değiştirilen zemin ve duvar malzemeleri nedeniyle yapının sıcaklık dengesi bozulmuş, hamam ısıtılamamış ve kullanılamaz hale gelmiştir.⁴¹ Bu hatalı onarımdan sonra kullanılmayan yapı terk edilmiş ve harabe haline gelmiştir (Şekil 2). Özel bir vakfın mülkiyetinde (Ahi Paşa) bulunan Hamam, 2018 yılında restorasyonu karşılığında Tokat Valiliği, Belediyesi ve İl Özel İdaresi'ne bir protokolle 49 yıllığına kiralanmıştır.⁴² Hamam ve Su Müzesi işlevi verilen yapının restorasyonu devam etmektedir (Foto. 21, 22), (Tablo 1).



Foto. 21. Mustafa Ağa Hamamı, 1930⁴³



Foto. 22. Mustafa Ağa Hamamı, 2005 (E. S. Akın Arşivi) ve 2022 (A. Kalınbayrak Ercan Arşivi)

⁴⁰ Eravşar, 2004: 50.

⁴¹ Eravşar, 2004: 43.

⁴² Özkan Öner, kişisel görüşme, 2022.

⁴³ Karagülle ve Savuran, 1931, akt. Altunsoy, 2021: 54, şekil 3.24.

Takyeciler Cami: Osmanlı Dönemi'ne ait Takyeciler Cami 15. yüzyılda, Osmanlı Döneminde inşa edilmiş, 1871-1972 yıllarında onarım görmüş ve I. Dünya Savaşı sırasında kubbe olan örtüsü kırma çatı ile değiştirilmiştir. Vakıflar Genel Müdürlüğü 1964-1965 yılları arasında caminin üst örtüsünü orijinal hale getirmiştir.⁴⁴ Cami iyi durumda olup alanın en büyük ibadet yapısıdır (Şekil 2), (Foto. 23), (Tablo 1).



Foto. 23. Takyeciler Cami, 2003 (Tokat Vakıflar Bölge Müdürlüğü), 2006 (E. S. Akın Arşivi) ve 2022 (A. Kalınbayrak Ercan Arşivi)

Kazancılar Mescidi: Sulu Sokak üzerinde yer alan kare planlı mescid, üzerinde bulunan kitabesine göre 1518 yılında inşa edilmiş bir Osmanlı Dönemi yapısıdır.⁴⁵ Geçmişten günümüze iyi bir durumda ulaşılmış olan yapı mescit olarak kullanılmaktadır (Şekil 2), (Foto. 24), (Tablo 1).



Foto. 24. Kazancılar Mescidi, 2005 (E. S. Akın Arşivi) ve 2022 (A. Kalınbayrak Ercan Arşivi)

Ali Tusi Türbesi: Anadolu Selçuklu Dönemi'nde 1233 yılında inşa edilen Ali Tusi Türbesi, tuğla malzemesi ve sarı zemin üzerine mavi çini süslemeleri ile döneminin ilgi çeken örneklerindedir. Kitabesine göre yapı, Ebu'l Kasım bin Ali el-Tusi tarafından 1233-1234 yıllarında inşa ettirilmiştir⁴⁶ (Şekil 2), (Foto. 25), (Tablo 1).



Foto. 25. Ali Tusi Türbesi, 2005 (E. S. Akın Arşivi) ve 2022 (A. Kalınbayrak Ercan Arşivi)

⁴⁴ Uysal, 1986: 337.

⁴⁵ Akyüz vd., 2010: 79.

⁴⁶ Akın, 2009: 51.

2.2. Sulu Sokak'ın Yakın Çevresinde Bulunan Tarihi Yapıları Korunma Çalışmaları

Sultan Hamamı: Anadolu Selçuklu Dönemi'ne ait olan Sultan Hamamı, çifte hamam olarak inşa edilmiş olup 13. yüzyıla tarihlendirilmektedir⁴⁷ (Şekil 2). Daha önce özel mülkiyette olan hamam oldukça tahribat yaşamış ve 2010'lu yıllara harap halde ulaşmıştır. Tokat Vakıflar Bölge Müdürlüğü'nün yapıyı kamulaştırması ile 2018 yılında başlayan restorasyon çalışmaları hala sürmektedir (Foto. 26, 27, 28), (Tablo 1).



Foto. 26. Sultan Hamamı, 1935⁴⁸ ve 2005 (E. S. Akın Arşivi)



Foto. 27. Sultan Hamamı'nın Restorasyonu Sırasında⁴⁹



Foto. 28. Sultan Hamamı, 2022 (A. Kalınbayrak Ercan Arşivi)

⁴⁷ Eravşar, 2004: 26.

⁴⁸ Karagülle ve Savuran, 1931, akt. Altunsoy, 2021: 60, şekil 3.32c.

⁴⁹ Altunsoy, 2021: 61, şekil 3.33.

Paşa Hamamı: Tek hamam olarak inşa edilen yapı Osmanlı Dönemi'nde Yörgüç Paşa tarafından 1435 yılında yaptırılmıştır.⁵⁰ Zamanla yol kotu altında kalmaya başlayan yapı uzun yıllardır hamam olarak kullanılmamaktadır. Özel mülkiyette olan yapı depo gibi kullanılmakta ve gittikçe hasar almaktadır (Şekil 2), (Foto. 29), (Tablo 1).



Şekil 29. Paşa Hamamı, 2006 (E. S. Akın Arşivi) ve 2022 (A. Kalınbayrak Ercan Arşivi)

Sık Dişini Helası (Tuvalet Kalıntısı): Tokat Belediyesi'nin mülkiyetinde bulunan ve günümüze ulaşmamış bir hamam yapısının bir bölümü olduğu düşünülen yapı, halk arasında Sık Dişini Helası olarak anılmaktadır. Tokat kentinde uzun yıllar tuvalet olarak kullanılmış olan yapının restorasyonu sırasında yapılan kazı çalışmalarında özgün kanalizasyon sistemine ulaşılmıştır⁵¹ (Şekil 2), (Foto. 30). Yapının 2022 yılında tamamlanan restorasyonu ile Su ve Temizlik Müzesi olarak faaliyete geçmiştir (Tablo 1).



Foto. 30. Sık Dişini Helası, 2005 (E. S. Akın Arşivi) ve 2022 (A. Kalınbayrak Ercan Arşivi)

Ulu Cami: Tokat Kalesi'nin güney eteklerinde yer alan cami, Anadolu Selçuklu Dönemi'nde inşa edilmiş ve 1678 tarihinde eski temelleri esas alınarak Osmanlı Dönemi'nde yeniden yaptırılmıştır⁵² (Şekil 2), (Foto. 31). Cami içinde yer alan kalemışı süslemeleri dikkat çekicidir. Orijinal işlevi ile kullanılmaya devam etmektedir (Tablo 1).



Foto. 31. Ulu Cami, 2006 (E. S. Akın Arşivi) ve 2022 (A. Kalınbayrak Ercan Arşivi)

⁵⁰ Eravşar, 2004: 71.

⁵¹ Kavukçuoğlu Yüzer, 2022: 273.

⁵² Erdemir, 1986: 298-299.

Alaca Mescid: Sulu Sokak'ın çok yakınında bulunan mescid Anadolu Selçuklu Dönemi (1300-1301) yapısıdır.⁵³ Yapı, orijinal işlevinde, mescid olarak kullanılmaktadır (Şekil 2), (Foto. 32). Yapının 1939 depremi sonrasında zarar gören minaresi deprem sonrası onarılmış ve yapının tamamı da 1952 yılında basit onarım görmüştür⁵⁴ (Tablo 1).

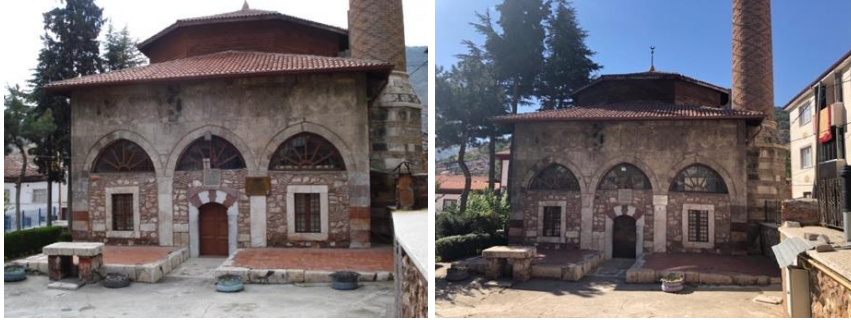


Foto. 32. Alaca Mescid, 2006 (E. S. Akın Arşivi) ve 2022 (A. Kalınbayrak Ercan Arşivi)

Kadı Hasan Cami: Osmanlı Dönemi'ne ait küçük bir cami olan yapının tam olarak inşa tarihi bilinmemektedir. Yapı, Tokat'ta bulunan Hamza Bey Cami ile benzerliği nedeniyle 15. yüzyıl başlarına tarihlendirilmektedir⁵⁵ (Şekil 2), (Foto. 33). Orijinal işlevi ile kullanılmaktadır (Tablo 1).



Foto. 33. Kadı Hasan Paşa Cami, 2006 (E. S. Akın Arşivi) ve 2022 (A. Kalınbayrak Ercan Arşivi)

Hacı Turhan Mescidi: Basit kare planlı ve tek kubbeli yapı 1473 yılında, Osmanlı Dönemi'nde inşa edilmiştir.⁵⁶ Hacı Turhan Mescidinin zemin seviyesi günümüz yol zemin seviyesinin 3-4 m altındadır (Şekil 2). 2000'li yılların başlarına harabe halinde ulaşan yapının restorasyonu 2008 yılında tamamlanmış ve yapı orijinal işlevi ile kullanıma kazandırılmıştır (Foto. 34), (Tablo 1).



Foto. 34. Hacı Turhan Mescidi'nin Restorasyon öncesi Durumu, 2003 (Tokat Vakıflar Bölge Müdürlüğü) ve 2022 (A. Kalınbayrak Ercan Arşivi)

⁵³ Bakırer, 1981: 502; Akın, 2009: 46.

⁵⁴ Akyüz vd., 2010: 36.

⁵⁵ Gündoğdu, v.d., 2006: 101.

⁵⁶ Akın, 2009: 121.

Kültür Evi: Yapım tekniği, malzeme ve süsleme unsurları ile 19. yüzyıla tarihlendirilebilen bu geleneksel konut,⁵⁷ 2000'lerin başına oldukça harap halde ulaşmıştır (Şekil 2), (Foto. 35, 36). Yeşilirmak Havzası Kalkınma Birliği'nin teşvikleri ile Sivas Kültür ve Tabiat Varlıklarını Koruma Kurulu'nca 01.09.2009 tarih ve 1390 sayılı karar ile tescil edilen konutta 2010 yılında restorasyon başlamıştır.⁵⁸ Müze işlevi ile restorasyonu yapılan ve 2012 yılında Tokat Kültür Evi olarak hizmete açılan konutta yöreye ait geleneksel konut mekân öğelerinin tanıtımı yapılmaktadır (Foto. 37), (Tablo 1).



Foto. 35. Kültür Evi Restorasyon Öncesi Ön Cephe, 2006 (E. S. Akin Arşivi) ve Arka Cephe, 2006 (H. Erdem Arşivi)



Foto. 36. Kültür Evi Restorasyon Öncesi, 2006 (H. Erdem Arşivi)



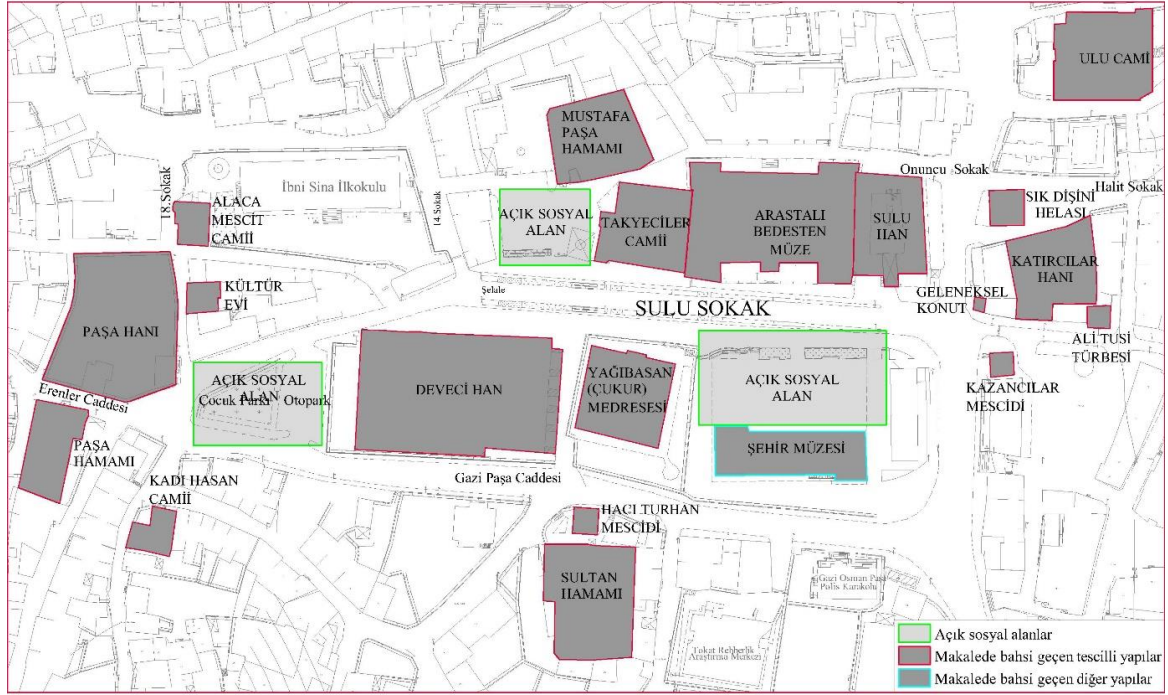
Foto. 37. Kültür Evi, 2022 (A. Kalınbayrak Ercan Arşivi)

⁵⁷ Gülebenzer, 2016: 62.

⁵⁸ URL 3.

2.3. Sulu Sokak'ta Bulunan Açık Sosyal Alanlarda Yapılan Çalışmalar

Sulu Sokak'ta restorasyon çalışmaları başlamadan önce sadece Takyeciler Camii önünde yer alan bir açık alan bulunmaktaydı. Bu açık alanda daha çok erkeklerin kullandığı bir çay evi yer almaktaydı. Sulu Sokak'ta 2005 yılından itibaren başlayan koruma çalışmaları sırasında Deveçiler Han'ın batı yönündeki geçekonu alanı ve Yağibasın Madresesi'nin doğusunda bulunan niteliksiz Demirciler Han'ın yıkılması ile iki açık alan daha ortaya çıkmış ve alanda toplam üç açık alan oluşmuştur (Şekil 3).



Şekil 3. Tarihi Ticaret Merkezinde Yer Alan Açık Sosyal Alanları Gösteren Vaziyet Planı, 2022 (Tokat Belediyesi'nden Alınan Tadilatlı Halihazır Plan Üzerinden İşlenerek)

Yağibasın Madresesi'nin doğusunda Demirciler Han'ın yıkılması ile oluşan açık sosyal alan Sulu Sokak tarihi kent çekirdeğinin odak noktası niteliğindedir. Demirciler Han 2008 yılında yıkıldıktan sonra ortaya çıkan alanın bir bölümünde 2011'de tamamlanan modern bir yapı inşa edilmiştir. Tokat Şehir Müzesi olarak 2018'de faaliyete geçen yapı, Vakıflar Genel Müdürlüğü tarafından Tokat Belediyesine kiraya verilmiştir⁵⁹ (Foto. 38, 39). Müze'de Tokat'ın Osmanlı ve Erken Cumhuriyet Dönemlerine tarihlendirilen etnografik eserler sergilenmektedir (Foto. 26).



Foto. 38. Demirci Han Yıkıldıktan Sonra, 2009 (E. S. Akın Arşivi)

⁵⁹ Özkan Öner, kişisel görüşme, 2023.



Foto. 39. Demirciler Han Yıkıldıktan Sonra Ortaya Çıkan Alanın Bir Kısımında İnşa Edilen Tokat Şehir Müzesi ve Önündeki Açık Alan, 2022 (A. Kalınbayrak Ercan Arşivi)

Takyeciler Cami ve Mustafa Ağa Hamamı'nın önünde bulunan açık alan önemli bir toplanma mekânıdır. Hatta Deveciler Han'ın konservatuvar olarak kullanılması sırasında öğrenciler de bu alanı kullanmaktaydı.⁶⁰ Bu açık alan yıllardır zemin döşemesi, yeşil dokusu ve çay evi ile alana kimlik ve karakter veren önemli bir toplanma mekânıydı (Foto. 40, 41).



Foto. 40. Geçmişte Takyeciler Cami ve Mustafa Ağa Hamamı Önü⁶¹



Foto. 41. Geçmişte Takyeciler Cami ve Mustafa Ağa Hamamı Önü⁶²

Bu alana geçmişten günümüze bakıldığında çok değişiklik geçirmediği, ancak 2022 yılında başlayan ve hala devam eden çevre düzenleme çalışmaları ile yenilenme sürecine girdiği görülmektedir. Sulu Sokak'ın toplanma mekânında yer alan çay ocağının olduğu yapı yıkılmıştır (Foto. 42). Çay evi, zemin malzemesi ve yeşil dokusu ile Sulu Sokak'a kimlik ve karakter veren bu alan, betonlaştırılan zemin malzemesi ve inşa edilen ek yapılar ile kimlik ve karakterini değiştirmektedir (Foto. 43).

⁶⁰ Akın vd., 2021: 157.

⁶¹ URL 4 ve URL 5.

⁶² URL 6.



Foto. 42. Günümüzde Yıkılmış Çay Ocağının Takyeciler Cami Şadırvanı Ardından Görüntüsü⁶³



Foto. 43. Takyeciler Cami ve Mustafa Ağa Hamamı'nın Önünde Yeni Yapılan Düzenlemeler, 2022
(A. Kalınbayrak Ercan Arşivi)

Deveci Han'ın batı duvarına bitişik gecekonduların yıkılması alanı kentsel ölçekte ayağa kaldıran diğer önemli bir adım olmuştur. Çok büyük olmayan bu alan otopark olarak düzenlenmiştir (Foto. 44). Ancak otopark ihtiyacının kolayca çözümlenmesine yönelik bu düzenleme önemli bir açık sosyal alanın kaybolmasına neden olmuştur.



Foto. 44. Deveci Han'ın Batısında Bulunan Alan, 2022 (A. Kalınbayrak Ercan Arşivi)

⁶³ URL 7.

2.4. Sulu Sokak'ta Peyzaj Düzenlemeleri ve Cephe Sağıklaştırma Çalışmaları

Sulu Sokak boyunca yapılan peyzaj düzenlemeleri ile zemin döşemesi ve sokağın ortasından geçen su ögesine müdahaleler yapılmıştır. Yüzyıllardır Sulu Sokak'ın tam ortasından geçen ve sokağa adını veren su ögesi yeni düzenlemeler ile sokağın her iki yanına taşınmıştır (Foto. 45, 46). Bu uygulama kent belleğinin değışmesine neden olabilecek bir uygulamadır. Sokağın zemin malzemesi değıştirilmiş ve develerin gelip konakladığı Deveci Han'a atf yapan deve, insan figürleri, oturma alanları sokağa yerleştirilmiştir (Foto. 47, 48). Sulu Sokak'a genel olarak bakıldığında zemin döşemesi sokağın kimlik ve karakterine uygun olmayan, betonlaşmış ve yeşilin olmadığı bir alana dönüşmüştür.



Foto. 45. Sulu Sokak 2005 ve 2012 Yıllarında Sokak Ortasından Geçen Su Ögesi (E. S. Akın Arşivi)



Foto. 46. Sulu Sokak, 2022 (A. Kalınbayrak Ercan Arşivi)



Foto. 47. Deve ve İnsan Figürleri, 2022 (A. Kalınbayrak Ercan Arşivi)



Foto. 48. Yeşil Alanların Olmadığı Betonlaşmış Sulu Sokak, 2022 (A. Kalınbayrak Ercan Arşivi)

Bu alanlar dışında cephe ve sokak düzenleme çalışmaları da yapılmıştır. Deveci Han'ın giriş cephesinin karşısında özel mülkiyette bulunan niteliksiz yapılarda da cephe sağlıklılaştırma yapılmıştır (Foto. 49). Yine Katırcılar Han'ın bitişiğinde bulunan geleneksel bir konutun restorasyonu yapılmış ve niteliksiz çay ocağı yenilenmiştir (Foto. 50).



Foto. 49. Niteliksiz Yapılarda Cephe Sağıklaştırma, 2022 (A. Kalınbayrak Ercan Arşivi)



Foto. 50. Restorasyonu Yapılan Geleneksel Konut ve Yenilenmiş Çay Ocağı, 2015 ve 2022 (A. Kalınbayrak Ercan Arşivi)

Tartışma ve Sonuç

Bir kentin gündelik yaşamı kentlerin kamusal alanlarında geçen faaliyetleri ile ilgilidir. Tarihi kent merkezleri bu bağlamda geleneksel üretimin yapıldığı ve bunun dağıtıldığı, sosyal faaliyetlerin geçtiği alanlar olarak kentlerin kalbidir. Zamanla insanların taleplerinin değişmesi ile

tarihi yapıların bu taleplere yanıt verememesi ve bu taleplere yanıt vermek üzere gerekli önlemlerin zamanında alınmaması, bu yapıların boşaltılarak farklı kullanıcılara terk edilmesine neden olmuştur. Esasında inşası tekrar mümkün olmayan bu özgün yapıların sadece somut varlıklar değil soyut olarak da kentin sosyo-mekansal kurgusunda önemli yerleri vardır.

Günümüze gelindiğinde bu yapı ve alanların korunması için bilimsel çalışmalar hız kazanmıştır. Restorasyonun bilimsel nitelik kazanması ile önceleri tek yapıdan başlayan koruma kavramı şimdilerde sokak, doku, kent bütününde ele alınmaktadır ve hatta son yıllarda insanı da içine alan koruma yaklaşımları ortaya çıkmıştır. Enlil,⁶⁴ “soylulaştırma” kavramının geniş kapsamlı bir toplumsal süreç olduğunu ifade ederken günümüzde yapılan işlev değişiklikleri ile alanın kullanıcılarının bu alanları terk etmek zorunda kalacağını belirtir ve bu açıdan bakıldığında kavramın sınıfsal bir proje olarak da kavranabileceğini ifade eder. Görüleceği üzere tek pencereden bakılırsa sonuç üretilemeyeceği açıktır. Sadece yapıların iyileştirilmesi, yeni işlev verilmesi ya da nüfus değişimi gibi pek çok etkenin bir arada bütüncül bakılması gereklidir. Bu noktada çok boyutlu bir kavram olan soylulaştırmayı Özden, “toplumsal ve mekânsal yeneden yapılandırma” ifadesi ile açıklar ve soylulaştırmanın sosyo-kültürel, ekonomik ve politik bileşenler ile birlikte ele alınması gerektiğini ifade eder.⁶⁵

Alanda yer alan tarihi yapıların restorasyonları tek yapı ölçeğinde derinlemesine irdelenmediği bu çalışmada restorasyonlar soylulaştırma kavramı üzerinden değerlendirilmiştir. Alan bütün olarak değerlendirildiğinde tarihi alanların köhneleşme ve tekrar geri kazanımında, Sulu Sokak'ta yaşanan değişim ve dönüşüm gözler önüne serilmiştir. Bu alanda yaşanan tüm değişimlere bakıldığında değişimler birbirleri ile zincirleme bir şekilde gerçekleşmiştir. Sulu Sokak'ın köhneleşme süreci sırasıyla aşağıdaki gibi sıralanabilir;

- Değişen talep ve istekler
- Tarihi yapıların yetersiz kalması
- Terk edilme süreci
- Kullanıcılarının değişmesi
- Ekonomik yetersizlik yüzünden yapıların bakımının yapılamaması
- Tarihi yapıların harabeye dönüşmesi
- Alanda ve tarihi yapılarda ihtiyaçları karşılamak için niteliksiz eklerin yapılması
- Alanın köhneleşmesi

Sulu Sokak, üzerinde bulunan ticaret, konaklama, konut, cami ve hamam gibi yapıları ile kentin sanat ve zanaatkarlarına, küçük-büyük esnafına kısaca kentin ileri gelenlerine hizmet ediyordu. Bu anlamda sosyo-kültürel ve ekonomik anlamda durumu iyi olan insanların yaşamının sürdüğü bir merkezdi. Ancak dünyada ve Türkiye’de yaşanan küreselleşme, teknolojik değişimler, hızlı kentleşme gibi sorunlarla Tokat kenti de yüz yüze kalınca Sulu Sokak 2000’lerin başına geldiğinde bu olumsuzluklardan nasibini almıştır. Bu tarihlerde artık Sulu Sokak tehlikeli, güvensiz bir gecekondu bölgesi olarak kent merkezinde olmasına karşın kent merkezinden dışlanmıştı. Sulu Sokak'ı tekrar kullanıcılara kazandırmak için alanda yapılan koruma çalışmaları da aşağıdaki gibi sıralanabilir;

- Kamulaştırma çalışmaları
- Tarihi yapıların işlev verilmeden restorasyonuna başlanması
- Niteliksiz eklerin yıkılması

⁶⁴ Enlil, 2000: 46.

⁶⁵ Özden, 2008, akt. Şişmanyazıcı ve Turgut Yıldız, 2020.

- İşlev verilmeden restorasyonları yapılan yapılara yeni işlev verilerek yeniden restorasyon süreçlerinin başlatılması
- Restorasyonların artık işlev verilerek yapılması
- Kullanıcıların değişmesi
- Alanın peyzaj düzenlemesinin yapılması

Sulu Sokak'ta yapılan koruma ve iyileştirme çalışmaları soylulaştırma kavramı üzerinden değerlendirildiğinde, 2011 yılında Paris'te yapılan 17. ICOMOS Genel Kurulunda kabul edilen Valetta İlkeleri'nde, tarihi kent ve kentsel alanlarda verilen işlevlerin yalnız turizm ve tatile yönelik alanlara dönüşmesinin yerel halkın günlük yaşamına uygun olmayan bir yer haline gelmesine neden olacağı; soylulaştırmanın bu anlamda toplumları etkileyerek yaşadıkları alanları yaşanabilir olmaktan uzaklaştırma riski taşıdığı ve bu alanların kimlik ve karakterini yok etmeye kadar gidebileceği ifade edilir.⁶⁶ Sulu Sokak'ta 2000'lerin başından itibaren başlayan koruma çalışmaları tek yapı ölçeğinde ele alınmış ve yeni işlevlerle restorasyonları yapılmıştır. Alanda işlev değiştirerek ya da değiştirmeden kullanılan tarihi altı müze, bir hamam, bir butik otel, yedi ibadet yapısı ve üç kullanılmayan yapı bulunmaktadır. Birbirlerine yakın ve yürüme mesafesinde olan altı müze Sulu Sokak'ı müzeler sokağına dönüşmüştür (Tokat kentinde yaklaşık 13 müze bulunmaktadır⁶⁷). Her ne kadar verilen yeni işlevler sokağın kullanıcılarının değişmesine neden olsa da bu işlevlerin sokak ya da kent kullanıcılarına yönelik olmadığı, turizm amaçlı olduğu görülmektedir. Bu durum Valetta İlkeleri⁶⁸ bağlamında ele alındığında Sulu Sokak'ın yerel, geleneksel yaşam pratiklerinden ve kültüründen uzak, sadece turizm amaçlı oluşturulan yeni kullanımlar, bu alanın kimlik ve karakterini değiştirecektir. Ayrıca sadece turizme yönelmenin de sakıncaları bulunmaktadır. Çünkü turizm kapsamında kent dışından gelen ziyaretçilerin amacı, sadece yapıları görmek değil başka kültürleri ve yaşam biçimlerini yerel fiziksel çevresinde deneyimlemek ve görmektir.⁶⁹ Bu alanda soylulaştırma kavramı bağlamında, tarihi alanların kent ile bütünleşmemesi, kentin yaşayan bir mekânı olamaması ve istenilen demografik dönüşümün gerçekleşmemesi Sulu Sokak ve çevresinde yapılan koruma çalışmalarının amacına ulaşmadığını göstermektedir. Sulu Sokak'ta yapılan peyzaj çalışmaları da tarihi yapılardan bağımsız bir biçimde, yapıların restorasyonları sonrası tekil bir biçimde ele alınmış ve sokak betonlaştırılmıştır. Peyzaj düzenlemeleri ile Sulu Sokak üzerinde bulunan su ögesinin yerinin, zemin malzemesinin ve yeşil dokusunun tamamen değiştirilmesi de alanın kentsel bellekteki yerinin yok olmasına neden olacak niteliktedir. Yapılan peyzaj çalışmasında yüzyıllardır katmanlaşarak günümüze gelen Sulu Sokak'ın özgün dokusunun karakter ve kimliğinin hiç dikkate alınmadığını göstermiştir.

Sonuç olarak Sulu Sokak'ta Tokat Vakıflar Bölge Müdürlüğü'nün 2000'li yılların başlarında Yağlıbasan Medresesi ile başlattığı koruma çalışmalarının günümüze gelindiğinde tek yapı ölçeğinde ele alındığını, bütüncül ve sürdürülebilir bir koruma anlayışı içinde olmadığını göstermiştir. Oysaki disiplinler arası ve çok aktörlü bir süreç olan koruma çalışmalarının sürdürülebilir olmasında mimarlık, mühendislik, şehir ve bölge planlama, sanat tarihi, arkeoloji, sosyoloji, kamu yönetimi gibi bilimlerin, karar vericiler olan yerel yönetimler ve sivil toplum kuruluşlarının iş birliği yapması gereklidir. Bu iş birliğinde yerel yönetimler ve sivil toplum kuruluşlarının tutumu önemlidir. Çünkü kültürel mirasların korunmasına yönelik ilgili bilimlerle iş birliği yaparak tüm stratejilerin ve araçların ayrıntılı olarak ortaya konulduğu ve günümüz ihtiyaçlarını karşılayan yönetim planlarını oluşturma erki, yerel yönetimler ve sivil toplumlarının elindedir. Tarihi Antik Dönem'e kadar dayanan Tokat kentinin karar vericileri

⁶⁶ ICOMOS, Valetta İlkeleri, 2011.

⁶⁷ Atatürk Evi ve Etnografya Müzesi, Tokat Müzesi, Tokat Şehir Müzesi, Latifoğlu Konağı, Kültür Evi, Mevlevihane, Gaziosmanpaşa Plevne Müzesi, Bilim Müzesi, Su ve Hamam Müzesi, Su ve Temizlik Müzesi, Vakıf Ev, Demokrasi Müzesi, Gökmedrese.

⁶⁸ ICOMOS, Valetta İlkeleri, 2011.

⁶⁹ Akın ve Öztürk, 2017: 179.

en kısa zamanda disiplinler arası bilimlerle iş birliği yaparak kent bütününde yönetim planını oluşturmalıdırlar. Tarihi yapıların soyut ve somut çevrelerini dikkate almayan tekil restorasyonlar ya da çevre düzenlemeleri, kentin kimlik ve karakterine uygun olmayan demografik, ekonomik, sosyal ve mekânsal dönüşümlere neden olacağı için Tokat kenti kültürel mirası tehdit altındadır.

Teşekkür

Bu ve bundan önceki Tokat kültür mirası ile ilgili yapmış olduğumuz tüm çalışmalarda bizlere alan ve yapılarla ilgili her konuda yardımcı olan Tokat Vakıflar Bölge Müdürlüğünden Mimar Özkan ÖNER ve Sanat Tarihçisi Mehmet AYKUN ile Tokat Belediyesi İmar ve Şehircilik Müdürlüğünden Şehir Plancısı Mustafa Rahman ÖNCÜER'e katkılarından dolayı çok teşekkür ederiz.

KAYNAKÇA

- Ahunbay, Z., (2004), *Tarihi Çevre Koruma ve Restorasyon*, İstanbul: Yem Yayınevi.
- Akın, Emine Saka (2009), *Tokat Kenti Anıtsal ve Sivil Mimari Örneklerinin Analizi ve Değerlendirmesi*, Yayınlanmamış Doktora Tezi, Trabzon: Karadeniz Teknik Üniversitesi.
- Akın, Emine Saka (2018), "Conservations and Rehabilitation in Historical Urban Centres: Halit and Gaziosmanpaşa 22nd Streets, Tokat, Turkey", *Iconarp International Journal Of Architecture And Planning*, 6/2, 274-303.
- Akın, Emine Saka ve Demiroğlu İzgi, Begüm (2021), "Tarihi Han Yapılarında Yeni İşlev: Deveci Han ve Taşhan", *Tokat Vakıflar Dergisi*, 56, 143-162.
- Akın, Emine Saka ve Özen, Hamiyet (2013), "Tarihi Yapılarda Yeniden Kullanım Sorunları", *Sosyal Bilimler Araştırmaları Dergisi*, 1, 23-48.
- Akın, Emine Saka ve Öztürk, Elif (2017), "Turizm ve Tarihi Çevre Koruma Etkileşiminin Yozgat Kenti Örneğinde İncelenmesi", *II. Uluslararası Bozok Sempozyumu- Yozgat'ın Turizm Potansiyelleri ve Sorunları*, (4-6 Mayıs 2017, Yozgat), Yozgat: Bozok Üniversitesi Yayınları, I, 179-210.
- Akyüz, Abdurrahman; Kahraman, Yunis; Adıgüzel, Selahaddin; Yetişkin, Güven; Anaç, Ekrem; İçen, Salih; Işıdan, Ömer ve Teksarı, Yahya (2010), *Tokat Merkez ve İlçeleri Taşınmaz Kültür ve Tabiat Varlıkları Envanteri*, Tokat Valiliği İl Kültür ve Turizm Müdürlüğü Yayınları, Basım: Güneş Matbaa Tesisleri, ISBN: 978-605-363-768-4.
- Altunsoy, Tuğberk Yağız (2021), *Tokat'ta Yıkanma Kültürü ve Geleneksel Yıkanma Mekânlarının Günümüzdeki Koruma Sorunları*, Yayınlanmamış Yüksek Lisans Tezi, Karabük: Karabük Üniversitesi.
- Aslanapa, Oktay (1993), *Türk Sanatı*, Remzi Kitabevi, İstanbul.
- Bakırer, Ömür (1981), *Selçuklu Öncesi ve Selçuklu Dönemi Anadolu Mimarisinde Tuğla Kullanımı*, Ankara: ODTÜ Mimarlık Fakültesi.
- Bali, Meltem (2020), "Kentsel Yenileme ve Soylulaştırma Eşiğinde Bir Sokağın Tanzimi: Eyüp Sultan Kızılmescit Sokak", *Journal of Environmental and Natural Studies*, 2/3, 116-132.
- Cezar, Mustafa (1985), *Tipik Yapılarıyla Osmanlı Şehirciliğinde Çarşı ve Klasik Dönem İmar Sistemi*, İstanbul: Mimar Sinan Üniversitesi Yayını.
- Çeker, Ali ve Belge, Rauf (2015), "İstanbul'da Kentsel Dönüşüm Kapsamında Gerçekleşen Bir Olgu: Soylulaştırma", *Türk Coğrafya Dergisi*, 65, 77-86.

Enlil, Zeynep Merey (2000), “Yeniden İşlevlendirme ve Soylulaştırma: Bir Sınıfsal Proje Olarak Eski Kent Merkezlerinin ve Tarihi Konut Dokusunun Yeniden Ele Geçirilmesi”, *domus m*, 8, 46-49.

Eraşar, Osman (2004), *Tokat Tarihi Su Yapıları (Hamamları)*, İstanbul: Arkeoloji ve Sanat Yayınları.

Erdemir, Yaşar (1986), “Tokat Yöresindeki Ahşap Camilerin Kültürümüzdeki Yeri”, *Türk Tarihinde ve Kültüründe Tokat Sempozyumu, (2-6 Temmuz 1986, Tokat)*, Ankara: Gelişim Matbaası, 295-312.

Erder, Cevat (2007), *Tarihi Çevre Bilinci*, Ankara: Orta Doğu Teknik Üniversitesi, Mimarlık Fakültesi Basım İşliği.

Erkara, Ayşe (2019), *Kentsel Korumada Sürdürülebilir Turizm İlkelerinin Belirlenmesi: Tokat Kentsel Sit Alanı Örneği*, Yayınlanmamış Yüksek Lisans Tezi, Ankara: Gazi Üniversitesi.

Gülebenzer, Serhat (2016), *Geleneksel Tokat Evleri Kültür Konutunun İç Mekân Açısından İncelenmesi*, Yayınlanmamış Yüksek Lisans Tezi, Antalya: Akdeniz Üniversitesi.

Gündoğdu, Hamza-Bayhan, Ahmet Ali-Aktemur, Ali Murat-Kukaracı, İshak Umut-Çelik, Adem-Güneş, Burhanettin (2006), *Tarihi Yaşatan İl Tokat*, Ankara: Vakıflar Genel Müdürlüğü Yayını.

Halaç, Hicran Hanım ve Acar Ata, İ. (2016), Niğde’de Bir Soylulaştırma Denemesi; Cullaz Sokak, *Akademik Sosyal Araştırmalar Dergisi*, 4/ 23, 494-504.

ICOMOS, (1996), *Su Altı Kültür Mirasının Korunması ve Yönetim Tüzüğü*, Çeviri: Zeynep Ahunbay, 2003.

ICOMOS, (2011), *Tarihi Kentlerin ve Kentsel Alanların Korunması ve Yönetimiyle İlgili Valetta İlkeleri*, 17. ICOMOS, Paris. Çeviri: Zeynep Ahunbay, 2014.

kavukçlle, Mehmet Besim ve Savuran, Osman Nuri (1931-1955), *Tokat Müzesi: Tarihi Yapılar, Eski Eserler ve Bölgeleri, Tokat'lı Meşhurlar*, (Yayınlanmamış Monografi Çalışması), Tokat: Tokat Müzesi.

Kayasü, Serap ve Yetişkul, Emine (2013), “Bir Araştırma Çerçevesi: Soylulaştırma 2.0”, *Planlama*, 23/3, 147-152.

Kavukçuoğlu Yüzer, Seda (2022), “Sıkdişini Helası Su ve Temizlik Müzesi Restorasyonu”, *5. Tokat Sempozyumu (14-16 Ekim 2022, Tokat), Özet Kitabı*, 273-274.

Özden, Pelin Pınar (2001), “Kentsel Yenileme Uygulamalarında Yerel Yönetimlerin Rolü Üzerine Düşünceler ve İstanbul Örneği”, *İstanbul Üniversitesi Siyasal Bilimler Fakültesi Dergisi*, 23-24, 255-270.

Özden, Pelin Pınar, (2008), *Kentsel Yenileme*, Ankara: İmge Kitabevi.

Şenel, Serkan ve Ekinci, Abdullah (2021), “19. Yüzyıl Osmanlı İstanbul’unda Sokak: Yapı ve Değişim”, *Bingöl Araştırmaları Dergisi*, 8/1, 101-118.

Şişmanyazıcı, Begüm ve Turgut Yıldız, Hülya (2010), “Tarihî Kentsel Alanlarda “Toplumsal ve Mekânsal Yeniden Yapılanma”: Fener ve Balat Örneği”, *Mimarlık*, 352. <http://www.mimarlik-dergisi.com/index.cfm?sayfa=mimarlik&DergiSayi=366&RecID=2324>

Uysal, Ali Osman (1986), “Tokat’taki Osmanlı Camileri”, *Türk Tarihinde ve Kültüründe Tokat Sempozyumu, (2-6 Temmuz 1986, Tokat)*, Ankara: Gelişim Matbaası, 313-364.

Witherick, Michael ve Ross, Simon ve Small, John (2001), *A Modern Dictionary of Geography*, London: Oxford University Press.

Yavuz, Sutay (2020), “Türkiye’de İç Göç Dinamikleri”, *Göç Sosyolojisi*, (Ed. Fuat Güllüpnar), Eskişehir: Anadolu Üniversitesi Yayını, 85-133.

Yavi, Ersal (1986), *Tokat*, İstanbul: Güzel Sanatlar Matbaası.

URL 1. https://m.facebook.com/Tokatadair/posts/1392648414229557?locale2=ja_JP

URL 2. <https://twitter.com/hergezgin/status/1292215315372412929/photo/1.jpeg>

URL 3. <https://www.haberler.com/yerel/tokat-ta-kultur-evi-projesi-3282490-haberi/>

URL 4. <https://www.bitokat.com/kesfet/tokat-takyeciler-camisi>,

URL 5. https://ar.pinterest.com/pin/801148221193527437/?nic_v3=1a9uXrSoF

URL 6. <https://tr.foursquare.com/v/takyeciler-camii/51e9151e498ef9568aa9671f>

URL 7. <https://gezgince.com/tr/gezinti/takyeciler-cami/>

Araştırmacıların Katkı Oranı Beyanı: Araştırmacılar makaleye eşit oranda katkı sağlamışlardır.

Çıkar Çatışması Beyanı: Bu araştırmada herhangi bir kurum, kuruluş ve kişi ile mali çıkar çatışması yoktur ve yazarlar arasında da çıkar çatışması bulunmamaktadır.