

İzmir İli Bayındır İlçesi Peyzaj Özelliklerinin Ekoturizm Olanakları Açısından Değerlendirilmesi

Handan ÇAKAR^{1*}, Melda KÖSE¹, Özlem AKAT SARAÇOĞLU²

¹Ege Üniversitesi, Bayındır Meslek Yüksekokulu, Peyzaj ve Süs Bitkileri Yetiştiriciliği Programı, İzmir
²Ege Üniversitesi, Bayındır Meslek Yüksekokulu, Seracılık Programı, İzmir

*Sorumlu Yazar: handan.cakar@ege.edu.tr

Geliş Tarihi: 21.11.2022 Düzeltme Geliş Tarihi: 07.12.2022 Kabul Tarihi: 08.12.2022

ÖZ

Küresel ölçekte çevre sorunlarının yaşandığı günümüzde doğayı koruyan, yerel halkın refah düzeyine katkıda bulunan ve doğal alanlara yapılan sürdürülebilir bir turizm türü olan ekoturizmin önemi daha iyi kavranmaktadır. Sahip oldukları kültürel ve doğal peyzaj özellikleri bakımından güçlü rekreasyonel potansiyelleri olan kırsal alanlar, ekoturizm için önemli destinasyonlar sunmaktadır. Bu doğrultuda yapılan çalışmada İzmir ili Bayındır ilçesinin ekoturizm olanaklarının belirlenmesi amaçlanmıştır. Bu çalışmada ilçenin sahip olduğu peyzaj özellikleri doğal, kültürel ve sosyo-ekonomik özellikler kapsamında incelenmiş ve ekoturizm olanakları belirlenmiştir. Bu olanaklar SWOT analizi yöntemi kullanılarak değerlendirilmiş, Bayındır ilçesindeki doğal ve kültürel değerlerin ekoturizm faaliyetlerine olanak sağlayacak yapıda olduğu sonucuna varılmıştır. İlçenin peyzaj özelliklerinin ekoturizm olanakları açısından en uygun şekilde değerlendirilmesi için bazı önerilerde bulunulmuştur.

Anahtar kelimeler: Bayındır, ekoturizm, sürdürülebilir turizm, SWOT analizi

Evaluation of Landscape Features of Bayındır District in İzmir with Regard to Ecotourism Opportunities

ABSTRACT

Today, when environmental problems are experienced on a global scale, the importance of ecotourism, which is a type of sustainable tourism that protects nature, contributes to the welfare of the local people and is made to natural areas, is better understood. Rural areas, which have strong recreational potentials in terms of their cultural and natural landscape features, offer important destinations for ecotourism. In this study, it was aimed to determine the ecotourism opportunities of Bayındır district in İzmir province. In this study, the landscape features of the district were examined within the scope of natural, cultural and socio-economic characteristics and ecotourism opportunities were determined. These opportunities were evaluated using the SWOT analysis method, and it was concluded that the natural and cultural values in Bayındır district are in a structure that will allow ecotourism activities. Some suggestions were made for the most appropriate evaluation of the landscape features of the district in terms of ecotourism opportunities.

Key words: Bayındır, ecotourism, sustainable tourism, SWOT analysis

GİRİŞ

İnsanların yer değiştirmesiyle birlikte ortaya çıkan turizm, günümüzde önemli bir olgudur. Özellikle kalkınmakta olan ülke ekonomilerinde turizm sektörü önemli bir gelir ve istihdam kaynağı olarak görülmektedir.

Ayrıca toplumsal ve ekonomik açıdan en çok gelişme sağlayan faaliyetin turizm olduğu da bilinmektedir. Bu bağlamda, coğrafi çevrenin turistik amaçlı kullanım alanları da gün geçtikçe genişlemekte bunun yanı sıra turistik etkinlikler, o coğrafi çevrenin sahip olduğu doğal ve kültürel zenginliklerin olanaklarıyla yakından ilişkilendirilmektedir (Soykan, 2003; Vural, 2019).

Son yıllarda turizmin, sadece deniz, kum ve güneş odaklı kitle turizminden meydana gelmediği aynı zamanda her mevsim uzun vadeli turizm olgusuna sahip olması gerektiği anlaşılmış ve bu olgunun gerçekleştirilerek devamlılığını sağlamak için de turizmde sürdürülebilirliğin sağlanabilmesine yönelik çalışmalar artmıştır. Bugünün ihtiyaçlarını doğal kaynaklardan karşılarken gelecek nesillere de bu kaynakları koruyarak kaliteli bir çevre bırakmak için yapılan faaliyetler olarak tanımlanan sürdürülebilirlik, turizm içerisinde de önem kazanarak doğa temelli aktivitelerin artmasına ve doğaya önem veren turizm çeşitlerinin ortaya çıkmasına neden olmuştur (Collin, 2004; Vural, 2019).

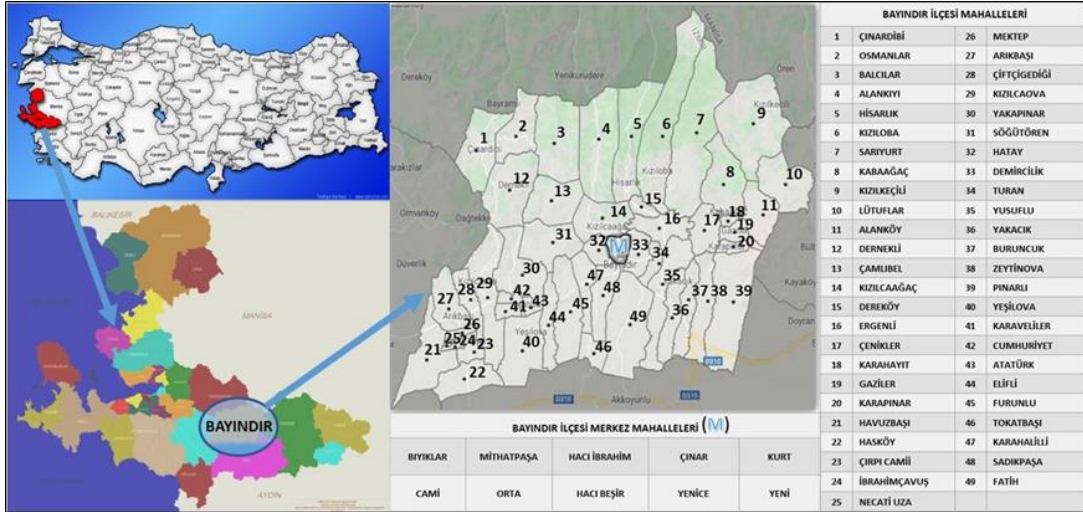
Turizm açısından sürdürülebilirlik kavramıyla turizmin kaynağı olan doğal, kültürel, tarihi, sosyal ve estetik değerlerin korunup geliştirilerek cazibelerini yitirmeden devamlılığın sağlanması ifade edilmektedir (Demir ve Çevirgen, 2006). Sürdürülebilir turizm; Turistik merkezlerin yöreye özgü cazibelerinin korunarak geleceğe aktarılması olarak da ifade edilebilmektedir. Dünya Turizm Örgütü (UNWTO), sürdürülebilir turizm için üç temel ilke belirlemiştir. Bunlar; ekolojik ve biyolojik çeşitliliğin korunması, ev sahibi toplumların özgün sosyo-kültürel değerlerinin bozulmaması ve yerel halkın turizm sektöründe istihdamının sağlanarak, toplumsal yaşam standartlarının yükseltilmesidir (Anonim, 2013). Ekoturizm, doğa turizmi, kültür turizmi, etkinlik turizmi, keşif turizmi ve macera turizmi sürdürülebilir turizm türleri olarak sayılabilmektedir (Garda ve Temizel, 2016). Bu turizm türleri içerisinde ekoturizm kavramı, 1990'lı yıllarda gelişme göstermeye başlayan, kırsal ve kültürel turizm unsurlarını içeren ve duyarlı doğal ve kültürel alanlarda gerçekleştirilebilecek en uygun turizm türü olarak ifade edilmektedir. Ekoturizm, kontrolsüz gelişen kitlesel turizm hareketinin çevre ve toplum üzerinde oluşturduğu zararlara karşı sürdürülebilirliğin sağlanmasında önemli bir araç olarak görülmekte ve daha çok doğal çevrenin korunması üzerine odaklanmaktadır (Avcıkurt, 2003). Bu doğrultuda, bu çalışmaya konu olan Bayındır ilçesindeki peyzaj özelliklerinin turizm amaçlı kullanımı için ekoturizm olanaklarının değerlendirilmesi ve etkin bir planlama yapılarak bölgedeki doğal ve kültürel kaynakların sürdürülebilir kullanımının sağlanmasının büyük önem arz ettiği görülmektedir.

Bayındır ilçesinin araştırma alanı olarak seçilmesinde gerek doğal özellikleri, gerekse kültürel yapısı ile ekoturizm için önemli bir potansiyele sahip olması gelmektedir. Bu çalışma kapsamında, İzmir ili Bayındır ilçesindeki peyzaj özelliklerinin ekoturizm olanakları değerlendirilerek, bu olanakların geliştirilmesine yönelik önerilerle bölgedeki ekoturizm potansiyelinin artırılması amaçlanmıştır.

Bu çalışmada, araştırma alanı olan Bayındır ilçesine yönelik yapılmış literatür çalışmalarından, arazi çalışmalarından, yerel halk, kamu görevlileri ve ilçe idarecileri ile yapılan görüşmelerden faydalanılarak veri toplama çalışması tamamlanmıştır. Çalışma alanına ait doğal özellikler, kültürel özellikler ve sosyo-ekonomik özellikler irdelenmiş ve Bayındır ilçesinin ekoturizm potansiyelinin değerlendirilmesi amacıyla güçlü yönler (S), zayıf yönler (W), fırsatlar (O) ve tehditler (T) ortaya konularak SWOT analizi oluşturulmuştur. Sonuç ve önerilerde, SWOT analizi doğrultusunda genel bir değerlendirme yapılmış ve Bayındır ilçesinde gerçekleştirilebilecek ekoturizm faaliyetlerinin geliştirilmesine yönelik önerilerde bulunularak çalışma tamamlanmıştır.

MATERYAL ve METOT

İzmir ili Bayındır ilçesi, araştırma alanını oluşturmaktadır. Ege Bölgesi'nin batısında, İzmir ilinin güneydoğusunda, Küçük Menderes Havzası'nda yer alan Bayındır coğrafi konum olarak 38° 13' 43" kuzey enlemi ve 27° 38' 48" doğu boylamında yer almaktadır. İzmir il merkezine 75 km uzaklıkta olan ilçe, 588 km² sahip yüzölçümüyle, İzmir yüzölçümünün %4.91'ini kaplamaktadır. Batısında Torbalı, doğusunda Ödemiş, güneyinde Tire, kuzeyinde Kemalpaşa ve Manisa ilinin Turgutlu ilçeleri bulunmaktadır (Şekil 1) (Anonim, 2016; Anonim, 2022a). Araştırma alanı olarak Bayındır ilçesinin seçiminde ilçenin tarihsel, kültürel ve doğal özellikleri bakımından ekoturizm için uygun potansiyele sahip olması etkili olmuştur.



Şekil 1. Bayındır ilçesinin konumu

Araştırma alanına ait doğal, kültürel ve sosyo-ekonomik özellikler Bayındır hakkında yapılmış çalışmalar, arazi çalışmaları, yerel halk, kamu görevlileri ve ilçe idarecileri ile yapılan görüşmelerden elde edilen bilgilerle ortaya konulmuş, ilçenin peyzaj özellikleri belirlenmiştir. Peyzaj özelliklerinin ekoturizm olanakları açısından en uygun şekilde değerlendirilmesi amacıyla güçlü (S) ve zayıf (W) yönler, fırsatlar (O) ve tehditler (T) belirlenerek, mevcut durum doğrultusunda gelecek duruma yönelik bölge hakkında stratejik bir görüş ortaya koyabilmek için SWOT analizi oluşturulmuştur. Bayındır ilçesinin peyzaj özelliklerinin ekoturizm olanakları açısından en uygun şekilde değerlendirilmesi için önerilerde bulunulmuştur (Mansuroğlu ve Dağ, 2016; Vural vd., 2019; Taç, 2020; Özhancı 2021).

BULGULAR ve TARTIŞMA

Doğal özellikler

İlçe, Ege Denizine dik biçimde uzanan Bozdağlar dizisindeki Bayındır (582 m) ve Basra (663 m) Tepelerinin güney yamaçlarında kurulmuştur. İlçedeki önemli yükseltiyi, ilçenin kuzeyindeki doğu-batı yönünde uzanan Bozdağlar oluşturmaktadır. Bozdağlar dizisinde bulunan kuzeyde Çatma Dağı (1337 m) ile Çal Dağı, kuzeybatıda Mahmut Dağı (1382 m) ve güneyde Küçük Menderes nehri ile çevrili olan ilçenin Tire ile olan sınırını her iki yakasında alüvyon ovaları bulunan bu nehir oluşturmuştur. İlçenin güneyinde, Küçük Menderes nehrinin bulunduğu vadi tabanında alüvyon topraklarla örtülü Küçük Menderes Çöküntü Ovası yer almaktadır. İlçedeki yerleşim alanlarının bir bölümü dağların güneye bakan yamaçlarında diğer bir bölümü ise ovada konumlanmıştır (Şekil 2). İlçe merkezinin denizden yüksekliği 86 m'dir (Anonim, 2016; Anonim, 2022b).



Şekil 2. Bayındır ilçesinden genel bir görünüm

İlçenin güneyinde doğu-batı doğrultusunda uzanan ve Ege Denizi'ne ulaşıncaya kadar yaklaşık 129 km'lik yol kat eden Küçük Menderes Nehri ve yan kolları ile ilçede yaz aylarında suları çekilen bazı dereler bölgedeki yer üstü su kaynaklarını oluşturmaktadır. Bunlar Uladı Çayı, Falaka (Zeytinova) Çayı, Ergenli (İlica) Deresi, Höyük Deresi, Ahmetler Deresi, Künk Deresi ve Yusufklar Deresi'dir. Yapımı 2015 yılında tamamlanan Bayındır Zeytinova (Burgaz) Barajı, 2014 yılında inşaatına başlanan Ergenli Barajı ve proje aşamasında olan Uladı Barajı ilçedeki sulama amaçlı kullanıma yönelik barajlardır (Anonim, 2018; Anonim, 2019a; Şahin vd., 2020).

Bayındır ilçesinde yazları sıcak ve kurak, kışları ılık ve yağışlı olan tipik Akdeniz iklimi etkisi görülmektedir. Dağların denize dik biçimde uzanması ve dağlar arasında uzanan Küçük Menderes alüvyal ovasının iç kesimlere doğru sokulması deniz etkisinin iç kesimlere kadar yayılmasına olanak tanır. Hâkim rüzgâr yönü kuzey olan ilçede kar yağışı yüksek yerlerde nadiren görülür. Ortalama sıcaklığın en düşük olduğu ay Ocak (11 °C), en yüksek olduğu ay ise Ağustos (32.3 °C)'tur. Yıllık ortalama sıcaklık 17 °C'dir (Anonim, 2022b).

İlçe sınırları içerisinde bulunan Bozdağlar'da, Akdeniz'e özgü pek çok bitki topluluğu ve Avrupa-Sibirya bitki coğrafyasına ait bazı bitki türleri barınmaktadır. Bölgedeki diğer dağlara benzer şekilde 500–600 m'ye kadar olan kesimlerde kermes meşesinin (*Quercus coccifera*) baskın olduğu zeytin (*Olea europaea*), koca yemiş (*Arbutus unedo*), zakkum (*Nerium oleander*) ve karaçalı (*Paliurus spina-Christi*)'nın da bulunduğu makilik alanlar, 1000 m'ye kadar olan kesimlerde kızılçam ormanları, daha yükseklerde ise meşe ve karaçam ormanları bulunmaktadır. Ormanlar 24149 ha'lık kapladığı alan bakımından ilçenin %41.08'ini oluşturmaktadır. Kurak ve taşlı kesimlerde, kuşkonmaz (*Asparagus acutifolius* L.), abdestbozan (*Sarcopoterium spinosum*), erguvan (*Cercis siliquastrum*), yabani yasemin (*Solanum dulcamara*), katır tırnağı (*Spartium junceum*) gibi bodur çalılarla sütleğen (*Euphorbia*), sığır kuyruğu (*Verbascum*), kekik (*Thymus serpyllum*), lavanta (*Lavandula*) gibi otsu bitkiler yaygındır. Kuytu ve sulak dere yataklarında ise çınar (*Platanus orientalis*), kestane (*Castanea sativa*), söğüt (*Salix alba*), kızılğaç (*Alnus glutinosa*) gibi geniş yapraklı ağaçlar bulunmaktadır. Bölgede ülkemiz açısından endemik birçok bitki türü yer almaktadır. Alandaki 38 bitki taksonu ÖDA (Önemli doğa alanı) kriterlerini sağlamaktadır (Çizelge 1). Bu türlerden *Anthemis xylopoda*, *Chionodoxa luciliae*, *Hieracium tmoleum* ve *Ornithogalum improbum*'un bilinen dünya dağılımı Bozdağlar ile sınırlıdır (Eken vd., 2006; Ağı Günerhan, 2012; Anonim, 2022b; Peynirci, 2022). Bölgede bulunan bitki türleri botanik gezilerinin düzenlenmesi için önemli bir kaynak oluşturmaktadır.

Çizelge 1. Bozdağlar'da bulunan önemli bitki türleri (Eken vd., 2006)

Bitki Türü	Bitki Türü
<i>Anthemis dipsacea</i>	<i>Jasione supina</i> ssp. tmolea
<i>Anthemis xylopoda</i>	<i>Jurinea cadmea</i>
<i>Astragalus nervulosus</i>	<i>Lamium psidicum</i>
<i>Bromus macrocladus</i>	<i>Linum aretioides</i>
<i>Campanula teucroides</i>	<i>Minuartia recurva</i> ssp. carica
<i>Centaurea aphrodisaea</i>	<i>Minuartia saxifraga</i> ssp. tmolea
<i>Chionodoxa luciliae</i>	<i>Nepeta nuda</i> ssp. lydiae
<i>Chionodoxa sardensis</i>	<i>Ornithogalum improbum</i>
<i>Chronanthus orientalis</i>	<i>Ornithogalum nivale</i>
<i>Cirsium sipyleum</i>	<i>Papaver argemone</i> ssp. davisii
<i>Colchicum micaceum</i>	<i>Paraonychia anatolia</i> ssp. balansae
<i>Corydalis lydica</i>	<i>Pseudophleum gibbum</i>
<i>Cyclamen mirabile</i>	<i>Rumex tmoleus</i>
<i>Doronicum reticulatum</i>	<i>Sedum samium</i> ssp. samium
<i>Echinophora trichophylla</i>	<i>Sideritis tmolea</i>
<i>Erysimum caricum</i>	<i>Sternbergia schubertii</i>
<i>Ferula anatolica</i>	<i>Tordylium macropetalum</i>
<i>Hesperis buschiana</i>	<i>Velezia hispida</i>
<i>Hieracium tmoleum</i>	<i>Verbascum phrygium</i>

Yırtıcı kuş türleri ve orman kuşları açısından büyük önemi olan bölgedeki ÖDA'da üreyen kuş türleri arasında yılan kartalı (*Circaetus gallicus*) ve kızıl şahin (*Buteo rufinus*) bulunmaktadır. Akdeniz ve Ege Bölgesi'nde çok az yerde dağılım göstermesine rağmen karaca (*Capreolus capreolus*) alanda bulunan önemli memeli türlerindedir. Pürtüklü semender (*Triturus karelinii*) alandaki önemli çift yaşamlı türdür. ÖDA, küresel ölçekte nesli tehlike altında olan Apollo kelebeği (*Parnassius apollo*) ve bölgesel ölçekte nesli tehlike altında olan Himalaya mavi kelebeği (*Pseudophilotes vicrama*) ve karagözlü mavi kelebek (*Glaucopteryx alexis*) türlerine ev sahipliği yapmaktadır (Ağı Günerhan, 2012).

Bayındır ilçesinde Milli Parklar Kanunu ile tabiat anıtı statüsünde korunan Bayındır Ovacık Yaylası Anadolu Kestanesi Tabiat Anıtı (TA) ve Kara Avcılığı Kanunu ile Yaban Hayatı Geliştirme Sahası statüsünde korunan Bayındır Ovacık Yaban Hayatı Geliştirme Sahası (YHGS) bulunmaktadır (Ağı Günerhan, 2012).

515 yaşında Anadolu Kestanesi bulunan bölge, 2500 m² olarak 1995 yılında “Bayındır Ovacık Yaylası Anadolu Kestanesi Tabiat Anıtı” olarak tescil edilmiştir.

Bayındır ilçesinin Ovacık, Hisarlık, Kızıloba ve Sarıyurt köylerini kapsayan bölge ilk olarak, 1982 yılında 8062 ha’lık alanda “Bayındır Ovacık Arpadağ Ormanları” adı ile YHKS (Yaban Hayatı Koruma Sahası) olarak ilan edilmiş daha sonra, karacaların doğal yaşam alanı olması sebebiyle sınırları daraltılarak 5785 ha olarak 2006 yılında “Bayındır Ovacık Yaban Hayatı Geliştirme Sahası” statüsü ile ilan edilmiştir. Alanın değerlendirilmesi yapılarak, oluşturulan Yönetim Planı sonrasında 2012 yılında onaylanarak hizmete girmiştir (Anonim, 2019b). Bayındır Ovacık YHGS’nin flora ve fauna araştırmasına yönelik yapılan çalışmalarda 16 bitki ailesine ait 53 adet endemik takson tespit edilmiş, bunun yanı sıra pek çok memeli türü, kuş, sürüngen, amfibi ve kelebek türüne de rastlanılmıştır. Bölgede Karacanın dışında hassas ve tehlike altında bulunan türler sınıfına girebilecek Akdeniz ve Mehely nalburunlu yarasası (*Rhinolophus euryale*), Farebenzeri yediuyur (*Myomimus roachi*), karakulak (*Caracal caracal*), vaşak (*Lynx lynx*) ve yaban kedisi (*Felis sylvestris*) gibi başka memeli türlerinin de bulunduğu tespit edilmiştir. Ayrıca, Bern sözleşmesi ile kesin olarak korunan türler arasında bulunan, bölgedeki kuş türlerinden bazılarının; şahin (*Buteo buteo*), alaca baykuş (*Strix aluco*) ve kukumav kuşu (*Athena noctua*) olduğu gözlenmiştir (Ağı Günerhan, 2012; Anonim, 2019b). YHGS’da belirli dönemlerde ekoturizm kapsamında kuş gözlemi, avcılık, dağ yürüyüşü gibi rekreasyonel faaliyetler gerçekleştirilebilmektedir.

Kültürel özellikler

Bayındır ilçesinin bir yerleşim alanı olarak ne zaman kurulduğu tam olarak bilinmese de araştırmalar, bölgede sırasıyla M.Ö. 3000’li yıllarda Hititlerin, 700’lü yıllarda Frigya ve Lidyalıların, M.S. 900’lü yıllarda Bizanslıların, 1084 yılından sonra Selçukluların ve 1425 yılından sonra da Osmanlıların egemen olduğunu ortaya koymaktadır (Anonim, 2022c). Bizanslılar döneminde Bayındır ilçe merkezinde bulunan yerleşim alanı, Selçuklular’ın gelişinden sonra 14. yüzyılın başlarında Orhan Gazi tarafından Oğuz boylarından biri olan Bayındır Türkmen Boyunun kendi adı ile yeni bir yerleşim alanı olarak tekrar oluşturulmuştur. Genel kanı, ilk yerleşim alanının Ergenli Deresi kenarında kurulmuş olduğu ve bu alanda yaşanan taşkınlar sonrasında ilçe merkezinin şimdiki bulunduğu yere taşındığıdır. Şehzadeliği döneminde II. Selim’e verilmiş olan Bayındır, II. Selim’in padişahlığında damadı Sadık Paşa’ya bağışlanmıştır.

Önceleri bir nahiyeye merkezi konumunda bulunan Bayındır 1871’de Belediye, 1875’de ilçe merkezi konumuna gelmiştir. 30 Mayıs 1919 yılında Yunan işgaline uğrayan ilçe, 2.5 yıl süren işgalden sonra 4 Eylül 1922 yılında kurtarılmıştır. Bu tarihe kadar Bayındır ilçesinin sosyolojik yapısı içerisinde çoğunluğu Türk olmak üzere Rum, Yahudi ve Ermenilerin de bulunduğu bilinmektedir (Anonim, 2022b).

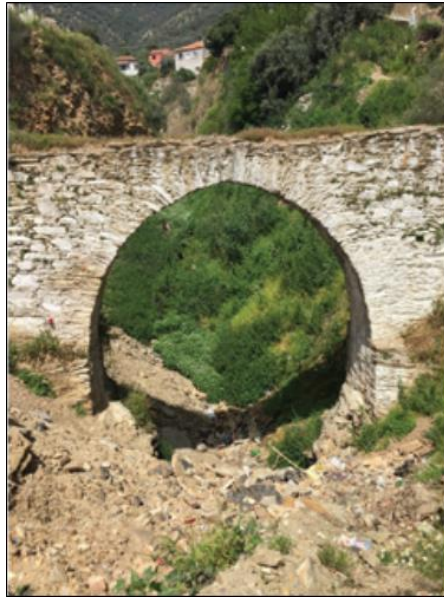
Bayındır, tarihi kent dokusunu günümüzde de koruyan bir ilçe olması bakımından önemlidir. Çeşitli dönemlere ait anıtsal eser ve sivil mimarinin en önemlileri arasında Mithatpaşa Mahallesi’nde; Eskici Baba Türbesi, Belediye Binası, Fatih Mahallesi’nde Tarihi Tren İstasyonu, Cami Mahallesi’nde; Dar’ül-kurra Cami, Hacı Sinan Camii, Hacı Sinan Medresesi, Hacı Sinan (Şehir) Hamamı, Hacı Sinan Meşrutası (Alaybeyzade İbrahim Bey Medresesi), Eski Hükümet Konağı ve Hükümet Konağı Çeşmesi, Hasan Hüseyin Ağa (Pamuk Pazarı) Camii, Kurt Mahallesi’nde; Kilise Hamamı, Ermeni Kilisesi (Hasan Hulki Yönt Kütüphanesi), Rum Kilisesi, Hacı İlyas (Eski) Camii, Hacı İbrahim Mahallesi’nde; Kanlı Dere Su Kemerleri, Öşür Hanı (Eski Tekel Binası), Çamaşırhane, Kelleci Dede Türbesi, Hacı Beşir Mahallesi’nde; Hacı Beşir (Kemalettin/Soğuk su) Camii, Çınar Mahallesi’nde; Cinli (Çinili, Erenler) Mescit ve Türbe, Eski Furunlu Mahallesi’nde; Hacı İbrahim Camii, Elifli Mahallesi’nde; Elifli Köyü Çeşmesi, Arıkbaşı Mahallesi’nde; Arıkbaşı İstasyon Şehitliği, Ergenli Mahallesi’nde; Ergenli Çayı Köprüsü, Yenice Mahallesi’nde; Yahudi Deresi Köprüsü ve Su Kemerleri, Orta Mahalle’de; Orta Mescit, ilçenin genelinde ise tarihi Bayındır evleri yer almaktadır (Şekil 3, 4 ve 5) (Sevin, 2005; Armağan, 2012; Höbel ve Birol Akkurt, 2018).



Şekil 3. Hacı Sinan Camii'nden bir görünüm (Höbel ve Birol Akkurt, 2018)



Şekil 4. Eski Hükümet Konağı'ndan bir görünüm (Höbel ve Birol Akkurt, 2018)



Şekil 5. Kanlı Dere Su Kemerleri'nden bir görünüm (Höbel ve Birol Akkurt, 2018)

Bayındır'daki tarihi evlerin sokak kapıları, işlevsel kullanımının yanı sıra ilginç tasarımlarıyla da dikkati çekmektedir. Söz konusu kapılar, ait oldukları kültürleri yansıtmaları açısından oldukça önemlidir. Farklı etnik kökene ve inanca sahip insanların bir arada yaşadığını belgeleyen tarihi evler ve bu evlerle bütünlük sağlayan kapılar ilçenin önemli bir değerini oluşturmaktadır (Şekil 6). Üç farklı grup altında toplanan Bayındır ev kapıları Geleneksel Türk Evi Kapıları, Rum Evi Kapıları ve Erken Cumhuriyet Dönemi Ev Kapılarına ait örnekler barındırmaktadır. Ayrıca, yörede başka örneği bulunmayan farklı kapı tasarımları da önemli kültürel değerler arasında yer almaktadır (Cansız, 2016).



Şekil 6. Bayındır ilçesindeki tarihi ev kapılarına ait örnekler (Cansız, 2016)

Yapıların, yerel aynı zamanda sürdürülebilir malzeme ve bu malzemelerin kendilerine has inşa tekniği ile yapılması olarak ifade edilebilen Vernaküler mimarlığa ait örnekler ilçede rastlamak mümkündür. Zemininde toprak, kayrak taşı ve beton parke (kilit taşı) kullanılan, organik, yer yer daralıp genişleyen sokaklar ve mahremiyetin korunması açısından yüksek taş duvarlar ile çevrelenmiş yapılar Vernaküler mimarlığa ait Bayındır'daki örneklerin özelliklerinden bazılarını oluşturmaktadır. İlçedeki Vernaküler mimariye ait örnek oluşturan yapılar kültürel değerler arasında bulunmaktadır (Şekil 7) (Usluer ve Çağnan, 2021).



Şekil 7. Bayındır ilçesindeki vernaküler mimariye ait örnekler (Usluer ve Çağnan, 2021)

İzmir ve Ege kırsalı örneklerle benzer özellikler gösteren mimari dokuya sahip Karahayıt, Gaziler ve Kabağaç mahalleleri ilçeye bağlı yamaçlarda doğa manzaralı alanlarda kurulmuştur. Başlıca geçim kaynağı zeytincilik ve hayvancılık olan bu mahalleler ekoturizm ve kültür turları kapsamında büyük bir potansiyel barındırmaktadır (Akyüz Levi ve Taşcı, 2017).

Bayındır, İzmir ili içerisindeki önemli jeotermal alanlar arasında bulunmaktadır. İlçede 12.5 L sn^{-1} sondaj debisine sahip, sondaj sıcaklığı $42-47 \text{ }^\circ\text{C}$ olan kaplıca ve kaplıca tesisi ısıtmasına uygun jeotermal kaynak mevcuttur. İlçede Dereköy ve Ergenli mahallelerinde çoğunlukla yerel halk tarafından tercih edilen, kükürt ile sodyum, bikarbonat içeren ve su sıcaklığı $40 \text{ }^\circ\text{C}$ dolayında olan termal turizm amaçlı kaplıcalar bulunmaktadır. Yayla turizmi açısından önemli bir yere sahip olan ilçede Alankıy, Yakapınar, Çınardibi, Hisarlık Yaylası ve bu bölgelerdeki canlı balık tesisleri ile piknik ve mesire alanları turistik potansiyele sahip olan yerlerdir (Şekil 8) (Anonim, 2016; Anonim, 2022c).



Şekil 8. Yakapınar Mahallesi'nden bir görünüm

İlçenin sahip olduğu birçok tescilli eserin, doğal güzellikteki yaylaların ve termal kaynakların önemi son yıllarda yapılan çalışmalarla fark edilmiştir. Bu kaynakların turizm ve sağlık sektörlerine yönelik olarak yılın her zamanında kullanıma açık hale getirilmesi için ilgili bakanlıklarca gerekli çalışmalar başlatılmıştır. Bu doğrultuda Bayındır, Kültür ve Turizm Bakanlığı tarafından 29 Kasım 2012 tarihinde "Termal Turizm Merkezi" olarak ilan edilmiştir (Anonim, 2016).

Festival turizmi ve yarışmalar konusunda çeşitli etkinlikler düzenlenen ilçede özellikle 5-8 Mayıs 2022 tarihlerinde 23 üncüsü gerçekleştirilmiş olan Uluslararası Çiçek Festivali ilçenin tanıtımı ve turizm faaliyetleri konusunda önemli bir yere sahiptir. Bunun yanı sıra ilçede düzenlenen diğer festival ve şenlikler arasında Turan Mahallesi Nergis ve Kuru Çiçek Festivali, Balcılar Kiraz Festivali, Lütuflar İncir Festivali, Ergenli Zeytin Festivali, Yeşilova Deve Güreşi Şenliği ve Elifli Mahallesi Deve Güreşi Şenliği bulunmaktadır. Ayrıca, Bayındır Belediyesi ve Bayındır Ziraatçiler Rahvan Atları Binicilik ve Yetiştiricilik Spor Kulübünün düzenlediği Rahvan At Yarışları Koşusu Turan Mahallesi'nde dört yıldır gerçekleştirilen bir etkinliktir (Anonim, 2022b).

İzmir ilinde bugüne kadar ekoturizme elverişli ortaya çıkarılan 180 yürüyüş güzergâhı mevcuttur. Bu güzergâhlardan bazıları; doğaseverler, sağlıklı yaşam ilkesini benimseyenler, amatör sporcular ve öğrencilerin gruplar şeklinde günübirlik olarak yürüyüş yaptıkları yerlerdir. Bayındır'da 3 km – 17 km arasında güzergâh uzunluğuna sahip, çoğunlukla asfalt köy yolundan oluşan yürüyüş güzergâhları bulunmaktadır. İlçede; Bayındır-Turan-Ergenli-Dereköy/Bayındır-Kızılcağağaç-Alankıyı/Bayındır-Karahalilli/Ahmetler-Alankıyı-Yenikurudere (Kemalpaşa)/Çamlıbel-Balcılar/Hisarlık-Ovacık (Kemalpaşa) ve Kızılcaova-Mersinli-Çınardibi olmak üzere 7 adet yürüyüş güzergâhı bulunmaktadır (Anonim, 2022c).

Sosyo-ekonomik özellikler

Bayındır, 6360 Sayılı Büyükşehir Kanunu kapsamında 36 köyün mahalleye dönüşmesiyle birlikte ilçe merkezi dahil toplamda 59 mahalleye sahiptir. 2007 yılına ait nüfus verilerine göre toplam nüfusu 42152 olan ilçenin, 31 Aralık 2021 tarihli adrese dayalı nüfus kayıt sistemi sonuçlarına göre toplam nüfusu 40049 (Erkek nüfusu: 19937, Kadın nüfusu: 20112)'dur. Geçen süre zarfında, ilçedeki nüfusun %4.99 oranında gerilediği görülmektedir. Sadıkpaşa Mahallesi (Toplam nüfus: 5031) en yüksek nüfusa sahip mahalleyi oluştururken, Fatih Mahallesi (Toplam nüfus: 3471) ise ikinci sırada yer almaktadır. En düşük nüfusa sahip mahalle ise Karahayıt Mahallesi (Toplam nüfus: 33) olarak görülmektedir (Anonim, 2022d).

Bayındır İlçe Tarım ve Orman Müdürlüğü'nden alınan 2019 yılına ait verilere göre; Bayındır İlçesinde 588000 da arazi mevcuttur. Bu arazilerden 305391 da büyüklük ile tarım arazisi, ilçede bulunan diğer arazilerin yarısından fazlasını oluşturmaktadır. İlçe orman bakımından da oldukça zengindir. İlçede bulunan orman arazisi ilçe toplam arazilerinin %41.08'ini oluşturmaktadır (Çizelge 2) (Peynirci, 2022).

Çizelge 2. Bayındır ilçesi genel arazi varlığı ve dağılımı (Peynirci, 2022)

Arazi Türü	Alan (da)	Pay (%)
Tarım Arazisi	305 391	51.98
Orman Arazisi	241 490	41.08
Mera Arazisi	6 137	1.04
Diğer Arazi	34 982	5.90
Toplam	588 000	100

Ege'nin büyük bir bölümünde olduğu gibi Bayındır ilçesinde de zeytincilik önemli geçim kaynakları arasındadır. İlçede zeytinlikler ve zengin meyve çeşitleri bulunmaktadır. Ayrıca, 20. yüzyıl başlarında çiçek yetiştiriciliği konusunda uzmanlaşan ilçede süs bitkisi yetiştiriciliği önemli bir gelir kaynağı olarak görülmektedir (Anonim, 2022b; Anonim, 2022e).

Tarımsal ürün çeşitliliği bakımından dünyada ilk sıralarda bulunan Küçük Menderes Havzasında yer alan Bayındır'da ekonomik öneme sahip çok sayıda bitki türü yetiştirilmektedir. İlçede son yıllarda büyükbaş hayvancılığın gelişmesiyle süt üretiminde de ülke çapında adından söz ettirmeye başlamıştır. Aynı zamanda, büyükbaş hayvancılığa paralel olarak yem bitkileri üretiminin de artmasıyla ilçe ekonomisine büyük gelir kaynağı sağlanmıştır. Büyükbaş hayvan işletmelerinin yanı sıra ilçede küçükbaş hayvan, kanatlı hayvan ve arıcılık işletmeleri de bulunmaktadır. Bayındır'da üretim sektörünün ilçe ekonomisine katkı paylarının yüzdelik dağılımı; hayvancılık %36.64, süs bitkileri üretimi %35.31, yem bitkileri üretimi %11.87, yazlık ve kışlık sebze üretimi %9.35, kiraz üretimi %3.83, zeytinyağı üretimi %3.00 şeklindedir (Peynirci, 2022).

İlçenin topografik ve ekolojik şartları, her türlü tarımsal üründe çeşitlilik sağladığı gibi, süs bitkileri üretiminde de ürün yelpazesini çok genişletmektedir. İlçe iç mekân, dış mekân, mevsimlik, çalı ve ağaç grubu süs bitkileri üretimi bakımından, Türkiye'nin önde gelen üretim merkezlerinden biri konumundadır. Bayındır Tarım ve Orman İlçe Müdürlüğü tarafından, süs bitkileri üreticilerinin 2018 yılında ağaç, çalı, mevsimlik, yer örtücü ve diğer bitkiler olmak üzere toplamda 100 milyon adet üzerinde dış mekân süs bitkisi üretiminin yapıldığı bildirilmiştir. Bu doğrultuda, dış mekân süs bitkisi üretimi; sayısal olarak İzmir ili üretiminin yaklaşık yarısını, ülke üretiminin %25'ini oluşturmaktadır. Ayrıca, ülke çapında üretimi yapılan mevsimlik süs bitkilerinin %30'u, yer örtücü bitkilerin ise %70'i Bayındır ilçesinde üretilmektedir. İlçede üretilen süs bitkileri iç piyasa dışında Azerbaycan, Kazakistan, Irak, Suriye, İtalya ve Hollanda gibi ülkelere de gönderilmektedir (Anonim, 2022b; Anonim, 2022e; Peynirci, 2022).

Bayındır meyve ve sebze üretiminde de söz sahibi olan bir ilçedir. İlçede süs bitkileri, zeytin ve domatesin yanı sıra "Ege İnciri" ve "Ege Sultani Üzümü" olarak coğrafi işaretle tescillenmiş incir ve üzüm öne çıkan tarımsal ürünlerdendir (Anonim, 2016). Özellikle ova mahallelerinde yoğun olmak üzere dağlık kesimde bulunan birkaç mahalle hariç hemen her mahallede üretim yapılmaktadır. Özellikle Karaveliler, Tokatbaşı, Yakapınar, Fırınılı, Hasköy, Çırpı ve Yeşilova Mahallerinde çok yoğun olarak sebze üretimi yapılmaktadır.

Kiraz, dağlık kesimlerde zeytinle birlikte ana üründür. Balcılar, Lütuflar, Dernekli, Çınardibi, Osmanlar, Söğütören, Çamlıbel, Alankıy, Kızılkeçili, Kızılcaağaç, Hisarlık, Sarıyurt, Kızıloba, Alanköy Mahallelerinde yoğun olarak üretim yapılmakta ve ana gelir kaynağı durumundadır. Çok yoğun olmamakla beraber, ova köylerinde de kirazlıklar bulunmaktadır.

Bayındır, ülkedeki toplam zeytin ağacı varlığının %2.3'ü ve İzmir ilinin zeytin ağacı varlığının yaklaşık %22.5'ine sahiptir. Ovaya yakın düz ve hafif yamaç kesiminde sıraya dikim ile elde edilen zeytinlik sahalar olmakla beraber zeytinlik sahaların %90'a yakın bir kısmı dağlık sahalarda bulunmakta olup, bu zeytinlikler doğal bitki örtüsünde bulunan delicelerin tarih boyunca aşılınmaları ile elde edilmişlerdir. İlçede 3.5 milyondan fazla zeytin ağacı mevcuttur. Bu zeytin ağacı varlığı ile Bayındır, ülke çapında en fazla zeytin ağacı varlığına sahip ilçeler arasında bulunmaktadır. İlçenin topografik ve ekolojik şartlarında üretilen zeytinyağı "Güney Ege Yağları" arasında yerini almıştır (Peynirci, 2022). Zeytinyağı fabrikaları, süt mandıraları ve küçük işletmeler dışında başka sanayi tesisi bulunmayan ilçede sanayi, bölgedeki gelişmelere göre geri kalmış durumdadır. (Anonim, 2016).

İlçede Kültür ve Turizm Bakanlığında belgeli 1 adet konaklama tesisi (21 adet yatak kapasitesi) bulunmaktadır. Yatak kapasitesi yönünden yetersiz olması sebebiyle konaklama imkânı sınırlıdır (Anonim, 2022c). İlçenin turizmden elde ettiği gelir yüksek olmamakla birlikte, gelişmekte olan ilçede turizm keşfedilmeyi bekleyen bir potansiyel olarak görülmektedir.

Son yıllarda karayolu ulaşım altyapısında gerçekleştirilen yatırımlar sonucunda Bayındır ilçesi, İzmir il merkezinden ve çevre ilçelerden kolay ulaşılabilir bir konuma gelmiştir. İlçeye karayolu bağlantısı İzmir-Aydın karayolunun Torbalı kesiminden sağlanmaktadır. Bu yolun İzmir il merkezine kadar uzunluğu 70 km'dir. Tire ile 20 km'lik, Ödemiş ile 35 km'lik karayolu bağlantısı bulunmaktadır. Ayrıca, İzmir ilini Torbalı üzerinden Bayındır, Tire ve Ödemiş'e bağlayan demiryolu bağlantısı da bulunmaktadır. Söz konusu hatların tamamında düzenli ulaşım yapılmaktadır (Anonim, 2016).

SWOT analizine yönelik bulgular

Bayındır ilçesi için SWOT analizi sonuçları aşağıdaki şekilde değerlendirilmiş ve gruplandırılmıştır.

Güçlü Yönler (S):

- Yerel halkın ekoturizm faaliyetlerine katılım göstermeye istekli olması
- İklimin ekoturizm faaliyetleri yönünden elverişli olması
- İlçenin doğal varlıklar yönünden zengin olması
- İlçenin flora ve fauna bakımından çeşitliliğe sahip olması ve yöreye özgü endemik floranın varlığı

- İlçede kuş gözlemine uygun alanların bulunması
- İlçede kampçılık için uygun alanların olması
- Dağ ve tepelerin yamaç paraşütü, dağcılık ve dağ yürüyüşü gibi sporlara uygun olması
- İlçede doğa yürüyüşü için parkur ve güzergâhların bulunması
- İlçede ekoturizme yönelik kullanılabilir tarım ve hayvancılık işletmelerinin bulunması
- Yerel halk tarafından üretilen tarımsal ve hayvansal ürünlerin varlığı
- İlçede süs bitkisi üretiminin geniş ürün yelpazesine sahip olması
- İlçenin tarih boyu farklı medeniyetlerce şekillenen köklü ve zengin toplumsal yapıya sahip olması
- İlçenin yöresel kültürel varlıklara sahip olması
- İlçenin festival turizmine açık olması
- İlçede ulaşım imkânlarının yeterli olması

Zayıf Yönler (W):

- İlçede ekoturizme yönelik yatırımların yeterli olmaması
- İlçede ekoturizme yönelik tesislerin kurulumu için kaynak eksikliği
- Ekoturizme yönelik tanıtım ve pazarlamanın yetersizliği
- İlçede konaklama tesislerinin çok yetersiz olması
- İlçede ekoturizm potansiyelini taşıyabilecek altyapı ve hizmet kalitesinin yetersiz olması
- İlçede turizmde yönelik hizmet sektörünün gelişmemiş olması
- İlçede tur organizasyonlarının eksikliği
- Yerel halkın ekoturizm konusunda deneyim eksikliği
- İlçede ekoturizm faaliyetleri için nitelikli eleman eksikliği
- İlçede turizm rehberinin olmaması
- İlçe nüfusunun kentlere göç etmesi (ekoturizm faaliyetleri için genç nüfus bulmakta güçlük)
- İlçenin havaalanına uzak olması
- İlçede turizm için sadece festivallere ağırlık verilmesi ve diğer alanların geri planda kalması

Fırsatlar (O):

- Çevre bilincinin oluşturulması
- Ekoturizm için gelen ziyaretçilerin yerel halkın sosyal yapısının gelişimine katkı sağlaması
- Ekoturizm faaliyetlerinin yöreye ve paydaşlara ekonomik katkı sağlaması
- İlçedeki turizm tesislerinin artırılması
- İlçedeki yenileme çalışmalarıyla tarihi mimari dokunun uygun hale getirilmesi
- İlçenin tanıtımının artırılması
- Ekoturizme yönelik talebin artması
- Kentlerdeki organik tarım ve ürünlerine yönelik artan tüketici talebi

Tehditler (T):

- İlçede yapılacak tesislerin kullanılmama riski bulunması
- Yerel halkın bilinçlendirilmemesi
- İlçedeki geleneksel yaşamın bozulması
- İlçedeki kültürel ve tarihi mirasın korunamaması
- İlçede çevre kirliliği oluşması
- İlçedeki doğal varlıkların bozulması
- İlçede flora ve fauna çeşitliliğinin zarar görmesi

SONUÇ ve ÖNERİLER

Çalışma sonucunda, Bayındır ilçesindeki doğal ve kültürel değerlerin ekoturizm faaliyetlerine olanak sağlayacak yapıda olduğu ortaya çıkmıştır. Çalışma kapsamında oluşturulan SWOT analizi ışığında yapılan tespitler aşağıda belirtilmiş, Bayındır ilçesinin peyzaj özelliklerinin ekoturizm olanakları açısından en uygun şekilde değerlendirilmesi için çözüm önerileri getirilmiştir.

Çeşitli dönemlere ait anıtsal eser ve sivil mimarinin örneklerini barındıran ilçede birçok araştırmaya konu olmuş “Bayındır’ın Tarihi Evleri” ve sokak dokusunun korunarak yapılacak yenileme çalışmalarıyla geleceğe aktarılması kültürel değerlerin korunması ekoturizm açısından büyük önem arz etmektedir. Ayrıca, İzmir Ticaret Odası tarafından ilçede, 600–1000 m rakımlı mahallelerde yayla evleri (Örnek; Zigana evleri) gibi tesislerin kurulmasıyla ekonomiye önemli katkıların sağlanacağı belirtilmiştir (Anonim, 2016). Yapılacak konaklama tesislerinde doğal çevre ve geleneksel mimari doku ile uyum göz önünde bulundurulmalıdır. Kurulması düşünülen turizm tesisleri için önceden ekolojik, kültürel, ekonomik ve fiziksel kapasitelerinin belirlenmesi ve tesislerin doğaya zarar vermeyecek şekilde planlanması büyük önem arz etmektedir. Doğaya zarar vermesi olası

büyük yatırımlı işletmeler yerine, ahşap bungalov tarzı ya da ev pansiyonculuğu gibi küçük aile işletmesi tarzındaki konaklama birimleri ile ilçedeki konaklama sorununa da çözüm getirilmiş olunacaktır. Yaylalarda göç sonucu kullanım dışı kalmış harap mekânların ise güncel yaşam koşullarına uygun duruma getirilmesi ve kamulaştırılarak günübirlik turizme hizmet edecek işlevler ile değerlendirilmesi düşünülebilir. Ana geçim kaynağı tarım ve hayvancılık olan ilçede yöresel ürünlerin, özellikle ilçede önemli bir yere sahip olan zeytinden üretilecek çeşitli yerel ürünlerin (Zeytin, zeytinyağı, zeytin ezmesi, zeytinyağı sabunu, zeytin kolonyası, zeytin yaprağı çayı vb.) bu bölgelerde satışının gerçekleştirilebileceği ticari alanların oluşturulması yerel kalkınmaya ve turizme katkı sağlayacaktır. Ekonomik kalkınmayı gerçekleştirmek üzere kooperatifler oluşturularak, üretim verimini yükseltmeye yönelik teknik katkı ile pazarlama desteği sağlanması ve gerçekleştirilmesi düşünülen turizm faaliyetleri için yerel halka teşvik ve kredi verilmesi yerel istihdama yönelik kazanımı artıracaktır.

Kültür ve Turizm Bakanlığı tarafından “Termal Turizm Merkezi” olarak ilan edilen bir ilçe için buradaki tesislerin nitelik ve nicelikleri yetersiz görülmektedir. İlçedeki termal turizm tesislerinin sayısı artırılıp, mevcut olan kaplıca işletmelerinde ihtiyaç duyulan bakım ve onarım çalışmaları yapıldıktan sonra, bu tesislerin uygun tanıtım ve pazarlama stratejileri ile yerel halk dışında turistleri de çekebilecek konuma getirilmesi sağlanmalıdır.

İlçedeki alt yapı ve hizmet kalitesinin, ekoturizmin getireceği kullanım yoğunluğunu taşıyabilecek kapasitede olması gerekmektedir. Su ve kanalizasyon sistemlerinin kullanım yoğunluğunu taşıyabilecek kapasiteye yükseltilmesi, ilçede mobil telefonların kesintisiz kullanımını sağlayacak haberleşme olanaklarının iyileştirilmesine yönelik çalışmaların yapılması ve kesintisiz enerji sağlayıcı trafo sayısının artırılması ilçedeki turizm faaliyetlerinin sekteye uğramadan sorunsuz bir şekilde sürdürülebilmesi için büyük öneme sahiptir.

İlçedeki ekoturizme uygun alanların bulunduğu bir harita hazırlanıp, bu alanların tanıtımlarının yer aldığı broşürler düzenlenmelidir. İlçeye yönelik bilgi ve donanıma sahip turizm rehberlerinin yetiştirilmesi de önemlidir. Bayındır’ın, turizm acentelerinin tur programlarına dahil edilmesi için gerekli girişimlerde bulunulmalıdır. Çeşitli turların yönlendirildiği faaliyetlerle kamp, konaklama, doğa yürüyüşü, bisiklet, fotoğrafçılık ve gözlem rotaları üzerinden düzenlenecek gezilerle ilçedeki turizm faaliyetleri desteklenmelidir.

İlçede ekoturizm faaliyetlerinin sürdürülebilir olarak ekonomik açıdan kazanca dönüştürülebilmesi için öncelikle yerel halkın doğal, kültürel ve geleneksel dokunun karakteristik yapısının korunarak geleceğe aktarımının gerekliliği konusunda bilinçlendirilmesi gerekmektedir. Yerel halkta oluşturulacak bilincin yanı sıra özellikle ekoturizm alanında hizmet verecek elemanların bilinçli olması büyük önem arz etmektedir. Nitelikli eleman ihtiyacını karşılamaya yönelik olarak ilçede eğitim veren Ege Üniversitesi Bayındır Meslek Yüksekokulu değerlendirilebilecek iyi bir kaynak olarak görülmektedir. Okulda turizm ve otelciliğe yönelik bir bölümün açılması yöredeki ekoturizm faaliyetlerine destek oluşturacağı gibi yerel halkın eğitim ve istihdam problemlerinin çözümüne de büyük katkı sağlayacağı düşünülmektedir.

Sosyo-Ekonomik Gelişmişlik Sıralaması Araştırmaları (SEGE) raporunda, İzmir ekonomisinin merkez ve civar ilçeler anlamında gelişebilmesi için Bayındır’a yönelik istihdam yaratacak yatırımların artırılmasının önemli olduğu belirtilmiştir (Alptekin, 2022). İlçede yapılacak ekoturizm faaliyetleriyle ekonomiye katkı sağlanacak ve oluşturulacak istihdamla kırsal nüfus göçünün az da olsa önüne geçilmesi sağlanabilecektir. Hâlihazırda ilçenin turizmden elde ettiği gelir yüksek olmamakla birlikte, ilçeye yapılacak yatırımlarla turizm keşfedilmeyi bekleyen bir potansiyel olarak görülmektedir. Ancak, planlama yapılmadan gerçekleştirilecek ekoturizm faaliyetleri ile çevre kirliliği oluşması, doğal ve kültürel kaynakların zarar görmesi gibi tehlikeler söz konusu olabilmektedir. Bu sebeple, ilçede ekoturizm faaliyetlerinin sürdürülebilirliği için yapılacak planlama çalışmalarının, planlamaya temel oluşturacak bilimsel araştırmalardan elde edilen sosyolojik ve ekolojik verilerin yanı sıra yerel halkın görüşlerinin de alınarak başlatılması, yürütülmesi ve kontrolünün sağlanması gerekmektedir. Etkin bir planlama yapılarak başlatılan ekoturizm faaliyetleri ile bölgedeki doğal ve kültürel kaynakların sürdürülebilir kullanımı sağlanarak yerel halka ek gelir kaynağı oluşturulacak, aynı zamanda yerel halkın geleneksel yaşam tarzı da korunmuş olacaktır.

Çıkar Çatışması Beyanı: Makale yazarları aralarında herhangi bir çıkar çatışması olmadığını beyan ederler.

Araştırmacıların Katkı Oranı Beyan Özeti: Yazarlar makaleye eşit oranda katkı sağlamış olduklarını beyan ederler.

YAZAR ORCID NUMARALARI

Handan ÇAKAR  <http://orcid.org/0000-0001-7209-5545>

Melda KÖSE  <http://orcid.org/0000-0002-7822-0199>

Özlem AKAT SARAÇOĞLU  <http://orcid.org/0000-0003-1680-783X>

KAYNAKLAR

- Ağı Günerhan, S. 2012. Doğal öneme sahip alanlar kapsamında sürdürülebilir kent olgusu üzerinde araştırmalar: İzmir ili örneği. Ege Üniversitesi, Peyzaj Mimarlığı Anabilim Dalı, Doktora Tezi, 309s, İzmir.
- Akyüz Levi, E. ve Taşçı, B. 2017. Ege’de kırsal mimari araştırmaları: Bayındır köyleri. *Megaron*, 12(3), 365-384.
- Alptekin, E. 2022. İzmir ilçelerinin sosyo ekonomik gelişmişlik düzeylerinin tahlili. İzmir Ticaret Odası, 5s, İzmir.
- Anonim. 2013. The World Tourism Organization (UNWTO), Tourism Highlights. <https://www.unwto.org> (Erişim Tarihi: 21.09.2022)
- Anonim. 2016. İzmir Ticaret Odası, İzmir ili ilçelerinin sorunları, çözüm önerileri ve yatırım olanakları, yayın no: 185, 334s, İzmir.
- Anonim. 2018. T.C. Tarım ve Orman Bakanlığı, Su Yönetimi Genel Müdürlüğü, Küçük Menderes Nehir Havzası yönetim planı: Stratejik çevresel değerlendirme kapsam belirleme raporu. Nisan 2018, Ankara.
- Anonim. 2019a. T.C. Tarım ve Orman Bakanlığı, Su Yönetimi Genel Müdürlüğü, Kuzey Ege, Gediz ve Küçük Menderes Havzaları taşkın yönetim planının hazırlanması projesi, Ankara.
- Anonim. 2019b. T.C. İzmir Valiliği Çevre ve Şehircilik İl Müdürlüğü, İzmir ili 2018 yılı çevre durum raporu, İzmir.
- Anonim. 2022a. İzmir Bayındır İlçesi Haritası. <https://www.e-sehir.com/turkiye-haritasi/izmir-bayindir-ilce.html> (Erişim Tarihi: 27.10.2022)
- Anonim. 2022b. Bayındır Belediyesi, Bayındır: Coğrafi yapısı, ekonomisi, idari yapı ve nüfus, ulaşım. <https://www.bayindir.bel.tr/> (Erişim Tarihi: 01.10.2022)
- Anonim. 2022c. İzmir İl Kültür ve Turizm Müdürlüğü, Kültür, turizm, istatistikler ve veriler. <https://izmir.ktb.gov.tr/> (Erişim Tarihi: 07.10.2022)
- Anonim. 2022d. Türkiye İstatistik Kurumu (TÜİK), 31 Aralık 2021 tarihli adrese dayalı nüfus kayıt sistemi sonuçları. <https://data.tuik.gov.tr/> (Erişim Tarihi: 07.10.2022)
- Anonim. 2022e. Bayındır Ticaret Odası, Bayındır: Coğrafi yapısı, ekonomisi, idari yapı ve nüfus, ulaşım. <https://bayindirto.org/> (Erişim Tarihi: 03.10.2022)
- Armağan, A.M. 2012. Tarihin gizemli kenti Bayındır. Bayındır Belediyesi Kültür Yayınları, 232s, İzmir.
- Avcıkurt, C. 2003. Turizm sosyolojisi. Detay Yayıncılık, 74s, Balıkesir.
- Cansız, F. 2016. Tarihi Bayındır evlerinde giriş aralığı ve kapılar. *İzmir Araştırmaları Dergisi*, 4: 25-46.
- Collin, P.H. 2004. Dictionary of environment & ecology. Bloomsbury publishing plc, 265s, London.
- Demir, C. ve Çevirgen, A. 2006. Ekoturizm yönetimi. Nobel yayın dağıtım, 222s, Ankara.
- Eken, G., Bozdoğan, M., İsfendiyaroğlu, S., Kılıç, D.T. ve Lise, Y. 2006. Türkiye’nin önemli doğa alanları. Doğa Derneği, Ankara.
- Garda, B. ve Temizel, M. 2016. Sürdürülebilir turizm çeşitleri. Selçuk Üniversitesi Sosyal ve Teknik Araştırmalar Dergisi, 12: 83-103.
- Höbel, A. ve Birol Akkurt, H. 2018. Kültürel miras alanlarının algılanmasında bir yöntem olarak deneyim rotaları: Bayındır örneği. *Türkiye Bilimler Akademisi Kültür Envanteri Dergisi*, 18: 101-122.
- Mansuroğlu, S. ve Dağ, V. 2016. Bingöl ilinin peyzaj potansiyelinin kırsal turizm olanakları (swot analizi yöntemi kullanılarak) açısından değerlendirilmesi. *Mediterranean Agricultural Sciences*, 29(1), 9-16.
- Özhancı, E. 2021. Koruma statüsüne sahip kentsel periferik peyzajın, peyzaj değeri ve ekoturizm potansiyeli açısından analizi. *Adnan Menderes Üniversitesi Ziraat Fakültesi Dergisi*, 18(2), 253-265.
- Peynirci, H. 2022. Bayındır ilçesinin tarımsal üretim potansiyeli. Bayındır İlçe Tarım ve Orman Müdürü Hasan Peynirci (Sözlü görüşme), İzmir.
- Sevin, E.İ. 2005. Bayındır’da Türk Dönemi yapıları. Ege Üniversitesi, Sosyal Bilimler Enstitüsü, Yüksek Lisans Tezi, 420 s, İzmir.
- Soykan, F. 2003. Coğrafi çevrenin turizm amaçlı değerlendirilmesinde turizm potansiyelini saptamanın önemi. Coğrafi Çevre Koruma ve Turizm Sempozyumu, 16-18 Nisan 2003, Bildiriler Kitabı, s. 17-19, İzmir.
- Şahin, Y., Alper, B. ve Tayfur, G. 2020. Küçük Menderes Havzasındaki barajlar ve tarımsal gelişmeye olan katkıları. *İklim Değişikliği ve Çevre*, 5(2), 16–23.
- Tanç, A. 2020. Uzundere ilçesinin ekoturizm potansiyelinin SWOT analizi yöntemi ile belirlenmesi. *Anadolu Strateji Dergisi*, 2(1), 1-18.
- Usluer, B. ve Çağnan, Ç. 2021. İzmir’in Şirince, Bayındır ve Alaçatı ilçelerinin vernaküler mimarisinde sokak dokusu: Binaların yapı malzemesi ve yapım tekniklerinin karşılaştırmalı analizi. *Yakın Doğu Üniversitesi Yakın Mimarlık Dergisi*, 4(2), 1-15
- Vural, H. 2019. Bingöl İlıcalar Beldesi ve yakın çevresinin peyzaj özellikleri ve kırsal turizm potansiyeli. *Bingöl Üniversitesi Sosyal Bilimler Enstitüsü Dergisi*, 9(17), 381-410.
- Vural, H., Meral A., ve Doğan, S. 2019. Kentsel gelişim ve yeşil alan planlama sürecinin katılımcı SWOT analizi yöntemi ile değerlendirilmesi: Bingöl Kenti. *İdealkent*, 10(28), 1069-1096.