



Evaluation of the accessibility of historical regions in terms of disabled individuals: The case of Diyarbakır Suriçi region

D. Türkan KEJANLI¹, ORCID: 0000-0002-0476-2307
Canan KOÇ², ORCID: 0000-0003-0992-2290
Muhammed Can ALKAN³, ORCID: 0000-0002-9300-585X

Abstract

Social, cultural and economic relations of disabled people are generally possible in line with the opportunities provided in accessing the physical environment. Accessibility is a right for everyone and this right is tried to be ensured by the legal regulations of the societies in which the individuals live. Conditions for participation in urban life require appropriate planning and a series of measures that allow individuals with disabilities to act independently as well as all individuals living in the society. Persons with disabilities in Turkey are less inclined to participate in urban life. In this direction, while the legal regulations made for the accessibility of disabled people in recent years have been met with positive applications in the new settlement areas of the cities, protection in historical areas has come to the fore. Accessibility in these regions is limited. Therefore, it is assumed that people with disabilities visit historical sites less than the general population. This study reveals the difficulties of the physical environment in ensuring the accessibility of people with disabilities to the historical Suriçi region of Diyarbakır and the historical buildings in this region, and contributes to the knowledge in this area. Three Non-Governmental Organizations in Diyarbakır were contacted to reveal the problems experienced by disabled people in historical areas. A survey was conducted with 54 individuals who are members of these organizations, which are more affected by the physical environment. In the study, it is aimed to reveal the access to Suriçi, circulation and accessibility to historical structures in Suriçi from the perspective of disabled individuals.

Highlights

- Disabled people have access problems on the streets of Suriçi and when visiting historical buildings there.
- It is important to identify the existing problems and regulate them within the framework of laws and regulations and standards for the comfortable and safe movement of disabled people in Suriçi.
- There is a need for solutions that respect history and ensure accessibility of indoor and outdoor spaces in historical areas.

Keywords

Disadvantaged group; Historical site; Protection; Transportation; Accessibility

Article Information

Received:
23.11.2022
Received in Revised Form:
06.04.2023
Accepted:
16.04.2023
Available Online:
17.07.2023

Article Category

Research Article

Contact

1. Faculty of Architecture, Dicle University, Diyarbakır, Türkiye.
canan.koca@dicle.edu.tr
2. Faculty of Architecture, Dicle University, Diyarbakır, Türkiye.
turkanak@dicle.edu.tr
3. Tekin Boru A.Ş., Hatay, Türkiye.
arc.muhammet7@gmail.com



Tarihi bölgelere erişilebilirliğin engelli bireyler açısından değerlendirilmesi: Diyarbakır Suriçi bölgesi örneği

D. Türkan KEJANLI¹, ORCID: 0000-0002-0476-2307
Canan KOÇ², ORCID: 0000-0003-0992-2290
Muhammed Can ALKAN³, ORCID: 0000-0002-9300-585X

Öz

Engelli bireylerin sosyal, kültürel, ekonomik ilişkileri genellikle fiziksel çevreye erişimde sağlanan olanaklar doğrultusunda mümkün olur. Erişilebilirlik herkes için bir hak ve bu hak bireylerin buldukları toplumlara ait yasal düzenlemelerle çözülmeye çalışılır. Kent yaşamına katılma koşulları, toplumda yaşayan tüm bireylerde olduğu gibi engelli bireylerin de bağımsız hareket edebilmesine olanak sağlayan uygun planlama ve bir dizi önlemlere ihtiyaç duyar. Türkiye’de engelli bireyler kent yaşamına katılmaya daha az eğilimlidir. Bu yönde son yıllarda engelli bireylerin erişilebilirliği adına yapılan yasal düzenlemeler kentlerin yeni yerleşim alanlarında olumlu uygulamalarla karşılık bulurken tarihi alanlarda koruma ön plana çıkmaktadır. Dolayısıyla bu bölgelerde erişilebilirlik kısıtlı olmaktadır. Bu nedenle engelli bireylerin tarihi bölgeleri ziyaretlerinin nüfusun geneline göre daha az olduğu varsayılmaktadır. Bu çalışma engelli bireylerin Diyarbakır tarihi Suriçi bölgesi ve bu bölgede bulunan tarihi yapılara erişilebilirliğin sağlanmasında fiziksel çevrenin zorluklarını ortaya çıkarır ve bu alandaki bilgiye katkıda bulunur. Engelli bireylerin tarihi alanlarda yaşadıkları sorunları ortaya koymak için Diyarbakır’da bulunan üç Sivil Toplum Örgütü ile iletişime geçilmiştir. Fiziksel çevreden daha fazla etkilenen bu örgütlere üye 54 bireye anket yapılmıştır. Çalışmada, Suriçi’ne erişim, Suriçi’nde dolaşım ve tarihi yapılara erişilebilirliğin engelli bireylerin bakış açısıyla ortaya konulması amaçlanmıştır.

Öne Çıkanlar

- Engelliler, Suriçi sokaklarında ve buradaki tarihi yapıları ziyaretlerinde erişim sorunu yaşamaktadır.
- Engelli bireylerin Suriçinde rahat ve güvenli dolaşımını için mevcut sorunların saptanarak yasa ve yönetmelikler ile standartlar çerçevesinde düzenlenmesi önem taşımaktadır.
- Tarihi alanlarda açık ve kapalı mekanların tarihe saygılı ve erişilebilirliği sağlayan çözümlere gereksinim duyulmaktadır.

Anahtar Sözcükler

Dezavantajlı grup; Tarihi alan;
Koruma; Ulaşım; Erişilebilirlik

Makale Bilgileri

Alındı:
23.11.2022
Revizyon Kabul Tarihi:
06.04.2023
Kabul Edildi:
16.04.2023
Erişilebilir:
17.07.2023

Makale Kategorisi

Araştırma Makalesi

İletişim

1. Mimarlık Fakültesi, Dicle
Üniversitesi, Diyarbakır, Türkiye.

canan.koca@dicle.edu.tr

2. Mimarlık Fakültesi, Dicle
Üniversitesi, Diyarbakır, Türkiye.

turkanak@dicle.edu.tr

3. Tekin Boru A.Ş., Hatay, Türkiye.

arc.muhammet7@gmail.com

GİRİŞ (INTRODUCTION)

1968 yılında Amerika’da binaların erişilebilir olmasının zorunlu hale getirilmesi engelliler adına önemli bir adım olmuştur. Yine 1973’te çıkarılan Rehabilitasyon Yasası ile yapıların erişilebilir dönüşümlerinde devlet tarafından madden desteklenecekleri belirtilmiştir (Koç, 2013). 1981 yılında Arjantin’de engellilerin eğitim, sağlık ve sosyal güvenlik gibi haklarını koruma altına almak amacıyla Engelli Koruma Sistemi Yasası çıkartılmıştır (Sarışık ve Düşünür, 2019). 1990 yılında çıkarılan Mimari Engeller Yasası; Amerika Birleşik Devletleri’nde çıkarılan en kapsamlı erişilebilirlik maddelerini içermekteydi. Kamu alanları, ticari alanlar ve konaklama tesislerine erişilebilirlik hakkında genel standartları belirleyen bu yasa bir izlek oluşturmuştur (Enginöz, 2015). Ayrıca bu yasada tarihi alanların da tarihi olmayan alanlar gibi erişilebilir olması gerektiği belirtilmiştir. Yine 1990 yılında engellilerin rehabilitasyonu, eğitimleri, istihdamları, çevre ve ayrımcılık gibi konularını ele alan Çin Engelliler Yasası’nın yürürlüğe girmesi ile engelli bireylerin toplumsal hayata katılımlarıyla ilgili önemli bir adım atılmıştır (Çizel vd., 2012.; Sarışık ve Düşünür, 2019). Ek olarak, 1992 yılında Avustralya’da “Engellilik Ayrımcılığı Yasası (Disability Discrimination Act)” aynı yıl İtalya’da “Engelli İnsanların Bakımı, Hakları ve Sosyal Bütünleşme Yasası”, 1995 yılında İngiltere’de “Engelliler Ayrımcılıkla Mücadele Yasası”, 2001 yılında Çin’de “Engellilerin Şehir Yol ve Binalarına Erişebilmeleri İçin Dizayn Kurallarına İlişkin Yasa” ve 2004 yılında “Engelsiz Çevre İnşası ve Yönetimine İlişkin Yasa”, 2003 yılında Hollanda’da “Dezavantajlı Gruplara veya Kronik Hastalara Eşit Muamele Yasası”, 2006 yılında Almanya’da “Genel Eşit Muamele Yasası” çıkarılarak çeşitli yönlerden engellilerin hakları ortaya konmuştur (Çizel vd., 2012).

Birleşmiş Milletler tarafından 2006 yılında yayınlanan “Engelsiz Bir Çevre İçin Çevre Tasarım Kılavuzu” mimar ve kentsel tasarımcılara rehber olmuştur. Kentsel ölçekte levhalar, yollar, kent mobilyaları, rampalar gibi konular ele alınırken mimari ölçek boyutunda rampa, asansör, kapı, koridor, giriş gibi yapıya dahil bölümler ele alınmıştır (UN, 2006). Avrupa Birliği’nin 2010 yılında yayınladığı “Engelsiz Avrupa İçin Yenilenmiş Bir Taahhüt” adlı belgede özellikle yaşanan Avrupa’da erişilebilirlik, eşitlik, eğitim, meslek edinme, vb. konuları altında sekiz başlık olarak belirlemesi ve komisyonun yaşam kalitesinin artırılması gerektiğini vurgulaması önemli bir adım olmuştur (European Commission, 2010). Erişilebilirlik, tarihi ve korunması gerekli alanlarda da uygulanması gereken önemli bir unsurdur ve bu anlamda birçok Avrupa ülkesinde engellilere yönelik düzenlemeler yapılmıştır.

Türkiye’de yaşayan engelli kişi sayısı nüfusun %10’undan fazladır. “Başbakanlık Özürlüler İdaresi Başkanlığı’nın, Başbakanlık Devlet İstatistik Enstitüsü ile müşterek olarak 2002 Aralık ayında yapmış olduğu araştırma sonuçlarına göre engelli olan nüfusun toplam nüfus içindeki oranı %12.29’dur. Buna göre ülkemizde 8.431.937 (%12.29) kişi özürlü olarak yaşamlarını

sürdürmektedir. Bu oranın %7.092'sini erkekler, %5.022'sini de kadınlar oluşturmaktadır” (Öztürk, 2011).

Engellilerin aktif kent yaşamına katılım oranının düşük olduğu görülmektedir. Engelli bireylerin sosyal, kültürel, ekonomik ilişkileri genellikle fiziksel çevreye erişimde sağlanan olanaklar doğrultusunda mümkün olmaktadır. Bu da yerel yönetimlere büyük sorumluluklar yüklemektedir. Yerel yönetimler kentsel alanların şekillenmesinde ve kentte yaşayan dezavantajlı gruplar da dahil olmak üzere tüm bireylerin teknik, sosyal, kültürel, ihtiyaçlarını sağlayacak yatırımları yapmak zorundadır. “Kentsel ulaşım hizmetlerinin, kentteki her türlü açık alan ve yapının engelliler için ulaşılabilirliğinin yerel yönetimlerce sağlanıyor olması, engellilerin sosyal yaşama katılmasında fırsat eşitliğini sağlayan en önemli unsurdur” (Öztürk, 2011).

Engelli bireylerin ailesinden ya da çevresinden yardım almadan kent yaşamına katılımı için sosyal ve teknik altyapının sağlanması gereklidir. Bu anlamda fiziksel çevrenin engelli bireylerin kullanımına uygunluğu büyük önem taşımaktadır. Fiziksel engelliler tarafından istenilen noktaya erişim fiziksel çevrenin engelli bireylere uygun planlanmasıyla sağlanabilmekte, aksi durumda erişim engelli bireylerin çevresinin özel imkan ve çabalarıyla mümkün olmaktadır. Engelli bireylerin hareket alanlarının daha kısıtlı olması nedeniyle sosyal, kültürel ve ekonomik ilişkileri engelli olmayan bireylere göre daha zayıf kalmaktadır. Fiziksel çevrenin ve altyapının buna uygun düzenlenerek erişilebilirliğe izin vermesi durumunda engelli bireylerin toplumsal katılımı ve ilişkileri daha güçlü hale gelmektedir. Kentteki ulaşım, dolaşım ve dinlenme başta olmak üzere birçok aktivite için engel çeşitlerine göre yasal standartlara uygun düzenlemeler yapılması engelli bireylerin kent mekanlarına katılmaları açısından önemlidir. Fiziksel engelinin yanı sıra yaşlı, hasta ya da hamileler gibi fiziksel aktivitelerinde zorlanan grupların da erişilebilirliğinin sağlanması önemli görülmektedir.

Türkiye’de fiziksel mekanda erişilebilirliğin gelişimi 1990’lı yılların sonuna dayanmaktadır. 1997 yılında 3194 sayılı İmar Yasasındaki “Fiziksel çevrenin engellilerin ulaşılabilir ve yaşanabilir kılınması için imar planları ile kentsel, sosyal, teknik altyapı alanlarında ve yapılarda Türk Standartları Enstitüsü’nün (TSE) ilgili standartlarına uyulması zorunludur” ifadeleri ile erişilebilirlik adına ilk yasal çalışma yapılmıştır (Enginöz, 2015). 1999 yılında TS 12576 sayılı “Şehir içi yollar - Kaldırım ve yaya geçitlerinde ulaşılabilirlik için yapısal önlemler ve işaretlemelerin tasarım kuralları” belirlenmiş, aynı yıl yürürlüğe giren 572 sayılı KHK ile; engellilerin ikamet edeceği binaların düzenlenmesi sağlanarak, sokak, park, cadde gibi alanların TSE standartlarına uygun hale getirilmesi hedeflenmiştir. Sadece engellilere yönelik 2005 yılında hazırlanan 5378 sayılı Engelliler Hakkında Kanun ile erişilebilirlik konusunda önemli adımlar atılmıştır. BM Engellilerin Haklarına İlişkin Sözleşmenin bir sonucu olarak 5378 sayılı Engelliler Hakkında Kanunu içeren engellilik mevzuatında yer alan hükümler gereği plan ve proje aşamalarında erişilebilir tasarım yapılması zorunlu kılınmıştır (Erişilebilirlik Kılavuzu, 2020). Bu kanunun 2. maddesinde yer alan yol, yaya geçidi, açık ve yeşil alanlar, spor alanları, kaldırım, altyapı alanları ve umuma açık hizmet veren her türlü alanın erişilebilirliğe uygun düzenlenmesi gerektirdiği vurgulanmıştır. İlgili kurum ve kuruluşların 7 yıllık sürede bunları tamamlanması istenmiş fakat eksikler giderilemeyince süre uzatılmıştır (Çağlayan Gümüş, 2009).

2011 yılında TS 9111 Özürlüler Ve Hareket Kısıtlılığı Bulunan Kişiler İçin Binalarda Ulaşılabilirlik Gereklere standartı çıkarılmıştır. “Bu standard, tüm binalar ve yakın çevresinde özürlüler ve hareket kısıtlılığı bulunan kişiler için ulaşılabilirliği sağlayacak fiziki düzenlemelere ait kural ve esasları kapsamaktadır” (TS 9111). 2012 yılında, 12576 sayılı standart tekrar düzenlenmiştir. “Bu standard, hareket kısıtlılığı bulunanlar dahil tüm yayaların, yaya yollarını ve kaldırımları, yaya geçitlerini ve kavşakları güvenli ve rahatça kullanabilmeleri için oluşturulacak yapısal önlemlerin ve işaretlemelerin tasarım kurallarını kapsamaktadır” (TSE, 2021).

Günümüzde engelli bireylerin yapıları çevreye erişilebilirliği için 3194 sayılı İmar Kanunu, Planlı Alanlar İmar Yönetmeliği, Otopark Yönetmeliği, Yapı Denetimi Uygulama Yönetmeliği gibi yasal mevzuatlar doğrultusunda Türk Standartları Enstitüsü tarafından belirlenen standartlara göre tasarımlar yapılmaktadır. Türkiye’de fiziksel çevrenin planlanmasında uyulması gereken standartlar ile yerel yönetimler yerleşmelerin planlanmasında ve engelli bireylerin erişimine imkan sağlayacak biçimde düzenlemeleri uygulanmasını sağlamada sorumlu olmaktadır. Ancak, engelli bireylerin erişilebilirliğini ele alan yasal çalışmalar yapılmakla birlikte çoğu zaman bu yasal düzenlemelerin uygulanması konusunda problemlerle karşılaşmaktadır. Ayrıca korumanın ön planda olduğu tarihi alanlarda korumacı yaklaşımlardan dolayı da erişilebilirlik önemli bir sorun olarak günümüzde devam etmektedir.

Tarihi çevre ve yapıların korunması konusunda 2863 sayılı Kültür ve Tabiat Varlıklarını Koruma Kanunu başta olmak üzere yasa ve yönetmelikler mevcuttur. Tarihi çevrelerde yapılacak uygulamalar Koruma Bölge Kurullarının iznine tabidir. Koruma Bölge Kurullarınca koruma amaçlı imar planları, restorasyon projeleri, sokak sağlıklılaştırma gibi tarihi çevrelerde yapılan her tür uygulama 2863 sayılı yasa referans alınarak onaylanmaktadır.

Kentsel mekânlarda erişilebilirliğinin sağlanması adına çeşitli değişim ve dönüşümler küresel çapta sürdürülmekteyken; tarihi kültürel öneme sahip çevrelerin yeteri kadar erişilebilir olmadığı gözlemlenmektedir. Tarihi alanlar ve kültürel miras öğelerinin kültürel sürekliliği sağlanması ve gelecek nesillere aktarılması için bu alanların korunması gereklidir. Ancak bu uygulamaların engelli bireylerin de erişimini kapsayacak şekilde düzenlenmemesi toplumsal eşitlik kriterini zedelemektedir.

Türkiye’de tarihi çevrelerdeki erişilebilirlik düzenlemeleri; bulunduğu alanın yerel yönetimi ile Koruma Bölge Kurullarının izin ve düzenlemelerini gerektirmektedir. Korunacak alana ya da yapıya ait düzenleme çalışmaları 1/5000 ölçekli Koruma Amaçlı Nazım İmar Planı ve 1/1000 ölçekli Koruma Amaçlı Uygulama İmar Planı esaslarına uygun bir biçimde yapılır. 3194 sayılı İmar Kanununun 21 inci maddesinde “ruhsata tâbi olmayan tadilat ve tamiratlar; özgün biçim ve malzemeye uygun olarak, bünyesinde koruma, uygulama ve denetim büroları kurulmuş idarelerin izin ve denetimi ile yapılır. Bunların dışında her türlü inşâî ve fizikî müdahale koruma bölge kurulunun izni ile yapılır” (Kültür ve Turizm Bakanlığı, 2022) denilerek görev ve yetkinin Koruma Bölge kurulunda olduğu belirtilmiştir. Bu sebeple tarihi alanlar ve yapılar, özgün sokak dokuları gibi özel ve kamusal alanlarda koruma adına yapılan müdahaleler bu kurulun görev alanına dahil edilmiştir.

Tarihi kent alanlarında bu konuda önemli bir ikilem yaşanmaktadır. Bir yandan tarihi alanların korunması çabaları diğer taraftan da engelli bireylerin bu alanlara erişiminde yaşanan zorluklardır. Engellilere göre yapılması gereken düzenlemelerde ana cadde, geleneksel sokak, dinlenme alanları, kent mobilyaları, yeme-içme mekanları, tarihi yapılar, bilgi edinme hizmetleri, tuvaletler gibi tarihi çevredeki diğer öğelere duyulan alan ve mekanlara erişim bu alanların korunması çabalarına kısmen de olsa yenik düşmektedir. Tarihi öneme sahip yapı ve dokuların korunması çabaları olabilecek her türlü geri döndürülemez hasardan kaçınmak üzerine kurulu bir yaklaşım sergiler. Özgünlüğü koruyarak yapılacak değişimler erişilebilirlik standartlarını tam anlamıyla karşılayamamaktadır.

Araç trafiğinin olduğu yollarda kaldırım yükseklikleri, rampa eğimi ve genişliği, yaya geçidi gibi düzenlemelerin uygunluğunun yanı sıra kaldırım, yol, sokak ya da yaya geçidinin yüzeyinin dokusu da önemlidir. Yaya akslarında da özellikle geleneksel sokak dokusunun bulunduğu alanlarda fiziksel engellilerin hareketlerini kısıtlamayacak bir düzen ve zemin yüzeyinin dokusu ön plana çıkmaktadır. Tarihi kentsel alanlarda tarihi yapıların konumları ve bu yapılara erişimin ara sokaklar yoluyla sağlanması izlenecek yolun erişimdeki önemini ortaya koymaktadır. Erişilebilirlik kullanıcıların memnuniyet düzeyinde etkili olmaktadır. Memnuniyetin sağlanması ve uygulamaların kullanılabilir olması birtakım yaklaşımların geliştirilmesiyle beraber, spesifik çözümleri de gerektirmektedir.

Diyarbakır Suriçi bölgesi kentte hüküm süren 33 ayrı medeniyetin izlerini taşıyan geleneksel dokusu, tarihi yapıları ve Hevsel Bahçeleri ile önemli bir kentsel sit alanıdır. Tarihi alanı çevreleyen ve UNESCO dünya miras listesinde yer alan surları dışında alana özgü sokak dokusu ile beraber geleneksel evler, hanlar, camiler, kiliseler gibi tescilli yapılar yer almaktadır. Kenti ortadan dörde bölen caddeler zamanla genişletme çalışmalarıyla özgün dokusunu kaybetmiş olmasına karşın ara sokaklar kısmen özgün dokusunu korumuştur. Tarihi dokusu ve yapılarıyla ilgi çeken alan geleneksel çarşısı, yeme-içme mekanları, içkalesi, camileri, kiliseleri ile oldukça popüler olmasına karşın birçok sokak ve yapı fiziksel engelli bireylerin erişimine uygun düzenlemelerden yoksundur. Tarihi Suriçi bölgesine erişimin önündeki en büyük engel bu yönde yapılması gereken düzenlemelerin yapılmamasıdır. Bu çalışmaya başlamanın ana motivasyonu; engelli bireylerin tarihi Suriçi bölgesindeki alan ve mekanlara rahatlıkla erişimini sağlayabileceği, tarihe saygılı ve korumacı yaklaşımlara sahip uygulamalarla çözülebileceği varsayımdır.

Çalışmanın amacı, fiziksel engele sahip bireylerin tarihi Suriçi dokusundaki kamusal alanlar ve tarihi yapılara erişiminde mevcut durumu ortaya çıkarmak, Suriçi bölgesi örneğinden yola çıkılarak korunması gerekli tek yapı ve alan ölçeğindeki mekanların koruma planları ve uygulamalarında ülkemizde uygulanan erişilebilirlik standartlarına uygunluğunu sorgulatan bir yöntem önermektir. Standartları sorgulayıcı bu yöntem, tek yapı ve alan ölçeğindeki tarihi mekanların engelli bireylerin erişilebilirliğine uygun düzenlenmeleri sağlaması bakımından önemli görülmekte ve korunması gerekli bu mekanların planlanması sürecinde yol haritası olacağı düşünülmektedir.

Çalışma kapsamında fiziksel engelli bireylerin tarihi Suriçi bölgesinde erişilebilirlikle ilgili deneyimlerini ve karşılaşılan engelleri ortaya koymak için bir anket uygulanmıştır. Diyarbakır'da bulunan engellilere yönelik çalışmalar yürüten üç Sivil Toplum Örgütü ile görüşülmüş ve 59 engelli birey ile anket yapılmıştır. İki bölümden oluşan anketin birinci bölümü katılımcıların genel durumları ile ilgili olup, ikinci bölümdeki sorular Suriçi bölgesindeki erişilebilirliği/dolaşım imkanlarını ortaya koymak adına sorulmuştur. Katılımcılardan ikinci bölümdeki sorulara cevaben

“evet”, “hayır” ya da “bilmiyorum” seçeneklerinden birini işaretlemesi istenmiştir. Anket uygulanan katılımcılardan 5 tanesi Suriçi’ndeki erişilebilirlik sorunlarından dolayı alana gidemediğini ifade etmiş, böylece çalışmada alana erişemeyenlerin verdiği cevaplar değerlendirilmemiştir. Sonuç olarak 54 cevap dikkate alınmıştır.

TARTIŞMA VE BULGULAR (DISCUSSION AND FINDINGS)

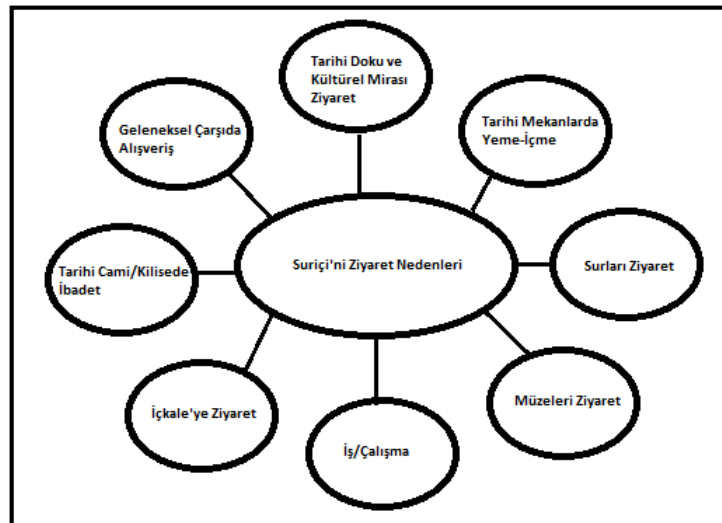
Diyarbakır, Suriçi bölgesinden başlayarak gelişen bir kenttir. Kent yaklaşık 65 km uzaklıkta bulunan Karacadağ’ın binlerce yıl önce püskürttüğü lavların soğumasıyla oluşan bazalt bir platonun üzerinde kurulmuştur. Suriçinin kuzeydoğu bölgesinde içkalenin içinde yer alan Amida Höyüğü kentin ilk yerleşim noktasını oluşturmaktadır. Doğusundan geçen Dicle Nehri ile arasında kot farkı bulunan Suriçinde eğim azdır. “M.Ö. 3000’li yıllarda şehrin merkezinde izlerine rastlanan Hurrilerin ardından Mitaniler, Abbasiler, Mervaniler, Büyük Selçuklular, İnaloğulları, Nisanoğulları, Artuklular, Eyyubiler, Anadolu Selçukluları, Akkoyunlular ve Osmanlı” gibi (Diyarbakır Büyükşehir Belediyesi, 2022) 33 ayrı medeniyetin hüküm sürdüğü tarihi kentte Diyarbakır’a özgü mimariye sahip geleneksel evlerin yanı sıra farklı dönemlere tarihlenen cami, kilise, türbe, han, sur duvarları gibi kültürel varlıklar ile doğusunda Hevsel Bahçeleri yer almaktadır. 26.08.2022 tarihi itibarıyla Diyarbakır’da il sınırları içinde 1107 adet tescilli taşınmaz kültür varlığı, 367 adet arkeolojik sit alanı ve bir adet kentsel sit alanı bulunmaktadır (Kültür ve Turizm Bakanlığı, 2022).

2015 yılında UNESCO dünya miras listesine alınan Hevsel Bahçeleri ile geleneksel dokuyu çevreleyen sur duvarları büyük öneme sahiptir. Sur duvarlarının çevrelediği yerleşim farklı dönemlere tarihlenen birçok kültürel mirası bünyesinde barındırmaktadır. Suriçi bölgesi 1988 yılında kentsel sit alanı olarak ilan edilmiş ve yapılaşma kararları kontrol altına alınmaya çalışılmıştır. Yerleşimi çevreleyen sur duvarlarının uzunluğu 5,8 kilometredir ve yerleşme 132 hektarlık bir alana sahiptir. Suriçi bölgesi kuzey-güney ve doğu-batı yönünde kenti dörde bölen ana yol aksına sahiptir. Zamanla yol genişletme çalışmaları yapılarak özgün halinden oldukça uzaklaşan ve sur dışına çıkış bağlantılarını da sağlayan bu yollar kentin geleneksel ticaret merkezi olmasının yanı sıra cami, han, hamam gibi tarihi yapıların cephe verdiği önemli yol akslarıdır. Ara sokaklar ise organik dokuda, farklı genişliklerde gelişim gösterir. Suriçi’nin organik gelişen dokusunda geleneksel evler, camiler, kiliseler, han ve hamamlar gibi tarihi yapıların yanı sıra niteliksiz yapılar da yer alır (Şekil 1). Bölgede süreç içerisinde sağlıklılaştırma, restorasyon ve kentsel dönüşüm çalışmaları yapılmış, günümüzde de uygulamalar devam etmektedir.



Şekil 1 - Suriçi'ndeki tarihi yapı örnekleri.

Suriçi bölgesi yoğun bir kullanım ve insan sirkülasyonu yaşamaktadır. Alan Diyarbakır'ın geleneksel çarşısını bünyesinde barındırmasının yanı sıra son yıllarda tarihi yapıların yeniden işlevlendirildiği, yeme-içme hizmetlerinin verildiği mekanlarıyla da ön plana çıkmaktadır. Böylesine yoğun kullanıma sahip özgün sokak dokusunun ve tarihi yapıların bulunduğu bir alan yerel halka hizmet ettiği kadar, yerli ve yabancı turizm sektörünün birçok paydaşına da ev sahipliği yapmakta ve Suriçi'ne ziyaret etme amacı gittikçe çeşitlenmektedir (Şekil 2). Bu nedenle tarihi alanın ve yapıların; tüm bireylere erişilebilirliğinin üst seviyede olduğu bir kullanım sunması oldukça önemlidir.



Şekil 2 - Suriçi'ni ziyaret etme nedenleri.

Fiziksel Engelli Bireylerin Genel Özellikleri (General Characteristics of Individuals with Physical Disabilities)

Çalışma kapsamında fiziksel engelli bireylerin tarihi Suriçi bölgesinde erişilebilirlikle ilgili deneyimlerini ve karşılaşılan engelleri ortaya koymak için uygulanan ankette ilk olarak katılımcıların genel özelliklerine bakıldı. Ankete verilen cevaplara göre; katılımcıların % 69'unu erkekler, % 31'ini kadınlar oluşturmaktadır. Katılımcıların % 13'ü yaşları ile ilgili soruyu cevaplamamış; % 15'i 15-25 yaş aralığında, % 35'i 26-35 yaş aralığında, % 30'u 36-45 yaş aralığında, % 7'si ise 46 yaş ve üstüdür. Katılımcıların % 4'ü eğitim durumu ile ilgili soruya cevap vermemiş; % 46'sı ilköğretim, % 43'ü ortaöğretim ve % 7'si lisans eğitimini tamamlamıştır. Katılımcıların % 19'u engellilik oranını belirtmemiş; % 35'i yüzde 40-50 arası engellilik oranına, % 7'si yüzde 51-60 arası engellilik oranına, % 28'i yüzde 61-70 arası engellilik oranına ve % 11'i yüzde 71 ve üstü engellilik oranına sahiptir.

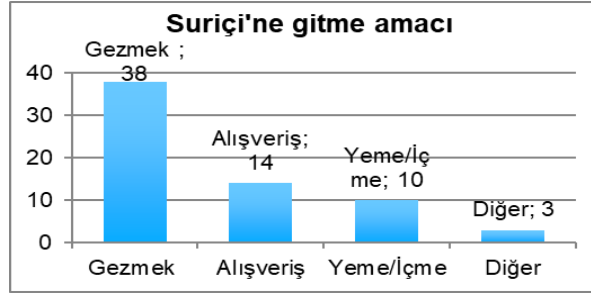
Kullanılan araç türüne ilişkin soruya 3 kişi cevap vermemiş, diğerleri birden fazla seçeneği işaretlemiştir. Buna göre katılımcıların % 29'u akülü tekerlekli sandalye, % 19'u ortez/protez, % 17'si manuel tekerlekli sandalye, % 17'si otomobil ve % 15'i baston kullanmaktadır. % 3'ü ise diğer seçeneğini işaretleyerek motor vb. araç kullandıklarını ifade etmişlerdir. Ankete katılan engelli bireyler ile ilgili genel bilgiler Tablo 1'de verilmiştir.

Tablo 1 - Ankete katılan engelli bireyler ile ilgili genel bilgiler.

Cinsiyet		Eğitim durumu				Engelli araç kullanımı		Kullanılan araç tipi				
Kadın	Erkek	İlk öğretim	Orta öğretim	Lisans	Lisans Üstü	Evet	Hayır	Otomobil	Akülü tekerlekli sandalye	Manuel tekerlekli sandalye	Baston	Ortez-Protez
21	38	29	24	4	-	50	8	10	20	12	9	12

Suriçi'ne Erişim (Access to Suriçi)

Katılımcılara Suriçi'ne hangi sıklıkla gittikleri sorulmuş; % 43'ü nadiren, % 20'si haftada bir, % 17'si her gün ve % 15'i ayda bir Suriçi'ne gittiğini belirtmiş, % 5'i ise bu soruya cevap vermemiştir. Suriçi'ne gitme amacına ilişkin soruya 5 kişi cevap vermemiş ve katılımcılar birden fazla seçeneği işaretlemiştir. Buna göre katılımcıların % 58'i gezmek, % 22'si alışveriş, % 15'i yeme/içme amacıyla Suriçi'ne gitmektedir (Şekil 3). Diğer seçeneğini işaretleyen % 5'lik kesim ise iş vb. amaçla Suriçi'ne gittiklerini ifade etmişlerdir. Katılımcıların % 91'i Suriçi'ne yardımsız rahat ulaşamadığını, % 5'i rahat ulaşabildiğini belirtmiş, % 4'ü ise "bilmiyorum/kararsızım" seçeneğini işaretlemiştir.

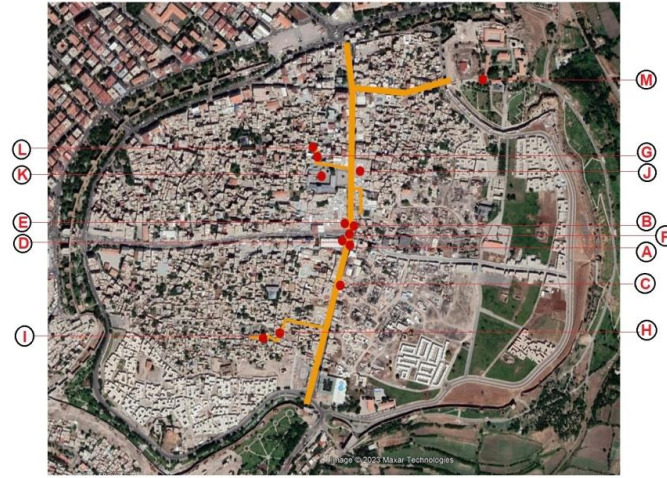


Şekil 3 - Suriçi'ne gitme nedenleri.

Tarihi çevrelerde erişilebilirlik herkes için bir haktır. Erişilebilirliğin sağlanması fiziksel engellilerin tarihi doku ve yapılara uygun tasarımlarla erişimlerinin sağlanmasıyla mümkün olmaktadır.

Suriçi'nde Dolaşım (Circulation in Suriçi)

Uygulanan anketin ikinci bölümünde Suriçi bölgesindeki erişilebilirliği/dolaşım imkanlarını ortaya koymak için engelli bireylere sorular sorulmuştur. Çalışma kapsamında Suriçi'nde fiziksel engelli bireylere cadde, sokak, içkale, tarihi yapılar gibi erişilebilirlikle ilgili yapılan anketin sonuçları değerlendirilmiştir. Alana ait fotoğraflama yapılmış ve Şekil 4'te çalışmada kullanılan fotoğrafların konumları verilmiştir.



Şekil 4 - Alana ait kullanılan görsellerin Suriçi haritasındaki konumu.

Kaldırımlar (Pavements)

Suriçi bölgesinde kaldırım genişliğinin fiziksel engellilere göre uygunluğunu ölçmek için sorulan soruya katılımcıların % 83'ü engelli kullanımı için uygun olmadığını, % 4'ü uygun olduğunu belirtmiş, % 6'sı "bilmiyorum/kararsızım" seçeneğini işaretlemiş ve % 7'si ise cevap vermemiştir (Şekil 5 A-B).

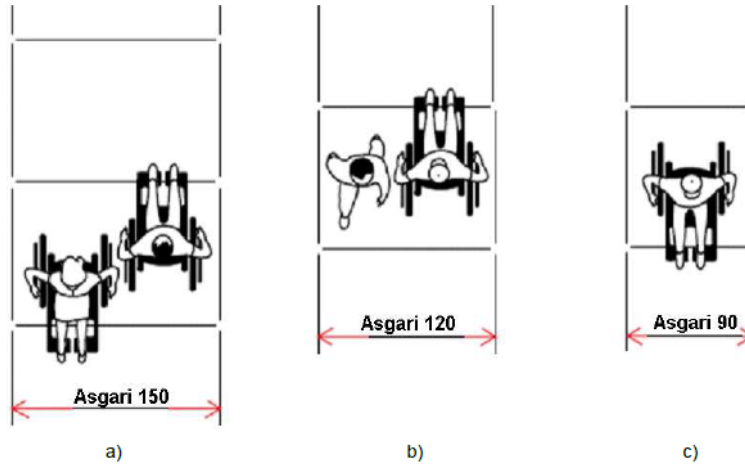
Suriçi bölgesinin kaldırım yüksekliğinin fiziksel engellilere göre uygunluğunu ölçmek için sorulan soruya katılımcıların % 85'i Suriçi'ndeki kaldırım yüksekliklerinin engelli kullanımı için uygun olmadığını, % 4'ü uygun olduğunu belirtmiş, % 5'i "bilmiyorum/kararsızım" seçeneğini işaretlemiş ve % 6'sı ise cevap vermemiştir (Şekil 5 C).



Şekil 5 - Suriçi'nde kaldırım yüzeyi, genişliği ve yüksekliği (A, B, and C).

Tarihi çevrelerde genellikle mevcut kaldırımlar fiziksel engelliler için fazlasıyla yüksektedir. Kaldırımlardaki uygulamalar tarihi dokunun özgünlüğü düşünülerek ele alınmalı ve değişiklikler bu dokuyu tahrip etmemelidir (Access, 2011).

TS 12576'ya göre tüm yayaaların serbestçe hareket edebilmeleri için yaya kaldırımını en az net 150 cm olmalı ve “yaya kaldırımlarında özellikle tekerlekli sandalye kullanıcıları açısından problem oluşmasını engellemek için kaldırım kesitinin eğimi %2'den küçük olmalıdır.



Şekil 6 - Yaya kaldırımında yürüme alanı asgari genişliği (TS 12576).

Yaya kaldırımını kaplaması kaymayı önleyici ve dolaşmayı kolaylaştırıcı olmalı, yollardaki basamak vb. yol sathındaki yer altı tesisatı rögar kapakları çıkıntı oluşturmamalı, anı seviye değişikliklerinin olmadığı, sürekli veya aynı seviyede devam eden zemin oluşmalıdır” (TS 12576).

Zemin Kaplaması ve Rampalar (Floor Cover and Ramps)

Suriçi bölgesinde kaldırım yüzeyinin fiziksel engellilere göre uygunluğunu ölçmek için sorulan soruya katılımcıların % 83'ü Suriçi'ndeki kaldırım yüzeylerinin engelli kullanımı için uygun olmadığını, % 6'sı uygun olduğunu belirtmiş, % 4'ü “bilmiyorum/kararsızım” seçeneğini işaretlemiş ve % 7'si ise cevap vermemiştir.

Suriçi bölgesinde kaldırım rampalarının fiziksel engellilere göre uygunluğunu ölçmek için sorulan soruya katılımcıların % 85'i Suriçi'ndeki kaldırım rampalarının engelli kullanımı için uygun

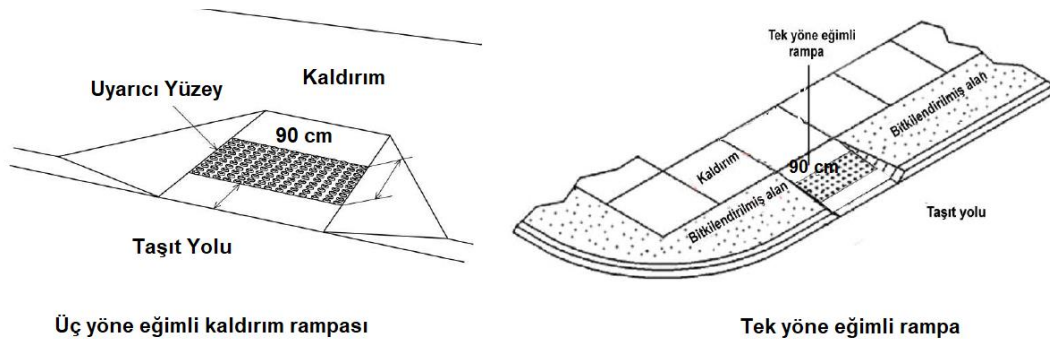
olmadığını, % 5'i uygun olduğunu belirtmiş, % 4'ü “bilmiyorum/kararsızım” seçeneğini işaretlemiş ve % 6'sı ise cevap vermemiştir (Şekil 7 D-E).



Şekil 7 - Suriçi'nde rampa örnekleri (D and E).

Engellilerin rahat ve güvenli dolaşımı için diğer açık ve kapalı mekanlarda olduğu gibi tarihi çevrelerde de zemin yüzeyleri kaymaz özellikte ve erişilebilir olmalıdır. Bozuk yol dokusunu düzenlemek, rampaların uygun eğimlerde çözülmesini sağlamak ve alternatif güzergahlar oluşturmak gibi amaçlar seviye değişimine yol açabilmektedir. Yer altında arkeolojik öneme sahip öğeler veya mevcut tarihi çevrenin özgün dokusunun bozulma ihtimali dolayısıyla bu uygulamalar büyük bir dikkatle yapılmalıdır. Seviye farkı, asansör, basamak ya da rampa ile çözümlenebilmektedir (Access, 2011). Arnavut kaldırım ve çakıl gibi gevşemiş yol malzemeleri tarihi dokunun içsel ürünleri olsa da düzensizlikleri ve yıpranmış dokuları büyük sorunlar oluşturabilmektedir. Bu durumda tarihi dokuda düzenlemeler yapıp tekrar kullanılmalıdır, şayet bu uygun değilse bu dokunun etrafında yeni ve düzenli yollar tanımlanabilmelidir. Pürüzsüz kaymaz ve yerel bölgeden seçilmiş malzemeler kullanılmalıdır (Access, 2011).

Minimum rampa genişliğini düz rampalarda 90 cm, olmalıdır (Özida, 2010). “Görme engelliler için rampaların başında ve sonunda 150 cm uzunluğunda düz ve değişik dokuda bir alan bulunmalıdır” (TS 12576). “Rampaların yüzeyleri sert, stabil, kaymaz ve çok az pürüzlü malzeme ile kaplanmalıdır” (TS 12576).



Şekil 8 - Kaldırım kenarındaki rampaların genişlikleri (TS 12576).

Peyzaj Düzenlemeleri (Landscape Arrangements)

Çalışmada, Suriçi bölgesinde oturma/dinlenme alanlarının fiziksel engellilere göre varlığı engelli bireyler tarafından sorgulanmıştır. Buna göre katılımcıların % 70'i Suriçi'nde oturma/dinlenme alanının bulunmadığını, % 18'i bulunduğunu belirtmiş, % 6'sı “bilmiyorum/kararsızım” seçeneğini işaretlemiş ve diğer % 6'sı cevap vermemiştir. Suriçi Bölgesinde oturma/dinlenme alanlarının fiziksel engellilere göre uygunluğu ise % 87 oranında oturma/dinlenme alanlarının engelli kullanımına uygun olmadığı, % 7 uygun olduğu, % 2 “bilmiyorum/kararsızım” ve % 4'ü cevap vermediği sonucu çıkmıştır.

Tarihi çevrelerde bulunan ve özgün dokuyu yansıtan işaret ve levhalar, direkler, aydınlatmalar, çöp kutuları, rögar kapakları gibi kent mobilyalarının uygun düzenlemelerle olduğu gibi kullanılması tercih edilmelidir. Tarihi çevreye sonradan eklenmiş modern malzemelerle üretilmiş elemanlar varsa tarihi doku ile uyumlu olarak düzenlenmesi ve engelli bireylere rahat gezinme seçeneğini sunması gerekmektedir. Görme engelliler, hareket kısıtlılığı bulunan ve tekerlekli sandalye kullanan bireyler için sorun teşkil etmemesi amacıyla gereksiz elemanlar kaldırılmalıdır.

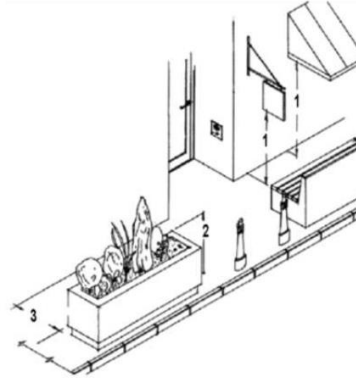
“Elektrik, trafik işaretleri direkleri ile süs bitkileri, çiçeklik/ saksılar, yaya korkulukları vb. tesisler bordür taşı dahil, yaya kaldırımı boyunca en az 75 cm en çok 120 cm genişliğinde bir şerit içinde bir hizada düzgün olarak yerleştirilmelidir” (TS 12576). “Kaldırım üzerindeki ağaçların görme engelli bireyler tarafından fark edilebilmesi için, ağaç diplerinde çevre ile renk zıtlığına sahip ızgaralar veya çakıllar yerleştirilmesi önerilmektedir” (Özida, 2008, Özida, 2010). “Yaya kaldırımlarındaki ilân panosu, aydınlatma gibi kent mobilyaları ve ağaçlar kaldırım kotundan 0.10 m yüksekteki bir platform üzerinde konumlanmalıdır” (Özida, 2010).

Yön ve Bilgilendirme Panoları/İşaret ve Levhalar (Direction and Information Boards/Signs)

Suriçi bölgesinde yön ve bilgilendirme panolarının fiziksel engellilere göre yeterliliğini ölçmek için sorulan soruya katılımcıların % 72'si Suriçi'nde bulunan yön ve bilgilendirme panolarının yeterli olmadığını, % 5'i yeterli olduğunu belirtmiş, % 17'si “bilmiyorum/kararsızım” seçeneğini işaretlemiş ve diğer % 6'sı cevap vermemiştir.

Suriçi bölgesinde işaret ve levhaların konumunun fiziksel engellilere göre uygunluğunu ölçmek için sorulan soruya katılımcıların % 67'si Suriçi'ndeki kaldırımlarda bulunan işaret ve levhaların konumunun engellilerin geçişine uygun olmadığını, % 13'ü uygun olduğunu belirtmiş, % 13'ü “bilmiyorum/kararsızım” seçeneğini işaretlemiş ve % 7'si ise cevap vermemiştir.

Tarihi çevrenin erişilebilir olmasını sağlamak adına yönlendirme ve bilgilendirme tabelaları tarihi yapıya veya çevreye zarar vermeyecek şekilde uygun konumda yerleştirilmelidir. Bunun yanında görme engelli bireyler için dokunsal özellikte (kabartmalı) haritalara yer verilmelidir. “İşaretler basit, kolay anlaşılabilir ve uzaktan görülebilir olmalıdır” (TS 12576). “Bilgilendirme işaretleri; görülebilir, duyulabilir ve dokunulabilir bilginin verilmesinde kullanılan yazı ve semboller okunabilir, anlaşılabilir olmalıdır. İşaretlerin yerden yüksekliği 220 cm'den az olmamalıdır” (Erişilebilirlik Kılavuzu, 2020).



Açıklama
1 Asgari 220 cm
2 Asgari 70 cm
3 Asgari 175 cm

Şekil 9 - Kaldırımlarda baş kurtarma mesafesi (TS 12576).

İşaret ve okuyucu arasındaki mesafe arttıkça, ideal olarak yazının boyutu artmalıdır. Büyük ve küçük harflerin birlikte kullanımı tek başına büyük harflerden daha okunaklı kabul edilmektedir. Tabelalarda olası yansımalar mat yüzeyler kullanılarak önlenmelidir. Metin kısa ve basit tutulmalı ve standart özellikler için tanınan semboller kullanılmalıdır.

Yaya Geçitleri (Pedestrian Crossings)

Suriçi bölgesinde yaya geçidinin uygunluğunu ölçmek için sorulan soruya katılımcıların % 87'si Suriçi'ndeki yaya geçitlerinin engelli kullanımı için uygun olmadığını belirtmiş, % 6'sı "bilmiyorum/kararsızım" seçeneğini işaretlemiş ve % 7'si ise cevap vermemiştir (Şekil 10 F).



Şekil 10 - Suriçi'nde yaya geçidi bulunmayan yollar (F).

"Kavşaklar dışında yaya geçitleri, geçide yaklaşan sürücülerin yeterli (emniyetli) mesafeden görebilecekleri yerlere yerleştirilmelidir" (TS 12576). "Yaya geçitleri, yer işareti (zebra çizgileri) ile iyi belirtilmelidir" (TS 12576). "Yayaların ve engellilerin taşıt yolunda karşıdan karşıya geçmesi istenmeyen yerlerde, kavşak kollarında ve yaya geçitlerinin en az 15 m sağ ve sol tarafında yapılan metal yaya korkuluğu ile engelliler de yönlendirilmelidir" (TS 12576).

Sokaklar (Streets)

Engelli bireylere Suriçi bölgesinde sokak genişliğinin uygunluğunu ölçmek için sorulan soruya katılımcıların % 78'i Suriçi'ndeki Sokak genişliklerinin engelli kullanımı için uygun olmadığını, %

9'u uygun olduğunu belirtmiş, % 2'si "bilmiyorum/kararsızım" seçeneğini işaretlemiş ve % 11'i ise cevap vermemiştir (Şekil 11 G-H).

Engelli bireylere Suriçi bölgesinde sokak yüzeyinin uygunluğunu ölçmek için sorulan soruya Katılımcıların % 87'si Suriçi'ndeki sokak yüzeylerinin engelli kullanımı için uygun olmadığını, % 2'si uygun olduğunu belirtmiş, % 2'si "bilmiyorum/kararsızım" seçeneğini işaretlemiş ve % 9'u ise cevap vermemiştir (Şekil 11 G-H-I).



Şekil 11 - Suriçi'nde sokak dokusu (G, H, and I).

Tarihi Yapılara Erişim (Access to Historical Buildings)

Suriçi Bölgesini ziyaret edilmesi sırasında geçirilecek zaman sürecinde belirli ihtiyaçlara cevap verecek mekanlara ihtiyaç duyulmaktadır. Bunlar gününbirlik ziyaretlerde oturma/dinlenme, yeme-içme, alışveriş ve tuvaletlerdir. Bu amaçla ihtiyaç duyulan bu mekanların fiziksel engellilerin erişimine ve kullanımına uygun olması gereklidir.

Suriçi Bölgesinde han, kafe gibi alışveriş ve yeme-içme mekanlarına erişim fiziksel engelliler tarafından değerlendirildiğinde katılımcıların % 91'i Suriçi'ndeki han, kafe gibi alışveriş ve yeme-içme imkanı tarihi yapılara rahatlıkla ulaşamadığını belirtmiş, % 4'ü "bilmiyorum/kararsızım" seçeneğini işaretlemiş ve % 5'i ise cevap vermemiştir. Suriçi Bölgesinde yeme-içme imkanı tarihi mekanların masa düzenlerinin engellilerin geçişine uygunluğu değerlendirildiğinde katılımcıların % 87'si Suriçi'ndeki kafe ve restoranlarda masalar arası mesafenin engelli geçişi için uygun olmadığını, % 4'ü uygun olduğunu belirtmiş, % 2'si "bilmiyorum/kararsızım" seçeneğini işaretlemiş ve % 7'si ise cevap vermemiştir (Şekil 12 J).



Şekil 12 - Hasan Paşa Hamı girişi, üst katlara geçiş ve masalar arası mesafe (J).

Suriçi Bölgesinde fiziksel engelli bireylerin geleneksel çarşıya erişiminin sorgulandığı soruda katılımcıların % 83'ü Suriçi'ndeki geleneksel çarşılarla rahatlıkla ulaşamadığını, % 2'si ulaşabildiğini belirtmiş, % 6'sı "bilmiyorum/kararsızım" seçeneğini işaretlemiş ve % 9'u ise cevap vermemiştir. Suriçi Bölgesinde alışveriş mekanına erişim ise fiziksel engelliler tarafından % 82 Suriçi'ndeki alışveriş imkanı tarihi mekanların engelli kullanımına uygun olmadığı, % 4 uygun olduğu, % 7 "bilmiyorum/kararsızım" seçeneğini işaretlemiş ve % 7'si ise cevap vermemiştir.

Suriçi Bölgesinde özellikle engelli tuvaletlerinin eksikliği bulunmaktadır. Suriçi Bölgesinde engellilere uygun genel tuvaletlerin varlığının sorulduğu soruda katılımcıların % 93'ü Suriçi'nde engellilere yönelik genel tuvaletlerin bulunmadığını belirtmiş, % 2'si "bilmiyorum/kararsızım" seçeneğini işaretlemiş ve % 5'i ise cevap vermemiştir. Engelli bireylerin ihtiyaçlarına cevap veremeyen bu durum bazı tarihi yapıların içinde çözülmeye çalışılmıştır. Suriçi Bölgesinde tarihi yapılarda engelli wc'nin standartlara uygunluğunun ölçüldüğü soruda Katılımcıların % 87'si Suriçi'ndeki tarihi mekanlarda standartlara uygun engelli wc bulunmadığını, % 5'i bulunduğunu belirtmiş, % 2'si "bilmiyorum/kararsızım" seçeneğini işaretlemiş ve % 6'sı ise cevap vermemiştir.

Fiziksel engelli bireylere tarihi yapılarda üst katlara erişim için asansör olup olmadığı sorulmuş anket uygulanan 4 kişi bu soruya cevap vermemiş, geri kalan kişilerin tamamı tarihi yapılarda asansör olmadığını belirtmişlerdir. Suriçi Bölgesinde çok az sayıdaki tarihi yapıda asansör bulunmakla beraber genel olarak yetersizdir. Fiziksel engelli bireyler alana ve tarihi yapılara erişim sorunu yaşamakta ve tarihi yapıları ziyaret edememektedir.

Dini yapıların fiziksel engelli kullanımına uygunluğunu ölçmek için sorulan soruya 6 kişi cevap vermemiş, diğerleri uygun olmadığını belirtmiştir. Camilerde abdest alma alanlarının fiziksel engelliler için uygunluğuna 4 kişi cevap vermemiş, diğerleri uygun olmadığını belirtmiştir. Nitekim Suriçi Bölgesinin merkezinde yer alan, tarihi öneme sahip hem ibadet hem de kültürel anlamda en fazla ziyaret edilen Ulu Camide bunu görmek mümkündür. Ulu Caminin avlusuna erişim ciddi bir kot farkıyla olmakta, caminin fiziksel engelliler tarafından hem ibadet hem de ziyaret için kullanımı yardım almadan mümkün olamamaktadır (Şekil 13 K).

Anket uygulanan fiziksel engelli 5 kişi dini yapıların girişlerinde rampanın varlığı konusundaki soruya cevap vermemiş geri kalanlar ise avlu ve yapı girişlerinde rampa bulunmadığını belirtmiştir. Katılımcıların % 87'si genel olarak Suriçi'ndeki avlu ve tarihi yapı girişlerinin engelli kullanımı için uygun olmadığını belirtmiş, % 4'ü "bilmiyorum/kararsızım" seçeneğini işaretlemiş ve % 9'u ise cevap vermemiştir. Katılımcıların % 89'u Suriçi'ndeki avluların engelli kullanımı için uygun olmadığını belirtmiş, % 5'i "bilmiyorum/kararsızım" seçeneğini işaretlemiş ve % 6'sı ise cevap

vermemiştir. Genel olarak sokaktan avluya ve devamında yapının girişinde bulunan kot farkları bir ya da birkaç basamakla çözülmüş olmasına rağmen fiziksel engelli bireylerin kullanımı için bu basamaklar engel teşkil etmektedir (Şekil 14 L). Bu alanlarda tarihi yapıya ve dokuya zarar vermeyecek biçimde çözümler üretilmesi gereklidir.

Engelli bireylere sorulan Suriçi Bölgesinde en çok hangi tarihi yapı/dış mekanları ziyaret etmek istersiniz sorusuna cevap verenlerin tamamı hepsini diye yanıtlamışlardır. Alt cevaplar olarak da Surlar, yeme-içme mekanları olarak kullanılan Hasan Paşa Hanı, Sülüklü Han, Ulu Cami, Nebi Cami, İçkale ve burada bulunan Hz. Süleyman Cami, Geleneksel Çarşı ve Alışveriş Mekanları, Hasan Paşa Hanının yanında yer alan ve hanın avlusuna da bağlantısı olan Kuyumcular Çarşısı, Müzeler ve Esnaf Lokantaları verilmiştir.

Suriçi Bölgesinde en çok sorun yaşadıkları tarihi yapı/dış mekanla ilgili sorulan soruyu tamamına yakını bütün mekanlar şeklinde cevaplamışlardır. Genel olarak İçkalede merdivenlerin fiziksel engellilerin kullanımı için sorun olduğunu, Suriçi'ndeki taş kaplamalı yolların tekerlekli sandalye ve akülü sandalye kullanımı için uygun olmadığını, sokakların, caddelerin, kaldırımların ve zeminlerinin engelli bireyler için uygun olmadığını, belirtmişlerdir. Katılımcıların % 91'i Suriçi'ndeki avlu ve tarihi yapı girişlerinde rampa bulunmadığını belirtmiş, % 2'si "bilmiyorum/kararsızım" seçeneğini işaretlemiş ve % 7'si ise cevap vermemiştir. Hasan Paşa Hanı ve Ulu Cami gibi bazı tarihi yapıların avlu kotu yol kotundan aşağıda olduğu için de bu iki mekan da en çok ziyaret etmek istedikleri yer olmasına karşın merdivenlerden dolayı en çok sorun yaşadıkları yer olarak öne çıkmıştır (Şekil 13 K). Suriçi Bölgesi'nde müze olarak kullanılan tarihi yapılarda sesli ve görsel anlatımın da eksikliği yaşanan sorunlardan bir diğeri olmuştur. Katılımcılara sorulan müzelerde sesli ve görsel anlatım varlığı konusundaki soruya % 83 oranında Suriçi'ndeki engellilere yönelik sesli ve görsel anlatım bulunmadığını belirtmiş, % 11 "bilmiyorum/kararsızım" seçeneğini işaretlemiş ve % 6'sı ise cevap vermemiştir.



Şekil 13 - Ulucami girişi ve abdest alma yerleri (K).



Şekil 14 - Cahit Sıtkı Tarancı evi kültür müzesi (L).



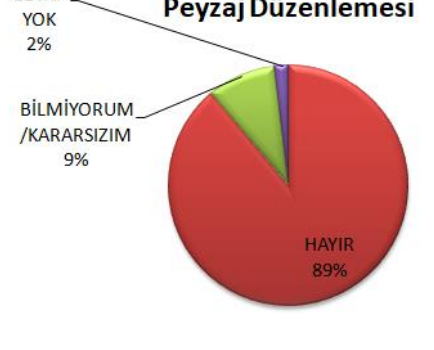

Suriçi Bölgesini saran dış surlar ve üzerinde yer alan burçlar UNESCO Dünya Mirası Listesinde yer almaktadır. Bu surların ve burçların bir kısmı yapılan restorasyonlarla alanı ziyaret etmek isteyenlerin kullanımına açılmış olmasına karşın fiziksel engelli bireylerin erişimi konusunda herhangi bir düzenlemede bulunulmamıştır. Surların güney ucunda yer alan kısımda bulunan Keçi Burcu da Diyarbakır Surlarıyla beraber UNESCO Dünya Miras Listesinde yer alan Hevsel Bahçelerini görme fırsatını sunmasına karşın fiziksel engellilerin erişimini sağlayan ve bu yapılara zarar vermeyen çözümlere ulaşamamıştır.

Yapılan ankette surlar da verilen cevaplar arasında yer almış ve erişimde en çok sorun yaşadıkları yer olarak belirtilmiştir. Katılımcıların % 85'i surlara rahat ulaşamadığını, % 4'ü ulaşabildiğini belirtmiş, % 5'i "bilmiyorum/kararsızım" seçeneğini işaretlemiş ve % 6'sı ise cevap vermemiştir.


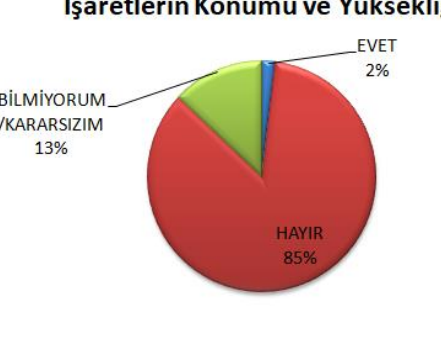
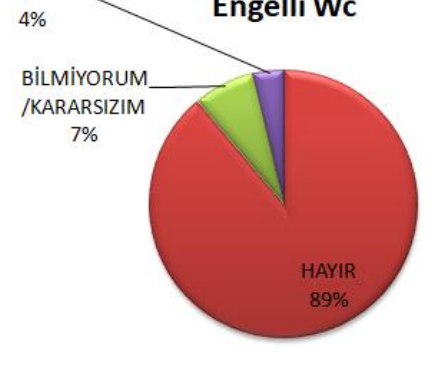
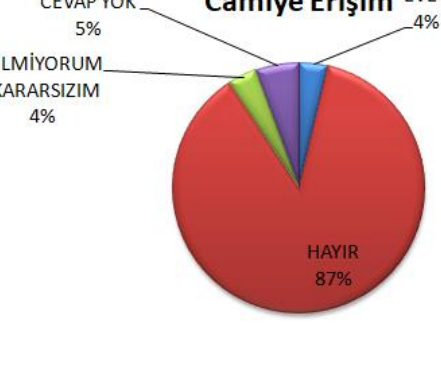
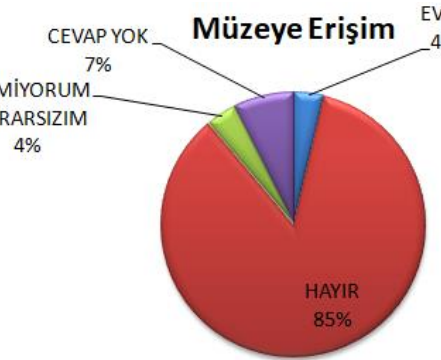
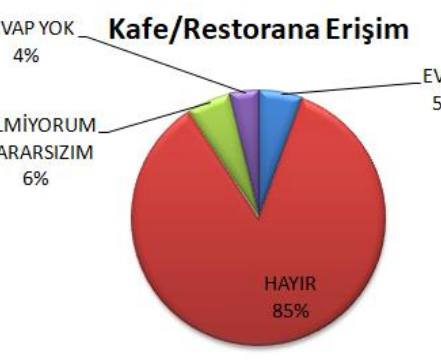
İçkale (Citadel)

İçkale bölgesi Suriçi'nin kuzeydoğusunda sur duvarlarıyla ayrılmış bir alandır. Alan içerisinde kentin ilk çekirdeği kabul edilen ve bugün kazı çalışmalarının devam ettiği Amida Höyüğü yer almaktadır. Yanı sıra İçkale tarih boyunca kentin yönetim merkezi olması nedeniyle bu alanda çeşitli dönemlere tarihlenen önemli yapılar da yapılmıştır. İçkale'nin dört kapısı bulunmaktadır. Bu kapılardan ikisi dışa diğer ikisi de Suriçi'ne açılmaktadır. İçkale'de son yıllarda yapılan çalışmalar ile alan niteliksiz yapılardan temizlenmiş, rekreasyon alanları düzenlenmiş, cami, müze, yeme-içme mekanları ön plana çıkararak hem yerel halkın hem de turistlerin ziyaret ettikleri bir alan olmuştur.

Tablo 2 - İçkale’de erişilebilirliği değerlendirilmesi.

Suriçi Bölgesinde İçkale Girişinin Engelli Geçişine Uygunluğu	İçkale’de Rekreasyon Alanlarının Engelli Kullanımına Uygunluğu
Katılımcıların % 91’i İçkale girişinin engelli geçişine uygun olmadığını belirtmiş, % 4’ü “bilmiyorum/kararsızım” seçeneğini işaretlemiş ve % 5’i ise cevap vermemiştir.	Katılımcıların % 89’u İçkale’de rekreasyon alanlarının engelli kullanımı için uygun olmadığını belirtmiş, % 4’ü “bilmiyorum/ kararsızım” seçeneğini işaretlemiş ve % 7’si ise cevap vermemiştir.
	
İçkale’de Peyzaj Düzenlemesinin Engelli Kullanımına Uygunluğu	İçkale’de Yürüyüş Yollarının Yüzeyinin Engelli Kullanımına Uygunluğu
Katılımcıların % 89’u İçkale’de peyzaj düzenlemesinin engelli kullanımı için uygun olmadığını belirtmiş, % 9’u “bilmiyorum/ kararsızım” seçeneğini işaretlemiş ve % 2’si ise cevap vermemiştir.	Katılımcıların % 92’si İçkale’de yürüyüş yollarının yüzeyinin engelli kullanımına uygun olmadığını, % 4’ü uygun olduğunu belirtmiş, % 4’ü “bilmiyorum/ kararsızım” seçeneğini işaretlemiştir.
	
İçkale’de Engelli Bireylere Yönelik Sesli-Görsel Uyarın/İşaret-Yön Levhalarının Bulunma Durumu	İçkale’de Yönlendirme, Bilgilendirme Levhalarının Konumu ve Yüksekliğinin Uygunluğu
Katılımcıların % 87’si İçkale’de engelli kullanımına uygun görsel ve sesli uyarın işaret - yön levhalarının bulunmadığını, % 4’ü bulunduğunu belirtmiş, % 9’u “bilmiyorum/ kararsızım” seçeneğini işaretlemiştir.	Katılımcıların % 85’i İçkale’de yönlendirme, bilgilendirme levhalarının konumu ve yüksekliğinin uygun olmadığını, % 2’si uygun olduğunu belirtmiş, % 13’ü “bilmiyorum/kararsızım” seçeneğini işaretlemiştir.

Tablo 2' nin devamı

<p>Görsel ve Sesli Uyarın</p>  <p>EVET 4%</p> <p>BİLMİYORUM /KARARSIZIM 9%</p> <p>HAYIR 87%</p>	<p>İşaretlerin Konumu ve Yüksekliği</p>  <p>EVET 2%</p> <p>BİLMİYORUM /KARARSIZIM 13%</p> <p>HAYIR 85%</p>
<p>İçkale'de Engelli Bireylerin Kullanımına Yönelik WC'nin Varlığı</p>	<p>İçkale'de Bulunan Camiye Erişimin Uygunluğu</p>
<p>Katılımcıların % 89'u İçkale'de engelli kullanımına uygun wc bulunmadığını, % 2'si bulunduğunu belirtmiş, % 7'si "bilmiyorum/kararsızım" seçeneğini işaretlemiş ve % 4'ü ise cevap vermemiştir.</p>	<p>Katılımcıların % 87'si İçkale'de bulunan camiye engelli erişiminin uygun olmadığını, % 4'ü uygun olduğunu belirtmiş, % 4'ü "bilmiyorum/kararsızım" seçeneğini işaretlemiş ve % 5'i ise cevap vermemiştir.</p>
<p>Engelli Wc</p>  <p>CEVAP YOK 4%</p> <p>BİLMİYORUM /KARARSIZIM 7%</p> <p>HAYIR 89%</p>	<p>Camiye Erişim</p>  <p>CEVAP YOK 5%</p> <p>BİLMİYORUM /KARARSIZIM 4%</p> <p>HAYIR 87%</p> <p>EVET 4%</p>
<p>İçkale'de Bulunan Müzeye Erişim</p>	<p>İçkale'de Bulunan Kafeye Erişim</p>
<p>Katılımcıların % 85'i İçkale'de bulunan müzeye engelli erişiminin uygun olmadığını, % 4'ü uygun olduğunu belirtmiş, % 4'ü "bilmiyorum/kararsızım" seçeneğini işaretlemiş ve % 7'si ise cevap vermemiştir.</p>	<p>Katılımcıların % 85'i İçkale'de bulunan kafe/restorana engelli erişiminin uygun olmadığını, % 5'i uygun olduğunu belirtmiş, % 6'sı "bilmiyorum/kararsızım" seçeneğini işaretlemiş ve % 4'ü ise cevap vermemiştir.</p>
<p>Müzeye Erişim</p>  <p>CEVAP YOK 7%</p> <p>BİLMİYORUM /KARARSIZIM 4%</p> <p>HAYIR 85%</p> <p>EVET 4%</p>	<p>Kafe/Restorana Erişim</p>  <p>CEVAP YOK 4%</p> <p>BİLMİYORUM /KARARSIZIM 6%</p> <p>HAYIR 85%</p> <p>EVET 5%</p>



Şekil 15 - İç kale'de karşılaşılan engeller (M).

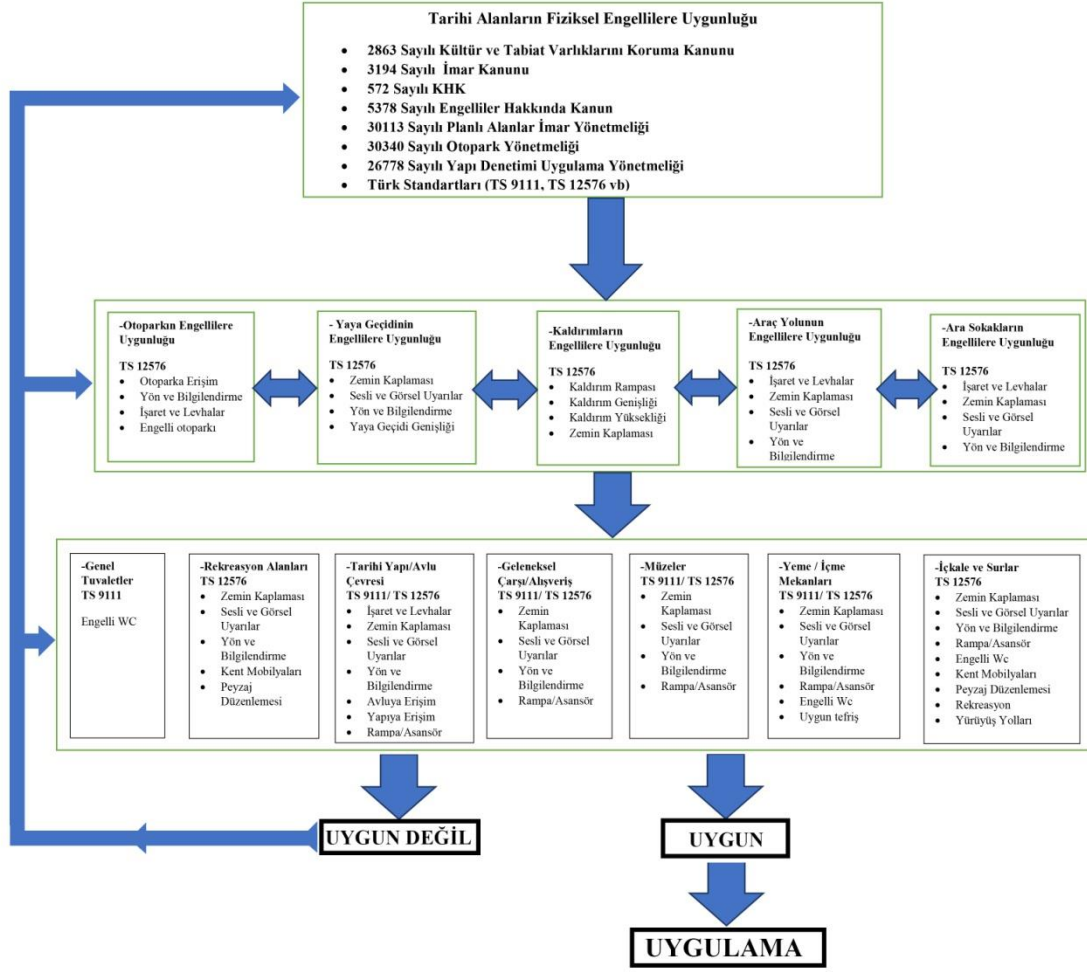
Suriçi genelinde olan benzer sorunlar içkalede de yaşanmaktadır. İçkale bölümünde yer alan gerek açık alanlar gerekse cami, müze, cafe gibi kapalı alanların ilgili standartlara göre düzenlenmesine ihtiyaç duyulmaktadır (Şekil 15 M).

SONUÇLAR VE TARTIŞMA (RESULTS AND DISCUSSION)

Fiziksel engelli bireylerin tarihi Suriçi Bölgesi'nde çeşitli amaçlara yönelik tek yapı ya da alan ölçeğindeki ziyaretlerinde yaşadıkları erişim zorlukları uygulanan anket sonuçları ile ortaya çıkmıştır. Bu çalışma, fiziksel engelliler için zorlu bir altyapıya sahip olduğu bilinen tarihi alanın engelli bireyler tarafından yaşanan sıkıntıların daha somut bir şekilde ortaya konulmasını sağlamıştır. Engelli bireylerin alan ve yapı ölçeğindeki uygun olmayan erişimlerinin çevresel engellere bağlı olduğu görülmekle birlikte alanın tarihi geçmişi ve korunması gerekli bir alan olması fiziksel engelli bireylere yönelik düzenlemelerin yapılmasında daha çekimser davranılmasına yol açmıştır.

Engelli bireylerin tarihi alan ve yapılara erişimi için yapıya ya da dokuya zarar vermeyen alanın ya da yapının korunmuşluk düzeyine göre farklı çözümler üretilerek erişim sağlayan uygulamalar Suriçi Bölgesi'nde daha sınırlı kalmıştır. Ankete katılan fiziksel engelli bireyler verdikleri cevaplarla büyük oranda Suriçi Bölgesi'ne erişemediklerini ortaya koyarken aynı zamanda da tarihi alan ve yapıları ziyaret etmek istediklerini de belirtmiştir. Genel olarak Suriçi Bölgesi'nde oturmak/dinlenmek, alışveriş yapma, yeme-içme gibi sosyal ve kültürel aktivitelere erişme arzusu ön plana çıkmıştır. Engelli bireylerin de bu aktiviteleri için Suriçi Bölgesi'ni tercih etmelerinde tarihi yapıların kullanım çeşitliliğinin artması, tarihi yapıların farklı seçenekler sunması yanı sıra son yıllarda alanla ilgili yapılan restorasyon, sokak sağlıklılaştırma, kentsel dönüşüm gibi çalışmaların yapılarak Suriçi Bölgesi'nin çehresinin değişmesi ile birlikte Diyarbakır Surları ve Hevsel Bahçelerinin Dünya Miras Listesinde yer alması ile alanın popüleritesinin artmasının etkisi büyüktür.

Konu ile ilgili standartlar mevcut olsa da bu standartların tarihi bölgelerde uygulanması için tarihi dokuya ve yapılara zarar vermeyecek düzenlemeler için yasal zorunluluğa ihtiyaç duyulmaktadır. Yerel yönetimlerin sorumlu olduğu alanlarda Koruma Bölge Kurullarının işbirliğinde, tarihe saygılı pratik çözümlerin üretildiği, Koruma Amaçlı İmar Planlarından başlayarak tek yapı ölçeğine kadar değişen ölçeklerde uygulamaların ve denetimlerin yapılması gereklidir. Bu bağlamda çalışmada, tarihi bölgelerde tarihi dokuya ve yapılara zarar vermeden sorunları ele alabilmek için standartlara uygunluğu sorgulatan bir yöntem önerilmektedir.



Şekil 16 - Tarihi bölgelerde erişilebilirliğin sağlanması için model önerisi.

Fiziksel engelli bireylerin engellerine ve kullandıkları yardımcı araçlara bakılmaksızın tarihi Suriçi Bölgesi'nde özgürce hareket edebilmesi ve istediği her noktaya ulaşabilmesi için tarihi dokuya ve tarihi yapılara zarar vermeden gerekli düzenlemelerin yapılması zorunluluğu bulunmaktadır. Suriçi Bölgesi'nde ana yollar, sokaklar, otoparklar, kaldırımlar, yaya geçitleri, rampalar gibi ulaşımı sağlayan alanlarda direkler, çiçeklikler, zemin kaplaması, tabelalar, oturma bankları gibi elemanların engelli geçişlerine uygun olmadığı, benzer şekilde tarihi yapı ve avlu/çevresi girişlerinde de engelli erişimine uygun olmadığı bu yönde ilgili yasalar ve standartlar çerçevesinde düzenlemelerin yapılması gerektiği belirlenmiştir. Bu anlamda belirli stratejilerin geliştirilmesi gereklidir (Tablo 3).

Tablo 3 - Çalışma sahasına ilişkin öneriler.

<i>Başlık</i>	<i>Öneri</i>
<i>Kaldırım</i>	Kaldırım işgalleri engellenmeli. Kaldırım genişliği ve yüksekliği standartlar uygun hale getirilmeli. Kaldırım yüzeyleri onarılmalı. Bitkilendirme ile işaret ve levhaların konumu yeniden düzenlenmeli.
<i>Rampalar</i>	Rampa yüzeyi, genişliği ve eğimi standartlar uygun hale getirilmeli. Rampa bulunmayan ve gerekli olan yerlerde rampa uygulanmalı.
<i>Peyzaj Düzenlemeleri</i>	Uygun yerlerde oturma/dinlenme alanları oluşturulmalı. Kent mobilyalarında kaliteli ve dayanıklı malzeme tercih edilmeli, büyüklük, yükseklik ve konum açısından standartlara uygun olmalı.
<i>Yön ve Bilgilendirme Panoları/İşaret ve Levhalar</i>	Gerekli yerlerde işaret ve levhalara yer verilmeli. İşaret ve levhalar büyüklük, yükseklik ve konum açısından standartlara uygun olmalı.
<i>Yaya Geçitleri</i>	Yaya ve araç trafiğinin yoğun olduğu yerlerde uygun genişlikte yaya geçitleri düzenlenmeli.
<i>Sokaklar</i>	Sokak yüzeylerinde engelli geçişine uygun malzeme tercih edilmeli.
<i>Tarihi Yapılara Erişim</i>	Tarihi yapıya zarar vermeyecek şekilde gerekli yerlerde standartlara uygun asansör ya da rampa düzenlenmeli. Kafe ve restoranlarda masalar arasında yeterli boşluk sağlanmalı. Standartlara uygun engelli wc düzenlenmeli. Camilerde ibadet ve abdest alma yerleri engellilere uygun hale getirilmeli. Geleneksel evlerde avluya rahat geçiş sağlanmalı. Alışveriş mekanları engelli erişimine uygun hale getirilmeli.
<i>İçkale</i>	İçkale girişi engelli erişimine uygun hale getirilmeli. Gerekli yerlerde standartlara uygun asansör ya da rampa düzenlenmeli. Yüzey döşemeleri onarılmalı Rekreasyon alanında kent mobilyalarında kaliteli ve dayanıklı malzeme tercih edilmeli, büyüklük, yükseklik ve konum açısından standartlara uygun olmalı. Gerekli yerlerde işaret ve levhalara yer verilmeli. İşaret ve levhalar büyüklük, yükseklik ve konum açısından standartlara uygun olmalı. Müze, camiye ve kafeye erişim için gerekli düzenlemeler yapılmalı. Camide ibadet ve abdest alma yerleri engellilere uygun hale getirilmeli. Standartlara uygun engelli wc düzenlenmeli

Yerleşmelerin tüm alanlarında olduğu gibi korunması gerekli alanlarda da engelli bireylerin erişilebilirliğine yönelik çevre, avlu ve bina ölçeğinde gerekli düzenlemeler koruma amaçlı imar planlarında ve restorasyon aşamalarında ele alınmalıdır. Bu amaçla tarihi alanlarda gerekli düzenlemeler yapılmalı, yapının ya da çevresinin özgünlüğüne zarar vermeyecek çözümler üretilmelidir.

Ana caddeler, sokaklar ve tarihi yapıların girişlerinin bozulmuşluk dereceleri ve öncelikler belirlenerek buna uygun çözümler entegre edilmelidir. Tarihi alanlarda yapılacak bu düzenlemeler sadece engellilerin kullanımı için değil, aynı zamanda yaşlı, hamile ya da hasta bireyler için de kullanışlı hale gelecektir. Bu araştırma sonucunda fiziksel engelli bireylerin tarihi alanlara erişimi ve çeşitli nedenlerle bu alanlarda geçirecekleri zamanları daha iyi çözümlerle arttırmak mümkündür.

Acknowledgements | Teşekkür Beyanı

Çalışmada anketlerin yapılmasında destek olan Diyarbakır Bedensel Engelliler Gençlik ve Spor Kulübü, Diyarbakır Bedensel Engelliler Derneği, Umut Var Engelliler Derneği'ne, Sn. Erol TAŞ ve Sn. Ömer ASKAN'a teşekkür ederiz.

Conflict of Interest Statement | Çıkar Çatışması Beyanı

Araştırmanın yürütülmesi ve/veya makalenin hazırlanması hususunda herhangi bir çıkar çatışması bulunmamaktadır.

Financial Statement | Finansman Beyanı

Bu araştırmanın ve makalenin hazırlanması sürecinde herhangi bir finansal destekten faydalanılmamıştır.

Ethical Statement | Etik Beyanı

Araştırma etik standartlara uygun olarak yapılmıştır.

Copyright Statement for Intellectual and Artistic Works | Fikir ve Sanat Eserleri Hakkında Telif Hakkı Beyanı

Makalede kullanılan fikir ve sanat eserleri (şekil, fotoğraf, grafik vb.) için telif hakları düzenlemelerine uyulmuştur.

Author Contribution Statement | Yazar Katkı Beyanı

Please identify the type of contributions for each author as a statement. The contributions table identifies the type of contributions, which have been identified by the authors previously on the Publication Consent and Copyright Transfer Form.

A. Fikir / Idea, Concept	B. Çalışma Tasarısı, Yöntemi / Study Design, Methodology	C. Literatür Taraması / Literature Review
D. Danışmanlık / Supervision	E. Malzeme, Kaynak Sağlama / Material, Resource Supply	F. Veri Toplama, İşleme / Data Collection, Processing
G. Analiz, Yorum / Analyses, Interpretation	H. Metin Yazma / Writing Text	I. Eleştirel İnceleme / Critical Review

AUTHOR 1: A, B, D, G, H

AUTHOR 2: E, F, I

AUTHOR 3: C

REFERANSLAR (REFERENCES)

- Access, (2011). *Access Improving the Accessibility of Historic Buildings and Places*. Government of Ireland. (Series Editor: Jacqui Donnelly) Dublin: Published by The Stationery Office.
- Çağlayan Gümüş, D. (2009). Tasarıma kapsayıcı yaklaşım: herkes için tasarım, tasarımda önemli bir kesim: Özürlüler İngiltere, Japonya ve Türkiye’de özürllük ve erişilebilirlik. *Mimarlık Dergisi*, sayı 347, 28-35.
- Çizel, B., Sönmez, N., & Akıncı, Z. (2012). Antalya’da engelli turizminin gelişimi için arz ve talep üzerine bir araştırma. *Akdeniz Üniversitesi Proje Geliştirme, Uygulama ve Araştırma Merkezi (APGEM)*, Batı Akdeniz Kalkınma Ajansı, Antalya.
- Diyarbakır Büyükşehir Belediyesi, (2022). 09 Kasım 2022 tarihinde erişildi. <https://www.diyarbakir.bel.tr/diyarbakir/genel-bilgiler/tarihce.html> 09.11.2022
- Enginöz, E. B. (2015). Herkes için tasarım: Erişilebilir mimarlık. *Mimarlık Dergisi*, Sayı 381. www.mimarlikdergisi.com/index.cfm?sayfa=mimarlik&DergiSayi=395&RecID=3576#
- Erişilebilirlik Kılavuzu, (2020). Aile, Çalışma ve Sosyal Hizmetler Bakanlığı Engelli ve Yaşlı Hizmetleri Genel Müdürlüğü, Ankara, (ed. Deniz Çağlayan Gümüş).
- European Commission, (2010).
- Koç, S. (2013). Tarihi yapılar için engelli erişimi. *Ulaşılabilir Kentler Engelsiz Mekânlar Hareketi, I.Ulusal "Engelleştirilenler 2013" Sempozyumu*. Konya.
- Kültür ve Turizm Bakanlığı, (2022). Kültür Varlıklarını Koruma Bölge Kurulu Müdürlükleri, 19 Eylül 2022 tarihinde erişildi. <https://korumakurullari.ktb.gov.tr/TR-88879/tasinmaz-kultur-varliklari-ve-sit-alanlari.html>
- Özida, (2008). Herkes için ulaşılabilirliğin iyileştirilmesi: Örnek uygulama rehberi (aslından çeviri). Ankara: Başbakanlık Engelliler İdaresi Başkanlığı Yayınları.
- Özida, (2010). Yerel yönetimler için ulaşılabilirlik temel bilgiler teknik el kitabı. Ankara: Başbakanlık Engelliler İdaresi Başkanlığı Yayınları.
- Öztürk, M. (2011). Türkiye’de engelli gerçeği. *MÜSLAD Cep Kitapları: 30*. İstanbul: Ajansvısta Matbaacılık.
- Sarışık, M., & Düşünür, S. (2019). Turizmde zihinsel engelli bireylerin yaşadıkları zorlukların belirlenmesine yönelik bir araştırma. *Güncel Turizm Araştırmaları Dergisi*, 3(1), 5-25.
- TS 9111. Özürlüler ve hareket kısıtlılığı bulunan kişiler için binalarda ulaşılabilirlik gerekleri. Ankara: Türk Standartları Enstitüsü.
- TS 12576. Şehir içi yollar- özürlü ve yaşlılar için sokak, cadde, meydan ve yollarda yapısal önlemler ve işletmelerin tasarım kuralları. Ankara: Türk Standartları Enstitüsü.
- TSE, (2021). Türk Standartları Enstitüsü. 01 Şubat 2021 tarihinde erişildi. intweb.tse.org.tr.
- UN, (2006). United Nations. www.un.org.

YAZARLARIN BİYOGRAFİLERİ (BIOGRAPHIES OF THE AUTHORS)

D. Türkan KEJANLI (Prof. Dr.)

Devrim Türkan Kejanlı, 1967 yılında Diyarbakır'da doğmuştur. Lisans eğitimini Dicle Üniversitesi Mühendislik-Mimarlık Fakültesi Mimarlık Bölümünde tamamlamıştır. Yüksek Lisans derecesini Yıldız Teknik Üniversitesi, Fen Bilimleri Enstitüsü, Mimarlık (Mimarî Tasarım) Anabilim Dalı'nda tamamlamıştır. Doktora derecesini ise yine Yıldız Teknik Üniversitesi, Fen Bilimleri Enstitüsü Şehir ve Bölge Planlama (Şehir Planlama) Anabilim Dalı'ndan almıştır. 1990 yılından itibaren Dicle Üniversitesinde görev yapmakta ve halen Profesör olarak bu kurumun bünyesinde çalışmalarına devam etmektedir. Akademik çalışma ve ilgi alanları, tarihi kentler, kentsel koruma, kentsel dönüşüm, erişilebilirlik konularını kapsamaktadır.

Canan KOÇ (Doç. Dr.)

Canan KOÇ, 1982 yılında Yalova'da doğmuştur. Lisans eğitimini Yıldız Teknik Üniversitesi Mimarlık Fakültesi Şehir ve Bölge Planlama Bölümü'nde almıştır. Yüksek lisans derecesini Yıldız Teknik Üniversitesi FBE Şehir ve Bölge Planlama ABD'da, doktora eğitimini ise Dicle Üniversitesi FBE Mimarlık ABD'da tamamlamıştır. 2014-2019 yılları arasında Dicle Üniversitesi Mimarlık Fakültesi Şehircilik ABD'da Araştırma Görevlisi, 2019-2022 yılları arasında Doktor Öğretim Üyesi olarak görev yapmıştır. Aynı kurumda Doçent olarak çalışmalarını sürdürmektedir.

Muhammed Can ALKAN

Muhammet Can Alkan 1995 yılında Diyarbakır'da doğmuştur. Lisans eğitimini 2018 yılında Van Yüzüncü Yıl Üniversitesi Mühendislik Mimarlık Fakültesi Mimarlık Bölümü'nde tamamlamıştır. Hatay'da faaliyet gösteren özel bir şirketin tasarım ve uygulama projelerinde aktif görev almaktadır.