

TARSUS'TA GELENEKSEL KONUTTAN CUMHURİYET DÖNEMİ KONUTUNA: İKİ ÖRNEK YAPI ÖZELİNDE KONUT MİMARİSİNİN DÖNÜŞÜMÜ ⁽¹⁾

Meltem UÇAR

Mimarlık Bölümü, Mersin Üniversitesi

Özet

(1) Bu makale 7th International Seminar on Vernacular Settlements-2014 Re-assessing Vernacular Architecture: Theories and Practices konulu sempozyumda yazar tarafından sunulan ve bildiri kitabında yayımlanan "Evaluation of the Continuity of Vernacular Architecture through Two Dwellings Built in 1950's Tarsus" başlıklı bildirinin geliştirilmiş halidir.

Bu çalışma Tarsus geleneksel konut dokusu içinde Cumhuriyet Dönemi'nde inşa edilmiş olan iki konut yapısının mekânsal ve işlevsel biçimlenmelerinin aynı yerdeki geleneksel konut yapıları ile karşılaştırılmasını içermektedir. Tarsus tarihi konut dokusu içinde 1950'li yıllarda inşa edilmiş olan iki yapının plan şemaları geleneksel konut yapılar ile benzerlikler taşımaktadır. Bu çerçevede incelenen iki örnek yapı Tarsus özelinde konut yapılarının zaman içinde mekânsal ve işlevsel örgütlenmesinin değişim ve gelişimini değerlendirme imkânı sunmaktadır. Çalışmanın birinci bölümünde, Cumhuriyet öncesi ve sonrası Türkiye'de görülen konut yaklaşımları anlatılmaktadır; ikinci bölümde örnek iki yapı incelenmektedir. İkinci bölümde, ayrıca, incelenen iki yapı ile aynı bölgede inşa edilmiş Osmanlı Dönemi'ne ait geleneksel konut yapıları arasında, mekânsal ve işlevsel örgütlenme ile strüktür ve malzeme kullanımı konularındaki benzerlik ve farklılıklar sunulmaktadır. Son bölümde, incelenen iki yapı, Tarsus yerelinde konut gelişim tarihi ve yerel mimarlık konuları kapsamında irdelenmektedir. Bu yapılar, Osmanlı Dönemi'nin sosyo-kültürel yapısına bağlı olarak tasarlanan geleneksel konut yapılarından, Cumhuriyet Döneminde gelişen mimari yaklaşımlar ve yaşam biçimine paralel olarak apartmanlaşan konut yapılarına evrimin örnekleri olarak değerlendirilmektedir.

Submitted | Gönderim: 04.10.2019
Accepted | Kabul: 19.11.2019

Correspondence | İletişim:
mltmucar@hotmail.com

doi: 10.5505/sjcrp.2019.69188

Anahtar Kelimeler: Tarsus, Yerel Mimarlık, Konut, Cumhuriyet Dönemi

GİRİŞ

Mimari ürüne değer katan niteliklerden biri yere özgü olmaktır; toplumun kültürünü oluşturan sosyal, ekonomik, teknolojik biçimlenmeleri yansımasıdır. Arbodele'nin 19. yüzyılın başından beri üzerinde teorik çalışmalar bulunduğunu belirttiği (Arbodele 2006) yerel mimarlık kavramı için kabul görmüş tanımlamalar bulunmaktadır. Mimarsız mimarlık yerel mimarlık için geçerli görülen tanımlamalardan biridir. Yerel mimarlık, kullanıcılar için değil kullanıcılar tarafından yapılmış, toplumun mimarlığı olarak tanımlanmaktadır (Oliver 2007, 14). Geleneksel yapılar kullanıcıların mimarlığı olarak değerlendirilmektedir. Yerel mimarlığı tanımlayan farklı yaklaşımlar da bulunmaktadır. Upton yerel mimariyi geleneksel uygulamalar olarak görmekte ve mimarlık tarihi araştırmalarının bir parçası olarak tanımlamaktadır (aktaran, Khalaf 2012). Bu iki görüşü birleştiren Arbodele, yerel mimariyi mimarların etkisi olmadan yapı ustalarının ürettiği yapılarla uğraşan bir mimarlık kuram alanı olarak tanımlamaktadır (Arbodele 2006). Rapoport ise geleneksel konutun dikkate alınması gereken niteliğini kullanıcılar tarafından mimarsız olarak yaratılması değil de nesiller boyu birçok kişinin işbirliğiyle ortaya çıkmış genelde kabul görmüş kurallara göre biçimlenmesi olarak tanımlamaktadır (Rapoport 1969, 6).

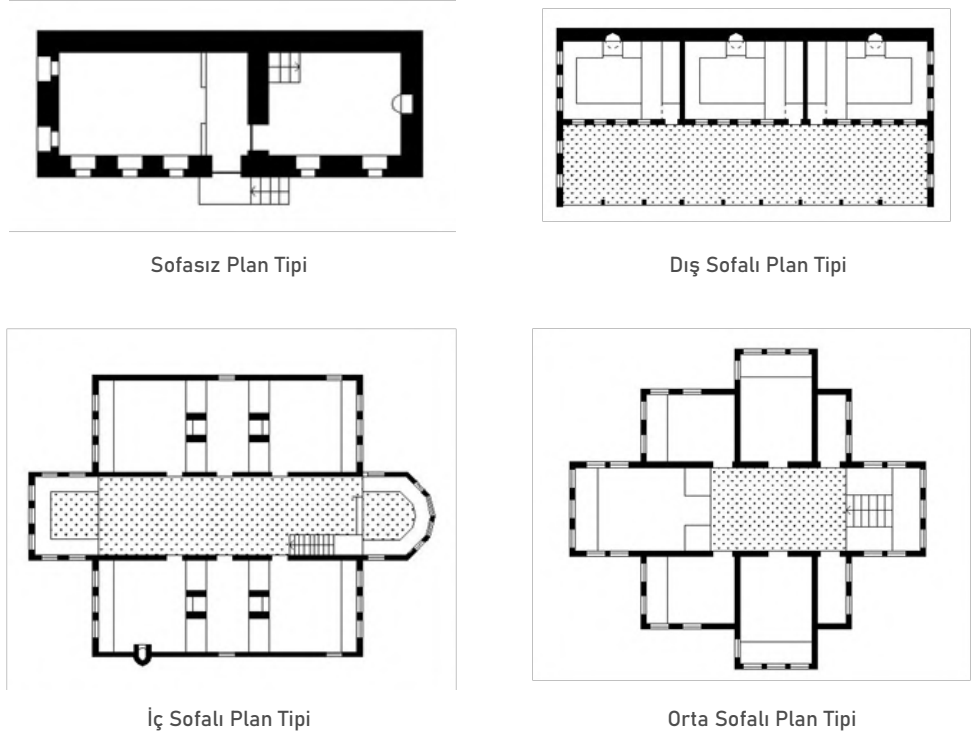
Osmanlı Dönemi'nde de konut, yukarıda belirtilen tanımlara uygun olarak, kullanıcısının talepleriyle yapı ustalarının ürettiği bir yapıdır. Tamamen yerel yaşam kültürü ve sosyal yapılanmanın biçimlendirdiği işlevsel şema ve mekân biçimlenmesi ile dışarıdan bir dayatma olmadan oluşan geleneksel konutlar toplumun ortak kabulünün ürünüdür. Bu konutlarda yenilikçi tasarımlara genelde rastlanmaz. Ev sahibinin kişiselliği ve farklılıkları konuta yansımaz (Kuban 2018, 2). Yerel konutların biçimlenmesinde var olan yerel yapı malzemeleri ve yüzlerce yıllık yapı inşa deneyiminin sonucu olan yapım teknolojisi etkili olmuştur. Genel olarak, Osmanlı Dönemi konut yapıları çevreye uygun; çevredeki yapı malzemelerini kullanan; kullanıcıların yapı ustaları ile birlikte ürettiği; sosyo-ekonomik yapıya bağlı olarak kalabalık ailelerin birlikte yaşamasına imkân veren; sadece barınma değil üretim işlevlerini içeren mekânlara da sahip; mahremiyeti temel ihtiyaçlardan biri olarak değerlendiren yapılardır. Yıllarca süren yapı deneyimlerinin sonucunda toplumun uzlaştığı ortak sonuçların biçimlendirdiği geleneksel konutlar benzer plan şemalarının ve yapım tekniklerinin tekrarından oluşmaktadır. Bu bağlamda çoğunlukla kullanıcıların ve ustaların küçük farklılıklarla kullandığı ev tipolojilerinin uygulandığı söylenebilir (Kuban 2018, 2).

Osmanlı'nın kedine özgü ürettiği sofalı plan şemasına sahip geleneksel konut yapıları 15. ve 16. yüzyıldan itibaren uygulandıkları coğrafyada diğer konut tiplerinin yerine geçmiş ve 17. ve 18. yüzyılda en yaygın kullanımına ulaşmıştır (Eldem 1968, 11). Eldem, geleneksel konut şemalarındaki benzerliği sofaya göre sınıflandırarak konutları dört temel gruba ayırmaktadır; sofasız, dış sofalı, iç sofalı ve orta sofalı (Resim 1) (Eldem 1968, 24).

Tarsus'ta bulunan Osmanlı Dönemi'ne ait geleneksel konut yapıları sofalı plan şemasına sahiptir.

Sofalı plan şemasına sahip yapıların inşasının sonlanması ile ilgili kesin bir tarih verilememekle birlikte 19. yüzyıl ortalarından itibaren bu tip konut yapılarının yerini "batılı" tarzda yapılmış konutlara bırakmaya başladığı bilinmektedir. Bu durumun farklı nedenleri vardır. Sofalı plan şemasının uygulandığı ahşap yapılar, özellikle İstanbul'da, önemli bir yangın tehdidi oluşturmuştur. Örneğin, Yeniçeri Tulumacıları Dönemi olarak adlandırılan 1714-1826 yılları arasında İstanbul'da

44 büyük yangının çıktığı ve 7000 binanın yandığı bilinmektedir (İstanbul İtfaiyesi n.d.). Bu yangınlar yapıların yok olmasına neden olurken, yapımında ahşap malzeme kullanılan konutların ve sıkışık bir doku oluşturan konut alanlarının da tehdit olarak görülmesine neden olmuştur. Bunun sonucunda ahşap yerine kâgir yapıların yapılması bir çözüm olarak ortaya çıkmıştır. 17 Mayıs 1839'da resmi bir belgede bu durum dile getirilmiş ve ahşap evlerin yapılmaması gerektiği belirtilmiştir (Yerasimos n.d. aktaran Bertram 1998, 76). Tanzimat'ın ilanı ile biten bu süreçte Avrupa tarzı yeni beğeniler de Osmanlı'nın hem yaşam tarzında hem de mimari ürünlerinde etkili olmuştur. Örneğin batı tarzı mobilyalar 19.yüzyıl başlarında Osmanlı'da kullanılmaya başlamıştır (Bertram 1998, 174). Avrupa etkisi ile gelişen mobilya kullanımı konut içi mekânsal ihtiyaçları da değiştirmiş olmalıdır. Tanzimat sonrası yasal düzenlemelerle konut malzeme seçimi kurallara bağlanmıştır. Osmanlı'nın son dönemlerinde sağlıklı ve tehlikeli olmakla eşleştirilen geleneksel konut ve konut dokularının yerine, "batılı" beğenilere uygun, yeni yapı malzemelerinin kullanıldığı, yeni mobilyalara ve yaşam biçimine uygun farklı bir konut arayışının geldiği görülmektedir. Böylece, 19. yüzyıl ortalarında, öncelikle İstanbul'da, eski ile eşleştirilen geleneksel konut yerine yeni olan kâgir konutlar ve apartmanlar yapılmaya başlamıştır (Bertram 1998, 72).



Resim 1. Sofaya göre geleneksel konut plan tipleri (Eldem 1968, 27,34,99,132'den yararlanılarak tekrar üretilmiştir.)

Cumhuriyetin ilanı ile meydana gelen değişim ve gelişimler konut yapılarında da yansımaları bulmuştur, Osmanlı'nın son döneminde gelişen değişim ihtiyacı bu sefer politik ve ekonomik gerekçelerle farklı açılımlar kazanmıştır.

Cumhuriyetle birlikte 1960'lara kadar ülkemizde izlenen konut yaklaşımlarına bakıldığında 1900'lerde başlayan ulusal mimarlık düşüncesinin Cumhuriyetin ilk yıllarında da devam ettiği görülmektedir (Alsaç 1976, 20). Daha çok anıtsal yapılarda ve Ankara'da kamu yapılarında uygulanan bu akım, yapım sistemini bilen ustaların kalmaması, yapım sürecinin uzun ve masraflı olması ve eskiyi anımsatması gibi nedenlerle tercih edilmemeye başlamıştır (Bertram 1998, 322). Cumhuriyetin yaklaşımlarıyla uyummayan bu mimarlık biçimi yerini Atatürk devrimleri yaklaşımlarına uygun, anıtsallık ve sembolik gereksinimlerden başka

konuları da mimarlık uğraşı alanı içine alan bir mimarlık yaklaşımına bırakmıştır (Alsaç 1976, 20). 1930'lardan sonra Alsaç'ın "rasyonel-fonksiyoncu mimarlık akımı" olarak adlandırdığı, yeni malzeme ve yapım sistemlerini uygulayan, daha çabuk ve daha ucuz çözümler içeren, süsle uğraşmayan, mimarlığı bir mekân sanatı olarak yorumlayan ve mimarlığın plandan gelişmesi gerektiğini benimseyen yaklaşım tercih edilmiştir (Alsaç, 1976, 21, 28). Bu yaklaşım 1940'lara kadar sürmüştür. Bu dönemde kübik evler modern konut anlayışı olarak benimsenmiştir (Bertram 1998, 325). Kamu yapılarının genellikle yabancı mimarlarca tasarlandığı bu ortamda konut yapıları daha çok yerel mimarlarca tasarlanmıştır (Bertram 1998, 323). Cumhuriyet ideolojisine uygun, çekirdek aile için, hizmetçisiz, kayınvalidesiz, yeni mutfaklı ev tasarımı modernizmin simgesi haline gelmiştir (Bertram 1998, 327). Bununla birlikte Avrupa'da 1930'ların başında milliyetçilik akımının etkisiyle yaygınlaşmaya başlayan her ulusun kendine özgü bir sanatı olması gerektiği görüşü Türk mimarlarınca da benimsenmiştir (Alsaç 1976, 31). Gittikçe kabul gören bu görüş, 1940-1950 yılları arası Türkiye'deki mimarlık uygulamalarında etkin olmuştur (Alsaç 1976, 32). Bu dönemde yaşanan II. Dünya Savaşı da, hem çimento, cam gibi yapı malzemelerinin dışarıdan getirilmesini zorlaştırması hem de sosyo-psikolojik etkileri ile bu akımı desteklemiştir (Alsaç 1976, 32). II. Ulusal Mimarlık Akımı'nın Türkiye'deki uygulamalarında geleneksel sivil mimarlık biçimlenmesi temel alınmış olmakla birlikte rasyonel-fonksiyoncu ilkeler geçerliliğini korumuştur (Alsaç 1976, 32, 35, 91-92). Malzeme kullanımında da çağdaş ve geleneksel malzemenin birlikte kullanıldığı örnekler görülmektedir; örneğin cepheleri taş, döşemeleri betonarme olan yapı uygulamaları bulunmaktadır (Alsaç 1976, 36, 38). 1940'ların sonlarına doğru Ulusal Mimarlık düşüncesinin etkileri azalmaya başlamıştır. Bu süreçte, 1950'lere kadar az katlı, küçük mutfaklı, orta büyüklükte yaşama mekânlı ve yatak odalı konutlar üretilmiştir (Gökhan 2012). II. Dünya Savaşı'nın sona ermesinden sonra ekonomik ve sosyo-psikolojik etki ortadan kalkınca Ulusal Mimarlık düşüncesi yerini daha serbest mimarlık düşüncesine bırakmıştır (Alsaç 1976, 32, 40). 1950'ler sonrası Türkiye'de görülen politik, ekonomik, kültürel ve teknolojik değişimler ve gelişmeler konut mimarisinde değişikliklere neden olmuştur. 1950-1960 yılları arasında Türkiye'de farklı düşüncelerin ürünü yapılar tasarlanmıştır; yeni malzemeler, strüktürel sistemler, teknik olanaklar kullanılarak yeni mimari biçimler aranmıştır (Ertürk ve Keleş 1987, 546). Konutlardaki odalar işlevsel olarak ayrıştırılmış, geleneksel konuttaki gibi bütün işlevleri karşılayacak şekilde tasarlanmış odaların yerini belli işlevlere göre tasarlanmış ve adını işlevinden alan odalar almıştır (Ertürk ve Keleş 1987, 546; Alsaç 1976, 43). Konutlarda, batılılaşma isteği, teknolojik, ekonomik değişimler, kültür yapısındaki değişiklikler, itibar sağlama gibi nedenlerle biçimlenen mekânsal ve işlevsel değişimlerin yanı sıra nüfus artışı, göç gibi nedenler de kentlerde yaşayan kişi sayısının artmasına neden olmuş ve konutların müstakil evlerden apartmanlara doğru evrilmesine yol açmıştır (Ertürk ve Keleş 1987, 547). Böylece 1950 sonrası apartman yapımı artmıştır. Bu dönemde apartmanlarda ve müstakil evlerde benzer değişimler olmuştur; odalar işlevsel olarak ayrılmış ve boyutları işlevlerine göre değişir hale gelmiştir (Ertürk ve Keleş 1987, 557).

Genel olarak değerlendirildiğinde, Cumhuriyet Dönemi ile başlayan kültürel, sosyal ve ekonomik düzen ile yasal düzenlemelere bağlı değişimler konut mimarlığının malzemelerini, plan şemalarını, üretim biçimlerini etkilemiş ve değiştirmiştir (Alsaç 1976, 99). Değişen sosyal yapı içinde aile birimi küçülmüştür. Aile yapısı ve kadının toplum içindeki yeri değişmiştir. Bu değişimler konutların küçülmesine, dışa dönükleşmesine, iç fonksiyonların farklılaşmasına neden olmuştur. Değişen sosyo-ekonomik yapıyla konutla bir arada tasarlanan ve genellikle konutların zemin katında yer alan küçük çaptaki tarımsal üretim konuttan ayrılmış ve üretimin yapıldığı mekânlar konuttan çıkartılmıştır (Alsaç

1976, 100). Yeni yapı malzemeleri konut üretimine girmiştir. Konutla ilgili yasal düzenlemeler de konutun biçimlenişini etkilemiştir. Konut yerel ustaların değil mimarların tasarladığı, bireysel değil, toplu üretilen bir yapı halini almıştır. Bu gelişmelerin sonucunda geleneksel konut plan şeması ve mimarlık öğeleri zaman içinde terk edilmiştir. Yerini çağdaş tasarımlar ve mimari öğeler almıştır (Alsaç 1976, 100). Bu değişim sürecinde sofalı plan şemasına sahip geleneksel konut tipleri 20. yüzyılda tercih edilmemeye ve terk edilmeye başlamıştır.

Bununla birlikte, geleneksel konutlar geleneksel yaşam biçimi ile doğrudan ilişkilidir ve uzun yıllarca çok az değişikliklerle kullanılmaya devam etmiştir. Toplumun kolektif hafızasının ürünüdür. Bu nedenle geleneksel konut biçimini kısa bir süre içinde terk etmenin ve yeni bir yaşam mekânına uyum sağlamanın kullanıcılar ve inşaat ustaları/ tasarlayıcılar için çok kolay olamayacağı düşünülebilir. Cumhuriyetin ilk yıllarında yapılan bazı konutlarda da sofalı plan şemasının değişik kullanımları farklı kentlerde görülmektedir.

Bu bağlamda, çalışmada Tarsus'ta 1950'li yıllarda inşa edilmiş ve sofalı plan şemasının geliştirilerek kullanıldığı iki yapı incelenmektedir. Biçimlenmesinde yerel mimari geleneklerle, gelişen yaşam biçimi ve mimari yaklaşımların etkili olduğu düşünülen yapılar, Cumhuriyet Dönemi'nde sofalı plan şemasının yere özgü kullanımının örnekleri olarak değerlendirilmektedir.

TARSUS'TA 1950'LERDE İNŞA EDİLMİŞ İKİ KONUT YAPISI ÖZELİNDE KONUT MİMARİSİ DÖNÜŞÜMÜNÜN DEĞERLENDİRİLMESİ

Çalışma kapsamında incelenen iki konut yapısı Tarsus tarihi konut dokusu içinde yer almaktadır (Resim 2; Resim 3).

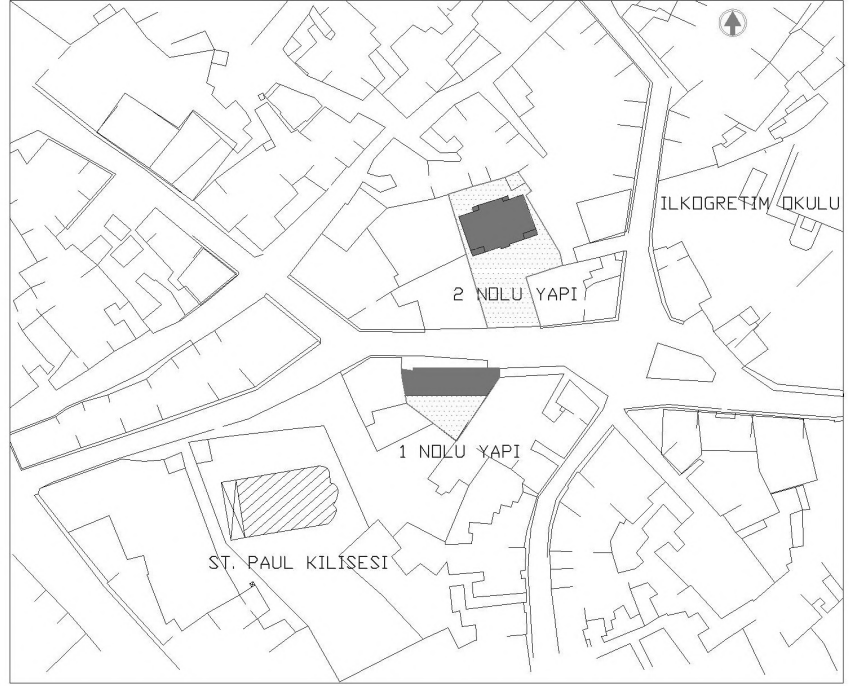


Resim 2. Tarsus tarihi kent merkezinde incelenen yapıların yeri

SKETCH

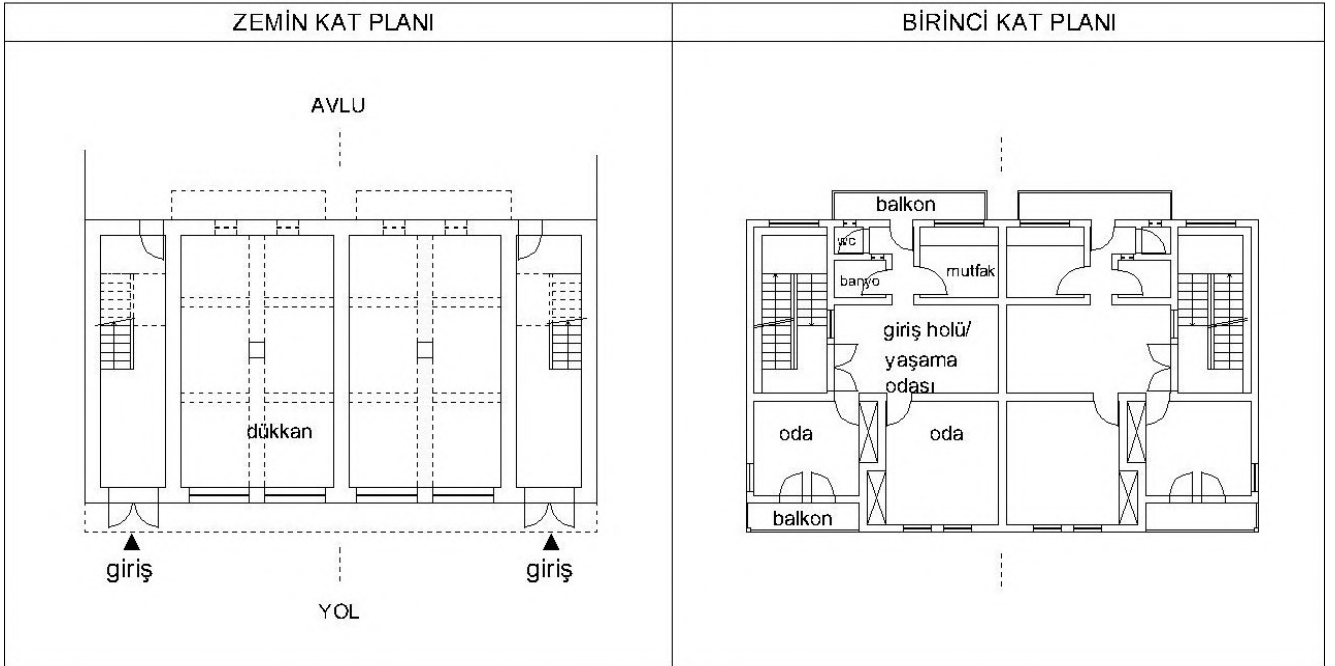
Year | Yıl 2019
Volume | Cilt 01
Number | Sayı 01

"Tarsus'ta Geleneksel Konuttan Cumhuriyet Dönemi Konutuna:
İki Örnek Yapı Özelinde Konut Mimarisinin Dönüşümü"
Meltem Uçar



Resim 3. İncelenen iki yapının yakın çevresi

1 nolu yapı iki katlıdır ve zemin katı dükkân, üst katı konut işlevindedir. Simetrik olarak tasarlanmış yapıda iki konut birimi bulunmaktadır (Resim 4; Resim 5a). Parselin sokak cephesinde konumlandırılan yapıya sokaktan doğrudan giriş bulunmaktadır. Yapının arka cephesinde avlu yer almaktadır (Resim 3; Resim 4). Yapının birinci kat balkon kapısı üzerinde bulunan tarihten 1952 yılında inşa edildiği anlaşılmaktadır (Resim 5b).



Resim 4. 1 Nolu Yapı (Çizimler ölçeksiz kroki niteliğindedir.)
(Uçar 2014, 261)

Konut birimlerinin zemin katında yer alan dükkânlar tek hacimden oluşmaktadır. Üst kata, sokağa açılan ayrı bir girişten ulaşılmaktadır. Sokaktan girilen mekânda üst kat bağlantısını sağlayan iki kollu merdiven bulunmaktadır (Resim 6b). Bu mekândan ayrıca arka cephede yer alan avluya da ulaşım sağlanmaktadır. Merdivenle ulaşılan üst katta konut birimi yer almaktadır.

SKETCH

Year | Yıl 2019
Volume | Cilt 01
Number | Sayı 01

"Tarsus'ta Geleneksel Konuttan Cumhuriyet Dönemi Konutuna:
İki Örnek Yapı Özelinde Konut Mimarisinin Dönüşümü"
Meltem Uçar



(a) Sokak cephesi



(b) Yapının yapım tarihini belirten yazı

Resim 5. 1 Nolu Yapı Dış Cephe Görüntüleri

Konuta girişte yaşama odası olarak kullanılan mekân bulunmaktadır (Resim 6a). Bu mekânın dışarıya açılan penceresi yoktur. Işığı dolaylı olarak kapının yanında yer alan ve merdiven kovanına bakan pencereden ve yatak odalarından almaktadır. Yaşama odasına açılan iki adet yatak odası bulunmaktadır (Resim 6c). Yatak odalarından birinde balkon bulunmaktadır. Islak hacimlere yaşama odasına açılan bir koridordan ulaşım sağlanmaktadır (Resim 6d). Bu koridorun bir tarafında mutfak, diğer tarafında banyo ve WC bulunmaktadır. Koridorun sonunda avluya bakan balkona ulaşılmaktadır. Strüktürel sistem betonarme ve kâgir yığma sistemin birlikte kullanılmasından oluşan karma sistemdir. Yapının zemin katında taşıyıcı sistem izlenebilmektedir. Gözleme dayalı yapılan tespitlere göre her konut biriminin üç taşıyıcı aksının bulunduğu anlaşılmaktadır. Orta aksın merkezinde bir kolon yer almaktadır. Döşemeyi taşıyan kiriş bu kolona ve duvarlara taşınmaktadır (Resim 6e). Döşeme betonarmedir. Döşeme kaplamalarında dökme mozaik ve karo mozaik kullanılmıştır (Resim 6f). İç mekân tasarımında yatak odalarında gömme dolaplar bulunmaktadır (Resim 6g).



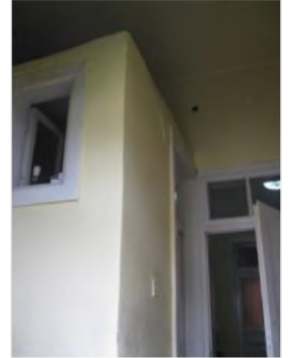
(a) Giriş holü/ yaşama odası



(b) Düşey sirkülasyon ve avluya çıkış



(c) Yatak odası



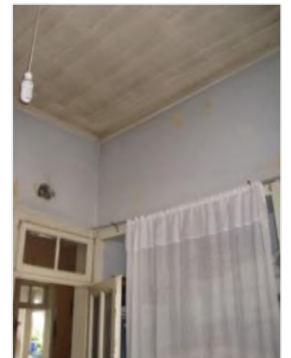
(d) Islak hacimler koridoru



(e) Dükkan içi taşıyıcı sistem



(f) Balkon döşemesi



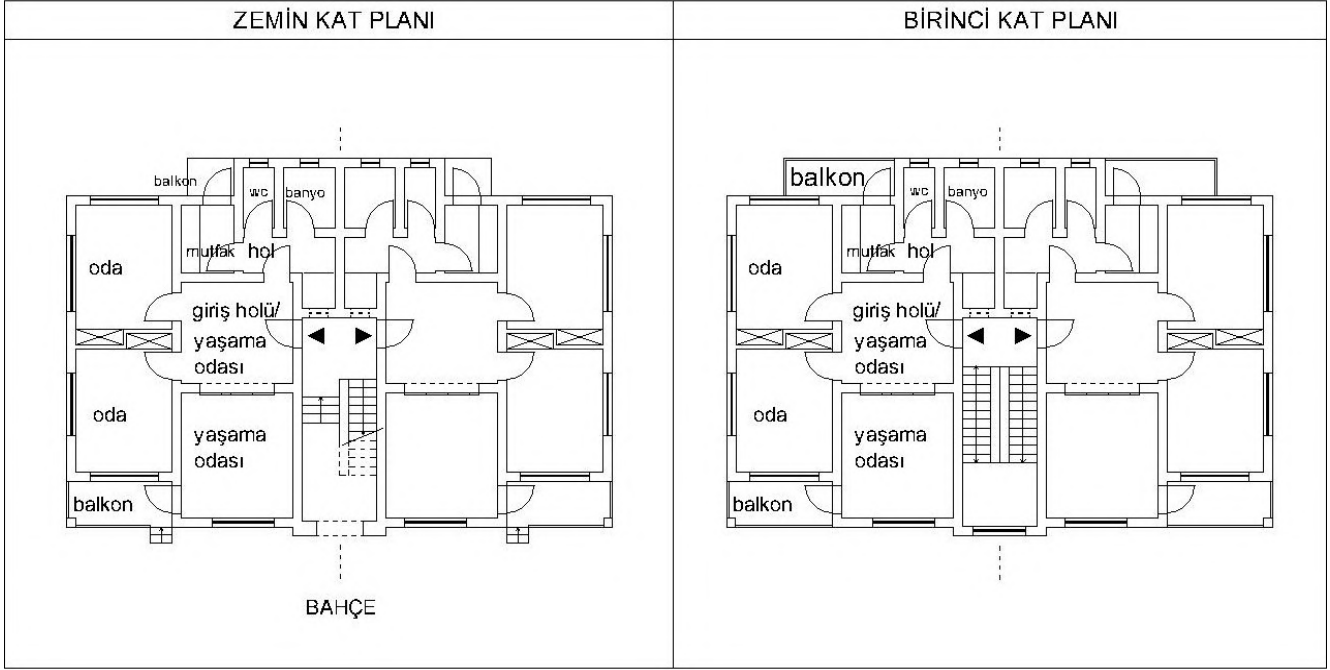
(g) Dolap nişi

Resim 6 1 Nolu Yapı İç Cephe Görüntüleri

SKETCH

Year | Yıl 2019
Volume | Cilt 01
Number | Sayı 01

"Tarsus'ta Geleneksel Konuttan Cumhuriyet Dönemi Konutuna:
İki Örnek Yapı Özelinde Konut Mimarisinin Dönüşümü"
Meltem Uçar



Resim 7. 2 Nolu Yapı (Çizimler ölçeksiz kroki niteliğindedir.) (Uçar, 2014, 260)

2 nolu yapı iki katlıdır ve her katta ikiz daireler bulunmaktadır. Yapı, bahçe içinde yer almakta; sokaktan yapıya ulaşım bahçe aracılığıyla sağlanmaktadır (Resim 7, Resim 8a). Yapım yılı kesin olarak bilinmemekle birlikte ev sahibinin verdiği bilgilerden 1950'lerin sonlarında inşa edildiği öğrenilmiştir.



(a) 2 Nolu Yapı genel Görünüş



(b) Ön cephe

Resim 8. 2 Nolu Yapı Dış Cephe Görüntüleri

Konutlara giriş ortak düşey sirkülasyondan sağlanmaktadır (Resim 9b; Resim 9c). Merdiven sahanlığından konuta girişte bir giriş holü bulunmaktadır (Resim 7). Bu mekân katlanır doğrama ile ayrıldığı yaşama odası ile istenildiği zaman birleştirilebilmektedir (Resim 9a). Mevcut durumda kullanıcılar bu iki alanı birlikte yaşama odası olarak kullanmaktadır. Yaşama odasının devamı niteliğinde olan giriş holünden iki adet yatak odasına ulaşılmaktadır. Yapının ön cephesinde, güneydeki yatak odasından ve yaşama odasından ulaşılabilen bir balkon bulunmaktadır (Resim 8b). Giriş holüne açılan bir koridordan mutfak, banyo ve WC'den oluşan ıslak hacimlere ulaşılmaktadır. Arka cephede yer alan balkona ulaşım mutfaktan sağlanmaktadır. Strüktürel sistem betonarme ve kâgir yığma sistemlerin birlikte kullanılmasından oluşan karma sistemdir (Resim 8b). Döşeme betonarmedir. Döşeme kaplamalarında dökme ve karo mozaik kullanılmıştır (Resim 9b). İç mekân düzenlemelerinde yatak odalarında gömme dolaplar bulunmaktadır (Resim 9d).

SKETCH

Year | Yıl 2019
Volume | Cilt 01
Number | Sayı 01

"Tarsus'ta Geleneksel Konuttan Cumhuriyet Dönemi Konutuna:
İki Örnek Yapı Özelinde Konut Mimarisinin Dönüşümü"
Meltem Uçar



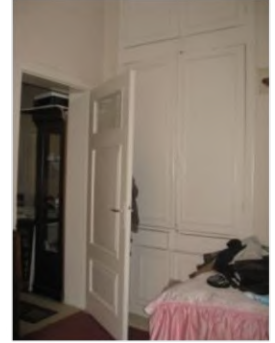
(a) Giriş holü/ yaşama odası



(b) Düşey sirkülasyon



(c) Konutlara giriş kapısı



(d) Yatak odası

Resim 9. 2 Nolu Yapı İç Cephe Görüntüleri

Konut Yapılarında Görülen Mekânsal ve İşlevsel Değişim ve Gelişimler

Plan şeması açısından değerlendirildiğinde Tarsus'ta bulunan geleneksel konut yapılarının sofalı plan şemalarına sahip olduğu görülmektedir. İncelenen iki yapının bulunduğu Cumhuriyet Mahallesi ve Caminur Mahallesi'nde yazar tarafından 2000 yılında yapılan arazi çalışmasında 18 adet konutta Resim 10'da belirtilen plan şemaları tespit edilmiştir. Tespitler çerçevesinde, söz konusu iki yapının yakın çevresinde dış sofalı plan şemasının daha çok uygulandığı görülmektedir (Uçar 2000, 158).

SOFANIN PLANDAKİ YERİNE GÖRE YAPILARIN SINIFLANDIRILMASI					
DIŞ SOFALI		İÇ SOFALI			ORTA SOFALI
					ORTA SOFALI PLAN TİPİNE RASTLANMAMIŞTIR

0 2 4 6 m

Resim 10. Geleneksel konutların sınıflandırılması (Uçar 2000, 158'den yararlanılarak üretilmiştir.)

Çalışma kapsamında incelenen iki yapının plan şemaları ile geleneksel yapıların plan şemaları bir arada değerlendirildiğinde bazı temel benzerliklerin olduğu düşünülmektedir. Resim 10'da yer alan plan şemalarından dış sofalı ve iç sofalı plan için tipik olan iki yapı, incelenen yapılar ile karşılaştırılmıştır (Resim 11).

	ZEMİN KAT PLANI	ÜST KAT PLANI
2. konut plan şeması		
1. konut plan şeması		
İç sofalı plan şeması		
Dış sofalı plan şeması		
	1- TAŞLIK 2- ÜRETİM/ SATIŞ BİRİMİ 3- AVLU 4- BAHÇE 5- DÜŞEY SİRKÜLASYON 6- SOFA/ YAŞAMA MEKANI	7- ODA 8- HOL 9- MUTFAK 10- BANYO 11- WC 12- BALKON/TERAS

Resim 11. Geleneksel konut plan şemaları ile incelenen yapıların plan şemalarının karşılaştırılması

Bu karşılaştırma sonucunda geleneksel konut yapıları ile 1950'lerde inşa edilmiş olan bu iki yapının üst kat planlarında mekân organizasyonu açısından benzerlikler bulunduğu anlaşılmaktadır. Resim 11'de görüldüğü gibi bütün plan şemalarında düşey dolaşıma bağlı bir yaşama mekânı ve yaşama mekânından direk bağlantısı bulunan odalar bulunmaktadır. Oda boyutları geleneksel konut yapılarında olduğu gibi hemen hemen aynıdır. Ortak yaşama alanına doğrudan açılan odaya dayalı temel işlevsel ilişkiye ek olarak değişen yaşam biçimi ve ihtiyaçlar çerçevesinde geleneksel konut yapılarında yer almayan mutfak WC ve banyodan oluşan ıslak hacimler plan şemasına eklenmiştir. Bu eklemeyi yapabilmek için 1950'lerde inşa edilmiş konutlarda yaşama mekânından direk bağlantılı bir yatay dolaşım alanı oluşturulmuş ve bu dolaşımdan ulaşılan ıslak hacimler konumlandırılmıştır.

Bu çerçevede, Tarsus'ta geleneksel konutlarda yapı içinde yer almayan ıslak hacimlerin 1950'lerde inşa edilmiş yapılara bir ünite olarak ve geleneksel plan şeması ile bütünleştirilerek eklendiği söylenebilir. Bu şema iki konut yapısında da aynıdır. Temelde mekânsal olarak geleneksel konut plan şemasına ıslak hacimler eklenmiş olmakla birlikte, mekânların kullanımında bazı değişimler olmuştur. Geleneksel konutta sofa olarak adlandırılan ortak yaşam alanı bu konutlarda da benzer kullanımla devam ediyor olmakla birlikte odalar yatak odaları olarak özelleşmiştir. 1950'lerde inşa edilen yapılardaki yaşama mekânı da iki yapıda farklılıklar içermektedir. Birinci yapıda tek hacimden oluşmaktadır ve geleneksel yapılardaki sofa ile aynı plan şemasına sahiptir. İkinci yapıda ise bu alan gerektiğinde ikiye ayrılarak giriş holü ve yaşama odasına dönüşecek biçimde planlanmıştır. Bu durum günümüz konut yapıları plan şemasına doğru evrimin bir aşaması olarak değerlendirilebilir.

Zemin katlar ise değişen sosyo-ekonomik yaşama göre tamamen farklılaşmıştır. Geleneksel konutta avlu veya taşlıkla bağlantısı sağlanan ve kullanıcıların ekonomik yaşamlarına bağlı olarak depolama amaçlı kullanılan zemin kat, birinci örnekte konuttan bağımsız olarak işleyen, sokaktan doğrudan bağlantısı olan bir dükkâna dönüşürken ikinci örnekte ekonomik yaşama bağlı işlev ve mekânlar tamamen yapıdan çıkartılmış ve zemin kat konut olarak tasarlanmıştır.

Aile ilişkilerindeki değişimin konut üzerindeki değişime etkisi de bu örneklerde görülebilmektedir. Geleneksel konutta evlenen çocukların da aynı konutta yaşamlarını sürdürmeleri söz konusuysen incelenen iki örnekte bu durumun farklılaştığı fakat aile bireylerinin farklı bir düzende birlikte yaşamaya devam etmek istedikleri görülmektedir. Birinci örnekte ikiz ev niteliğindeki yapıda her ailenin kendi konutuna ayrı giriş kapısı tasarlanarak bağımsız konut yapıları elde edilmiştir. Bununla birlikte avlu iki konut için ortak kullanımda kalmaya devam etmiştir. Böylece açık alanda ortak yaşam devam ettirilmiş ve konutlar arasında sokağa çıkmadan kontrollü bir bağlantı sağlanmıştır. İkinci örnekte ise apartman yapılarına benzer bir tasarımla ortak düşey dolaşıma bağlı aile bireylerine ait bağımsız konutlar tasarlanmıştır. Böylece iki örnekte de aile bireylerinin simgesel olarak aynı çatı altında fakat kontrollü birlikteliği sağlanmıştır.

Konut parsel ilişkisi açısından; Tarsus'ta görülen geleneksel konut yapılarının büyük çoğunluğu parselin sokak cephesinde yer almaktadır ve avlu konut yapısının arkasındadır. Birinci örnekte bu durum korunmuş olmakla birlikte ikinci örnekte konut-parcel ilişkisi farklılaşmıştır. Değişen sosyo-kültürel yaşamın da etkisiyle dış çevreyle görsel bağlantısı olmayan avlu yerine dışarıyla görsel ve işlevsel bağlantı sağlayabilen bir bahçe tasarlanmış ve konut parselin sokak cephesinde değil, bahçe içinde konumlandırılmıştır.

Konut Yapılarında Görülen Strüktürel Sistem ve Malzeme Kullanımında Değişim ve Gelişimler

Tarsus'ta bulunan geleneksel konut yapıları genelde zemin katı kâgir yığma, üst katı ahşap karkas sistemde inşa edilmiştir (Resim 12).



Resim 12. Tarsus geleneksel konut dokusundan fotoğraf

İncelenen iki örnek yapı ise kâgir yığma ve betonarme sistemin birlikte kullanıldığı karma sisteme sahiptir. Duvarlar kâgir yığma sistemde inşa edilmiş olmakla birlikte döşemeler betonarme sistemde inşa edilmiştir ve sistemi destekleyen betonarme kolonlar bulunmaktadır (Resim 6e; Resim 8b). Bu çerçevede yapılarda, inşa edildikleri dönemlerinde geçerli olan strüktürel sistem ile geleneksel strüktürel sistemin birlikte kullanıldığı görülmektedir. Taş malzemenin yapılarda kullanımı devam etmekle birlikte ahşap yapı malzemesi kullanımının terk edildiği; onun yerine döşemelerde betonarme döşemenin, üst kat duvarlarında da taş kâgir yapı elemanlarının kullanıldığı görülmektedir. Benzer şekilde döşeme kaplaması olarak kullanılan ahşap yerini döneminin mozaik kaplamalarına bırakmıştır.

SONUÇ VE DEĞERLENDİRME

Yerel yapılar bir toplumun yıllar süren süreç içinde ürettiği ve uyguladığı, genelde kabul görmüş, ortak kararların sonucu olan, yere özgü çevresel ve kültürel verilerin biçim bulduğu mimarlık ürünleridir. Bu çalışma kapsamında incelenen Cumhuriyet Dönemi'ne ait iki yapının plan şemaları ve yapım sistemleri Osmanlı Dönemi geleneksel konut yapıları ile benzerlikler taşımaktadır. İncelenen yapılar Tarsus için yaygınlaşmamış örnekler olmakla birlikte, yerelde geleneksel konutların değişen ve uyarlanan biçimlerini yansıttıkları söylenebilir.

Bu bağlamda incelenen iki yapı değerlendirildiğinde; bir dönem ustaların ve kullanıcıların tasarladığı konut biçimlenmesinin 1950'li yıllarda planlı ve imar kurallarının belirlendiği dönemde de uygulandığı görülmektedir. Bu yapılar, Osmanlı Dönemi'nin sosyo-kültürel yapısına bağlı olarak tasarlanan geleneksel konut yapılarından, döneminin gelişen mimari yaklaşımlarına ve yaşam biçimine paralel olarak apartmanlaşan konut yapılarına evriminin örnekleri olarak değerlendirilebilir.

Mevcut durumda tescilli olmayan yapılar, yerel ölçekte konut tarihinin gelişiminin önemli belgeleridir ve koruma altına alınmalıdır.

Kaynaklar

- Alsaç, Ü. 1976. *Türkiye'deki Mimarlık Düşüncesinin Cumhuriyet Dönemindeki Evrimi*. Trabzon: KTÜ Baskı Atölyesi.
- Arbodela, G. 2006. "What is Vernacular Architecture." Erişim Tarihi 27.01.2014. <http://athnoarchitecture.org/web/articles/20060529-01a/>.
- Bertram, C. 1998. *The Turkish House, an Effort of Memory*. PhD Thesis, University of California, Los Angeles.
- Eldem, S. H. 1968. *Türk Evi Plan Tipleri*. İstanbul: İ.T.Ü. Mimarlık Fakültesi Baskı Atölyesi.
- Ertürk, Z. ve G. Keleş. 1987. "Cumhuriyet Dönemi Konut Mimarisinin Evrimi." İçinde *TMMOB İnşaat Mühendisleri Odası, IX. Teknik Kongresi*, Ankara, 545-558. Erişim Tarihi 10.3.2015. <http://www.imo.org.tr/resimler/ekutuphane/pdf/12792.pdf>
- Gökhan, Ç.B. 2012. "Vernacular versus Urban House: Transformation of Housing Characteristics in Different Periods of Turkey." İçinde *6th International Seminar on Vernacular Settlements Contemporary Vernaculars: Places, Processes and Manifestations*, Vol. II, 14-25. Gazimağusa.
- İstanbul İtfaiyesi. n.d. "İstanbul Yangınları." Erişim Tarihi 22.09.2019. <http://itfaiye.ibb.gov.tr/tr/istanbul-yanginlari.html>
- Khalaf, M. 2012. "Contemporary Vernacular and Urban Heritage towards an Integrated Theory." İçinde *6th International Seminar on Vernacular Settlements Contemporary Vernaculars: Places, Processes and Manifestations*, Vol.II., 571-582. Gazimağusa.
- Kuban, D. 2018. *Türk Ahşap Konut Mimarisi*. İstanbul:Türkiye İş Bankası Kültür Yayınları.
- Oliver, P. 2007. *Dwellings*. Hong Kong:Phaidon Press Limited.
- Rapoport, A. 1969. *House Form and Culture*. New Jersey: Prentice Hall.
- Uçar, M. 2000. "Tarsus'ta Korunması Gerekli Bölgesel Kent Dokusunun Değerlendirilmesi Üzerine Bir Araştırma." Yüksek Lisans Tezi, Yıldız Teknik Üniversitesi.
- Uçar, M. 2014. "Evaluation of the Continuity of Vernacular Architecture through Two Dwellings Built in 1950's Tarsus." İçinde *7th International Seminar on Vernacular Settlements-2014 Re-assessing Vernacular Architecture: Theories and Practices*, 253-266. İstanbul.
- Yerasimos, S. n.d. "Batılılaşma Sürecinde İstanbul-1." Erişim Tarihi 10.11.2019. <https://www.istanbul.net.tr/istanbul-rehberi/yazilar/batililasma-surecinde-istanbul-1/182/1>

From Traditional Housing to the House of the Republican Period in Tarsus: Transformation of Housing Architecture through Two Examples

Meltem UÇAR

Department of Architecture, Mersin University

Abstract

This study includes the comparison of the spatial and functional configurations of the two residential buildings constructed in the Republican Period with the traditional residential buildings in the same place. The plan schemes of the two buildings built in the 1950s have similarities with the traditional residential buildings. In this context, the two sample structures examined within this study provide an opportunity to evaluate the change and development of spatial and functional organization of residential buildings in Tarsus. In the first part of the study, housing approaches before and after Republic in Turkey is presented; in the second part, two sample buildings are explained. The similarities and differences from the points of spatial and functional organization, and, structure and material usage between the two sample buildings and the Ottoman Period traditional residential buildings are also presented in the second part. In the last part, the sample buildings are evaluated within the context of housing development history and local architecture in Tarsus. These buildings are considered as examples of the evolution of housing structures from traditional residential buildings designed in accordance with the socio-cultural structure of the Ottoman Period, to the apartment buildings developed in parallel with the changed architectural approaches and life style of the Republican Era.

Submitted | Gönderim: 04.10.2019
Accepted | Kabul: 19.11.2019

Correspondence | İletişim:
mltmucar@hotmail.com

doi: 10.5505/sjcrp.2019.69188

Keywords: Tarsus, Local Architecture, Housing, Republican Period