
Dünya Coğrafyası ve Kalkınma Perspektifi Dergisi

Journal of World Geography and Development Perspectives (JWGDP)

To Cite This Article: Gürgen, O. & Arınç, K. (2022). Spatial Analysis of Economic Activities in Ardeşen and Economic Functions. *Journal of World Geography and Development Perspectives (JWGDP)*, 1 (2), 80-106.

Submitted: November 28, 2022

Revised: December 28, 2022

Accepted: December 28, 2022

SPATIAL ANALYSIS of ECONOMIC ACTIVITIES in ARDEŞEN and ECONOMIC FUNCTIONS

Ardeşen’de Ekonomik Faaliyetlerin Mekânsal Analizi ve Ekonomik Fonksiyonlar

Oğuzhan GÜRGEN¹

Kenan ARINÇ²

Öz

Karadeniz Bölgesi’nin Doğu Karadeniz Bölümü’nde yer alan Ardeşen bir kıyı kentidir. Yerleşmenin kuruluş yeri ülkenin en yağışlı ve nemli alanına karşılık gelir. Cumhuriyet öncesi dönemde ekonomik faaliyetleri güçleştiren bu durum nedeniyle ülke içine ve dışına göç veren bir merkez özelliğindedir. Ancak 1924 yılında yöre ekolojisinin çay bitkisinin isteklerini karşıladığının anlaşılması Ardeşen’in de en optimum şartları kendinde toplaması nedeniyle farklı bir gelişme aşamasına geçmişti. İlçe merkezinde kurulan çay fabrikaları göçü durdurmuş ve yörenin tarımsal üretimini desteklemiş olduğundan kentsel hayatı başlatan bir faktör olmuştur. Buna paralel şekilde hizmet ve sanayi istihdamı artarak yerleşmeye kent karakteri kazandırmıştır. Kentsel gelişmenin en önemli göstergelerinden biri olan istihdamın ekonomik sektörlere göre dağılımına bakıldığında sanayi ve hizmet sektörlerinin payı %85 gibi yüksek bir düzeye ulaşmıştır. Tarım sektörünün payı düşük gözükse de kent halkının hala daha kırsal karakterini koruması nedeniyle tarım önemli bir istihdam alanıdır. Ailelerin geleneksel yapısını koruması nedeniyle iş hasat mevsiminde Ardeşen dışında yaşayan aile bireylerinin geri gelmesi ve üretime katkı vermesi, ilginç sosyolojik bir gerçek olarak sürmektedir. İlçe merkezindeki temel ekonomik faaliyet kollarını tarım, hizmet, orman ve orman ürünlerine dayalı sanayi kolları oluşturmaktadır. En önemli tarımsal faaliyet kolunu ise çay tarımı oluşturmaktadır. Çay tarımı, Ardeşen ilçe merkezinde diğer ekonomik faaliyet kollarının gelişmesine de sebep olmaktadır. Buna örnek olarak mevsimlik işçilerin Ardeşen ilçesinde çalışması ve çay hasadı dönemlerinde nakliyeciliğin yoğunlaşması gibi birçok iş kolunu canlandırmaktadır. Ardeşen kentinin gelişmesi üzerinde Karadeniz Otoyolu’nun güzergahı üzerinde bulunma ve Rize-Artvin Havaalanının yakınlık olumlu etki yapmıştır. Bundan sonraki süreçte ulaşım kolaylığı nedeniyle sanayi, turizm ve tarım sektörlerinde hızlı bir gelişmenin yaşanması ve sürdürülebilir gelişme beklenmektedir.

Anahtar Kelimeler: Ardeşen, Sanayi, Çay, Ekonomik Fonksiyonlar.

Abstract

Ardeşen locating in the east side of Black Sea Region is a coastal city. Settlement of the site of establishment correspond to the most rainy and moist air region of the country. The city was emigrating to inland and abroad center feature in Pre-republic Period due to these facts making difficult economical activities. But in 1924 region ecology was understood to satisfy the needs of tea plant

* Bu makale *Ardeşen İlçe Merkezi’nin Kuruluşu, Gelişmesi ve Kentsel Fonksiyonları* konulu yüksek lisans tezinden üretilmiştir.

¹ Sorumlu Yazar, CBS Teknikeri, Erzurum Büyükşehir Belediyesi, Yakutiye, Erzurum, oguzhan.gurgen@ogr.atauni.edu.tr, ORCID ID: 0000-0002-5036-3964

² Prof. Dr, Edebiyat Fakültesi, Coğrafya Bölümü, Yakutiye, Erzurum, karinc@atauni.edu.tr, ORCID ID: 0000-0003-1548-8320

and due to fact that Ardeşen had optimum conditions in itself it was proceeded to another stage. Due to fact that tea factories established in city center stopped emigrating and supported agricultural production and these were factors started city life. That parallely service sector and industry sector employment was increasing gained city character to the settlement. When being looked employment distribution to economical sectors one of the most important indicator of urban development. Industry and Service sector's proportions reached high level like %85. Even agricultural proportions went down Agriculture is still important employment area due to public of the city preserve their rural character Due to fact that families preserve their traditional structure. The members of families living outside of Ardeşen come back and contribute is going on as an interesting sociological fact. Basic economic activity branches in the city center consist of agriculture, service, timber and industry based on forest products. Tea agriculture consists of the most important agricultural activity branch. Tea agriculture contribute to the developmet of the other economical activity in Ardeşen city center. Like seasonal workers and intensifying transportation business in harvest period in Ardeşen city center can be shown as samples. Locating on the Black Sea highway and near to Rize-Artvin airport contribute to the development of Ardeşen positively Next period will be expected to create more developments and sustainable development in industry, tourism and agriculture due to easy transportations.

Keywords Ardeşen, Industry, Tea, Economic Functions.

1. GİRİŞ

Beşerî faaliyetler sonucu ya da doğal olarak kendiliğinden oluşmuş ekonomik kaynakları coğrafya ilminin araştırma yöntemleri, düşünce ilkeleri ve ifade teknikleri dâhilinde inceleyen bilime ekonomik coğrafya denir (Doğanay, 2011:4). Mekânın örgütlenme biçiminin anlaşılması ve yeniden değerlendirilmesi amacıyla ekonomik faaliyetlerin mekânsal analizi coğrafya bilim alanı araştırma metodolojisinde giderek daha fazla yer tutmaktadır. Ardeşen ilçe merkezinin de doğal ortam şartları, mekânda yürütülen ekonomik faaliyetler üzerinde yönlendirici etkiler bırakmıştır. Türkiye genelinde azami yağış alan bir alanda yer alan Ardeşen'in yağış şartları, Cumhuriyet dönemi öncesinde ve Cumhuriyetin ilk yıllarında ekonomik gelişmesini yavaşlatırken, çay tarımının bu yörede başlatılması sonrasında hızlı bir ekonomik gelişme eğilimine girmiştir. Bunun sonucu olarak yerleşmenin kentleşme eğilimi de hızlanmış ve olumsuz algılanan doğal çevre koşullarının yeni ekonomik koşullar doğurması ve buna bağlı olarak bir kentin doğuşuna tanıklık eden değişimler incelenmiştir. Yine bu sürece paralel olarak 1970'lerden beri özelden yöre ekonomisini, genelde toplumu etkileyen bazı değişimler gerçekleşmiştir (Tümertekin ve Özgüç, 2009:2). Bu araştırma ile söz konusu değişimlerin dinamikleri ve yol açtığı sorunların irdelenmesi amaçlanmıştır.

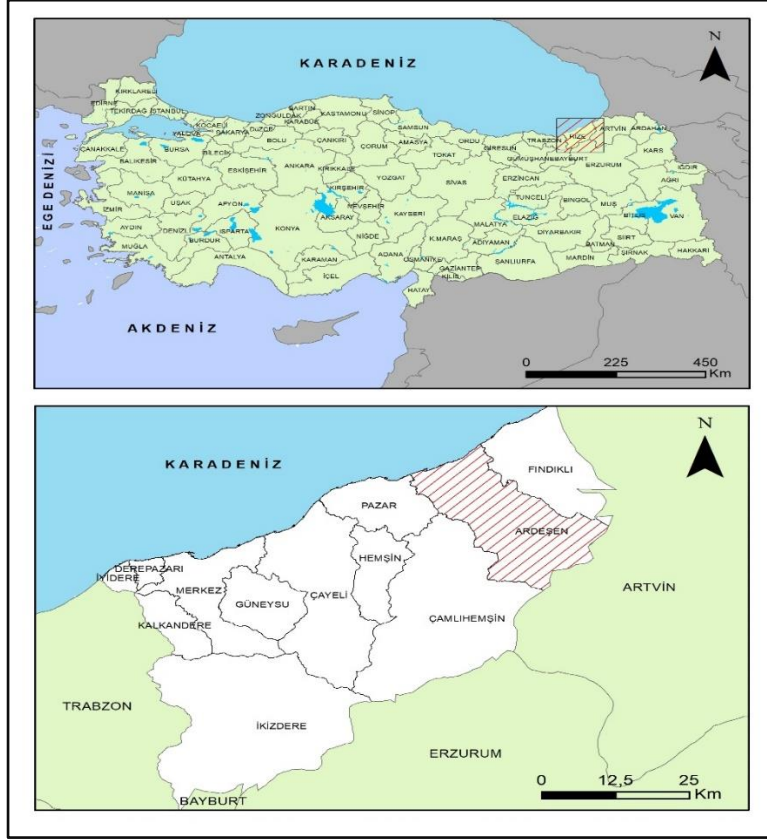
2. YÖNTEM

Bu çalışmada ekonomik fonksiyonların coğrafi bakış açısıyla çok yönlü değerlendirilmesi, bunun sonucunda Ardeşen'in ekonomik potansiyelinin ortaya çıkarılması amaçlanmıştır. Öncelikle incelemede nitel araştırma yöntemlerinden yerinde gözlem, örnekleme, anket ve mülakat ile literatür incelemeleri yapılmıştır. Nicel araştırma yöntemlerinden sayısallaştırma, veri analizleri ve kantitatif analiz yöntemleri uygulanmıştır. Ekonomik fonksiyonların belirlenmesi, sistematik tasnifinin yapılabilmesi için daha önceden yapılmış metodolojik çalışmalar incelenmiştir. Nicelik analizleri için çeşitli kamu kurum ve kuruluşlarından veri elde edilmiştir. Bu veriler irdelenmiş ve çalışmada yer alan tablolara dönüştürülmüştür. Ayrıca çeşitli faaliyet kollarından kamu ve özel sektör çalışanlarıyla anketler yapılmıştır. Karşılıklı mekânsal etkilenmenin izlerinin gözlemlendiği Ardeşen'de komşu il ve ilçelerin ekonomik gereksinimleri gözlemlenmiştir. Yerinde gözlemler yapılarak farklı ekonomik faaliyet yürüten işyerlerinin ve fabrikaların görsel malzemeleri oluşturulmuştur. Tespit edilen veriler bulgular bölümünde değerlendirilmiştir.

3. BULGULAR

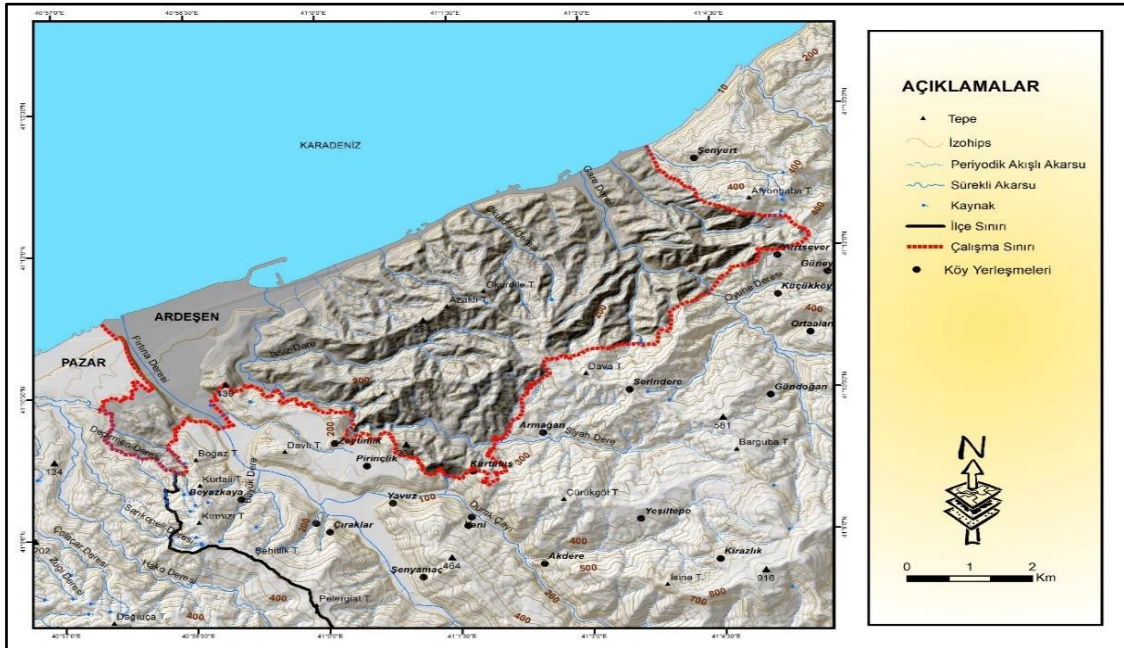
3.1. Ardeşen'in Lokasyon Şartları ve Başlıca Özellikler

Ardeşen, Karadeniz Bölgesi'nin Doğu Karadeniz Bölümü sınırları içerisinde yer almaktadır. İdari bakımdan Rize iline bağlı olup, il merkezine 48 km uzaklıktadır. Ardeşen ilçe merkezinin batısında Pazar ilçesine bağlı Hamidiye köyü, doğusunda Şenyurt köyü, güneyinde Ardeşen'e bağlı olan batıdan doğuya doğru sırasıyla Beyazkaya, Zeytinlik, Pirinçlik, Kurtuluş, Armağan, Serindere, Küçükköy ve Yurtsever köyleri bulunmaktadır. Kuzeyinde ise tamamıyla Karadeniz tarafından sınırlandırılmaktadır. Ardeşen ilçe merkezi, Nüfus ve Vatandaşlık İşleri Müdürlüğü'nden alınan mahalle sınırı verilerine göre 3158 ha. yüzölçümüne sahiptir (Harita 1).



Harita 1. Ardeşen İlçesinin Lokasyon Haritası.

Karadeniz kıyısında kabaca kuzeydoğu-güneybatı doğrultusunda uzanan Ardeşen, denize doğru akış gösteren konsektant akarsularla aşırı derecede parçalanmış bir topoğrafya üzerinde yer almaktadır. Sahanın en önemli akarsuyu olan Fırtına Deresi'nin ve diğer kısa boylu akarsuların oluşturduğu delta ve kıyı düzlüğü üzerinde gelişen Ardeşen, bu dereler boyunca da dağlık sahaya doğru ilerlemektedir (Harita 2).



Harita 2. Ardeşen'in Topoğrafya Haritası.

Ardeşen'in yıllık ortalama sıcaklığı 14,0°C'dir. Ardeşen'in uzun yıllık ortalama yağış miktarı 2019,7 mm. olup, Rize ile birlikte ülkemizin en yüksek yağış alan kesimini oluşturur. Ancak Ardeşen bazı yıllarda aldığı 2300 mm.lik yıllık yağış tutarı ve %74 nisfî nem miktarı ve yaklaşık yılın yarısının bulutlu geçmesi gibi nedenlerle ülkemizin en fazla yağış alan ve en az güneş gören yerleşmesi özelliğindedir. Ancak bu yerleşmeyi özel kılan en önemli husus olarak yağışın önceleri ekonomik faaliyetlere engel çıkarması, sonra da yağışla uyumlu ekonomik faaliyetlerin ortaya çıkması nedeniyle kentsel hayatın gelişmesi sayılabilir. Rize'nin doğusunda Kaçkar Dağları ile Karadeniz arasında kalan ve tarımsal arazileri yetersiz olan Ardeşen, 1938 yılına kadar küçük bir kasaba niteliği taşıyordu. Yerleşmeden iklim nedeniyle, yoğun göçler meydana gelmekte, hatta yöre halkı, 1917 Bolşevik ihtilali öncesine kadar, mevsimlik işçi olarak Rusya ve Gürcistan gibi ülkelere gitmekteydi. Bu sınırların ihtilal sonrasında kapanması ile önemli bir ekonomik belirsizlik başlamış, işsiz kalan erkek nüfus, Türkiye'nin çeşitli yörelerinde fırıncılık, inşaat işçiliği ve denizcilik gibi çeşitli mesleklerde çalışmak amacıyla göç etmişti. Hatta bu yıllarda ekonomik sıkıntı nedeniyle Ardeşen'in yerinin bile değiştirilmesi gündeme gelmişti (Arınç, 2019: 271). Fakat Doğu Karadeniz Bölümü'nde çay tarımının başlatılması Ardeşen için de bir milat olmuş, çay tarımına dayalı sanayi faaliyetleri başlatılmış ve ekonomik fonksiyonlar çeşitlenmiş göç olgusuna katılanların sayı ve oranını düşürmüştür.

Ardeşen'deki ilk yerleşim, kıyı gerisinde, dağlık alanlarda başlamıştır ve Ardeşen, tarihi boyunca Kimmerler, Persler, Pontus, Roma-Bizans, Trabzon Rum İmparatorluğu, Selçuklu ile Osmanlı Devleti'nin hâkimiyeti altında kalmıştır. Bölgenin idarî ve ekonomik açıdan gelişmesi ancak Osmanlı idaresinin son dönemlerinde mümkün olabilmisti (Saraç, 2010: 1; Bilgin, 1977: 23).

Ardeşen 1906 yılında nahiye yapılarak eski adı Atina olan Pazar Kazasına bağlanmış, 1953 yılında kendi adını taşıyan ilçenin merkezi konumuna yükseltilmiştir. Nüfus ve ekonomik bakımdan gelişmesi bu tarihten itibaren mümkün olabilmisti (Saraç, 2010: 2). Ardeşen İlçe merkezinin nüfusu 2020 yılı Adrese dayalı nüfus kayıt sistemine göre 30577 kişi olarak belirlenmiştir. Tarıma dayalı olarak ekonomik faaliyetlerini sürdüren yöre halkı geçimini, çay ve turunçgil tarımına dayalı olarak sürdürmektedir. Bunların yanında büyükbaş hayvancılık, arıcılık ve balıkçılık faaliyetleri geçim kaynaklarını destekleyen ek bir uğraşı olarak yapılmaktadır.



Fotoğraf 1. Ardeşen İlçe Merkezinin Genel Görünümü (**Kaynak:** Ardeşen Kaymakamlığı).

Tablo 1: Ardeşen İlçe Merkezinde Faaliyet Gösteren Kamu Kuruluşları ve İstihdam Durumu (2021)

Kuruluşlar	İstihdam Sayısı	Kuruluşlar	İstihdam Sayısı
Kaymakamlık	8	İlçe Halk Eğitim Merkezi Müdürlüğü	65
Ardeşen Orman İşletme Müdürlüğü	8	İlçe Tapu Sicil Müdürlüğü	4
Ardeşen Belediye Başkanlığı	343	İlçe vergi Dairesi Müdürlüğü	27
Meslek Yüksek Okulu	30	İlçe Gıda Tarım ve Orman Müdürlüğü	17
İlçe Emniyet Müdürlüğü	65	Gençlik ve Spor İlçe Müdürlüğü	6
İlçe Jandarma Komutanlığı	90*	S.G.K. İlçe Müdürlüğü	12
İlçe Milli Eğitim Müdürlüğü	21	İlçe PTT Müdürlüğü	10
İlçe S.Y.D.V. Bşk.	6	Noter	3
İlçe Müftülüğü	134	Ardeşen Sosyal Hizmet Merkezi	8
Mal Müdürlüğü	6	İlçe Sağlık Müdürlüğü ve Sağlık Kuruluşları	405
Nüfus Müdürlüğü	7	Kadastro Müdürlüğü	11
İlçe Özel İdare Müdürlüğü	13	Halk Kütüphanesi	3
		Toplam	1302

Kaynak: Ardeşen Mal Müdürlüğü ve Kamu Kurumları *Tahmini değerlerdir.

Ardeşen ilçe merkezinde kamu binaları, belli bir alana toplanmamış olup yerleşmenin gelişmesine paralel şekilde farklı mahallelere dağılmıştır. Ancak kamu kurum ve kuruluşları genellikle kentsel gelişmenin daha yoğun olduğu Cumhuriyet ve Merkez Mahallesi gibi alanlarda bulunmaktadır. Ardeşen Kaymakamlığı, Milli Eğitim Müdürlüğü, Emniyet Müdürlüğü, Sosyal Güvenlik Kurumu, Ardeşen Müftülüğü Cumhuriyet Mahallesinde; Ardeşen Belediyesi ise Merkez Mahallesinde yer almaktadır. Ancak kamu kurumları genellikle birbirine yakın konumlandırılmıştır. Kurumların yoğunluğu Ardeşen ilçe merkezinin ticari yoğunluğunun yer aldığı Atatürk Caddesi üzerinde yer almaktadır.



Fotoğraf 2. Cumhuriyet Mahallesinde Konumlandırılan Ardeşen Kaymakamlığı.

Ardeşen'e bağlı 40 tane köy bulunmaktadır. Ardeşen ilçe merkezi barındığı adli ve idari kamu kurumlarıyla yönetim alanında kalan kırsal yerleşmelerin kamu hizmetlerini yeteri derecede almasına olanak sağlamıştır. Köylerden ilçe

merkezinin en uzak mesafesi 25 km'dir (Tablo 2). Bu durumda yönetsel bakımdan kolaylık sağlamanın yanı sıra şehrin merkeziyet özelliğini güçlendirmiştir (Arınç, 2001:178).

Tablo 2: Ardeşen İlçesi Sınırları İçinde Yer Alan Köyler ve Ardeşen İlçe Merkezine Olan Uzaklıkları (2020)

Mahalle Adı	Nüfusu	İlçe Merkezine Uzaklığı (km)	Mahalle Adı	Nüfusu	İlçe Merkezine Uzaklığı (km)
Akdere	202	9	Ortaalan	391	12
Akkaya	279	9	Önder	120	18
Arıcılar	12	8	Özgür	193	20
Armağan	565	8	Pınarlı	285	16
Aşağıdurak	196	18	Pirinçlik	423	5
Bayırcık	89	15	Serindere	343	11
Beyazkaya	259	4	Seslikaya	47	8
Çıraklar	65	2	Sinan	270	21
Doğanay	194	15	Şehitlik	280	18
Duygulu	265	16	Şendere	76	25
Eskiarmutluk	64	25	Şenyamaç	435	10
Gündoğan	125	13	Şenyurt	61	10
Güney	43	22	Yamaçdere	382	5
Hoşdere	259	12	Yavuz	223	8
Kaçkar	127	22	Yeniköy	176	14
Kirazlık	122	18	Yeniöl	380	13
Köprüköy	348	14	Yeşiltepe	194	13
Kurtuluş	110	5	Yukarıdurak	135	21
Küçükköy	115	12	Yurtsever	166	13
Manganez	171	17	Zeytinlik	160	4

Kaynak: TÜİK ve Ardeşen Kaymakamlığı.

3.2.2. Ticaret Fonksiyonu

Ardeşen ilçe merkezinde daha çok günlük ihtiyaçları karşılamaya yönelik perakende ticaret yapan işyerleri mevcuttur. Ardeşen ilçe merkezine bağlı köyler ve Tunca Beldesinde yaşayanların temel ihtiyaçları için Ardeşen ilçe merkezini de tercih etmeleri iş kollarının çeşitliliğini artmasına neden olmuştur. Ardeşen ilçe merkezinde sanayi sektörü hariç tutulduğunda toplam 756 işyeri faaliyet göstermektedir (Tablo 3). Bu işyerlerinin toplam istihdamı 2300 kişi civarındadır. İlçe merkezinde en yüksek sayıdaki işyerlerini bakkal ve marketler oluşturmaktadır (90 adet). Bunlar dağınık halde hemen hemen her mahallede faaliyet gösterirler. Çalışan sayısı ile ilgili tutulmuş veri bulunmayan perakende gıda işyerlerinde yaklaşık 300 kişi istihdam edilmektedir. Türkiye'de ulusal ölçekte faaliyet gösteren büyük mağazacılık şirketlerinin yerleşmenin hemen her mahallesinde yaygınlaşması, insanların ürün çeşitliliğine kavuşmasına, rekabetle birlikte gelen uygun fiyat avantajlarını elde etmesine karşın, yerleşmenin geçim kaynaklarını çeşitlendiren bakkal ve küçük market gibi küçük esnaf sayısının azalışı sonucunu doğurmuştur.

Tablo 3: Ardeşen Şehrinde Ticari İş Kollarının Dağılımı (2020)

İşyeri Türü	Sayısı	%	Çalışan İşgücü*	%
Perakende Gıda Toplamı	207	27,3	740	32
Toptan Gıda Toplamı	6	0,8	25	1
Giyim Toplamı	58	7,7	91	4
Dayanıklı Tüketim Toplamı	27	3,6	63	3
Hizmet İşyeri Toplamı	458	60,6	1381	60
TOPLAM	756	100	2300	100

Kaynak: Ardeşen Esnaf ve Sanatkarlar Odası verilerinden sadeleştirilerek derlenmiştir.

Ticari iş yerleri arasında lokantacılık faaliyeti de önemli yer tutmaktadır. İlçe merkezinde toplam 62 adet lokanta bulunması ve farklı tatların sunulması, şehir dışından ve köylerden gelenler için önemli bir imkân anlamına gelmektedir. Yerleşmenin ticari aktivitesini yükselten kundura, konfeksiyon ve tuhafiyeye gibi iş kollarında bulunan işyeri sayısı 58'dir. Bu durum yerleşmenin ticari etki sahasını yükselten bir unsurdur.

Toptan gıda ticareti yapan işyeri sayısı 6 ve diğer hizmet işyerlerinin sayısı ise 458'dir. Hizmet sektörüne ait işyerlerinin sayısının ve çeşitliliğinin fazla olması Ardeşen'in kentsel fonksiyonlarının gelişmesi anlamına gelmektedir. Bununla birlikte nüfusla orantılı olmayan sayıda berber ve bayan kuaförü (52 adet) ile kahvehane-çay ocağının bulunması (51 adet) kentte yetersiz istihdamın nüfusun marjinal hizmet alanlarına yığılması gibi olumsuz sonuçları ortaya çıkarmaktadır.

Ardeşen Ticaret Odasına kayıtlı 7 adet şirket 2020 itibarıyla ihracata katkı sağlamaktadır (Tablo 4). Ardeşen'de ihracatçı iş yeri sayısı 30 iken potansiyel ihracatçı şirketi sayısı ise 6'dır. Ardeşen ilçe merkezinde faaliyet gösteren 345 adet şirket bulunmaktadır. İlçe merkezinde 40 adet anonim şirket niteliğinde büyük mükellefler yer almaktadır. Bunların 8 tanesi bankaları temsil etmektedir. Ziraat Bankası, Türkiye İş Bankası, Halk Bankası, Vakıfbank, Akbank, Garanti BBVA Bankası, Yapı Kredi Bankası, Denizbank ve PTT Bank çalışma sahasında hizmet vermektedir. Banka şubesi sayısının fazlalığı, ticari hayatın canlılığına katkı sağlayan bir husustur.

Şirket Tipi	Şirket Sayısı
Anonim Şirket	40
Kooperatif	15
Limited Şirket	153
Gerçek Kişi Ticari İşletmesi	131
Girişim Ortaklığı	1
Diğer İktisadi İşletmeler	3
Münferit Şirket	2
Toplam	345

Kaynak: Ardeşen Ticaret Odası.

3.2.3. Ulaşım Fonksiyonu

Ardeşen, Gürcistan ve Samsun arasında işleyen Karadeniz Otoyolu güzergahı üzerinde bulunan bir yerleşmedir. Karadeniz Sahil Yolu, Sinop'tan Sarp'a kadar 715 km uzunluğa sahip, 16 bölümden oluşan tek ve büyük bir karayolu projesidir (Uzun, 2000: 63). Özellikle Sarp Gümrük Kapısı üzerinden yapılan karşılıklı geçişlerin yoğunluğu nedeniyle ulaşım hizmetleri yol boyunca sıralanan yerleşmelerde canlılık kazanmaktadır. Karayolları Genel Müdürlüğü (KGM) tarafından hazırlanmış olan 2019 Trafik ve Ulaşım Bilgileri Raporuna göre Ardeşen ilçe merkezinde yıllık ortalama günlük trafik değerinin (YOGT) 11034 araç olduğu görülmektedir. Araç sınıfına göre en çok araç 8252 ile otomobil sınıfı yer almaktadır. En az geçiş ise yıllık ortalama günlük trafik değerine göre 150 ile otobüs gurubuna aittir (Tablo 5).

Taşıt Sınıfları	YOGT Değeri
Otomobil	8252
Orta Yüklü Ticari Taşıt	870
Otobüs	150
Kamyon	750
Kamyon, Römork, Çekici ve Yarı Römork	1012
Toplam	11034

Kaynak: Karayolları Genel Müdürlüğü verilerinden hazırlanmıştır.

Ardeşen Şoförler ve Otomobilciler Esnaf Odası verilerine göre Ardeşen ilçe merkezinde odaya kayıtlı yaklaşık 70 ticari taksi, 250 minibüs ve 350 adet kamyon bulunmaktadır. Ulaşım sektörünün istihdamı yaklaşık 700 kişidir. Ardeşen’de aktif olarak çalışan 21, Ardeşen minibüsçüler kooperatifine bağlı 60 adet minibüs bulunmaktadır. Günlük düzenli olarak belirli saatlerde Rize ve Pazar’a düzenlenen seferlerle günlük ortalama 500 yolcu Rize’ye taşınmakta olup, Ardeşen için ciddi bir yolcu potansiyeli oluşturmaktadır.

Başta Artvin olmak üzere komşu il ve ilçelerin Karadeniz Otoyolu’nu kullanarak ülkemizin batı bölgelerine ulaşmaları Ardeşen üzerinden mümkün olabilmektedir. Bu nedenle Ardeşen ilçesi sınırları içinde yaşayanların batıya seyahat etmeleri için büyük bir imkân ortaya çıkmış bulunmaktadır. Yaklaşık iki saatlik aralarla Samsun, Ankara ve İstanbul gibi büyük şehirlere araç bulunabilmekte ve seyahat kolaylaşmaktadır. Ardeşen’den Doğu ve Güneydoğu Anadolu Bölgesine günlük en az 5 firma seyahat etmektedir. Kentsel gelişmenin en önemli göstergelerinden birisi olan kamu yatırımları, Ardeşen’de de kendini göstermektedir. Uzun yıllardır hizmet veren eski Ardeşen otobüs terminali hizmet binası yerine daha modern çağın gereksinimlerine uygun olarak 2019 yılında tamamlanan yeni Ardeşen şehirlerarası otobüs terminali hizmet binası faaliyete geçmiştir (Fotoğraf 3).



Fotoğraf 3. Yapımı 2019 Yılında Tamamlanan Modern Ardeşen Şehirlerarası Otobüs Terminali.

Ardeşen, Çamlıhemşin ilçesi Ayder Yaylası turizm merkezine ulaşım için kullanılan güzergâh üzerinde yer almaktadır. Karadeniz sahil yolundan Ayder Yaylasına ulaşmak isteyen turistler Ardeşen’den geçmektedirler (Fotoğraf 4). Bu durum tur şirketlerinin ve özel araçlarıyla seyahat eden vatandaşların yoğun olarak bu yolu kullanmasına sebep olmaktadır. Bir yörenin ya da ekonomik sektörün gelişmesi, kalkınma politikalarında o sektöre verilen öncelik ile yapılan yatırımların aldığı paya bağlıdır. Ulaştırma sektörü açısından, Türkiye Cumhuriyeti’nin ilk yıllarından itibaren ulaşım yatırımlarına daima önemli bir pay ayrıldığı görülmektedir (Bakırcı, 2013: 346). Bu yatırımlar arasında Rize-Artvin Havaalanı ayrıcalıklı bir yer tutar. Söz konusu havaalanı Türkiye’nin denize dolgu yöntemiyle inşa edilmiş ikinci havalimanı durumundadır. Pazar ilçesi sınırlarında inşa edilen havalimanı, Ardeşen ilçe merkezine yaklaşık 11 km. mesafede olup, havaalanının varlığından en fazla yarar sağlayacak yerleşmelerden biri de Ardeşen olacaktır.



Fotoğraf 4. Ardeşen İlçe Merkezinden Çamlıhemşin'e Bağlanan Köprülü Kavşak.

3.2.4. Eğitim ve Kültür Fonksiyonu

Bir yerleşme ünitesindeki eğitim ve kültür durumunun niteliği o yerleşmeyle ilgili gelişmişlik ve bilgi düzeyi hakkında bilgiler verebilmektedir. Bundan dolayı araştırma sahasında okul sayısı, öğrenci sayısı, öğretmen sayısı gibi nicel değerlerin incelenmesi sahadaki eğitimle ilgili özellikleri ön plana çıkaracaktır. Ardeşen ilçe merkezinde, 4 Anaokulu, 8 ilkokul, 7 Ortaokulu, 9 Lise ve Halk eğitim merkezi, Akşam sanat okulu ve bilim sanat merkezi bulunmaktadır. Çalışma sahasında toplam derslik sayısı 515, öğretmen sayısı 783 ve öğrenci sayısı ise 9188 kişidir (Tablo 6). Milli Eğitim Bakanlığına bağlı eğitim kurumlarında otalama her 13 öğrenciye 1 öğretmen düşmektedir.

Tablo 6: Ardeşen İlçe Merkezinde Yer Alan Eğitim Kurumlarının Kantitatif Değerlendirmesi (2020)				
Türü	Okul Sayısı	Derslik Sayısı	Eğitici Sayısı	Öğrenci Sayısı
Anaokulu	4	15	19	731
İlkokul	8	148	168	2367
Ortaokul	7	147	225	2348
Lise	10	166	264	2512
Yaygın Eğitim	5	19	67	1257
Akademik Eğitim	1	20	40	273
Toplam	35	515	783	9188

Kaynak: Ardeşen Milli Eğitim Müdürlüğü.

Ardeşen kentinde Recep Tayyip Erdoğan Üniversitesine bağlı bir Turizm Fakültesi kurulmuş bulunmaktadır. Fakültenin bünyesinde Turizm işletmeciliği bölümü, gastronomi ve mutfak sanatları bölümü ile rekreasyon yönetimi bölümü programları açılmıştır. İlk önce 2016-2017 eğitim öğretim yılında turizm işletmeciliği bölümünde eğitim-öğretim faaliyetine başlanmıştır. Ardeşen Meslek Yüksekokulunda ise Bankacılık ve Sigortacılık, Bilgisayar Programcılığı, Turizm ve Otel İşletmeciliği, Turizm ve Seyahat Hizmetleri olmak üzere 4 bölüm bulunmakta ve toplam 273 öğrenci bulunmaktadır (<http://ardesen.erdogan.edu.tr/>).



Fotoğraf 5. Recep Tayyip Erdoğan Üniversitesi Ardeşen Yerleşkesinden Bir Görünüm.

Doğu Karadeniz Kalkınma Ajansının hazırlamış olduğu Doğu Karadeniz Bölümü ilçe bazlı sosyo-ekonomik gelişmişlik endeksi ve sınıflandırılmasına göre Ardeşen ilçesi için eğitim endeksinin hesaplandığı değişkenlerin verileri incelendiğinde, toplam okuryazar oranı ve okuryazar kadın oranı değişkenlerinde il içinde en yüksek değere sahip olduğu görülmektedir. Eğitim endeksinin hesaplandığı temel bileşendeki ağırlıkları pozitif ve yüksek olan diğer değişkenlerin tümünde de oldukça yüksek değerlere sahiptir. Rize ve ilçelerine göre 2.56'lık bir değer ile birinci sırada yer almaktadır (DOKA Raporu, 2015: 129).

Halk eğitim merkezleri yaygın eğitim faaliyetinin yürütüldüğü en önemli kurumlardır. Halk eğitim merkezlerinde örgün eğitim almamış veya örgün eğitimin bir kademesinde bulunanların kendini geliştirmesinden meslek sahibi olmasına ve okuma yazma öğrenmesine kadar çeşitli kurslarda uzman öğretmenler tarafından eğitimler titizlikle verilmektedir (Fotoğraf 6). Ardeşen Halk Eğitim Merkezinde 2022 yılı itibarıyla 57 usta öğretici bulunmaktadır. Halk Eğitim Müdürlüğünden alınana bilgiye göre kursiyer ve kurs sayılarında dönemden döneme değişiklik olabilmektedir. Ahşap boyama, ahşap yakma, bakır işlemciliği, deri tablo, kösele çanta, feretiko Rize bezi, giyim, gümüş işlemciliği, iğne oyası, hesap işi, elde Antep işi imitasyon takı işlemciliği, kıl testere, cam işlemciliği, mefruşat, sepet örücülüğü, şiş örgücülüğü, cam süs eşya yapımıcısı, yağlı boya resim gibi çeşitli kurslar düzenlenmiş ve başarılı olan öğrencilere katılım belgesi verilmektedir.



Fotoğraf 6. Ardeşen ASO Öğretmen Evi ve Özel Eğitim ve Rehabilitasyon Merkezi.

3.2.5. Sağlık Fonksiyonu

Çalışma sahasında bir devlet hastanesi ve sağlık hizmeti ve toplum sağlığı merkezine bağlı 11 adet aile hekimliği vardır. Aile hekimliği sisteminin ortaya çıkmasıyla birlikte geçmiş yıllarda sağlık ocağı tarafından verilen sağlık hizmetleri aile hekimleri tarafından verilmeye başlanmıştır. Ardeşen sağlık grup başkanlığı tarafından haftalık olarak da belirli günlerde köylerde gezici hizmetler vermektedirler.

Tablo 7: Ardeşen’de bulunan Sağlık Merkezleri ve İstihdam Durumu (2020)

Sağlık Kuruluşu	Yatak Sayısı	Doktor Sayısı	Hemşire	Ebe	Teknik Personel	Yardımcı Sağlık Personel	Toplam İstihdam
Toplum Sağlığı Müdürlüğü	-	3	2	6	1	5	17
Kaçkar Devlet Hastanesi	142	50	108	20	82	87	347
Aile Sağlığı Merkezleri	-	11	5	6	-	-	22
Sağlık Evleri	-	-	3	1	-	-	4
112 Birimi	-	-	-	-	13	2	15
Toplam	142	64	118	33	96	94	405

Kaynak: Rize İl Sağlık Müdürlüğü.

Ardeşen, Pazar, Hemşin, Fındıklı ilçeleri tam teşekküllü sağlık hizmeti için Ardeşen kentinde bulunan Kaçkar Devlet Hastanesine müracaat etmektedirler. TOKİ tarafından yapılan ve 2011 yılında hizmete giren hastanede 142 yatak kapasitesi bulunmaktadır. Cerrahi, dahili ve temel branşlarda hizmet veren hastane içerisinde ağız ve diş sağlığı biriminin de olması vatandaşlar çevre hastanelere başvuru yapmasını en aza indirmektedir. Hastanede farklı branşlarda toplam 50 doktor hizmet vermektedir. Ayrıca hastanede 108 hemşire ve 20 ebe bulunmaktadır (Tablo 7; Fotoğraf 7).



Fotoğraf 7. Kaçkar Devlet Hastanesi.

3.2.6. Turizm Fonksiyonu

Ardeşen ilçe merkezinin güney kesimlerinin ormanlarla kaplı olması nedeniyle doğa turizmi açısından büyük bir potansiyele sahiptir. Kuzeyinin Karadeniz ile çevrili olması güneyinde ise alabildiğince yeşil ormanlar, çay ve bahçeleri ile Kaçkar dağlarının serinletici esintisi doğa ve sağlık turizmi açısından oldukça elverişli ortam sunar. Ardeşen ilçe merkezi sınırlarından geçen Fırtına Deresi, doğal güzelliğiyle rafting ve son zamanlarda su üzerinde zipline etkinlikleriyle binlerce turisti kendine çekmeyi başarmıştır. Fırtına Deresi'nin aşağı çığırında, dere üzerinde yapılan ıslah çalışmalarıyla rafting için eğitim alanları oluşturulmuştur. Doğu Karadeniz Kalkınma Ajansı tarafından destek gören Ardeşen Kültür Park Projesi ve Vali Recep Yazıcıoğlu Kano ve Rafting Projesi yapılmıştır (Fotoğraf 8).



Fotoğraf 8. Fırtına Deresi Üzerinde Yer Alan Rekreasyon ve Rafting Eğitim Alanı.

Atmaca kuşu Doğu Karadeniz insan için önemli bir yer tutar. Atmaca yakalama, eğitime ve atmaca ile bıldırcın avcılığı kişide merak uyandıran bir kültürel faaliyettir. Bu avcılık biçimi yöreye has ve çok eskiye dayanan bir uğraştır (Koday ve Kaymaz, 2016: 101). Atmaca merakının yaygın olduğu Ardeşen’de ise bazı yıllarda Atmaca festivali düzenlenmekte olup, bilhassa yerli turistler Ardeşen’de bu festivale katılmaktadır. Ardeşen ilçe merkezinin girişinde Atmaca’ya olan sevgiyi ifade etmek ve turistlerin dikkatini çekmek amacıyla bir atmaca heykeli yapılmıştır.

Ardeşen ilçe merkezinde turizm açısından değer taşıyan yapılar da yer almaktadır. Işıklı mahallesinde yer alan ve Osmanlı eserlerinden birisi olan Işıklı Cami, 1887 yılında yaptırılmıştır. Ahşap süslemeleriyle dikkati çeken bu cami dikdörtgen şeklindedir. Kuzeyden girişi olan caminin mahfili U şeklinde caminin büyük bir kısmını kaplamaktadır. Süsleme bakımından ahşap minber, tavan ve mahfil önemli yer tutar. Kubbe içerisinde panolarda el yapımı bitkisel motifler yer alır (Karpuz, 1992: 40-41; Fotoğraf 9).



Fotoğraf 9. Işıklı Mahallesinde Yer Alan Tarihi Işıklı Merkez Cami.

Ekşioğlu Cami (Kavaklıdere Cami), Kavaklıdere mahallesinde yer almaktadır ve yapılış tarihi bilinmemektedir. Ekşizade Mustafa Efendi tarafından 1788 yılında onarımı yapılmıştır. Son onarımını ise 2011 yılında Ali İslamoğlu tarafından tarihi dokusu korunarak yaptırılmıştır. Dikdörtgen planlı olan bu caminin süslemelerinde ise bitki motifleri kullanılmıştır (Fotoğraf 10).



Fotoğraf 10. Ekşioğlu (Kavaklıdere) Cami ve Bahçesinde Yer Alan Mezarlar.

3.2.7. Diğer Hizmet Fonksiyonları

Ardeşen'in ekonomik hayatında iyi tanımlanamayan hizmet fonksiyonları da önemli bir yer tutar. Vergi ve sigorta kaydı olmayan iş grupları arasında seyyar satıcılar, ayakkabı boyacıları, hamallar, temizlik işinde çalışanlar ve benzerleri bulunmaktadır (Arıncı, 2001: 235). Çay tarımı Ardeşen ve çevre ilçeler için en önemli geçim kaynakları arasında yer alması hasebiyle büyük bahçelere sahip vatandaşlar çaylarını toplamaları için işçi tutmaktadır. Bu işçilerin genellikle sigorta kayıtları olmadığı için ne kadarlık bir kesimin bu işi yaptığı net tespit edilememiştir. Aynı zamanda çay hasadı sonrasında şehir içinde belirli noktalarda çay tohumu satıcıları da yerini almaktadırlar.

Şehirlerin iktisadi fonksiyonları bakımından, özellikle her hafta belirli günde şehirde kurulan pazarlar hayli ilgi çekicidir. Bu türlü pazarlar aynı zamanda şehirler ile kırlar arasındaki münasebetlerin canlı bir belirtisidir ve bu yolla bazı şehirler çevrelerindeki kırlardan ihtiyaçlarını karşılamaktadırlar. Bu türlü pazarlarda, tarihin en eski zamanlarından beri köylerden gelen satıcılar ile şehirlerdeki alıcılar temas kurmak imkânı bulurlar. Pazarlara çevredeki hangi köylerden satıcıların geldiği dikkate alınarak, şehirlerin nüfus sahaları oldukça doğru bir şekilde ortaya konulabilir (Göney, 2017: 141). Ardeşen ilçe merkezinde salı günleri kurulan semt pazarlarında köylüler ellerindeki fazla yağ, peynir gibi temel ihtiyaç malzemeleri satmakta; çevre il ve ilçelerden çeşitli ürünlerini satmak için semt pazarında tezgâh kurmaktadır.

3.2.8. Sanayi Fonksiyonu

Ardeşen ilçe merkezi istihdamında sanayi faaliyetlerinin payı giderek yükselmektedir. Özellikle tarımsal üretime bağlı sanayi tesislerine her geçen yıl yenileri eklenmekte, kentsel hayatın gerektirdiği atölye tipi sanayi faaliyetleri de gelişme göstermektedir. Bir yerin sanayileşmesini arazi yapısı, su kaynakları, bitki örtüsü, iklim özellikleri, yeraltı kaynakları, ulaşım sistemleri, eğitim altyapısı, sahip olduğu tarihsel özellikler, yetişmiş insan gücü gibi birçok fiziki ve beşeri faktör etkiler. Bunların bir ya da birkaçının bir yerde bulunması sanayileşme açısından avantajlar sağlayabilir (Çavuş,2016:1-9). Ardeşen'in ekonomik gelişmesini sağlayan sanayi faaliyetleri iki ana grup halinde incelenecektir.

3.2.8.1. Atölye Tipi Sanayi

Ardeşen ilçe merkezinde atölye tipi sanayi faaliyetleri daha yaygındır. Fırtına Deresi eski tabanında yaklaşık 25 dönüm üzerine kurulmuş olan Ardeşen sanayi sitesi, 8 ayrı bitişik nizamlı yapıdan oluşmaktadır. Ardeşen ilçesi ve komşu ilçelerin sanayi faaliyetlerine dair ihtiyaçlarını gidermektedir. Ardeşen ilçe merkezinde çoğunluğu otomotiv tamirat ve bakım atölyeleri olmak üzere, demir doğrama atölyeleri, PVC imalat atölyeleri, marangoz, kereste atölyeleri ve torna işleri atölyeleri yer almaktadır. Ardeşen Esnaf ve Sanatkârlar Odasından alınan verilere göre, otomotiv tamir ve bakımıyla ilgili 92 işyeri bulunmaktadır. Atölye sayısı bakımından ikinci sırayı ahşap-kereste ürünleri imalatı yapan 59 adet işyeri izler (Tablo 8). Ardeşen'de sanayi sitesi haricinde mahalle aralarında da atölyeler bulunmaktadır.

Tablo 8: Atölye Tipi Tesislerin Sayısı ve İstihdam Durumu

İşyeri Türü	Sayısı	Çalışan Sayısı*	İşyeri Türü	Sayısı	Çalışan Sayısı*
Demir, çelik eşya imalatı, ticareti	20	60	Oto elektrikçisi	11	24
Keresteci	6	20	Oto lastik onarımı	5	10
Marangoz	42	200	Oto lastik ticareti	1	2
Mobilya boyacılığı	1	3	Oto LPG montajı	1	3
Mobilya döşemeciliği	4	20	Oto yedek parça imalatı	1	5
Mobilya imalatı	6	30	Oto yedek parça ticareti	8	15
Karoser imalatı, kaportacı	16	40	Prefabrik yapıların imalatı, kurulumu, ticareti	2	10
Motosiklet, bisiklet imalatı, onarımı	2	4	PVC ürün imalatı	13	45
Motosiklet, bisiklet ticareti	1	3	PVC ürün ticareti	4	20
Oto bakım servisi	38	100	Tornacılık	8	20
Oto döşemecisi	4	10	Toplam	196	649

Kaynak: Ardeşen Esnaf ve Sanatkârlar Odası Verilerinden Sadeleştirilerek Derlenmiştir (*Tahmini Değer).



Fotoğraf 11. Ardeşen Sanayi Sitesinden Bir Görünüm.

3.2.8.2. Modern Sanayi

Ardeşen modern sanayi faaliyetlerinin son otuz yıl içinde gelişme gösterdiği bir merkez özelliğindedir. Bu faaliyetin sağladığı toplam istihdam 2022 itibarıyla 785'tir. Bununla birlikte çay işleme mevsiminde kısa süreli işgücü istihdamı daha yüksek bir düzeydedir. Yerleşmede sanayi tesisleri, kent arazisi içinde dağınık halde bulunmaktadır. Bu dağınıklığı gidermek amacıyla Ardeşen Organize Sanayi Bölgesi planlanmış ve 1998 yılında Fırtına Mahallesi sınırları içerisinde 523912 m²lik bir alan ayrılmıştır. Rize İl Özel İdaresi, Ardeşen Belediyesi ve Ardeşen Ticaret ve Sanayi Odası'nın ortaklığı esasına göre 08.07.2005 tarihinde yetki belgesini alınmıştır. Resmi olarak kurulmasına rağmen bu alanda herhangi bir inşaa faaliyeti başlatılamamıştır (Rize ÇED Raporu, 2017: 41). Çay sanayi, Doğu Karadeniz Bölgesi'nin kalkınmasında lokomotif vazifesi görmektedir. Bölgenin doğal şartlarının çay tarımı için elverişli olması ve üretilen çayların işlenmesi gereksinimi başta atölyeler kurulması yöntemiyle karşılanmış ancak üretimin artmasıyla çay fabrikaları kurulmaya başlanmıştır.

Ardeşen ilçe Merkezinde ve Işıklı mahallesinde olmak üzere ÇAYKUR'a ait 2 fabrika bulunmaktadır. Ardeşen ÇAYKUR fabrikası 1969 yılında, Işıklı Çay fabrikası ise 2000 yılında kurulmuştur. Ardeşen fabrikası günlük 280 ton, Işıklı çay fabrikası ise günlük 140 ton çay üretim kapasitesine sahiptirler (ÇAYKUR Faaliyet Raporu, 2020: 23). Ardeşen ilçesinde kamu kurumlarına ait çay fabrikaların yanı sıra özel çay fabrikalara da vardır. İlçe genelinde Ardeşen Sanayi ve Ticaret Odasına kayıtlı toplam 13 özel çay fabrikası vardır. Çay sezonunda dönemlik işçi çalıştırma şeklinde faaliyetine sürmektedirler. Mahallelerde ve köylerde çay toplama merkezleri bulunmaktadır.



Fotoğraf 12. Işıklı ve Ardeşen’de Bulunan ÇAYKUR’a Ait Çay Fabrikaları.

Ardeşen ilçe merkezinde yer alan modern sanayi tesislerinden birisi de Ardeşen Silah Sanayi ve Ticaret A.Ş. (ASİLSAN) adını taşır (Fotoğraf 13). Türkiye’nin ilk özel silah fabrikası olma unvanını taşıyan ASİLSAN, 1991 yılında kurulmuştur. Fırtına vadisinin kenarı kurulması ve bölgeye özdeş isim olması münasebetiyle fabrikada “Fırtına ve Atmaca” isimli iki silah modelinin üretimi yapılmıştı. Kurulduğu ilk yıllarda ciddi silah satışı ve istihdam imkânı sağlayan fabrika, zamanla rekabet ortamına ayak uyduramaması gibi nedenlerle üretimi durdurmuştur. Bölgenin ekonomisi için ciddi fırsat kapısı olan bu silah fabrikası, kurulum aşamasında doğru yer tespitinin yapılamaması nedeniyle Fırtına vadisinin yamaçlarından kopan heyelan kütlelerinin altında kalmış ve büyük bir zarar görmüştür.



Fotoğraf 13. ASİLSAN Silah Fabrikası.

3.2.9. Tarım Fonksiyonu

Ardeşen ilçe merkezinin en önemli ekonomik fonksiyonunu, kent hayatının gelişmesine rağmen tarım fonksiyonu oluşturmaktadır. Tarım ve sanayi fonksiyonlarının ayrılmaz ve birbirini tamamlayıcı özellikte olması bu önemin ana nedenidir. Aynı nedenle Ardeşen halkı, toprakla ilişkisi zayıflamamış bir tarım toplumu halindedir.

3.2.9.1. Bitkisel Üretim

Ardeşen ve çevresi ikliminin bir mikroklima alanı oluşturması çay, mandalina (*Citrus Reticulata*), Trabzon hurması (*Diospyros kaki*), limon (*Citrus limon*) ve kivi (*Actinidia deliciosa*) gibi ürünlerin yetişmesine neden olmuştur. Bununla birlikte ekolojik istekleri tam olarak karşılanan çay bitkisi en önemli tarım ürünü olarak belirmektedir. Daha önce de ifade edildiği üzere Ardeşen ilçe merkezi yıllık 2019,7 mm yağış almakta ve aylık ortalama sıcaklık farkları 2-3°C'yi geçmemektedir. Aynı nedenlere bağlı olarak yaz mevsimi aşırı sıcak geçmemekte ve kış mevsiminde de elverişli termik şartlar ortaya çıkmaktadır. Yine yıllık ortalama nispi nemin %74 olduğu sahada, yaz mevsimi boyunca havanın kapalı olması ve yılın 185 gününün bulutlu geçmesi sayesinde çay bitkisi güneş ışınlarına daha az maruz kalmakta ve yapraklardaki selüloz oranı düşmektedir. Bu durum çayın aroması güzelleştiren bir faktördür. Ülkemizin sadece Doğu Karadeniz kıyılarında çay ziraatına izin verilmesinin sebebi çayın, sadece burada yetişmesi nedeniyle değil, en kaliteli çayların burada yetiştirilmesi sebebiyledir (Koday, 2014: 192).

Ardeşen'de genel olarak düz ve düze yakın alanlar yerleşme ihtiyaçları için kullanırken, eğimin arttığı dağlık ve tepelik alanlarda ise belli bir yükseltiye kadar çay bahçeleri kurulmuştur. Çay bahçesi oluşturulacak eğimli alanlarda önce taraçalar oluşturulmakta ve dikim yapılmaktadır. Eğim arttıkça basamaklar arasındaki mesafe artmakta, eğim azaldıkça basamaklar arasındaki mesafe azalmaktadır. Bu basamaklar sayesinde toprak erozyonu önlenmekte yine çiftçinin toprağa verdiği gübrenin yağışla birlikte akıp gitmesi engellenmektedir. Eğimin az olduğu yerlerde çay fideleri çok sık dikildiğinden bahçelerin içinde dolaşmak zordur. Ancak burada fidanlar iyi geliştiği için birim alana verim yüksektir (Koday,2014:193-194). Türkiye'de 2019 yılı itibariyle çay tarımına ayrılan arazi miktarı 785693 dekar olup bu alanda 1 407 448 ton çay üretimi yapılmaktadır. Ardeşen'de ise 2019 yılında 71685 dekar alanda çay tarımı yapılmış ve 133705 ton yaş çay elde edilmiştir. Bu alan Türkiye çay tarım alanlarının %9,12'sini oluşturmaktadır (Tablo 9).

Tablo 9: Ardeşen İlçe Merkezinde Yıllara Göre Çay Üretimi

Yıl	Dekar	Üretim Miktarı (Ton)
2010	55659	113670
2011	55664	105984
2012	55651	100617
2013	56099	98648
2014	55651	121509
2015	55061	128246
2016	55900	111185
2017	75000	113127
2018	71382	142717
2019	71685	133705

Kaynak: TÜİK (2020) Verilerinden Derlenmiştir.

Ardeşen ilçe merkezinde çay hasadı Mayıs ayında başlamak suretiyle üç hasat şeklinde yapılmaktadır. Ancak bazı yıllarda dört hasat yapılabilir. Çay bahçelerinde çalışan işçilerle de yapılan görüşmelerde en kaliteli çayın birinci hasatta, daha az kaliteli çayın ise son hasatta elde edildiği bilgisi alınmıştır. Çayların toplanmasıyla elde edilen çaylar Ardeşen'de bulunan resmi ve özel teşebbüse ait çay fabrikalarında işlenmektedir. Mahalle ve köylerin ortak bir alanında çay toplama yapıları yapılmıştır. Çay eksperleri çiftçiden gelen çayın yaş çayın kalitesini kontrol edip çiftçinin ürününü fabrika adına almaktadırlar. Çay alım merkezlerinde toplanan çaylar bekletilmeden çay fabrikalarına gönderilir. Çünkü yaş çay yaprağının depolarda daha fazla nemlenmesi çayın kalitesini düşürmektedir. Bu nedenle yaş çay toplandıktan sonra hemen işlenmelidir (Koday, 2000: 327).



Fotoğraf 14. Elmalık Mahallesinde Yapılan 3. Çay Hasadı.

Çay tarımı bölge insanının yaşam biçimi haline gelmiştir. Çay toplama dönemlerinde kır-kent nüfus hareketliliğinde ciddi değişiklikler meydana gelmektedir. Kışın çocukların daha iyi bir eğitim almasını sağlamak amacıyla Ardeşen ilçe merkezine yerleşen kırsal nüfus, hasat döneminde köyelerine geri dönmektedir. Hasat dönemi ailelerin tüm bireylerinin katkısıyla sürdürülen bir etkinlik olduğu için aile bireylerinin önceki statülerinden sıyrıldıkları ve tarımsal üretime katkı sağladıkları dikkati çeker. Ayrıca hasat dönemindeki işgücü eksikliği Gürcistan'dan gelen geçici işçilerle karşılanmakta nisan-mayıs döneminde Ardeşen'e gelen mevsimlik işçiler Eylül-Ekim döneminde ülkelerine geri dönmektedir.

Çay tarımı ciddi emek isteyen, tamamıyla insan gücünden faydalanılan, karşılığında iyi bir gelir sağlayan bir ekonomik etkinliktir. Bu gelir kaynağı bazen insanlar tarafından doğanın tahrip edilmesine neden olmaktadır. Orman alanlarının yok edilmesi ve çay bahçesine dönüştürülmesi başlı başına bir sorundur. Bu eylemin yamaç dengesi bozulan eğimli arazilerde heyelana sebep olma gibi bazı sonuçları da vardır (Fotoğraf 15).



Fotoğraf 15. Heyelan Sonucu Zarar Gören Çay Bahçeleri.

Ardeşen ilçe merkezinin geçim kaynakları arasına kivi tarımı da girmiş bulunmaktadır. Araştırma sahasında yetiştirilen, Asya kökenli bir meyve türü olan kivin, 50'den fazla çeşidi olmasına rağmen sadece 5 beş çeşidi yenilmektedir (Koday,2000:104). Gıda değeri yüksek olan kivi en son kültüre alınan bir meyve olmasına rağmen gelişimi oldukça hızlı olmuştur. C vitamini bakımından oldukça zengin olan kivin adaptasyon yeteneğinin de yüksek oluşu yayılışını hızlandırmıştır (Güleryüz ve Aslantaş, 1993: 120). Çaya alternatif olan bu bitkinin üretim miktarı yıldan yıla değişmekle birlikte verimli yıllarda 3000 tona yaklaşmaktadır (Tablo 10).

Tablo 10: Ardeşen İlçe Merkezinde Yıllara Göre Kivi Üretim Miktarı					
Yıl	Dekar	Üretim Miktarı (Ton)	Yıl	Dekar	Üretim Miktarı (Ton)
2004	660	106	2012	1375	2979
2005	560	381	2013	1386	2979
2006	1097	378	2014	1400	1670
2007	1310	839	2015	1400	1670
2008	1320	1683	2016	1400	1737
2009	1320	2952	2017	1400	1678
2010	1355	2479	2018	1300	1503
2011	1355	2379	2019	1300	1503

Kaynak: TÜİK (2020) Verilerinden Hazırlanmıştır.

Kivide üretim miktarlarının düşmesinin en önemli sebepleri arasında zararlı ve istilacı bir kelebek türünün Doğu Karadeniz Bölümü'ndeki ekim alanlarına zarar vermesidir. Ayrıca çalışma sahasında üreticilerle yapılan görüşmelerde kivi üretiminde Rize iline alternatif illerin ortaya çıkışı, üretilen kiviye uzun süre saklayacak soğuk hava depolarının olmayışı, gelir bakımından önceki yıllardaki kârlılığın sağlanamaması gibi faktörler kivi yetiştiriciliğine olan ilgiyi azaltmıştır.



Fotoğraf 16. Kivi Bahçesinden Bir Görünüm.

Ardeşen'in ekolojik şartları turunçgil familyasına ait çeşitli meyvelerin de üretilebilmesine imkan tanımıştır. Yerleşmede 2019 yılında toplam 237 ton turunçgil üretimi olmuştur. Üretilen turunçgiller daha çok yakın ve yerel pazarlara gönderilmektedir. İnceleme alanında dikkat çeken bir tarım ürünü de fındıktır. Fındık, çay kadar gelir sağlamadığı için daha az tercih edilir. Buna rağmen 2019 yılı itibariyle 9000 dekar fındık bahçesinden 1387 ton fındık elde edilmişti. Araştırma sahasında mısır üretimi de fındık gibi çay tarımından önce önemli tercih edilen bir tarım ürünü halindeydi (Koday, 2006: 200). Ancak fındıkla rekabet edememesi mısır ekim alanlarını daraltmıştır. TÜİK'in 2019 yılı verilerine göre Ardeşen'de 530 dekar alanda sadece 83 ton mısır üretilebilmişti. Ardeşen'de üretimi yapılan bir başka meyve ise Trabzon hurmasıdır. Bu meyve ağacından yerleşmede 950 adet bulunmakta ve toplam 29 ton meyve elde edilmektedir.

Son zamanlarda Doğu Karadeniz ve Ardeşen ilçe merkezinde halk arasında yalancı kelebek olarak adlandırılan *Ricania simulans* adlı zararlı türü başta çay olmak üzere bütün meyve ve sebzelere zarar vermektedir. Gürcistan'dan kaçak yollarla Türkiye'ye sokulmuş meyve fidelerinden yayıldığı düşünülen bu zararlı, ilk yayıldığı dönemde sadece sahil kesiminde görülmekteydi. Ancak ilerleyen yıllarda kıyı şeridinden başlayarak yüksek kuşağa doğru yayılmıştır. Tarımla uğraşan çiftçiler bu türün oldukça zararlı olduğu bitkinin öz suyunu emerek bitkinin kurummasına neden olduğunu belirtmektedirler. Ayrıca son zamanlarda kivi üretiminin azalmasında bu zararlının da payı oldukça fazladır. Kivi üzerinde bıraktığı yumurtalar kivi kabuğunda bozulmalara yol açmaktadır. Çay bahçelerine oldukça zarar veren *Ricania Simulans*'la kimyasal mücadele yapılamamaktadır. Bunun nedeni organik olarak üretilen çayların kalitesi bozulma riskidir.

3.2.10. Hayvancılık Faaliyetleri

Ardeşen ilçe merkezinde genellikle hayvancılık faaliyeti olarak arıcılık ve kıyı balıkçılığı yapılmaktadır. Ardeşen şehrinin de orman alanlarına yakın olması, çeşitli bitki ve çiçeğin varlığı arıcılığın gelişmesine ortam hazırlamıştır. Ardeşen İlçe Tarım ve Orman Müdürlüğü verilerine göre Ardeşen ilçe merkezinde 9000 adet fenni, 300 adedi ilkel olan 9300 arı kovani bulunmaktadır. Bu kovanlardan yaklaşık 110 ton bal ve 1400 kg. balmumu üretimi gerçekleştirilmektedir.

Karadeniz'de 200 m. altında oksijen olmamasından dolayı balıklar genellikle 200 m. derinliğe kadar yumurta bırakır, ürer ve yaşarlar. Bu kadar sığ alan olmasına rağmen Karadeniz önemli balık rezervlerindedir (Zaman, 2011: 40).

Balıkçılık Ardeşen ilçe merkezi için bir diğer geçim faaliyetidir. Karadeniz'e kıyısının olması deniz ürünleri açısından oldukça avantajlı konumda olmasına neden olmaktadır. Küçük kayıklarla ve büyük balıkçı tekneleriyle balıkçılık faaliyeti gerçekleştirilmektedir. Ancak Ardeşen ilçe merkezinde balıkçılık sadece kıyı balıkçılığı şeklinde yapılmaktadır. Balıkçı barınakları, balıkçılık için hayati öneme sahiptir. Bu barınaklar, balıkçı teknelerinin dalgalardan korunması tamiri ve avlanan deniz ürünlerinin karaya çıktığı yerler olarak da hizmet vermektedirler. Ardeşen ilçe merkezinde bu kapsamda 1 adet balıkçı barınağı (Fotoğraf 17), Işıklı ve Taşbaşı'nda olmak üzere de kayık ve küçük teknelerin karaya çekilebileceği 2 adet çekek yeri bulunmaktadır.



Fotoğraf 17. Ardeşen Balıkçı Barınağı.

3.3. Ardeşen'in Etki Bölgesi Analizi

Yerleşmelerin etki alanları çeşitli özelliklere göre farklılıklar göstermektedir ve tek bir özelliğe göre ele almamak gerekir. Çünkü kent ve kasabalar çevrelerinden soyutlanmış üniteler değildir. Yakın çevreleri ve hinterlandlar ile sıkı kültürel ve ekonomik ilişkileri bulunan insan topluluklarının bir araya geldiği sahalarıdır (Göney, 2017: 1). Kentlerin fiziki ve beşerî karakterleri, hizmet verebilme yapısı, istihdam olanakları, şehrin çevresinin nüfus yoğunluğu ve özellikleri etki alanının genişliğini etkilemektedir.

Ardeşen, Karadeniz sahil kesiminde olması ve Pazar ilçesinden ayrıldıktan sonra sosyo-ekonomik olarak gelişmesi, çevresine göre merkezi bir rol üstlenmesine neden olmuştur. Ardeşen'e bağlı Tunca beldesi tüm temel ihtiyaçlarını Ardeşen ilçe merkezinden elde etmektedirler. Ardeşen ilçe merkezine bağlı 40 köy yerleşmesi de Ardeşen'in etki sahası altındadır. Ticari ve sanayi faaliyetler için Fındıklı ve Ardeşen sınırlarından ulaşımı olan Çamlıhemşin ilçesi ve Pazar, Ardeşen'den faydalanmaktadır.

3.4. Ardeşen'in Fonksiyonel Sınıflandırmadaki Yeri

Yerleşmeler analiz edilirken, en çok tartışılan konulardan biri de o yerleşmenin sahip olduğu nitelikleriyle ilişkilendirilecek statüsüdür. Yerleşmeler, zamanla çeşitli etki ve süreçlere bağlı olarak gelişme gösterir ve nitelikleri değişir. Etkileşimlerden ortaya çıkan değişimleri izlemek ve analiz etmek, şehir coğrafyası araştırmalarını gerekli kılmaktadır. Çünkü belli bir evrim geçirerek, nitelikleri ve fonksiyonları farklılaşan yerleşmeleri, hiç değişmemiş olarak veya daha önceki coğrafi statüsünde kabul etmek gelişim yasalarıyla çelişmesi demektir (Arınç, 2001: 269-270).

Yerleşmelerin ne tür bir coğrafi statüye sahip olduğu sorusu, bilim dünyasında araştırılan bilimsel sorunlar arasında yer alır. Araştırma sahasının, bir ilçe merkezi olması nedeniyle, idari statüsü kazanmış bulunmaktadır. Ancak bu statü aynı zamanda, yerleşmenin kentleşmesini temin edebilmiş midir? Bu unvanla birlikte, şehirleşme süreci eş zamanlı mı meydana gelmiştir? Araştırma sahasını teşkil eden Ardeşen ilçe merkezi ne tür yerleşmedir? ve yerleşmeyi devam ettiren faktörler nelerdir? gibi cevaplanması gereken sorular vardır (Arınç, 2001: 270).

Türkiye'deki yerleşmelerin tanımları 18 Mart 1924 tarih ve 442 sayılı Köy kanununun birinci maddesine göre belirlenmiştir. Bu maddeye göre, nüfusu 2 000'den az yerleşmelere köy ve nüfusu 2 000 ile 20 000 arasında olanlara kasaba ve 20 000'den fazla nüfusu olanlara şehir denir. Nüfusu iki binden az olsa bile belediye teşkilatı mevcut olan nahiye, kaza ve vilayet merkezleri kasaba olarak kabul edilir ve Belediyeler Kanununa tabidir. Bu yasa ile köy, kasaba ve şehir nüfusu belirlemek ve bunu sabitleştirmek yıllar boyunca korumak bilimsellikte bağdaşmamaktadır. Yasaların bilimsel çalışmalar sonucuna göre belirli dönemlerde güncelleştirilerek yeniden hazırlanması gerekirken; bilimsel çalışmalara esas olan unsurların uzun yıllar öncesinin koşullarına göre çıkartılmış bir yasa ile sınırlı tutulması ilginçtir (Özçağlar, 2015: 138).

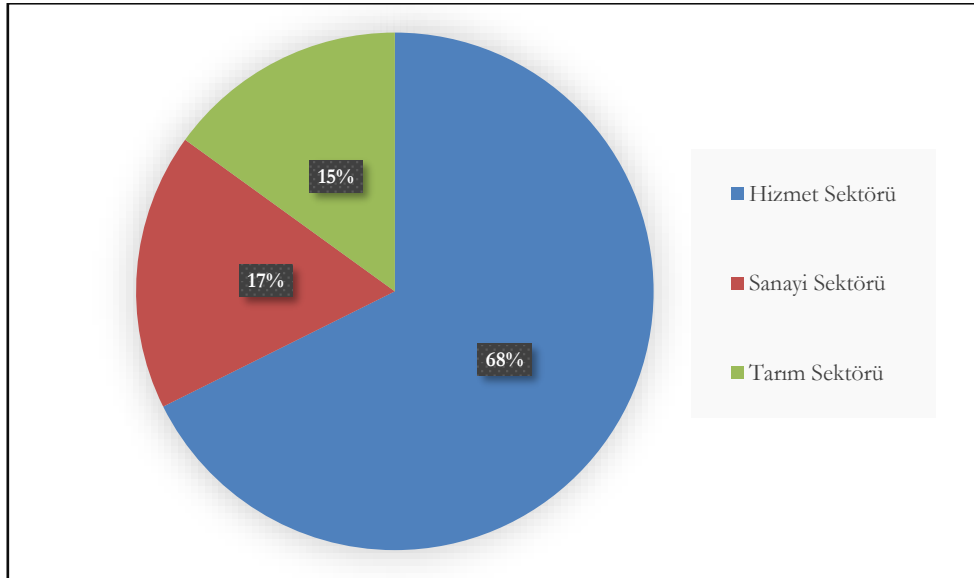
Ülkemizde nüfusu 3.000'den az olan yerleşmelerde köy karakterinin egemen olduğu görünür. Buralarda geçim hemen daima topraktan sağlanır. Köyde çiftçinin ihtiyacını karşılayacak bazı sanatkârlar bulunabilirse de bunların sayısı hem azdır hem de bu sanatkârların geçiminde hemen daima toprak asıl rol oynar. Nüfusu 3 000'den fazla olan yerleşme birimlerinde az çok topraktan geçim görülürse de yavaş yavaş başka geçim kaynaklarının da ortaya çıktığı gözden kaçmaz. Bu sebeple nüfusu 3.000 ile 10.000 arasında olan yerleşme birimleri bu durumdadır ki, az çok şehir karakteri beliren bu ünitelere kasaba denilebilir. Darkot'a göre yerleşme noktalarında nüfus miktarı 10.000'i aşınca, şehirler meydana çıkar (Darkot, 1972:60). Bir yerleşmenin kent olarak nitelendirilebilmesi için ileri sürülen 10.000 nüfus eşik değeri, Emiroğlu (1975) tarafından da benimsenmiş ve bu değer için en az yanılma payı olan güvenilir bir ayıraç olduğu ileri sürülmüştü. Yine Türkiye'deki kentleşme olgusu da Tümerekin (1973) ve Emiroğlu (1981) tarafından, söz konusu kıstas esas alınarak değerlendirilmiştir (Arınç, 2001: 271). Bazı araştırmacılar ise şehir bölgesindeki nüfus toplamının asgari 50.000 nüfus ihtiva etmesi, bunun yanında şehir bölgesinin merkezi durumundaki şehrin de en az 30.000 nüfusa sahip bir yerleşme olması fikrindedir (Göney, 2017: 132).

Kent ve kır tanımlamaları yapılırken asgari nüfus miktarının ve yaşayan nüfusun ihtiyaçlarını karşılayacak fonksiyonların o yerleşmede olup olmadığı konusu birlikte değerlendirilmelidir. Bir yerleşmenin kent özelliği kazanması için nüfus tek başına temel bir gösterge değildir. Fonksiyonel ve yapısal yönden gelişmemiş bir yerleşme, nüfusu ne kadar fazla olursa olsun coğrafi anlamda kent sayılmamaktadır. Şehirler, kasabalara göre belirli derecelerde gelişmiş yerleşmeler olup, kolaylıkla kasabalardan ayrılırlar. Bu yerleşmeler sahip oldukları yapısal ve fonksiyonel özellikleriyle bünyelerinde barındırdıkları insanların ihtiyaçlarını başka yerleşmelere bağımlı kalmadan büyük oranda yerinde karşılarlar. Bu özellikleriyle şehirleri, bünyesinde barındırdığı insanların ihtiyaçlarını başka yerleşmelere fazlaca muhtaç olmadan yerinde karşılayabilecek fonksiyonlara sahip bulunan, alt ve üst yapı bakımından fazlaca eksiği olmayan, bugünkü koşullarda nüfusu 30.000 veya 50.000'in üzerinde belediye örgütlü yerleşmeler olarak tanımlanabilir (Özçağlar, 2015: 138-139).

Ardeşen'in fonksiyonel sınıflandırmada yerinin belirlenmesi amacıyla bir değerlendirme yapıldığında 1953 yılından sonra yönetim ergi kazandığı, belediye örgütünün erken sayılabilecek bir dönemde elde edildiği ve 1955 yılından beri nüfusun kent tanımına uyan eşik değeri aştığı (1955 yılı nüfusu 27.307) tespiti yapılmaktadır. Dolayısıyla Ardeşen'in bir kent yerleşmesi olduğu rahatlıkla ifade edilebilir. Ancak yerleşmenin fonksiyonel statüsünü daha iyi analiz edebilmek amacıyla istihdam edilen nüfusun çalışma alanlarına göre yani ekonomik sektörler göre dağılımını da yapmak ve değerlendirmek gerekir. Bu açıdan bakıldığında Ardeşen'de istihdam edilen işgücünün %84,9'unun hizmet ve sanayi sektörlerinde istihdam edildiği ve bu nedenle kentlere özgü istihdam yapısının ortaya çıktığı ve tarım kesiminin payının ise %15 civarında kaldığı görülür (Tablo 11). Bununla birlikte yöre halkının ikinci ekonomik etkinliğinin tarım olduğu hususu da gözden kaçırılmaması gereken bir realitedir.

Tablo 11: Sektörlerde İstihdam Edilen İşgücü Sayısı			
Ekonomik Sektörler	İstihdam Edilen İş Gücü	Alt Grup %'si	Sektör %'si
HİZMETLER			
Yönetim	1302	23,2	
Eğitim	715	12,7	
Sağlık	405	7,2	
Ticaret	2300	40,9	
Ulaşım	600	10,7	
İnşaat	300	5,3	
Toplam	5622	100	67,6
SANAYİ			
Atölye Tipi Sanayi	657	45,6	
Modern Sanayi	785	54,4	
Toplam	1442	100	17,3
TARIM	1250*		15
GENEL TOPLAM	8314	100	100

Kaynak: Ardeşen Esnaf ve Sanatkârlar Odası, Ardeşen Ticaret ve Sanayi Odası ve Arazi Çalışmaları (*Tahmini değer).



Şekil 1. Ardeşen İlçe Merkezinde Çalışan Nüfusun Ekonomik Sektörlere Göre Dağılımı (2020).

4. TARTIŞMA VE SONUÇ

Ardeşen ilçe merkezi kısa bir sürede gelişerek içinde yer aldığı alanın en önemli kentsel yerleşmelerinden biri haline gelmiştir. Yerleşmenin sürekliliği ve gelişmesi üzerinde en önemli rolü yüksek yağış miktarı ve kontinentalitenin düşük olması gibi faktörler oynamıştır. Çay tarımının uygun ekolojik şartlarda gelişmesi ve çaya bağlı sanayi tesislerini yöreye çekmesi, kentsel gelişimin en temel nedenidir. Karadeniz otoyolunun ve deniz üzerinde kurulan havaalanının ekonomik yararları yüksek orandadır ve kentsel gelişmeye bundan sonra da katkı sağlayacaktır. Ardeşen ekonomik fonksiyon analizlerine göre bir kent yerleşmesidir. Ancak benzer büyüklükteki kent yerleşmelerinde görmeye pek de alışkın olmadığımız ölçüde tarımsal karakterini de korumaktadır. Bunun sebebi yöre sanayisinin ve tarımının iç içe geçmiş ve ayrılmaz bir bütün oluşturmasıdır. Türkiye ve Dünya nüfusunun hızla artması ve gıda arzında yaşanan sıkıntılar genelde Doğu Karadeniz Bölümü'nün ve özelden Ardeşen ilçe merkezinin üretimini gelecek zaman dilimlerinde daha değerli kılacaktır. Bu nedenle yörede ekonomik düzenin ve üretim araçlarının modernizasyonu ve sürdürülebilirliği üzerinde çalışmalar yapılmalıdır.

Bilhassa tarım, Ardeşen ilçe merkezinin en önemli fonksiyonlarından biridir. Doğal çevrenin etkisiyle gelişen çay tarımı ekonomik kalkınmada ciddi rol oynamıştır. Ancak üretimde emek yoğunluğunun fazla oluşu önemli handikaplardan biridir. Bu bağlamda tarımsal üretime gereken önemin verilmesi, planlamaların üreticilerin emeklerinin karşılığını alabilecek şekilde yapılması gerekmektedir. Bölgesel ölçekte elde edilen çabuk bozulabilecek meyvelerin depolanabilmesi, kalitesi bozulmadan hızlı bir şekilde tüketiciye ulaştırılması ve özellikle de üreticiyi koruyacak adımlar atılması sürdürülebilir tarımsal faaliyetler açısından önemli bir değer oluşturur. Aksi takdirde üreticilerin kötü piyasa koşullarında ayakta kalması zorlaşabilir ve giderek üretimin düşmesine paralel şekilde yöre ekonomisinde bozulmalar görülebilir.

Ardeşen ilçe merkezi gerek fiziki gerekse beşerî özelliklerin ortak bileşkesini yansıtan koşullara göre şekillenmiş bir kent yerleşmesidir. Ortaya konulan sorunlara akılcı ve uygulanabilir çözümler bulunabildiği taktirde bulunduğu alanın en fonksiyonel yerleşmesi haline dönüşebilme potansiyeli taşır.

KAYNAKÇA

- Arınç, K. (2001). Tatvan Şehri: Kuruluşu, Gelişmesi ve Fonksiyonları. Erzurum: Atatürk Üniversitesi Yayınları.
- Arınç, K. (2019). Doğal, Beşerî, İktisadi ve Siyasal Yönleriyle Akdeniz ve Karadeniz Bölgeleri (2. Baskı), Biyosfer Araştırmaları Merkezi Yayınları No: 322, Coğrafya Araştırmaları Serisi No: 109, Erzurum, s.1-317.
- Bakırcı, M. (2013). "Ulaşım Coğrafyası Açısından Türkiye'de Havayolu Ulaşımının Tarihsel Gelişimi ve Mevcut Yapısı". Marmara Coğrafya Dergisi, 25, 340-377.
- Bilgin, M. (1977). Rize'nin Tarihine Bir Bakış. Rize, Ankara: T.C. Kültür Bakanlığı Yayınları No: 23.
- Çavuş, A. (2016). Rize İlinde Sanayi. Ankara: Pegem Akademi.
- DĞİ. (2000). Genel Nüfus Sayımı, Nüfusun Sosyal ve Ekonomik Nitelikleri.
- Doğanay, H. (2011). Türkiye Ekonomik Coğrafyası. Ankara: Pegem Akademi.
- Göney, S., (2017). Şehir Coğrafyası-1. İstanbul: Beta Yayınevi.
- Güleryüz, M., Aslantaş, R. (1993). "Dünya Kivi (Actinidia Deliciosa) Üretimi ve Ülkemizde Yetiştirme İmkanları". Atatürk Üniversitesi Ziraat Fakültesi Dergisi, 24 (2), 120-132.
- Gürgen, O. (2022). Ardeşen İlçe Merkezi'nin Kuruluşu, Gelişmesi ve Kentsel Fonksiyonları. Erzurum: Atatürk Üniversitesi Sosyal Bilimler Enstitüsü.
- Karpuz, H. (1992). Rize, Kültür Bakanlığı Yay. Ankara, s. 8-9.
- Kibar, A. K., Güçlü, Ş., Eken, C., Sekban, R. (2015). "Ricania Simulans (Walker, 1851) (Hemiptera: Ricaniidae) A New Pest For Turkey". Turkish Journal Of Entomology, 39 (2), 179-186.
- Koday, S. (2000), "Türkiye'de Çay Tarım Alanlarının Dağılışı ve Çay Üretimindeki Gelişmeler", Türk Coğrafya Dergisi, 35, 321-346.
- Koday, S. (2000). "Türkiye'de Kivi Üretimi", Doğu Coğrafya Dergisi, 3, 103-122.
- Koday, Z. (2014). Fındıklı İlçesinin Coğrafyası. Erzurum: Mega Ofset Matbaacılık.
- Koday, Z., Kaymaz, Ç.K., (2016). "Doğu Karadeniz Bölümü'nde Atmaca Avcılığı ve Atmaca Kültürü" [Bildiri]. 14. Uluslararası Türk Dünyası Sosyal Bilimler Kongresi, Gostivar/ Makedonya.
- Özçağlar, A. (2015). Yönetsel Coğrafya. Ankara: Nika Yayınevi.
- Saraç, H. (2010). XIX. Yüzyıl Sonları Ve XX. Yüzyıl Başlarında Ardeşen Nahiyesi (Yüksek Lisans Tezi). Uşak: Uşak Üniversitesi Sosyal Bilimler Enstitüsü.
- Tümertekin, E., Özgüç, N. (2009). Beşeri Coğrafya İnsan, Kültür, Mekan. İstanbul: Çantay Kitabevi.
- Zaman, M. (2011). "Orta ve Doğu Karadeniz'de Balıkçılık." Doğu Coğrafya Dergisi, 10 (13) , 31-78 .
- Zaman, S., Coşkun, O. (2008). "Rize İlinin Nüfus Coğrafyası Özellikleri ve Bunları Etkileyen Etmenler Üzerine Bir İnceleme". Atatürk Üniversitesi Sosyal Bilimler Enstitüsü Dergisi, 12 (2), 263-283.

Raporlar

Çay Sektör Raporu, 2019.

ÇAYKUR Faaliyet Raporu 2020.

DOKA Raporu, 2015.

TR90 Doęu Karadeniz Bölgesi Su Ürünleri Sektör Raporu. Doęu Karadeniz Kalkınma Ajansı 2012.

Rize ili Çevre Durum Raporu (2017).

İnternet Siteleri

<http://ardesen.erdogan.edu.tr/tr/page/tarihce/2784>. (Erişim tarihi:14/08/2021)

<http://armyo.erdogan.edu.tr/tr/page/genel-bilgiler/1502> (Erişim tarihi:15/12/2021)

https://trabzon.tarimorman.gov.tr/Haber/550/Yalanci-Kelebege-_Ricania-Simulans-_Karsi-Mucadele-Donemi (Erişim tarihi:07/12/2020)

<https://rize.tarimorman.gov.tr/Menu/13/Ekonomi> (Erişim tarihi:11/11/2021).

<https://www.aa.com.tr/tr/gundem/rize-artvin-havalimani-yil-sonunda-hizmete-acilacak/2341989> (Erişim Tarihi :20.03.2022)