

GSJ JOURNALS SERIE C: ADVANCEMENTS IN INFORMATION SCIENCES AND TECHNOLOGIES

Volume: 6, Issue: 1, p. 1-27, 2023

TARIMSAL ÜRETİMDE İŞ GÜCÜ HAREKETLİLİĞİ: ŞANLIURFA ÖRNEKLEMİ

LABOR MOBILITY IN AGRICULTURAL PRODUCTION: THE SAMPLE OF ŞANLIURFA

Merve AÇIKSES

(Received 08.12.2022 Accepted 21.12.2022) – Research Article

Özet

Tarım, Türkiye'nin coğrafi konumu itibari ve sahip olduğu verimli toprakları nedeniyle çok eski dönemlerden beri ülkenin başat sektörlerinden biri olmuştur. Şanlıurfa il sınırları içerisinde ise tarımsal üretim dışı kullanılmaması için koruma altına alınan 9 adet ova bulunmaktadır. Ancak elde edilen veriler Şanlıurfa'nın farklı şehirlere yüksek oranlarda iş gücü göçü verdiğini ortaya koymaktadır. Yapılan çalışmalar bunun tarımda makineleşme, ücret düşüklüğü, toprak sahibi olmama gibi durumlardan kaynaklı olduğu sonucuna varmaktadır. Bu çalışmada YER-SİS projesinde kullanılan iş gücü göçü verileri kullanılarak Şanlıurfa iline bağlı ilçeler aldığı ve verdiği tarımsal iş gücü göçü bağlamında incelenmiş, göç akışları ortaya konmuştur. Çalışma sonucunda Şanlıurfa'da ihtiyaç duyulan tarımsal iş gücünün büyük çoğunluğunun il içerisinde karşılandığı, ancak Şanlıurfa'nın Türkiye'nin pek çok iline tarımsal iş gücü sağladığı tespit edilmiştir.

Anahtar Sözcükler: Tarım, İş gücü, Göç, Şanlıurfa, Coğrafi Bilgi Sistemleri

Eskişehir Teknik Üniversitesi, Lisansüstü Eğitim Enstitüsü, Uzaktan Algılama Ve Coğrafi Bilgi Sistemleri Anabilim Dalı, mdemirtas@eskisehir.edu.tr

Abstract

Agriculture has been one of the dominant sectors of the country since ancient times due to Turkey's geography and its fertile lands. Within the provincial borders of Şanlıurfa, there are 9 plains that are taken under protection so that they are not used outside of agricultural production. However, the data obtained reveal that Şanlıurfa gives high rates of labor migration to different cities. Studies have concluded that this is due to the mechanization of agriculture, low wages, and lack of land ownership. In this study, using the labor migration data used in the YER-SİS project, the districts of Şanlıurfa province were examined in the context of agricultural labor migration, and migration flows were revealed. As a result of the study, it has been determined that the majority of the agricultural workforce needed in Şanlıurfa is met from within the province, but Şanlıurfa provides agricultural workforce to many provinces of Turkey.

Keywords: Agriculture, Labor, Migration, Şanlıurfa, Geographic Information Systems

1. GİRİŞ

Ülkelerin ekonomik sistemleri incelendiğinde istihdam sektörlerinin tarım, sanayi, hizmet ve inşaat sektörleri olmak üzere dört ana dalda ayrıştığını görmek mümkündür. Türkiye ekonomisi içerisinde tarım sektörünün önemli bir yer tuttuğu, ancak teknolojik gelişmelerin ve insanların yaşam beklentilerinin değişmesinin hizmet ve sanayi sektörüne yönelimi arttığı bilinmektedir. Türkiye İstatistik Kurumu tarafından 2021 yılı verilerine dayanılarak hazırlanan haber bülteni incelendiğinde, ilgili yıl içerisinde %55,3 oranıyla hizmet sektörünün istihdamın başını çektiği görülmektedir. Sanayi sektörü %21,3, tarım sektörü %17,2 ve inşaat sektörü %6,2 oranlarında istihdam sağlamaktadır. Aynı rapora göre 2021 yılında tarım sektöründe 4 milyon 948 bin kişi istihdam edilmektedir (TÜİK, 2022).

Bu çalışmada Şanlıurfa ili merkez alınarak yaşanan tarımsal iş gücü göçünün mevcut durumu coğrafi bilgi sistemleri araçları kullanılarak ortaya konulmuş ve tartışılmıştır.

1.1. GENEL KAVRAMLAR

Tarım sektöründe istihdam edilen iş gücünün bir kısmının mahalli, bir kısmının ise gezici olarak adlandırılan iş gücü türünde olduğu görülmektedir (Orhan, 2017). Mevsimlik mahalli tarım işçileri ikamet ettikleri yerde tarımsal üretimde bulunurken, mevsimlik gezici tarım işçileri ise istihdam için ikamet yerlerinden farklı yerlere gitmektedirler. Mevsimlik gezici tarım işçiliği, çiftçilerin ikamet yerlerinde tarımsal üretimin olmadığı dönemlerde farklı bölgelere giderek üretime katılmasıyla ortaya çıkmış fakat daha sonraları kalıcı meslek haline gelmiştir (Orhan, 2017).

Gezici tarım işçileri, bu mesleği icra edebilmek için aileleri ile birlikte hareket etmektedirler. Yılın büyük bir kısmını kalıcı ikamet adreslerinde geçirmemelerinden dolayı barınma, ulaşım, sağlık, eğitim çağındaki bireylerin yeterli eğitimleri alamaması, toplumsal ayrımcılık, çocuk işçiliği gibi sosyal ve fiziksel pek çok problemle karşılaşmaktadırlar. Çoğunlukla kayıt dışı istihdam edilen gezici tarım işçilerinin 1 milyon civarında olduğu düşünülmektedir (Karaman ve Taşcıoğlu, 2020).

Gezici tarım işçilerinin karşılaştıkları problemlerin çözümüne yönelik 2010 yılında yayınlanan "Mevsimlik Gezici Tarım İşçilerinin Çalışma ve Sosyal Hayatlarının İyileştirilmesi" başlıklı genelgede barınma alanlarının fiziksel şartları, işçilerin Türkiye İş Kurumu veritabanına kayıtlarının yapılarak takibinin sağlanması, gerekli güvenlik önlemlerinin kolluk kuvvetlerince alınması, bulunulan yerin koşullarına göre yatılı misafir öğrenci olarak, taşınmalı eğitim sağlanarak ya da mobil eğitim ile eğitim çağındaki çocukların eğitiminin sağlanması, çocuk işçiliği ile mücadele edilmesi, gerekli sağlık hizmetlerinin sunulması gibi pek çok noktaya değinilmiştir (Resmi Gazete, 2010).

Gezici tarım işçilerinin yer değiştirmesi bir başka tabirle mevsimlik göç olarak da adlandırılmaktadır. Uluslararası Göç Örgütü de göçmen tanımı altında sektöre bağlı olarak geçici yer değiştiren bireyleri mevsimsel göçmen olarak nitelendirmektedir (I. O. M. Turkey, 2011).

Göç, uzun yıllardır farklı bilim dalları tarafından araştırılan bir olgudur. Göçün nedenleri, göç alan ve veren alanlardaki yarattığı sorunlar, göçün yapısı gibi çeşitli alanlarda pek çok çalışma mevcuttur. Göçün sosyolojik ve ekonomik boyutunun yanı sıra mekansal bir olgu olduğu göz önünde bulundurulduğunda, coğrafi bilgi sistemleri aracılığı ile mekansal etkileri görsel olarak da incelenebilmektedir.

1.2. AMAÇ VE KAPSAM

Bu çalışma Şanlıurfa ilini merkez alarak, tarım sektöründe çalışmak üzere hareket eden iş gücünün akışını tespit etmeyi amaçlamaktadır. Şanlıurfa iline bağlı ilçelere hangi illerden iş gücü geldiği ve bu ilçelerden hangi illere iş gücü gittiği tespit edilmiştir.

1.3. ÇALIŞMA ALANI

Bu çalışma merkeze Şanlıurfa ilini almakta olup, Şanlıurfa'nın Türkiye'nin tüm illeri ile olan iş gücü ilişkisini tespit etmektedir. Şanlıurfa Güneydoğu Anadolu Bölgesi'nde, Mezopotamya'nın kuzeyinde bulunması nedeniyle oldukça geçmişe dayanan tarihe ve kültüre sahip, tarıma oldukça elverişli bir arazide kurulmuş bir kenttir. Güneyden Türkiye-Suriye sınırı ile sınırlanan kent, Gaziantep ve Mardin'e ulaşım sağlayan D-90 karayolu ve kuzeyde Adana otobanına bağlanan Diyarbakır yolu üzerinde bulunmasından dolayı Güneydoğu Anadolu Bölgesi için önemli geçiş noktasında bulunmaktadır. Şanlıurfa toprak verimliliği açısından hem Güneydoğu Anadolu Bölgesi hem de Türkiye için oldukça büyük öneme sahip olan Harran Ovası'na sahiptir. Bu nedenle Şanlıurfa Güneydoğu Anadolu Projesi'nin başkenti konumundadır. GAP'ın stratejik hedefleri incelendiğinde bölgedeki tarımsal faaliyetleri geliştirmeye ve tarım sektöründe istihdam sağlamaya yönelik hedefler olduğu görülmektedir (http-1). Ayrıca 2017 yılında yürürlüğe giren Bakanlar Kurulu kararında Şanlıurfa'nın 9 ovası tarımsal üretim dışında kullanılmaması için koruma altına alınmıştır (Resmi Gazete, 2017). Bu bağlamda tarım sektörünün Şanlıurfa ve çevresi için de önemli bir yer tuttuğu söylenebilmektedir.

2. LİTERATÜR ÖZETİ

Bu bölümde çalışma kapsamında yapılan literatür taramasının özetine yer verilmiştir. Literatür taraması tarımsal iş gücü göçüne dair yapılan çalışmalarla başlamış, coğrafi bilgi sistemleri kullanılarak göç alanında yapılan çalışmaların inceleyerek devam etmiş ve son olarak Şanlıurfa'ya dair tarımsal iş gücü özeline indirgenmiştir.

Orhan (2016), Erzincan'a gelen mevsimlik tarım işçilerini konu edindiği çalışmasında Erzincan'ın tarım potansiyelini, arazi kullanım durumunu, tarımsal faaliyet türünü incelemiştir. Ardından tarımsal iş gücünün sosyolojik özelliklerini araştırmıştır. Bu özelliklere örnek olarak iş gücünün geldiği yer, yaş aralığı, cinsiyete göre dağılımı, çalışılan üretim türü, göç edilen dönemler, hangi dönemde, nerede, ne iş yaptıkları, konaklama yerleri vb. örnek verilebilmektedir. Çalışma sonucunda işçilerin sorunlarını tespit etmiş, konaklama yerlerinin yer seçimlerinin doğru yapılması gerektiğini söylemiştir.

Kaya ve Yücel (2022), yurt dışından Türkiye'ye gelen bireyleri Türkiye Cumhuriyeti vatandaşı olup olmamalarına göre gruplandırarak göç hareketliliğini incelemiştir. Elde ettikleri göç verilerini ve diğer istatistikî verileri mekânsal verilerle birlikte kullanarak coğrafi bilgi sistemlerinde harita çıktılarını oluşturmuşlardır.

Bulut ve Aslan (2022)'ın kentlerin yönetilmesinde kullanılan kent bilgi sistemlerine coğrafi bilgi sistemleri ve açık veri portalları aracılığıyla göç verilerinin entegre edilmesinin işlevselliği tartışılmıştır. Çalışma kapsamında küresel ölçekte göç verilerini mekânsal olarak kamuya sunmayı hedefleyen Migration Data Portal ve Kanada'nın bir kentinde kentlilerin kent yönetimine katılımını da sağlayan GeoHub adlı uygulamalar incelenmiştir. Sonuç olarak akıllı kent uygulamaları aracılığıyla göç verileri irdelendiğinde kent yönetimlerinin göç akışlarına ve göçmenlere yönelik üretecekleri politikaları mekânsal olarak öngörebilecekleri kanısına varılmıştır.

Şahap (2014) uzaktan algılama ve coğrafi bilgi sistemlerini kullanarak Şanlıurfa'nın şehirselleşmesini ve arazi kullanımını incelediği yüksek lisans tezinde şehirselleşmenin uzun yıllar boyunca şehrin verimli toprakları olan Harran Ovası'na gelişiminin engellendiğini tespit etmiştir. Bu durum Şanlıurfa için tarımsal üretimin önemini belirli bir ölçüde kavrandığını, şehrin ekonomisi için önemli bir payı olduğunu göstermektedir. Ancak son dönemlerde yapılan kamu yatırımlarının Harran Ovası'na doğru olduğu anlaşılmış, bu yatırımların yerleşim alanları için çekici güç haline gelebileceği tartışılmıştır.

Şahinalp (2019) tarafından 4. Uluslararası GAP Sosyal Bilimler Kongresi'nde sunulan araştırmada Suruç il merkezinde ikamet edip farklı şehirlerdeki tarımsal üretime katılmak üzere yaşanan mevsimlik göç incelenmiştir. Yaşanan tarımsal iş gücü göçünün nedenlerini, göç eden nüfus miktarını, göç edilen alanları ve bu alanlarda karşılaşılan sorunları ortaya koymak amaçlanmıştır. Çalışma Suruç ilçe merkezindeki mahallelerin muhtarları ve tarımsal amaçlı göç eden ailelerle yapılan görüşmeler sonucu elde edilen veriler kullanılarak hazırlanmıştır. Çalışmanın sonucunda Suruç Ovası'nın GAP kapsamında sulanmaya başlanmasına rağmen, kalifiye işçilerin yeterli toprağa sahip olmaması, kazanılan ücretlerin düşük olması, tarımdaki modernizasyonla birlikte iş gücüne olan ihtiyacın azalması gibi nedenlerden dolayı aileleri tarımsal faaliyetlere katılmak üzere göç etmeye sevk ettiği ortaya konmuştur. Ayrıca yapılan mekânsal

çalışma sonucunda ailelerin Ege, Marmara, İç Anadolu, Karadeniz, Akdeniz gibi pek çok bölgenin illerine göç ettiği tespit edilmiştir.

3. MATERYAL VE YÖNTEM

Çalışmaya başlanırken yapılan literatür taramasının ardından, 2018 yılında YER-SİS projesi kapsamında iş gücü hareketini tespit etmeye yönelik uygulanan anket çalışmasına ait veriler kullanılmıştır. Elde edilen veriler kişilerin ikamet ettikleri illerden, tarımsal üretimde çalışmak üzere hangi il veya ilçelere gittikleri bilgisini sunmaktadır.

YER-SİS projesinin çözüm ortağı Başarsoft Bilgi Teknolojileri A.Ş.'den elde edilen, tarım sektöründe istihdam edilen ve tarımsal üretime katılım göstermek amacıyla yer değişikliği yaşayan nüfusa ilişkin veriler kullanılarak çalışma yapılmıştır. Kullanılan verilere dayanılarak Şanlıurfa ilinin tarımsal iş gücü bakımından önemli bir noktada olduğu anlaşılmıştır. Bu çalışmada Şanlıurfa ilinde ikamet eden nüfusun il içi ve il dışı hareketleri incelenmiştir.

Veriler ilçe bazlı olarak ele alınmış, hareket eden iş gücünün il genelinde tarım sektöründe istihdam edilen iş gücüne oranı hesaplanarak tematikleştirilmiştir. Çalışma Mapinfo Pro kullanılarak gerçekleştirilmiştir.

4. ARAŞTIRMA BULGULARI

Çalışma kapsamında kullanılan verilerden öncelikli olarak tarım, turizm ve inşaat sektörlerinde istihdam edilen iş gücünün Şanlıurfa'ya gelen ve Şanlıurfa'dan giden kısımları tespit edilmiştir. Bu verilere göre Şanlıurfa'ya toplam 33.395 kişi bahsi geçen sektörlerde çalışmak üzere gelirken, 202.196 kişi ise yine bu sektörlerde çalışmak üzere Şanlıurfa'dan gitmektedir. Şanlıurfa'ya gelen ve Şanlıurfa'dan giden iş gücü verileri ilçeler baz alınarak, ilçelerin nüfuslarıyla oranlanmıştır. Tablo 1'de yer alan verilere göre Ceylanpınar ilçesi iş gücü göçü almazken, %13.17 ile Bozova ilçesi en yüksek göçü almaktadır. Tablo 2'ye göre ise %0.86 ile Karaköprü ilçesi en az iş gücü göçü veren ilçe iken, Harran %28.5 ile en çok iş gücü göçü veren ilçedir.

Tablo 1: Şanlıurfa'ya gelen iş gücünün nüfusa oranı

İlçe	Gelen İş Gücü (%)
AKÇAKALE	1.14
BİRECİK	1.92
BOZOVA	13.17
CEYLANPINAR	0.00
EYYÜBİYE	0.42
HALFETİ	2.36
HALİLİYE	1.01
HARRAN	0.65
HİLVAN	3.29
KARAKÖPRÜ	1.77
SİVEREK	2.19
SURUÇ	2.53
VİRANŞEHİR	0.90

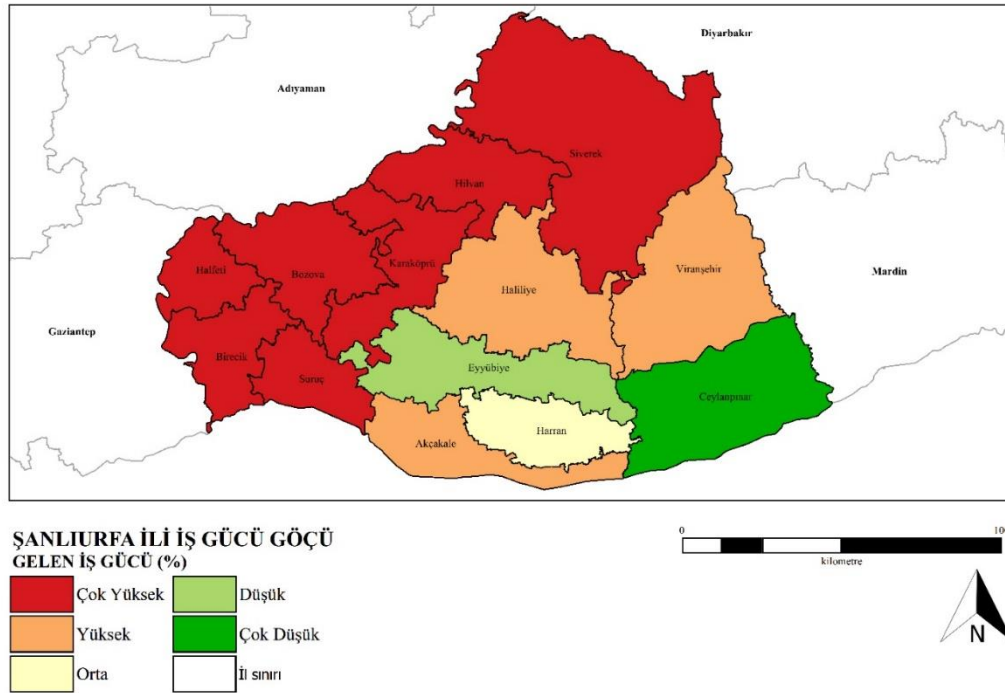
Tablo 2: Şanlıurfa'dan giden iş gücünün nüfusa oranı

İlçe	Giden İş Gücü (%)
AKÇAKALE	14.00
BİRECİK	4.02
BOZOVA	5.38
CEYLANPINAR	10.76
EYYÜBİYE	11.94
HALFETİ	5.11
HALİLİYE	4.00
HARRAN	28.50
HİLVAN	5.97
KARAKÖPRÜ	0.86
SİVEREK	13.91
SURUÇ	6.69
VİRANŞEHİR	15.16

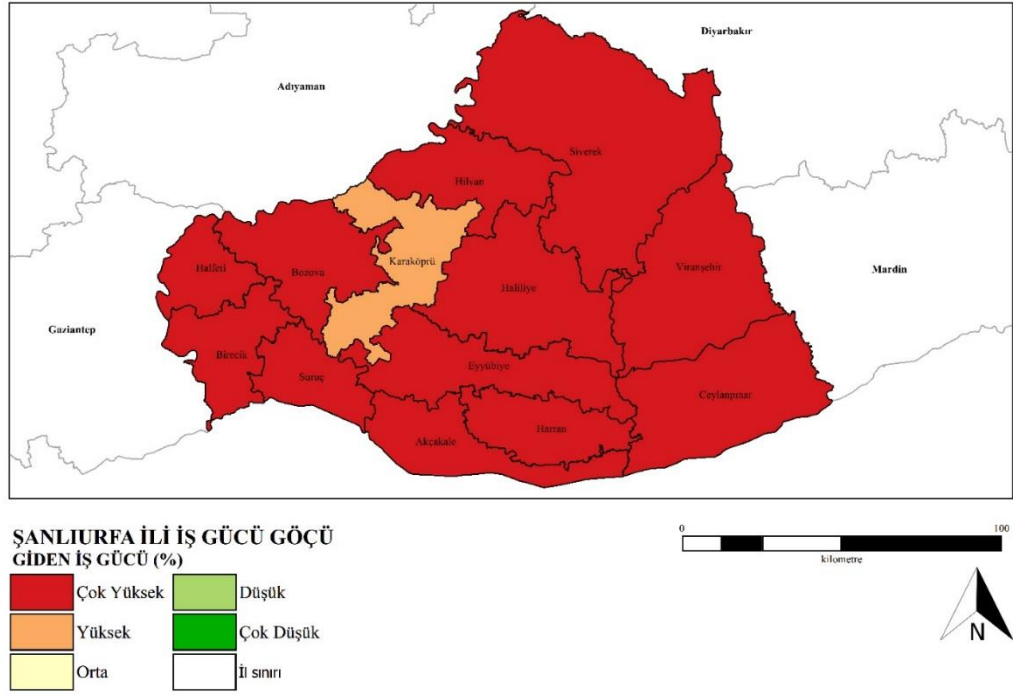
Şanlıurfa'ya bağlı ilçelere gelen ve ilçelerden giden iş gücü oranları tablo 3'teki oranlara göre gruplandırılarak tematik harita oluşturulmuştur. Şekil 1'e göre Ceylanpınar ilçesi çok düşük yoğunlukta göç alırken Eyyübiye düşük, Harran ise orta yoğunlukta göç almaktadır. Haliliye, Viranşehir ve Akçakale yüksek, Siverek, Hilvan, Karaköprü, Bozova, Halfeti, Birecik ve Suruç çok yüksek oranlarda iş gücü göçü almaktadır (Şekil 1). Giden iş gücü göçünü gösteren harita incelendiğinde ise Şanlıurfa'nın Karaköprü ilçesinin yüksek, diğer tüm ilçelerin ise çok yüksek oranda iş gücü göçü vermektedir (Şekil 2).

Tablo 3: İş gücü oranlarının gruplandırılması

Kategori	Aralık (%)
Çok Yüksek	1.25<
Yüksek	0.75-1.25
Orta	0.5-0.75
Düşük	0.25-0.5
Çok Düşük	0-0.25



Şekil 1: Şanlıurfa iline gelen iş gücü



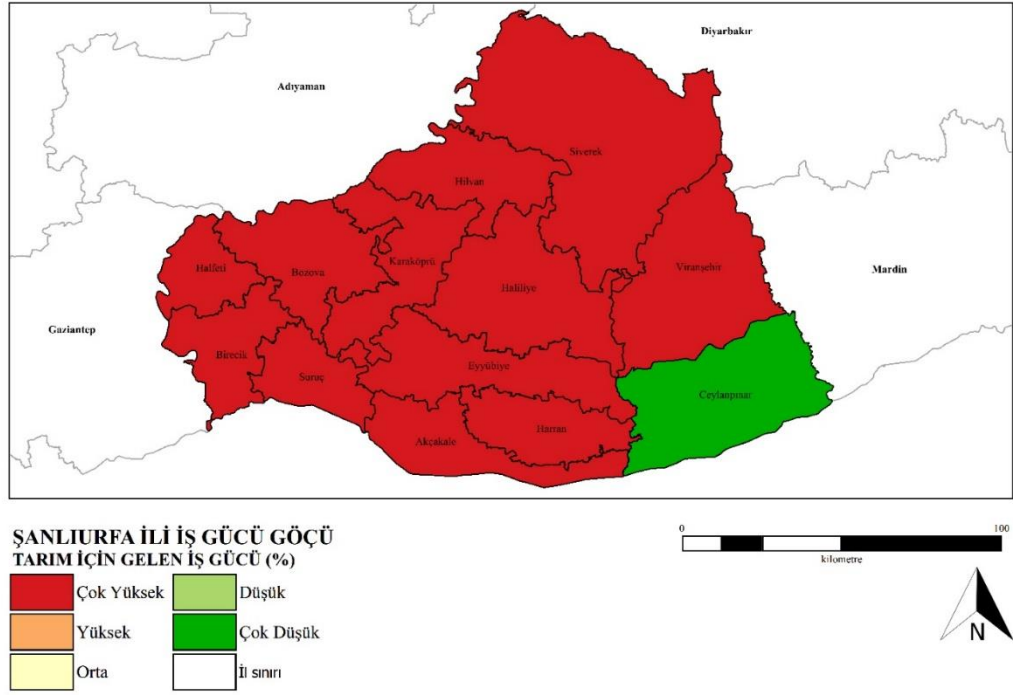
Şekil 2: Şanlıurfa ilinden giden iş gücü

Çalışma kapsamında Şanlıurfa iline bağlı ilçelerin tarım sektöründeki konumları irdelenmek istendiği için ilçelere tarım sektöründe çalışmak üzere gelen ve ilçelerden aynı amaç doğrultusunda giden iş gücü tespit edilmiştir. Tarım sektörü için gelen ve giden iş gücü, toplam gelen ve giden iş gücüne oranlanmıştır. Elde edilen sonuçlar tablo 4'teki gibi gruplandırılmış ve tematik haritaları oluşturulmuştur.

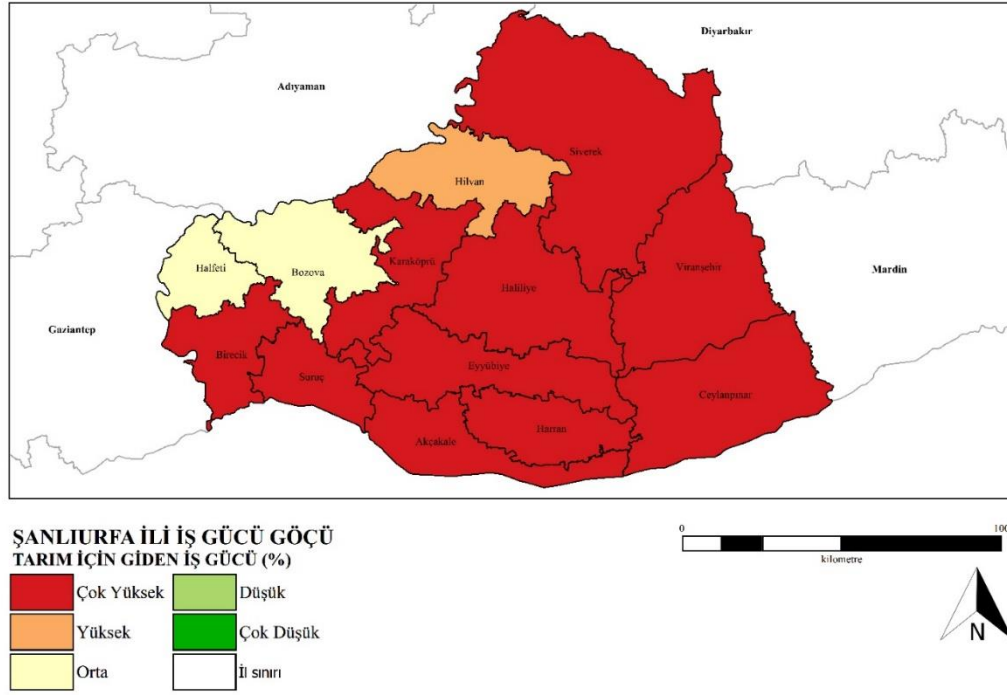
Tablo 4: İş gücü göçü oranlarının gruplandırılması

Kategori	Aralık (%)
Çok Yüksek	80-100
Yüksek	60-80
Orta	40-60
Düşük	20-40
Çok Düşük	0-20

Şekil 3'te yer alan Şanlıurfa'ya bağlı ilçelere tarım sektöründe çalışmak üzere gelen iş gücünü gösteren harita incelendiğinde Ceylanpınar dışında kalan tüm ilçelere çok yüksek yoğunlukta iş gücü akışı olduğu görülmektedir. Şanlıurfa ilçelerinden tarım sektöründe çalışmak üzere giden iş gücünü gösteren harita ise yine ilçelerin çoğunluğunun çok yüksek oranlarda iş gücü verdiği görülmektedir (Şekil 4). Hilvan ilçesi yüksek, Halfeti ve Bozova ilçeleri ise düşük oranlarda iş gücü göçü vermektedir.



Şekil 3: Şanlıurfa iline tarım amaçlı gelen iş gücü



Şekil 4: Şanlıurfa ilinden tarım amaçlı giden iş gücü

Çalışmanın bir sonraki aşamasında Şanlıurfa iline bağlı ilçelere tarımsal istihdam için gelen ve giden iş gücü, akışın yaşandığı illere göre düzenlenmiş ve ilçelerin aldığı ve verdiği toplam tarımsal iş gücüne oranlanmıştır. Tablo 5’te yer alan gruplandırma ölçütüne göre gruplandırılmış ve elde edilen veriler her ilçe için ayrı ayrı ele alınmış ve haritalandırılmıştır. Tablo 4’te yer alan ölçütlere ek olarak, göç hareketliliği yaşanmayan iller için “Göç Yok” ölçütü eklenmiştir.

Akçakale ilçesi tarım sektöründe çalışmak üzere yalnızca Şanlıurfa içerisinde çok yüksek oranda iş gücü almaktayken (Şekil 5), Anadolu’nun farklı ilçelerine çok düşük oranlarda iş gücü göçü vermektedir. Yüzde 0-20 aralığında İstanbul, İzmir, Antalya, Eskişehir, Ordu, Adana gibi 21 ile çok düşük oranlarda, Konya’ya ise düşük oranda iş gücü vermektedir (Şekil 6).

Şekil 7 ve şekil 9’da yer alan haritalara göre, Birecik ve Bozova’ya gelen tarımsal iş gücü çok yüksek oranda Şanlıurfa içerisinde karşılanırken, çok düşük oranda Gaziantep’ten de iş gücü göçü gelmektedir. Birecik’te ikamet edip, ikamet adresleri dışına tarım sektörü için giden iş gücü incelendiğinde Gaziantep ve Şanlıurfa’ya düşük, içerisinde İstanbul, Mersin, Kırşehir, Adana gibi illerin bulunduğu 11 ile ise çok düşük oranlarda göç vermektedir (Şekil 8). Şekil 10’da yer alan Bozova ilçesinin verdiği tarımsal iş gücünü gösteren harita incelendiğinde Şanlıurfa’dan düşük, İstanbul,

Ankara, Ordu, Antalya, Adana gibi illerin de içinde bulunduğu 9 il çok düşük oranlarda tarımsal iş gücü göçü vermektedir.

Ceylanpınar ilçesine tarımsal üretimde bulunmak üzere gelen iş gücü bulunmamaktadır (Şekil 11). Aynı zamanda Ceylanpınar Bursa'ya düşük, İstanbul, Manisa, Ordu, Eskişehir, Mersin, Malatya gibi 13 ile çok düşük yoğunlukta iş gücü göçü vermektedir (Şekil 12).

Şanlıurfa'ya bağlı ilçelerden Eyyübiye, Halfeti, Harran, Hilvan ve Viranşehir yalnızca Şanlıurfa içerisinde çok yüksek oranlarda tarımsal iş gücü almaktadır (Şekil 13, 15, 19, 21, 29). Giden tarımsal iş gücü verilerini gösteren haritalara göre ise Eyyübiye 27 ile çok düşük oranda iş gücü göçü vermektedir (Şekil 14). Halfeti Antalya, Gaziantep ve Şanlıurfa'nın diğer ilçelerinde çok düşük, Adana'ya ise çok yüksek oranda tarımsal iş gücü vermektedir (Şekil 16).

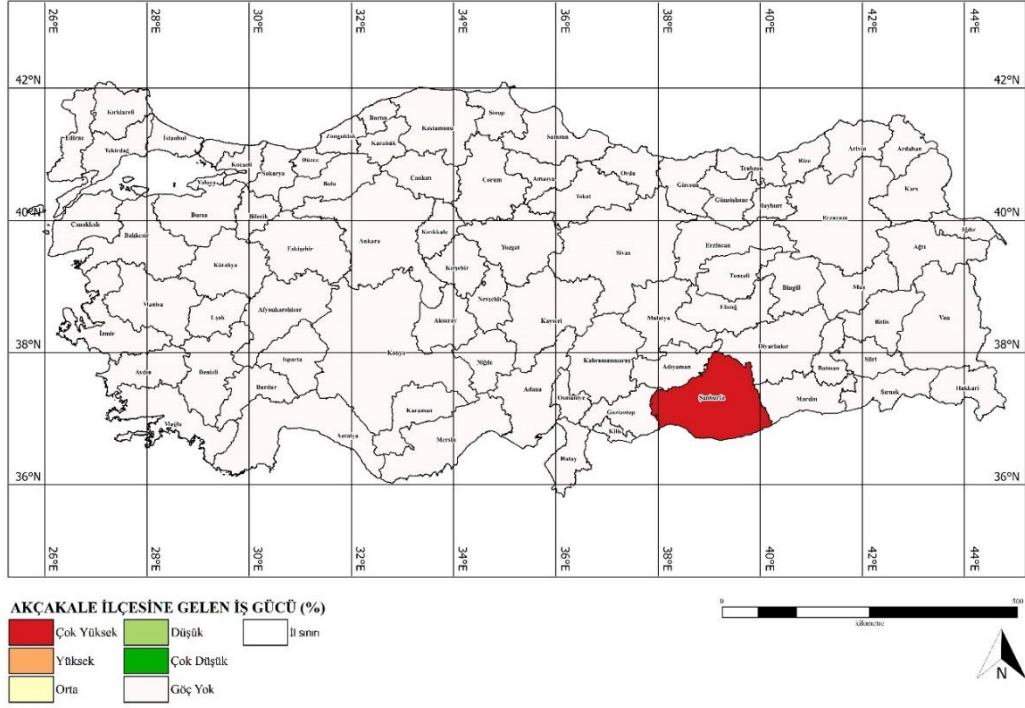
Haliliye ilçesine gelen tarımsal iş gücünü gösteren şekil 17 incelendiğinde, ilçenin Eskişehir, Konya ve Ankara'dan çok düşük oranda göç aldığı, il içerisinde ise çok yüksek oranda iş gücü akışı yaşandığı anlaşılmaktadır. Şekil 18'e göre ise Haliliye ilçesinde ikamet eden ve tarım sektöründe istihdam edilen iş gücü, düşük oranda Eskişehir, Ankara ve Konya'ya, çok düşük oranlarda ise İstanbul, İzmir, Manisa, Düzce, Kastamonu, Antalya, Malatya gibi Türkiye'nin her bölgesinden illerin bulunduğu 22 ile gitmektedir.

Şekil 20'de yer alan Harran'ın verdiği iş gücü göçünü gösteren harita da Harran'ın diğer ilçelerde olduğu gibi Türkiye'nin her bölgesine iş gücü göçü verdiğini göstermektedir. Konya'ya düşük, Bursa, Eskişehir, Muğla, Antalya, Trabzon, Malatya Diyarbakır gibi 22 ile çok düşük oranlarda iş gücü göçü verdiği görülmektedir. Hilvan ise Yozgat'a düşük yoğunlukta, Eskişehir, Ankara, Ordu, Giresun, Kayseri, Adana, Malatya ve Şanlıurfa'nın diğer ilçelerine çok düşük oranlarda iş gücü göçü vermektedir (Şekil 22).

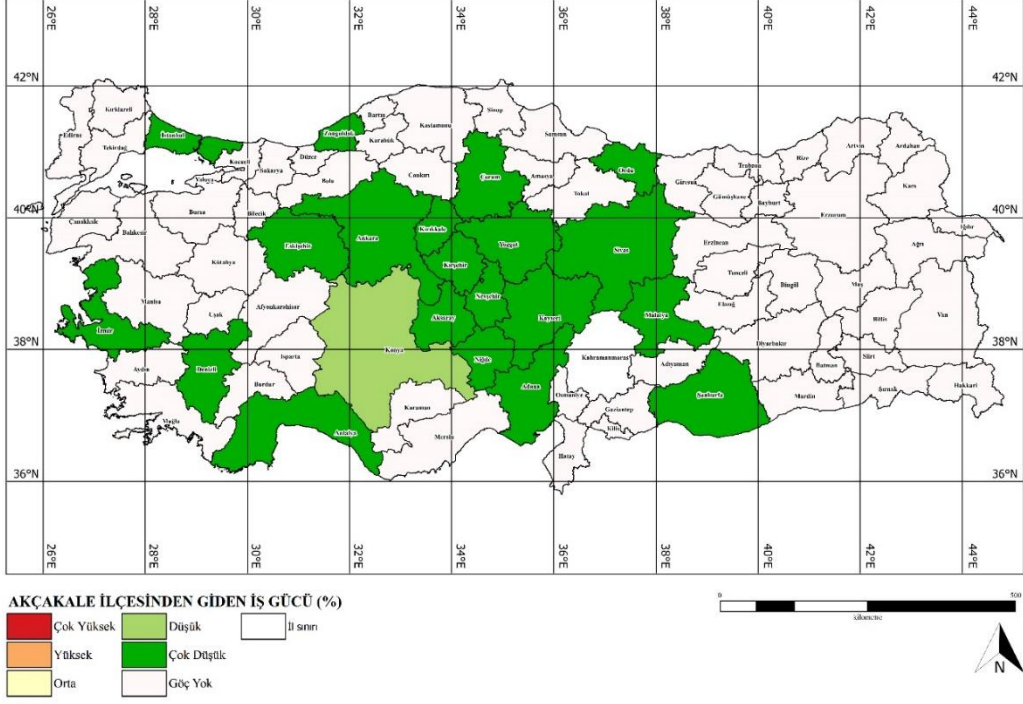
Karaköprü ilçesine gelen tarımsal iş gücünü gösteren şekil 23 incelendiğinde ise bu ilçedeki tarımsal iş gücü hareketliliğinin çok yüksek bir kısmının Şanlıurfa il sınırları içerisinde gerçekleştiği, Gaziantep'ten de çok düşük yoğunlukta iş gücü göçü aldığı görülmektedir. Buna karşılık Karaköprü'nün verdiği tarımsal iş gücü verilerine göre Şanlıurfa'nın diğer ilçelerine düşük, İzmir, Ankara, Eskişehir, Giresun, Antalya, Mersin, Adana, Osmaniye, Malatya, Kahramanmaraş ve Gaziantep'e çok düşük oranlarda iş gücü göçü vermektedir (Şekil 24).

Siverek ilçesi Sakarya ve Kayseri illerinden çok düşük, Şanlıurfa'nın diğer ilçelerinden ise çok yüksek oranlarda iş gücü göçü almaktadır (Şekil 25). Ancak Siverek Türkiye'nin 27 iline çok düşük, Ordu'ya ise düşük oranlarda tarımsal iş gücü sağlamaktadır (Şekil 26). Suruç'a tarım sektöründe çalışmak üzere gelen iş gücünün

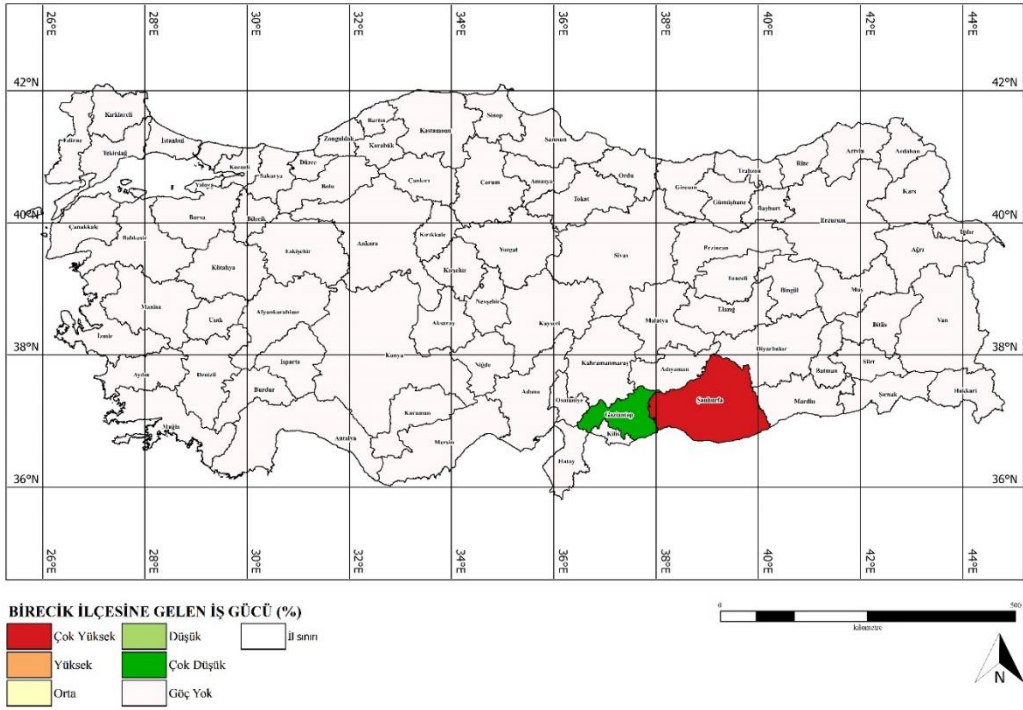
düşük orandaki kısmının Gaziantep'ten, yüksek orandaki kısmının ise Şanlıurfa'dan sağlandığı görülmektedir (Şekil 27). Suruç ilçesinden giden tarımsal iş gücünün akışı incelendiğinde ise Yozgat ve Adana'ya düşük yoğunlukta, İzmir, Manisa, Bursa, Zonguldak, Antalya, Ankara, Gaziantep gibi 13 ile ise çok düşük yoğunlukta göç olduğu görülmektedir (Şekil 28). Viranşehir'den giden tarımsal iş gücüne göre Konya düşük, 25 il ise çok düşük oranlarda iş gücü göçü vermektedir (Şekil 30).



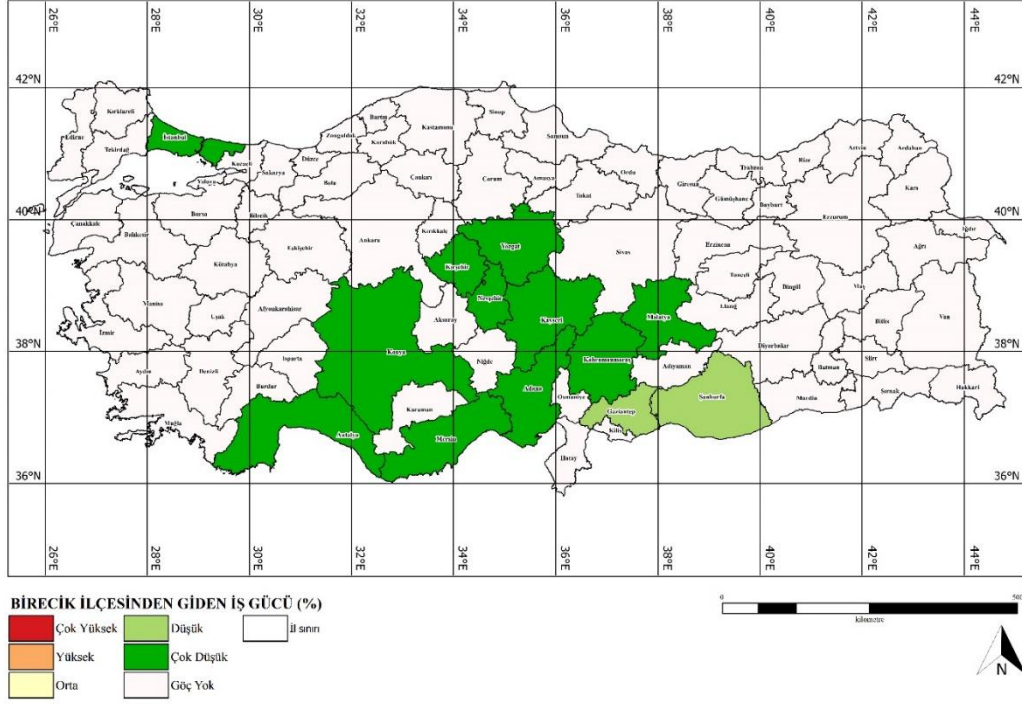
Şekil 5: Akçakale ilçesine gelen iş gücü



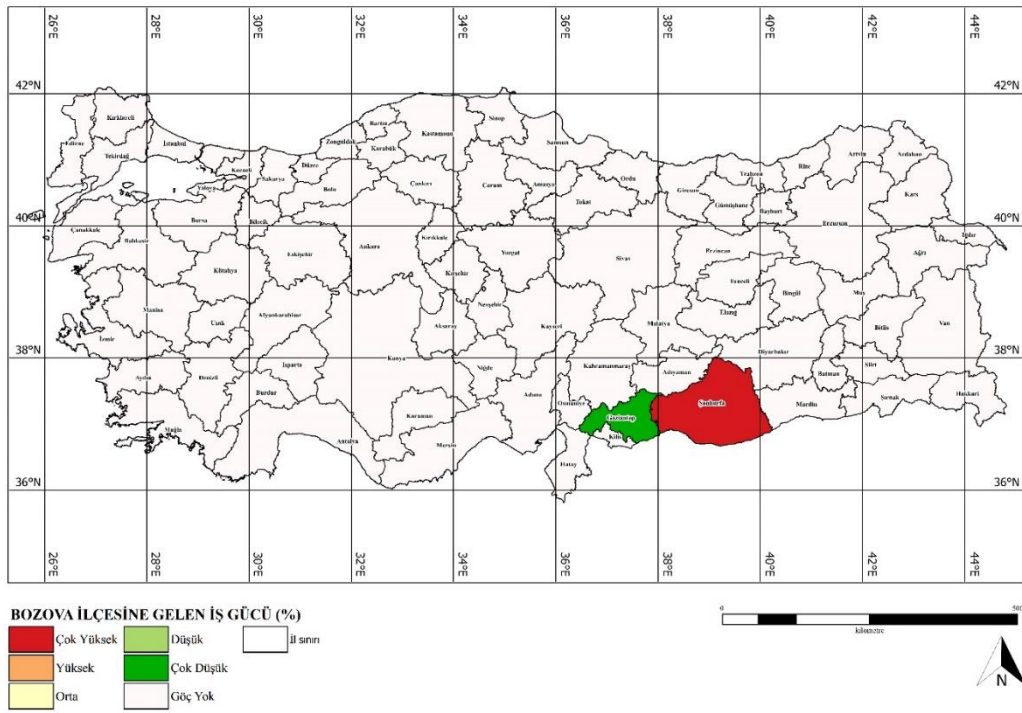
Şekil 6: Akçakale ilçesinden giden iş gücü



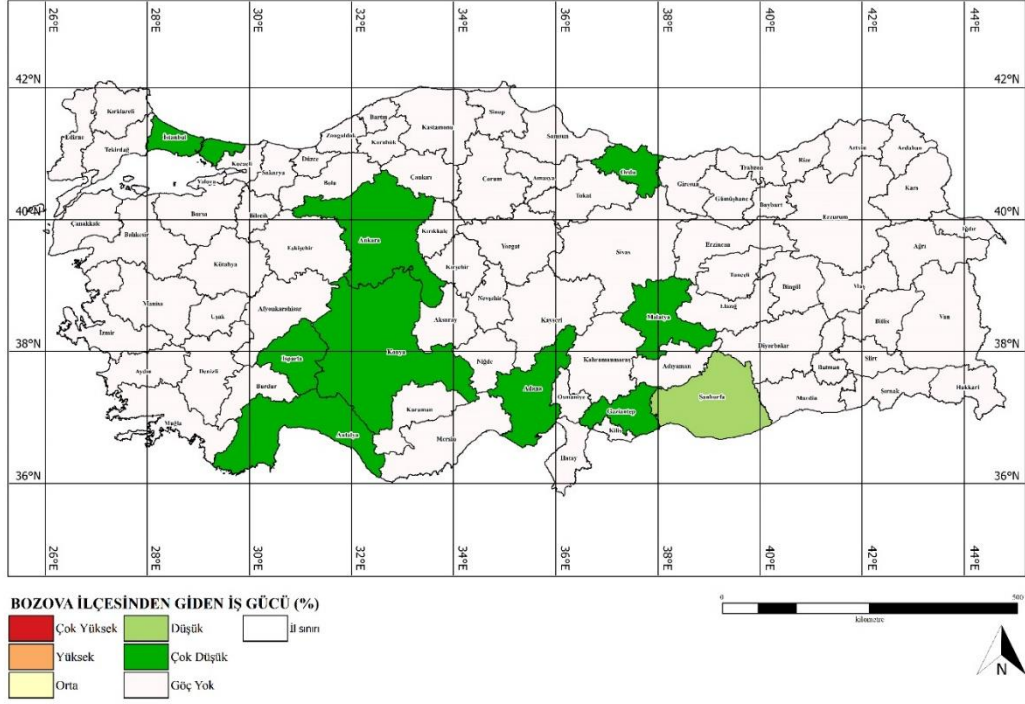
Şekil 7: Birecik ilçesine gelen iş gücü



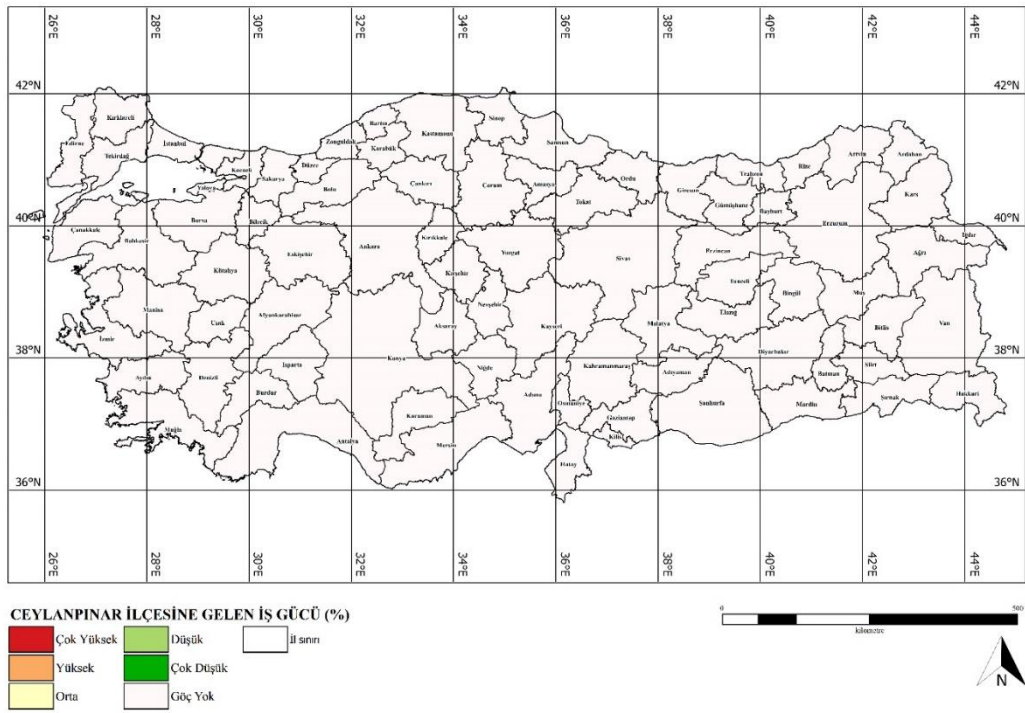
Şekil 8: Birecik ilçesinden giden iş gücü



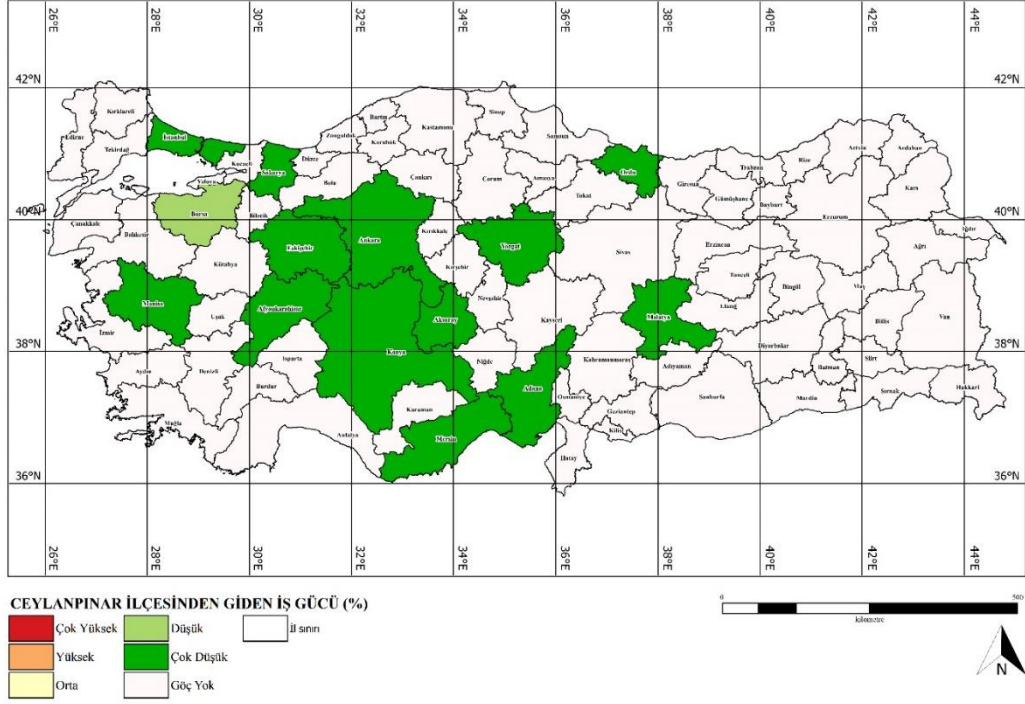
Şekil 9: Bozova ilçesine gelen iş gücü



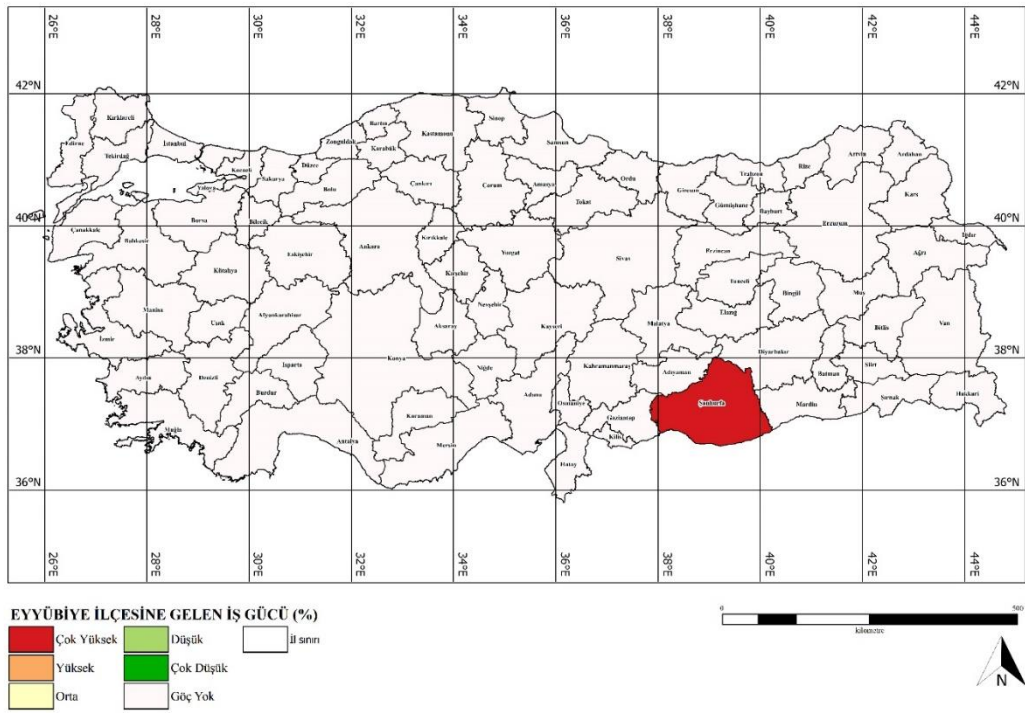
Şekil 10: Bozova ilçesinden giden iş gücü



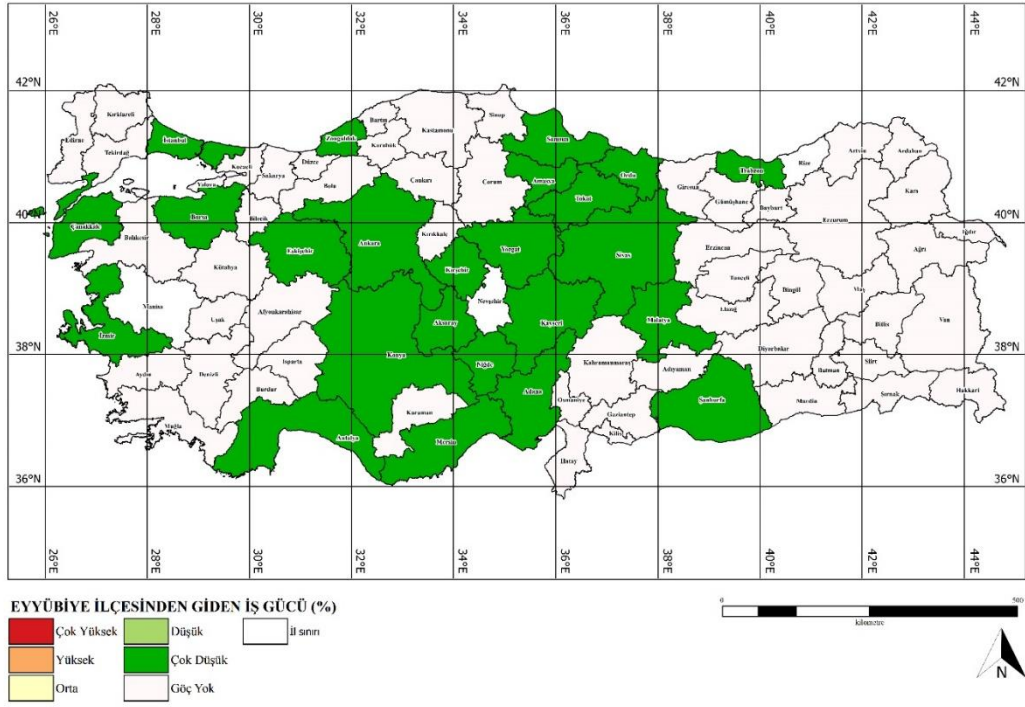
Şekil 11: Ceylanpınar ilçesine gelen iş gücü



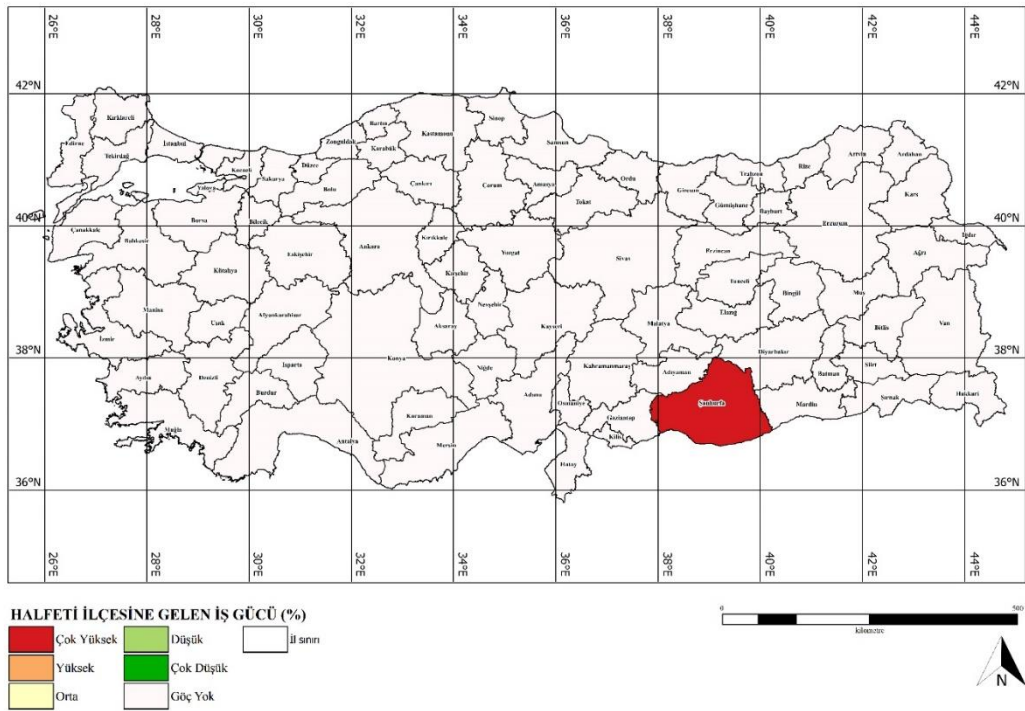
Şekil 12: Ceylanpınar ilçesinden giden iş gücü



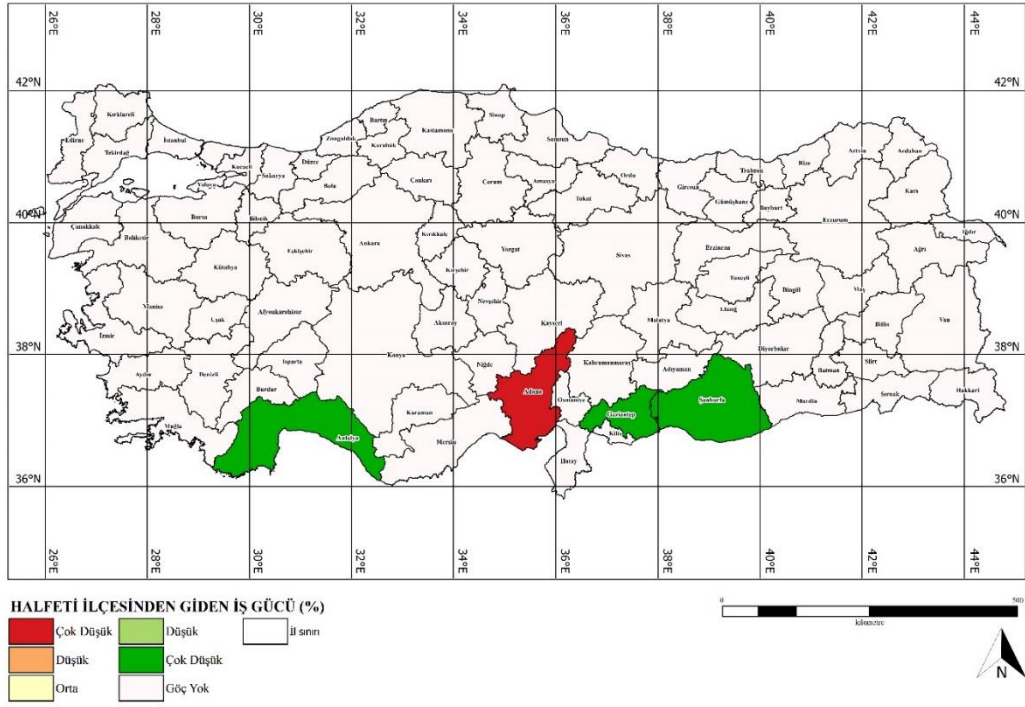
Şekil 13: Eyyübiye ilçesine gelen iş gücü



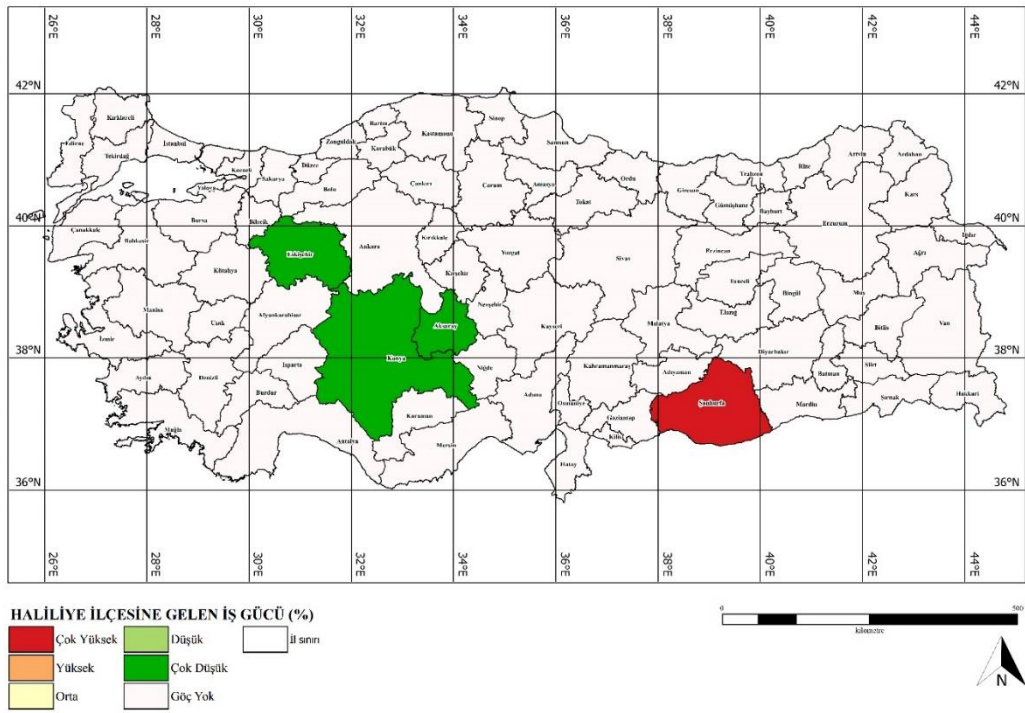
Şekil 14: Eyyübiye ilçesinden giden iş gücü



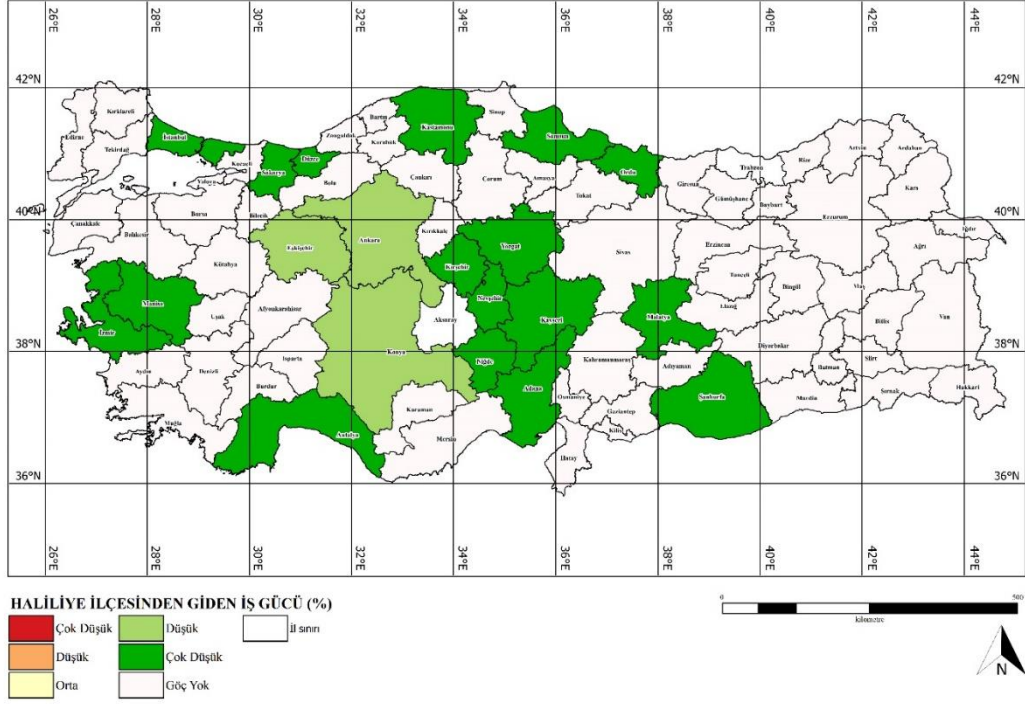
Şekil 15: Halfeti ilçesine gelen iş gücü



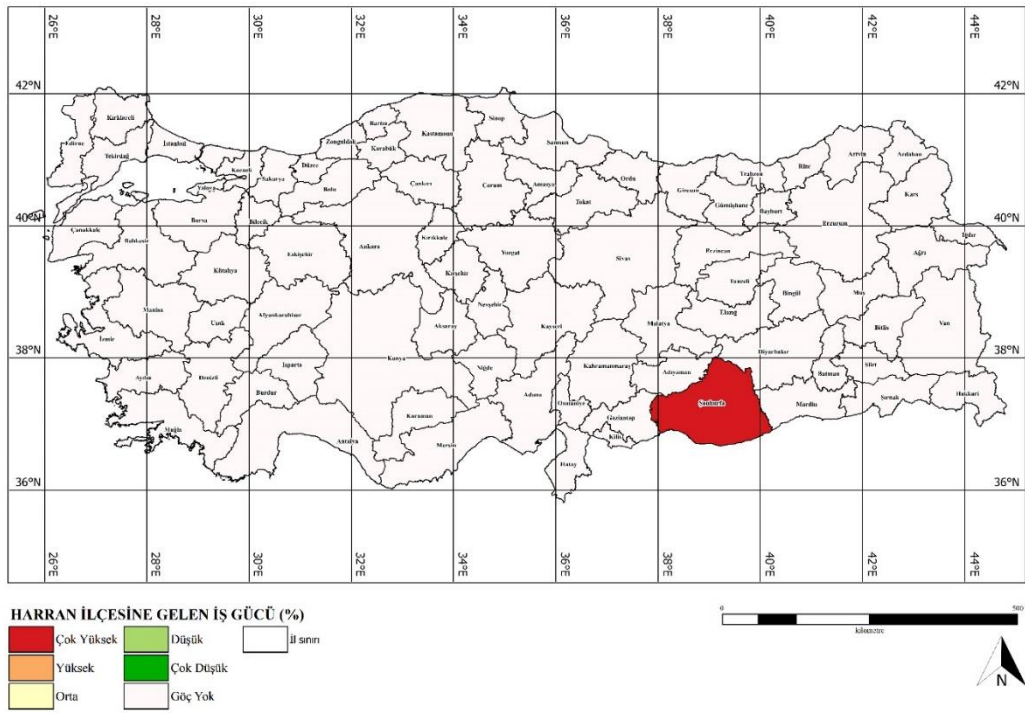
Şekil 16: Halfeti ilçesinden giden iş gücü



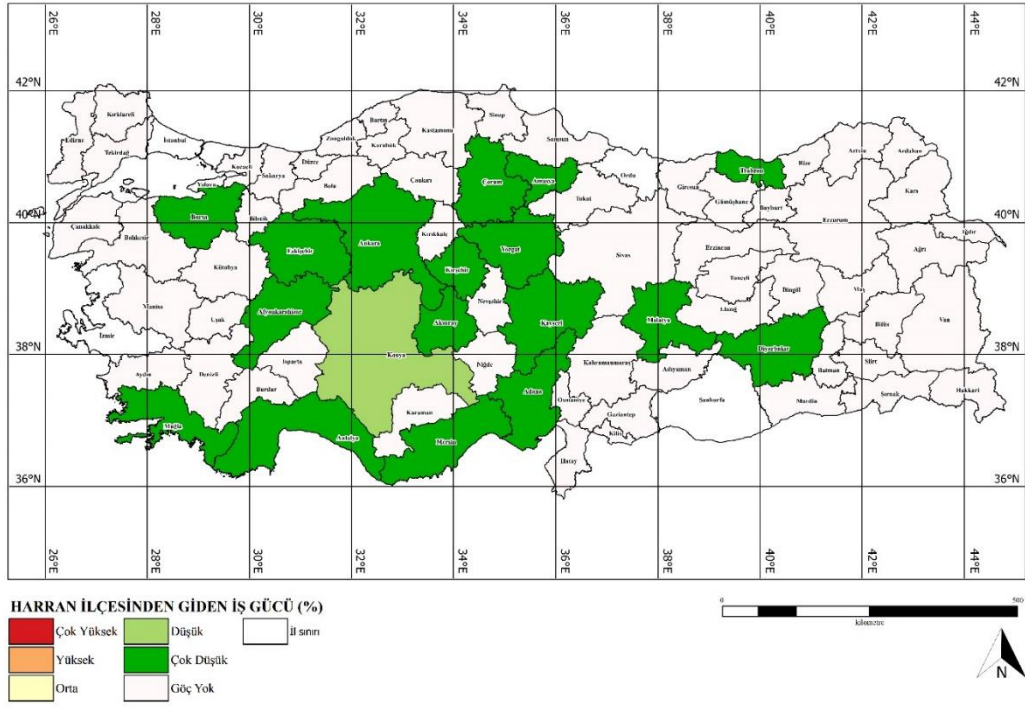
Şekil 17: Haliliye ilçesine gelen iş gücü



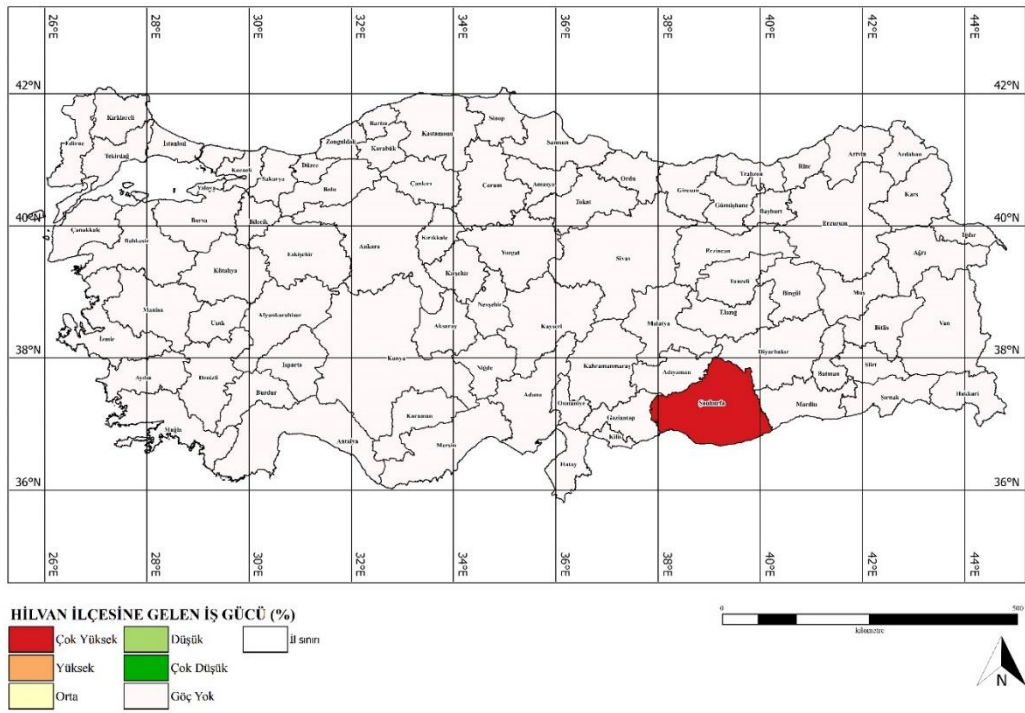
Şekil 18: Haliliye ilçesinden giden iş gücü



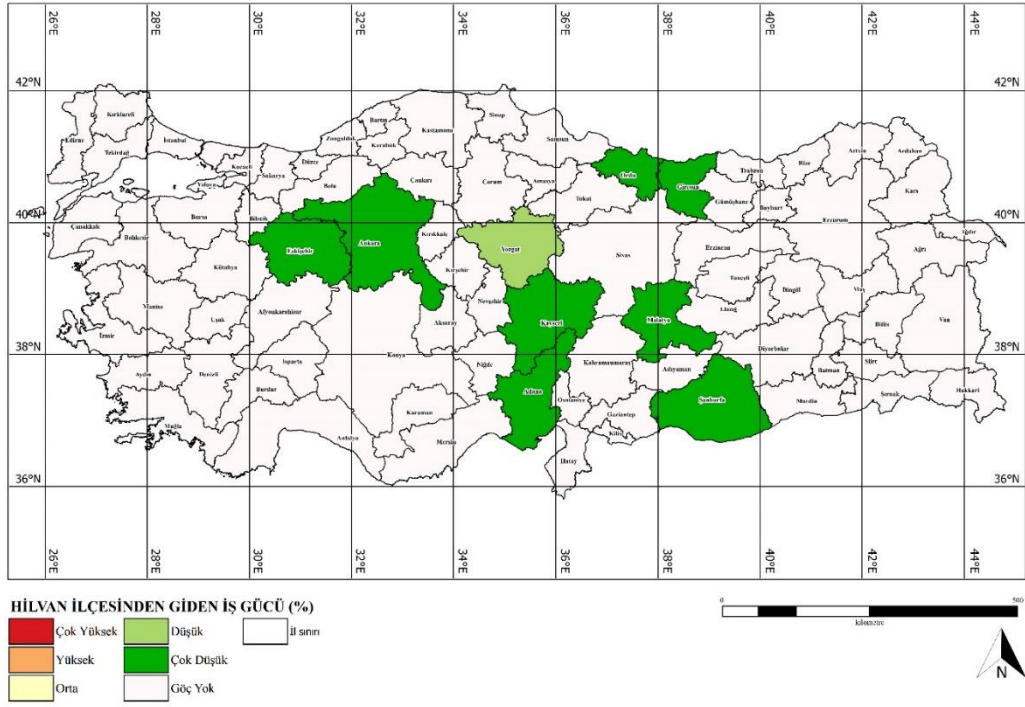
Şekil 19: Harran ilçesine gelen iş gücü



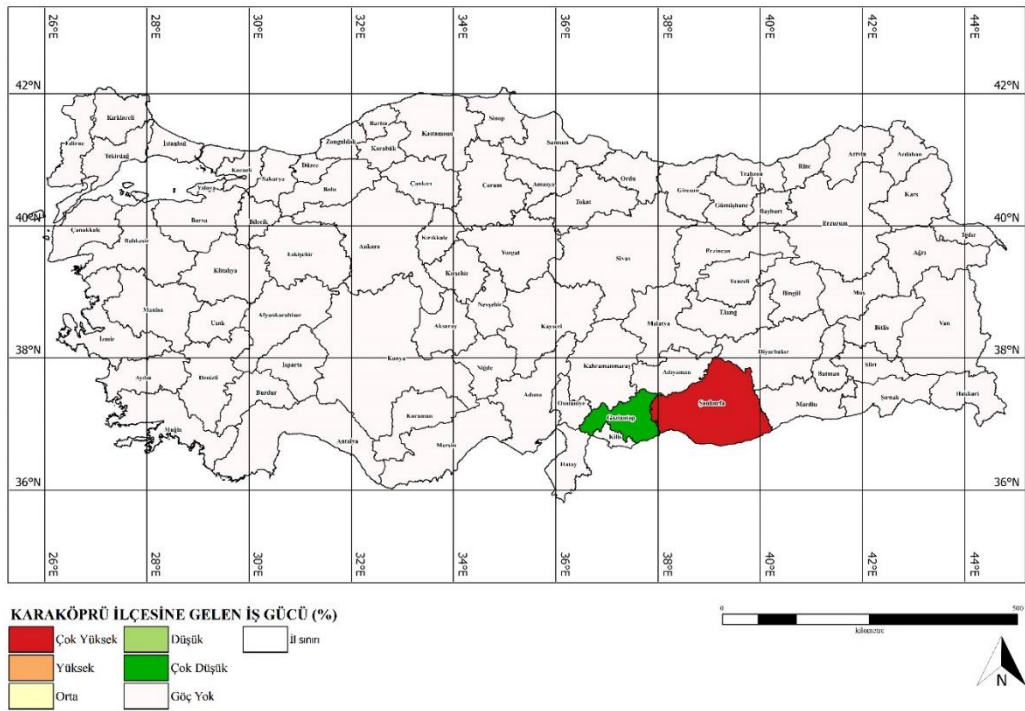
Şekil 20: Harran ilçesinden giden iş gücü



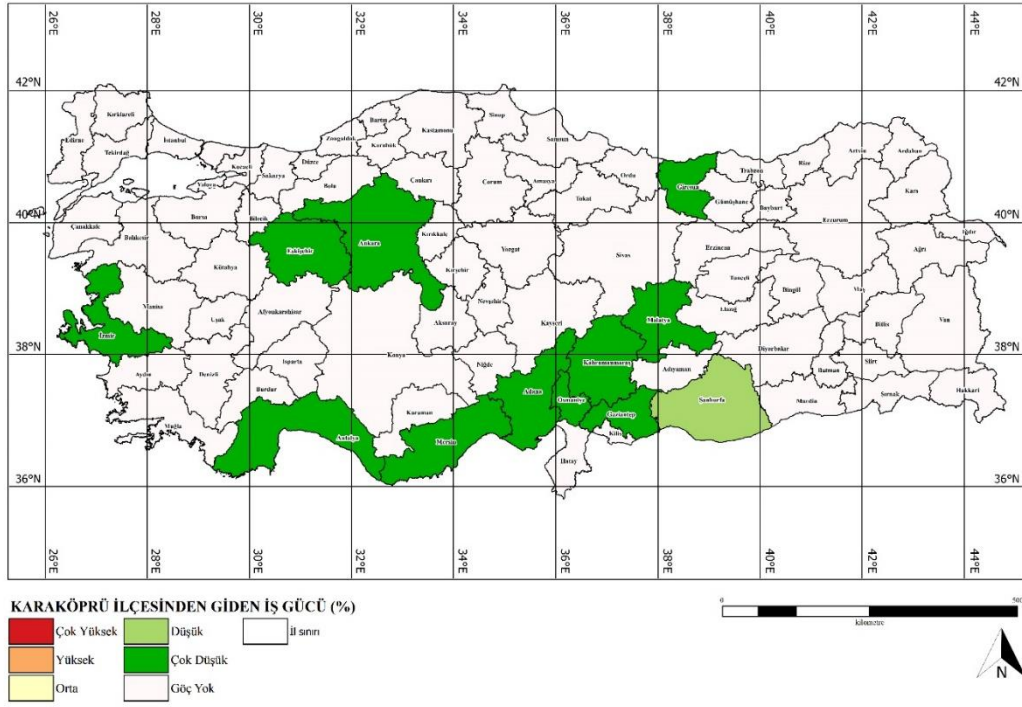
Şekil 21: Hilvan ilçesine gelen iş gücü



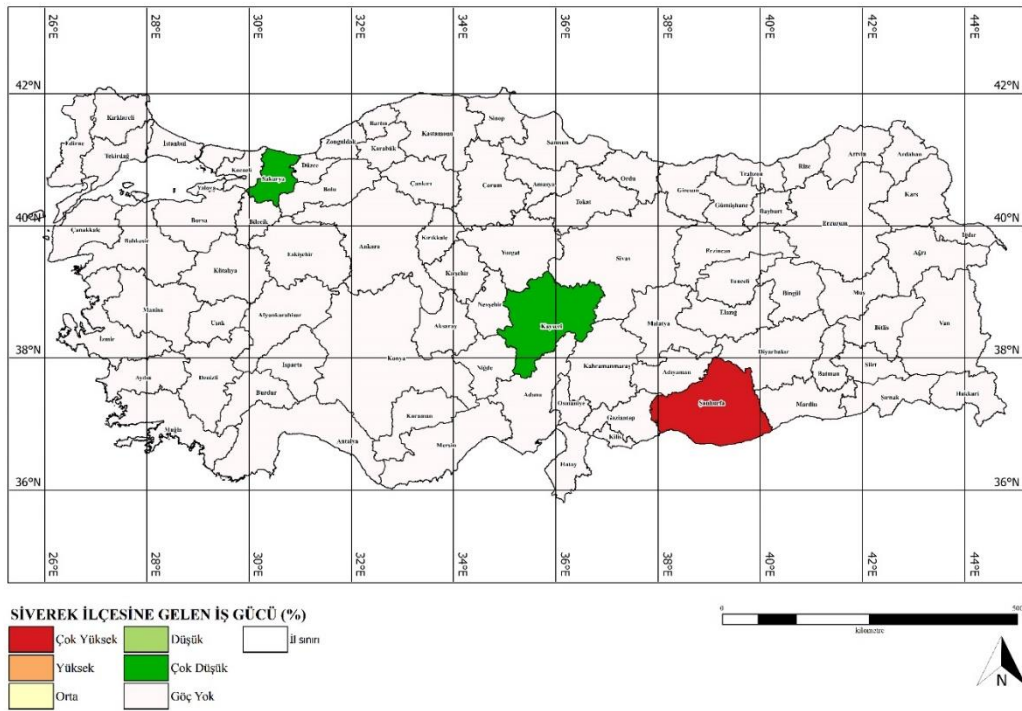
Şekil 22: Hilvan ilçesinden giden iş gücü



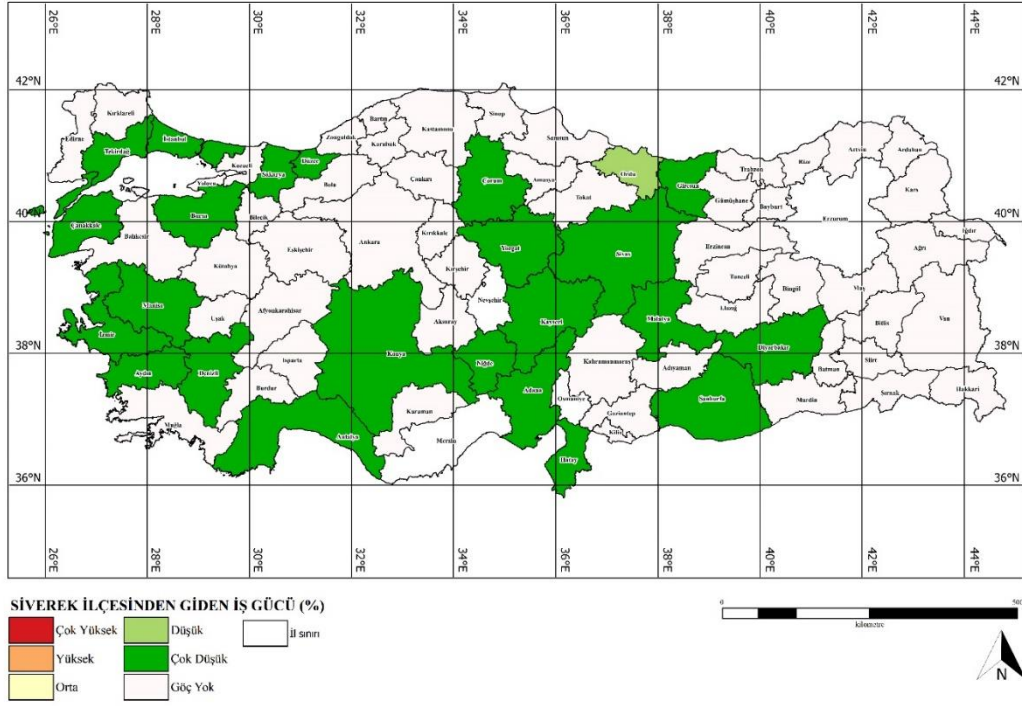
Şekil 23: Karaköprü ilçesine gelen iş gücü



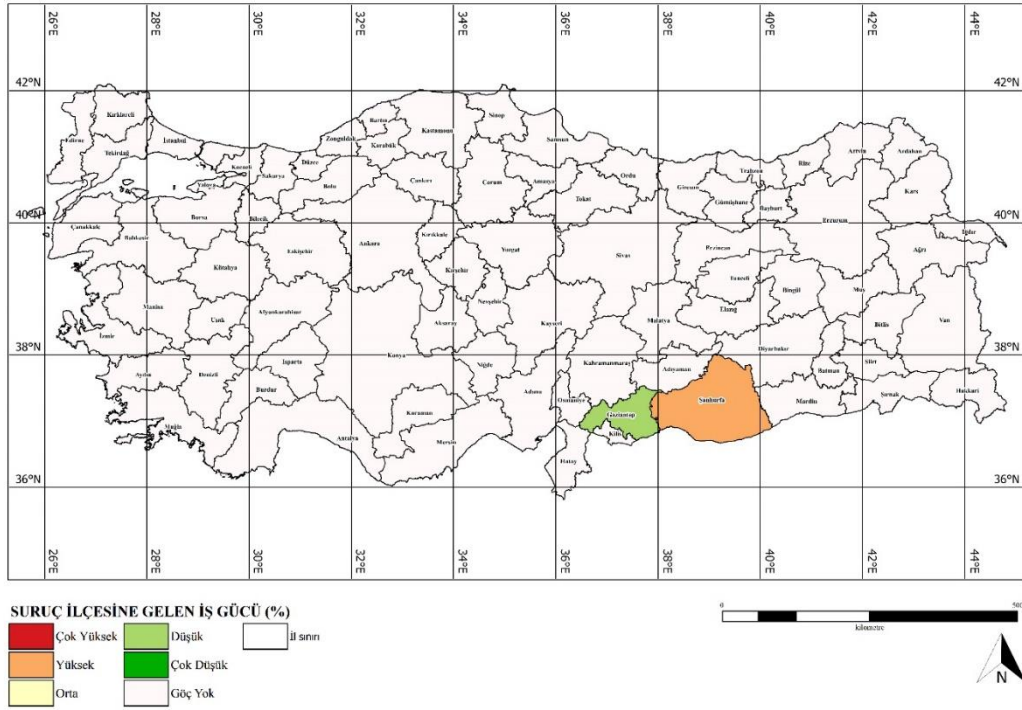
Şekil 24: Karaköprü ilçesinden giden iş gücü



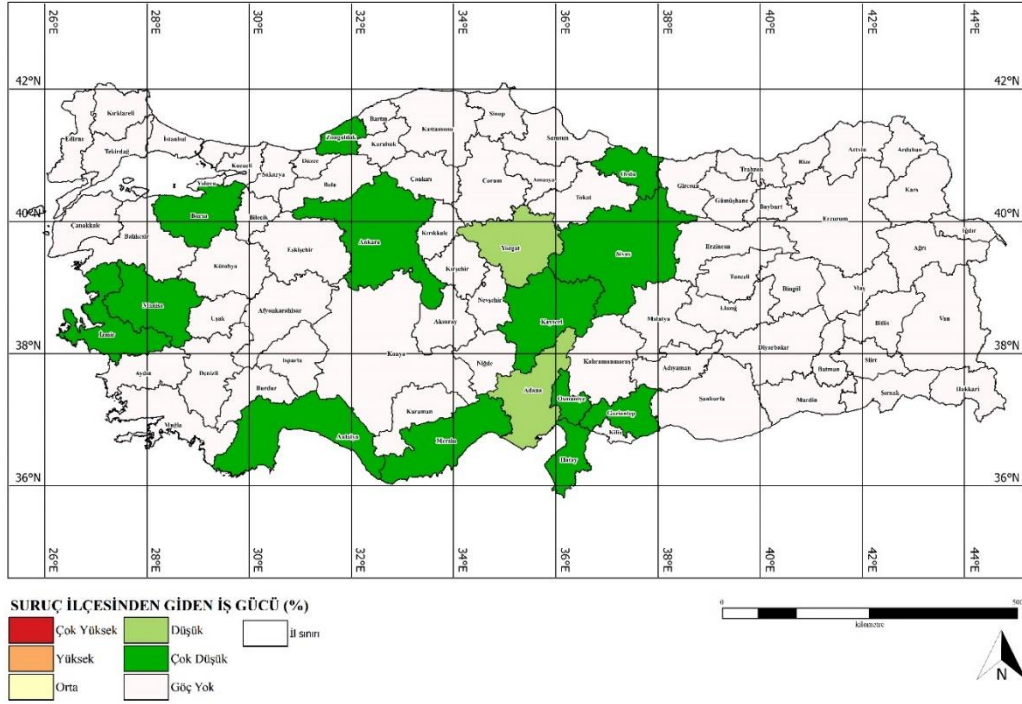
Şekil 25: Siverek ilçesine giden iş gücü



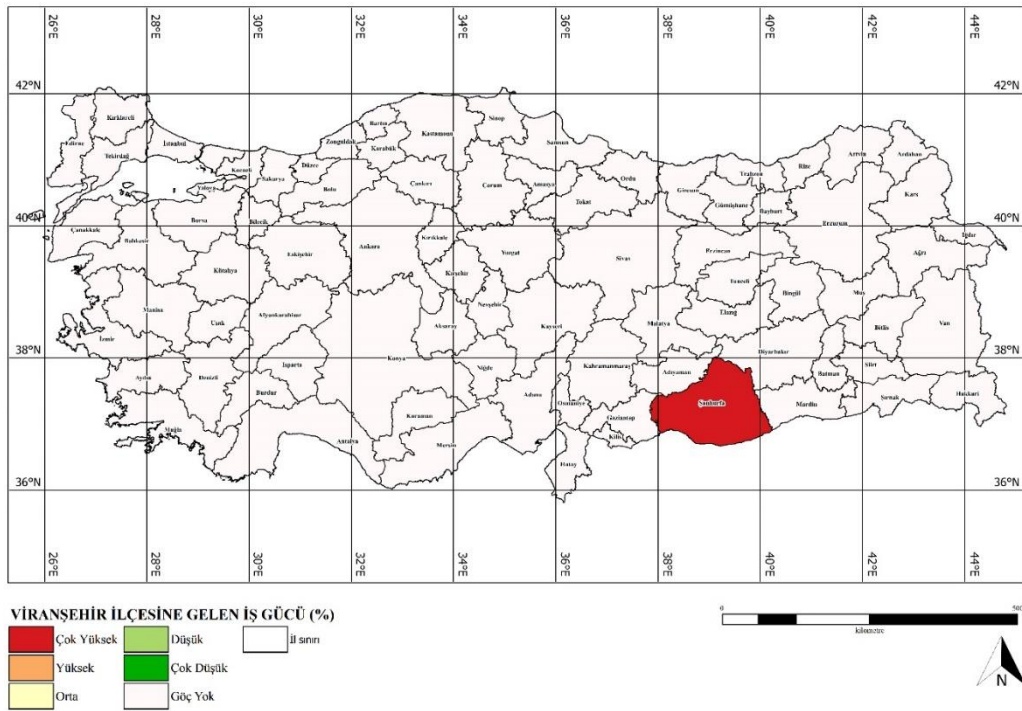
Şekil 26: Siverek ilçesinden giden iş gücü



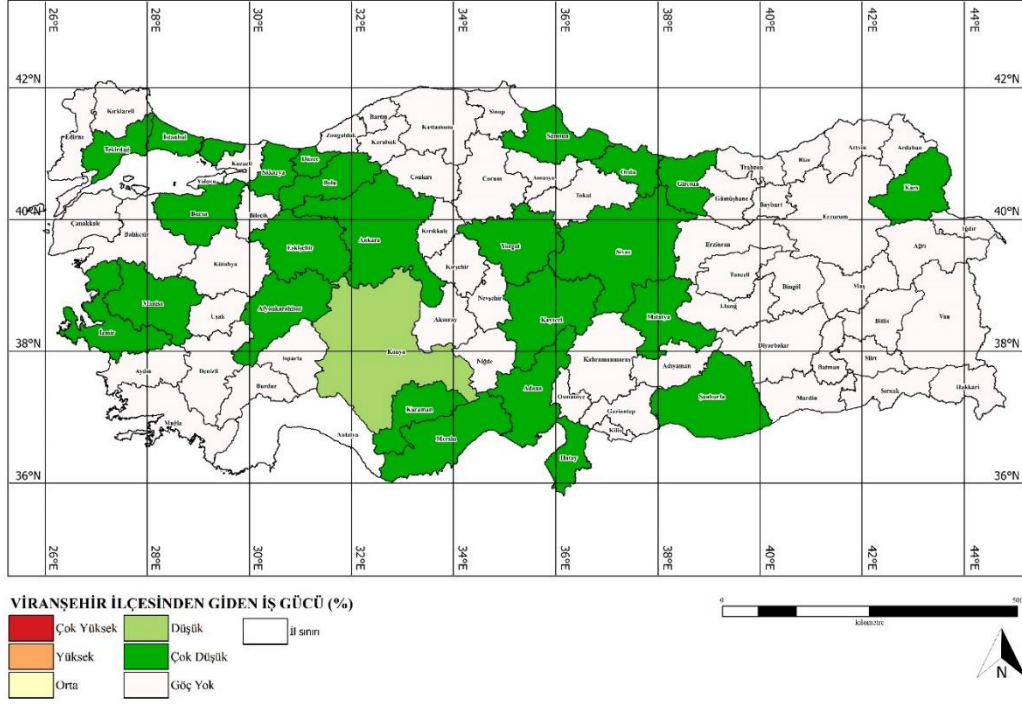
Şekil 27: Suruç ilçesine gelen iş gücü



Şekil 28: Suruç ilçesinden giden iş gücü



Şekil 29: Viranşehir ilçesine gelen iş gücü



Şekil 30: Viranşehir ilçesinden giden iş gücü

5. TARTIŞMA VE ÖNERİLER

Çalışma kapsamında ortaya koyulan bulgulara göre Şanlıurfa ili kendi içerisindeki tarım faaliyetlerini sürdürebilmek amacıyla çoğunlukla il içerisindeki nüfustan faydalanmaktadır. Yine de düşük miktarlarda da olsa başta Gaziantep olmak üzere Aksaray, Kayseri, Konya, Eskişehir, Sakarya gibi illerden tarımsal iş gücü göçü almaktadır.

Bunun yanı sıra Türkiye'nin çok büyük bir kısmına tarımsal iş gücü desteği verdiği görülmektedir. Özellikle İç Anadolu ve Akdeniz Bölgeleri başta olmak üzere; Ege, Marmara, Karadeniz, Doğu Anadolu Bölgeleri'nde bulunan pek çok ile tarımsal iş gücü akışı olduğu tespit edilmiştir.

Bu çalışmanın, ileriki dönemlerde tarımsal üretimde çalışan gezici iş gücü hakkında yapılacak olan diğer çalışmalara altlık oluşturabileceği düşünülmektedir.

KAYNAKÇA

I. O. M. Turkey. (2011). Göç terimleri sözlüğü. *Uluslararası Göç Örgütü (IOM)*. Erişim adresi: http://www.turkey.iom.int/documents/goc_terimleri_sozlugu.pdf

Bulut, Y., & Aslan, M. (2022). Göç Yönetiminde Akıllı Kent Uygulamalarının Rolü: Açık Veri ve Coğrafi Bilgi Sistemleri. *Dicle Üniversitesi İktisadi ve İdari Bilimler Fakültesi Dergisi*, 12(24), 135-148.

http-1. (tarih yok). GAP'ın Hedefleri, T.C. Sanayi ve Teknoloji Bakanlığı GAP Bölge Kalkınma İdaresi Başkanlığı: Erişim adresi: <http://www.gap.gov.tr/gap-in-hedefleri-sayfa-23.html>

Karaman, S., & Taşçıoğlu, Y. (2020). Mevsimlik Tarım İşçiliğinde Türkiye İş Kurumu Odaklı Yönetim Modeli. *Bursa Uludağ Üniversitesi Ziraat Fakültesi Dergisi*, 34(1), 225-236. Erişim adresi: <https://dergipark.org.tr/en/pub/bursauludagziraat/issue/54627/615517>

Kaya, Ç., & Yücel, B. (2022). Karmaşık Bir Sosyo-Ekolojik Afet Olarak Göç ve Göç Araştırmalarında CBS. *Afet ve Risk Dergisi*, 5(2), 380-394. doi:10.35341/afet.1086790

Orhan, F. (2017, 09 11). Erzincan'da Mevsimlik Gezici Tarım İşçiliği ve Yaşanan Sorunlara Yönelik Coğrafi Bir İnceleme. *Türk Coğrafya Dergisi*(69), 59-68. doi:10.17211/tcd.330920

Resmi Gazete. (2010). 24 Mart 2010 tarih ve 27531 sayılı "Mevsimlik Gezici Tarım İşçilerinin Çalışma ve Sosyal Hayatlarının İyileştirilmesi" konulu 2010/6 sayılı Başbakanlık Genelgesi. Ankara: Başbakanlık Mevzuatı Geliştirme ve Yayın Genel Müdürlüğü. Erişim adresi: <http://www.resmigazete.gov.tr>

Resmi Gazete. (2017). 2017/10001 sayılı Bakanlar Kurulu kararı. Ankara. Erişim adresi: <https://www.resmigazete.gov.tr/eskiler/2017/06/20170602-1.pdf>

Şahap, A. (2015). Uzaktan Algılama ve Coğrafi Bilgi Sistemleri Kullanarak Şehirselleşmenin Arazi Kullanımına Etkisi: Şanlıurfa Şehri Örneği. *Yüksek Lisans Tezi*. Şanlıurfa: Harran Üniversitesi Sosyal Bilimler Enstitüsü Coğrafya Anabilim Dalı.

Şahinalp, M. (2019). Suroç Şehrinde Mevsimlik Tarımsal İş Gücü Göçü. 4. Uluslararası GAP Sosyal Bilimler Kongresi (s. 879-889). Şanlıurfa: İKSAD.

TÜİK. (2022). *Haber Bülteni*. Ankara: TÜİK. Erişim adresi: <https://data.tuik.gov.tr/Bulten/Index?p=İşgücü-İstatistikleri-2021-45645&dil>