



BURSA'DA MÜZE OLARAK KULLANILAN GELENEKSEL KONUTLARA BİR ÖRNEK: HÜSNÜ ZÜBER EVİ VE RESTORASYONU*

AN EXAMPLE OF TRADITIONAL HOUSES USED AS A MUSEUM IN BURSA: HÜSNÜ ZÜBER
HOUSE AND ITS RESTORATION

Betül BAKIR¹, Nur URFALIOĞLU²

Gönderim Tarihi: 08.12.2022

Araştırma Makalesi

Kabul Tarihi: 23.01.2023

Öz Abstract

Bursa'nın önemli tarihi noktalarından biri olan Muradiye bölgesinde yer alan Hüsnü Züber Evi, 19. Yüzyıl sivil mimarlık örneğidir. Yapı, 1988 yılında Türkiye'de Dağlama Sanatı'nın öncüsü, sanatçı Hüsnü Züber tarafından satın alınmış, 1988-1992 yılları arasında gerçekleşen restorasyon sonrası "Hüsnü Züber Evi Yaşayan Müze" adı ile açılmıştır. Sanatçı, kendi çabaları ile kurduğu ve dağlama koleksiyonunu sergilediği müze-evi, 1998 yılında, müze fonksiyonunu sürdürmesi ve koleksiyonunun sergilenmesi koşulu ile Bursa Büyükşehir Belediyesi'ne bağışlamıştır. Züber'in vefatından sonra, 2015 yılında belediye tarafından yapı için restorasyon ve yeniden işlevlendirme kararı alınmıştır. Yapı, 2021 yılında tamamlanan restorasyon sonucunda "Hüsnü Züber Evi Muradiye Gençlik Merkezi" adı ile yeniden açılmıştır. Çalışma kapsamında, Geleneksel Bursa Evleri bağlamında incelenen konutun işlev değişikliği ve 2015-2021 restorasyonu tartışılmaktadır.

Anahtar Sözcükler: Hüsnü Züber Evi, Müze Ev, Bursa Evleri, Geleneksel Konutlar

Hüsnü Züber House, located in Muradiye, one of the important historical regions of Bursa, is an example of 19th century civil architecture. The building was purchased by the artist Hüsnü Züber, the pioneer of the Pyrogravure Art in Turkey, in 1988, and was opened under the name of "Hüsnü Züber House Living Museum" after the restoration that took place between 1988-1992. The artist donated the museum-house, which he built with his own efforts and exhibited his Pyrogravure collection, to the Bursa Metropolitan Municipality in 1998, on condition that the continuation of the museum heritage and the exhibition of the collection. Following the death of Züber, the municipality decided to restore and re-function the building in 2015. The building was reopened as "Hüsnü Züber Evi Muradiye Youth Center" as a result of the restoration completed in 2021. Within the scope of the study, the function change of the house, which was examined in the context of Traditional Bursa Houses, and its 2015-2021 restoration are discussed.

Keywords: Hüsnü Züber House, House Museum, Traditional Bursa Houses, Traditional Houses

* Bu çalışma Yıldız Teknik Üniversitesi Fen Bilimleri Enstitüsünde, sorumlu yazarın ikinci yazar danışmanlığında yürütülen yüksek lisans tezinden üretilmiştir.

¹ Sorumlu Yazar: Betül Bakır, Yıldız Teknik Üniversitesi, betulbakir96@gmail.com, ORCID ID 0000-0002-8060-0094.

² Profesör Doktor, Nur Urfalıoğlu, Yıldız Teknik Üniversitesi, nururfalioglu@msn.com, ORCID ID 0000-0002-6451-193X.

- **Alıntılama:** Bakır, B. ve Urfalıoğlu, N. (2023). Bursa'da Müze Olarak Kullanılan Geleneksel Konutlara Bir Örnek: Hüsnü Züber Evi ve Restorasyonu. Sanat ve Tasarım Araştırmaları Dergisi, 4(6), 10-32.
- **İntihal / Etik:** Bu makale, en az iki hakem tarafından incelenmiş ve intihal içermediği, araştırma ve yayın etiğine uyulduğu teyit edilmiştir. <https://dergipark.org.tr/pub/stardergisi/policy>

Giriş

Geçmişten günümüze mimari kültürün aktarılmasında müze evler önemli bir rol oynamaktadır. Müze Ev kavramı, geleneksel konutların özgün hallerinin mümkün olduğunca korunması amacı ile müzeye dönüştürülmesini kapsamaktadır. Müze Ev olarak varlığını koruyacak olan geleneksel konutlar, bulunduğu bölgenin mimari özelliklerini taşımasının yanı sıra, önemli tarihsel olaylara tanıklık etme, toplum için önem arz eden kişilerin konutta yaşamış olması veya konutun bölge için önemli bir şahsa ait olması gibi özellikler ile diğer konutlardan ayrılmaktadır (Uz, 2007: 267). Müzeye dönüştürülen konutların, inşa edildiği dönemin özelliklerini yansıtan dekorasyon elemanları ve koleksiyonlar ile tamamlanması doğru bir yaklaşım olarak nitelendirilmektedir (Pinna, 2001: 4).

Osmanlı Devleti'nin başkentlerinden biri olan Bursa, tarihi şehir merkezi ve çevresinde gelişen külliyeleeri, camileri, medreseleri, han ve hamamları ile sonraki Osmanlı kentlerine örnek niteliğindedir. Kentin gelişim sürecinde külliyeleerin yakınına inşa edilen konutlar, zamanla mahallelere dönüşerek varlığını sürdürmüştür (Url-1). Buna bağlı olarak geleneksel konutların incelenmesi açısından geniş bir yelpazeye sahip olan Bursa'da, müze fonksiyonu verilmiş on iki adet geleneksel konut bulunmaktadır. Kentteki müze evler Osmangazi İlçesi'nde; 17. Yüzyıl Osmanlı Evi Müzesi (II. Murad Evi), Hüsnü Züber Evi "Yaşayan Müze", Yaşam Kültürü Müzesi, Atatürk Evi Müzesi ve Ormancılık Müzesi, Yıldırım İlçesi'nde; Kılıç Kalkan Evi Müzesi ve Hünkar Köşkü Müzesi, Nilüfer İlçesi'nde; Mübadele Evi Müzesi, Mudanya İlçesi'nde; Tahir Paşa Konağı Müzesi ve Mütareke Evi Müzesi, Yenişehir İlçesi'nde; Şemaki Evi Müzesi olarak sıralanmaktadır.

Sanatçı Hüsnü Züber'in 1988 yılında satın alarak restorasyonunu tamamladığı ve kendi sanat koleksiyonunu sergilediği 19. yy sivil mimarlık örneği olan yapı, "Hüsnü Züber Evi Yaşayan Müze" adı ile sanatçının vefatına dek müze ev olma niteliğini korumuştur. 1. Grup Tescilli Yapı kategorisindeki konut, kentin tarihi rotasının önemli bir düğüm noktası olan ve bölgeye adını veren Muradiye Külliyesi'nin yakınında yer almaktadır. Yapının Devlet Konuk Evi ve Rus Konsolosluğu olarak kullanıldığı bilinmektedir. Konut, Türkiye'de Pyrogravure (Dağlama) sanatının öncüsü olan sanatçı, emekli harita mühendisi ve Yarbay Hüsnü Züber tarafından 1988 yılında harap halde satın alınmıştır (Urfalıoğlu, 1998: 2). Hüsnü Züber'in kendi çabalarıyla başlattığı ilk restorasyonda, yapının özgünlüğünü korumak adına yapıya minimum düzeyde müdahale edilmiştir. Sanatçı, Türk Kültürü üzerine yaptığı araştırmalar sırasında Anadolu'nun farklı noktalarında bulunmuştur. Bu geziler sırasında topladığı tahta kaşık koleksiyonun yanı sıra Türk Köylüsü'nün kullandığı ahşap eşyalar üzerine uyguladığı Türk motiflerinden oluşan dağlama sanatına ait geniş koleksiyonu, 1994- 2015 yılları arasında, sanatçının da içinde yaşadığı müzede sergilenmiş, bu sebeple yapı "Hüsnü Züber Evi Yaşayan Müze" ismini almıştır.

Sanatçının, vefatından önce, konutu Bursa Büyükşehir Belediyesi'ne bağışlamak üzere tapuya koydurduğu şartlar şöyledir: "Hamzabey Mahallesi 4843 ada 15 parsel için (Makalenin konusu olan parsel); Hüsnü Züber ölünceye kadar bu evde oturmak, bu evin müze haline getirilmesi koşulu ile evinin tamamını Bursa Büyükşehir Belediyesi'ne hibe etmiştir."; Hamzabey

Mahallesi 4843 ada 14 parsel için; “Hüsnü Züber tarafından, resim, müzik ve tiyatro kursları gerçekleştirilecek bir Sanatevi şeklinde kullanılması kaydı ile hibe edilmiştir.”

Sanatçının 2015 yılındaki vefatından sonra Belediye tarafından başlatılan restorasyon süreci 2021 yılının ortalarına kadar devam etmiş olup, süreç içerisinde Hüsnü Züber’in bağış şartına uyulmayarak işlev değişikliği kararı alınmıştır. Yapı, “Hüsnü Züber Evi Muradiye Gençlik Merkezi” adı ile 2021’de yeniden açılmıştır.

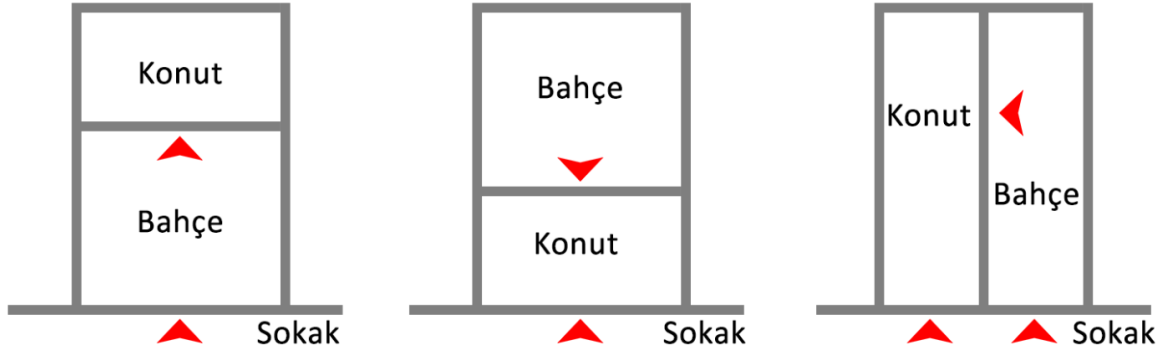
Hüsnü Züber Evi Yaşayan Müze’nin, Bursa’nın en eski yerleşim yerlerinden birinde yer alması ve erken dönem Osmanlı eseri olan Muradiye Külliyesi’ne yakınlığı göz önüne alınarak, bölgeye ve kente değer katan bir yapı olduğu görülmektedir. 19. yy sivil mimarlık örneği olan, 2 katlı yapının zemin katında ahır, kışık oda, taşlık; üst katında ise eyvanlı sofa, oda ve başoda bulunmaktadır. Sedad Hakkı Eldem’in Türk Evi Kitabında Abdülvahap Evi olarak yer alan yapı, dış sofalı plan şemasına sahiptir (Eldem, 1984: 204).

Çalışmanın ilk bölümünde Geleneksel Bursa Evleri’nden bahsedilecektir. İkinci bölümde, Hüsnü Züber Evi, planları, mekân organizasyonları, cepheleri, iç mekan dekorasyonu ve bezemeleri açısından Geleneksel Bursa Evleri kapsamında incelenecektir. Üçüncü bölümde ise, 1988-1992 yılları arasında yapılan restorasyona ait fotoğraf ve belgeler ile yapının 2015-2021 dönemine ait, Bursa Büyükşehir Belediyesi tarafından yürütülen, son restorasyon süreci boyunca çekilen fotoğraflar karşılaştırılacaktır. Sonuç bölümünde, yapıya getirilen gençlik merkezi işlevinin sonuçları tartışılacaktır.

Geleneksel Bursa Evleri

Genellikle iki katlı olan Bursa Evleri, geleneksel konutlar arasında İstanbul Evleri ile aynı kategoride incelenmektedir. Ilıman bir iklime sahip olan Bursa’da çoğunlukla dış sofalı plan tipine rastlanmaktadır. 1854 yılında kentte gerçekleşen deprem ile geleneksel konutların çoğu yok olmuştur (Baykal, 1993: 23). Müze ev olarak faaliyet gösteren en eski yapı II. Murad Evi olarak bilinen 17. Yüzyıl Osmanlı Evi Müzesi’dir.

Bursa Evleri’nin öne çıkan özelliklerinden biri bahçe ile olan ilişkisidir, konutlara ulaşım bahçeden sağlanabilmektedir (Görsel 1). Bahçeye meyve ağaçları ve hoş kokulu bitkiler ekilmiş, çeşme veya süs havuzu eklenerek görünüm tamamlanmıştır (Tomsu, 1941: 24). Geleneksel konutlarda mahremiyet ve dış dünya ile ev yaşamının sınırı önem taşımaktadır. Bu nedenle zemin katta sağır duvarlara sahip olan yapılar üst kattaki çıkmalar ve onları taşıyan ahşap eli böğründeler ile özelleşmektedir. Yapının parselinden dolayı hacimlerde oluşan çarpıklıklar üst katlarda gönye çıkmalar ile kullanışlı alanlar oluşturmayı sağlamaktadır. Bursa Evleri genellikle, zemin katları kargir, üst katları ahşap iskelet sistem ile inşa edilmiş örneklerdir.



GörSEL 1. Konutlara Ulaşım, Solda Atatürk Evi Müzesi, Ortada Hüsnü Züber Evi, Sağda II. Murad Evi.

Konutların servis katı olarak tanımlanan zemin katında, taşlık ve kışlık oda bulunmaktadır. Kışlık oda, çoğunlukla ara katta düzenlenmiştir. Bu kat, asıl kat olan ikinci kata oranla oldukça sade ve daha basıktır. Taşlık bölümünde doğal taş zemin kullanılmaktadır. 17. Yüzyıl Bursa Evi örneklerinden olan II. Murad Evi'nde ahşap tek kollu olarak tasarlanan merdiven, özellikle Bursa'daki 19. Yüzyıl ahşap köşk ve konaklarında iki kollu döner merdiven şeklinde görülmektedir.

Türk Evi'nde, hacimlerdeki ısı kaybını önlemek önceliklidir (Küçükerman, 1978: 84). Bu yüzden kışlık kat olarak da adlandırılan zemin kat genellikle üst kata göre daha basıktır. Odalarda ise geniş yüzeyli camlara ulaşımın zorluğundan dolayı, pencereler ahşap kapaklar yardımı ile örtülmüş, güneş ışığını almak amacıyla tepe pencereleri eklenmiştir. Zamanla fonksiyonunu yitiren tepe pencereleri 18. yy itibari ile yapılarda kullanılmamaya başlanmıştır (Aksoy, 2011: 160). Bazı örneklerde odalardan sofaya pencere açıldığı görülmektedir. Pencereler sofada sergenleri oluşturarak, objelerin sergilendiği bir alana dönüşmektedir.

Bursa Evi'nin birinci katında; yapının plan tipini tanımlayan bölüm olan sofa bulunmaktadır. Sofadan odalara giriş genellikle tek kanatlı ahşap kapılar ile yapılmıştır. Bu katta harem ve selamlık bölümleri bulunmaktadır. Başoda olarak adlandırılan oda misafirlerin ağırlandığı bölümdür. Erkekler için özel tasarlanan bu oda konutun en bezemeli odası olma özelliğine sahiptir ve yapının prestij alanı olarak değerlendirilebilir. Tavan döşemelerinde ahşap oyma işçilikleri, genellikle kareye tamamlanmaya çalışılmıştır. Tavan düzeninin ortasında yer alan bezemeli göbek, mekanın asıl merkezini ön plana çıkartmaktadır. Başodada birçok örnekte görülen ocak ile yer döşemesini örten halı, sedir ve perdelerin kumaş seçiminde tercih edilen parlak renkler misafirlere gösterilen özenin göstergesi niteliğindedir.

Seki altı olarak adlandırılan odaya giriş bölümü, kişinin ayakkabılarını çıkarmasına olanak sağlarken, odaya direkt ulaşıp misafirlerin rahatsız edilmemesi için ara mekan görevi görmektedir. Genellikle seki altından bir basamak yükseltilerek seki üstüne çıkılmaktadır. Buna bağlı olarak, seki altı bölümü tavan ve yer döşemesinde farklılaşarak kendi sınırını oluşturmaktadır. Bazı örneklerde kapının önüne asılan kalın perdeler ile odaya kademeli geçişin desteklendiği görülmektedir (Küçükerman, 1978: 131).

Odalarda yüklük adı verilen büyük ahşap dolaplar bulunmaktadır. Oda gündüz kullanımında gündelik işlevlerin yerine getirildiği bir alanken, gece kullanımında yüklükte bulunan döşekler ile dinlenme alanına dönüşmektedir. Türk evleri incelendiğinde sadeliğin ve minimal yaşantının ön plana çıktığı görülmektedir. Dış cephede sokağa uyum sağlayan mütevazı anlayış hakimken, iç mekanda dolap, tavan gibi bölümlerde yapıldıkları döneme göre ahşap oyma ve kalemişlerine rastlanmaktadır.

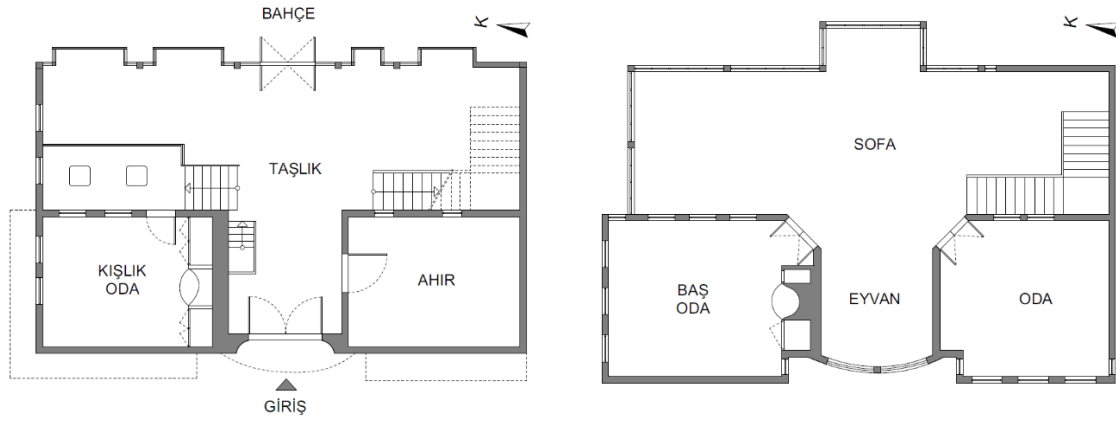
Hüsnü Züber Evi

Hüsnü Züber Evi, 1836 yılında inşa edilmiştir (Görsel 2). Sedat Hakkı Eldem'in Türk Evi adlı kitabında Abdülvahap Evi olarak geçen yapının sonraları Devlet Konuk Evi ve Rus Konsoloslugu olarak kullanıldığı bilinmektedir (Eldem, 1984: 204; Urfalıoğlu, 1998: 2). 1877 yılında Üsküp'ten Bursa'ya göç eden Seyid Kahya tarafından satın alınan konut yıllar içinde hor kullanılarak tahrip olmuştur (Urfalıoğlu, 1998: 2). Yapı, 1988 yılında sanatçı Hüsnü Züber tarafından satın alınarak restorasyon sürecine girmiştir. Hüsnü Züber, konuta müze fonksiyonu verirken, yurtdışında da örnekleri bulunan sanatçı evleri benzeri bir konseptte, zemin katta sanatçının yaptığı eserlerin sergilendiği; birinci katta da sanatçının yaşadığı, hayatını geçirdiği ev olarak tasarlamıştır. 1994- 2015 yılları arasında, Züber'in de içinde yaşadığı müze evde, sanatçının harita mühendisi ve yarbay olarak Anadolu'ya çıkmaya başladığı 1951 yılından 1960 yılına kadar biriktirdiği, 450 parça Türk köylüsünün kullandığı ahşap eşya ve 600 Türk motifinin işlendiği geniş Dağlama koleksiyonu sergilenmiş, bu sebeple yapı "Hüsnü Züber Evi Yaşayan Müze" ismini almıştır (Urfalıoğlu, 2022). Koleksiyonun özelliği sanatçının verdiği isimle "Dağlama", Fransızca karşılığı olarak da Pyrogravure, şeklinde yapılmış olmasıdır. Züber, bu sanatın Türkiye'deki öncüsüdür. Sanatçı, bu evde sergilediği koleksiyonu, 1994 yılında ev ile birlikte Bursa Büyükşehir Belediyesi'ne bağışlamıştır.

İki katlı yapının zemin katında ahır, kışlık oda, taşlık üst katında ise sofa, oda ve başoda bulunmaktadır (Görsel 3). Hüsnü Züber Evi dış sofalı plan tipindedir. Konuta ulaşım, batı yönündeki Uzunyol Sokak'tan sağlanmakta olup yapının sokağa bakan bu cephesinde zemin kat boyunca pencere açılmadığı görülmektedir (Görsel 4). Konutun kuzey cephesi, üst katta başodaya ait çıkma ile sokağa hakim bir görünüm sunmaktadır (Bkz. Görsel 4; Görsel 5). Yapının ahşap çift kanatlı pencereleri geleneksel konutlarda kullanılan ½ oranına uymaktadır.



Görsel 2. Ahşap Eli Böğründe Üzerinde Yapının İnşa Tarihi, 1998 ve Başoda Kapısında Yapının İnşa Tarihi, 2022.



Görsel 3. Konutun Zemin Kat ve Birinci Kat Planı.



Görsel 4. 2021 Restorasyonu Sonrası Giriş (Batı) Cephesi.



Görsel 5. Kuzey Cephesinin Yıllara Göre Değişimi, Solda 1988, Ortada 2007, Sağda 2022.

Batı cephesinde özgün piriñ tokmađı ile çift kanatlı bezemesiz ahşap kapısının üzerinde Eski Türkçe ile yazılmış kapı numarası bulunmaktadır (Görsel 6). Giriş kapısının üstünde yer alan, iç mekanda eyvan bölümünü vurgulayan, yarım daire cumba, kayıtlar ile bölünmüş ahşap pencere ile ön plana çıkmaktadır (Bkz. Görsel 4).



Görsel 6. 2021 Restorasyonu Öncesi Giriş Kapısı Üzerinde Kapı Numarası, 17.

Birinci kat çıkmaları ahşap eli böğründeler ile desteklenmektedir. Giriş cephesinin sağ bölümünde yer alan çıkma üzerinde, göz hizasından yukarıda, bant pencere izlenimi veren üç adet sabit pencere ve çıkmanın girişe bakan yan yüzeyinde bir pencere bulunmaktadır. Ön cephenin sol bölümünde yer alan çıkmada yalnızca yan yüzeylerde pencereler tekrar edilmiş, çıkmanın köşesinde yer alan ahşap eli böğründe üzerine ibrik motifi ve yapının inşa tarihi (1836) işlenmiştir (Bkz. Görsel 2).

Konutun zemin katında, ahır ve kışlık oda ile giriş bölümü tanımlanırken, taş döşeme ile kaplı taşlık bölümünden arka bahçeye geçiş yapılmaktadır. Taşlık alanında yerden yedi basamak ile yükseltilmiş ahşap platform, kışlık odaya geçişi sağlamaktadır (Görsel 7).



Görsel 7. 2021 Restorasyonu Öncesi Taşlıkta Ahşap Platform.

Üst kata çıkan ahşap tek kollu sahanlıklı merdiven; Türk evi kurgusuna uygun olarak, giriş alanından görülemeyecek şekilde taşlık alanında konumlanmıştır (Görsel 8). Merdiven çıkış aksı üzerinde ahırı gören sabit bir pencere yer almaktadır.



Görsel 8. 2021 Restorasyonu Sonrası Taşlık.

Ahşap platform ile ulaşılan kışlık odanın aydınlatılması platforma bakan iki adet pencereden sağlanmaktadır. Zemin katta bezeme yalnızca bu odada bulunmaktadır. Odada bulunan ahşap dolap, orta bölümünde şerbetlik ile tamamlanmıştır. Girland/askı çelenk motif ile çevrelenen şerbetlikte dört adet taka gözü bulunmaktadır. Bu gözler arasında Barok-Ampir üslupta kıvrık dal motifleri işlenmiştir. İç bükey kısımda ise yer alan yükselti üzerine konulmuş içi çiçek dolu vazo motif, etrafında kurdele ve S ve C motifleri yer almaktadır (Görsel 9). Odanın tavanı baklava deseni oluşturan ahşap çitalı tavadır (Görsel 10). Tavan ile duvarın birleştiği iç bükey yüzeyde ise kıvrık dal ve dala sarılmış kurdele motifleri işlenmiştir (Bkz. Görsel 10). Odanın tümünde kullanılan kalemişlerinde mavi ve gri renk hakimdir.



Görsel 9. 2021 Restorasyonu Sonrası Kışlık Oda.



Görsel 10. 2021 Restorasyonu Sonrası Kışlık Oda Tavan Döşemesi.

Konutun doğu ve kuzey cephesini çevreleyen bahçesinde, giriş kapısının tam karşısında Türk evindeki su öğesini temsil eden mermer çeşme bulunmaktadır. Kademeli olarak cadde kotuna ulaşan bahçe zemini taş döşemelidir (Görsel 11). Bahçede incir, ayva ve erik ağaçları bulunmakta olup, sedir ve masalar ile oturma alanları oluşturulmuştur (Bkz. Görsel 11).



Görsel 11. 2021 Restorasyonu Öncesi Bahçe, 1998.

Merdiven bitişinin karşısında sofa bölümü geniş bir yer kaplamaktadır. Türk ahşap konut mimarisinde sofa bölümü birçok örnekte eyvan ile birlikte tasarlanmıştır (Kuban, 2017: 106). Sofanın iki oda arasında kalan bölümü eyvan olarak düzenlenmiştir. Bunun cepheye yansıması da eyvanın yarım daire biçiminde ön cepheye çıkma yapması şeklinde olmuştur. Eyvan cephesinde ayrıca, Uludağ manzarasının görüldüğü, normal pencerelerden daha yüksek kotta yapılmış, yatay pencere izlenimi uyandıran ve bütün eyvan cephesini kaplayan bir pencere bulunmaktadır (Görsel 12).



Görsel 12. 2021 Restorasyonu Öncesi Eyvan.

Uludağ manzaralı eyvan bölümünün karşısında, Muradiye Külliyesi'ne bakan açık sofada sedir kullanılarak bir vista noktası oluşturulmuştur (Görsel 13). Türk evlerinde sedir, bulunduğu alanı farklı zaman dilimlerinde yatak odası, oturma odası veya çalışma odası olarak tanımlayabilen esnek ve dönüşebilen sabit bir mobilya örneğidir (Günay, 1981: 81). Yapının bahçe ve manzara ile bağ kurmasına katkı sağlayan, sofa bölümündeki çıkmada yer alan sedir evin en canlı noktalarından birini oluşturmaktadır (Bkz. Görsel 13).

1989 tarihli fotoğraflara bakıldığında eyvan bölümünün önüne duvar örülerek odaya dönüştürüldüğü sofaya bakan cephesine iki adet pencere yerleştirildiği görülmektedir (Görsel 14).

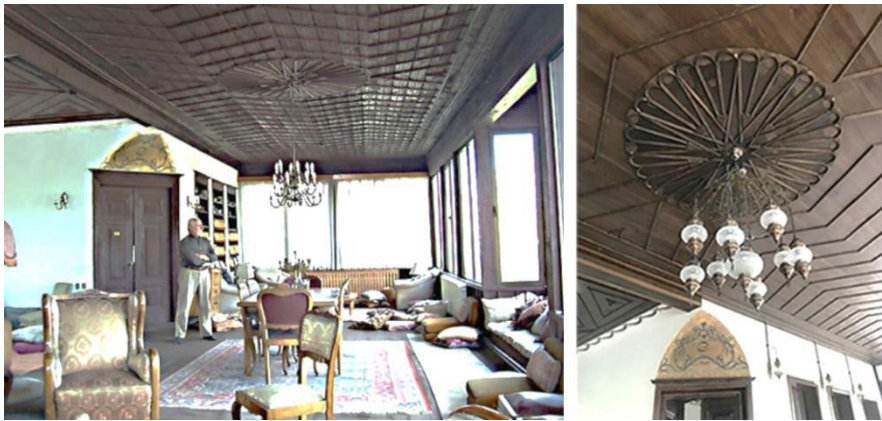


Görsel 13. 2021 Restorasyonu Öncesi Sofada Sedir Kullanımı, Solda 1998, Sağda 2015.



Görsel 14. 1998 Restorasyonu Öncesi Sofa, 1989.

Sofanın tavanında, zikzak biçimde sıralanmış ahşap çıtalar, merkez noktasında yer alan çıtalı tavan göbeği ile birleşmektedir. Tavan göbeği, merkezde on altı köşeli güneş motifi ve etrafını saran iç içe geçmiş iki adet beş köşeli yıldız motifi ile tamamlanmıştır (Görsel 15). Eyvan bölümündeki tavan döşemesi, geometrik eşkenar dörtgen biçimi oluşturan ahşap çıtalar ile farklılaşarak vurgulanmış, duvar bitimlerinde kurdele ve fiyonk motifleri ile çevrelenmiştir (Görsel 16; Bkz. Görsel 12).



Görsel 15. Sofa Tavan Döşemesi, Solda 2021 Restorasyonu Öncesi, Sağda 2021 Restorasyonu Sonrası.



Görsel 16. 2021 Restorasyonu Sonrası Eyvan Tavan Detayı.

Sofadan oda ve başodaya geçilmektedir (Bkz. Görsel 3; Görsel 17). Eyvanı önümüze aldığımızda sağda kalan başoda, solda kalan ise yatak odasıdır. Odalara pahlı köşelerden ahşap tek kanatlı kapılar ile girilmektedir (Görsel. 18).



Görsel 17. 2021 Restorasyonu Sonrası Sofa.



Görsel 18. 2021 Restorasyonu Sonrası Oda Kapıları.

Odaların pahlı girişlerinin kapı üstlerinde bulunan eğimli yüzeylerinin başoda girişi üzerinde bulunan kısmında tarih ve Maşallah; yatak odası girişi üzerinde bulunan kısmında ise “Barek Allah” yazıları yer almaktadır. Yazıların etrafını Barok-Ampir tarzda kıvrık dal ve yaprak motiflerinden oluşan kalemişi süslemeler çevrelemektedir (Bkz. Görsel. 18). “Barekallah”, “Hayırlı ve bereketli olsun” anlamına gelmekte, “Maşallah” yazısının altında bulunan Arapça rakamlarla yazılmış H.1252/ M.1836 tarihi ise yapının inşa tarihini göstermektedir (Urfalıoğlu, 1998: 7) (Bkz. Görsel 18).

Başoda erkek misafirlerin ağırlandığı alandır. Odada, sokağa bakan iki adet uzun pencere ve sofaya bakan üç adet çift kanatlı ahşap pencere bulunmaktadır. Oda bu yönüyle yatak odasına oranla oldukça aydınlıktır. Odayı dışa bakan duvarlar boyunca üç yönde sedir çevrelemektedir (Görsel 19).



Görsel 19. 2021 Restorasyonu Öncesi Başoda, 1998.

Başodanın tavanı geleneksel Türk Evi örneklerinde olduğu gibi seki altı ve seki üstü kısımlarının tavana yansıyan biçiminde tasarlanmıştır. Ancak planda seki altı seki üstü ayrımı yoktur. Seki altı tavanı olarak adlandırabileceğimiz dikdörtgen kısım, ahşap çıtalarla oluşturulmuş iç içe geçmiş eşkenar dörtgenlerden oluşmaktadır (Görsel 20). Seki üstü tavanı olarak adlandırabileceğimiz kısım ise, kare planlı olup, yine çıtalarla oluşturulmuş, içbükey bölüme çökertme tavan hissi verilmiş, üzerinde ahşap çıtalardan oluşan ve köşeli hatlı belli bir biçime benzemeyen ve bir çerçeve şeklinde kare kısmı çevreleyerek ortada dört kollu bir biçim oluşturan bir tavan süslemesine sahiptir. Tavanın seki üstü kısmının duvarla birleştiği iç bükey kısımda, Barok-Ampir üslupta yapılmış fyonk, kıvrık dallar, vazo ve içindeki meyvelerden oluşan motiflerle bezenmiş bir yüzey bulunmaktadır. Tavanın seki üstü kısmının çökertme tavan izlenimi vermesi için yapılmış olan yine içbükey sıvalı kısmın üzerinde ise, tavanı çepeçevre dolanan bir dala sarılmış kurdele motifi bulunmaktadır (Görsel 21). Başoda süslemelerinde mavi ve gri renk hakimdir.

Başodada bulunan dolap ve şerbetlik bölümü kışlık odadaki tasarım ile benzerlik göstermektedir. Giriş kapısı ile bütünlük sağlayan dört kapaklı dolap, orta bölümde içbükey nişe dönüşmektedir. Dört adet yaprak motifi ile süslenmiş taka gözü bulunan şerbetlik S – C kıvrımlı dal motifleri ile donatılmış olup, nişin dış sınırını uç uca eklenmiş yaprak motifleri çevrelemektedir. Nişin eğimli iç yüzeyinde ise kıvrık dal motifleri uç uca eklenmiş yaprak motifleri ile birleştirilmiş, merkezdeki alana kışlık odadan farklılaşan çiçek dolu bir vazo figürü işlenmiştir (Görsel 22).



Görsel 20. 2021 Restorasyonu Sonrası Başoda Seki Altı Tavan Detayı.



Görsel 21. 2021 Restorasyonu Sonrası Başoda Seki Üstü Tavan Detayı.



Görsel 22. 2021 Restorasyonu Sonrası Dolap ve Niş.

Başodanın karşısında bulunan yatak odası olarak adlandırılan oda da ise, çıkma üzerinde göz hizasından yukarıda Uludağ manzaralı üç adet sabit pencere, çıkmanın girişi gören cephesinde ise bir adet pencere ve sofaya bakan iki adet çift kanatlı ahşap kayıtlı pencere bulunmaktadır. Odaya giriş kapısının hizasında bulunan yüklük, odanın gündüz ve gece kullanımı için gerekli eşyaları barındırarak depolama alanı görevi görmektedir (Görsel 23).



Görsel 23. Oda, Solda 2021 Restorasyonu Öncesi, 1998, Sağda 2021 Restorasyonu Sonrası.

Oda tavanı, ahşap eşkenar dörtgenler oluşturan çitalı tavan tarzındadır. Tavanla duvarın birleştiği içbükey sıvalı bölüm üzerinde de başodaya göre daha sade yapılan ince bir dal üzerine sarılı üç çiçekten oluşan bir süsleme yer almaktadır (Görsel 24).



Görsel 24. 2021 Restorasyonu Sonrası Odanın Tavan Detayı.

Hüsnü Züber Evi'nin Restorasyonu ve Yeni Fonksiyonunun Değerlendirilmesi

Hamzabey Mahallesi 4843 ada 15 parselde yer alan çalışma konusu Hüsnü Züber Evi'nin, 1988 yılında geçirmiş olduğu ve sanatçı Hüsnü Züber'in kendi imkanları ile yaptığı, yapının özgün plan, cephe ve süsleme özelliklerini koruyan ve sürdüren bir restorasyon ile müzeye çevrildiğinden daha önce söz edilmiştir. Sanatçının bu müzede sergilediği iki şey vardır:

1. Özgün plan tipi, cephe özellikleri ve süslemelerini koruyan bir Geleneksel Bursa Evi;
2. Sanatçının dünyanın çeşitli ülkelerinde sergilenen koleksiyonu.

Sanatçının oluşturduğu konsept ile, hem sanatçının günlük hayatının geçtiği mekanlar ve kullandığı eşyalar, hem de yıllar içinde yapmış olduğu eserler bir arada görülebilmektedir.

2015-2021 yılları arasında Bursa Büyükşehir Belediyesi tarafından gerçekleştirilen restorasyonda ise;

1. 1988 yılından sanatçının vefat ettiği 2015 yılına kadar, sanatçının büyük özverisiyle, konsepti bozulmadan ulaşan yapının, tapu kaydı incelendiğinde; sanatçının ölümüne kadar evde yaşaması ve evin müze fonksiyonunu sürdürmesi koşulu ile Bursa Büyükşehir Belediyesi'ne hibe edildiği görülmektedir. Ancak restorasyon sonrası, sanatçının belirlediği hibe şartına uymayan bir kararla yapı, "Hüsnü Züber Evi Muradiye Gençlik Merkezi" adıyla müze fonksiyonuna son verilerek yeniden açılmıştır.

2. Restorasyon uygulamaları sonucunda, yapının yapılış tarihini gösteren başodanın sokağa bakan köşesindeki eli böğründe üzerinde bulunan ahşap oyma, H.1252(1836) tarihi, tam tarih üzerine çakılan 2 adet büyük mih/çivi ile artık okunmaz hale getirilmiştir (Görsel 25). Ayrıca bu eli böğründe üzerindeki ibrik motifi de zor görülür bir hale gelmiştir (Görsel 25).



Görsel 25. Ahşap Eli Böğründe Üzerine Müdahaleler, Solda 1998, Sağda 2021 Restorasyonu Sonrası.

3. Giriş cephesindeki ahşap ana giriş kapısı restorasyon sonucunda, kapı üzerinde sanatçı Hüsnü Züber'in yaptırdığı restorasyonda hiç el sürülmeden bırakılan evin kapı numarası olan IV(17) son restorasyonun ardından artık bilenler tarafından bile zor görülebilecek hale gelmiştir (Görsel 26). Ayrıca kapının ölçüsü değiştirilerek, kapı kanadının ahşaplarının araları, iç avlu görülecek şekilde, çok fazla aralıklı olarak birleştirilmiş ve sonra bu durum fark edilerek iç kısımdan kanadın ahşap parçaları arasına farklı renkte çitalar çakılmıştır (Bkz. Görsel 26).



Görsel 26. 2021 Restorasyonu Sonrası Giriş Kapısı.

4. Müze iken kullanılan girişin atıl bırakılarak kapatılması ve evin özgün bahçe duvarları ve setleri bozulup, çeşmesinin yeri değiştirilerek binaya giriş kapısının, Kaplıca Caddesi'ndeki Hamzabey Muhtarlığı tarafından verilmesi, özgün bahçe dokusu ve yapı bütünlüğü açısından hatalıdır (Görsel 27). Hüsnü Züber'in yaptığı restorasyonda tasarlanan bahçe düzeninde, bahçenin merkez noktasında Türk Evi'nin vazgeçilmezi su ögesi, mermer çeşme ve ağaç bulunmakta, bahçe beyaz duvarlarla ve beyaz ferforje korkuluklarla çevrelenmektedir (Bkz. Görsel 16). Bahçedeki mermer çeşme önündeki oturma alanıyla, aydınlatma fenerleri ile evin yaşayan bir bölümüdür. Kullanılan seramik çömler ve peyzaj öğeleri evin tasarımı ile uyum içerisindedir (Bkz. Görsel 16). Gençlik merkezi için gerçekleştirilen restorasyonda ise bahçeye ıslak hacimler yerleştirilmiş, bu nedenle mermer çeşmenin orijinal konumu değiştirilmiş, eklenen ıslak hacimlerin yan duvarına yerleştirilmiştir. Beyaz ferforjeler siyah ferforje ile değiştirilmiştir. Bahçede öğrencilerin kullanımı için çok sayıda plastik masa ve sandalye bulunmaktadır (Görsel 28) Ayrıca arka bahçenin taş döşemesi de değiştirilmiş ve bahçedeki birçok ağaç da kesilmiştir.



Görsel 27. 2021 Restorasyonu Sonrası Kaplıca Caddesi'nden Yapıya Ulaşım.



Görsel 28. 2021 Restorasyonu Sonrası Bahçe.

5. Yapının iç düzenlemesi ve dekorasyonunda da büyük hatalar vardır. Sanatçının kendi koleksiyonunun sergilenmesi, seçilen az bir parçayla ara kat odada ve önündeki sahanlıkta yapılmakta ve eserlerle ilgili bir açıklama, tarih, isim bulunmamakta, eşyaların üst üste yığılması sonucu motifler anlaşılammamaktadır. Yapı müze işlevini korurken, taşlık bölümünün tamamına yerleştirilen teşhir vitrinlerinde Hüsnü Züber'in dağlama yöntemiyle oluşturduğu sanat koleksiyonu, kışlık odada ise Anadolu'nun farklı noktalarından getirilmiş olan tahta kaşıklar, niş içinde sanatçının "İnsancıl Çizgiler" kitabı ve sanatçının alçıdan yapılmış maskı ile elinin kalıbı yer almakta idi (Urfalıoğlu, 2022) (Bkz. Görsel 6). Taşlık alanında kışlık odaya geçişi sağlayan, yerden yedi basamak ile yükseltilmiş ahşap platform, müze işlevi boyunca sergileme alanı olarak kullanılmış, alt kısmı dateşir vitrini olarak değerlendirilmiştir. Restorasyon sonrası ahşap platform üzerinde Hüsnü Züber'in koleksiyonunun bir kısmı sergilenmiştir ancak platform altındaki vitrin eklenmemiştir (Bkz. Görsel 6). Taşlıkta yer alan büyük vitrinler kaldırılmış, eserlerin bir kısmı platformdaki vitrine, kaşık koleksiyonu ise kışlık odaya taşınmıştır. Bu bölüme Hüsnü Züber'in yaşamını anlatan bilgilendirme panosu asılmıştır. Restorasyon sırasında kalemişlerinin yenilendiği saptanmıştır.

6. Sanatçının koleksiyonuna ait büyük boyutlu eserler konutta sergilenmemektedir. Eserlerin depoda olduğu yetkililer tarafından belirtilmiştir. Ayrıca sanatçının bu ev için antikacılardan satın aldığı mobilyalar ve aydınlatma elemanları kullanılmamaktadır ve nerede oldukları bilinmemektedir. Konutun temsil ettiği döneme uygun dekore edilmemesi ve mekanların tanıtımına yönelik herhangi bir açıklama olmaması, yapının orijinal kurgusunun anlaşılammamasına neden olmaktadır.

7. Böylesine önemli bir yapının cephesinde ana giriş kapısının hemen üzerinden bir kombi baca borusu çıkartılmış, eskiden müze girişi olarak kullanılan bölüm atıl duruma getirilmiş ve estetik açıdan çirkin bir görünüme sebep olmuştur (Görsel 29).



Görse 29. 2021 Restorasyonu Sonrası Cephedeki Kombi Baca Borusu.

8. Yine evin giriş cephesinde nereyi aydınlattığı belli olmayan, çıkma altına yerleştirilmiş spot lambalar, cephe karakterini bozmakta ve çirkin bir görünüme sebep olmaktadır (Görse 30).



Görse 30. 2021 Restorasyonu Sonrası Ön Cephedeki Aydınlatmalar.

9. Aynı şekilde iç mekânda, üst katta sofaya bakan oda cephelerinde, ihtiyaç olmamasına rağmen, her pencere arasına bir aplik konularak elektrik kabloları sıva üzerinden geçirilmiş ve siyah renkli plastik malzeme ile kaplanarak çirkin bir görünüme neden olmuştur (Görse 31). Yapı 2015- 2021 yılına kadar iskelet halinde olduğu dönemlerde tesisat projeleri sıva altı olarak düzenlenip yapılsaydı, bugün iç ve dış mekânda görüntü kirliliğine ve ekonomik açıdan gereksiz olan bölümlere aydınlatma elemanları konmasına engel olunabilecekti.



Görsel 31. 2021 Restorasyonu Sonrası Sofadaki Aydınlatmalar.

10. Evin üç cephesine de, büyük boyutlu, evin görünüşünü bozan tabelalar takılmıştır (Bkz. Görsel 5; Görsel 32).



Görsel 32. 2021 Restorasyonu Sonrası Kuzey Cephesi.

11. Üst sofa ve alt sofanın evin rahat kullanımı için cam ve alüminyum ile kapatılmasında daha önce az kayıt kullanılarak panoramik görünüm sunulmuş, görüntü kirliliği engellenmiş ve sürgülü olarak yapılan doğramalar da gerektiğinde mekanın doğal havalandırılması sağlanmışken, son restorasyonda 45-50 cm aralıkta dikey kayıtları bulunan, gözü yoran bir doğrama tercih edilmiştir (Bkz. Görsel 13; Görsel 33).



Görsel 33. Sofadaki Çıkma Değişimi, Solda 1998, Sağda 2021 Restorasyonu Sonrası.

12. Daha önce Muradiye Külliyesi'ne bakan ve vista noktası oluşturan eyvanın karşısındaki sedirli çıkmanın sedir kısmının kaldırıldığı ve buraya kalorifer peteği yerleştirildiği, sonra peteği örtmek için kitap rafları yapıldığı görülmektedir. Böylece evin en güzel mekanlarından biri yok edilmiştir (Bkz. Görsel 33).

13. Müze fonksiyonu boyunca yapının giriş bölümünde bulunan ve ziyaretçileri karşılayan ahşap banko resepsiyon görevi üstlenmekteyken, bankonun karşısında heykeltıraş Haluk Tezonar tarafından Hüsnü Züber'e hediye edilen "Sanatkar, toplumda uzun cehd ve gayretlerden sonra ışığı altında ilk hissedendir" yazılı alçı Atatürk maskı yer almaktaydı (Urfalıoğlu, 1998) (Görsel 34). Yapının gençlik merkezine dönüştürülmesi ile ahşap banko kaldırılmış, yerine elektrik panosu yerleştirilmiştir. Taşlık bölümünde, ana merdivenin yanına yerleştirilen yeni ahşap banko resepsiyon işlevini değiştirerek öğrencilere çay servisi veren bir alana dönüştürülmüştür (Görsel 35). Ünlü heykeltıraşa ait olan mask ve sanatçının ara kattaki odada bulunan maskı ile elinin alçı kalıbının da nerede olduğu bilinmemektedir.



Görsel 34. Giriş Bölümünün Değişimi, Solda ve Ortada 1998, Sağda 2021 Restorasyonu Sonrası.



Görsel 35. 2021 Restorasyonu Sonrası Yeni Ahşap Banko.

14. Yapının orijinal kurgusunda ahır olarak kullanılan bölüm müze fonksiyonunda seminer ve gösteri alanı olarak değerlendirilmiştir. Gençlik merkezinde ise bu bölüm yönetim odası olarak kullanılmaktadır (Görsel 36).



Görsel 36. 2021 Restorasyonu Sonrası Yönetim Odası.

Sonuç ve Öneriler

Bursa, geleneksel konut örnekleri bakımından zengin kent dokusu ile dikkat çeken bir şehirdir. Şehir için oldukça önemli olan Osmanlı ve Cumhuriyet dönemi anıtsal yapılarının yanı sıra Geleneksel Bursa Evleri'nin güzel örnekleri de sıkça karşımıza çıkmaktadır. Kentin tarihi gelişiminin önemli bir kolunu oluşturan Muradiye Bölgesi'nde, içlerinde sergilenen eserler ve objeler ile hem Bursa'ya hem de Türkiye'ye değer katan, 17.Yüzyıl Osmanlı Evi Müzesi olarak faaliyet gösteren II. Murad Evi ve Hüsnü Züber Evi Yaşayan Müze, müze ev fonksiyonları ile özellikle turistlerin ziyaret ettiği bu alanda, geleneksel konutların tanıtımı rolünü üstlenen iki önemli yapıdır. Ancak 2021 yılında Hüsnü Züber Evi'nin Bursa Büyükşehir Belediyesi tarafından tamamlanan restorasyonunda yapılan yanlış müdahaleler sonucunda, daha önce de ifade edildiği gibi 1. grup tescilli yapı kategorisindeki geleneksel Bursa Evi'nin, özgün plan tipi ve süsleme özellikleri büyük oranda bozulmuştur. Belediye'nin, evi müze statüsünden çıkartma kararı ile, kent için önemli bir miras niteliği taşıyan, Hüsnü Züber'e ait ahşap dağlama koleksiyonu dağıtılmış, konutun bağış şartlarına uymayan bir biçimde kullanımına neden

olmuştur. Yapılanlar geri döndürülemez müdahaleler değildir. Hazırlanacak yeni bir restorasyon, tesisat ve teşhir projesi ile yapının hibe-bağış şartlarına uygun biçimde sanatçının tam koleksiyonunun ve evin eşyalarının sergilenmesi ile özgün plan tipi, cephe özellikleri ve süslemelerine bağlı kalan bir yaklaşımla diğer kuşaklara doğru bir biçimde aktarımının sağlanabileceği düşünülmektedir. Nitelikli yapılar için hazırlanan restorasyon projelerinin özellikle T.C. Kültür ve Turizm Bakanlığı Koruma Bölge Kurulu tarafından gerçekleştirilen inceleme süreçlerinde, yapı için öngörülen müdahalelerin uygun şekilde tetkik edilmemesi, böylesine önemli yapıların özelliklerinin yitirilmesine neden olmaktadır. Sivil mimarlık örneği yapılar genellikle 2. Grup tescilli yapı kategorisinde bulunmaktadır. Hüsnü Züber Evi ise sahip olduğu örnek plan tipi, Türk Evi ile ilgili önemli kaynaklarda yer alması, süsleme özellikleri ve kullanım nedenleri ile sivil mimarlık örneği olmasına karşın 1. grup tescilli yapı kategorisinde yer almaktadır. Bütün tescilli yapılarda olduğu gibi Hüsnü Züber Evi için de bu aşamada T.C. Kültür ve Turizm Bakanlığı Koruma Bölge Kurulu'nun onaylayacağı tesisat ve teşhir-tanzim projelerinde hassas davranılması zorunluluğu devreye girmekte ve yeni uygulama planının uzman kişiler ve ekipler tarafından uygulanması gerekmektedir.

Kaynaklar

- Aksoy, F. (2011). *17. ve 18. Yüzyıl Bursa Evleri Yapı Çözümlemesi* (Yayımlanmamış Yüksek Lisans Tezi). Mimar Sinan Güzel Sanatlar Üniversitesi, İstanbul.
- Baykal, K. (1993). *Bursa ve Anıtları*. Bursa: Bursa Eski Eserleri Sevenler Kurumu.
- Eldem, S.H. (1984). *Türk Evi Osmanlı Dönemi 1*. İstanbul: Taç Vakfı Yayınları.
- Günay, R. (1981). *Gelenekse Safranbolu Evleri ve Oluşumu*. Ankara: Kültür Bakanlığı Yayınları.
- Kuban, D. (2017). *Türk Ahşap Konut Mimarisi "17.-19. Yüzyıllar"*. İstanbul: Türkiye İş Bankası Kültür Yayınları.
- Küçükerman, Ö. (1978). *Kendi Mekanının Arayışı İçinde Türk Evi*. İstanbul: Türkiye Turing ve Otomobil Kurumu Yayını.
- Pinna, G. (2001). Introduction to Historic House Museums. *Museum International*, 53(2), 4-9. DOI: 10.1111/1468-0033.00306
- Tomsu, L. (1941). *Bursa Evleri*, İstanbul: İstanbul Teknik Üniversitesi.
- Urfalıoğlu, N. (1998). *Hüsnü Züber Evi "Yaşayan Müze"*. Bursa: Danışsan Ofset.
- Uz, S. (2007). *Müze Evler*. 38 ICANAS Uluslararası Asya ve Kuzey Afrika Çalışmaları Kongresinde sunulan bildiri, Atatürk Kültür Dil ve Tarih Yüksek Kurumu Yayınları, s.267-283. 20.04.2022 tarihinde <https://www.ayk.gov.tr/wp-content/uploads/2015/01/UZ-Seden-MÜZE-EVLER.pdf> adresinden erişildi.

İnternet Kaynakları

- Url-1: Unesco (2021). Bursa and Cumalıkızık: the Birth of the Ottoman Empire <https://whc.unesco.org/en/list/1452> (Erişim Tarihi: 30.05.2022).

Görsel Kaynaklar

- Görsel 1. Yazarlar tarafından "Tomsu, L. (1941). Bursa Evleri, İTÜ, İstanbul, s.25." kaynağından faydalanarak hazırlanmıştır.
- Görsel 2. Urfalıoğlu, N. (1998). Hüsnü Züber Evi "Yaşayan Müze", Danışsan Ofset, Bursa (solda), Yazarlar tarafından 24.02.2022 tarihinde çekilmiştir (sağda).
- Görsel 3. Yazarlar Tarafından Bursa Kültür Varlıklarını Koruma Bölge Kurulu'ndan alınan çizimlerden faydalanarak çizilmiştir.
- Görsel 4. Yazarlar tarafından 24.02.2022 tarihinde çekilmiştir.
- Görsel 5. Urfalıoğlu, N. (1998). Hüsnü Züber Evi "Yaşayan Müze", Danışsan Ofset, Bursa (solda), <http://wowturkey.com/forum/viewtopic.php?t=48723>, Erişim tarihi: 20.05.2022 (ortada), Yazarlar tarafından 24.02.2022 tarihinde çekilmiştir (sağda).

- Görsel 6. Urfalıoğlu, N. (1998). Hüsnü Züher Evi “Yaşayan Müze”, Danışsan Ofset, Bursa.
- Görsel 7. http://wowturkey.com/t.php?p=/tr189/orhanserdar_3.jpg, Erişim Tarihi: 27.09.2022
- Görsel 8. <https://www.araolojikhaber.com/haber-bursada-husnu-zuber-evi-restore-edildi-30538/> Erişim tarihi: 24.06.2022
- Görsel 9. Yazarlar tarafından 24.02.2022 tarihinde çekilmiştir.
- Görsel 10. Yazarlar tarafından 24.02.2022 tarihinde çekilmiştir.
- Görsel 11. Urfalıoğlu, N. (1998). Hüsnü Züher Evi “Yaşayan Müze”, Danışsan Ofset, Bursa.
- Görsel 12. <https://tr.foursquare.com/v/husnu-zuberevi/52f4da38498e4ae9a314821f?openPhotold=597cfd6681635b3c492603b1> Erişim Tarihi: 20.05.2022.
- Görsel 13. Urfalıoğlu, N. (1998). Hüsnü Züher Evi “Yaşayan Müze”, Danışsan Ofset, Bursa (solda); http://www.bursadakultur.org/husnu_zuber_3.htm Erişim tarihi: 13.05.2022 (sağda).
- Görsel 14. Kültür ve Turizm Bakanlığı Bursa Kültür Varlıklarını Koruma Bölge Kurulu Müdürlüğünden 23.06.2022 tarihinde temin edilmiştir.
- Görsel 15. <https://korseyyah.wordpress.com/2016/12/01/bursa-yasayan-muze-husnu-zuber-evi/> Erişim Tarihi: 01.11.2022 (solda); Yazarlar tarafından 24.02.2022 tarihinde çekilmiştir (sağda).
- Görsel 16. Yazarlar tarafından 24.02.2022 tarihinde çekilmiştir.
- Görsel 17. Yazarlar tarafından 24.02.2022 tarihinde çekilmiştir.
- Görsel 18. Yazarlar tarafından 24.02.2022 tarihinde çekilmiştir.
- Görsel 19. Urfalıoğlu, N. (1998). Hüsnü Züher Evi “Yaşayan Müze”, Danışsan Ofset, Bursa
- Görsel 20. Yazarlar tarafından 24.02.2022 tarihinde çekilmiştir.
- Görsel 21. Yazarlar tarafından 24.02.2022 tarihinde çekilmiştir.
- Görsel 22. Yazarlar tarafından 24.02.2022 tarihinde çekilmiştir.
- Görsel 23. Urfalıoğlu, N. (1998). Hüsnü Züher Evi “Yaşayan Müze”, Danışsan Ofset, Bursa (solda); <https://www.bursadabugun.com/haber/bursa-da-2-asirlik-bina-genclik-merkezi-olarak-hizmette-1423132.html> Erişim tarihi: 14.05.2022 (sağda).
- Görsel 24. Yazarlar tarafından 24.02.2022 tarihinde çekilmiştir.
- Görsel 25. Yazarlar tarafından 24.02.2022 tarihinde çekilmiştir.
- Görsel 26. Nur Urfalıoğlu Arşivi (solda) ve Yazarlar tarafından 24.02.2022 tarihinde çekilmiştir (sağda).
- Görsel 27. Bursa Büyükşehir Belediyesi (2021). Hüsnü Züher Evi Fotoğraf Albümü, Bursa
- Görsel 28. Yazarlar tarafından 24.02.2022 tarihinde çekilmiştir.
- Görsel 29. Yazarlar tarafından 24.02.2022 tarihinde çekilmiştir.
- Görsel 30. Yazarlar tarafından 24.02.2022 tarihinde çekilmiştir.
- Görsel 31. Yazarlar tarafından 24.02.2022 tarihinde çekilmiştir.
- Görsel 32. Yazarlar tarafından 24.02.2022 tarihinde çekilmiştir.
- Görsel 33. Urfalıoğlu, N. (1998). Hüsnü Züher Evi “Yaşayan Müze”, Danışsan Ofset, Bursa (solda); Yazarlar tarafından 24.02.2022 tarihinde çekilmiştir (sağda).
- Görsel 34. Urfalıoğlu, N. (1998). Hüsnü Züher Evi “Yaşayan Müze”, Danışsan Ofset, Bursa (solda ve ortada); Yazarlar tarafından 24.02.2022 tarihinde çekilmiştir (sağda).
- Görsel 35. Yazarlar tarafından 24.02.2022 tarihinde çekilmiştir.
- Görsel 36. Yazarlar tarafından 24.02.2022 tarihinde çekilmiştir.

Kaynak Kişiler

KK1: Nur Urfalıoğlu, Mimarlık Tarihçisi (Profesör Doktor), Yıldız Teknik Üniversitesi Mimarlık Fakültesi Öğretim Üyesi ve T.C. Kültür ve Turizm Bakanlığı Kayseri Koruma Bölge Kurulu Üyesi, 09.09.2022.