



SELÇUKLULARDAN BUGÜNE ÇANKIRI'NIN KOÇHİSAR KAZASI YAYLAKLARI VE BUNLARA KONAN KÖYLER

Cevdet YAKUPOĞLU*

Özet

Anadolu'nun Selçuklular tarafından fethi sürecinde, yerleşik ve konar-göçer Türk topluluklarının devlet eliyle yerleştirildikleri bölgelerden biri Çankırı'dır. Bu vilayetin kuzeyinde uzanan Ilgaz Dağları, yöredeki mühim iskân sahalarının başında gelir. Selçuklulardan itibaren Koçhisar olarak bilinen bugünkü Ilgaz ilçesinin bulunduğu saha, işte bu dağların güney yamaçlarından bir bölümü içine almaktadır.

Koçhisar yöresinde iskân olunan Türkler, Selçuklular devrinden itibaren koyun, keçi ve at yetiştiriciliği ile meşgul olmuşlar; bu amaçla çevredeki dağlık ve yüksek alanlarda bulunan yaylakları yoğun biçimde kullanmışlardır. Bunlar, yörede kurdukları köylere ve çevrelerindeki dağlara, derelere ve yaylalara Türkçe isimler vermişlerdir.

Bu çalışmada, Koçhisar yöresinde yaşayan Müslüman-Türk ahalinin Selçuklular, Beylikler ve Osmanlılar zamanında kondukları yaylaklar ile bunları tasarruf eden köyler ele alınmış; bu yaylak ve köylerin bugün var olup olmadıkları üzerine tespitler yapılmıştır.

Anahtar Kelimeler: Ilgaz, Yaylalar, Türk İskanı, Hayvancılık, Candaroğulları.

FROM SELJUKS TO CONTEMPORARY TIME MOUNTAIN PASTURES OF ÇANKIRI'S KOÇHİSAR COUNTY AND VILLAGES FOUNDED ON THEM

Abstract

During the process of conquest of Anatolia by Seljuks, Çankırı was the one of the places where had been populated with state oriented semi nomadic Turiksh tribes. Ilgaz Mountains lying northern side of this province have been an important settlement area. Known as Koçhisar from Seljuks, area of contemporary Ilgaz County includes southern side of the mountains.

Turkish settlers in Koçhisar region, as from Seljuks, have been engaged in sheep, goat and horse raising and for this reason they have exploited intensively mountain pastures. These settlers have given Turkish names to villages founded by them, surrounding mountains, streams and pastures.

In this paper, settled pastures of Muslim Turkish population living in Koçhisar region and their villages during the Seljuks, Beyliks and Ottoman era are discussed and is tried to point the existence of these pasture and villages in modern times.

Keywords: Ilgaz, Mountain Pastures, Turkish settlement, Candaroğulları.

* Doç. Dr., Kastamonu Üniversitesi Fen Edebiyat Fakültesi Tarih Bölümü (Kastamonu), cevdeyakupoglu@gmail.com

Giriş

Koçhisar (Koç-hisar) yani bugünkü adıyla Ilgaz ilçesi yöresinin Selçuklu Türkleri tarafından ilk olarak fethi, XI. yüzyıl son çeyreğinde Emir Kara Tegin eliyle gerçekleşmiştir. Bu yörenin fetih süreci hadiseleri, Çankırı ve Kastamonu'nun fethi ile paralel seyretmiştir. Nitekim Koçhisar, Selçukluların eline geçtikten bir süre sonra, özellikle de I. Haçlı Seferi'nin Anadolu'ya getirdiği buhran yüzünden Bizans'ın eline geçmiş; XII. yüzyıl ilk yarısında bazen Bizans, bazen Dânişmendliler ve bazen ise Türkiye Selçuklu idaresinde kalmıştır. Yüzyılın ikinci yarısında kesin olarak Selçuklu idaresi altına girmiştir.¹ Bu havalı, XIII. yüzyıl ilk çeyreğinde Kastamonu merkezli Çobanoğulları yönetiminde kalmış gibi görünse de bu tam olarak doğru değildir. Çobanoğulları Beyliği, daha çok Ilgaz Dağları'nın kuzeyinde etkin olmuştur. Bu çerçevede Koçhisar yöresi, Türkiye Selçuklularına tâbi Çankırı vilayetine ve dolayısıyla da Selçuklu başkenti Konya'ya bağlı yönetilmiştir. Bu coğrafyanın daha Selçukluların ilk fetih yıllarından itibaren Türkçe bir ad olan Koçhisar kelimesiyle isimlendirilmiş olduğu anlaşılıyor.

XIII. yüzyıl ikinci yarısında Anadolu'da Moğol işgalleri başlayınca, Moğollardan kaçarak Ilgaz Dağları bölgesine gelen, daha doğrusu sığınan Türkmenler, Koçhisar yöresini de kendilerine yurt seçmişlerdir.² XIII. yüzyıl sonlarına gelindiğinde bu havalı artık tamamen Türklerle meskûn durumda olup, onlarca Müslüman Türk köyü ile dolmuş durumda idi.

Koçhisar yöresi, XIV. yüzyıl ilk çeyreğinden itibaren Candaroğulları Beyliğinin egemenlik alanına girmiştir.³ Bu durum aynı yüzyılın son çeyreğine kadar sürmüş, bu yıllarda yöre geçici olarak Osmanlıların eline geçmiştir. Ankara Savaşı (Temmuz 1402) sonrası Candaroğlu İsfendiyar Bey'in yönetimine girmesine rağmen bir süre sonra Osmanlılar bu yöreyi tekrar ele geçireceklerdir. Nitekim İsfendiyar Bey'in oğullarından Kasım Bey'in 1416 tarihinde Osmanlı himayesine girmesi üzerine Candaroğulları Beyliği ile Osmanlıların arası açılmış ve bu tarihte yapılan savaşı İsfendiyar Bey kaybetmiştir. Yapılan anlaşmaya göre İsfendiyar Bey Tosya, Koçhisar, Kargı, Kurşunlu, Çerkeş, Milan, Karıpazarı (Karı-pazarı),⁴ Çankırı ve Kalecik kazalarını Osmanlılara terk etmek zorunda kalmıştır. Osmanlı hükümdarı Çelebi Mehmed (1413-1421) ise bu toprakları Candaroğlu Kasım Bey'in idaresine bırakmıştır. Böylece Kasım Bey, Osmanlılara bağlı olmak kaydıyla Çankırı ve çevresini 1416 tarihinden itibaren 1465'lere kadar idare etmiştir. Dolayısıyla Koçhisar çevresi de uzun yıllar Kasım Bey yönetiminde

¹ Çankırı ve Kastamonu havalilerinin Selçuklular tarafından fethi hakkında bk. Cevdet Yakupoğlu, *Kuzeybatı Anadolu'nun Sosyo-Ekonomik Tarihi (Kastamonu-Sinop-Çankırı-Bolu) XIII-XV. Yüzyıllar*, Gazi Kitabevi, Ankara, 2009, s. 23 vd.

² Moğollar hakkında genel bilgiler ve Moğollar devrinde Anadolu'nun durumu hakkında özet bilgi için bk. O. G. Özgüdenli, "Moğollar", *DİA*, XXX, (2005), s. 225-229; Özgüdenli, "Tarih: Osmanlılardan Önce Anadolu", *DİA*, XL, (2011), s. 64-66; Nejat Kaymaz, *Anadolu Selçuklu Sultanlarından II. Gıyâsü'd-din Keyhüsrev ve Devri*, TTK, Ankara, 2009.

³ Bu beylik hakkında son çalışmalardan biri için bk. Yakupoğlu, "Candaroğulları Beyliği", *Anadolu Beylikleri El Kitabı*, ed. Haşim Şahin, Grafiker Yay., Ankara 2016, s. 409-425.

⁴ Çankırı'nın Orta ilçesi.

kalmış olup, Çankırı sancağına bağlı bulunuyordu. Kasım Bey'in ölümü üzerine Koçhisar, yine Osmanlı idaresinde ve Çankırı sancağına bağlı bir kaza olarak varlığını sürdürmüştür.

Çankırı, XV-XVI. yüzyıllarda merkez kazasının yanında Çerkeş, Milan, Kurşunlu, Koçhisar, Karıpaazarı, Tosya, Kargı ve Kalecik kazalarından müteşekkil idi. XVI. yüzyıl ve sonrasında da Koçhisar genellikle Çankırı'ya bağlı olarak idare olunmuştur. Ancak Çankırı sancağının Kastamonu'ya bağlandığı dönemlerde bu kazanın da otomatik olarak Kastamonu'ya tâbi olduğunu belirtmek gerekir. Esasen Koçhisar kazasının bulunduğu muhit, Çankırı kadar Kastamonu şehrine de yakın bir mesafededir (60 km.). Dolayısıyla bu kazanın Kastamonu ile çok özel ve köklü bir bağı vardır. Kültürel ve coğrafi yapı bakımlarından da Kastamonu ile büyük müştereklikler söz konusudur.

Koçhisar, gerek XIV. yüzyılda Candaroğulları yönetiminde ve gerekse XV. yüzyılda Osmanlı sancakbeyi Kasım Bey idaresi altında müreffeh bir devir geçirmiştir. Bu iki asır süresince yörede cami, mescid, tekke, köprü vb. sosyal tesisler inşasına ağırlık verilmiş, vakıf sistemi güçlendirilmiştir. Mesela Koçhisar'ın Şeyhler köyü⁵ civarında Candaroğulları zamanından beri faaliyet gösteren Has Bey Zaviyesi ile Yuva köyü muhitinde bulunan Şeyh Yahya Zaviyesi yörenin sosyal hayatında zaviyelerin etkisini göstermektedir. Çünkü bu zaviyeler çevresinde zamanla iskân birimleri oluşuyordu. Bahsi geçen bu asırlarda ve sonrasında Koçhisar merkezinde bir pazarın kurulduğunu da biliyoruz. XVI. yüzyıl ilk çeyreği kayıtlarına göre Koçhisar Pazarı'ndan senevî 3000 akçe *bâc* ve 2500 akçe *resm* alınıyordu. Bu tarihte Koçhisar kazası *ihtisap resmi* senevî 2400 akçe idi.⁶ Aynı dönemde Koçhisar kazası bünyesinde bir de *cendere* vardı. "Dokunmuş veya boyanmış muhayyerler, bir çeşit tezgâh olan cenderelerde perdahtlanır veya damgalanır, daha sonra satışa sunulurdu. Bölgede Kastamonu, Tosya, Çankırı gibi bazı şehir ve kasabalarda da bu işi yapan cendereler bulunmakta idi. Devlet, cenderelerden belli oranda vergi almakta idi.

Koçhisar'ın güney eteklerinden geçen Devrez (Dervez) Irmağı, o çağlarda bu kaza sakinleri için hayatî öneme sahipti. Çünkü iki tarafı dağlarla sıralı olan Koçhisar kazasının köyleri ve konar-göçer efradı, bu ırmak çevresindeki verimli topraklarda kendilerine yetecek kadar tarım ürünü elde edebiliyordu. Ayrıca doğudan gelen İpek Yolu'nun bir kolunun, Tosya- Koçhisar-Kurşunlu istikametinde batıya doğru uzanıyor olması da Koçhisar yöresine ekonomik ve kültürel katkı sağlamakta idi.

⁵ 1468 yılına ait tahrirde geçtiği üzere Şeyhler / Şıhlar köyünde, Nusret Bey oğlu Mehmed Bey'in mülk tumar hissesi (çift: 6, caba: 6, bennâk: 2) vardı. 1521 ve 1530'da Şeyhler köyünün 18 hane ve 8 mücerred, 1578'de ise 27 hane, 26 mücerred nüfusu vardı. *Çankırı İcmal Tahrir Defteri*, İstanbul Büyükşehir Belediyesi Atatürk Kitaplığı (İBK. MCO.), Nr. 117/3, v. 22a; *Çankırı Mufassal Tahrir Defteri*, Başbakanlık Osmanlı Arşivi (BOA. TD.), Nr. 100, s. 118, 133; *Anadolu Vilâyeti Muhasebe Defteri*, Başbakanlık Osmanlı Arşivi (BOA. TD.), Nr. 438, s. 717; Nşr. 438 *Numaralı Muhasebe-i Vilâyet-i Anadolu Defteri (937/1530) II*, haz. Ahmet Özkılıç, Ali Coşkun ve Başk, BDAGM Yay., Ankara 1994; 1896'da Şeyhler köyünün 42 hane (147 erkek; 140 kadın) nüfusu vardı. Günümüzde Bozatalı adıyla Ilgaz ilçesinin kuzeydoğusunda, 1200 metre rakımda, Meydan köyünün hemen doğusunda bulunmaktadır.

⁶ BOA. TD. 100, s. 135; BOA. TD. 438, s. 717.

Bütün bunlara rağmen XVI. yüzyıl sonrasında Osmanlı ülkesindeki durağanlıktan Koçhisar da nasibini alacak, hayvancılık ağırlıklı bir ekonomik birikimin üzerine fazla bir şey koyamayacaktır.

Koçhisar, XVI. yüzyıl sonrası Osmanlı belgelerinde bazen Koçhisar-ı Bâlâ (Yukarı Koçhisar) olarak da kaydedilmiştir. Bu şekilde Anadolu'nun diğer yörelerindeki Koçhisar isimli iskân birimlerinden ayrılması amaçlanmıştır. Milli Mücadele yıllarında Koçhisar'ın ismi Ilgaz olarak değiştirilmiştir. Buna rağmen uzun yıllar halk arasında Koçhisar ismi unutulmamıştır. Son zamanlara kadar yöre insanı ve komşu Kastamonulu halkı, burası için Koçhisar'dan bozma olarak *Koçsar* / *Goçsar* tabirini kullanmıştır.

I. Koçhisar Kazasının Yaylakları

Koçhisar yöresinde XII-XIII. yüzyıllar arası gerçekleşen kesif Türk iskânı hadiselerinden sonra doğal olarak Türkler, bu yörede ezici bir nüfus üstünlüğü sağlamışlardır. Bunun sonucu olarak sosyal, kültürel ve ekonomik bakımlardan Türklerin yaşayış özellikleri, Koçhisar çevresinde daha ilk dönemlerden itibaren öne çıkmıştır. Bu çerçevede köylere iskân olunan Müslüman-Türk ahali, eski sosyal düzenleri gereği Koçhisar yöresinde hayvancılıkla iştigal etmeyi bir zorunluluk bilmişler ve yaşadıkları köyler çevresindeki yaylakları devlet izniyle tasarruf etmişlerdir.

Koçhisar yöresi yaylacılık faaliyetleri bakımından son derece elverişlidir. Nitekim buradaki köylerin % 75'i 1000 metre ve üzeri rakımda kurulmuştur. Dolayısıyla bu kazaya bağlı köyler halkı, zaten yaylalara en yakın yerde meskûn durumda idi. Yörenin irili ufaklı köylerinin yanı sıra bu coğrafyada mahalle, yayla, kışla, güzle, çiftlik gibi köyden daha küçük ve çoğunlukla hayvancılık ve geçici tarımsal faaliyetler amaçlı kullanılan iskân birimleri mevcuttur.⁷

Bu iskân birimlerinden biri olan yaylalarda her zaman oturulmazdı. Esasen yayla, belirli bir süre zarfında hayvan otlatmak, kısmen ziraat yapmak, bazen dinlenmek amacıyla civar köyler sakinlerinin çıktığı, konduğu geniş alanlardır. Yayla demek, yüksek rakımlı, havası temiz yerler demektir. Yaylalar, tarih boyu Türk toplumunun ufkunu açmıştır; çevresini görmesini, algılamasını sağlamıştır. Yayla, özgürlüğün sembolüdür; fikirlerin doğduğu, harman olduğu mutfaktır. Müzik aletlerinin icat edildiği, bestelerin şekil bulduğu yerdir yayla... Yaylada doğan çocuğuna *Yaylabeyi*, *Yaylacı* adlarını koymuştur Türk anası, Türk erkeği, Türk beyi... Göç yollarının ucu yaylaya uzandığı için eşyalar yola dayanıklı, portatif, pratik şekilde tasarlanmıştır yaylaya çıkanlarca ve yaylada ömür sürenlerce... Yaylacılık yani göçe dayalı hayat tarzı sayesinde konservecilik bile gelişmiştir Türk toplumunda... Yaylanın sütünün, yoğurdunun, ayranının, etinin bir başka lezzeti, dokunan kilimin renginin bir başka parlak ve

⁷ Taner Kılıç, *Ilgaz'ın Beşeri ve İktisadi Coğrafyası*, Ankara Ü. SBE. Yayınlanmamış Yüksek Lisans Tezi, Ankara 1996, s. 38.

dayanıklı olduğuna inanan Türk toplumu, sırtı ısınmaya başladığı anda, bir Mayıs günü, bir Hıdırellez sabahı göç yoluna düzülür ve bütün hayvanlarıyla beraber yayla yollarını tutardı...⁸

Yaylaların her birinin bir sahibi olan köy vardır veya bir yaylayı devlet otoritesinin bölüştürmesiyle birkaç köy müşterek olarak tasarruf eder. Yaylanın üzerinde olan taşınır, taşınmaz bütün emvalin de tabiri caizse bir kullanım şartnâmesi mevcuttur.⁹ Bir yaylanın köye uzak veya yakın olması çok sorun teşkil etmez. Önemli olan bir yaylanın, üzerine konan köy/köyler halkınca verimli kullanılabilmesidir. Yani yaylaların en önemli hususiyeti, buralarda su sıkıntısının yaşanmaması, otlarının yaz ve güz sıcaklarında kısa sürede kurumaması ve yüzlerce küçük ve büyük hayvana yetecek miktarda geniş bir alanı kapsamasıdır. Yaylaların ağaçlık veya ormanlık alanlar olması da şart değildir, ancak bir nebze ağaç bulunması tercih nedenidir. Koçhisar kazası yaylaklarına bakıldığında, aşağıda da zikredileceği üzere bunların rakım olarak köylerden yüksekte, serin, havası temiz, su ve ot kaynakları bol olan yerlerde tesis edilmiş olduğu görülebiliyor.

Yaylak/ Yayla kelimesinin zıddı Kışlak/ Kışla olarak tarif olunabilir. Köy ahalisi veya konar-göçer Yörükler, kışın hayvanlarını kışlaklardaki hayvan barınaklarında, ağıllarda tutarlardı. Kışlaklar, yaylalara göre düşük rakımlı ve ılıman yerlerde kurulur, nehir kenarları tercih edilirdi. Kışlaklar ise çoğu zaman köylerden daha düşük rakımlı yerlerde karşımıza çıkar. Mesela Koçhisar kazasında rakımı 1400 metreyi bulan Şeyh Yunus köyü halkı, kışları hayvanlarını köyün kuzeyindeki tepelerin hemen ardında akan Devrez Irmağı'nın kenarındaki kışlaya götürmeyi âdet edinmişlerdir. Buranın rakımı 880-900 metre arasında olduğu için Şeyh Yunus köyüne göre en az 3-4 derece ılık bir iklime sahiptir. Yörede Saraycık, Kise / Kese, Dere vb. köylerin de kendilerine ait kışlakları eskiden beri mevcuttu.

Selçuklulardan bugüne Koçhisar kazası dâhilinde yaylak ve kışlak hayatının güçlü olmasının en önemli nedeni hiç şüphesiz bu yörede orman alanlarından sonra en fazla geniş sahaya sahip çayır, mera ve pınarların varlığıdır. Bu kaynakların bolluğu, Koçhisar yaylaklarının en belirgin vasfıdır.

Koçhisar kazasına tâbi köyler halkı veya konar-göçer cemaatler tarafından tasarruf olunan yaylaklar hakkında tahrir defterlerindeki bazı kayıtlarda, yaylağı tasarruf eden köyler veya cemaatlerin “kadîmden beri” yani eski zamanlardan bu yana buralara kona geldikleri notu düşülmüştür. Osmanlı kânunnâmelerinde “kadîm” tabirinin, 50-60 yıl gibi kısa bir süreyi değil, hatırlanamayacak kadar çok eski zamanları ifade ettiği bilinmektedir. Buna göre, bölgeye kadîm zamanlarda ve belki de XII. yüzyılda gelen aşiret ve cemaatler, Selçuklular ve İlhanlılar

⁸ Bu cümleler, şahsî tespitlerimizden yazıya dökülmüştür.

⁹ Yaylacılıkla ilgili Türkiye'de belli başlı çalışmalar için bk. C. A. Alagöz, “Türkiye'de Yaylacılık Araştırmaları”, *Türkiye Coğrafyası Araştırma ve Uygulama Merkezi Dergisi*, S. 2, Ankara 1993, s. 1-52; Türkiye'de Osmanlı devrinden günümüze hukuki bakımlardan yaylakların durumu hakkında bk. Halil Cin, *Eski ve Yeni Türk Hukukunda Mer'a, Yaylak ve Kışlaklar*, AÜHF Yay., Ankara 1975; Yaşar Karayalçın: “Kanunlarımız, Doktrin ve Uygulama Açısından Mer'a ve Yaylaklar, Emval-i Metrûke”, *Ankara Üniversitesi Hukuk Fakültesi Dergisi*, C. 32, S. 1-4, (1975), s. 41-70.

devri Anadolu'sunda vücut bulan Türk sosyal hayatının bir gereği, ilk iş olarak kendilerine yaylaklar bulmuşlar ve uzun yıllar bu yaylakları ellerinde tutmuşlardır.¹⁰ Zaten yaylak isimlerine bakıldığında, bunların hemen hemen tamamının Türkçe olduğu ve bazılarının Türk boy, aşiret ve cemaatlerinin adlarını taşıdığı, bazılarının ise coğrafi tanımlamalarla ilgili olduğu dikkati çekecektir. Bu yaylak isimlerinin ezici bir çoğunluğu daha Selçuklular devrinde ortaya çıkmış görünüyor.

Yaylakları tasarruf eden köylüler veya Yörükler bunun karşılığında devlete *resm* ödemekte idiler. XVI. yüzyıl başları kayıtlarına göre, Koçhisar kazası hudutları dâhilinde kayıtlı bulunan 15 adet yaylak için toplamda 2645 akçe *resm* ödenmişti. Bu da ortalama her yaylak için 176 akçe demektir. Ancak devlet her yaylaktan aynı miktarda vergi almamış, bu oran yaylağın büyüklüğüne veya tasarruf kesafetine göre belirlenmiştir. Nitekim Kurşunlu, Çerkeş, Milan, Tosya, Karıpaazarı gibi kazalarda yaylak başına alınan *resm* oranlarında belirgin farklılıklar görülmektedir.

Çankırı ve Kastamonu yöresinde olduğu gibi Koçhisar kazasında da yaylaklara çıkan reaya, otlatıkları küçükbaş hayvan başına *resm* yani akçe üzerinden *âdet-i ağnâm* (küçükbaş hayvan) *vergisi* ödemekte idiler. Bu oran umumiyetle 2 koyuna 1 akçe hesabından tespit edilirdi. Özel durumlarda 4, hatta 7 koyuna 1 akçe de alındığı olurdu.¹¹ 1460'lı yıllarda Çankırı merkez kazasından 21516, Kurşunlu'dan 12625 ve Koçhisar'dan 4511 akçe *âdet-i ağnâm* alınmıştı. Buna göre 2 koyuna 1 akçe hesabı esas kabul edilirse Koçhisar kazasında o yıllarda 9 binden fazla koyun beslenmekte idi. Bu vergi miktarları Candaroğlu Kasım Bey'in vefat yıllarına rastlayan rakamlardır. Bu nedenle Kasım Bey ve hatta Candaroğulları dönemi hayvancılığıyla ilgili vergi sistemi ve koyun sayısı hakkında bu rakamlar ipuçları verebilir.¹² Tımar kayıtları dışında kalan reayanın da koyun- keçi yetiştirdiğini göz önünde bulundurmak gerekirse Koçhisar kazasındaki hayvan sayısı daha da artacaktır. Nitekim 50-60 yıl sonraki kayıtlara bakılırsa Koçhisar kazasında yetiştirilen küçükbaş hayvan sayısında veya bunların tespit usulünde dikkat çekici bir değişiklik göze çarpmaktadır. Şöyle ki, XVI. yüzyıl başları kayıtlarına göre Koçhisar kazası dâhilinden 8225 akçe *âdet-i ağnâm* alınmıştı. Bu rakam, en asgari hesap üzerinden yaklaşık 16500 koyun- keçi demektir.

¹⁰ Yaylak ve kışlak kullanma geleneği Selçuklularda ve İlhanlılarda yaygın olarak karşımıza çıkar. Selçuklu sultanları ve Anadolu'da egemen olan İlhanlı hükümdar ve devlet adamları kalabalık sayıdaki atları ve diğer bütün hayvanları için en güzel yaylakları kendilerine ayırırlardı. Konar- göçerler ve Anadolu köylüsü için de olmazsa olmaz, yaylaklara ve bu çerçevede güzel otlaklara sahip olmaktı. Özellikle kurak zamanlarda bir yaylağın paylaşımı büyük sorunlara ve çatışmalara neden olur, boylar arası yaylak mücadelesini kaybeden taraf, yöreyi terke mecbur olabilirdi. Osmanlı öncesi Selçuklu ve İlhanlı toplumunda konar- göçerler ve köylülerin yaylacılıkla ilgili sosyal hayatından kesitler için bk. Mustafa Uyar, "İlhanlı (İran Moğolları) Devleti'nin Önemli Yaylak ve Kışlakları", *Prof. Dr. Erdoğan Merçile Armağan*, İstanbul 2013, s. 244-257; Osman G. Özgüdenli, "Selçuklu Çağında Kırsal Hayat: Göçebeler ve Köylüler", *Selçuklu Tarihi El Kitabı*, ed. Refik Turan, Ankara 2012, s. 555-563.

¹¹ BOA. TD. 100, s. 67,87.

¹² İBK. MCO. 117/3, v. 4b,15a; BOA. TD. 100, s. 133; BOA. TD. 438, s. 706, 717, 720, 724, 729, 732, 737, 740, 743, 748.

Diğer taraftan o tarihlerde, 2 koyuna 1 akçe hesabı üzerinden düşünüldüğünde, bölgede en çok koyunun Çankırı ve Kurşunlu (yaklaşık 44'er bin koyun) kazalarında yetiştirildiği görülüyor. Çünkü bu havalı koyun yetiştiriciliğine gayet müsaitti. Daha sonra Milan ve Çerkeş kazaları (yaklaşık 28'er bin koyun) gelmekte idi. Koçhisar'la birlikte üçüncü önemli bir koyun yetiştirme sahasını ise Tosya ve Karıpararı kazaları (yaklaşık 16'şar bin koyun) teşkil etmekte idi.

Selçuklulardan Osmanlılara kadar olan bu dönemde binlerce hayvanın beslendiği Koçhisar kazasında elbette günümüz mantığına göre besi çiftlikleri, yem fabrikaları, balya yığınları, slaj mısıırı depoları vb. son asır teknik gelişmelerini aramak saflık olur. O halde bu kadar çok sayıdaki hayvanı tabii ortamda (yaylalarda ve meralarda) yetiştirmekten başka yol görünmediğine göre, Koçhisar yöresindeki bu tabii ortamlara bakmak gerekiyor. Sırtını Ilgaz Dağları'na vermiş ve yüzünü bugünkü İn Dağı'na çevirmiş olan Koçhisar yöresinde bu dağlar üzerinde çok sayıda yaylak, hayvan yetiştiricisi köylülerin ve konar-göçerlerin imdadına yetişmiş görünüyor.¹³ Koçhisar kazasına tâbi yaylaklar, 1521 tarihli Çankırı tapu- tahrir defterinde "Yaylakhâ-i Nâhiyet-i Koçhisar, tâbi-i Kengiri, Hassa-i Mirlivâ" başlığı altında verilmiştir.¹⁴ Aşağıda öncelikle bu yaylaklar sırasıyla tanıtılmış, sonrasında ise bu yaylakları tasarruf eden köyler daha ayrıntılı bir şekilde ele alınmıştır. Yaylakların ve ilgili bu köylerin buldukları muhit ile bunların bugünkü durumları da mümkün olduğunca tespit edilmeye çalışılmıştır.

1.1. Ballık Yaylağı

Bu yaylak Kırık köyü kayıtlarında geçtiğine göre, bu köy reayası tarafından tasarruf edildiği söylenebilir. Bu yaylağın Kuzukulağı (Kuzu-kulağı) adlı yaylakla aynı muhitte olduğu anlaşılıyor. Çünkü bu iki yaylak birlikte zikredilmişlerdir. Ballık ve Kuzukulağı yaylaklarının olduğu yerde bir kovanlık bulunmakta olup buradaki kovanlar, Mustafa el-Kâtip adlı şahsa mukataaya verilmişti. Bu şahsın 1520'lerde hayatta olduğu biliniyor. Bu kayıtla, bu yaylakların olduğu sahanın arıcılığa da müsait olduğu böylece tescillenmiş olmaktadır. Ilgaz Dağları üzerindeki bu havadar ve çiçeği, yeşili, otu, suyu bol alanlarda hayvancılığın, avcı kuş yetiştiriciliğinin ve arıcılığın birlikte yürütülmesine şaşırmmamak gerekir. Bu yaylağı tasarrufunda bulduran Kırık köyünden aşağıda ayrıca bahsedilmiştir.

1.2. Beleñağıl (Beleñ-ağıl) Yaylağı

Tahrirde Ilgaz Dağı üzerinde bulunduğuna dair not düşülmüş olan bu yaylak, Meydan köyü cemaatine mahsus idi. Bu köyün varlığı bugün için devam etmekte olup, hakkında aşağıda bilgi verilmiştir.

¹³ Çankırı ve Kastamonu havalisinde Koçhisar'dan çok daha fazla sayıda yaylağı topraklarında barındıran kazaların başında Kurşunlu (61 yaylak) ve sonra Çerkeş (46 yaylak) gelmekte idi.

¹⁴ Bu yaylaklar hakkında bk. BOA. TD. 100, s. 123, 126, 134.

I.3. Bozan Yaylağı

Bozan köyü cemaatinin (halkının) konduğu bu yaylak, Bozan köyü hudutlarına uzak olmayan bir mesafede, köyün kuzeyinde idi. Günümüzde Bozan Yaylası, Bozan köyünün kuzeyinde bulunan Serçeler köyünden dolayı Serçeler yaylası olarak da bilinmektedir. Bozan köyü, eskisi kadar bu yaylayı kullanmadığı için, buraya daha yakın olan Serçeler köyünün ismi öne çıkmıştır.

I.4. Budak Yaylağı

Ilgaz Dağı üzerinde bulunan bu yaylağa, Meydan köyü cemaati konmakta idi.

I.5. Çağşak (بانشان) Yaylağı

Saraycık köyü reayası konmakta idi. Bu köy hakkında aşağıda bilgi verilmiştir.

I.6. Dereköy (Dere-köy) Yaylağı

Ilgaz Dağı üzerinde olduğu belirtilen bu yaylak için kayıta “mâ-tekaddemden beri Bozan cemaati kona gelmişler, yine cemaat-i mezkûre üzre kayd olundu” ibaresi geçmektedir. Buna göre bu yaylağı, çok eski yıllardan beri Bozan cemaati kullanmakta imiş. Burada Bozan cemaatinden kasıt Bozan köyü haricinde konar-göçer olan Bozan Yörükleri de olabilir. 1460’larda Koçhisar’da hem Kilise divanına ve hem de Bozan divanına bağlı Dere adlı iki ayrı köy vardı. Ancak Dereköy yaylağını, bugünkü Yukarı Bozan köyü muhitinde aramak uygun olacaktır. Çünkü burası XVI. yüzyıl tahrirlerinde Bozandereli (Bozan-dereli) n.d. Dereköy ismiyle kaydedilmiştir. Dolayısıyla Dereköy yaylağı, Bozan köyünün kuzeyine doğru uzanmakta idi.

Düğün (دوگن) Yaylağı

Engirne köyü cemaatinin konduğu bu yaylağın hangi dağ üzerinde olduğu yazılmamıştır. Bu yaylak, günümüzde Ilgaz ilçesine bağlı Engirne/ Engine (Yuvasaray) köyü muhitinde, Engirne Dağı üzerindedir.

I.7. Emir Gazi (امیرغازی) Yaylağı

Yörenin en büyük yaylağı denilebilir. Ilgaz Dağı’nda (کوه الغاز) olduğuna dair not düşülen bu yaylak için kayıta “mâ tekaddemden beri Bozan cemaati kona gelmişler, yine cemaat-i mezkûre üzre kayd olundu” ibaresi düşülmüştür. Buna göre bu yaylağı, çok eski yıllardan beri Bozan cemaati kullanmakta imiş. Ancak başka bir kayıta Emir Gazi yaylağının Bâzâr Kayısı ve Kınık köyleri cemaatleri tarafından da müşterek tasarruf edilmekte olduğundan bahsediliyor. Yine üçüncü bir kayıta ise bu yaylağa, yörede bulunan Kilise köyü cemaatinin de konduğu notu bulunuyor. Bu bağlamda yörede eğer üç ayrı Emir Gazi isimli yaylak yok ise, bu yaylağın büyük kısmının Bozan köyü sakinleri ve Bozan Yörüklerinin, daha sonra ise Bâzâr Kayısı, Kınık ve Kilise köyleri reayasının müştereken tasarruf etmekte oldukları tespiti yapılabilir.

Aşağıda bahsi geçeceği üzere Bozan ve Kilise (Kese) köyleri aynı yörede bulunmakta olup, diğer iki köyü de bu muhitte aramak icap eder.

Bu yaylağın isminin, Anadolu'da Türkiye Selçuklu sultanı I. Kılıç Arslan (1092-1107) ve onun oğlu I. Mesud (1116-1155) zamanlarında Bizans ve Haçlılara karşı mücadelelerde en az onlar kadar ün yapmış bulunan Dânişmendli beyi Ahmed Gümüştegin Gazi'nin oğlu Emir Gazi (1105-1134)'nin adından neşet ettiğini söyleyebiliriz.¹⁵ Nitekim Emir Gazi, Çankırı ve Kastamonu havalilerinin Emir Kara Tegin'den sonraki belki de ikinci fatihidir. O, bu şehirleri Bizans'ın elinden birkaç defa kurtarmış büyük bir Türk beyidir. Bu zat, Kastamonu seferleri esnasında mutlaka Koçhisar yani Ilgaz yöresinden geçmiş, karargâh kurmuş ve ordusunun güvenliği açısından Ilgaz Dağları üzerindeki hâkim tepelerde mevzi almış, at koşturmuştur. Bu çerçevede yörede karşımıza çıkan Emir Gazi Türbesi (Kırkpınar Yaylası'nda), Emir Gazi Tepesi, Emir Gazi Yaylağı, Emirpınarı (Emir-pınarı) ile Kastamonu'nun Araç ilçesinde bulunan Melik Gazi Türbesi, bu Türk kahramanının bölgedeki fetih ve iskân nişaneleri olarak kabul edilebilir.

1.8. Gazilersini (Gaziler-sini) Yaylağı

Bu yaylak için “mâ tekaddemden beri Bozan cemaati kona gelmişler, yine cemaat-i mezkûre üzre kayd olundu” ibaresi düşülmüştür. Buna göre bu yaylağı, uzun zamandan beri Bozan cemaati kullanmakta imiş. Aynı dönemde Kurşunlu kazasına bağlı Gaziler isimli bir köy mevcuttu. 1896 tarihli salnâmede Gaziler köyü Koçhisar nahiyesine bağlı olup, o tarihte 39 hane (158 erkek, 198 kadın) nüfusu bulunuyordu. Günümüzde bu köy, yine Ilgaz ilçesine bağlı olup ilçe merkezinin 5 km. güneybatısında İstanbul yolunun güneyinde 900 metre rakımdadır. Bu köyün güneyinde yüksekliği 1300 metreyi geçen yayla görünümü tepelik alanlar mevcuttur.

Gazilersini yaylağı adında geçen iki ayrı kelimenin izah edilmesi gerekir: *Gaziler* ve *sin*. Bunlardan *Gaziler* ismi, bir şahıs veya topluluğun yöredeki hatırası olmalıdır. Nitekim 1460'lerden önce yaşadığını tespit ettiğimiz Gazi Bey adlı bir ileri gelenin evlatlarının Koçhisar'ın Bozan, Yaka Kayı, Hisarcık, Sarmaşık, Virancık, Yerkuyu, Engirne ve İn köylerinde tımarları bulunuyordu. Bu yaylak adında geçen ikinci kelime *sin* ise Türkçede “mezar, kabir, türbe” anlamları taşımaktadır. Dolayısıyla bu yaylağın bulunduğu sahada bir Türk büyüğünün mezarı bulunuyor olmalıdır. Bu şahıs Gazi Bey olabilir. Diğer taraftan günümüzde Gaziler köyünde Gazi Baba Türbesi bulunuyor. Gaziler, aynı zamanda Anadolu'da bir Yörük topluluğunun da adıdır.¹⁶

¹⁵ Anadolu'da Türk- Haçlı ve Türk- Bizans mücadeleleri içinde bu hükümdar ve beylerin rolleri hakkında bk. Birsal Küçüksipahioğlu, “The First Turkish Leader Against The Crusaders: Sultân Kilij Arslan I”, *Şarkiyat Mecmuası*, XXVI (2015/1), s. 63-83; Küçüksipahioğlu, “Sultan I. Kılıç Arslan'ın Eskişehir Yakınında Haçlılara Karşı Büyük Mücadelesi: Dorylaion Savaşı (1 Temmuz 1097)”, *Tarih ve Uygarlık İstanbul Dergisi*, 4 (2013), s. 135-144; Muharrem Kesik, *Türkiye Selçuklu Devleti Tarihi Sultan I. Mesud Dönemi (1116-1155)*, TTK, Ankara 2003; I. Melikoff: “Danishmendids”, *EI²* II; M. Halil Yinanç: *Türkiye Tarihi Selçuklular Devri*, haz. Refet Yinanç, C. I, TTK, Ankara 2013.

¹⁶ Konya'nın Aladağ kazasında sakin Gaziler cemaati, Anadolu'da bu adda bir topluluğun olduğuna işaret etmektedir. BOA. TD. 100, s. 134, 242, 252; BOA. TD. 438, s. 724, 726; Cevdet Türkay, *Osmanlı İmparatorluğunda Oymak, Aşiret ve Cemaatler*, Tercüman Kaynak Eserler Dizisi, İstanbul 1979, s. 81.

Gaziler köyü ile Gazilersini yaylağına konan Bozan köyü arasında mesafe pek yakın sayılmaz. Daha doğrusu Gaziler köyü, muhit olarak Bozan köyüne ve bu köyün kullandığı Emir Gazi yaylağına zıt istikamettedir. Emir Gazi yaylağı, Bozan köyünün kuzeyine, Gaziler köyü ise Bozan köyünün bir hayli güneyine düşmektedir. Bozan köyünden güneye 8-9 km. gitmek suretiyle Gaziler köyünün kuzeyindeki yaylalara gidilebilmektedir. O dönemin şartlarına göre Bozan köyü sakinleri, hayvanlarını bu sahaya 2-3 saat içinde sevk edebilecek kudret ve kapasiteye sahip idiler. Bunun yanında eskiden Bozan divanına bağlı olan Baslama köyü (bugünkü Belsöğüt), Bozan köyü ile Gaziler köyü yolu üzerinde ve Gaziler köyüne 6 km. mesafededir. Yine Bozan köyü ile Gaziler köyü arasında ve ilçe merkezinin 4 km. kadar batısında Gircen köyü¹⁷ bulunmaktadır. Bu köy de XV-XVI. yüzyıllarda Kurşunlu'ya bağlı idi.

Sonuç olarak Gazilersini yaylağının Gaziler köyü civarında olup olmadığını bilmiyoruz. Gaziler ve Gircen köylerinin o dönemde Kurşunlu'ya bağlı olması ve Bozan köyü ile bu yöre arasında muhit farkının bulunması gibi nedenler, Gazilersini yaylağının Bozan köyünün kuzeyinde aranmasını icap ettirebilir.

I.9. Güney Yaylağı

Ilgaz Dağı üzerinde bulunduğu belirtilen bu yaylak, Meydan köyü cemaatine mahsustu. Bu yaylak, Meydan köyünün kuzeyinde Emir Gazi yaylağının ise güneyinde bulunuyordu.

Iluca Yaylağı

Saraycık köyü ile ilgili tahrirde zikri geçmektedir. Saraycık köyünün yeri ise bugün için biliniyor. Yaylak da aynı muhittedir.

I.10. Isırgancık Yaylağı

Cavlânis köyü cemaatinin konduğu belirtilmiştir. Bu köyün ve yaylağın akıbeti hakkında malumat bulunamadı.

I.11. Kaldırım (قالبريم) Yaylağı

Emir Gazi yaylağı ile birlikte zikri geçer. Buraya Kilise köyü cemaati konmakta idi.

I.12. Kır Çatak (قربان) Yaylağı

Yerkuyu (Yer-kuyu) köyü halkı konduğu için, bu köy çevresindeki bir yaylaktır denilebilir.

I.13. Kuzukulağı Yaylağı

Kırık köyünün konduğu bir yaylak olup, burası bugünkü Sazak ve Arpayeri adlı köyler muhitinde bulunuyordu.

¹⁷ Bu köy, 1896'da 30 hane (93 erkek; 98 kadın) nüfusa sahipti. Günümüzde Çaltıpınar adıyla Ilgaz ilçesine bağlıdır. İlçe merkezinin 3 km. batısında 965 metre rakımdadır.

1.14. Sarnıç Yaylağı

Karkın ve Büğdüz Dağları (كوه قارغندوبوگدر) arasında olduğuna dair not düşülmüştür. Bâzâr Kayısı ve Kınık köyleri cemaatlerinin müştereken kondukları bilinmektedir.

1.15. Sarpun Yaylağı

Hisarcık köyü cemaatine mahsus bir yaylaktı. Bu köy günümüzde Kale köyü olarak bilinmektedir.

1.16. Saru-çemek (ساروچمک) Yaylağı

Yuva ve Kırık köyleri cemaatlerinin “kadîmden beri” müştereken kona geldikleri bir yaylak idi. Bu yaylak Yuva (bugünkü Yuvademirciler, Beyköy, Kurmalar ve Satılar) ve Kırık (bugünkü Arpayeri ve Sazak) köyleri arasındaki dağlar üzerinde bulunuyordu. Saruçemek yaylağının adı zamanla Saruçemen/ Sarıçimen'e dönüşmüş görünüyor.

1.17. Sünlük (سولک) Yaylağı

Sünlük şeklinde okumak mümkünse de günümüzde bu ad, Sünlük / Sünnük olarak telaffuz edilmektedir. Bu yaylağı Ilısuluk (Ilı-suluk), Virancık, ve Sarmaşık köyleri cemaatleri müşterek olarak tasarruf etmekte idiler. Dolayısıyla bu yaylak, günümüzde bu köylerin olduğu yörenin güneyinde Yapraklı istikametindeki sahada aynı isimle mevcuttur.

1.18. Yaylak

Ilgaz Dağı üzerinde olduğuna dair not düşülmüştür. Bu yaylak için kayıta “mâ tekad-demden beri Bozan cemaati kona gelmişler, yine cemaat-i mezkûre üzre kayd olundu” ibaresi düşülmüştür. Buna göre bu yaylağı, uzun yıllardan beri yani Selçuklular zamanından itibaren Bozan cemaati kullanmakta imiş.

1.19. Yaylak

Karkın ve Büğdüz Dağları arasında bulunan bu yaylağın İn köyü cemaati tarafından kullanıldığı belirtilmiştir. İn köyü, İn Dağı'nın eteklerinde kurulmuş olup, günümüzde aynı isimle mevcuttur.

1.20. Yaylak

Ilgaz Dağı üzerinde olduğu belirtilen bu yaylağa yörede bulunan Münayim (منایم) köyü cemaati konmakta idi. Günümüzde köy çevresinde Mülayim Yaylası ve Yenice Yaylası bulunmaktadır. Bunlar, Ilgaz Dağı üzerindedir.

Yaylak

İsmi açık olarak belirtilmemiştir. Buraya Yuva (لوا) köyü cemaati konmakta idi.

* * *

Listeden de görüldüğü üzere XV-XVI. yüzyıllarda Koçhisar kazası dâhilinde bulunan yaylakların çoğu, deftere isimleri ile kaydedilmiştir. Birkaç yaylağın ismi ise belirtilmemiştir. Yine bu yaylakların büyük kısmının hangi köy halkı (cemaati) tarafından tasarruf edildiğine dair de notlar düşülmüştür. Bu şekilde biz, Koçhisar yöresindeki yaylakların, muhit olarak ne tarafta bulunduğuna dair bir fikir ileri sürebilmekteyiz.

2. Koçhisar Yaylaklarına Konan Köyler¹⁸

Koçhisar çevresinde kurulmuş köylerin neredeyse tamamı, Selçuklulardan itibaren vücut bulmuştu. Bunların büyük kısmı, hayvancılığa uygun dağlık yerlerde kurulmuştu. Ancak bu köylerin bir kısmı Devrez Irmağı'nın suladığı verimli ve düzlük ovaya da hâkim konumda idi.

Selçuklular ve Beylikler devrinde Koçhisar yöresine hem Oğuz boylarına ve hem de diğer Türk boy ve topluluklarına mensup teşekküller gelip yerleşmiş, daha doğrusu bunlar, devrin siyasi otoriteleri eliyle iskân edilmişlerdi. Nitekim Koçhisar'a bağlı Kayı, Kınık, Üreğir ve Yuva köy adları ile Karkın ve Büğdüz adlı dağ isimleri Oğuz boylarından kalma hatıralardır.¹⁹ Bu yer adlarına ilaveten Koçhisar'a tâbi Aşğa/ Aşgaköy (Aşağı-köy), Bozan, Bükcük, Dânişmend, Dere, Dereköy, Hacı Hasan, Hisarcık, İlisuluk, İn, Kilise, Kuyupınar (Kueyu-pınar), Menşer / Münşir, Meydan, Münayim, Onaç, Paşa/ Paşalar, Saraycık, Sarmaşık, Sekü, Serçeler, Sunkurseküsü (Sunkur-seküsü), Şeyhler, Virancık, Yerkuyu gibi köyler²⁰ de yine Türkler vasıtasıyla kurulmuş veya isim almış iskân birimleridir.

¹⁸ Bu köylerin XV-XVI. yüzyıllardaki nüfus durumları vb. bilgiler için bk. İBK. MCO. 117/3, v. 8,22-23a-b; BOA. TD. 100, s. 94-135; BOA. TD. 438, s. 716-719; Ahmet Kankal: *XVI. Yüzyılda Çankırı*, Çankırı Belediyesi Kültür Yay., 2009, s. 61, 92-93; İlgez ilçesi çevresi yerleşme hususiyetleri ile ilgili özet bilgi için şimdilik bk. M. Yılmaz Özden: "Çankırı Kuzeyi ile İlgez Dağları Arasında Kır Yerleşmeleri ile İlgili Gözlemler", *A.Ü. DTCFD*, C. XXXII, S. 1-2, Ankara 1988, s. 293-305.

¹⁹ Koçhisar yöresinde Oğuz boylarının iskânı ve kurdukları köyler hakkında bk. Yakupoğlu, "Çankırı'da Oğuz Boyları ve Toplulukları", *V. Çankırı Kültürü Bilgi Şöleni Bildirileri (Millî Mücadele İstiklâl Yolu ve Çankırı)*, (21-23 Ekim 2010), s. 31-68.

²⁰ Bu köylerin büyük bir kısmı 1468 tarihli Çankırı tapu-tahrir defterinde zikredildiğine göre, bunlar yörede XV. yüzyıl öncesinde kurulmuş köylerdendir. Nitekim Çankırı'da Selçuklular zamanında ikamet etmiş ve kendi adı ile anılan bir zaviyesi bulunan Şeyh Mehdi (Şeyh Mehdi b. Hamîd b. Şa'ban)'nin 670 yılının Recep ayında (Şubat 1272) düzenlenmiş vakfiyesinde Çankırı'da Buğay, Alevî (Ulvi), Korkun, Handırı, Depəköy (Depe-köy), İlisuluk, İldızım gibi köy isimleri ile Eymircik mezarı, Ballica mezarı ve Zengigözü (Zengi-gözü), Erickebeleş (Ericke-beleş), Hatunkavak (Hatun-kavak), Yağlıcakıl (Yağlı-çakıl), Yaylakarslanı (Yaylakarslanı), İnkervansaray (İn-kervansaray), İğdeliceöz (İğdelice-öz), Gökcedepe (Gökçe-depe), Koğakavak (Koğa-kavak), Arpaderesi (Arpa-deresi), Yağlıtaş (Yağlı-taş), Urvaygözü (Urvay-gözü), Ayvaludere (Ayvaludere), Gökdepe (Gök-depe), Müslimsazı (Müslim-sazı), Feryâdsazı (Feryâd-sazı) gibi mevki adları karşımıza

Diğer taraftan, XIX. yüzyılda Koçhisar'a ve günümüzde Ilgaz ilçesine bağlı köylerden Belviran (Belören), Bucura (Bucurademirciler, Bucuradere, Bucuraeskice, Bucurayenice) Süleymanhacılar, Gaziler, Sağırlar, Kızılobruk (Kızılibrik), Alıç, Okçular, Ödemiş, İtikavak, Dumlupınar gibi Ilgaz ilçe merkezinin batısında Kurşunlu istikametinde bulunan çoğu köy, eskiden Kurşunlu'ya bağlı idi. Koçhisar merkezine daha yakın bu köylerin, XV-XVI. yüzyıllarda Kurşunlu'ya bağlı idare olunması şaşırtıcı bir durumdur. Bu çalışmada XV-XVI. yüzyıllarda Kurşunlu'ya bağlı olup da günümüzde Ilgaz'a bağlı olan köyler ve o çevredeki yaylaklar hariç tutulmuştur. Bunlar, Kurşunlu ile ilgili başka bir çalışmaya bırakılmıştır.

Koçhisar yöresinde kurulmuş köyler haricinde, Osmanlılar zamanında Yörük / Türkmen toplulukları da varlığını sürdürmüştür. Gündüzlü Avşarı Obası, Kayı / Kayılı, Kınıklı, Yuvalı adlı Yörük toplulukları, bunların başında gelir.²¹ Bu toplulukların isimleri de yörede bulunan köylerle aynılık arz etmektedir. Yörüklerin de Koçhisar yaylaklarını tasarruf etmiş olmaları, mantıken düşünülmeye gereken bir gerçektir.

Aşağıda Koçhisar yaylaklarını tasarruf eden köylerin geçmişteki durumları ve bugünkü mevcudiyetleri ile ilgili ayrıntılı bilgi verilmiştir.

2.1. Bozan Divanı ve Ona Bağlı Köyler

Yaylak listesi incelendiğinde görülecektir ki, Koçhisar yöresinde bulunan yaylakların bir kısmını yörenin büyük köylerinden ve Yörük topluluklarından olan Bozan köyü halkı tasarruf etmekte idi. Bu yaylaklardan Dereköy, Emir Gazi, Gazilersini, Bozan ve ismi verilmeyen bir yaylak bu köyün tasarrufuna verilmişti. Kayıtlarda köyün, ilgili yaylakları çok eski zamanlardan beri yani en az birkaç nesildir tasarrufunda tuttuğunu anlatmak için "kadimden beri" tabiri kullanılmıştır. Adından da anlaşılacağı üzere Bozan köyü, Koçhisar'da Selçuklular zamanında kurulmuş köylerin başında gelmekte olup, eskiden beri o yörede kendisine tahsis edilmiş yaylaklar bulunuyordu.

Bozan köyünün adı, Büyük Selçuklu komutanlarından Emir Bozan (ö.1094) ile ilgilidir. Sultan Melikşah (1072-1092) devrinin büyük emirlerinden olan ve onun emriyle Anadolu'da da bir süre faaliyet gösteren Bozan'ın²² adının Koçhisar'da bir köy isminde yaşatılıyor olması, tarihi

çıkılmaktadır. Dolayısıyla bu havali XIII. yüzyıl itibarıyla her bir karış toprağında Türkçe isimlerin serpiştiği bir Türk yurdu hüviyeti taşımakta idi; İlgili vakfiye, son derece güzel bir yazı stili ile Arapça olarak kaleme alınmıştır. Besmele ve sondaki şuhûdu'l-hâl listesi hariç 71 satırdır. Vakfiyenin sonunda yukarıda bahsedilen tarih düşülmüş ve 17 kişiden oluşan şuhûdu'l-hâl listesi verilmiştir. Bu vakfiyenin orijinalini bize gösterme ve bir fotokopisini verme lütfunda bulunan Kastamonulu araştırmacı Mustafa Gezici'ye burada teşekkürü bir borç bilirim. Vakfiyenin bir nüshası ise Vakıflar Genel Müdürlüğü Arşivi, Nr.149'da bulunuyor.

²¹ E. Kalkan, "Avşarlar", *TDAD* (Ağustos 1982), s. 47-49; *Türkey: Aşiretler*, s. 106, 500, 517, 766; BOA. TD. 100, s. 128.

²² Emir Bozan (Puzanus) için bk. *Urfalı Mateos Vekayinamesi (952-1136) ve Papaz Gregor'un Zeyli (1136-1162)*, çev. H. D. Andreasyan, TTK, Ankara 2000, s.173, 174, 178, 182, 183; Ahmed b. Mahmud: *Selçuknâme*, haz. Erdoğlan Merçil, 1. Baskı, İstanbul 2011, s. 46, 145, 150, 158, 172, 184-186.

manada hoş bir hadisedir. Emir Bozan'ın 1091 civarında İznik seferine çıktığı günlerde Çankırı, Kastamonu fatihi Emir Kara Tegin'i de tedip etmek amacıyla bu günlerde Çankırı, Kastamonu havalisine gelme ihtimali vardır. Koçhisar'daki Bozan köyünün bu esnada Emir Bozan'a mensup Türkmenler tarafından kurulmuş olup olmadığını bilmiyoruz. Bu köyün Bozan'a bağlı Türk boylarınca bilahare kurulmuş olması akla daha uygun gelmektedir. Selçukluların Halep atabeylerinden Nureddin Mahmud Zengi'nin 1150'li yıllardaki komutanlarından birinin adı da Emir Bozan idi. Anadolu'da Bozan adını taşıyan yer adları da bir hayli fazladır.²³

Bozan köyü, Selçuklular ve Candaroğulları zamanında yörenin büyük divan köylerinden idi. 1468 tarihli tapu-tahrir defterinde bu köyün adı Bozan Divanı şeklinde geçer.²⁴ O dönemde bu divana bağlı başka köyler bulunuyordu. Bunlar; Sekü (سکوی)²⁵, Yaka Kayı, Baslama²⁶, Aşğa (Aşğa-köy),²⁷ Dere²⁸, Dânişmendler,²⁹ Serçeler³⁰ isimlerini taşımakta idi.

²³ Örnekler: Konya'nın Kulu kazasının Bozan Köyü, Malatya'nın Arguvan kazasına bağlı Bozan Köyü, Afyonkarahisar'ın Dazkırı ve Şuhut kazalarına bağlı Bozan isimli iki ayrı köy, Erzurum'un İspir kazasının Bozan Köyü ve Bozan Dağı, Eskişehir'in Alpu kazasının Bozan Köyü ve Bozan Deresi, Eskişehir'in Mihalgazi kazasının Bozançı Köyü, Isparta'nın Bozanönü Köyü, Tunceli'nin Hozat kazasının Bozan Köyü ve Bozan Yaylası.

²⁴ İBK. MCO. 117/3, v. 22b.

²⁵ 1468 tarihinde bu köyün vergi nüfusu çift: 9, caba: 1 olarak gösterilmiştir. Bk. İBK. MCO. 117/3, v. 22b; 1896 tarihinde Koçhisar kazasına bağlı Sekü köyü, 63 hane (178 erkek; 180 kadın) nüfus barındırıyordu. Bu köy, Seki adıyla günümüzde yine Ilgaz ilçesine bağlıdır. İlçe merkezinin kuzeybatısında Danişman (Dânişmend) köyünün hemen batısında 1330 metre rakımdadır. Kuzeyi Ilgaz Dağlarına açılmaktadır. Bu köyde Şeyh Bedreddin Türbesi'nin varlığını duymuş olmamıza rağmen, yerinde inceleme imkânı olmadı.

²⁶ Selçuklulardan bu yana Koçhisar kazasına bağlı olan Baslama köyünün 1468 tarihinde vergi nüfusu çift: 3, caba: 1, bennâk: 2 olarak kayıtlıdır. Bu köy, 1521 ve 1530'da 42 hane, 6 mücerred, 2 muaf; 1578'lerde ise 75 hane, 98 mücerred nüfusa sahipti. 1896 tarihinde 30 hane (116 erkek; 92 kadın) nüfusu bulunuyordu. Bk. İBK. MCO. 117/3, v. 22b; BOA. TD. 100, s. 103-104, 133; Bu köyün adı 1927 ve 1946 kayıtlarında bile bu şekilde geçerken daha sonra ismi değiştirilmiş ve uyduruk bir şekilde Belsöğüt yapılmıştır. Belsöğüt köyü, günümüzde Ilgaz ilçesine bağlı olup, ilçe merkezinin 3 km. kuzeyinde 1045 metre rakımda bulunmaktadır. Bozan köyüne çok yakındır.

²⁷ Bu köyün adı 1468'de Aşğa olarak geçer. Bu tarihte vergi nüfusu iki ayrı tımar kaydına göre çift: 15, caba: 17 olarak verilmiştir. Bu köy için, 1521'de 45 hane, 18 mücerred, 2 muaf nüfus kaydedilmiştir. Bu tarihte köyde Mehmed Çelebi adlı şahsın tımar hissesi bulunuyordu. 1530 tarihli tahrirde bu köy bir kayıta Aşğa köyü (hane: 34, mücerred: 15) ve diğer kayıta da Aşgaköy (Aşğa-köy) köyü (hane: 11, mücerred: 3) şeklinde geçer. Bu köy, 1578'de 20 hane, 21 mücerred nüfus barındırıyordu. Bk. İBK. MCO. 117/3, v. 8b,22b; BOA. TD. 100, s. 107, 109-110, 133; BOA. TD. 438, s. 716.

²⁸ 1468 tarihinde Dere köyünün vergi nüfusu çift: 5, caba: 9, bennâk: 5 olarak gösterilmiştir.

²⁹ 1468 tarihinde bu köyün vergi nüfusu çift: 5, caba: 2, bennâk: 1 şeklinde verilmiştir. 1521 ve 1530 tarihli tahrirlerde bu köyün adı Dânişmen ve Dânişmend olarak geçer. 1530 yılı tahririne göre, Dânişmend köyünden 1 çiftlik, 1 değirmen ve 1 mezraa, Tosya Camii imamına vakfedilmişti. Bu köy, o tarihlerde 12 hane, 4 mücerred, 1 muaf; 1578'de ise 22 hane, 7 mücerred nüfus barındırmakta idi. Bk. İBK. MCO. 117/3, v. 22b; BOA. TD. 100, s. 104-105, 133; BOA. TD. 438, s. 716, 718; Dânişmend köyü, 1896 kayıtlarında geçmez. Çünkü burası Yukarıbozan köyünün nüfusuyla birlikte kaydedilmiştir. Günümüzde bu köy, Danişman adıyla geçer. İmamlar adlı bir mahallesi vardır. Bu köy adının Dânişmendli Emir Gazi ile münasebeti olduğu bellidir.

³⁰ 1468'de nüfusu gösterilmemiştir. 1521 ve 1530 tahrirlerinde de aynı isimle geçer. Serçeler köyünün XV-XVI.

Bozan Divanı ve ona bağlı olan bu köyler, Gazi Bey evlatlarından Nureddin'in ve Şah Çelebi oğlu Mehmed'in mülk tımarlarındandı. Mehmed ve Nureddin, seferde birlikte eşerlerdi. Bunların Tosya'nın köylerinde de mülk tımarları vardı.³¹

Bozan divanına bağlı köylerin, zamanla Aşağı Bozan, Bozandereli gibi isimlerle anıldıkları anlaşılıyor. 1578'de Aşağı Bozan köyünün 50 hane, 31 mücerred ve 1 muaf nüfusu bulunuyordu. Bozandereli (n.d. Dereköy) köyü ise 1521'de 73 hane, 27 mücerred, 2 muaf nüfusa sahipti. 1530'da burası Dereköy (hane: 54, mücerred: 23) ismiyle kayıtlı idi. 1578'de bu köyün 132 hane, 108 mücerred ve 1 muaf nüfusu vardı. Dereköy'ün XV-XVI. yüzyıllarda mescidi mevcuttu. 1530 tarihli tahrirde göre Gazi Bey oğlu Çelebi Bey, Dere Köyü Mescidi için bu köyden vakıfta bulunmuştu. Dereköy köyünde Mehmed Fakih'in vakfettiği yarım çiftlik ve 1 değirmen vakfı bulunuyordu. Bu vakıf Kasım Bey Vakfı olarak kaydedilmiştir.³²

Görüldüğü üzere Bozan köyü, kendine tâbi köyler de hesaba katıldığında, XV. yüzyıldan XX. yüzyıla kadar geçen süre boyunca Koçhisar kazasının en isim yapmış köyü özelliğini taşımıştır.

Bozan köyü, günümüzde Ilgaz ilçesine bağlı Aşağıbozan ve Yukarıbozan köyleri adıyla varlığını devam ettirmektedir. Aşağıbozan köyü, ilçe merkezinin 4 km. kuzeyinde Ilgaz Dağları'nın güney eteğinde 1090 metre rakımda bulunmaktadır. Köyün nüfusu, 1896'da 20 hane (88 erkek; 82 kadın) iken günümüzde 40 kişinin altına düşmüştür. Bu köyün hemen 1 km. kadar kuzeyinde 1140 ilâ 1180 metre arasındaki alana dağılmış bir şekilde Yukarıbozan köyü bulunuyor. Bu köy 1896'da 91 hane (331 erkek; 335 kadın) nüfusa sahipti. Ancak bu rakama Dânişmend ve Serçeler köyleri de dâhil görünüyor. Aşağıbozan ve Yukarıbozan köylerinin içinden Bozan Çayı akmaktadır. Bu çay, birkaç dere ile birleşerek Ilgaz Dağları'nın karlı sularını güneye Devrez'e akıtmaktadır.

Yukarıbozan köyünün hemen batısında karşı yakada Danişman (rakım 1290) yani Dânişmen/ Dânişmend köyü ve kuzeyinde ise Serçeler (rakım 1325) köyü vardır. Dolayısıyla yukarıda bahsi geçen Bozan divanına bağlı köylerden Serçeler ve Dânişmend köylerinin varlığı bugün için devam etmektedir. Bu köylerin kuzeyinde 1675 metre rakımda Çaltepe vardır. Geçmişte Bozan divanına bağlı Baslama (Belsöğüt) köyü (rakım 1045) de bugün için Bozan köyüne çok yakın bir mesafede, Aşağı Bozan köyünün 2 km. güneyindedir. Yaka Kayı köyünü ve Aşağı/ Aşğa köyünü de bu civarlarda aramak gerekir. Bizim tahminimiz bugünkü

asırlarda nüfusu fazla değişti (hane: 9, mücerred: 3). İBK. MCO. 117/3, v. 22b; BOA. TD. 100, s. 106,133; BOA. TD. 438, s. 716; Serçeler köyü, günümüzde de aynı isimle Ilgaz ilçesine bağlı olup, ilçe merkezinin 8 km. kuzeyinde 1325 metre rakımdadır. Güneyinde Bozan köyü vardır. Bu köyün kuzeydoğusuna doğru gidildiğinde Bozan (Serçeler) yaylası ile Kırkpınar yaylasına ve Emir Gazi tepesine çıkılır. Burası Ilgaz Dağları üzerindeki yüksek rakımlı köylerden biridir.

³¹ İBK. MCO. 117/3, v. 22b-23a.

³² İBK. MCO. 117/3, v. 22b; BOA. TD. 438, s. 716, 717, 719; 1521 tarihli tahrirde geçen Dere köyü için bk. BOA. TD. 100, s. 105, 132, 133; Aynı tarihte Dereköy köyü için bk. BOA. TD. 100, s. 99-100, 106-107.

Yukarıbozan'ın diğer adı eskiden Dereköy, Aşağıbozan'ın ismi ise Aşağı köyü olabilir. Burada adı geçen Dereköy ile Kilise divanına bağlı Dereköy'ün, iki ayrı yerleşim yeri olduğu anlaşılıyor.

Bozan köyünün kullandığı yaylaklardan Dereköy ve Emir Gazi, bu köyün kuzeyinde Serçeler köyünün hemen üzerinden 1400 metre yükseltiden başlayan ve 1800 metre rakımda bulunan Kırkpınar Yaylası'nın olduğu saha ile buranın kuzeyinde uzanan yaylaları içine almaktadı. Nitekim Kırkpınar yaylasının kuzeydoğusuna doğru uzanan tepenin adı bugün hâlen Emir Gazi adını taşımaktadır. Emir Gazi Tepesi (2400), Bozan köyünün tasarrufundaki yaylaklardan biri olan Emir Gazi yaylağının bulunduğu sahanın zirve noktasıdır. Bu tepenin kuzeyi Kastamonu topraklarıdır. Kilise köyünün kullandıkları yaylaklar da bu yörede idi. Günümüzde Bozan köyü, Emir Gazi Tepesi'ne uzaktır. Bu tepe ve doğal olarak Emir Gazi yaylası, esasen bugünkü Eksik köyüne daha yakındır. Bu köyün hemen kuzeyinde uzanmaktadır. Eksik köyü ve mahallesi olan Kıymık³³, yaklaşık 1270-1470 metre rakım aralığında dağınık bir alanda kurulmuştur. Köyün kuzeyinde Eksik Çalı Tepesi vardır. Bu köy, günümüzde Kırkpınar yaylasına da en yakın köylerden biri sayılır. Bozan köyü halkının tasarrufundaki yaylaklardan bir diğeri olan Gazilersini yaylağı ile ilgili yukarıda bilgi verilmişti.

2.2. Bâzâr Kayısı Köyü

Selçuklular devrinde kurulduğu anlaşılan bu köyün adı Bâzâr Kayı, Bâzâr Kayısı (بازار قایسی), Bozar Kayı ve Bozan Kayısı şekillerinde yazılmıştır. Köyün isminin Bozan Kayısı'ndan zamanla Bâzâr Kayısına dönüşmüş olması ihtimal dâhilindedir.³⁴ Bu nedenle bu iskân biriminin Bozan köyü muhitinde olma durumu söz konusudur. Nitekim hem Bozan ve hem de bahsi geçen bu köyün yayladıkları yaylaklardan biri Emir Gazi yaylağı idi. Esasen Bozan divanına bağlı Yaka Kayı köyü ile diğer Kayı köyünü birbirinden ayırmak için devlet otoritesi muhtemelen birine Bâzâr Kayısı demiş olabilir.

Bâzâr Kayısı köyü, 1521 yılı kayıtlarına göre Mustafa, İsmail ve Mahmud adlı tımar sahiplerinin tasarrufunda idi. O tarihte bu köy, Kınık köyü ile birlikte müşterek olarak Ilgaz Dağı (Kûh-i Ilgaz) üzerindeki Emir Gazi yaylağını ve Büğdüz Dağı ile Karkın Dağı arasındaki Sarnıç yaylağını tasarruf etmekte idi. 1521 ve 1530 tarihli tahrir kayıtlarına göre Bâzâr Kayısı köyünün 57 hane, 20 mücerred, 1 muaf nüfusu bulunmakta idi. Bâzâr Kayısı köyü camii, muhtemelen Selçuklular devrinden itibaren faaldi. Bu camide imamlık yapan görevlinin tasarruf edeceği yarım çiftlik yer vakfedilmişti. Ayrıca Nusret Bey oğlu Çelebi Bey bu köyü mülkiyet üzere tasarruf etmekte iken, bilahare Melek Hatun'a vakfetmişti.³⁵ Halaçoğlu'nun çalışmasında, 1578 tahriri esas alınarak zikredilmiş olan Kayı cemaatinin (hane: 108; mücerred: 67) yurdu olarak Pazarkayı köyü gösterilmiştir. Burada bahis mevzuu olan Kayı cemaatiyle, ilgili bu köyün

³³ Kıymık köyü, 1578 tarihli tahrir göre 8 hane, 6 mücerred nüfusa sahipti.

³⁴ Sümer, bu yer adını *Bozar Kayı* olarak okumuşsa da bunun Bozan Kayı olması icap eder. Bk. Faruk Sümer: *Oğuzlar (Türkmenler)*, Türk Dünyası Araştırmaları Vakfı, İstanbul, 1992, s. 306.

³⁵ BOA. TD. 100, s. 110-111, 132, 134; BOA. TD. 438, s. 716, 717, 718, 719.

kastedildiği anlaşılıyor. Kankal'ın listesinde bu köy adı yanlış olarak Bazarkapısı şeklinde okunmuş ve 1521'de 57 hane, 20 mücerred, 1 muaf; 1578'de ise 107 hane, 67 mücerred ve 1 muaf nüfusa sahip gösterilmiştir.³⁶ Bugün Ilgaz ilçesine bağlı Pazarkayısı, Bazarkayısı veya Bozankayısı şeklinde isim taşıyan bir köy mevcut değildir. Bu köyün hem İn Dağı (Karkın ve Büğdüz Dağları) ve hem de Ilgaz Dağı üzerindeki yaylalara gittiği göz önünde bulundurulursa, bu iskân birimi Bozan köyünün güneyinde bir yerde aranmalıdır.

2.3.Yaka Kayı Köyü

Yaka Kayı, Koçhisar yöresinin en eski köyelerindedir. Selçuklular zamanında teşekkül etmiş olduğunu kabul etmekte bir beis bulunmuyor. Bu köyün de Bozan köyü reayası ile birlikte Emir Gazi ve Gazilersini gibi yaylaklara konduğunu söylemek mümkündür. 1468 tahririne göre bu köyden bir hisse Hızır ve Muhammedî tımarlarına dâhildi. Koçhisar'ın Bozan divanına tâbi olarak gösterilen bir kayıttta ise Yaka Kayı köyünden diğer hisse Gazi Bey evladından olan Nureddin ve Şah Çelebi oğlu Mehmed'in tasarrufunda idi. Bu iki şahıs mülk tımarları olan bu hisselerini tasarruf karşılığında, birlikte tımara eşiyorlardı. 1468 tarihinde bu köyün vergi nüfusu çift: 7, caba: 4, bennâk: 1 olarak gösterilmiştir. Köyün, 1521'de 30 hane, 9 mücerred ve 2 muaf nüfusu bulunuyorken, 1530'da 28 hane ve 8 mücerred nüfusu mevcuttu.³⁷ Sümer, bu köyü iki ayrı iskân birimi olarak göstermiş ve vergi nüfuslarını ise 15 ve 10 şeklinde vermiştir. Ancak bu iskân birimi tek bir köyü ifade etmekte idi. 1578 tahririnin esas alındığı bir çalışmada bu köyü yurt olarak tasarruf eden iki ayrı Kayı cemaati (hane: 26,33; mücerred: 22,30) listede gösterilmiştir. Ancak bu cemaatlerle, Yaka Kayı köyünün kastedildiği anlaşılmaktadır.³⁸ Yaka Kayı köyünün Bozan divanı hudutlarında olduğu ve bu divana bağlı idare edildiği anlaşılıyor. Dolayısıyla Bozan köyü çevresinde Kayı adını taşıyan bir köy bulunuyordu ve devlet otoritesi bunu Çankırı ve Koçhisar yöresindeki Kayı adını taşıyan diğer köylerden ayırmak için böyle bir isimlendirme yöntemi geliştirmişti.

Yukarıda zikri geçen Kayı isimli iki iskân birimine bakılırsa Oğuz boylarından Kayı'ya mensup bazı teşekküller Koçhisar yöresinde kesafetle iskân edilmişlerdi. XVI. yüzyıl ilk çeyreği kayıtlarında Virancık köyü tımarları bahsinde Kayı (قایی) zemini adlı 2 muddluk bir arazinin zikrinin geçmesi de bu iskânın boyutuna işaret etmektedir. Yine 1574 senesi tahririnin esas alındığı bir çalışmada Koçhisar'a bağlı Kayıbükü (Kayı-bükü) mezrasından bahsedilir, burasını tasarruf eden bir Kayı cemaati de gösterilir.³⁹

³⁶ TKGMA. TD. 81, s. 260-261. Buradan naklen Yusuf Halaçoğlu, *Anadolu'da Aşiretler Cemaatler, Oymaklar (1453-1650)*, TÜSOKTAR (Türkiye'nin Sosyal ve Kültürel Tarihi Projesi), TTK, Ankara 2009, III, s. 1366.

³⁷ İBK. MCO. 117/3, v. 8b, 22b; BOA. TD. 100, s. 120-121, 129-130, 133; BOA. TD. 438, s. 717.

³⁸ Sümer: *Oğuzlar*, s. 306; TKGMA. TD. 81, s.278,280. Buradan naklen Halaçoğlu, *Anadolu'da Aşiretler*, III, s. 1366; 1578 tahririne dayanan A. Kankal, bu köyün nüfusunu 27 hane, 26 mücerred ve 1 muaf olarak kaydetmiştir.

³⁹ BOA. TD. 100, s. 127, 128; TKGMA. TD. 14, v. 1104b'den naklen Halaçoğlu: *Aşiretler* III, s. 1369.

Günümüzde Yakakayı adıyla Ilgaz ilçesine bağlı doğrudan bir köy yoktur. Ancak bu ilçeye bağlı ve ilçenin batısında 26 km. mesafede 1320 metre rakımda Kayı isimli bir köy bulunmaktadır. Bozan köyüne uzak olmasından dolayı bu köyün, Yaka Kayı köyünün devamı olma durumu tartışma konusudur.

2.4. Kınık Köyü

Yörede, Selçuklular devrinde kurulmuş köylerden biridir. Köye adını veren Kınık boyu, 24 Oğuz boyundan Üçokların Denizhan oğullarına mensuptur. 1468 yılına ait Çankırı tapu-tahrir defteri kaydına göre Kınık köyünde Ömer Bey oğlu Murad Bey'in tımar hissesi bulunmakta idi. Bu hisseye göre köyün vergi nüfusu çift: 11, caba: 4 olarak verilmiştir. Aynı tarihte köyde Elvan oğlu Veli'nin de tımar hissesi bulunuyordu. 1521'de de tımar sistemi dâhilinde olan bu köy halkı, o dönemde Bâzâr Kayısı köyü ile birlikte Ilgaz Dağı'ndaki Emir Gazi yaylağı ile Büğdüz Dağı ve Karkın Dağı arasındaki Sarnıç yaylağını tasarruf etmekte idi. Kınık köyünde Ali Bey Türbesi için vakıf tahsisi yapılmıştı. Ali Bey, 1468 yılı öncesinde Koçhisar'daki tımar sahiplerinden biri olmalıdır. Nitekim Saraycık köyünde Ali Bey'in evlatlarının vakfı bulunuyordu.⁴⁰ 1521 ve 1530 kayıtlarına göre bu köy 21 hane ve 3 mücerred nüfustan oluşmakta idi.⁴¹ Sümer, bu köyün vergi nüfusunu 70 olarak belirlemiştir. Halaçoğlu'nun çalışmasında 1578 tahririne dayanılarak, Kınık köyünü yurt tutmuş Kınık cemaati (hane: 39; mücerred: 30) zikredilmiştir. Ancak bununla yöredeki Kınık köyünün kastedilmiş olduğu anlaşılmaktadır. Kankal, aynı tahrire dayanarak bu köyün nüfusunu 33 hane ve 30 mücerred olarak vermiştir. Türkiye'nin çalışmasında ise Koçhisar'a tâbi bir Kınıklı cemaatinden bahsedilmiştir.⁴² Bu topluluğun, yöredeki Kınık köyünden neşet etmiş olması mümkündür.

Koçhisar'a bağlı Kınık köyü adının bugünkü devamlılığı ile ilgili bilgi bulunamamıştır. Kınık ve Kayı köylerinin birbirine yakın sahalarda ve Bozan köyü mıntikasında kurulmuş olduğu söylenebilir.

2.5.Yuva (Yıva) Köyü⁴³

Selçuklular devrinde kurulmuş köylerdendir. Köye adını veren Yuva (Yıva) boyu, tıpkı Kınık boyunda olduğu gibi 24 Oğuz boyundan Üçokların Denizhan oğullarına mensuptur.

⁴⁰ 1896'da Koçhisar nahiyesinin Ali Bey isimli bir köyü bulunuyordu. Bu köyün o tarihte 25 hane (69 erkek; 61 kadın) nüfusu vardı. Bu köye adını veren zatın 1460'lı yıllarda türbesinden bahsedilen ve yörede evlatlarının vakfı bulunan Ali Bey ile belki bir münasebeti olabilir. Günümüzde Alibey köyü mevcut olup, ilçe merkezinin kuzeybatısında bir hayli uzak bir mesafede 1295 metre rakımdadır. Bu köye bağlı Karataş Mahallesi ise Alibey köyünün güneyinde 1265 metre rakımdadır.

⁴¹ İBK. MCO. 117/3, v. 11a,14b; BOA. TD. 100, s. 111-112, 133, 134; BOA. TD. 438, s. 716, 719.

⁴² TKGMA. TD. 81, s. 271. Buradan naklen Halaçoğlu: *Anadolu'da Aşiretler* III, s. 1417; Sümer: *Oğuzlar*, s. 326; Türkiye: *Aşiretler*, s. 106, 517.

⁴³ İBK. MCO. 117/3, v. 24a; BOA. TD. 100, s. 115-116, 133, 134; BOA. TD. 438, s. 716, 718, 719.

Koçhisar yöresinde Saruçemek adlı bir yaylak ile diğer bir yaylağı tasarruf edip, konan köylerden biridir. Bu köyün Candaroğulları devrinde de varlığı teyit edilebilmektedir. Yuva (يويا) köyü, 1468 tahririnde Musa Bey oğlu Bâlî Bey tımarına dâhildi. Köyde Musa Bey'in yarım çiftlik vakfı ile Musa Bey evladının yörede bulunan Tengrivermiş (Tengri-vermiş) oğlu Şeyh Yahya Zaviyesi'ne çiftlik, değirmen ve bahçe vakıfları vardı. Musa Bey'in 1468 yılından önce yaşadığı anlaşılıyor, Bu zatın oğullarının Koçhisar'da sekiz farklı köyde tımarları vardı.⁴⁴ Günümüzde Yuva köyü hudutları içinde bulunan ve Tekke denilen mevkide Şeyh Yahya Türbesi varmış. Eskiden bu türbeye uzak köylerden de gelenler olur ve burada kurbanlar kesilip, halka yemek dağıtılmış. Dervişler de bu türbeyi ziyaret ederlermiş.

Yuva köyü, XVI. yüzyıl ilk çeyreğinde 77 hane, 29 mücerred, 1 muaf; son çeyreğinde ise 128 hane, 125 mücerred, 2 muaf nüfusa sahipti. Dolayısıyla yörenin büyük köylerinden biri idi. Sümer'in nakline göre Yuva köyünün 106 vergi nüfusu mevcuttu. O tarihlerde Yuva köyü birkaç ayrı mahalleden müteşekkildi ki bunlar Demirciler, Kurmalar, Kazancılar, Satılar ve Hallaçlar adlarını taşıyordu. Köyde kesif biçimde arıcılık faaliyeti gerçekleşmekte olup, 1521 yılı kayıtlarına bakılırsa burada bulunan kovanlıktaki arı kovanları Mustafa el-Kâtip adlı şahsa mukataaya verilmişti. 1578 tahririne göre burada 325 kovan bulunuyordu. Bir kayıтта Sarıçimen yaylasını tasarruf eden Yuva cemaatinden de bahsedilmiştir.⁴⁵ Ancak bununla, konumuz olan Yuva köyünün ifade edildiği bellidir.

1896 tarihli kayıtlarda Yuva köyü doğrudan zikredilmez. Bu köyün, yörede bulunan Yalacık (Yalaycık) köyünün nüfusuna katıldığı anlaşılıyor. Nitekim 1896'da Yalacık köyünün 144 hane (502 erkek; 513 kadın) nüfusu görünüyordu. Bu rakama bugünkü Yuvademirciler, Beyköy, Kurmalar, Satılar, Kazancı ve onun mahallesi olan Kızsenir köylerinin nüfusları da dahil edilmiş olmalıdır. Yuva köyü, 1927 yılı kayıtlarında Yuvademirciler adıyla yazılıdır. Yuvademirciler köyü, bugün Ilgaz ilçesinin 14 km. kuzeydoğusunda, Ilgaz-Kastamonu yolu üzerinde sağ tarafta, 1320 metre rakımda bulunmaktadır. Bir yamaçta kurulmuş bu köyün kuzeyi, yüksekliği 1700 metreyi bulan dağlara ve yaylalara çıkmaktadır. Yuvademirciler köyünün günümüzde Başaraz adında küçük bir mahallesi vardır. Başaraz adı, 1927 köyler listesinde de geçmektedir. Yuvademirciler köyünün güney eteklerinde Beyköy, Kurmalar ve Satılar adlı köyler vardır. Bu köyler, Yuva Deresi'nin etrafında sıralanmışlardır. Beyköy köyünün Yuva (Merkez), Karşıyaka (Kuzgeçe), Kışla, Ayvaca ve Nuhlar isimli mahalleleri vardır. Bunlardan

⁴⁴ Ilgaz yöresinde 1468'lerde Musa Bey'in veya onun evladının kuzeyden güneye doğru uzanan bir hat üzerinde Münayim, Yuva, Kırık, Hisarcık, Saraycık, Yerkuyu, Sarmaşık, Engirne ve Ilıslık köylerinde tımarları ve vakıfları vardı. Dolayısıyla bu zat ve ahfadının yörede büyük bir ağırlığı ve zamanla birikmiş tarihî hatıraları olmalıdır. Nitekim XVI. yüzyıl sonrasında Koçhisar kazasında yukarıda bahsi geçen köylerin neredeyse tam ortasında Musa adlı bir köy (Musaköy) teşekkül etmiştir. Bu köyün 1896'da 39 hane (108 erkek; 104 kadın) nüfusu bulunuyordu. Günümüzde ilçe merkezinin kuzeydoğusunda Ilgaz-Kastamonu yolunun solunda 1030 metre rakımda bulunuyor.

⁴⁵ Türkay, *Aşiretler*, s. 766; Sümer, *Oğuzlar*, s. 324.; TKGMA. TD. 81, s. 278-279'dan naklen Halaçoğlu, *Aşiretler V*, s. 2363; Krş. Aynı defter, s. 272a, 273'adan naklen Kankal: *Çankırı*, s. 60, 61, 93, 133, 197.

en uzağı Kışla mahallesidir. Ayrıca isminin de Yuva kelimesiyle münasebeti vardır.⁴⁶ Beyköy köyünün ahşap, eski bir camii mevcuttur, ancak bakıma muhtaçtır. Bahis konusu olan tarihî Yuva köyünün merkezinin Beyköy civarındaki Yuva Mahallesi olduğunu söylemek mümkündür.

Yuvademirciler köyünün batısındaki tepelik alanların arkasında Kazancı ve Yalaycık köyleri vardır. Dolayısıyla bu köyler yukarıda da zikredildiği üzere XVI. asır ve sonrasında Yuva köyüne tâbi olmalıdırlar. Demek ki Yuva adı, sadece bir köyü değil o muhitte bulunan birkaç köyün olduğu sahayı ifade ediyordu.

Yuva köyü, yukarıda bahsi geçen yaylak tasarrufuyla ilgili kayıta Kırık köyü ile birlikte zikrediliyor. Dolayısıyla aynı muhitte olduklarını söylemek mümkündür. Gerçekten de bu köyün güneyindeki yüksek tepenin arkasında Kırık köyünün kolları olan Arpayeri ve Sazak adlı köyler bulunmaktadır. Yuva ve çevresi köyleri sakinleri günümüzde zayıf olmakla birlikte Yuva, Kurmalar ve Demirciler isimli yaylalara çıkmaktadırlar.

2.6. Kırık Köyü

Kırık köyü reayası, Yuva köyü ile birlikte eski devirlerden beri Saruçemek yaylağını tasarruf etmekte idi. Yine Ballık ve Kuzukulağı adlı yaylakların da bu köy hududunda olduğu anlaşılıyor. Bu köyün yöredeki mazisi bir hayli geriye gitmektedir.⁴⁷

1468 yılına ait tahrirde bu köyün adı Kırık (كیرك) şeklinde yazılmıştır. Bu tarihte Kırık köyünde, Nusret Bey oğlu Mehmed Bey'in mülk tımar hissesi vardı. Köyden diğer bir tımar hissesi ise İsa Bey'in oğulları Beyler Çelebi⁴⁸ ve Musa ile Piri Bey oğlu Ahmed'in tasarrufunda idi. Bu tımar hissesi Beyler Çelebi, Musa ve Ahmed'in mülkleri imiş. Bu üç şahıs, sefer vakti münavebeyle eşerlermiş. Musa'nın vefatı üzerine onun hissesi diğerlerine verilmiştir. Aynı günlerde Ahmed'in de vefatı üzerine onun hissesi Beyler Çelebi'ye ve Ahmed'in oğlu Yusufşah (Yusuf-şah)'a geçmiştir (1468-1469). Yine Kırık köyünden bir tımar hissesi Musa Bey oğlu Bâli

⁴⁶ Yuva / Yıva Oğuz boyunun dağılıma sahaları ve Yuva kelimesi ile münasebeti olduğu söylenen Ayvaca, Yuvaca gibi yer adları ile ilgili bk. F. Sümer: "Yıva Oğuz Boyuna Dair", *İstanbul Üniversitesi Türkiyat Mecmuası*, C. IX, (1951), s. 166.

⁴⁷ Anadolu'da aynı yıllarda Kırık isminde yer ve topluluk adları da mevcuttu. Örneğin Çankırı merkez kazasına bağlı Kırık köyü ve mezrası, Kastamonu'nun Sinop kazasına bağlı Kırık köyü ve Bolu'nun Ereğli kazasına tâbi Ulukır-ı Kırık yaylağı vb. Ayrıca Anadolu'da Aydın, Konya'nın Turgud kazası, Niğde, Kırşehir, Sivas, Maraş, Adana, Tarsus çevrelerinde Kırık/ Kırıklı adlı Türkmen-Yörük cemaatlerine rastlanmıştır. Türkmenlerin Afşar boyundan ve Safevî hükümdarlarından olan Nadir Şah'ın mensup olduğu Kırıklı oymağı da bilinmektedir. BOA. TD. 23M, s. 430; BOA. TD. 100, s.33,107,108,122; BOA. TD. 51, s. 111; BOA. TD. 438, s. 705, 716, 717; BOA. TD. 387, s. 242, 170; BOA. TD. 998, s. 317, 377, 458, 648.

⁴⁸ XV. yüzyıl ortalarında Tosya'nın köylerinde tımar sahibi olan Beyler Çelebi adlı bir şahıs daha vardır. Bu ikisi arasında isim benzerliğinin olduğu görülüyor. Bk. Yakupoğlu: "II. İzzeddin Keykâvus Devrinde Tosya'da Selçuklu Mülk Toprakları ve Osmanlılar Devrinde Bunların Tımara Dönüşümü", *Tarih ve Uygarlık-İstanbul Dergisi*, S. 5 (Haziran 2014), s. 49-63.

Bey ile Ahmed Bey oğlu Mustafa Bey'in tasarrufunda bulunuyordu. Bu şahıslar, bu hisselerini müşterek olarak kullanırlar ve sefer vakti birlikte eşerlerdi. Yuva köyünde olduğu gibi bu köyde de arıcılık faaliyeti bulunmakta olup, 1521 kayıtlarına göre burada bulunan kovanlıktaki arı kovanları Mustafa el-Kâtip adlı şahsa mukataaya verilmişti. Yuva köyüne yakın olan bu köy çevresinde de arıcılığın yapıldığı görülüyor. 1530 tarihli tahrirde Kırık köyünün 108 hane, 36 mücerred nüfusu gösterilmiştir.⁴⁹ 1578'de burası 111 hane ve 36 mücerred, 1 muaf nüfus barındırıyordu. Tahrirlerde bu köyün diğer adı Arpayeri olarak da geçmektedir. Kırık n.d. Arpayeri köyünün aynı tarihte 98 hane ve 74 mücerred, 2 muaf nüfusu vardı. Kırık köyünün bu tarihlerde birkaç ayrı iskân biriminden mürekkep olduğu anlaşılıyor. Şöyle ki, 1578'lerde Küçük Kırık n.d. Sazak adlı bir köy daha kayıtlarda geçmektedir. Bu köy o tarihte 24 hane, 43 mücerred nüfus barındırıyordu. Yine aynı yıllara ait kayıtlarda Kırık köyünün diğer adı Üreğir ismiyle gösterilmiştir. Bu bağlamda Koçhisar'da Oğuz boylarından Üreğir (Üçokların Dağhan oğullarına mensup)'in de iskân edildiği görülüyor. Üreğir köyü o yıllarda 24 hane, 18 mücerred nüfusa sahipti. Sümer'in Oğuz boyları ile ilgili köy listesine göre Üreğir köyü, 40 vergi nüfusuna sahipti.⁵⁰ Bu bilgilerden anlaşılacağı üzere Beylikler devrinden beri Kırık / Kırık olarak bilinen köy çevresinde, XVI. yüzyıl ikinci yarısında artık Sazak, Arpayeri ve Üreğir adlı köyler bulunuyordu.

1896'da Sazak köyünün 19 hane (76 erkek; 82 kadın); Arpayeri adlı köyün ise 14 hane (69 erkek; 67 kadın) nüfusu bulunuyordu. Bu tarihte Kırık ve Üreğir adlarına artık rastlanmaz. Bugün Ilgaz ilçesine bağlı Arpayeri adlı köy, ilçe merkezinin kuzeydoğusunda 12 km. mesafede, 1275 metre rakımda bulunmaktadır. Köyün kuzeyi ve güneyi yüksek ve dağlık alanlara açılmaktadır. Köyün kuzeyindeki yüksekliği 1550 metreyi geçen tepeler aşıldığında arkada Yuva yani yeni adıyla Yuvademirciler köyüne inilmektedir. Arpayeri köyünün güney eteğinden doğudan batıya doğru akan dere, aşağıda Sazak köyünden geçerek güneye kıvrılır ve Devreze kavuşur. Arpayeri köyünün hemen batısında 1135 metre rakımda Sazak köyü bulunmaktadır. Görüldüğü üzere Kırık köyü adına günümüzde tesadüf edilemese de, bu köy Sazak ve Arpayeri olarak varlığını devam ettirmektedir. Geçmişte Yuva köyü ile birlikte aynı yaylağı tasarruf ettiğine göre günümüzde bu köyün Yuva köyüne yakın olması icap eder. Gerçekten de yukarıda bahsedildiği üzere Arpayeri köyünün hemen arkasında Yuvademirciler köyü, bize bu iki iskân biriminin geçmişte olduğu gibi bugün de aynı coğrafi sahayı paylaştıklarını göstermektedir. Sazak köyü halkı, günümüzde artık yaylaya çıkmamaktadır. Eskiden köyün güneyinde uzanan dağa çıkarlarmış. Burası Hacıhasan yaylası, Sazak yaylası gibi adlarla anılıyormuş. Arpayeri köyü halkı ise, eskiden köyün doğusundaki Arpayeri yaylasına çıkarmış, ancak günümüzde burası Orman Bakanlığı ile mahkemelik olup, köylünün elinden alındığı için buraya artık çıkılmıyormuş.

⁴⁹ İBK. MCO. 117/3, v. 22a, 23b, 24a; BOA. TD. 100, s. 107-108, 122-123.

⁵⁰ Sümer, *Oğuzlar*, s. 322.

2.7. Saraycık Köyü⁵¹

Yörede bulunan Çağşak ve Iluca adlı yaylaklara konmakta idi. Bu köyün Selçuklular devrinde kurulduğu bellidir. 1468 yılına ait defterde burasının adı Saraycuk olarak geçer. Bu tahrire göre köyden bir tımar hissesi İsa Bey'in oğulları Beyler Çelebi ve Musa ile Piri Bey oğlu Ahmed'in tasarrufunda idi. Aynı tarihte bu köyden diğer bir tımar hissesi Abdi Bey oğlu Hacı'nın elinde idi (çift: 12, caba: 3, bennâk: 1). XV-XVI. yüzyıl kayıtlarına göre Saraycık köyüne tâbi Halaçoluğu (Halaç-oluğu) ismini taşıyan bir arazi, bu yörede Kalaç ismini yaşatması bakımından dikkat çekicidir. Saraycık köyünde İsa Bey'in ve Ali Bey'in evlatlarının iki buçuk çiftlik miktarı vakıf yerleri vardı. Burada zikri geçen İsa Bey'in evlatları, yukarıda zikri geçen Beyler Çelebi ve Musa adlı tımar sahipleri olmalıdır. İsa Bey'in 1468 tarihinden önce yaşadığını biliyoruz. Yine Saraycık köyünü mülkiyet üzere tasarruf eden İsa Bey oğulları evladından Tayyib ve Nur Seydi'nin bu köyde vakıfları bulunuyordu. Bunlar arasında bu şahısların mülkiyetinde olan çiftlik ve değirmenler vardı. Bunlara ilaveten Saraycık köyünde Mehmed Bey'in oğlu Süleyman (Süleyman Bey ?)'in 1 bahçe, 3 değirmen ve 10 adet ceviz ağacı vakfı ile karşılaşılıyor.

Çankırı'nın tarih ve kültüründe önemli bir yere sahip tasavvuf erbabından olan Hacı Murad-ı Velî'nin neslinden gelenlerden biri olan Pîr Ali Seydi adlı zatın Saraycık köyünde meskûn bulunduğu tespit ediliyor. Bu zat için tahrir defterinde "Karye-i mezkûrede sâkin olan Pîr Ali Seydi, Hacı Murad Seydi neslinden olub, âdet-i ağnam (koyun resmi)dan şimdîye kadar kimseye nesne vermedi, kimse (bundan sonra) âdet-i ağnam talep edüb in-citmeye deyü buyurulub, ber-muceb-i emr-i şerif defter-i cedide sebt olundu" diye kayıt düşülmüştür. Bu belgeden anlaşıldığı üzere Pîr Ali Seydi, Saraycık köyünde oturmakta ve hayvan yetiştiriciliği ile de iştigal etmekte imiş. Muhtemelen Çağşak yaylasına da çıkmıştır. Hacı Murad-ı Velî'nin, Tosya'nın Kara Berk köyünde de evlatları var olduğu tahrir kayıtlarından anlaşılıyor.

Saraycık köyünün XVI. yüzyıl ilk çeyreğinde 45 hane, 16 mücerred, 3 muaf; son çeyreğinde ise 73 hane, 72 mücerred nüfusu vardı. Bu köy, 1896'da 49 hane (167 erkek; 192 kadın) nüfusa sahipti. Günümüzde aynı isimle Ilgaz ilçesine bağlı olup, ilçe merkezinin 18 km. kuzeydoğusunda 1320 metre rakımdadır. Bu köy, Ilgaz Dağları güney etekleri ile Hacıhasan (Hacı Hasan) Dağı kuzey etekleri arasında bulunuyordu. Dolayısıyla köyün iki tarafında yüksekliği 2000 metreyi bulan yaylalık alanlar var olup, bu köy sakinlerinin yaylak hayatı yaşaması gayet tabiidir. Günümüzde yörede Saraycık Yaylası mevcuttur. Ama buraya hayvancılık amaçlı çıkan aile sayısı fazla değildir. Çağşak ve Iluca yaylalarını da bu muhitte aramak icap eder.

⁵¹ İBK. MCO. 117/3, v. 23b, 25a; BOA. TD. 100, s. 125-126, 133, 343; BOA. TD. 438, s. 717,718.

2.8. Hisarcık Köyü⁵²

Yukarıda zikri geçtiği üzere yörede Sarpun yaylağını kullanmakta idi. Bu köy, 1468 yılına ait tahrir kayıtlarında Hisarcık (مصارعوق) adıyla geçer. Burada Gazi Bey evlatlarından Nureddin'in, Şah Çelebi oğlu Mehmed'in, Nusret Bey oğlu Mehmed Bey'in, İsa Bey'in oğulları Beyler Çelebi'nin ve Musa'nın, Pirî Bey oğlu Ahmed'in, Musa Bey oğlu Bâli Bey'in ve Ahmed Bey oğlu Mustafa Bey'in tasarruflarında mülk tımar hisseleri bulunuyordu. Hisarcık köyü, 1521 tahririne göre, o tarihte Ali'nin mülk tımarı imiş. Sefere emrolunup eşermiş. Köyün, 1521 ve 1530'da 37 hane, 7 mücerred; 1578'de 43 hane, 35 mücerred nüfusu bulunuyordu.

Hisarcık köyünün adının zamanla Kaleköy'e dönüştüğü anlaşılıyor. Kaleköy, 1869 ve 1896 tarihli Kastamonu Vilâyet Salnâmesinde geçmekte ve 94 hane (306 erkek; 276 kadın) nüfus barındırmakta idi. Günümüzde Kaleköy, ilçe merkezinin kuzeydoğusunda 1020 metre rakımdadır. Ilgaz-Kastamonu karayolunun solundadır.

2.9. Ilısluk Köyü

Sarmaşık ve Virancık köyleriyle birlikte Sünlük yaylağına konup göçerdi. Şubat 1272 tarihli Şeyh Mehdi Vakfiyesi'nde bu köyün adı Ilısluk şeklinde yazılmıştır. 1468 yılına ait tahrirde ise köyün adı Ilusuluk (إلوسولوك) olarak geçer. Bu ad "İli-su" kelimesiyle ilgilidir. 1468'de bu köyde Ömer Bey oğlu Murad Bey'in, Nusret Bey oğlu Mehmed Bey'in, İsa Bey'in oğulları Beyler Çelebi'nin ve Musa'nın, Pirî Bey oğlu Ahmed'in, Musa Bey oğlu Bâli Bey'in ve Ahmed Bey oğlu Mustafa Bey'in tasarrufunda mülk tımar hisseleri bulunuyordu. 1521 ve 1530 yılı kayıtlarında köyün adı hem Ilısluk ve hem de Ilusuluk adıyla geçer. Köyün nüfusu bu tarihlerde 123 hane, 26 mücerred, 2 muaftan oluşuyordu. 1578 tarihinde ise 172 hane, 135 mücerred ve 3 muaf nüfus barınıyordu.⁵³ Dolayısıyla burası Koçhisar'ın büyük köylerinden biri idi.

Bu köy, 1896'da Ilıslık adıyla 33 hane (105 erkek; 118 kadın) nüfusa sahipti. Günümüzde yine Ilıslık adıyla Ilgaz ilçesine bağlı olup, ilçe merkezinin 20 km. güneydoğusunda dik bir yamaçta bulunuyor. Dolayısıyla alt eteği 1200 metre rakıma sahipken üst ucu 1300 metreye ulaşıyor. Köyün güneyinde yüksek kısımlarda tarım arazileri ve daha geniş alanda ormanlık alanlar ve yaylalar vardır. Burada en yüksek tepenin rakımı 1800 metreyi bulmaktadır. Köyün güneydoğusu ve doğusu da ormanlık ve yaylalık alanlara açılır. Ilıslık ve Sünlük yaylası da bu yörede Yapraklı ilçesi hududu istikametindedir. Halk, Sünlük yaylasına Sünnü/ Sünnük demektedir. Ilıslık köyünün Ericek (yeni adı Sezginler) adlı bir mahallesi vardır. Burası Ilgaz'a bağlı Ericek köyünden farklı bir iskân birimidir. Esasen bu köy Aktaş köyü mıntukasında olduğu için Aktaş Ericeği olarak kaydedilmek suretiyle Ilıslık Ericeği'nden ayrılmıştır.

⁵² İBK. MCO. 117/3, v. 22a, 22b, 23b, 24a; BOA. TD. 100, s. 132; BOA. TD. 438, s. 716, 717.

⁵³ İBK. MCO. 117/3, v. 15a, 22a, 23b, 24a; BOA. TD. 100, s. 94-95, 130-131, 133; BOA. TD. 438, s. 716, 717.

2.10. Sarmaşık Köyü

Virancık ve İlisuluk köyleriyle birlikte Sünlük yaylağına konup göçen köylerdendi. Bu köy, 1468 kayıtlarında Sarmaşık (سارماشوق) adıyla geçer. O tarihte Sarmaşık köyünde, Gazi Bey evlatlarından Nureddin'in, Şah Çelebi oğlu Mehmed'in, Nusret Bey oğlu Mehmed Bey'in, İsa Bey'in oğulları Beyler Çelebi'nin ve Musa'nın, Piri Bey oğlu Ahmed'in, Musa Bey oğlu Bâli Bey'in ve Ahmed Bey oğlu Mustafa Bey'in tasarrufunda mülk tımar hisseleri bulunuyordu. Köy, XVI. yüzyıl ilk çeyreğinde 25 hane, 4 mücerred, 1 muaf; son çeyreğinde 36 hane, 23 mücerred nüfus barındırıyordu.⁵⁴ Sarmaşık köyü, 1896'da 20 hane (58 erkek; 58 kadın) nüfusuyla Koçhisar nahiyesine bağlı idi. Günümüzde aynı isimle Ilgaz ilçesine bağlıdır. İlçe merkezinin 11 km. güneydoğusunda Devrez ırmağının hemen sağ kenarında 825 metre rakımdadır. Güneyinde yükseklerde İlisılık köyü, doğusunda Engirne (Yuvasaray) köyü bulunmaktadır. Sarmaşık köyünün, günümüzde Çiftlik adlı mahallesi vardır. Bu köy sakinleri Sarmaşık ve Sünnük yaylasına çıkarlar.

2.11. Virancık Köyü

İlisuluk ve Sarmaşık köyleriyle birlikte Sünlük yaylağına konup göçen köylerdendi. Bu köy, 1468 kayıtlarında Virencük adıyla geçer. Burada Gazi Bey evlatlarından Nureddin'in, Şah Çelebi oğlu Mehmed'in, Nusret Bey oğlu Mehmed Bey'in, İsa Bey'in oğulları Beyler Çelebi'nin ve Musa'nın, Piri Bey oğlu Ahmed'in, Musa Bey oğlu Bâli Bey'in ve Ahmed Bey oğlu Mustafa Bey'in tasarrufunda olan mülk tımar hisseleri bulunuyordu. XVI. yüzyıl ilk çeyreği kayıtlarında Virancık köyü tımarları bahsinde Kayı (قايي) zemini adlı bir arazinin zikri geçmektedir. Burası 2 muddluk bir arazi imiş. Bu tarihte köyün 28 hane, 7 mücerred nüfusu vardı. Bu yüzyılın sonlarında ise nüfusu 56 hane, 34 mücerrede ulaşmış görünüyor.⁵⁵ Günümüzde Ilgaz ilçesi dâhilinde Virancık adıyla veya son asırdaki telaffuz şekliyle Örencik ismiyle bir köye rastlanmamaktadır. Ancak bugünkü Sarmaşık köyü hudutları bünyesinde Kese köyü sakinlerinin eskiden beri tasarruf ettikleri Örencik adlı büyük bir arazi mevcut imiş. Bu mevki adı bu köyün yeri hakkında bir fikir vermektedir.

2.12. Yerkuyu Köyü⁵⁶

Yörede Kır Çatak yaylağını tasarruf etmekte idi. Yerkuyu köyünün Selçuklular zamanına kadar inen bir mazisi vardır. Bu köy, 1468 yılına ait tahrirde Yerkuyu (يركوي) adıyla geçer. Bu tarihte Yerkuyu'da Gazi Bey evlatlarından Nureddin'in ve Şah Çelebi oğlu Mehmed'in mülk tımar hisseleri bulunmakta idi (çift: 6, caba: 4, bennâk: 1). Yine bu köyde İlyas ve Aydın adlı tımar erlerinin tımar hisseleri vardı (çift: 8, caba: 8, bennâk: 3). Bu iki şahıs sefer

⁵⁴ İBK. MCO. 117/3, v. 22a, 22b, 23b, 24a; BOA. TD. 100, s. 128-129, 133; BOA. TD. 438, s. 717, 718.

⁵⁵ İBK. MCO. 117/3, v. 22a, 22b, 23b, 24a; BOA. TD. 100, s. 127-128, 133; BOA. TD. 438, s. 717.

⁵⁶ İBK. MCO. 117/3, v. 16a, 22b, 23b; BOA. TD. 100, s.96-97, 102, 103, 133; BOA. TD. 438, s. 716,719.

zamanı münavebeyle eşerlerdi. Bunlardan İlyas vefat edince, tımar hissesi Aydın'ın oğlu Ali'ye verilmiştir (Muharrem 873 / Temmuz 1468). Aynı günlerde Aydın'ın da vefat ettiğine dair not düşülmüştür. O tarihte var olan üçüncü tımar hissesi ise İsa Bey'in oğulları Beyler Çelebi ve Musa ile Pirî Bey oğlu Ahmed'in tasarrufunda idi.

Köy, Devrez Irmağı'na yakın bir mevkide kurulduğu ve derbend ağzında olduğu için Beylikler ve Osmanlılar zamanında burada oturan reaya, Dervez / Devrez Irmağı üzerinden geçen yolun meremmetini (bakımını, tamirini) üstlenmişler ve mukabilinde avarızdan muaf olmuşlardır. Osmanlı hükümdarı II. Bâyezid (1481-1512) devrinde bu konuda köy sakinlerine muafnâme verilmiştir. Tahrir defterinde buna dair bilgi bulunmaktadır: Şöyle ki Yerkuyu halkı, kadimül-eyyâmdan gelen âdet üzere *Sultanu'l-guzât ve'l-mücahidin merhum Sultan Bâyezid Han* (tâbe-serâh) tarafından bütün *avâriz-ı divâniyeden, ulaktan, salgundan, cerehörden, sekbandan, hisar yapmaktan, sürgünden* vb. cemî avarızdan muaf tutulmuşlardır. Eski defterlerde de bu durum kayıtlı olduğu için Sultan II. Bâyezid de köyü bu tekâliften muaf ve müsellemler tutmuştur. Bu muaflık karşılığında ise köy halkından, “derbend ağzında” olmaları yani önemli bir coğrafi geçit üzerinde bulunmaları dolayısıyla “Dervûz demekle maruf ırmak (Devrez Irmağı) üzerinde âmme için yol açıp, bu yol meremmete ihtiyaç oldukça meremmet etmeleri” istenmiştir. Bu muaflık ve vazifeye dair köy halkının eline hükm-i hümayûn verilmiştir. Köyün vakıf sitemi içinde de önemli bir yeri vardır. Bu köyden, Tosya Camii'nin imamına çiftlik, arazi, mezra ve değirmen gelirleri vakfedilmiştir.

Yerkuyu köyü, 1521 tarihinde 52 hane, 18 mücerred, 1 muaf nüfusa sahipti. Bu tarihte bu köy, Mehmed Çelebi adlı tımar sahibinin tasarrufunda idi. 1530 tarihli tahrirde de aynı bilgi vardır. Köy, 1578'de 105 hane, 51 mücerred nüfusa baliğdi. Yerkuyu köyü, 1896 tarihli Kastamonu Vilâyet Salnâmesi'nde zikredilmemiştir. Muhtemelen bu köyün nüfusu, karşı yakadaki Engirne / Engine (Yuvasaray) köyü ile birlikte verilmiştir. Yerkuyu köyü, günümüzde Ilgaz ilçesine bağlı olup, ilçe merkezinin 13 km. doğusunda Ilgaz-Tosya yolunun solunda, ana yoldan 2,5 km. içeride 1040 metre rakımda bulunuyor. Kuzeyine ve batısına çıkıldığında yüksekliği 1500 metreyi geçen dağlara (Hacıhasan Dağı'nın uzantılarına) ve yaylalara ulaşılır. Kır Çatak yaylasının da bu muhitte olması icap eder. Yerkuyu köyünün Tosya ile de münasebeti güçlüdür. Bu köyün karşısında yani Devrez Irmağı'nın güneyinde Yuvasaray ve Sarmaşık köyleri bulunmaktadır.

2.13. Meydan Köyü

Yörede Ilgaz Dağı üzerinde bulunan Beleñağıl, Budak ve Güney adlı yaylaklara konup göçen bu köyün, Selçuklular zamanına kadar mazisi vardır. 1468 yılına ait tahrirde geçtiği üzere Meydan köyünde, Nusret Bey oğlu Mehmed Bey'in mülk tımar hissesi (çift: 9, caba: 15, bennâk: 2) vardı. XV-XVI. yüzyıllarda Meydan Köyü Mescidi faal durumda idi. Köyün mescidinde kim imamlık yaparsa, bu şahsın tasarruf edebileceği 1 çiftlik miktarı yeri Süleyman Bey vakfettiği. 1530 yılı tahririne göre Meydan köyünde, Davud Dânişmend evladının

yarım çiftlik yer vakfı bulunuyordu. Aynı tahrirde geçtiği üzere Meydan köyünde Has Bey Zaviyesi'nin vakıfları (2 çiftlik, 2 değirmen, 3 parça arazi) mevcuttu. Esasen bu zaviyenin kurucusu Has Bey adlı bir ileri gelendi. Has Bey Zaviyesi'nin Candaroğlu Kasım Bey devrine ait 866 (6 Ekim 1461-25 Eylül 1462) tarihli vakfiyesi bulunmaktadır.⁵⁷ Bu zaviyeyi bugünkü Yukarımeydan köyünün hemen 2 km. doğusunda bulunan Şeyhler (Bozatlı) köyü civarında aramak gerekir.⁵⁸

Tahrirlerde Meydan köyüyle Onaç köyü birlikte kaydedilmiştir. XVI. yüzyıl ilk çeyreğinde Meydan ve Onaç köylerinin 53 hane, 16 mücerred, 1 muaf; son çeyreğinde ise 87 hane, 99 mücerred, 11 muaf nüfusu bulunuyordu. Meydan köyü 1896 tarihli Kastamonu Vilâyet Salnâmesi'nde Aşağımeydan ve Yukarımeydan isimlerini taşıyan iki ayrı köy halinde Koçhisar nahiyesine bağlı idi. Bu tarihte Aşağımeydan köyü 23 hane (72 erkek; 78 kadın) ve Yukarımeydan köyü ise 25 (74 erkek; 86 kadın) hane nüfusa sahipti. Günümüzde bu iki köy, Ilgaz ilçe merkezinin 9 km. kuzeybatısında 1200-1260 metre rakımda kurulmuşlardır. Köyün kuzeyi en yüksek yeri 1750 metreyi geçen dağlara ve yaylalara açılır. Beleñağıl, Budak ve Güney yaylaklarını buralarda aramak gerekir. Köy halkı günümüzde bu isimleri bilmemekle birlikte eskiden yaylaya çıkarlarmış. Bu yayla, Yukarımeydan köyünün kuzeyinde bulunuyor. Dağ yolundan ve ayrıca Eksik köyü ile Kırkpınar yayla yolundan da gidilebiliyor. Yayladaki evler artık kullanılamaz durumda imiş. Buradan daha da arka tarafta ve daha yüksek kısımda Emir Gazi tepesine kadar gidilebilir. Meydan köyünün doğusunda Bozatlı (Şeyhler), güneyinde ise Kaleköy bulunmaktadır. Tahrirlerde Meydan köyü ile birlikte yazılmış olan Onaç köyü, 1896'da 30 hane (76 erkek; 100 kadın) nüfus barındırıyordu. Onaç, günümüzde Meydan köyünün doğusunda, kuş uçuşu 3 km. mesafede, 1100 metre rakımda, Ilgaz-Kastamonu karayolunun solunda bulunuyor. Buradan geçen Onaç Çayı, Kastamonu karayolunun altında Gökçay'a karışır. Gökçay ise Devrez'e ulaşır.

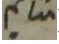
2.14. Münayim Köyü⁵⁹

Ilgaz Dağı üzerinde bulunan ismi belirtilmemiş bir yaylağı tasarruf etmekte idi. Münayim köyünde küçükbaş hayvancılıktan başka avcı kuş yetiştiriciliği ile de iştigal edilmekte idi. Nitekim bu köy hudutları dâhilinde dağlık alanlarda "kuş yuvaları" yani doğan kuşlarının yuvalarının olduğu mahaller bulunmakta olup, devlet bunlardan resm almakta idi. Diğer bir ifade ile devlet, avcı kuş yetiştiriciliği karşılığında o köyde bu işle iştigal eden reayayı vergiden muaf tutuyordu. Kuşları avlayıp, belli bir büyüklüğe kadar yetiştirip, devletin resmî birimlerine teslim eden şahıs, böylece yıllık vergisini hükümete ulaştırmış oluyordu. Esasen Ilgaz Dağları,

⁵⁷ İBK. MCO. 117/3, v. 22a; BOA. TD. 100, s. 117-118,133; BOA. TD. 438, s.716,718,719; *Has Bey Zaviyesi Vakfiyesi*, Vakıflar Genel Müdürlüğü Arşivi Vakfiye Defteri (VGMA. VD.), Nr. 596, s. 197, 218, 229; Esas 204, Sıra 1699.

⁵⁸ Bu köyde Has Bey Zaviyesi'nin vakfı olan bir ambardan bahsediliyor.

⁵⁹ İBK. MCO. 117/3, v. 24a; BOA. TD. 100, s. 114-115, 133; BOA. TD. 438, s. 716, 718.

avcı kuş yetiştiriciliği için, deyim yerinde ise biçilmiş bir kaftandı. Köyün eski bir maziye sahip olduğu bellidir. 1468 tarihli tahrir göre Münayim () köyünden bir tımar hissesi Musa Bey oğlu Bâli Bey ile Ahmed Bey oğlu Mustafa Bey'in tasarrufunda bulunuyordu. XV-XVI. yüzyıllarda Münayim Köyü Mescidi faal durumda idi. Köyün mescidinde kim imamlık yaparsa, bu şahsın tasarruf edebileceği 1 çiftlik miktarı yeri Süleyman Bey vakfetmişti. Ayrıca yine bu köyün imamı için yarım çiftlik yer tahsis edilmişti. XVI. yüzyıl ilk çeyreğinde Münayim köyünün 52 hane, 8 mücerred, 3 muaf; son çeyreğinde ise 107 hane, 105 mücerred, 1 muaf nüfusu görülmektedir.

Münayim köyünün adı, 1896 tarihli Kastamonu Vilâyet Salnâmesi'nde geçmez, çünkü bu yöredeki Yenice köyü ile birlikte yazılmıştır. Bu tarihte Yenice köyünün 126 hane (419 erkek; 421 kadın) nüfusu vardı. Bu rakama Münayim ile bunun mahalleleri olan Donayşe (Doña Ayşe), Düz ve çevredeki diğer köylerden olarak Eksik, Cömert ve Çomar köylerinin nüfusları da dahil edilmiş görünüyor. Münayim köyü günümüzde Mülayim adıyla Ilgaz ilçe merkezinin 16 km. kuzeydoğusunda Ilgaz-Kastamonu karayolunun hemen solunda 1300 metre rakımda bulunuyor. Bu köyün kuzeydoğusunda Mülayimyenice (Mülayim-yenice) köyü vardır. Bu iki köy, sırtını Ilgaz Dağları'nın eteklerine yaslamıştır. Dolayısıyla bu yöre, yaylak hayatına müsaittir. Bu köyden, rakımı 2000 metreye kadar olan yüksek alanlara, yaylaya rahatça çıkılabilir. Mülayim köyünün Düz, Donayşe, Orta, Yayla, Değirmendere ve Hacımurat adlı mahalleleri vardır. Halkın Cuma ve bayramları namaz kıldığı cami, Orta mahallesindedir. Eskiden Cömert ve Çomar köyleri de Mülayim köyüyle beraber kayıtlı imiş. Mülayim köyü arazisinden Gökçay geçer ve güneye uzanarak Devreze karışır. Mülayim köylüleri, günümüzde Ilgaz- Kastamonu yolunun sağında Yıldıztepe Kayak Merkezi'nin olduğu sahadaki Kadınçayırı yaylasını ve buranın doğusunda 1600 metre rakımda bulunan Mülayim yaylasını kullanıyorlar. Bu yayla, Küçükhacet Tepesi (Çatal Ilgaz)'nin güney eteklerindedir. Bu yayladan daha doğuya doğru tırmanıldığında 1950 metre rakımda Belengediği mevkiine ulaşılır. Mülayimyenice köyü halkı kendi köylerinin kuzeydoğusunda ve Cömert köyünün tam kuzeyinde bulunan Yenice yaylasını (rakım: 1670) kullanmaktadırlar.

2.15. Engirne Köyü

Bu köy reayası, yörede bulunan Düğün yaylağına konup göçmekte idi. Bu köy, 1468 tarihli tahrir kayıtlarında Engirne adıyla geçer. O tarihte Engirne köyünde, Gazi Bey evlatlarından Nureddin'in, Şah Çelebi oğlu Mehmed'in, Nusret Bey oğlu Mehmed Bey'in, İsa Bey'in oğulları Beyler Çelebi'nin ve Musa'nın, Piri Bey oğlu Ahmed'in, Musa Bey oğlu Bâli Bey'in ve Ahmed Bey oğlu Mustafa Bey'in tasarrufları altında mülk tımar hisseleri bulunmakta idi. Bu köyün XVI. yüzyıl ilk çeyreğinde 30 hane, 5 mücerred, 1 muaf; son çeyreğinde ise 44 hane, 30 mücerred nüfusu bulunuyordu.⁶⁰

⁶⁰ İBK. MCO. 117/3, v. 22a, 22b, 23b, 24a; BOA. TD. 100, s. 124-125, 133; BOA. TD. 438, s. 717.

Engirne köyünün adı, 1896 tarihli kayıtlarda Engine olarak zikredilmiştir. Bu tarihte Engine köyünün 48 hane (159 erkek; 176 kadın) nüfusu vardı. Engine'nin adı 1927 ve 1946 kayıtlarında da bu şekilde geçer. Ancak kısa süre sonra bu köye, hiçbir tarihî temele dayanmayan Yuvasaray ismi verilmiştir. Yuvasaray köyü, Ilgaz ilçesinin 15 km. kadar güneydoğusunda, 890 metre rakımdadır. Bu köy, Ilgaz Dağları üzerinde değil, tam tersi istikamette İn Dağı silsilesinde Engine Dağı üzerindedir. Ilgaz ilçesinden doğuya Tosya ilçesine giden ana yolun sağındadır. Köyün batısında Sarmaşık köyü, karşı yakasında yani Devrez'in kuzeyinde ise Yerkuyu köyü bulunmaktadır. Engirne köyünün eteği Devrez Irmağına inerken, köyün güneyinde en yüksek yeri 1750 metreyi bulan dağlar (Engine Dağı) ve yayla özelliği taşıyan alanlar bulunmaktadır. Buradan da güneye geçildiğinde Yapraklı ilçesine ulaşılır. Eskiden beri bu köy halkı, köyün kuzeyinde Yapraklı istikametindeki Yenipazar yaylasına çıkıyorlarmış. Köyün, Kuğun (Duğun) isimli diğer bir yaylası ise köyün doğusunda Çeltikbaşı köyü ve Tosya istikametinde bulunuyormuş. Yine köy mıntıkasında Gâvur Yaylası ve Hızardere Dağı varmış. Köyün üzerinde Dikilitaş mevkiinde Yuvasaray Köyü Kültür ve Dayanışma Derneği öncülüğünde 18 Temmuz 2015 yılında 6. Yayla Şenlikleri düzenlenmiştir.

2.16. Kilise Divanı (Kilise Köyü) ve Ona Bağlı Köyler⁶¹

Kilise Divanı reayası, yörede bulunan Kaldırım ve Emir Gazi yaylaklarına konup göçmekte idi. Bir hayli büyük hacme sahip olduğu anlaşılan Emir Gazi yaylağına aynı zamanda Bozan, Bâzâr Kayısı ve Kınık adlı köyler de konuyordu. Kilise köyü, 1468 yılı kayıtlarında Kilise Divanı adıyla geçer. Bu divan ve ona bağlı olan Kilise, Dere, Kâfir ve Menşer isimli köyler, Ahmed Bey'in tımarları arasında idi. Yörede Ahmed Bey'in oğullarının da tımarları olduğuna dair yukarıda bazı kayıtlar düşülmüştü. O tarihte Kilise divanının merkezi (nefsi) olan Kilise köyünün vergi nüfusu çift: 20, caba: 17 ve mücerred: 17 olarak verilmiştir. 1530 tarihli tahrir göre köy, 60 hane, 22 mücerred nüfusa sahipti. Bu yıllarda köyün mescidi de faal olup, imamı mevcuttu. Kilise divanının adı 1896'da Kise adıyla geçer. Bu köy o tarihte 219 hane (659 erkek; 641 kadın) nüfusuyla neredeyse Koçhisar nahiye merkezi hacmine sahipti. Günümüzde bu yer adı, Kese köyü şeklinde geçmekte olup, burası Ilgaz ilçe merkezinin 2 km. kuzeyinde eğimli bir arazide bulunmaktadır (rakım 990-1090). Köyün hemen kuzeyinde Yazıköy (Yazıköy) vardır. Kese köyünün doğusunda Aşağıdere ve Yukarıdere, batısında Baslama (Belsöğüt), kuzeybatısında ise Aşağıbozan köyleri vardır. Kese köyünün Aşağı Mahalle, Yukarı Mahalle (Gökçe Mahallesi) ve Sedirler adlı mahalleleri vardır. Kese köyünde Horasan ereni olduğuna inanılan Şaban Dede'nin türbesi vardır.

Kilise divanına bağlı ikinci köy olan Dere köyünün 1468'deki vergi nüfusu çift: 10, caba: 6 olarak kaydedilmiştir. 1521 ve 1530 tahrirlerine göre Dere köyünün nüfusu 23 hane ve 4 mücerred olarak gösterilmiştir. Bu köy zamanla aşağı ve yukarı olmak üzere iki ayrı köy olarak yoluna devam etmiştir. 1896'da Aşağıdere köyünün 49 hane (179 erkek; 159 kadın) nüfusu

⁶¹ İBK. MCO. 117/3, v. 23a; BOA. TD. 100, s. 97, 98, 99, 133; BOA. TD. 438, s. 716, 719.

bulunuyordu. Aynı tarihte Yukarıdere köyünün 31 hane (100 erkek; 101 kadın) nüfusu vardı. Günümüzde Ilgaz ilçesinin hemen kuzeyinde 5 km. mesafede Aşağıdere (rakım: 1020) ve Yukarıdere (rakım: 1060) adlarını taşıyan iki ayrı köy, bu iskân birimlerinin devamıdır. Bu iki köyün batısında Bozan köyü bulunmaktadır. Dere köyünden kuzeye çıkıldığında Kırkpınar yaylasına ve dolayısıyla eski Emir Gazi ve Kaldırım yaylaklarına ulaşmak mümkündür.

Kilise divanına bağlı üçüncü köy Kâfir Köyü ismiyle kayıtlıdır (çift: 9, caba: 4, mücerred: 1). Burasının 1530 tarihinde 13 hane, 5 mücerred nüfusu kaydedilmiştir. Aynı günlerde Kâfir köyünde Çelebi Bey'in yarım çiftlik vakıf kaydı görülüyor. Kâfir köyünün diğer adı Yazıköy olarak gösterilmiştir. Yazıköy, 1896 tarihinde 70 hane (196 erkek; 173 kadın) nüfusa sahipti. Yazıköy, günümüzde Ilgaz ilçesine bağlı olup, ilçe merkezinin hemen kuzeydoğusunda 940 metre rakımdadır. Eskiden bağlı olduğu Kilise divanına yani bugünkü Kese köyüne çok yakın bir mevkidedir.

1468 tarihinde Kilise divanına bağlı köylerden dördüncüsü Menşer (çift: 5, caba: 2, ben-nâk: 8) adını taşımakta idi. Bu köyün XVI. yüzyıl ilk çeyreğinde 26 hane, 7 mücerred; son çeyreğinde ise 47 hane, 34 mücerred nüfusu vardı. 1896 tarihinde bu köyün nüfusu 13 hane (29 erkek; 31 kadın) idi. Günümüzde Ilgaz ilçesine bağlı Yukarıdere köyü yakınındaki Menşer Mahallesi, bu adın devamından ibarettir.

Sonuç olarak Kilise divanı ve bağlı köyleri, birlikte büyük bir divan teşekkülü oluşturarak, kuzeyde Ilgaz Dağı üzerindeki Emir Gazi yaylağına ve diğer yaylaklara konmakta idiler. Gerçekten de Kese köyü ahalisi, yörenin kuzeyinde bulunan kışlayı, bu civardaki Emirpınarı, Aşağı Seyin Bey (Aşağı Hüseyin Bey) ve Yukarı Seyin Bey (Yukarı Hüseyin Bey) adlı mevkileri ve daha kuzeydeki Kırkpınar yaylasını, halen hayvancılık amaçlı kullanmaktadırlar. Kırkpınar Yaylası, Karaçayır Mevkii ve Kırkpınar Göleti'nin olduğu sahayı içine almaktadır. Burası dikkat çekici güzellikte ve serinliktedir. Bu gölet, Eğriarık'tan gelen kaynak suları ile beslenir. 1954'te oluşturulan göletin çevresi hayvancılığa çok müsaittir. Yörede Kırkpınar eşmeleri, Soğuksu, Çağlayan, Süzeğin dere, Fokur eşme, Dedenin dere, Çatal eşme, Tekirdağ eşmesi, Külahlı eşmesi, Kanlı eşme gibi su kaynakları yaylacılık ve hayvancılık için paha biçilemez alt yapı oluşturur. Bütün bu mevkiler, eski Emir Gazi ve Kaldırım yaylaklarının günümüzdeki uzantılarıdır. Emir Gazi yaylağının kuzeyde Kastamonu hududuna kadar devam ettiği anlaşılıyor. Hatta bu yaylanın kuzey sırtları Kastamonu il sınırları içinde kalır ve bu sırttan bakıldığında Kastamonu'ya kadar görülebilir. Bu hudut, doğuda Emir Gazi Tepesi yani Hacettepe taraflarından başlamakta, Kırkpınar Tepesi istikametinde batıya uzanmaktadır. Kese köyünün, güneyde, Devrez'in ötesinde Sarmaşık köyü çevresindeki Sünlük (Sünnük) yaylasını ve Örencik arazisini (eski Virancık köyü olmalı) de eskiden beri tasarruf ettiği söyleniyor. Dolayısıyla Kese köyü sakinleri "köy-kışla-yayla" üçgenindeki geleneksel Türk hayat tarzını zayıf da olsa XXI. yüzyıla taşımayı başarmışlardır.⁶²

⁶² Arif Kırkpınar, "Kese Köyü-Tarihçemiz, Hudutlarımız", <http://www.kesekoyu.net/default.asp?id=61> (Erişim Tarihi: 16.07.2016).

2.17. Câvlânîs / Cavlânîs Köyü

Isırgancık yaylağına konmakta olan bu köyün adı, 1468 yılına ait tahrirde Câvlânîs (جاوالبس) şeklinde geçer. Bu tarihte köyden bir tımar hissesini (çift: 4, caba: 3) Ömer Bey oğlu Murad Bey tasarruf etmekte idi. İkinci bir tımar hissesi ise İsa Bey'in oğulları Beyler Çelebi ve Musa ile Pirî Bey oğlu Ahmed'in tasarrufunda idi. Bu köyün, 1521 tarihinde 25 hane, 4 mücerred nüfusu vardı. 1530'da Cavlânîs (جاوالبس) adıyla kayıtlı idi ve zuema ve sipahi tımarı bulunan köylerden biri olup, yine 25 hane, 4 mücerred nüfusu bulunuyordu. 1578 tarihli tahrirde ise 45 hane, 36 mücerred nüfusa ulaşmıştı. Bu köyün adına günümüzde tesadüf edilemedi.⁶³

2.18. İn Köyü

Karkın ve Bügdüz Dağları arasında bulunan ismi verilmemiş bir yaylağın tasarrufu bu köyün elinde idi. Köyün eski bir maziye sahip olduğu görülüyor. Çankırı merkezinde zaviyesi ve türbesi bulunan Şeyh Mehdi'nin Şubat 1272 tarihli vakfiyesinde İnkervansarayı isimli bir mevki adı geçmektedir. Demek ki bu köyün olduğu istikamette XIII. yüzyılda bir kervansaray bulunuyordu. 1468 tarihli tapu-tahrir kaydına göre bu köyden bir kısım tımar hissesi Gazi Bey evlatlarından Nureddin'in ve Şah Çelebi oğlu Mehmed'in mülk tımarlarındandı. Bu köyün XVI. yüzyıl ilk çeyreğinde 62 hane, 13 mücerred, 2 muaf; son çeyreğinde ise 75 hane, 60 mücerred, 1 muaf nüfusu vardı.⁶⁴ İn köyü, 1896'da 10 hane (33 erkek; 29 kadın) nüfusla Koçhisar nahiyesine bağlı idi. Günümüzde İnköy adıyla Ilgaz ilçesine bağlıdır. İlçe merkezinin 3 km. güneydoğusunda 880 metre rakımda, Ilgaz-Çankırı karayolunun üzerinde bulunmaktadır. Köyün kuzey eteği Devrez Irmağı'na inerken, güneyi ise yüksek ve dağlık alanlara açılmaktadır. Bu civarda Sorkuncuk yaylası vardır.

3. Koçhisar Yaylaklarının Bulunduğu Dağlar

Yaylaklar, umumiyetle rakımı 1000 metrenin üzerinde, havası suyu temiz, çayırı, otlağı bol ve bir ölçüde serin mekânlardır. Bu bağlamda Koçhisar kazasında bu tanıma uygun dağlık alanlar bulunmaktadır. Bu dağların en önemlisi hiç şüphesiz Ilgaz Dağları'dır. Diğerleri ise kaynaklarda geçtiği üzere Bügdüz ve Karkın Dağları'dır. Bunlara ilaveten yörede Hacı Hasan, İn ve Engine dağlarını da gösterebiliriz.

3.1. Ilgaz Dağı

XV-XVI. yüzyıl kayıtlarında bugünkü Ilgaz Dağları, *Cebel-i Ilgaz* veya *Kûh-i Ilgaz* yani Ilgaz Dağı adı ile aynen geçmektedir. Ilgaz ilçesinin adı ise son asra kadar Koçhisar idi. Bugün bile

⁶³ İBK. MCO. 117/3, v. 15a, 23b; BOA. TD. 100, s. 95-96, 133.

⁶⁴ Nureddin'in vefat etmesi üzerine, burada ve yukarıda zikri geçen ona ait tımar hisseleri, oğlu Şadi'ye verilmiş. Ancak kısa süre sonra ondan alınıp Yusuf ve Muhammedi'ye verilmiştir (Ramazan 873/ Mart 1469). Bk. İBK. MCO. 117/3, v. 22b, 23a; BOA. TD. 100, s. 112-114, 133; BOA. TD. 438, s. 716.

yöre halkı ve yaşı ilerlemiş Kastamonulular, Ilgaz ilçesine Koçhisar'dan bozma olarak “*Koçsar / Goçsar*” demektedir. Ilgaz Dağları, Selçuklu devrinden itibaren XX. yüzyıl ortalarına kadar üzerinde birçok konar-göçer topluluğu barındırmıştır. Çünkü bu dağlar üzerinde bir hayli yaylak mevcut olup, hayvancılık açısından konar-göçerlerin taleplerini karşılayabilecek düzeydedir. Koçhisar kazasından Ilgaz Dağları üzerindeki yaylaklara çıkan köyler arasında Bozan, Kayı, Kınık, Dânişmend, Serçeler, Sekü, Kilise, Dere, Meydan, Münayim, Yuva, Kırık, Saraycık gibi köyler başta gelmiştir. Bu dağlar üzerinde Dereköy, Emir Gazi, Çağşak, Kaldırım, Yenice ve Mülâyim vb. isimler taşıyan yaylaklar vardı.

3.2. Büğdüz Dağı

Büğdüz Dağı'nın adı, Çankırı Mirliva hasları dâhilinde bulunan Koçhisar yaylakları bahsinde geçmektedir. Bu dağ, Koçhisar-Çankırı arasında bulunmakta olup, ismi Karkın Dağı ile birlikte zikredilmiştir. Bu dağın üzerinde, konar-göçer Türkmenlerin ve çevrede meskûn Bâzâr Kayısı, Kınık ve İn köylerinin tasarruf ettikleri Sarnıç vb. isimle kayıtlı yaylaklar bulunmakta idi. Dolayısıyla bu dağ, bugünkü İn köyünün bulunduğu dağ silsilesinin bir kısmını kapsamakta idi. Diğer kısmını ise Karkın Dağı oluşturuyordu. Büğdüz, Oğuzların tarihlerinde 24 boydan birini oluşturmaktadır. Üçoklardan ve Denizhan oğullarındandır. Dolayısıyla Büğdüz (بوكدز) Dağı'nın adını Oğuzlar koymuş olmalıdırlar. Bu dağ adı, yöreye Büğdüz boyunun geldiğini gösteren en önemli delildir. Bu ad, Türklerin kurdukları köyler haricinde tasarruf ettikleri dağlara da kendi boy veya şahıs adlarını verdiklerine ve bu isimlerin mazisinin de yine en az 6-7 asır öncesine indiğine işaret etmektedir.

3.3. Karkın Dağı

Koçhisar-Çankırı arasında bulunmakta idi. Yukarıda bahsi geçen Büğdüz Dağı hakkında verilen bilgiler bu dağ içinde geçerlidir. Karkın, 24 Oğuz boy adından biridir. Bozoklardan Yıldızhan oğullarındandır. Anadolu'da Karkın adını taşıyan çok sayıda köy ve topluluk adına tesadüf olunur.

Sonuç

Koçhisar yöresinde bulunan yaylaklar, Selçuklular zamanında Türklerin yörede kurdukları köylere devlet tarafından tahsis edilmiştir. Candaroğulları ve Osmanlılar zamanında da bu uygulama devam etmiştir. Her köyün tasarruf edeceği yaylak bellidir. Bazı yaylaklar, civar köyler tarafından ve devlet emriyle ortak tasarruf edilmiştir. Yaylak isimlerinin neredeyse tamamı Türkçedir ve bunların tarihî, sosyal, kültürel ve coğrafi derinliğe sahip anlamları vardır. Bozan, Çağşak, Dereköy, Emir Gazi, Gazilersini, Kaldırım, Kuzukulağı, Sarnıç, Sarpun gibi isimler buna dair güzel örneklerdir.

Yaylaklar, Ilgaz Dağı'nın Koçhisar kazasının kurulu olduğu güney yamaçlarındaki Emir Gazi Tepesi eteklerinde ve bugünkü Kırkpınar Yaylası çevresinde yoğunluk kazanmıştır. İkinci kesafet ise bugünkü İn Dağı çevresindedir. Buradaki dağ isimleri de Oğuz boylarından Karkın ve Büğdüz'ün adını taşıması bakımından önemli görülmüştür. Üçüncü önemli yaylak sahası bugünkü Hacıhasan Dağı çevresindedir.

Bu çalışmada Koçhisar'da tespit edilen yaylaklar ve onları tasarruf eden köylerin mevkileri, bunların rakımları, çevrelerindeki çay ve dereler, tepeler ile komşu yerleşim birimleri gösterilmeye çalışılmıştır. Köylerin buldukları yükselti değerlerinin tespiti sayesinde bir köyün yaylacılık faaliyetindeki yeri üzerine değerlendirme yapmak kolaylaşmıştır. Geçmişte ismi bilinen yaylaklardan bugün hâlen Bozan Yaylası aynı isimle devam ediyor. Emir Gazi ise mevki olarak biliniyor. Bazı yaylak isimlerinin bu günkü devamlılığını ise araştırmak gerekiyor. Özellikle Ilgaz'ın köylerinin tek tek dolaşarak saha çalışması yapılması elzemdir. Günümüzde yörede Bozan, Serçeler, Kırkpınar, Mülayim, Yenice, Saraycık, demirciler, Arpayeri, Sazak vb. yayla isimleri biliniyor. Yeni incelemeler sayesinde yöredeki eski yaylak isimlerine ve diğer dikkat çekici tarihî mevki adlarına tesadüf etmek mümkün görünüyor.

Yaylakları kullanan köylerin isimlerinin de Türkçe olması manidardır. Kayı, Kınık, Yuva isimlerindeki Oğuz boy adını taşıyan köyler yanında Bozan, Saraycık, Sarmaşık, Meydan, Serçeler, Dânişmendler, Dere, İn gibi köy isimleri, yörede Selçuklu mirası yer adlarındandır. Yine bu yörede birbirinin hemen bitişiğinde karşımıza çıkan Emir Gazi ve Dânişmendler gibi yer ve mevki isimleri, bu havalide Dânişmendli etkisinin varlığını göstermektedir.

Koçhisar'daki yaylakları tasarruf eden köylerin her birinde XV. yüzyılda mülk tımarları bulunan ileri gelen beylerin ve bunların baba ve dedelerinin isimlerine ulaşmak mümkün olmuştur. Abdi Bey, Ahmed Bey, Ali Bey, Bâli Bey, Çelebi Bey, Gazi Bey, İsa Bey, Mehmed Bey, Murad Bey, Musa Bey, Mustafa Bey, Nusret Bey, Ömer Bey, Piri Bey, Süleyman Bey gibi şahısların varlığı Candaroğullarına ve muhtemelen onların atalarının geçmişleri de yöredeki Selçuklu çağına kadar uzanmış görünüyor. Yine isimleri sayılmış bu beylerin, bunların evlatlarının ve Candaroğlu Kasım Bey'in bu köylerde yaptıkları hayratı ve vakıfları da bu çalışma ile tespit etmiş bulunuyoruz. Tımar sistemi dâhilinde tasarruf olunan köyler, tımar sahiplerine pay edilmişti. Tımarlar daha çok mülkiyet olarak varlığını sürdürmüş, zamanla evlada intikal etmiştir. Bazı tımarlar ise yöreye dışarıdan gelen tımar erlerine tahsis edilmiştir.

Koçhisar'ın o dönemki köylerinin çoğunun isimleri bugün de kullanılıyor. Bunların bugünkü durumları da bu çalışma ile tespit edilmiş oldu. Bozan, Serçeler, Dânişmend, Sekü, Menşer, Ilıslık, Dere, Meydan, Saraycık, Yuva, İn, Sarmaşık, Yerkuyu gibi köylerin isimleri korunmuş; Münayim ve Kilise gibi bazı köy adları ise küçük değişikliklere uğramıştır. Ancak Engirne gibi bazı adlar değiştirilmiştir. Kınık ve Kayı köylerinin bugünkü durumlarını ise aydınlatmak mümkün olamamıştır.

Köylerin nüfusu azaldığı için Ilgaz'da bugün hayvancılık zayıflamış durumdadır. Büyükbaş hayvancılık devlet tarafından desteklendiği için sayıları artmış; keçi yetiştiriciliği yasak olduğu

için sayısı hızla düşmüştür. Koyun sayısı da düşüş göstermiştir. Buna rağmen yörede halen yaylacılığın izlerini sürmek mümkündür. Diğer taraftan Ilgaz yöresinde yaylaların turizme açılması buraların kirliliğine neden olmuştur. Tedbir alınması icap ettiğini her halde söylemeye gerek yoktur.

Bu çalışma Koçhisar'da yani Ilgaz ilçesi hudutlarında yaylacılık ve hayvancılık faaliyetlerinin ne kadar köklü olduğunu tespit etmemizi sağlamıştır. Nitekim yörede Türklerle yaşıt bir yayla hayatının varlığı hissediliyor. Bu yaylaları kullanan köyler de en az 7-8 asırlık maziye sahipler. Yaylacılığın varlığı, yöredeki Türk toplumunun geçmişinin köklerini ortaya çıkarmayı sağlamıştır. Bu bağlamda yöredeki hayvancılık faaliyetlerinin yaylacılık göz önünde bulundurulurken desteklenmesinde fayda vardır. Artık yöreden çoban bulmak bile zordur. Dağ köyleri olan Saraycık, Çatak gibi köylerde bile sıkıntı görülmektedir.

Son söz olarak şunu belirtmek gerekir ki, Anadolu'nun yaylalarında çobanların kavalları çalmaz, koyunların meleyişleri duyulmaz, bunun yerine soğuk pınar başlarında çöp yığınları oluşup, çam ve meşe ağaçlarının yerlerinde beton binalar yükselirse, işte o zaman Türk toplumu tarih ve kültürüyle olan bağlarını kesip attığını kabul etmiş olacaktır...

BİBLİYOGRAFYA

- 438 Numaralı Muhasebe-i Vilâyet-i Anadolu Defteri (937/1530) II, haz. Ahmet Özkılıç, Ali Coşkun ve Başk, BDAGM Yay., Ankara 1994.
- Ahmed b. Mahmud, *Selçuknâme*, haz. Erdoğan Merçil, 1. Baskı, İstanbul 2011.
- Alagöz C. A., “Türkiye’de Yıllacılık Araştırmaları”, *Türkiye Coğrafyası Araştırma ve Uygulama Merkezi Dergisi*, S. 2, Ankara 1993, s.1-52.
- Anadolu Vilâyeti Muhasebe Defteri*, Başbakanlık Osmanlı Arşivi Tapu-Tahrir Defteri (BOA. TD.), Nr. 438.
- Cin, Halil, *Eski ve Yeni Türk Hukukunda Mer’a, Yaylak ve Kışlaklar*, AÜHF Yay., Ankara 1975.
- Çankırı İcmal Tahrir Defteri*, İstanbul Büyükşehir Belediyesi Atatürk Kitaplığı Muallim Cevdet Yazmaları (İBK. MCO.), Nr. 117/3.
- Çankırı Mufasssal Tahrir Defteri*, Başbakanlık Osmanlı Arşivi Tapu-Tahrir Defteri (BOA. TD.), Nr. 100.
- Halaçoğlu, Yusuf, *Anadolu’da Aşiretler, Cemaatler, Oymaklar (1453-1650)* I-VI, TÜSOKTAR (Türkiye’nin Sosyal ve Kültürel Tarihi Projesi, TTK, Ankara 2009.
- Has Bey Zaviyesi Vakfiyesi*, Vakıflar Genel Müdürlüğü Arşivi Vakfiye Defteri (VGMA. VD.), Nr.596, s.197, 218, 229.
- Kalkan, E., “Avşarlar”, *TDAD.*, (Ağustos,1982), s. 47-49.
- Kankal, Ahmet, *XVI. Yüzyılda Çankırı*, Çankırı Belediyesi Kültür Yay., 2009.
- Karayalçın, Yaşar, “Kanunlarımız, Doktrin ve Uygulama Açısından Mer’a ve Yaylaklar, Emval-i Metrûke”, *Ankara Üniversitesi Hukuk Fakültesi Dergisi*, Cilt: 32, Sayı: 1-4 (1975), s. 41-70.
- Kastamonu Vilâyet Salnâmesi*, 1896.
- Kaymaz, Nejat, *Anadolu Selçuklu Sultanlarından II. Gıyâsü’-dîn Keyhüsrev ve Devri*, TTK, Ankara, 2009.
- Kesik, Muharrem, *Türkiye Selçuklu Devleti Tarihi Sultan I. Mesud Dönemi (1116-1155)*, TTK, Ankara, 2003.
- Kılıç, Taner, *İlgaz’ın Beşeri ve İktisadi Coğrafyası*, Ankara Ü. SBE. Yayınlanmamış Yüksek Lisans Tezi, Ankara 1996.
- Kırkpınar, Arif, “Kese Köyü-Tarihçemiz, Hudutlarımız”, <http://www.kesekoyu.net/default.asp?id=61> (Erişim Tarihi: 16.07.2016).
- Küçüksipahioğlu, Birsal, “The First Turkish Leader Against The Crusaders: Sultân Kilij Arslan I”, *Şarkiyat Mecmuası*, XXVI (2015/1), s. 63-83.

- _____, “Sultan I. Kılıç Arslan'ın Eskişehir Yakınında Haçlılara Karşı Büyük Mücadelesi: Dorylaion Savaşı (1 Temmuz 1097)”, *Tarih ve Uygarlık İstanbul Dergisi*, 4 (2013), s. 135-144.
- Melikoff I., “Danishmendids”, *EF*, II.
- Özden, M. Yılmaz: “Çankırı Kuzeyi ile Ilgaz Dağları Arasında Kır Yerleşmeleri ile İlgili Gözlemler”, *A.Ü. DTCFD*, C. XXXII, S. 1-2, Ankara 1988, s. 293-305.
- Özgüdenli, Osman G., “Moğollar”, *DİA*, XXX, (2005), s. 225-229.
- _____, “Tarih: Osmanlılardan Önce Anadolu”, *DİA*, XL, (2011), s. 64-66.
- _____, “Selçuklu Çağında Kırsal Hayat: Göçebeler ve Köylüler”, *Selçuklu Tarihi El Kitabı*, ed. Refik Turan, Ankara 2012, s. 555-563.
- Sümer, Faruk: *Oğuzlar (Türkmenler)*, Türk Dünyası Araştırmaları Vakfı, İstanbul 1992.
- _____, “Yıva Oğuz Boyuna Dair”, *İstanbul Üniversitesi Türkiyat Mecmuası*, C.IX, (1951), s.151-166.
- Şeyh Mehdi Vakfiyesi*, 670 Yılı Recep Ayı (Şubat 1272), Mustafa Gezici Hususi Kütüphanesi'nde Bulunan Orijinal Nüshanın Fotokopisi.
- Türkay, Cevdet, *Osmanlı İmparatorluğunda Oymak, Aşiret ve Cemaatler*, Tercüman Kaynak Eserler Dizisi, İstanbul 1979.
- Türkiye'de Meskûn Yerler Kılavuzu*, İçişleri Bakanlığı, 1946.
- Urfalı Mateos Vekaynamesi (952-1136) ve Papaz Gregor'un Zeyli (1136-1162)*, çev. H. D. Andreasyan, TTK, Ankara 2000.
- Uyar, Mustafa, “İlhanlı (İran Moğolları) Devleti'nin Önemli Yaylak ve Kışlakları”, *Prof. Dr. Erdoğan Merçil'e Armağan*, İstanbul 2013, s.244-257.
- Yakupoğlu, Cevdet, *Kuzeybatı Anadolu'nun Sosyo-Ekonomik Tarihi (Kastamonu-Sinop-Çankırı-Bolu) XIII-XV. Yüzyıllar*, Gazi Kitabevi, Ankara 2009.
- _____, “II. İzzeddin Keykâvus Devrinde Tasyada Selçuklu Mülk Toprakları ve Osmanlılar Devrinde Bunların Timara Dönüşümü”, *Tarih ve Uygarlık- İstanbul Dergisi*, Sayı: 5 (Haziran 2014), s. 49-63.
- _____, “Candarogulları Beyliği”, *Anadolu Beylikleri El Kitabı*, Ed. Haşim Şahin, Grafiker Yay., Ankara 2016, s. 409-425.
- _____, “Çankırı'da Oğuz Boyları ve Toplulukları”, *V. Çankırı Kültürü Bilgi Şöleni Bildirileri (Millî Mücadele İstiklâl Yolu ve Çankırı)*, Çankırı, (21-23 Ekim 2010), s. 31-68.
- Yinanç, M. Halil, *Türkiye Tarihi Selçuklular Devri*, haz. Refet Yinanç, C. I, TTK, Ankara 2013.

EKLER

(Belgeler ve Haritalar)

بستانه علی و نور الدین اولادینا راجع ملک کدیر
 کورن کتب بیلگه اشد لرد

مصفا کزدیه بیکر کزدیوه لوزاه بوزاه	مصفا کزدیه بیکر کزدیوه لوزاه بوزاه
ص ۱ حاصلا	ص ۱ حاصلا
۱۸۰	۱۴۸۱

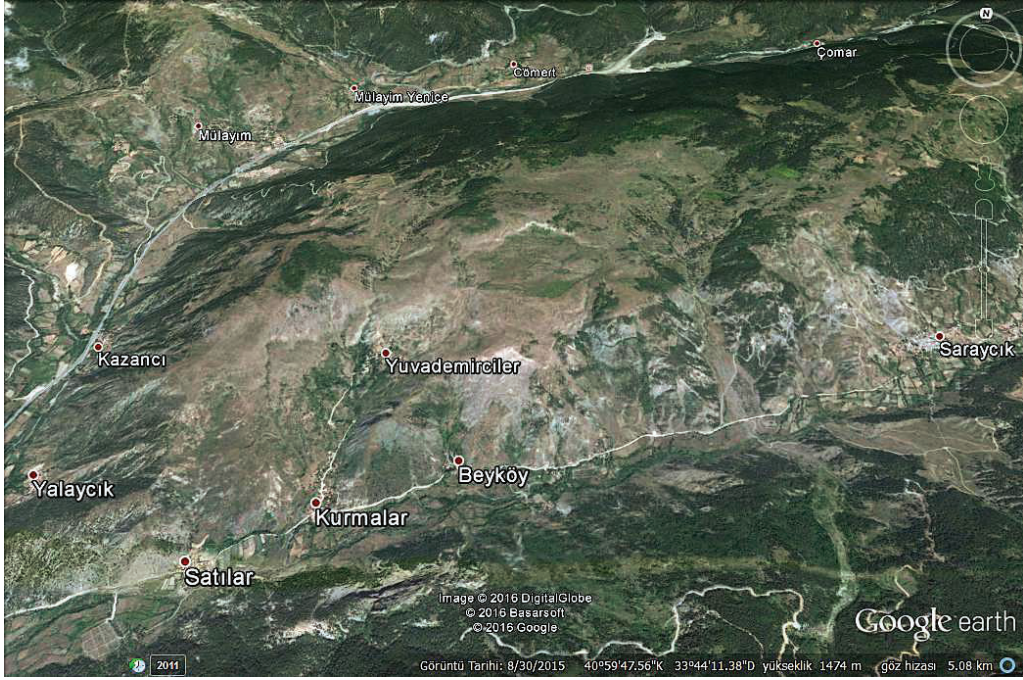
مصفا کزدیه باهکم کزدیوه مدکور	مصفا کزدیه بیکر کزدیوه مدکور
ص ۳ ص ۱ حاصلا	ص ۷ ص ۱ حاصلا
۹۱۵	۱۲۲۶

مصفا کزدیه ویر کزدیوه مدکور	مصفا کزدیه اسفا کزدیوه مدکور
ص ۹ ص ۵ حاصلا	ص ۳ ص ۲ حاصلا
۱۱۶۵	۶۴۱

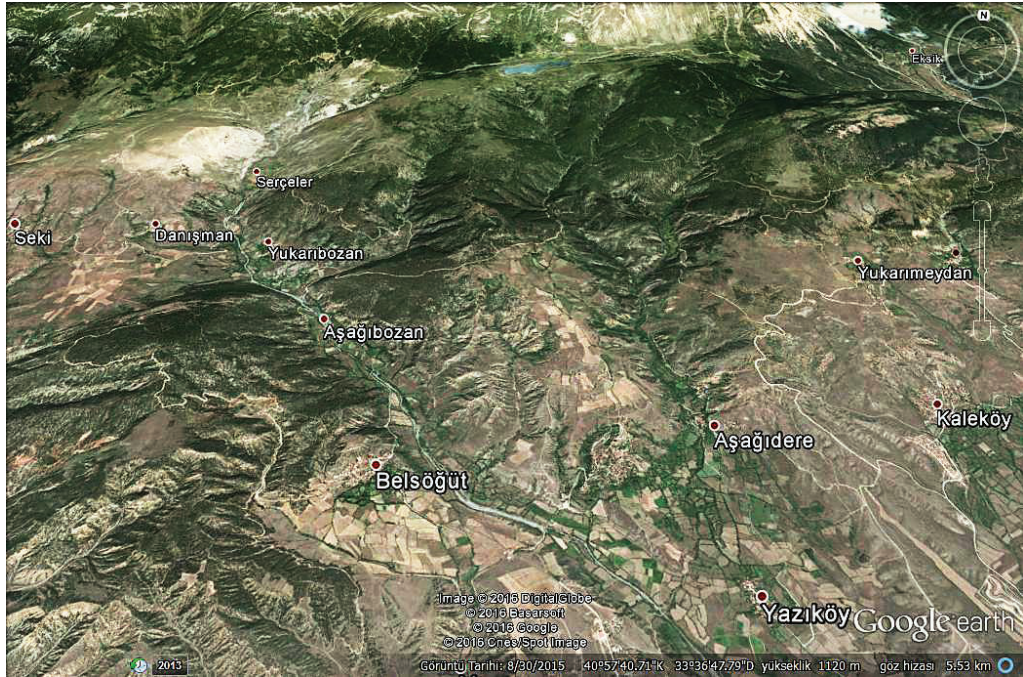
مصفا کزدیه ویر کزدیوه مدکور	مصفا کزدیه ویر کزدیوه مدکور
ص ۳ حاصلا	ص ۳ ص ۱ حاصلا
۷۵۳	۸۸۹

مصفا مشاع کزدیه این باج مدکور	مصفا کزدیه این لرد لوزاه کرسکهار
ص ۳ حاصلا	ص ۷ ص ۸ حاصلا
۲۴۱	۱۶۸

Belge 1. Koçhisar Kazası Köyleri ve Tımar Sahipleri, 1468 M. (İBK. MCO. 117/3).



Harita 1: Iğaz İlçesi'ne Bağlı Yuva, Kırık, Saraycık, Münayim Köyleri Çevresi



Harita 2: Iğaz İlçesi'ne Bağlı Bozan, Dânişmend, Dere ve Meydan Köyleri Çevresi.