



FIRAT ÜNİVERSİTESİ

SOSYAL BİLİMLER DERGİSİ

Journal of Social Sciences

p-ISSN:1300-9702 e-ISSN: 2149-3243



ORTA PORSUK HAVZASI İLK TUNÇ ÇAĞI I ÇANAK ÇÖMLEĞİNİN DEĞERLENDİRİLMESİ*

The Evaluation of the EBA I Pottery of the Middle Porsuk Basin

Özlem ÇAKAR KILIÇ¹

¹Dr., Eskişehir Kültür Varlıklarını Koruma Bölge Kurulu Müdürlüğü, Eskişehir, ozlmckr@gmail.com, orcid.org/0000-0001-8086-2732

Araştırma Makalesi/Research Article

Makale Bilgisi

Geliş/Received:
13.12.2022
Kabul/Accepted:
06.01.2023

DOI:

10.18069/firatsbed.1218532

Anahtar Kelimeler

İlk Tunç Çağı, Çanak
Çömlek, Eskişehir, Orta
Porsuk Havzası

Keywords

Early Bronze Age, Pottery,
Eskisehir, The Middle
Porsuk Basin

ÖZ

Bu çalışma Eskişehir ili sınırları içerisindeki Orta Porsuk Havzası'nda doktora çalışması kapsamında yapılan yüzey araştırması sonucunda İlk Tunç Çağı I'e tarihlendirilen çanak çömlek buluntuların arkeolojik belgeleme ve tasnif yöntemleriyle değerlendirilmesini konu almaktadır. İlk Tunç Çağı, Mellink tarafından, bir önceki dönemden farklı olarak yeni özelliklere sahip çanak çömlek buluntuların, mimari değişimle de desteklenmesi sonucunda ortaya çıktığı şeklinde tanımlanmıştır. Bu bağlamda bir yenilik olarak kabul edilen dönemin özelliklerini yansıtan çanak çömlek öncelikle referans kazılar ile karşılaştırma yapılarak tarihlendirilmiş ve katalog çalışması yapılarak belgelenmiştir. Katalog çalışmasında çanak çömlek formları, astar ve açkı gibi yüzey işlemleri, hamur rengi, katkı, pişim özellikleri ve yapım teknikleri hakkında bilgilere yer verilmiştir. Bölgede kazıları tamamlanmış tek yerleşim Demircihöyük'tür. Diğer referans kazılar olan Kuzeypolu ve İç Kuzeypolu Anadolu yerleşimleri arasındaki Hacılartepe ve Yukarı Sakarya Havzası'nda yer alan Küllüoba Höyük; İç Batı Anadolu Bölgesi'ndeki Beycesultan Höyük ve Afyonkarahisar yöresinde yer alan Kusura Höyük, Ankara yöresinde yer alan Çayyolu Höyük ve Polatlı Höyük'ün İTÇ I çanak çömleği hakkında genel bilgi verilmiştir. Orta Porsuk Havzası'nda otuz yerleşimde tespit edilen çanak çömlek, bölgenin İTÇ I kültürünün anlaşılmasına katkı sağlayacaktır.

ABSTRACT

This paper aims to evaluate the pottery dated to the EBA I through archaeological documentation and classification methods, as a result of the survey within the scope of doctoral thesis on the Middle Porsuk Basin within the Eskişehir province. The EBA was defined by Mellink as the result of the support of pottery with new features, unlike the previous period, with architectural change. In this context, the pottery, which reflects the characteristics of the period and is accepted as an innovation, was first compared with the reference excavations, dated and documented with a catalogue. The information about the forms, surface treatments such as slip and burnishing, paste color, temper, firing production techniques are given in the catalogue. Demircihöyük is the only settlement in the region whose excavations have been completed. General information was given about pottery from other reference excavations. The Hacılartepe from the Northwest and inner Northwest Anatolian settlements, Küllüoba Höyük in the Upper Sakarya Basin, Beycesultan Höyük in the Central West Anatolian region, and Kusura Höyük in the Afyonkarahisar region and Çayyolu Höyük and Polatlı Höyük in the Ankara region. The pottery found in thirty settlements in the Middle Porsuk Basin will contribute to understanding the region's EBA I culture.

Atf/Citation: Çakar Kılıç, Ö. (2023). Orta Porsuk Havzası İlk Tunç Çağı I Çanak Çömleğinin Değerlendirilmesi. *Firat Üniversitesi Sosyal Bilimler Dergisi*, 33, 1(17-32).

Sorumlu yazar/Corresponding author: Özlem ÇAKAR KILIÇ, ozlmckr@gmail.com

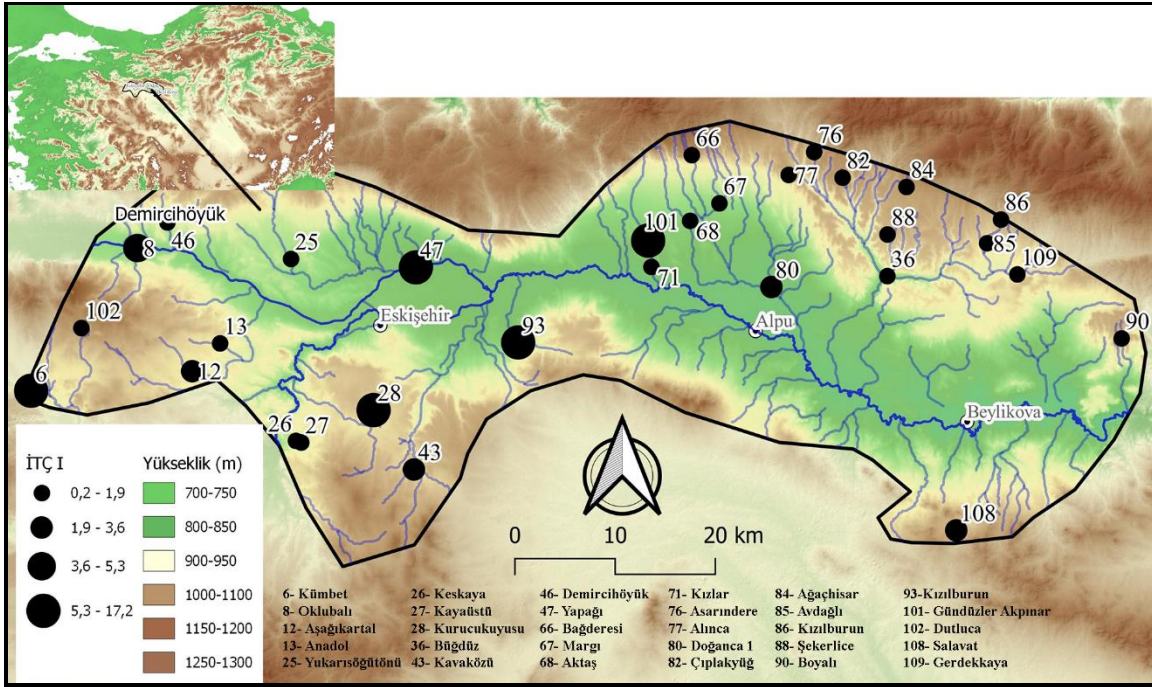
* Bu çalışma 2021 yılında tamamlanan "Orta Porsuk Havzası İlk Tunç Çağı Yerleşim Dokusu: Sosyal, Ekonomik ve Kültürel Süreçler" konulu doktora tezindeki ilgili bölümlerin geliştirilip yeniden düzenlenmesiyle kaleme alınmıştır. Tezin danışmanlığını üstlenen değerli hocalarım Prof. Dr. Göksel Sazcı ve Doç. Dr. Murat Türkteki'ye; arazi çalışmasına izinleri için Kültür Varlıkları ve Müzeler Genel Müdürlüğüne; çalışmaya maddi desteklerini sunan ARİT'e teşekkürü borç bilirim.

1. Giriş

İç Anadolu Bölgesi'nin batısında konumlanan Eskişehir'in en önemli su kaynağı olan Porsuk Çayı (Tembris, Thybrius, Tembrogius), Murat Dağı'nın kuzeyindeki Kütahya-Altıntaş civarından doğar, birer çöküntü ovası olan Eskişehir, Alpu ve Beylikova'dan geçerek sularını Polatlı yakınlarında Sakarya Nehri'ne (Sangarios) ulaştırır. Bu çalışma, kendisini besleyen daha küçük çay ve dereler ile birlikte kendi alt havzasını oluşturan Porsuk Çayı'nın orta kısmını kapsamaktadır (Şekil 1). Orta Porsuk Havzası'nın jeomorfolojik yapısını batıda Sarısu Ovası, doğuda Beylikova, kuzeyde Sündiken Dağları, güneyde Türkmen Dağı ve Sivrihisar uzantıları ile neojen platolar oluşturmaktadır (Çakar Kılıç, 2021: 67).

Orta Porsuk Havzası içerisinde kazıları yapılmış ve stratigrafik bilgi veren tek yerleşim Demircihöyük'tür. Kuzeybatı Anadolu'da yapılan ilk sistemli araştırma olan Demircihöyük'ün ilk dönem kazıları 1937'de Alman Arkeoloji Enstitüsü adına Kurt Bittel tarafından, ikinci dönem kazıları Manfred Korfmann tarafından 1975-1978 yılları arasında yapılmıştır (Bittel ve Otto, 1939: 1; Korfmann, 1983: IX). Havzada yapılan yüzey araştırmaları ise 1937 yılında C. W. M. Cox ve A. Cameron (Cox ve Cameron, 1937: xIvi); 1954 yılında C.A. Burney (Burney, 1956: 179-193), 1961-1965 yıllarında D. French (French, 1967, 1969), 1988-1995 yıllarında Turan EFE (Efe, 1990b, 1991, 1992, 1993, 1994a, 1995, 1996, 1997), 2001-2004 yıllarında Taciser Sivas (Tüfekçi Sivas ve Sivas, 2004: 286-290; 2005: 163-165) tarafından gerçekleştirilmiş; 2017 yılından itibaren Erkan Fidan (Fidan, 2018: 23-25), 2022 yılından itibaren de makaleyi kaleme alan Özlem Çakar Kılıç tarafından gerçekleştirilmektedir.

Yöntemsel olarak yüzey araştırmalarında tespit edilen çanak çömlek, kazısı yapılan yerleşimlerin kültür tabakalarına dayandırılarak tanımlanır. Bu analogik yöntemde, özellikle çalışma havzasına yakın konumda olan yerleşimler referans alınmaktadır. Böylelikle çanak çömleğe dayalı olarak dönemsel ayrımı yapılan yerleşimlerin, birbirleriyle ilişkilendirilmesi sağlanmaktadır.



Şekil 1. Orta Porsuk Havzası ve İTÇ I Yerleşimleri

Çanak çömleğe dayalı kültür bölgeleri ve kültür grupları üzerine yapılan çalışmalar (Goetze, 1957:20; Lloyd ve Mellaart, 1962: 138; French, 1969: 19), bölgeler ve gruplar arasındaki paralellikler ve gelişimleri kuşkusuz daha anlaşılır kılmaktadır. Birbirine yakın konumda, benzer coğrafi koşullar ve çevresel özellikler içerisinde yaşayan prehistorik toplumların kültürel çıktısı benzerlik gösterebilir. Bu nedenle kültür bölgelerinin ve gruplarının sınırlarını belirlemek oldukça zordur.

Orta Porsuk Havzası, daha önceki çalışmalarda sınırları belirlenmiş Bithinya-Frigya kültür bölgesi içerisinde, Demircihöyük ve Yukarı Sakarya seramik gruplarının yayılım alanında kalmaktadır (Goetze, 1957:20; Lloyd ve Mellaart, 1962: 138; French, 1969: 19; Efe, 2004:17; Efe ve Ay, 2007:251-268). Ancak havzanın doğusunda Yukarı Sakarya seramik grubu yayılım alanında kalan Alpu ve Beylikova civarındaki yerleşimlerin, Ankara yöresi ile de yakın ilişkide olduğu, çanak çömlek karşılaştırma çalışmaları sırasında tespit edilmiştir. Bu nedenle kültür bölgeleri ve seramik gruplarının, kesişen yapıda olabileceği, bir gruba ait özelliğin diğer grupta da ayırt edilebileceği, ayrıca her grubun homojen özellik göstermeyeceği öngörülebilir. İTÇ I'de Orta Porsuk Havzası'nda tespit edilen çanak çömlek örnekleri yerleşimlerin, doğuda Ankara, güneyde Afyon ve Denizli, batıda Bursa prehistorik kültürleri ile doğal eşiklerin uyumunda iletişim halinde olduğunu göstermektedir.

Kendi içinde İTÇ-IA ve İTÇ-IB olarak iki alt evresi olan bu dönemin İTÇ-IA evresi, Mellink tarafından, İTÇ I'in erken aşaması olarak Geç Kalkolitik sonunda, yeni özelliklere sahip seramik buluntuların, mimari değişimle de desteklenmesi sonucunda ortaya çıktığı şeklinde tanımlanmıştır (Mellink, 1992: 172). İTÇ IA evresine ait seramiklerin belirleyici özelliği siyah aklı seramiklerin yerini kırmızı astarlı ve aklı seramiklerin almaya başlaması, gaga ağızlı testi, fincan ve masrapaların ilk örneklerinin ortaya çıkmasıdır. İlk Tunç Çağı'na özgü yeni kültür özelliklerinin şekillenmeye başladığı bu dönem Efe tarafından "İlk Tunç Çağı'na Geçiş Dönemi" olarak tanımlanmış olup MÖ 3300/3200-3000 yıllarına tarihlendirilmiştir (Efe, 1994b: 18-19; Efe vd. 1995: 377; Efe, 2004: 16-17). Eskişehir bölgesinde daha önce yapılan çalışmalar sonucu ortaya konulan İTÇ I'in zamansal kapsamına ilişkin öneriler İTÇ IB evresi ile örtüşmekte olup MÖ 3000/2900-2700 yıllarına tarihlenmektedir (Efe ve Türkteki, 2011: 189-190; Sarı, 2012: 114).

2. Referans Kazı Alanları

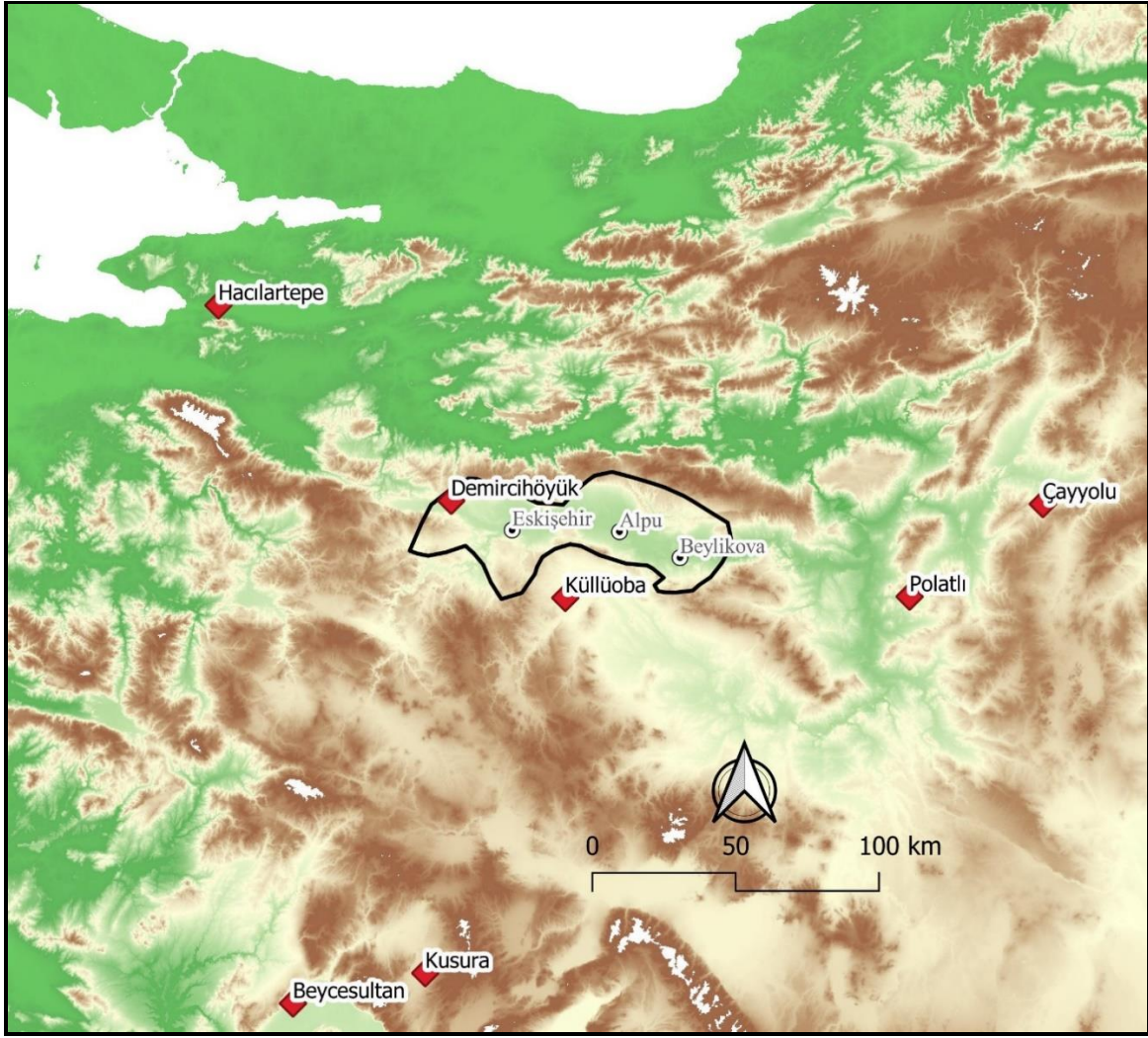
Havza içerisinde stratigrafik olarak arkeolojik materyalin değerlendirilebileceği tek yerleşim Demircihöyük'tür. Ayrıca seramik örneklerinin dönemsel olarak daha doğru bir biçimde değerlendirilebilmesi için yakın çevredeki, kazı çalışmaları yapılmış veya devam etmekte olan referans yerleşimlere ait çanak çömlek örnekleri ile karşılaştırmaları yapılmıştır (Tablo 1; Şekil 2).

Tablo 1. İTÇ I Referans Kazılara Ait Karşılaştırma

Kuzeybatı ve İç Kuzeybatı Anadolu	İç Batı Anadolu	Ankara Bölgesi
Demircihöyük D, E (E1, E2), F (F1, F2, F3), G	Beycesultan XIX-XVIII-XVII	Çayyolu Höyük IV (GKÇ-İTÇ I?)
Küllüoba Batı Koni II. Tabaka	Kusura A	Polatlı I-IV (İTÇ I ?)
Hacılar-tepe		

2. 1. Kuzeybatı ve İç Kuzeybatı Anadolu Yerleşimleri

Kuzeybatı ve İç Kuzeybatı Anadolu yerleşimleri içinde Demircihöyük, Küllüoba Höyük ve Hacılar-tepe Höyük çanak çömleği değerlendirilmiştir. İç Kuzeybatı Anadolu'da Orta Porsuk Havzası'nda yer alan Demircihöyük'te MÖ 3000/2900-2700 yıllarına tarihlenen İTÇ I yerleşimi, D, E (E1 ve E2 alt evreleri), F (F1, F2 ve F3 alt evreleri) ve G tabakalarıyla temsil edilmektedir. Demircihöyük seramik geleneğinde İTÇ dönemini Geç Kalkolitik Çağ'dan ayıran özellikler arasında, kırmızı mal grubundaki artışla birlikte (Seeher, 1987: 117), kâse ve çömlekler üzerinde yer alan at nalı biçiminde tutamaklar, kâselerin ağız kenarından yükselen ilmik kulplar, siyah ağız kenarlı kâseler (black-topped) ve iç yüzeyinde haç biçimli kırmızı boya bezeme (red cross) bulunan kâseler sayılabilir. Demircihöyük İTÇ I seramikleri Seeher tarafından; siyah mal, kırmızı mal, kaba mal ve mika katkılı mal olarak 4 mal grubu altında incelenmiştir (Seeher, 1987: 108-111). Seramik formları arasında İTÇ'nin karakteristik formlarından olan ilmik kulplu kâseler, gaga ağızlı testiler, boyunlu çömlekler ve amforalar ön plana çıkar (Seeher, 1987: 126, 133, 135-139). Büyük kâselerde ağız kenarının hemen altına yerleştirilmiş at nalı tutamaklar oldukça yaygındır. Bezeme çeşitleri arasında kabartma ve memecik bezeme, haç biçimli kırmızı boya bezeme (red cross), yiv, çentik bezeme yer almaktadır.



Şekil 2. Referans Kazı Alanları

İç Kuzeybatı Anadolu'da Yukarı Sakarya Havzası'nda yer alan Küllüoba Hüyük'teki kazı çalışmalarının ilk yıllarında, İTÇ I'e tarihlenen tabakalar, Batı Koni I. ve II. tabakalar olarak tanımlanmış ve MÖ 2900-2700 tarihlendirilmiştir (Ay, 1998: 114; 117; Efe ve Ay, 2000:3). Sonraki çalışmalarda, İTÇ I stratigrafisinin Batı Koni II. tabakada izlendiği belirtilmiştir (Sarı, 2004: 11; 2009: 91; 2012: 147). Küllüoba Batı Koni II. tabakaya ait ¹⁴C sonuçları MÖ 2862-2809 tarihlerini vermektedir (Fidan vd., 2015: 83, Fig. 15). Küllüoba Hüyük'te Geç Kalkolitik Çağ'dan devam eden seramik gelenekleri, yeni form ve mal gruplarının eklenmesi ile gelişerek İTÇ I'e aktarılmıştır (Sarı 2012: 147). Geç Kalkolitik Çağ'dan gelişen mal grupları, kendi içinde alt grupları olan 7 ana grupta sınıflandırılmıştır (Efe ve Ay, 2000: 8). Küllüoba stratigrafisinde çok az miktarda ele geçen ve Efe tarafından daha önce ayrışık mal (Mal G) olarak tanımlanan 7. mal grubu, Demirköy malı ve yoğun mikalı mal olarak iki alt kategoride incelenmiştir (Ay, 1998: 40; Efe ve Ay, 2000: 10-11).

Küllüoba Hüyük İTÇ I formları dışa açılan ağız kenarlı kâseler, ilmik kulplu basit profilli kâseler, içe kapanan ağız kenarlı kâseler, dışa açılan ağız kenarlı dar boyunlu çömlekler, dışa açılan ağız kenarlı boyunlu çömlekler, dışa dönük ağız kenarlı daralan boyunlu çömlekler, basık boyunlu çömlekler, dışa dönük ağız kenarlı küresel gövdeli çömlekler, içe kapanan ağızlı çömlekler, daralan ağızlı çömlekler, geniş ağızlı çömlekler, geniş ağızlı konik gövdeli çömlekler, gaga ağızlı testiler, tepsiler ve minyatür kaplardır (Efe ve Ay, 2000: 11-15; Türkiye'deki vd. 2021: 109). İlmik kulplar, yatay ve dikey kulplar, ip delikli tutamaklar, at nalı biçimli tutamaklar kaplarda en yaygın görülen eklentilerdir (Efe ve Ay, 2000: 16). Bezeme çeşitleri arasında yarım ay biçimli kabartma bezeme, memecik bezeme, yiv ve oluk bezeme, kırmızı boya bezeme yer almaktadır (Efe ve Ay, 2000: 17). İç Kuzeybatı Anadolu'da Bursa Orhangazi İlçesi'nde yer alan Hacılartepesi Hüyük, David French tarafından

1965 yılında yürütülen yüzey araştırmaları sırasında tespit edilmiştir (French, 1967: 52). Jacob Roodenberg başkanlığındaki Ilıpınar kazı ekibi tarafından 1992, 1994-1995 yılları arasında Hacılarteppe Höyük'te gerçekleştirilen kazılar sonucunda, Hacılarteppe Höyük IV- I/1b evreleri, İTÇ I ve İTÇ II'nin erken evrelerine tarihlendirilmiştir (Eimermann, 2004: 15, 24). ¹⁴C sonuçları da, MÖ 2900/2800-2650 tarihlerini vermektedir (Eimermann, 2008: 376).

Hacılarteppe İTÇ çanak çömleği, Troia, İznik ve Demircihöyük kültür bölgeleri seramik gelenekleri ile karşılaştırmalar yapılarak değerlendirilmiştir. Bu çalışmalar sonrasında, öncelikle göreceli kronolojiye dayalı ve birbirinden farklı özellikler gösteren üç seramik stili tanımlanmıştır (Eimermann, 2004: 20-23). Daha sonraki bir çalışmada ise kronolojiye dayalı stil ifadesinden kaçınılmış, Hacılarteppe'de her evrede tespit edilen benzer form, dekorasyon ve yüzey renkleri, hem kronoloji hem de tipoloji dikkate alınarak yeniden tanımlanmıştır (Eimermann, 2008: 378, 395, Fig.5). Hacılarteppe çanak çömleği, kâse ve çömleklerin kullanım alanlarının yorumlanması, formlar, kil analizi, şekillendirme ve pişirme teknikleri bakımından incelenmiştir (Eimermann, 2008: 379-386; As vd., 1993/94: 54-73).

Seramik yapımında kullanılan kil, yakındaki Ilıpınar Höyük Neolitik ve Kalkolitik Dönemlerden de bilinen yerel hammadde ile aynı özelliktedir. İnce kesit analizlerinde, katkı olarak hamura kum, çeşitli mineraller (kuvars, hematit, şist, feldspat), taşçık ve kaba saman eklendiği tespit edilmiş, sadece ince mallarda saman katkının daha ince kıyıldığı görülmüştür (As vd., 1993/94: 55-56). Küçük kâseler, çömlekler ve depolama kaplarının yüzey renkleri kırmızımsı sarı, açık kırmızımsı kahverengi, sarımsı kırmızı, kırmızımsı kahverengi, koyu gri, siyah, açık kahverengi, açık sarımsı kahverengi, kahverengi, açık kırmızıdır. Çoğunluğu astarlı ve açkılıdır. Pişirilme tekniğine bağlı olarak yüzeylerde lekeler vardır (As vd., 1993/94: 70). Sığ ve derin kâseler, testiler ve ince mallar genellikle siyah astarlı ve açkılı olup bazıları oldukça parlak açkılıdır (As vd., 1993/94: 71). İnce mallar olarak tanımlanan grup 8-16 cm çapında 2,5-4 mm cidarlı, küçük kâselerden oluşur. Ayrıca bu mallar kalıpta şekillendirilmiştir (As vd., 1993/94: 67).

Hacılarteppe İTÇ I seramik formları; dışa açılan ağız kenarlı kâseler, basit profilli kâseler, içe kapanan ağızlı çömlekler, daralan ağızlı çömlekler, geniş ağızlı çömlekler, dışa açılan ağız kenarlı kısa boyunlu çömlekler, dar boyunlu gaga ağızlı testiler ve tepsilerdir (Eimermann, 2008: 380-383; As, vd., 1993/94: 56-70). Yatay ve dikey kulplar, at nalı biçimli tutamaklar kaplarda en yaygın görülen eklentilerdir. (As vd., 1993/94: 68-70). Bezeme çeşitleri arasında yarım ay biçimli kabartma bezeme, memecik bezeme, yiv ve çizi bezeme yer almaktadır. Çizi bezemelerin içleri doldurulmadan bırakılmıştır (As vd., 1993/94: 70-71).

2. 2. İç Batı Anadolu Yerleşimleri

İç Batı Anadolu yerleşimleri içinde Beycesultan Höyük ve Kusura Höyük çanak çömleği değerlendirilmiştir. Beycesultan Höyük'ün İTÇ I tabakalarına ait seramik malzemenin karşılaştırılması sonucunda, Mellaart tarafından Beycesultan Höyük XIX.-XVIII. ve XVII. tabakalarının, Troia-I ile çağdaş olabileceği önerilmiştir (Lloyd ve Mellaart, 1962: 112). Demircihöyük, Troia ve Küllüoba seramik malzemesinin karşılaştırılması sonucunda ise Efe tarafından, Beycesultan Höyük XIX.-XVIII. ve XVII. tabakalarının, Demircihöyük D-G tabakaları, Troia-I a, c evreleri ve Küllüoba Höyük'ün II. tabakası ile çağdaş olduğu belirtilmiştir (Efe ve Ay, 2000: 32).

Beycesultan'da Geç Kalkolitik Çağ tabakalarından takip edilebilen seramik anlayışın, yeni form ve mal gruplarının eklenmesiyle İTÇ I'de devam ettiği bilinmektedir (Lloyd ve Mellaart, 1962: 119). Mellaart İTÇ I seramiklerini, açkılı ince mal ve kaba mal olarak tanımladığı iki grupta sınıflandırmıştır (Lloyd ve Mellaart, 1962: 116).

Açkılı ince mal grubunda, yüzey renkleri siyah, mavi siyah, zeytin grisi, açık kırmızı, devetüyü, kahverengi tonları gibi birçok çeşide sahiptir. Astarlı yüzeylerde çoğunlukla parlak açkılı uygulanmıştır. Hamur rengi genellikle açık kırmızı, devetüyü ve siyahımsı gri olanlarda katkı olarak, beyaz kum bulunurken, iyi kalitedeki malların dışındakilerde saman katkı kullanıldığı tespit edilmiştir. Pişirilme kalitesi genellikle iyidir ancak açık renk hamurlarda gri öz görülmektedir. Dönem için karakteristik olan bezeme türleri, özellikle gaga ağızlı testilerin ve tek kulplu dışa açılan ağız kenarlı boyunlu testilerin bazen tüm gövdelerini bazen ise boyunları dışındaki gövde kısımlarını yatay ve dikey dilimler şeklinde kaplayan oluk bezemedir (Lloyd ve Mellaart, 1962: 122, Fig.16; 124, Fig.17; 126, Fig.18). Bunun dışında konsantrik daire, barbotin, balık pulu, yiv ve memecik bezeme teknikleri de kullanılmıştır (Lloyd ve Mellaart, 1962: 128, Fig. 19; 130, Fig.20). Geç Kalkolitik Çağ'da yaygın olan içi beyaz macunla doldurulmuş veya beyaz boya bezemeli örnekler oldukça

azdır (Lloyd ve Mellaart, 1962:116). Beycesultan kaba malı ise bir önceki dönemden devam etmektedir. Yüzey renkleri kırmızı ve kahverengi tonlarından oluşmaktadır. Hamur katkısı olarak yoğun kum ve saman kullanılmıştır. Kap formları arasında, basit profilli kâseler, içe kıvrılan ağızlı kâseler, içe kıvrılan ağızlı omurgalı kâseler, dışa açılan ağız kenarlı boyunlu çömlekler, basık boyunlu çömlekler, daralan ağızlı çömlekler, geniş ağızlı çömlekler, gaga ağızlı testiler, üç ayaklı mutfak kapları bulunmaktadır (Lloyd ve Mellaart, 1962: 119-132).

Kusura Höyük, İç Batı Anadolu Bölgesi'nde Afyonkarahisar ili, Sandıklı ilçesi, Kusura köyünün batısında ve hemen köy yerleşim alanının bitişiğinde konumlanmaktadır. Winifred Lamb tarafından 1935 yılında ilk olarak sondaj çalışması şeklinde başlanan kazı çalışmalarına, 1936-1937 yıllarında devam edilmiştir (Lamb, 1937: 2; 1938: 217). A, B ve C şeklinde üç evrede tanımlanmış olan yerleşimin İTÇ I'e tarihlenen A evresi, sınırlı bir alanda çalışılmış ve sadece Alan II'de açığa çıkarılmıştır (Lamb, 1937: 4-6; Efe vd., 1995: 374). Turan Efe ve Afyonkarahisar Arkeoloji Müzesi tarafından 1983-1984 yıllarında Kaklık Yerleşimi ve Mezarlığı'nda yapılan kazılarda tespit edilen malzemenin Kusura Höyük malzemesi ile karşılaştırılması sonucunda Kusura A evresinin, Beycesultan Höyük XIX. ve XVII. tabakaları ile çağdaş olabileceği değerlendirilmiştir (Efe vd., 1995: 374).

Kusura Höyük yayınlarında seramik malzemenin mal grubu ya da form repertuarı olarak tasnifi yapılmamıştır. Yüzeyler genellikle kırmızı, kahverengi ve kahverengimsi siyah astarlıdır. Açık bazen astar üzerine bazen ise astarsız yüzeylere uygulanmıştır. Oldukça parlak açkılı olan kırmızı örneklerde siyah alacalanmalar vardır. Kahverengi örneklerin iç ve dış yüzeylerinde ton farkı bulunur (Lamb, 1937: 15). Bazı formlar aynı mal grubunda üretilmiştir. Ahlatlıbel örnekleri ile yakın benzerlik gösteren küçük sığ kâseler her zaman kahverengi ve siyahımsı kahverengi astarlıdır (Lamb, 1937: 15, 16, 21; 15, Fig. 5: 4). Seramiklerin hepsi el yapımıdır. Hamur renkleri gri-devetüyü, gri ve siyahtır. Genellikle siyah öz belirgindir. Bezeme olarak bölge için yeni olmayan ve Geç Kalkolitik dönemden bilinen parlak siyah astar üzerine beyaz boya ya da macun ile doldurulmuş örneklerin devam ettiği görülmektedir (Lamb, 1937: 14).

Kusura A evresine ait formlar arasında dik ağız kenarlı yayvan kâseler, dışa açılan ağız kenarlı boyunlu testiler, geniş boyunlu çömlekler, gaga ağızlı testiler bulunmaktadır (Lamb, 1937: 15, Fig. 5: 4). Kulpların kesitleri, bu dönemde yuvarlak değil düz ve şerit kulp şeklindedir (Lamb, 1937: 14).

2. 3. Ankara Yerleşimleri

Ankara'da yapılan kazılar, Türkiye Cumhuriyeti'nin ilk arkeolojik çalışmalarıdır. Anadolu'nun ilk Türk kazıları olması ve o dönemde karşılaştırma yapılabilecek Troia, Kusura, Bozhöyük ve Demircihöyük dışında İTÇ yerleşimlerinin henüz yeterince bilinmemesi nedeniyle, seramik materyal genel özellikleri ile ele alınmıştır. Bu ilk dönem kazılarında Bakır Çağı malzemesi olarak tasnif edilen çanak çömleğin, İTÇ malzemesi olduğu kabul edilmektedir. Ancak kendi içinde İTÇ'nin alt dönem ayrımı yapılmamıştır.

Bölgede İTÇ araştırmalarına, Gülçin İlgezdi Bertram ve Jan K. Bertram tarafından 2005 yılında yeniden başlanmıştır (İlgezdi Bertram ve Bertram, 2012: 117). Bu çalışmalarda incelenmiş olan çanak çömlek malzeme henüz geniş ölçekte yayınlanmamıştır (Bertram ve İlgezdi Bertram, 2021). Ancak Ankara Çayyolu Höyük kazısı sonrası yapılan yayında, Çayyolu Höyük evreleri ile Ahlatlıbel, Koçumbeli, Çömlektepe, Etiyokuşu, Karaoğlan, Yumurtatepe, Karayavşan ve Polatlı Höyük karşılaştırmalarını içeren öneri tarihlendirmeler bulunmaktadır (Arslan vd., 2013: 147-148). Çayyolu Höyük evre IV henüz netlik kazanmamış olmakla birlikte, Geç Kalkolitik/İTÇ'ye geçiş ve İTÇ I'e tarihlendirilmiştir (Arslan vd., 2013: 147). Bu evredeki seramikler genellikle siyah ve gri olsa da, az miktarda soluk kırmızı yüzeyli örnekler de tespit edilmiştir. Seramiklerin yüzeyinde herhangi bir bezeme unsuru bulunmamaktadır (Arslan vd., 2013: 144). Bezmeden kasıt boya bezeme olmalıdır ki basit profilli derin kâse örneğinde memecik bezeme görülmektedir (Arslan vd., 2013: 160, Resim 8: 2). Hamur katkısı olarak taşçık ve bitki kullanılmıştır (Arslan vd., 2013: 149). Seramik formları arasında basit profilli kâse, geniş ağızlı çömlek ve içe kapanan ağızlı çömlek bulunmaktadır (Arslan vd., 2013: 160, Resim 8: 2-4).

Ankara Polatlı merkezinde yer alan Polatlı Höyük, 1949 yılında Nuri Gökçe ve Seton Lloyd tarafından kazılmış olup 4 kültür evresinde toplam 31 yerleşim katı tespit edilmiştir. Bunlardan I-X arası numaralandırılmış olanlar I. kültür evresi; XI-XV arası numaralandırılmış olanlar ise II. kültür evresi olarak, Bakır Çağının alt dönemleri şeklinde değerlendirilmiştir (Lloyd ve Gökçe, 1951: 23; Yakar, 1985: 193). Orthmann ise Polatlı I. kültür evresini Ia ve Ib olarak iki alt evreye ayırmış, bu ayrımın temel nedeni olarak ise seramik materyaldeki büyük

farklılığı göstermiştir. Polatlı çevresinde Zafer Höyük ve Ahlatlıbel'den bilinen hatta Polatlı Höyük yüzeyinde de tespit edilmiş olan, ağızdan yükselen kulplu kâseler, gaga ağızlı emzikli fincanlar ve testiler gibi İTÇ'nin tipik formlarının aslında Polatlı Höyük'te de olduğu ve Ia ile Ib arasındaki boşluğun Polatlı Höyük'te kazılmayan tabakalara ait olduğu belirtilmiştir (Orthmann, 1963: 30). Ayrıca Efe de, Polatlı Höyük'te on sekiz gün gibi kısa bir sürede birbirinden uzak mesafede açılan kültür tabakaları arasında kurulan stratigrafik bağlantının, sorunlu olabileceğini vurgular (Efe, 1988: 106).

Orthmann tarafından Polatlı I-IV tabakaları, Ia evresi olarak İTÇ II'ye tarihlendirilmiştir. Bu tabaka seramiklerinin üst tabaklardan farklı olduğu kalın cidarlı ve kaba oldukları belirtilir. Daha çok küçük fincanlar ve kâselerden oluşan repertuvar kırmızı ve kahverengi astarlı, içi siyah dışı kahverengi astarlı ve siyah gri mallardan oluşmaktadır. Büyük çömlekler ise kabaca açıklanmış koyu gri ve kahverengi yüzeylere sahiptir (Orthmann, 1963: 28-29, 99). Efe ise Afyonkarahisar Kaklık kazılarında tespit ettiği seramik malzemenin Polatlı malzemesi ile karşılaştırılması sonucunda, özellikle ağız kenarından yükselen kulplu kâseler, ağız kenarı altında boynuz biçimli tutamakları olan çömlekler ve geniş boyunlu çömleklerin, Kaklık Mezarlığı ve Beycesultan örnekleri ile benzediğini belirtir. Ona göre Polatlı'nın erken dönem seramiği, Batı Anadolu'da görülen İTÇ'ye geçiş aşamasını iyi yansıtmaktadır (Efe vd., 1995: 376).

Polatlı Höyük I. tabaka seramikleri arasında sadece kaba mal olarak tanımlanmış geniş ağızlı boynuz biçimli tutamaklı çömlekler bulunur (Lloyd ve Gökçe, 1951: 42-43, Fig. 10: 6-9). II. tabaka malları arasında siyah, gri, kahverengi yoğunlukta olmakla beraber devetüyü rengi, pembe ve koyu kırmızı astarlı mallar da bulunmaktadır. Açık genel bir yüzey uygulamasıdır ve katkı olarak saman kullanılmıştır. Formlar arasında dışa açılan ağızlı kâseler, basit profilli kâseler, S profilli kâseler, dışa açılan ağız kenarlı boyunlu çömlekler, ağızdan kulplu boyunlu çömlekler, boynuz kulplu geniş ağızlı çömlekler, tepsiler bulunmaktadır (Lloyd ve Gökçe, 1951: 36-43). III. tabaka da ise pembe astarlı malların ağırlıklı olduğu dışa açılan ağızlı kâseler, gaga ağızlı testi, ağızdan kulplu boyunlu çömlekler, içe kapanan ağızlı çömlekler ve boynuz kulplu çömlekler bulunmaktadır (Lloyd ve Gökçe, 1951: 36-43). IV. tabaka buluntuları Lloyd tarafından yayımlanmamış, Orthmann tarafından bu tabakaya ait basit profilli dikey kulplu kâseye ait tek parça yayınlanmıştır (Orthmann, 1963: 130: Taf. 33: 8/06).

Polatlı Höyüğü en erken ilk dört tabakası olan I-IV. tabakaların seramik materyaline ait özellikler, İTÇ'nin farklı alt evrelerini işaret eden örneklerin bir arada olduğunu açıkça göstermektedir. Küllüoba, Demircihöyük ve Beycesultan'da örnekleri bulunan Geç Kalolitik/İTÇ I'in dışa çekik dudaklı kâseleri, yine bu dönem özelliğini yansıtan geniş ağızlı boynuz tutamaklı çömlekler ile Yukarı Sakarya ve Afyon Bölgesi ile Beycesultan'da İTÇ II'de başlayan S profilli kâselerin birlikte bulunması, Efe'nin de yorumladığı gibi Polatlı Höyük stratigrafisinin problemlili olabileceğini akla getirmektedir (Efe, 1988: 106).

3. Orta Porsuk Havzası İTÇ I Çanak Çömleği

Orta Porsuk Havzası'nda Demircihöyük ile birlikte 30 yerleşim İTÇ I'e tarihlenmektedir (Çakar Kılıç 2021: 122; Şekil 1). Tespit edilen çanak çömleğin mal grupları arasında siyah (A), gri ve pembe (B), kahverengi (C), kırmızımsı kahverengi (D), kırmızı ve sarımsı kırmızı astarlı mallara (E) ait örnekler bulunmaktadır (Şekil 3). **Siyah Mal (A):** Siyah mallarda hamur ve yüzey renklerinin koyu olması, astar uygulamasının tespit edilmesini güçleştirmektedir. Açık genel uygulamadır ve bazı örneklerde parlak açıklama yapılmıştır. Çoğunlukla taşçık, kum ve kireç katkı kullanılmış olsa da, mika katkılı örnekler de mevcuttur. İncelenen malzemenin çoğunluğunda pişiminin orta derecede olduğu görülmüştür.

Gri ve Pembe Mal (B): Yüzeyleri gri ve pembemsi gri astarlı ve iyi ağızlıdır. Hamurlar pembemsi gri olup, katkı olarak kum, taşçık ve az mika kullanılmıştır. İncelenen malzemenin çoğunluğunda pişiminin orta ve iyi derecede olduğu görülmüştür. Öz mevcut değildir.

Kahverengi Mal (C): Yüzeyleri genellikle astarlı ve ağızlıdır. Astarsız örneklerde de genellikle açık uygulanmıştır. Hamur renkleri kahverengi, gri ve kırmızının tonlarındadır. Çoğunlukla taşçık, kum, bitki, mika ve bazı örneklerde şamot kullanılmıştır. İncelenen malzemenin çoğunluğunda pişiminin orta derecede olduğu görülmüştür. Açık renkli hamurlarda öz görülmektedir.

Kırmızımsı Kahverengi Mal (D): Yüzeyleri genellikle astarlı ve ağızlıdır. Hamurlar kahverengi ve kırmızının çeşitli tonlarındadır. Yalın örneklerin çoğu kırmızımsı kahverengi hamurludur. Katkı olarak kum, taşçık ve mika genel uygulama olup bitki ve şamot katkılı örneklerde tespit edilmiştir. Pişim genellikle iyi ve orta derecededir.

Kırmızı ve Sarımsı Kırmızı Astarlı Mallar (E): İncelenen örneklerin %50'si bu grupta yer almaktadır. Astar genel uygulamadır. Açıklama çoğunlukla kalitelidir. Hamurlarda renk çeşitliliği fark edilir. Kırmızı, pembe ve kahverenginin açık ve koyu tonlarına sahip hamurlar, genellikle kum, kireç ve taşçık katkıdır. Bazı örneklerde bitki, mika ve şamot da tespit edilmiştir. Pişim genellikle orta derecededir ve açık renkli hamurlarda öz belirgindir. Basit profilli kaselerin çoğu ve dar boyunlu çömlekler bu mal grubundan üretilmiştir.

İlmik ve yatay kulplar, at nalı biçimli tutamaklar kaplarda en yaygın görülen eklentilerdir. Bezeme çeşitleri arasında memecik bezeme, yiv ve oluk bezeme yer almaktadır. Çalışmada çanak çömlek formları kâseler, testiler, çömlekler ve pithoslar olarak ayrılmış, kulplar ayrıca ele alınmıştır.



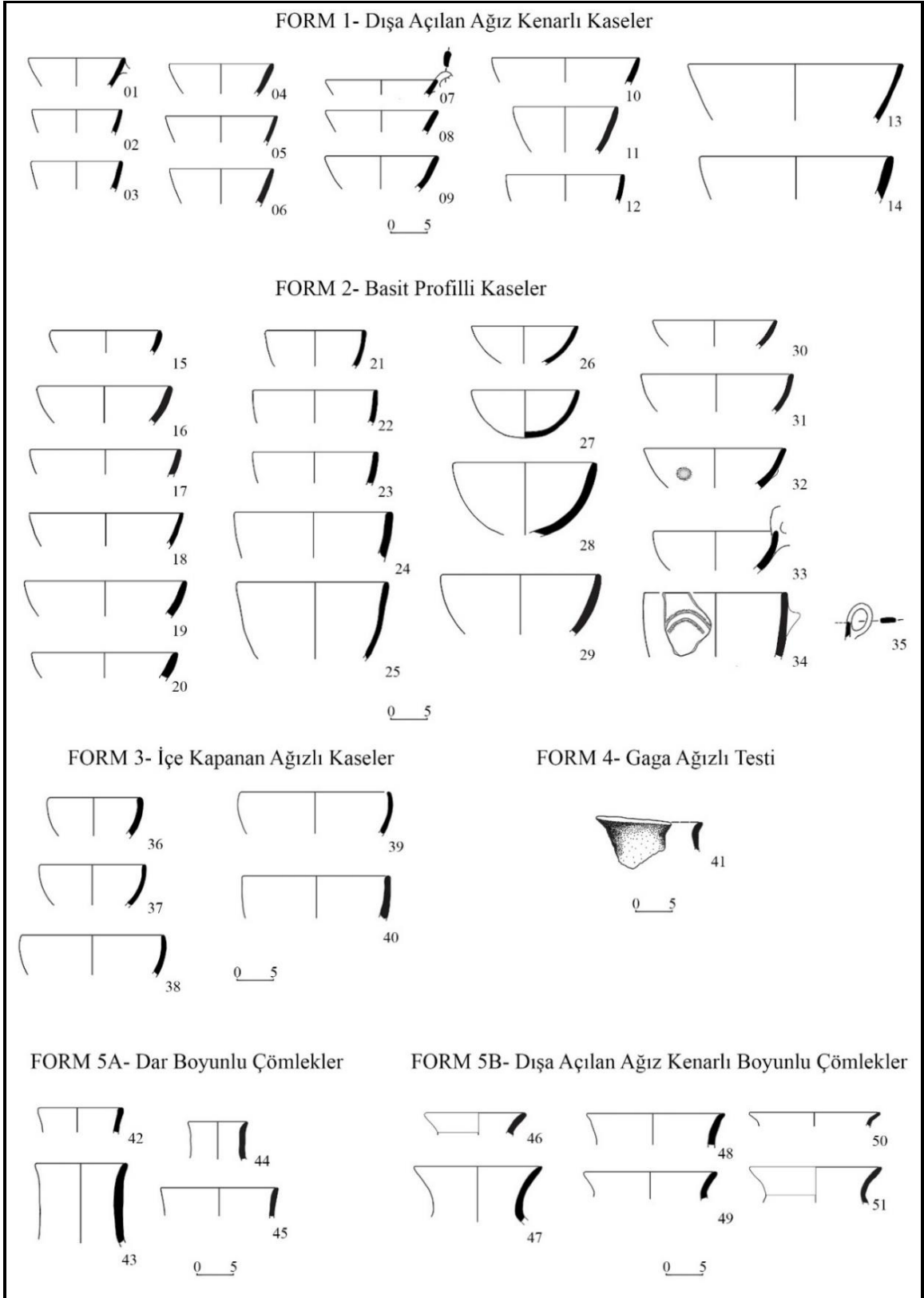
Şekil 3. İTÇ I mal grupları (A) siyah mallar, (B) gri mallar, (C) kahverengi mallar, (D) kırmızımsı kahverengi mallar, (E) kırmızı ve sarımsı kırmızı mallar.

3. 1. Kaseler (Form 1- 2- 3)

Kaselerde ağız çapının 1/2'sinden fazla yüksekliğe sahip olanlar derin, az yüksekliğe sahip olanlar sığ olarak değerlendirilmiştir. Dışa açılan ağız kenarlı sığ ve derin kâselerden (Form 1) sığ olanlar, genellikle siyah, gri, kahverengi tonlarında yüzey rengine sahiptir. Bu form grubu içinde black-topped bir örnek bulunmaktadır (Şekil 4: 4). Kâselerin ağız çapları 14-17 cm arasında değişmektedir. Sığ kâselerin ilmik kulplu olanları da tespit edilmiştir (Şekil 4: 7). Dışa açılan ağız kenarlı derin kâseler ise siyah, gri, kahverengi, pembe ve kırmızının tonlarında yüzey rengine sahiptir. Kâselerin ağız çapları 11-26 cm arasında değişmektedir. Bu formların benzerleri Demircihöyük, Küllüoba, Hacılartep ve Beycesultan'da tespit edilmiştir (Çakar Kılıç 2021: 110 (Demircihöyük); 113 (Küllüoba); 115 (Hacılartep); 117 (Beycesultan); 123-124).

Basit profilli sığ ve derin kâselerin (Form 2), kırmızı ve tonları yoğunlukta olmak üzere pembe, gri, kahverengi ve tonlarında yüzey rengine örnekleri tespit edilmiştir. Sığ kâselerin ağız çapları 11-38 cm arasında, derin kâselerin ağız çapları 11- 25 cm arasında değişmektedir. Basit profilli derin kâseler içinde ilmik kulplu ve at nalı biçimli tutamaklı olan örnekler de tespit edilmiştir (Şekil 4: 33-35). Bu formların benzerleri Demircihöyük, Küllüoba, Hacılartep, Beycesultan ve Çayyolu Höyük'te tespit edilmiştir (Çakar Kılıç 2021: 110 (Demircihöyük); 113 (Küllüoba); 115 (Hacılartep); 117 (Beycesultan); 161 (Çayyolu); 124).

İçe kapanan ağızlı sığ ve derin kâselerden (Form 3), sığ olanları pembemsi gri ve kahverengi yüzey renklerine sahiptir. Ağız çapları 18-20 cm'dir. Derin olanların yüzey renkleri kırmızı ve tonlarında olup ağız çapları 12-28 cm arasında değişmektedir. Bu formların benzerleri Demircihöyük, Küllüoba ve Beycesultan'da tespit edilmiştir (Çakar Kılıç 2021: 110 (Demircihöyük); 113 (Küllüoba); 117 (Beycesultan); 124).



Şekil 4. İTÇ I Çanak Çömlek Formları.

Katalog:

Şekil 4:

1. **Form:** Dışa açılan ağız kenarlı ilmik kulplu derin kâse parçası **Yüzey:** Kırmızı astarlı, açkılı (2.5YR 5/4) **Hamur:** Pembemsi gri (5YR 6/2) **Katkı:** Kum, az mika **Yapım:** El yapımı **Pişme:** İyi **Çap:** 13 cm. **Buluntu yeri:** Çıplakyüğ (82).
2. **Form:** Dışa açılan ağız kenarlı derin kâse parçası **Yüzey:** Koyu gri astarlı, iyi açkılı (5YR 4/1) **Hamur:** Pembemsi gri (5YR 7/2) **Katkı:** Kum, az mika **Yapım:** El yapımı **Pişme:** İyi **Çap:** 12 cm. **Buluntu yeri:** Yukarısöğütünü (25).
3. **Form:** Dışa açılan ağız kenarlı derin kâse parçası **Yüzey:** Kahverengi astarlı, açkılı (7.5YR 4/2) **Hamur:** Açık gri (5YR 7/1) **Katkı:** Kum, taşçık, az mika **Yapım:** El yapımı **Pişme:** Orta **Çap:** 12 cm. **Buluntu yeri:** Yukarısöğütünü (25).
4. **Form:** Dışa açılan ağız kenarlı sığ kâse parçası **Yüzey:** Sarımsı kahverengi, astarsız, açkılı (10YR 5/4) **Hamur:** Gri (10YR 5/1) **Katkı:** Kum, taşçık, yoğun mika **Yapım:** El yapımı **Pişme:** Orta (black-topped) **Çap:** 14 cm. **Buluntu yeri:** Oklubalı (8).
5. **Form:** Dışa açılan ağız kenarlı derin kâse parçası **Yüzey:** Siyah, astarsız, iyi açkılı (7.5YR 2.5/1) **Hamur:** Gri (7.5YR 5/1) **Katkı:** Kum, kireç, taşçık, yoğun mika **Yapım:** El yapımı **Pişme:** Kötü **Çap:** 15 cm. **Buluntu yeri:** Oklubalı (8).
6. **Form:** Dışa açılan ağız kenarlı derin kâse parçası **Yüzey:** Açık kırmızı astarlı, açkılı (2.5YR 6/6) **Hamur:** Mat kırmızı (2.5YR 6/2) **Katkı:** Kum, kireç, taşçık, bitki **Yapım:** El yapımı **Pişme:** İyi **Çap:** 14 cm. **Buluntu yeri:** Yozsak (93).
7. **Form:** Dışa açılan ağız kenarlı ilmik kulplu sığ kâse parçası **Yüzey:** Siyah astarlı, açkılı (2.5Y 2.5/1) **Hamur:** Gri (2.5Y 5/1) **Katkı:** Kum, kireç, yoğun mika **Yapım:** El yapımı **Pişme:** Orta **Çap:** 15 cm. **Buluntu yeri:** Boyalı (90).
8. **Form:** Dışa açılan ağız kenarlı sığ kâse parçası **Yüzey:** Siyah astarlı, açkılı (2.5Y 2.5/1) **Hamur:** Gri (2.5Y 5/1) **Katkı:** Kum, kireç, yoğun mika **Yapım:** El yapımı **Pişme:** Orta **Çap:** 15 cm. **Buluntu yeri:** Boyalı (90).
9. **Form:** Dışa açılan ağız kenarlı sığ kâse parçası **Yüzey:** Kahverengi astarlı, açkılı (7.5YR 4/3) **Hamur:** Kırmızımsı kahverengi (2.5YR 7/3) **Katkı:** Kum, kireç, taşçık, bitki **Yapım:** El yapımı **Pişme:** Orta **Çap:** 17 cm. **Buluntu yeri:** Kavaközü (43).
10. **Form:** Dışa açılan ağız kenarlı derin kâse parçası **Yüzey:** Açık kırmızı astarlı, açkılı (2.5YR 6/6) **Hamur:** Açık kahverengi (7.5YR 6/4) **Katkı:** Kum, kireç, taşçık, bitki, az mika **Yapım:** El yapımı **Pişme:** İyi **Çap:** 20 cm. **Buluntu yeri:** Şekerlice (88).
11. **Form:** Dışa açılan ağız kenarlı derin kâse parçası **Yüzey:** Kırmızımsı kahverengi astarlı, açkılı (5YR 5/4) **Hamur:** Mat kırmızı (2.5YR 6/2) **Katkı:** Kum, kireç, taşçık, bitki **Yapım:** El yapımı **Pişme:** Kötü **Çap:** 14 cm. **Buluntu yeri:** Yozsak (93).
12. **Form:** Dışa açılan ağız kenarlı derin kâse parçası **Yüzey:** Siyah astarlı, açkılı (10YR 2/1) **Hamur:** Grimsi kahverengi (2.5Y 5/2) **Katkı:** Kum, kireç, yoğun mika **Yapım:** El yapımı **Pişme:** Kötü **Çap:** 16 cm. **Buluntu yeri:** Aşağı Kartal (12).
13. **Form:** Dışa açılan ağız kenarlı derin kâse parçası **Yüzey:** Kahverengi astarlı, açkılı (7.5YR 5/4) **Hamur:** Açık kahverengi (7.5YR 6/3) **Katkı:** Kum, kireç, taşçık, az mika **Yapım:** El yapımı **Pişme:** Orta **Çap:** 29 cm. **Buluntu yeri:** Keskaya (26).
14. **Form:** Dışa açılan ağız kenarlı derin kâse parçası **Yüzey:** Kırmızı astarlı, açkılı (2.5YR 5/6) **Hamur:** Açık kahverengi (7.5YR 6/4) **Katkı:** Kum, taşçık bitki **Yapım:** El yapımı **Pişme:** İyi **Çap:** 26 cm. **Buluntu yeri:** Aşağı Kartal (12).
15. **Form:** Basit profilli sığ kâse parçası **Yüzey:** Kırmızı astarlı, açkılı (10R 5/6) **Hamur:** Kahverengi (7.5YR 5/3) **Katkı:** Kum, taşçık, bitki, şamot, yoğun mika **Yapım:** El yapımı **Pişme:** Kötü **Çap:** 13 cm. **Buluntu yeri:** Kızılburun (86).
16. **Form:** Basit profilli sığ kâse parçası **Yüzey:** Kırmızı astarlı, açkılı (10R 4/6) **Hamur:** Kırmızı (10R 5/6) **Katkı:** Kum, kireç, taşçık, bitki **Yapım:** El yapımı **Pişme:** İyi **Çap:** 15 cm. **Buluntu yeri:** Yozsak (93).
17. **Form:** Basit profilli derin kâse parçası **Yüzey:** Gri astarlı, iyi açkılı (5YR 5/1) **Hamur:** Pembemsi gri (5YR 6/2) **Katkı:** Kum, kireç, taşçık, az mika **Yapım:** El yapımı **Pişme:** Orta **Çap:** 17 cm. **Buluntu yeri:** Bügdüz (36).
18. **Form:** Basit profilli sığ kâse parçası **Yüzey:** Kırmızı astarlı, açkılı (2.5YR 5/6) **Hamur:** Açık kahverengi (7.5YR 6/4) **Katkı:** Kum, kireç, taşçık, az mika **Yapım:** El yapımı **Pişme:** İyi **Çap:** 22 cm. **Buluntu yeri:** Salavat (108).
19. **Form:** Basit profilli sığ kâse parçası **Yüzey:** Açık kırmızı astarlı, açkılı (2.5YR 6/6) **Hamur:** Kırmızı (2.5YR 5/6) **Katkı:** Kum, kireç, taşçık, az mika **Yapım:** El yapımı **Pişme:** İyi **Çap:** 22 cm. **Buluntu yeri:** Gündüzler Akpınar (101).
20. **Form:** Basit profilli sığ kâse parçası **Yüzey:** Pembe astarlı, iyi açkılı (7.5YR 7/3) **Hamur:** Açık kahverengi (7.5YR 6/4) **Katkı:** Kum, kireç, taşçık, bitki, az mika **Yapım:** El yapımı **Pişme:** Orta **Çap:** 17 cm. **Buluntu yeri:** Kızlar (71).
21. **Form:** Basit profilli derin kâse parçası **Yüzey:** Açık kırmızı astarlı, açkılı (2.5YR 6/6) **Hamur:** Kırmızımsı kahverengi (5YR 5/3) **Katkı:** Kum, kireç, bitki, az mika **Yapım:** El yapımı **Pişme:** Orta **Çap:** 11 cm. **Buluntu yeri:** Şekerlice (88).
22. **Form:** Basit profilli sığ kâse parçası **Yüzey:** Açık kırmızı astarlı, açkılı (2.5YR 6/6) **Hamur:** Koyu gri (10YR 4/1) **Katkı:** Kum, kireç, taşçık, az mika **Yapım:** El yapımı **Pişme:** Kötü **Çap:** 14 cm. **Buluntu yeri:** Boyalı (90).
23. **Form:** Basit profilli derin kâse parçası **Yüzey:** Kırmızı astarlı, açkılı (10R 4/6) **Hamur:** Koyu kahverengi (7.5YR 3/3) **Katkı:** Kum, kireç, taşçık, az mika **Yapım:** El yapımı **Pişme:** Orta **Çap:** 14 cm. **Buluntu yeri:** Margı (67).
24. **Form:** Basit profilli derin kâse parçası **Yüzey:** Kırmızı astarlı, açkılı (10R 5/6) **Hamur:** Sarımsı kırmızı (5YR 5/6) **Katkı:** Kum, kireç, bitki, az mika **Yapım:** El yapımı **Pişme:** Orta **Çap:** 25 cm. **Buluntu yeri:** Kızlar (71).
25. **Form:** Basit profilli derin kâse parçası **Yüzey:** Kahverengi, astarsız, açkılı (7.5YR 5/4) **Hamur:** Kahverengi (7.5YR 5/3) **Katkı:** Kum, taşçık, bitki, şamot, az mika **Yapım:** El yapımı **Pişme:** Orta **Çap:** 18 cm. **Buluntu yeri:** Avdağlı (85).
26. **Form:** Basit profilli sığ kâse parçası **Yüzey:** Pembe astarlı, açkılı (5YR 7/3) **Hamur:** Açık kahverengi (7.5YR 6/4) **Katkı:** Kum, taşçık, bitki, yoğun mika **Yapım:** El yapımı **Pişme:** Kötü **Çap:** 12 cm. **Buluntu yeri:** Ağaçhisar (84).
27. **Form:** Basit profilli derin kâse parçası **Yüzey:** Kırmızı astarlı, iyi açkılı (2.5YR 4/6) **Hamur:** Kırmızı (2.5YR 5/6) **Katkı:** Kireç, bitki, az mika **Yapım:** El yapımı **Pişme:** Orta **Çap:** 12 cm. **Buluntu yeri:** Kurucukuyusu (28).
28. **Form:** Basit profilli derin kâse parçası **Yüzey:** Kırmızımsı kahverengi astarlı, iyi açkılı (5YR 5/4) **Hamur:** Kırmızımsı kahverengi (5YR 6/4) **Katkı:** Kum, kireç, taşçık, bitki **Yapım:** El yapımı **Pişme:** İyi **Çap:** 16 cm. **Buluntu yeri:** Kayaüstü (27).
29. **Form:** Basit profilli derin kâse parçası **Yüzey:** Kırmızı astarlı, parlak açkılı (2.5YR 5/8) **Hamur:** Sarımsı kırmızı (5YR 5/6) **Katkı:** Kum, kireç, taşçık **Yapım:** El yapımı **Pişme:** Orta **Çap:** 18 cm. **Buluntu yeri:** Anadol (13).
30. **Form:** Basit profilli sığ kâse parçası **Yüzey:** Kırmızımsı kahverengi, astarsız, açkılı (5YR 5/3) **Hamur:** Kahverengi (7.5YR 5/4) **Katkı:** Kum, taşçık, az mika **Yapım:** El yapımı **Pişme:** İyi **Çap:** 14 cm. **Buluntu yeri:** Oklubalı (8).
31. **Form:** Basit profilli sığ kâse parçası **Yüzey:** Kahverengi, astarsız, açkılı (7.5YR 4/2) **Hamur:** Koyu gri (7.5YR 3/1) **Katkı:** Kum, taşçık, şamot, yoğun mika **Yapım:** El yapımı **Pişme:** Kötü **Çap:** 18 cm. **Buluntu yeri:** Oklubalı (8).
32. **Form:** Basit profilli sığ kâse parçası **Yüzey:** Kırmızı astarlı, açkılı (10R 4/6) **Hamur:** Pembe (5YR 7/3) **Katkı:** Kum, bitki, şamot, az

- mika **Yapım:** El yapımı **Pişme:** Orta **Çap:** 16 cm. **Bezeme:** Memecik bezemeli. **Bulutnu yeri:** Kayaüstü (27).
33. **Form:** Basit profilli ilmk kulplu sıg kâse parçası **Yüzey:** Kırmızı astarlı, açkılı (10R 4/6) **Hamur:** Kırmızı (10R 5/6) **Katkı:** Kum, kireç, taşçık, bitki, az mika **Yapım:** El yapımı **Pişme:** Orta **Çap:** 14 cm. **Bulutnu yeri:** Kayaüstü (27).
34. **Form:** Basit profilli at nalı tutamaklı derin kâse parçası **Dönem:** İTÇ 1 (GKÇ ?) **Yüzey:** Sarımsı kırmızı, astarsız, açkılı (5YR 5/6) **Hamur:** Sarımsı kırmızı (5YR 5/6) **Katkı:** Kum, kireç, taşçık **Yapım:** El yapımı **Pişme:** İyi **Çap:** 17 cm. **Bulutnu yeri:** Anadolu (13).
35. **Form:** Basit profilli ilmk kulplu kâse parçası (?) **Yüzey:** Kırmızı astarlı, iyi açkılı (2.5YR 4/6) **Hamur:** Kırmızı (2.5YR 5/6) **Katkı:** Kireç, bitki, az mika **Yapım:** El yapımı **Pişme:** Kötü **Çap:** Ø **Bulutnu yeri:** Kurucukuyusu (28).
36. **Form:** İçe kapanan ağızlı kâse parçası (Minyatür) **Yüzey:** Kırmızımsı kahverengi astarlı, açkılı (5YR 5/4) **Hamur:** Açık kahverengi (7.5YR 6/4) **Katkı:** Kum, taşçık, yoğun mika **Yapım:** El yapımı **Pişme:** Orta **Çap:** 10 cm. **Bulutnu yeri:** Gerdekkaya (109).
37. **Form:** İçe kapanan ağızlı derin kâse parçası **Yüzey:** Kırmızı astarlı, açkılı (10R 4/6) **Hamur:** Açık kırmızı (10R 6/6) **Katkı:** Kum, taşçık, şamot, az mika **Yapım:** El yapımı **Pişme:** Orta **Çap:** 12 cm. **Bulutnu yeri:** Aktaş (68).
38. **Form:** İçe kapanan ağızlı derin kâse parçası **Yüzey:** Kırmızımsı kahverengi astarlı, açkılı (5YR 5/4) **Hamur:** Kırmızımsı kahverengi (5YR 5/4) **Katkı:** Kum, taşçık, şamot, bitki, az mika **Yapım:** El yapımı **Pişme:** Orta **Çap:** 18 cm. **Bulutnu yeri:** Gündüzler Akpınar (101).
39. **Form:** İçe kapanan ağızlı derin kâse parçası **Yüzey:** Sarımsı kırmızı astarlı, iyi açkılı (5YR 4/6) **Hamur:** Kahverengi (7.5YR 5/4) **Katkı:** Kum, kireç, taşçık, bitki, şamot, yoğun mika **Yapım:** El yapımı **Pişme:** Orta **Çap:** 28 cm. **Bulutnu yeri:** Alınca (77).
40. **Form:** İçe kapanan ağızlı derin kâse parçası **Yüzey:** Kırmızı astarlı, açkılı (2.5YR 4/8) **Hamur:** Kırmızımsı kahverengi (5YR 5/4) **Katkı:** Kum, taşçık, şamot, az mika **Yapım:** El yapımı **Pişme:** İyi **Çap:** 22 cm. **Bulutnu yeri:** Asarındere (76).
41. **Form:** Gaga ağızlı testi parçası **Yüzey:** Kırmızı astarlı, açkılı (10R 5/6) **Hamur:** Açık kırmızı (2.5YR 6/6) **Katkı:** Kum, kireç, taşçık, bitki, şamot, yoğun mika **Yapım:** El yapımı **Pişme:** Orta **Çap:** Ø **Bulutnu yeri:** Yapağı (47).
42. **Form:** Dışa açılan ağız kenarlı dar boyunlu çömlek parçası (?) **Yüzey:** Kırmızı astarlı, açkılı (10R 5/6) **Hamur:** Açık kırmızı (2.5YR 6/8) **Katkı:** Kum, kireç, taşçık **Yapım:** El yapımı **Pişme:** Orta **Çap:** 11 cm. **Bulutnu yeri:** Kızılburun (86).
43. **Form:** Dışa açılan ağız kenarlı dar boyunlu çömlek parçası **Yüzey:** Sarımsı kırmızı astarsız, açkılı (5YR 5/6) **Hamur:** Kahverengi (7.5YR 5/4) **Katkı:** Kum, taşçık, bitki az mika **Yapım:** El yapımı **Pişme:** Orta **Çap:** 12 cm. **Bulutnu yeri:** Çıplakyüğ (82).
44. **Form:** Dışa açılan ağız kenarlı dar boyunlu çömlek parçası **Yüzey:** Kırmızı astarlı, açkılı (10R 5/6) **Hamur:** Kahverengi (7.5Y 5/4) **Katkı:** Kum, kireç, taşçık, bitki **Yapım:** El yapımı **Pişme:** Orta **Çap:** 8 cm **Bulutnu yeri:** Anadolu (13).
45. **Form:** Dışa açılan ağız kenarlı dar boyunlu çömlek parçası (?) **Yüzey:** Kırmızı astarlı, iyi açkılı (10R 5/6) **Hamur:** Açık kahverengi (7.5YR 6/3) **Katkı:** Kum, taşçık, şamot az mika **Yapım:** El yapımı **Pişme:** Orta **Çap:** 16 cm. **Bulutnu yeri:** Bağderesi (66).
46. **Form:** Dışa açılan ağız kenarlı boyunlu çömlek parçası **Yüzey:** Kırmızı astarlı, açkılı (10R 5/6) **Hamur:** Mat kırmızı (2.5YR 6/2) **Katkı:** Kum, kireç, bitki **Yapım:** El yapımı **Pişme:** Kötü **Çap:** 14 cm. **Bulutnu yeri:** Yozsak (93).
47. **Form:** Dışa açılan ağız kenarlı boyunlu çömlek parçası **Yüzey:** Kırmızı astarlı, açkılı (2.5YR 5/6) **Hamur:** Kırmızı (2.5YR 5/6) **Katkı:** Kum, taşçık, yoğun mika **Yapım:** El yapımı **Pişme:** Orta **Çap:** 18 cm **Bulutnu yeri:** Çıplakyüğ (82).
48. **Form:** Dışa açılan ağız kenarlı boyunlu çömlek parçası **Yüzey:** Kahverengi astarsız, açkılı (7.5YR 5/6) **Hamur:** Açık kırmızı (2.5YR 6/6) **Katkı:** Kum, kireç, taşçık, bitki, az mika **Yapım:** El yapımı **Pişme:** Orta **Çap:** 23 cm. **Bulutnu yeri:** Kavaközü (43).
49. **Form:** Dışa açılan ağız kenarlı boyunlu çömlek parçası **Yüzey:** Pembe astarlı, açkılı (5YR 7/3) **Hamur:** Pembe (5YR 7/4) **Katkı:** Kum, kireç, taşçık, az mika **Yapım:** El yapımı **Pişme:** Orta **Çap:** 24 cm. **Bulutnu yeri:** Keskaya (26).
50. **Form:** Dışa açılan ağız kenarlı boyunlu çömlek parçası (?) **Yüzey:** Siyah, astarsız, açkılı (2.5YR 2.5/1) **Hamur:** Siyah (2.5Y 2.5/1) **Katkı:** Kum, taşçık, az mika **Yapım:** El yapımı **Pişme:** Kötü **Çap:** 20 cm **Bulutnu yeri:** Anadolu (13).
51. **Form:** Dışa açılan ağız kenarlı boyunlu çömlek parçası **Yüzey:** Kırmızımsı kahverengi, astarsız, açkılı (5YR 5/4) **Hamur:** Kırmızımsı kahverengi (5YR 5/4) **Katkı:** Kum, taşçık, kavki **Yapım:** El yapımı **Pişme:** İyi **Çap:** 20 cm **Bulutnu yeri:** Anadolu (13).

3. 2. Testiler

Gaga ağızlı testilerden (Form 4), Yapağı Höyük'te tespit edilen örnek geniş boyunlu bir testiye ait olup ağız kısmı belirgin bir ağızca sahiptir (Şekil 4: 41). Bu formun benzerleri Demircihöyük, Küllüoba, Hacılartep ve Beycesultan'da tespit edilmiştir (Çakar Kılıç 2021: 110 (Demircihöyük); 113 (Küllüoba); 115 (Hacılartep); 117 (Beycesultan); 124).

3. 3. Çömlekler (Form 5a- b-c; 6a- b-c-d; 7a-b)

Dar boyunlu çömleklerin (Form 5a), yüzey renkleri kırmızı ve tonlarındadır. Bu çömlekler uzun dar boyunlara sahip olup ağız kısımlarından dışa açılmaktadırlar. Ağız çapları 8-16 cm arasında değişmektedir. Benzer örnekleri Demircihöyük, Küllüoba ve Beycesultan'da tespit edilmiştir (Çakar Kılıç 2021: 110 (Demircihöyük); 113 (Küllüoba); 117 (Beycesultan); 125).

Dışa açılan ağız kenarlı boyunlu çömleklerin (Form 5b), kırmızı, kahverengi ve gri yüzey renklerine sahip örnekleri tespit edilmiştir. Bu çömlekler belirgin bir boyna sahip olup ağızları keskin bir biçimde dışarı açılmaktadır. Ağız çapları 14-29 cm arasında değişmektedir. Benzerleri Demircihöyük, Küllüoba, Hacılartep ve Beycesultan'da tespit edilmiştir (Çakar Kılıç 2021: 110 (Demircihöyük); 113 (Küllüoba); 115 (Hacılartep); 117 (Beycesultan); 125).

Dışa dönük ağız kenarlı daralan boyunlu çömleklerin (Form 5c), kırmızı ve kahverengi yüzey renklerine sahip örnekleri tespit edilmiştir. Bu çömleklerin boyunları gövdelerinden itibaren ağızlarına doğru daralır ve ağız

kenarları belli belirsiz dışarıya doğru kıvrılmaktadır. Ağız çapları 10-14 cm arasında değişmektedir. Bu formun benzerleri Küllüoba'da tespit edilmiştir (Çakar Kılıç 2021: 113 Küllüoba; 125)

Basık boyunlu çömleklerin (Form 6a), kahverengi ve kırmızı yüzey renklerine sahip örnekleri tespit edilmiştir. Bu çömleklerin fazla belirgin olmayan boyunları vardır. Ağız çapları 16-25 cm arasında değişmektedir. Bu formun benzerleri Demircihöyük, Küllüoba ve Hacılartepede tespit edilmiştir (Çakar Kılıç 2021: 110 (Demircihöyük); 113 (Küllüoba); 115 (Hacılartepe); 125).

Dışa dönük ağız kenarlı küresel gövdeli çömlek (Form 6b) tek bir örnek ile temsil edilmekte olup kahverengi yüzey rengine sahiptir. İç bükey gövde ağız kısmından dışarı doğru küçük bir dönüş ile sonlanmaktadır. Bu örneğin ağız çapı 12cm olup küçük bir çömleğe ait olmalıdır (Şekil 5: 57). Bu formun benzerleri Küllüoba ve Hacılartepede tespit edilmiştir (Çakar Kılıç 2021: 113 (Küllüoba); 115 (Hacılartepe); 125).

İçe kapanan ağızlı çömleklerin (Form 6c) kırmızı ve kahverengi yüzey renklerine sahip örnekleri tespit edilmiştir. Bu çömleklerde iç bükey olan gövdelerin ağız kısımları bazı örneklerde keskin bir şekilde içe kapanır. Alınca Höyük'te tespit edilen örnek de ağızın hemen altında yatay kulp bulunmaktadır (Şekil 5: 59). Ağız çapları 20-28 cm arasında değişmektedir. Bu formların benzerleri Demircihöyük, Küllüoba, Hacılartepe ve Çayyolu Höyük'te tespit edilmiştir (Çakar Kılıç 2021: 110 (Demircihöyük); 113 (Küllüoba); 115 (Hacılartepe); 161 (Çayyolu); 126).

Daralan ağızlı çömleklerin (Form 6d), kırmızı yüzey renklerine sahip örnekleri tespit edilmiştir. Bu çömleklerin gövdeleri ağız kısımlarına doğru daralmaktadır. Ağız çapları 13 ve 16 cm dir Bu formların benzerleri Küllüoba ve Beycesultan'da tespit edilmiştir (Çakar Kılıç 2021: 113 (Küllüoba); 117 (Beycesultan); 126).

Geniş ağızlı çömleklerin (Form 7a), kırmızı ve kahverengi yüzey renklerine sahip örnekleri tespit edilmiştir. Bu çömleklerin gövdeleri dikey kenarlı olup ağız çapları 16 ve 27 cm dir. Ayrıca bu form içinde flower-pot biçiminde olanların kırmızı yüzey rengindeki örnekleri tespit edilmiştir (Şekil 5: 62). Bu çömleklerin gövdeleri dip kısımlarına doğru daralmaktadır. Kayaüstü Höyük'te tespit edilen örnek de ağızın hemen altında yatay tutamak kulp bulunmaktadır (Şekil 5: 65). Ağız çapları 16-28 cm arasında değişmektedir. Bu formların benzerleri Demircihöyük, Küllüoba, Hacılartepe, Polatlı Höyük ve Çayyolu Höyük'te tespit edilmiştir (Çakar Kılıç 2021: 110 (Demircihöyük); 113 (Küllüoba); 115 (Hacılartepe); 161 (Çayyolu); 161 Polatlı Höyük (İTÇ I?); 126).

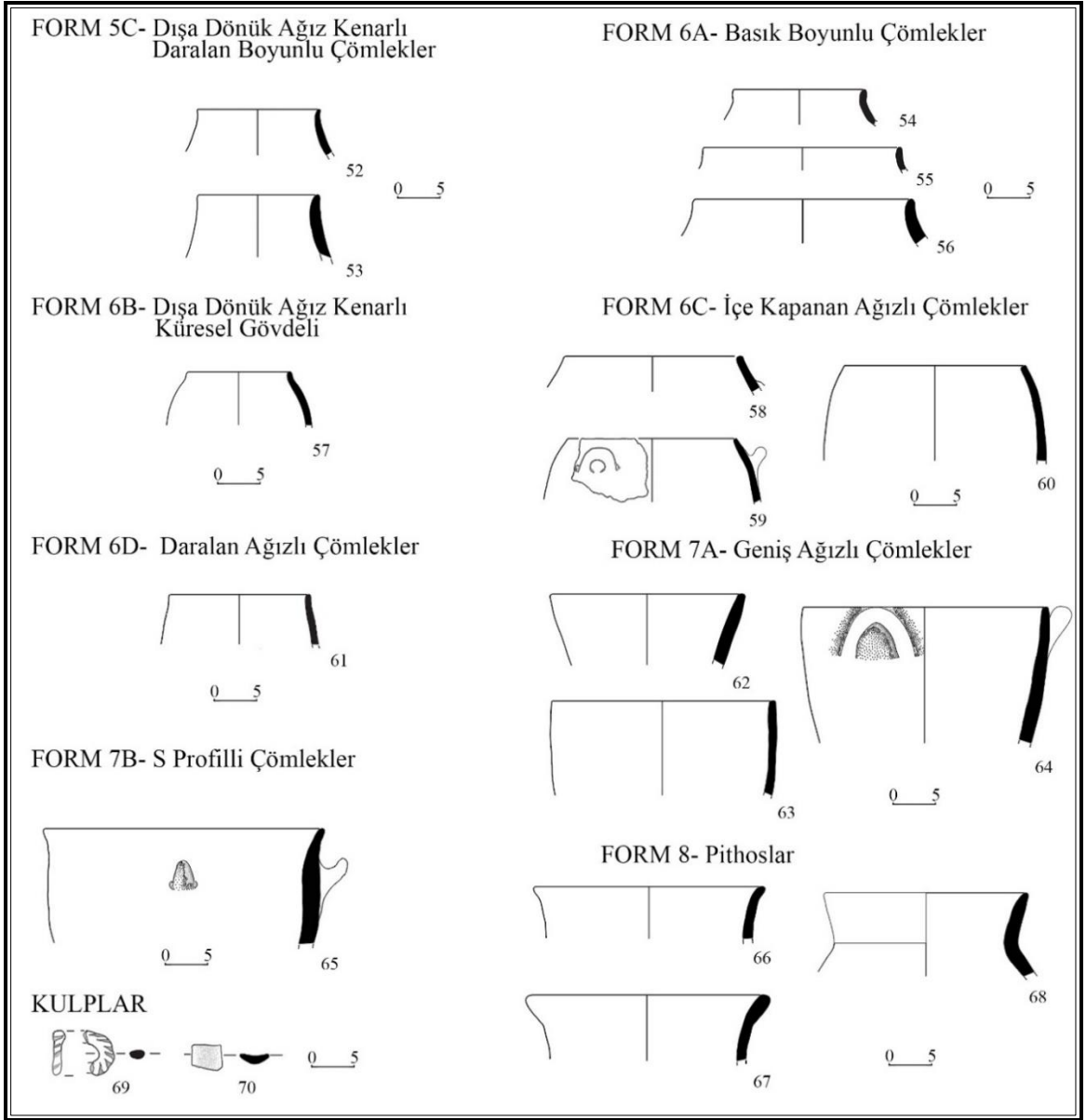
S profilli çömleklerin (Form 7b), kahverengi ve pembe yüzey rengindeki örnekleri tespit edilmiştir. Anadolu Höyük'te tespit edilen ve daha belirgin bir S profile sahip örnek de, çömleğin karın kısmında boynuz biçimli dikey tutamak kulp bulunmaktadır (Şekil 5: 65). Ağız çapları 32 ve 40 cm'dir. Bu formların benzerleri Demircihöyük ve Küllüoba'da tespit edilmiştir (Çakar Kılıç 2021: 110 (Demircihöyük); 113 (Küllüoba); 126).

3. 4. Pithoslar (Form 8)

Pithosların (Form 8), sadece ağız kısımlarına ait parçaları bulunmakta olup kırmızı astarlı ve açkılıdırlar. Ağız çapları 23-35 cm arasında değişmektedir. Bu formların benzerleri Demircihöyük'te tespit edilmiştir (Çakar Kılıç 2021: 110 (Demircihöyük); 126).

3. 5. Kulplar

Şerit (Şekil 5: 70) ve mahmuzlu (Şekil 5: 69) kulpların benzer örnekleri Demircihöyük, Küllüoba, Beycesultan, ve Kusura'da tespit edilmiştir (Çakar Kılıç 2021: 110 (Demircihöyük); 113 (Küllüoba); 117 (Beycesultan); 119 (Kusura); 126).



Şekil 5. İTÇ I Çanak Çömlek Formları.

Şekil 5:

- 52. Form:** Dışa dönük ağız kenarlı daralan boyunlu çömlek parçası **Yüzey:** Kırmızı astarlı, açkılı (10R 4/8) **Hamur:** Açık kahverengi (7.5YR 6/4) **Katkı:** Kum, kireç, bitki, az mika **Yapım:** El yapımı **Pişme:** Kötü **Çap:** 14 cm. **Buluntu yeri:** Gerdekkaya (109).
- 53. Form:** Dışa dönük ağız kenarlı daralan boyunlu çömlek parçası **Yüzey:** Açık kahverengi astarsız, açkılı (7.5YR 5/4) **Hamur:** Koyu kahverengi (7.5YR 3/3) **Katkı:** Kum, taşçık, şamot, bitki, az mika **Yapım:** El yapımı **Pişme:** Orta **Çap:** 14 cm. **Buluntu yeri:** Kümbet (6).
- 54. Form:** Basık boyunlu çömlek parçası **Yüzey:** Kırmızımsı kahverengi astarlı açkılı (5YR 5/4) **Hamur:** Kırmızı (2.5YR 5/6) **Katkı:** Kum, taşçık, şamot, az mika **Yapım:** El yapımı **Pişme:** İyi **Çap:** 16 cm. **Buluntu yeri:** Asarındere (76).
- 55. Form:** Basık boyunlu çömlek parçası **Yüzey:** Kırmızımsı kahverengi, astarsız, iyi açkılı (5YR 5/3) **Hamur:** Kırmızımsı kahverengi (5YR 5/3) **Katkı:** Kum, kireç, az mika **Yapım:** El yapımı **Pişme:** İyi **Çap:** 23 cm. **Buluntu yeri:** Aktaş (68).
- 56. Form:** Basık boyunlu çömlek parçası **Yüzey:** Kırmızı astarlı, iyi açkılı (10R 4/6) **Hamur:** Kırmızı (10R 5/6) **Katkı:** Kum, kireç, taşçık, bitki, şamot **Yapım:** El yapımı **Pişme:** İyi **Çap:** 25 cm. **Buluntu yeri:** Dutluca (102).
- 57. Form:** Dışa dönük ağız kenarlı küresel gövdeli çömlek parçası **Yüzey:** Kırmızımsı kahverengi, astarsız, açkısız (5YR 5/4) **Hamur:** Kahverengi (7.5YR 5/4) **Katkı:** Kum, taşçık, bitki, yoğun mika **Yapım:** El yapımı **Pişme:** Kötü **Çap:** 12 cm. **Buluntu yeri:** Boyalı (90).
- 58. Form:** İçe kapanan ağızlı çömlek parçası **Yüzey:** Kırmızı astarlı, açkılı (2.5YR 5/6) **Hamur:** Kahverengi (7.5YR 5/4) **Katkı:** Kum, kireç, taşçık, bitki, az mika **Yapım:** El yapımı **Pişme:** Kötü **Çap:** 20 cm. **Buluntu yeri:** Salavat (108).

- 59. Form:** İçe kapanan ağızlı tutamak kulplu çömlek parçası **Yüzey:** Kırmızı astarsız, açkılı (2.5YR 5/8) **Hamur:** Sarımsı kırmızı (5YR 5/6) **Katkı:** Kum, kireç, taşçık, bitki, şamot, yoğun mika **Yapım:** El yapımı **Pişme:** Orta **Çap:** 28 cm. **Buluntu yeri:** Alınca (77).
- 60. Form:** İçe kapanan ağızlı çömlek parçası **Yüzey:** Kahverengi, astarsız, açkısız (7.5YR 5/4) **Hamur:** Kahverengi (7.5YR 5/4) **Katkı:** Kum, taşçık, bitki, şamot, yoğun mika **Yapım:** El yapımı **Pişme:** Kötü **Çap:** 20 cm. **Buluntu yeri:** Boyalı (90).
- 61. Form:** Daralan ağızlı çömlek parçası **Yüzey:** Kırmızı, astarsız, açkılı (2.5YR 5/8) **Hamur:** Kırmızı (2.5YR 5/8) **Katkı:** Kireç, şamot, az mika **Yapım:** El yapımı **Pişme:** İyi **Çap:** 16 cm. **Buluntu yeri:** Yozsak (93).
- 62. Form:** Geniş ağızlı çömlek parçası (flower-pot) **Yüzey:** Kırmızı astarlı, iyi açkılı (10R 4/8) **Hamur:** Kırmızımsı kahverengi (5YR 5/4) **Katkı:** Kum, kireç, taşçık, bitki, az mika **Yapım:** El yapımı **Pişme:** Orta **Çap:** 22 cm. **Buluntu yeri:** Kayaüstü (27).
- 63. Form:** Geniş ağızlı çömlek parçası **Yüzey:** Sarımsı kırmızı astarsız, açkısız (5YR 6/6) **Hamur:** Sarımsı kırmızı (5YR 5/6) **Katkı:** Kum, taşçık, bitki, şamot, yoğun mika **Yapım:** El yapımı **Pişme:** Kötü **Çap:** 27 cm. **Buluntu yeri:** Boyalı (90).
- 64. Form:** Geniş ağızlı çömlek parçası (flower-pot) **Yüzey:** Kırmızımsı kahverengi astarsız, açkısız (5YR 5/4) **Hamur:** Açık kırmızı (2.5YR 6/6) **Katkı:** Kum, taşçık, bitki, şamot, yoğun mika **Yapım:** El yapımı **Pişme:** Orta **Çap:** 28 cm. **Buluntu yeri:** Kayaüstü (27).
- 65. Form:** S profilli tutamak kulplu çömlek parçası **Dönem:** İTÇ I (GKÇ ?) **Yüzey:** Pembe, astarsız, açkılı (5YR 7/4) **Hamur:** Açık kırmızı (2.5YR 6/6) **Katkı:** Kum, taşçık, bitki, şamot, kavkı **Yapım:** El yapımı **Pişme:** Kötü **Çap:** 32 cm **Buluntu yeri:** Anadol (13).
- 66. Form:** Pithos parçası **Dönem:** İTÇ I **Yüzey:** Kırmızı astarlı, açkılı (2.5YR 5/6) **Hamur:** Koyu kahverengi (7.5YR 3/3) **Katkı:** Kum, taşçık, şamot, az mika **Yapım:** El yapımı **Pişme:** Orta **Çap:** 27 cm. **Buluntu yeri:** Ağaçhisar (84).
- 67. Form:** Pithos parçası **Dönem:** İTÇ I **Yüzey:** Kırmızımsı kahverengi, astarlı, açkılı (5YR 5/4) **Hamur:** Kırmızımsı kahverengi (5YR 5/4) **Katkı:** Kum, taşçık, şamot, az mika **Yapım:** El yapımı **Pişme:** Orta **Çap:** 23 cm. **Buluntu yeri:** Ağaçhisar (84).
- 68. Form:** Pithos parçası **Yüzey:** Sarımsı kırmızı astarlı, açkılı (5YR 5/6) **Hamur:** Kırmızı (2.5YR 5/6) **Katkı:** Kum, kireç, taşçık, bitki, az mika **Yapım:** El yapımı **Pişme:** Orta **Çap:** 35 cm. **Buluntu yeri:** Kayaüstü (27).
- 69. Form:** Mahmuzlu kulp parçası **Yüzey:** Kahverengi astarlı, açkılı (7.5YR 4/3) **Hamur:** Açık kahverengi (7.5YR 6/4) **Katkı:** Kum, taşçık **Yapım:** El yapımı **Pişme:** Orta **Buluntu yeri:** Bağderesi (66).
- 70. Form:** Şerit kulp parçası **Yüzey:** Siyah astarlı, iyi açkılı (10YR 2/1) **Hamur:** Koyu gri (10YR 4/1) **Katkı:** Kum, kireç, az mika **Yapım:** El yapımı **Pişme:** İyi **Bezeme:** Tek oluk bezeme **Buluntu yeri:** Kurucukuyusu (28).

4. Sonuç

İç Anadolu Bölgesi'nin batısında yer alan Eskişehir sınırları içinde kalan Orta Porsuk Havzası yerleşimlerinde tespit edilen İTÇ I çanak çömleğinin değerlendirildiği bu çalışma, İTÇ kültür bölgelerini belirleyen çanak çömlek özelliklerinden yola çıkarak bölgeler arasındaki ilişkilerin Orta Porsuk Havzası içindeki varlığını ortaya koymaktadır. Havzadaki İTÇ I yerleşimlerinin gerek çanak çömlek formları gerekse mal gruplarına göre yapılan yakın bölge karşılaştırmaları, Orta Porsuk yerleşimlerinin Büyük Menderes-Yukarı Porsuk, Bithinya, Frigya Kültür Bölgeleri yerleşimleri ve Orta Anadolu Ankara yöresi İTÇ I yerleşimleri ile kültürel etkileşim içinde olduğunu göstermektedir. Kase formları arasında en çok örneğin bulunduğu basit profilli kaseler ve dışa açılan ağızlı kaselerin siyah, gri, kahverengi ve kırmızı yüzeyli benzer örneklerine Demircihöyük, Küllüoba, Hacılarteppe, Beycesultan ve Çayyolu Höyük'te rastlanmaktadır. İTÇ I için karakteristik olan boyunlu çömleklerden özellikle dar boyunlu olanlarının Demircihöyük, Küllüoba ve Beycesultan örnekleri ile benzer olduğu görülmüştür. Dar boyunlu çömleklere ait örneklerin bazılarının havzanın kuzey (Bağderesi 66) ve kuzeydoğusundaki (Kızılburun 86, Çıplakyüğü 82) dağlık alan yerleşimlerinde tespit edilmesi Demircihöyük, Küllüoba ve Beycesultan yerleşimleri ile ilişkili toplulukların Frigya Kültür Bölgesi'nin en kuzey kısmındaki hareketliliğini yansıtmaktadır (Şekil 1).

Bu çalışma kapsamında tespit edilen İTÇ I'de iskân gören otuz yerleşim, 0,22 ha ile 17,19 ha arasında değişen boyutlardadır. Yirmi iki yerleşim yerinin boyutları, 0,22 ile 2 ha arasında değişmektedir. Havza içerisinde İTÇ I yerleşimlerinin dokuz tanesi ova, vadi içi ova ve dağ eteği ova yerleşimi, on beş tanesi yamaç yerleşimi, altı tanesi tepe üstü yerleşimidir. İTÇ I yerleşimcilerinin daha çok yüksek, engebeli, ormanlık ve mera alanlarını tercih ettikleri görülmektedir (Çakar Kılıç, 2021: 207-218). Bu otuz yerleşim içerisinde Boyalı Höyük (90), Salavat Höyük (108), Kızlar Höyük (71), Büğdüz Höyük (36), Alınca Höyük (77), Asarındere Höyük (76), Kümbet Höyük (6), Oklubalı Höyük (8), Anadol Höyük (13), Yukarısöğütünü Höyük (25), Keskaya Yerleşimi (26), Kayaüstü Höyük (27), Demircihöyük (46), Yapağı Höyük (47), Dutluca Höyük (102), Aşağıkartal (12), Ağaçhisar (85) ve Şekerlice (88)'de tespit edilen Kalkolitik çanak çömlek örnekleri, bu yerleşimlerin Kalkolitik Dönem'den iskânı devam eden yerleşimler olduğunu göstermektedir. Yerleşimlerin bazılarında tespit edilen koyu yüzü çanak çömlek örnekleri de İTÇ'nin erken evresinde Kalkolitik geleneklerin sürdürüldüğünü düşündürmektedir (Bkz. katalog: 2-5; 12, 13, 17, 31, 50, 53, 60). Bu yerleşimlerden Yukarısöğütünü Höyük ve Aşağıkartal Höyük daha önceki yıllarda havza içerisinde yüzey araştırması yapan T. Efe tarafından tespit edilmiştir (Efe, 1990: 412; 1991: 166). Bu iki höyükte tespit edilen çanak çömlekler Geç Kalkolitik Dönem ve İTÇ'nin mal grubu ve form özelliklerini yansıtan örneklerden oluşmaktadır. Geç Kalkolitik Dönem'in koyu yüzü malları ve hafif S profilli kâseleri ile İTÇ'nin kırmızı yüzeyli malları, gaga ağızlı testileri ve ilmik kulplu kâseleri bir arada bulunmaktadır. Bu durum çanak çömlek gelenekleri bakımından Kalkolitik Dönem'den

İTÇ'ye varan aşamalı bir sürecin varlığını göstermektedir. T. Efe tarafından bu dönem "İTÇ'ye Geçiş Evresi" olarak tanımlanmıştır (Efe, 1994b: 17-19).

Orta Porsuk Havzası yüzey araştırması kapsamında incelenen ve makale içinde katalog düzenlemesi yapılan çanak çömleğin %50'si kırmızı ve tonlarındaki astarlı yüzeylerden, % 40'ı ise koyu yüzlü örneklerden oluşmaktadır. Bu durum da aslında bir önceki dönem olan Geç Kalkolitik Dönem geleneklerinin İTÇ I'ın erken evresinde devam ettiğinin ve İTÇ için karakteristik olan kırmızı yüzeylerin yavaş yavaş yaygınlaşmaya başladığının göstergesi olmalıdır. Referans kazılar ile karşılaştırmalar Orta Porsuk Havzası yerleşimlerinin özellikle Demircihöyük, Küllüoba, Hacılartep ve Beycesultan yerleşimleri ile form ve mal grubu açısından yakın benzerliklerini ortaya koymaktadır. Sonuç olarak yakın bölge referans kazılarına ait çanak çömlek verileri ile karşılaştırıldığında Orta Porsuk Havzası İTÇ I yerleşimlerinin bölgeler arası kültürel ilişkilerin tanımlanmasına katkı sunduğu görülmektedir.

Kaynaklar

- Arslan, M., İlgezdi Bertram, G. ve Bertram J.K. (2013). Çayyolu Höyük- Ankara'da bir Geç Kalkolitik/İlk Tunç Çağı yerleşimesi. *Anadolu/Anatolia*, 39, 139-164.
- As, A. V., Jacobs L. ve Wijnen, M. H. (1993/94). The production sequence of pottery dating from the Early Bronze Age excavated at Hacılartep in Northwestern Anatolia. *Newsletter*, 11/12, 54-73.
- Ay, D. Ş.M. (1998). *Küllüoba İlk Tunç Çağı I Çanak Çömleği*. İstanbul Üniversitesi Sosyal Bilimler Enstitüsü, Yayınlanmamış Yüksek Lisans Tezi, İstanbul.
- Bertram, J. K. ve İlgezdi Bertram, G. (2021). *The Late Chalcolithic and Early Bronze Age in Central Anatolia*. Arkeoloji ve Sanat Yayınları: İstanbul.
- Bittel, K. ve Otto H. (1939). *Demirci-Hüyük*, Archaeologisches Institut Des Deutschen Reiches: Berlin.
- Burney, C.A. (1956). Northern Anatolia Before Classical Times. *Anatolian Studies*, 6, 179-193.
- Cox, C.W.M., Cameron, A. (1937). Exploration archeologique de la Phrigie. *Monumenta Asiae Minoris Antiqua V* : XLV-XLVII.
- Çakar Kılıç, Ö. (2021). Disiplinlerarası Yaklaşım ile İlk Tunç Çağı'nda Orta Porsuk Havzası. Alpay, A.I. ve Erciyas, B. (ed.). içinde: *Uyum ve Direnç, Yerleşim Arkeolojisi Serisi 8 Sempozyum Bildirileri*, 67-78, Ege Yayınları: İstanbul.
- Çakar Kılıç, Ö. (2021). *Orta Porsuk Havzası İlk Tunç Çağı Yerleşim Dokusu: Sosyal, Ekonomik ve Kültürel Süreçler*, Yayınlanmamış Doktora Tezi, Çanakkale Onsekiz Mart Üniversitesi Sosyal Bilimler Enstitüsü Arkeoloji Anabilim Dalı, Çanakkale.
- Efe, T. (1988). *Demircihöyük III, Die Keramik 2, Die Frühebronzezeitliche Keramik der Jüngerer Phasen (ab Phase H)*, Verlag Philipp Von Zabern: Mainz am Rhein.
- Efe, T. (1990). 1988 Yılında Kütahya, Bilecik ve Eskişehir İllerinde Yapılan Yüzey Araştırmaları. *AST*, VI, 405-424.
- Efe, T. (1991). 1989 Yılında Kütahya, Bilecik ve Eskişehir İllerinde Yapılan Yüzey Araştırmaları. *AST*, VIII, 163-178.
- Efe, T. (1992). 1990 Yılında Kütahya, Bilecik ve Eskişehir İllerinde Yapılan Yüzey Araştırmaları. *AST*, IX, 561-583.
- Efe, T. (1993). 1991 Yılında Kütahya, Bilecik ve Eskişehir İllerinde Yapılan Yüzey Araştırmaları. *AST*, X, 345-364.
- Efe, T. (1994a). 1992 Yılında Kütahya, Bilecik ve Eskişehir İllerinde Yapılan Yüzey Araştırmaları. *AST*, XI, 571-592.
- Efe, T. (1994b). Eskişehir Yöresindeki Bazı Höyüklerde Saptanmış Olan İlk Tunç Çağı'na Geçiş Evresi Çanak Çömleği. *Anadolu Araştırmaları*, 13, 17- 46.
- Efe, T. (1995). 1993 Yılında Kütahya, Bilecik ve Eskişehir İllerinde Yapılan Yüzey Araştırmaları. *AST*, XII, 245-266.
- Efe, T. (1996). 1994 Yılında Kütahya, Bilecik ve Eskişehir İllerinde Yapılan Yüzey Araştırmaları. *AST*, XIII-1, 131-152.
- Efe, T. (1997). 1995 Yılında Kütahya, Bilecik ve Eskişehir İllerinde Yapılan Yüzey Araştırmaları. *AST*. XIV-2, 215-232.
- Efe, T. (2004). Kültür Gruplarından Krallıklara: Batı Anadolu'nun Tarihöncesi Kültürel ve Siyasal Gelişim Profili. *Colloquium Anatolicum*, III, 15-29.
- Efe, T. ve Ay, Deniz Ş. M. (2000). Early Bronze Age I pottery from Küllüoba near Seyitgazi, Eskişehir. *Anatolia Antiqua*, 8, 1-87.
- Efe, T., Topbaş, A. ve İlaslı, A. (1995). Salvage Excavations of the Afyon Archaeological Museum, Part 1:

- Kaklık Mevkii. A Site Transitional to the Early Bronze Age. *Studia Troica*, V. 357-399.
- Efe, T. ve Türkteki M. (2011). Inland Western Anatolian Reigon: Introduction. Vassıf Şahoğlu, Peggy Sotirakopoulou (Ed.). *Across The Cyclades and Western Anatolia during the 3th Millennium BC.*, 186-191, İstanbul: Sakıp Sabancı Museum.
- Eimermann, E. (2004). Soundings at Early Bronze Age Hacılartep in the İznik region (NW Anatolia). *Anatolica*, 30, 15-36.
- Eimermann, E. (2008). Soundings at Early Bronze Age Hacılartep stratigraphy, pottery, tradition and chronology. J. Roodenberg and S. A. Roodenberg (Ed.), *Life and Death in a Prehistoric Settlement in Northwest Anatolia The Ilıınar Excavations III.* (s.361-417), Nederlands Instituut voor het Nabije Oosten: Leiden.
- Fidan, E. (2018). Eskişehir ve Kütahya İlleri Tarih Öncesi Dönem Yüzey Arşatırmaları. 36. *AST*, 21-40.
- Fidan, E., Sarı, D. ve Türkteki, M. (2015). An Overview of the Western Anatolian Early Bronze Age. *European Journal of Archaeology*, 18 (1), 60-89
- French, D. (1967). Prehistoric Sites in Northwest Anatolia-I. The İznik Area. *Anatolian Studies*, 17, 49-100.
- French, D. (1969). *Anatolia and the Aegean in the third millenium B.C.*, 1-2, Yayınlanmamış Doktora Tezi. Cambridge University.
- Goetze, A. (1957). *Kulturgeschichte Des Alten Orients: Kleinasien*, Münih: C.H. Beck.
- İlgezdi Bertram G. ve Bertram, J. K., (2012). Ankara bölgesinde İlk Tunç Çağı yerleşimleri. A. A. Akyol ve K. Özdemir (ed.). içinde: *Türkiye'de Arkeometrinin Ulu Çınarları Prof. Dr. Ay Melek Özer ve Prof. Dr. Şahinde Demirci'ye Armağan.* (117-124). Ege Yayınları: İstanbul.
- Korfmann, M. (1983). *Demircihüyük I Architectur, Stratigraphi und Befunde.* Verlag Philipp Von Zabern: Mainz am Rhein.
- Lamb, W. (1937). Excavations at Kusura near Afyon Karahisar. *Archaeologia*, 86, 1-64.
- Lloyd, S. ve Gökçe, N. (1951). Excavations at Polatlı: A New Investigation of Second and Third Millenium Stratigraphy in Anatolia. *Anatolian Studies*, 1, 21-75.
- Lloyd, S. ve Mellaart, J. (1962). *Beycesultan*, Vol. I, Londra.
- Mellink, M. J. (1992). Anatolian Chronology. R. W Ehrich (Ed.), *Chronologies in Old World Archaeology*, Vol. I-II, 171-184; 207-220.
- Orthmann, W. (1963). *Die Keramik der Frühen Bronzezeit aus Inneranatolien.* Verlag Gebr. Mann: Berlin
- Sarı, D. (2004). Küllüoba İlk Tunç Çağı II Çanak Çömleği. Yayınlanmamış Yüksek Lisans Tezi. İstanbul Üniversitesi Sosyal Bilimler Enstitüsü Arkeoloji Bilim Dalı, İstanbul.
- Sarı, D. (2009). Late EB II Pottery recovered in Complex II of Küllüoba. *Anatolia Antiqua*, XVII, 89-132.
- Sarı, D. (2012). İTÇ ve OTÇ'de Batı Anadolu'nun Kültürel ve Siyasal Gelişimi. *MASROP E-Dergi*, 7, 112-249. ISSN 1307-4008.
- Seeher, J. (1987). *Demircihüyük III,1 Die Keramik I.* Verlag Philipp Von Zabern: Mainz am Rhein.
- Tüfekçi Sivas, T. ve Sivas, H. (2004). 2003 yılı Eskişehir, Kütahya, Afyonkarahisar İlleri Yüzey Araştırması. 22. *AST*, 285-298.
- Tüfekçi Sivas, T. ve Sivas, H. (2005). 2004 yılı Eskişehir, Kütahya, Afyonkarahisar İlleri Yüzey Araştırması. 23. *AST*, 163-174.
- Türkteki, M., Sarı, D., Şahin F., Türkteki, S., Tuna Y. (2022). Anadolu'da Bir İlk Tunç Çağı Kenti: Küllüoba, Genel Değerlendirme ve 2020 Yılı Çalışmaları. *Lycus Dergisi*, 22, 127-154.
- Yakar, J. (1985). *The Later Prehistory of Anatolia Late Chalcolithic and Early Bronze Age.* I-II, BAR International Series: Oxford.

Etik, Beyan ve Açıklamalar

1. Etik Kurul izni ile ilgili;

Bu çalışmanın yazar/yazarları, Etik Kurul İznine gerek olmadığını beyan etmektedir.

2. Bu çalışmanın yazar/yazarları, araştırma ve yayın etiği ilkelerine uyduklarını kabul etmektedir.

3. Bu çalışmanın yazar/yazarları kullanmış oldukları resim, şekil, fotoğraf ve benzeri belgelerin kullanımında tüm sorumlulukları kabul etmektedir.

4. Bu çalışmanın benzerlik raporu bulunmaktadır.
