



ARCOSOLİUMLU MEZARLAR ÜZERİNE DEĞERLENDİRME: LYKAONİA'DAN İKİ ÖRNEK

Prof. Dr. Asuman BALDIRAN*
Dr. Öğr. Üye. Erdener PEHLİVAN**

ÖZ

Bu çalışma kapsamında, 2020 yılında Prof. Dr. Asuman BALDIRAN başkanlığında gerçekleştirilen Konya ve çevresi yüzey araştırmalarında, ilk kez tespit edilmiş iki arcosoliumlu mezar incelenmiştir. Çalışmaya konu olan alan, Konya ilinin Akören ilçesine bağlı Belkuyu Mahallesi'nin güneyinde yer almaktadır. Bu çalışmayla, alanda tespit edilen arcosoliumlu mezarların tipolojik analizlerini gerçekleştirmek ve bu eserleri arkeoloji literatürüne kazandırmak amaçlanmaktadır. Literatür kaynakları değerlendirildiğinde söz konusu mezarların Lykaonia Bölgesi'nin doğu sınırına yakın bir alanda olduğunu söylemek de mümkündür. Lykaonia Bölgesi'ne ait örnekler göz önünde bulundurularak Phrygia, Psidia, Lykia, Pamphylia, Galatia, Isauria ve Kilikia bölgelerinin nekropollerini de incelenecek ve bu sayede rölatif kronoloji sunulabilecektir. Çalışma kapsamında ilk defa bu tür nekropol öğelerinin konumlarının doğru analiz edilebilmesi amacıyla yükseklik profili çıkarılmıştır. Yükseklik profili sayesinde dik yamaçlarda konumlu bu tür mezarlar ile ilgili analiz yapılmıştır. Bu çalışmaya ek olarak, makaleye konu mezarlar için oluşturulan görüş alanı haritaları ve 3 boyutlu konum görselleri kaya yüzeyi ve vadideki konumlandırılmalarının anlaşılması açısından önem taşımaktadır. Ayrıca bu çalışma sayesinde Lykaonia Bölgesi'nde bulunan bu nekropol öğeleri ile ilgili veriler toplanmıştır. Toplanan bu verilerle Geç Hellenistik Dönem'den Bizans Dönemi'ne değin geniş bir aralıkta tarihlendirilmeye çalışılan birçok arcosoliumlu mezarın tarihlendirilmesi sorununa da cevap üretilmiştir. Ayrıca makale sonucunda arcosoliumlu mezarlara ilişkin sayısal veriler sunulmuş ve bu sayede bölgesel dağılımları da tespit edilmiştir. Bu sayede arcosoliumlu mezarların kökenine ilişkin bölgesel mayette bir sonuca varılmıştır.

Anahtar Kelimeler: Arcosolium, Lykaonia Bölgesi, Mezar Roma Dönemi, ölü gömme.

ASSESSMENT ON ARCOSOLIUM TOMBS: TWO EXAMPLES FROM LYCAONIA

ABSTRACT

Within the scope of this study, two tombs with arcosolium identified for the first time were investigated during the Konya and its surrounding surveys conducted under the direction of Prof. Dr. Asuman BALDIRAN in 2020. The area subject to the study is located south of Belkuyu village of Akören district of Konya Province. With this study, it is aimed to carry out typological analyses of tombs with arcosolium detected in the aforementioned area and to bring these artifacts into the archaeological literature. When the literature sources are evaluated, it is possible to say that these tombs are in an area close to the eastern border of the Lycaonia Region. The necropolises of Phrygia, Pisidia, Lycia, Pamphylia, Galatia, Isaura and Cilicia regions will be examined by taking into consideration the samples belonging to the Lycaonia Region and thus the relative chronology will be presented. In the extent of the study, for the first time, elevation profile of the necropolis elements was developed in order for their locations to be analyzed correctly. Thanks to the elevation profile, analysis about this kind of tombs located on steep slopes were made. In addition to this study, visibility maps made for the tombs in this article and 3D location images are important in terms of understanding rock surface and their positioning in the valley. In addition, thanks to this study, data on these necropolises elements in the Lycaonia Region were collected. With these data collected, an answer to the problem of dating many tombs with arcosolium, which were tried to be dated in a wide range from the Late Hellenistic Period to the Byzantine Period, was also produced. In addition, numerical data regarding the tombs with arcosolium were presented at the end of the article, and thus their regional distribution was determined. In this way, a conclusion was reached in the regional entourage regarding the origin of the tombs with arcosolium.

* Selçuk Üniversitesi / Edebiyat Fakültesi / Arkeoloji Bölümü / Klasik Arkeoloji Anabilim Dalı, abaldiran@gmail.com, Orcid ID: 0000-0000-6799-9395.

** Sivas Cumhuriyet Üniversitesi / Edebiyat Fakültesi / Arkeoloji Bölümü / Arkeoloji Anabilim Dalı, erdener_pehlivan@hotmail.com, Orcid ID: 0000-0003-0327-7980.

Keywords: Arcosolium, Lycaonia Region, Tomb, Roman Period, burial.

Giriş

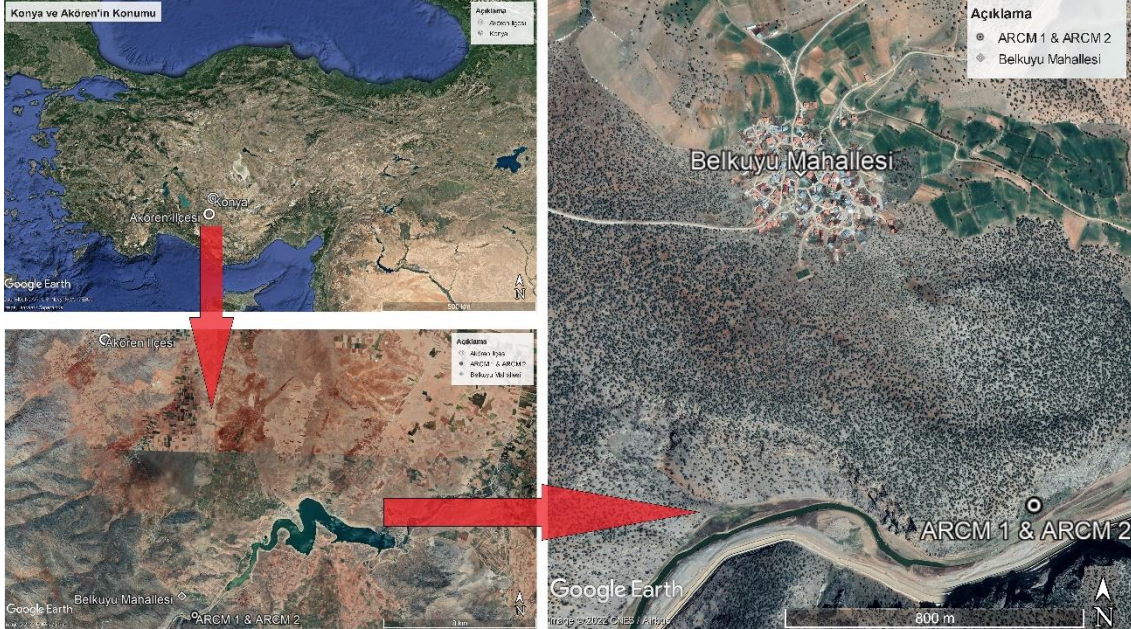
Çalışmaya konu olan arcosoliumlu mezarların tespit edildiği alan, Konya il merkezinin 72 km güneyinde, Akören ilçe merkezinin 17 km güney batısında yer alan Belkuyu Mahallesi'dir (Harita 1). Belkuyu Mahallesi'nin güneyinde yer alan mezarlar, 134 m derinliğinde bir vadinin içinde vadi tabanından 41 m yüksekte yer almaktadır (Harita 2 – 4 -5). Görünürlük analizinden de anlaşıldığı üzere mezarlar vadi içerisinde kolay görülebilir bir konumda olmayıp ancak doğu yönünden vadiye girildiğinde görülebilmektedir (Harita 3). Konya ve çevresinde gerçekleştirilen yüzey araştırmaları kapsamında, 2018 yılında Belkuyu Mahallesi ziyaret edilmiştir. Ancak söz konusu mahallenin güneyinde yer alan alanda konumlanmış olan Apa Barajı'na bağlı Beyşehir Kanalı'nın su seviyesinin yüksek olması sebebiyle yeterli inceleme ve araştırma yapılamamıştır. Bu nedenle 2020 yılı yaz aylarında, yüzey araştırmasının çalışma programı dâhilinde bölge tekrar ziyaret edilmiştir. Su seviyesinin düşük olmasından istifade edilerek kanal tabanında 700 metre mesafe katedilmiş ve makalenin konusunu oluşturan arkeolojik nekropol öğelerinden arcosoliumlu mezarlar tespit edilmiştir. Eserlerin bulunduğu alan, Antik Dönem'deki adıyla Lykaonia Bölgesi sınırları içerisinde yer almaktadır. Lykaonia Bölgesi'nin doğudaki son şehri olan Dalisandus'a kuş uçuşu 20 km mesafededir. Dalisandus, konumu itibarıyla incelendiğinde Lykaonia ile Isauria bölgelerinin sınırında yer almaktadır. Kentin lokalizasyonu uzunca bir süre tartışma konusu olmuştur. Kent, Ramsay tarafından Fasıllar / Beyşehir'e lokalize edilmeye çalışılmıştır (Ramsay 1890: 39, 367). Ancak Ramsay'ın bu hipotezi kabul görmemiştir. Bu nedenle Dalisandos'un Seydişehir'de bulunduğu yönünde bir fikir ileri sürmüştür (Ramsay 1902: 265). Bu önerilerin ardından Dalisandos'un Mersin ili Mut ilçesinin kuzeyinde yer alan Sinabiç'e lokalizasyonu gündeme gelmiştir (Hild ve Hellenkemper 1990: 233-234). French tarafından Lykaonia ve Isauria bölgelerinin sınırında bulunduğu iddia edilmiştir (French 1984: 91). Bu perspektiften bakıldığında bölgenin doğu sınırında bir nekropol alanı olarak kabul edilebilir.

Bu alanda gerçekleştirilen çalışmalar sırasında, tespit edilen iki arcosoliumlu mezar çalışmanın materyalini oluşturmaktadır. Metot olarak literatüre dayalı analogik karşılaştırma seçilmiştir. Bu bağlamda, Lykaonia Bölgesi'nin etrafında yer alan Phrygia, Galatia, Psidia, Pamphylia, Lykia, Galatia, Isauria ve Kilikia bölgelerinde yer alan arcosoliumlu mezarlar detaylı bir şekilde incelenmiştir. Anadolu'nun diğer bölgelerindeki arcosoliumlu mezarlarla olan benzerlikler ve farklılıklar sayesinde söz konusu mezarlar için rölatif bir kronoloji oluşturulmuştur.

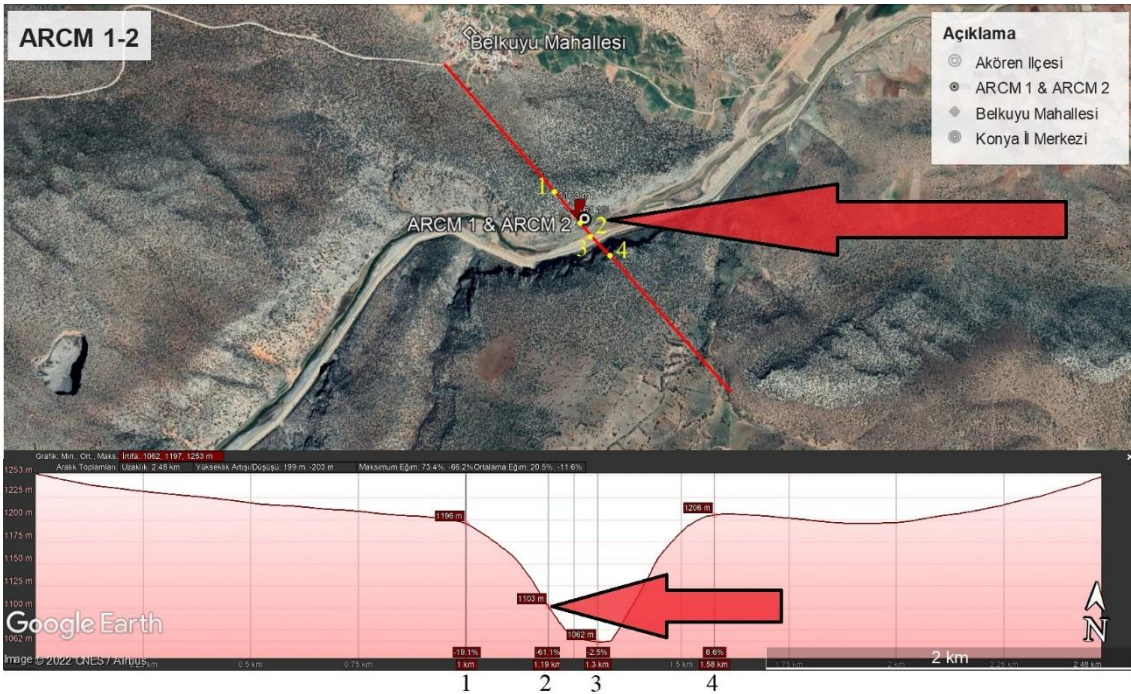
Çalışmanın kapsamını oluşturan Konya ili Akören ilçesi Belkuyu Mahallesi'nde yer alan arcosoliumlu mezarların form ve stil özellikleri üzerinden diğer bölge örnekleri ile karşılaştırarak rölatif kronolojisini oluşturmak amaçlanmaktadır. Bu amacın yanı sıra arcosoliumlu mezarların sayısal çokluk gösterdiği bölgelerin tespiti ve bu bilgiden hareketle kökenine ilişkin sorulara cevap aramak da makalenin amaçları arasında değerlendirilebilir.

Arcosolium kelime olarak incelendiğinde bir bileşik isim olarak karşımıza çıkmaktadır. Bu ismin bileşenleri arasında arcus (kemer) ve solium (tabut) sözcükleri bulunmaktadır (Sancaktar vd. 2020: 329). Bu türde oyulmuş mezarlar incelendiğinde, en yalın ifadeyle, kayalık bir alanın kazılması veya oyulması suretiyle oluşturulan kemerli mezar tipine arcosolium adı verilmektedir (Finegan 1992: 299; Sancaktar vd.

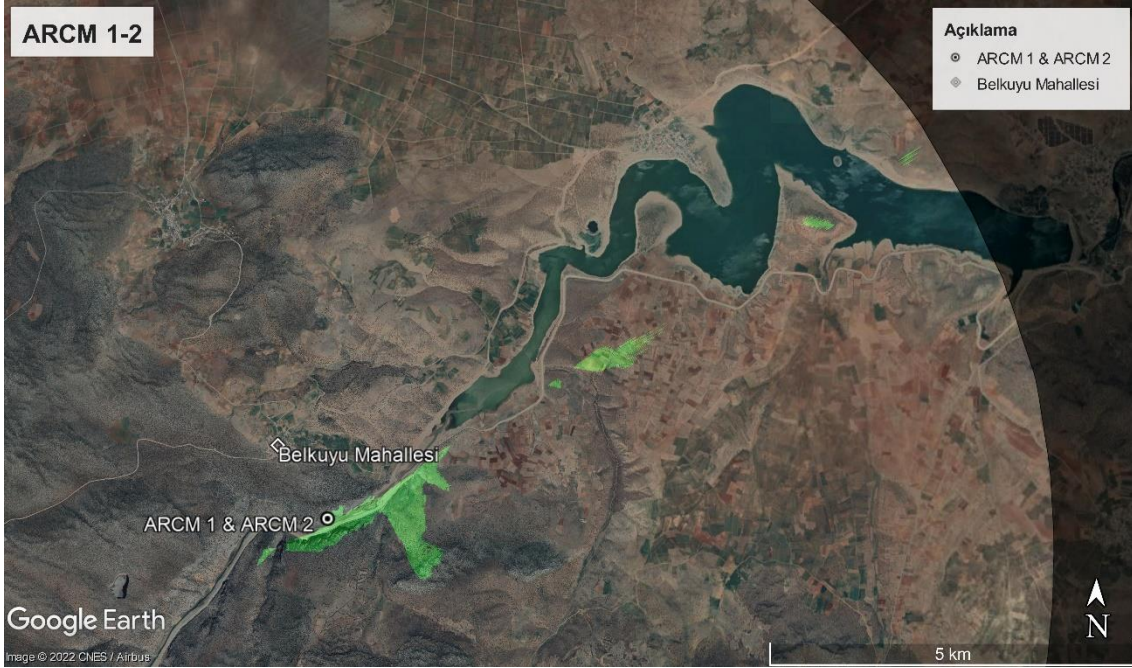
2020: 329). Bu isim, Antik Çağ'da ölülerin taşındığı düzenek için kullanılırken zaman içerisinde yukarıda tanımlanan türde mezarları adlandırmak için kullanılmaya başlanmıştır. Antik metinlerde de karşımıza bu kullanımı ile çıkmaktadır (Sancaktar vd. 2020: 329).



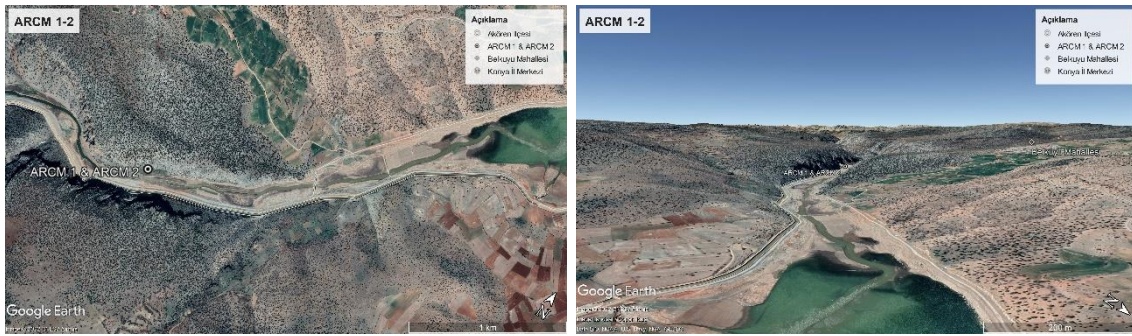
Harita 1. Araştırma Alanı Haritası (Google Earth 2021)



Harita 2. Araştırma Alanı Haritası ve Yükseklik Profili



Harita 3. ARCM 1 & ARCM 2 Görüş Alanı Haritası



Harita 4. ARCM 1 & ARCM 2 Konumu

Harita 5. ARCM 1 & ARCM 2 Konumu

1. Arcosoliumlu Mezarlar

1.1. Arcosoliumlu Mezar 1 (ARCM1)

Tanım: Bu mezar, Belkuyu Mahallesi'nin güneyinde yer alan vadi içerisinde yer almaktadır. Toplamda iki arcosoliumlu mezar tespit edilmiştir. Bu mezarlar arasında 3 metrelik bir mesafe bulunmaktadır. İlk mezar olan ARCM1'in fasadının üst bölümünde geniş ve yayvan bir kemer yer almaktadır. Kemer ile mezar arasındaki alan boştur. Mezar teknesinin bulunduğu kısım kaya yüzeyi ile aynı düzlemde sona ermektedir (içeri yönde bir oyuntu tespit edilmemiştir). Mezarın ölçüleri, dış genişlik 342 cm, iç genişlik 303 cm'dir. Kline kısmının uzunluğu dışta 181 cm, içte 176 cm'dir. Kline kısmının derinliği ise mezara cepheden baktığımızda solda kalan tarafta 78 cm, sağda ise 73 cm'dir. Kline kısmı, etrafında oluşan doğal platformdan ortalama 55 cm derinde bir tabana sahiptir. Yükseklik olarak baktığımızda kemerle kline arasında kalan boşluk dışta en yüksek yerinde 234 cm'dir. İçte ise bu ölçü 177,5 cm'dir. Yukarıda verilen genişlik ölçülerinden ve kemer kısmının yükseklik ölçülerinden anlaşılacağı gibi mezar,

dıştan içe daralan bir forma sahiptir. Klinenin proskephalia kısmı ise en yüksek yerinde mezar tabanından 12 cm yüksekliktedir. Proskephalia kısmının yatay uzunluğu 32,5 cm'dir. Bu verilerden, proskephalia kısmının eğimi hesaplandığında %40'lık bir eğime sahip olduğu görülmektedir (Figür 1 - 3).

1.2. Arcosoliumlu Mezar 2 (ARCM2)

Tanım: ARCM1'in 3 m batısında yer almaktadır. Güncel topografya açısından bakıldığında iki mezarında aynı terası kullandığı görülmektedir. ARCM2'nin de fasadının üst bölümünde geniş ve yayvan bir kemer bulunduğu görülmektedir. Ancak ARCM2'nin kemer alınlığında 4 fascia'dan oluşan bir profil bulunmaktadır. Cepheden ARCM2'ye bakıldığında sağ tarafında fasciaların devam etmediği dikkati çekmektedir. Kaya kütlelerinin yükseltisi incelendiğinde fascia kısmının burada devam etmemesinin nedeninin tahribat değil, bu alanının işlenmiş bırakılmış olmasıdır. Bu durum ARCM2'nin ve ARCM1'in cephe tezyinatının tamamlanmamış olduğu hipotezini akıllara getirmektedir. Mezar'ın ölçüleri incelendiğinde kemer açıklığının dışta 316,5 cm, içte 270 cm olarak ölçüldüğü görülmektedir. Kemer alınlığının fascialarının ölçüleri ise içten dışa doğru 9 cm, 9 cm, 21 cm ve 9 cm olacak şekilde sıralanmıştır. Kline ile kemer arasındaki mesafe dışta en yüksek yerinde 249 cm'dir. İçte ise en yüksek bölümü 158 cm olarak ölçülmüştür. Kline derinliği ise 50 cm'dir. Klinenin genişliği ise önde 173 cm, arkada 174 cm'dir. Klinenin eni ise sol tarafta 70 cm, sağ tarafta 80 cm'dir. ARCM2'nin yastık kısmı bulunmamaktadır. Mezar zemini düz bırakılmıştır (Figür 2 - 3).



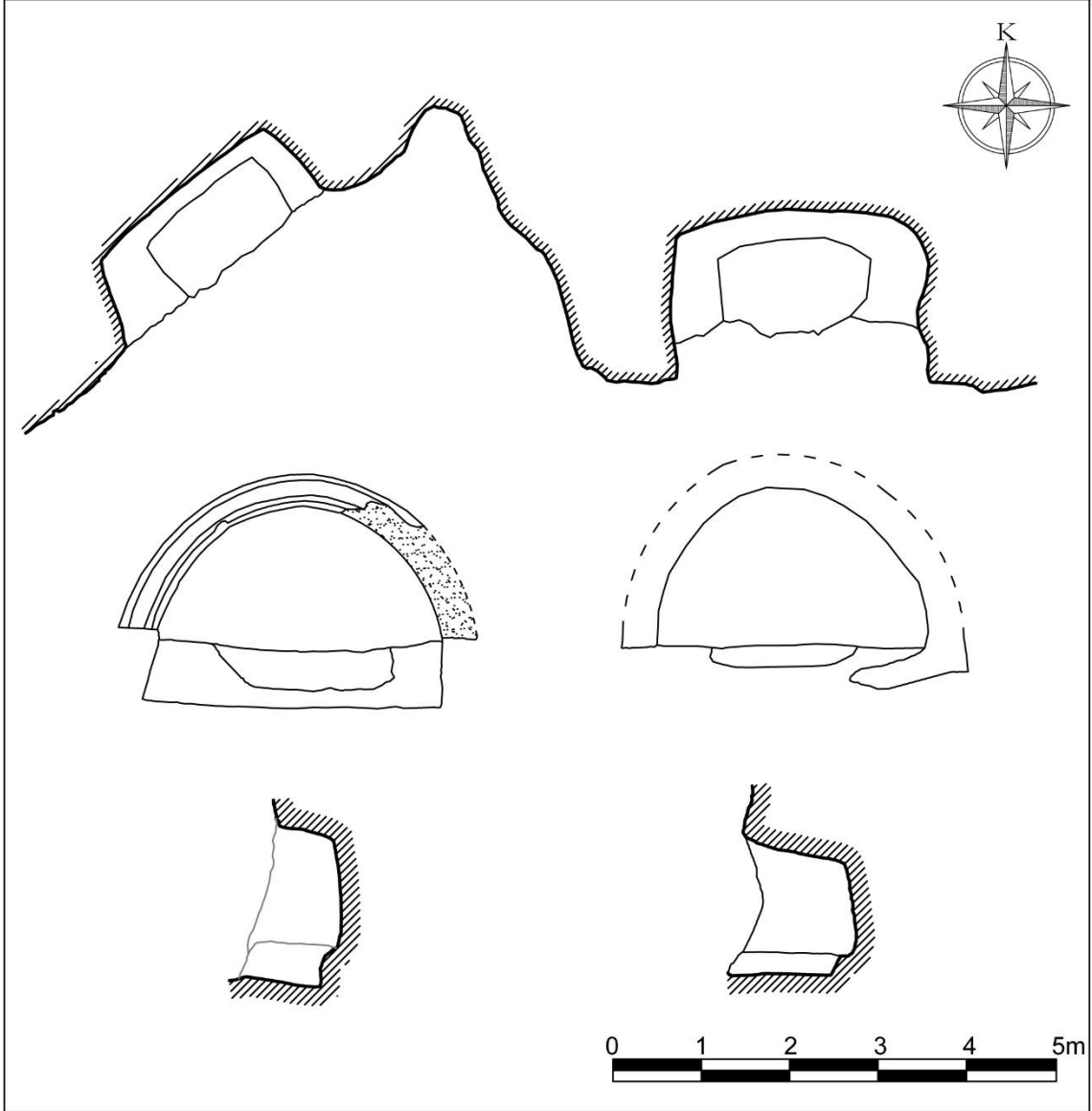
Figür 1. ARCM 1 (14.06.2020)



Figür 2. ARCM 2 (14.06.2020)



Figür 3. ARCM 1 & ARCM 2 Genel Görünüm (14.06.2020)



Çizim 1. ARCM 1 (Sol), ARCM 2 (Sağ) Plan, Görünüş, Kesit Çizimleri

2. Değerlendirme

ARCM 1 ve 2'nin plan ve cephe açısından tipolojik benzerlerine Anadolu coğrafyasında sıklıkla rastlanmaktadır. Makalenin bu bölümünde Belkuyu mezarları ile Anadolu'daki benzer örnekler karşılaştırmalı bir biçimde ele alınacaktır. Ardından ARCM 1 ve 2 adlı mezarların literatürdeki konumu belirlenecektir.

Lykaonia Bölgesi'nin kuzeybatısında yer alan Galatia Bölgesi örnekleri incelendiğinde Yozgat ili, Çekerek ilçesi, Çandır köyünde yer alan Arcosoliumlu mezarlar dikkati çekmektedir. Söz konusu mezarların bulunduğu alan, Çandır köyünün 2,5 km güneybatısında yer almaktadır. Mezarların bulunduğu alanın kayalık bir yapıya sahip olduğu görülmektedir (Sancaktar vd. 2020: 326). Bu alanda tespit edilen mezarlardan üç tanesi arcosoliumlu mezardır (Sancaktar vd. 2020: 327).

Sancaktar ve Sezgin tarafından mezarların ölçülerinde standardizasyon bulunmadığı öne sürülmektedir (Sancaktar vd. 2020: 329). M1 olarak adlandırılan mezarın giriş açıklığı, 127 cm genişliğinde, 92 cm yüksekliğindedir. Arcosolium zemini ise, 140 cm x 70 cm ölçülerindedir (Sancaktar vd. 2020: 329). M3 olarak adlandırılan mezarın ölçüleri incelendiğinde 170 cm genişliğinde 160 cm yüksekliğinde bir giriş açıklığına sahip olduğu görülmektedir. Arcosolium zemini ise 210 cm x 170 cm ölçülerindedir (Sancaktar vd. 2020: 331). M4 olarak adlandırılan diğer arcosoliumlu mezarın giriş açıklığı ise 136 cm genişliğinde, 143 cm yüksekliğindedir. Arcosolium zemini ise 144 cm x 143 cm ölçülerindedir (Sancaktar vd. 2020: 331). Söz konusu bu 3 mezarın girişleri doğu yönüne bakmaktadır (Sancaktar vd. 2020: 329).

Phrygia Bölgesi örnekleri incelendiğinde, Eskişehir ili, Seyitgazi ilçesine bağlı Çukurca köyünün 500 m batısında yer alan Gerdekkaya IV a ve b adlı mezarlar dikkat çekmektedir. IV a olarak adlandırılan mezarın ölçüleri 90 cm x 170 cm x 50 cm'dir. Toprak seviyesinden 85 cm yüksekliktedir. IV b olarak adlandırılan mezar ise 80 cm x 160 cm x 75 cm ölçülerindedir. Her iki mezarın da mezar kapağının yerleştirilmesi için bırakılan tekne kalınlıkları 35-55 cm arasındadır (Kortanoğlu 2006: 361). IV a'nın batı duvarında 3 satırlık bir yazıt kalıntısı bulunmaktadır. Ancak söz konusu yazıt tahrip olmuştur. Yazıtın bulunduğu alanın üst kısmında Makedon kalkanlarındaki armalara benzeyen bir bezeme bulunmaktadır (Kortanoğlu 2006: 361). Bu iki mezarda tipolojik özellikleri ile Roma İmparatorluk Dönemi ile Erken Bizans dönemlerine tarihlendirilmektedir (Haspels 1971: C.I, 191-192, 305, no.24, C.II, res. 332, lev. 563/3, s. 613, res. 24; Belke ve Mersich, 1990: 257-258; Kortanoğlu 2006: 362).

Phrygia Bölgesi'nden karşılaştırmaya konu olan bir diğer örnek ise Afyon ili, Sinanpaşa ilçesinin Kırka beldesine bağlı Büyükyayla köyü sınırları içerisinde. Güneydoğuya dönük bu mezar, Güllüören I olarak adlandırılmıştır (Kortanoğlu 2006: 362-363). Mezarın ölçüleri, 58 cm x 180 cm'dir. Tekne kalınlığı ise 21 cm'dir (Kortanoğlu 2006: 363). Mezar, MS. II. - III. yüzyıllara tarihlendirilmektedir (Kortanoğlu 2006: 363). Aynı lokalizasyonda, Güllüören IV olarak adlandırılan mezar da benzer tipolojik özellikleri bünyesinde barındırmaktadır. Kemer ayakları arası 170 cm, kemer derinliği ise 100 cm'dir. MS. II. - III. yüzyıllara tarihlenmektedir (Kortanoğlu 2006: 363). Yine aynı bölgede yer alan Güllüören XII no'lu mezar da benzer özellikler taşımaktadır. Bu mezarın ölçüleri 74 cm x 166 cm x 40 cm'dir (Kortanoğlu 2006: 364). Söz konusu mezarın kemer dış sınırına paralel bir şekilde silmeler yapılmıştır (Kortanoğlu 2006: s. 364). Bu mezar da bölgede görülen diğer mezarlar gibi MS. II. - III. yüzyıla tarihlendirilmektedir (Kortanoğlu 2006: 364).

Phrygia Bölgesi'ndeki kentlerden Eskişehir ili Seyitgazi ilçesi Kümbet köyünün 500 m güneyinde yer alan alanda, arcosoliumlu bir başka mezar tespit edilmiştir (Kortanoğlu 2006: 366). Mezar, 70 cm x 184 cm x 68 cm ölçülerindedir (Kortanoğlu 2006: 366). Söz konusu mezar Roma İmparatorluk Dönemi'ne tarihlendirilmiştir (Kortanoğlu 2006: 366). Aynı köy içerisinde Asmacık Tepesi olarak adlandırılan mevkide tespit edilen bir diğer mezar da tipolojik olarak benzer özellikler taşımaktadır. Mezarın ölçüleri, 90 cm x 205 cm x 75 cm olarak ölçülmüştür (Haspels 1971: 310-311; Kortanoğlu 2006: 367).

Phrygia Bölgesi mezarlarından olan Eskişehir ili Seyitgazi ilçesi Yapıldak köyü sınırları içerisinde yer alan iki mezar da benzer tipolojik özellikleri bünyesinde barındırmaktadır. Yapıldak I c olarak adlandırılan mezarın ölçüleri, 65 cm x 165 cm x

50 cm'dir. Yapıldak I d olarak adlandırılan mezarın ölçüleri ise 71 cm x 178 cm x 58 cm'dir (Kortanoğlu 2006: 371-372). Bu mezarlar da Phrygia bölgesinde görülen bu tipte diğer mezarlarda olduğu gibi Roma İmparatorluk Dönemi'ne tarihlendirilmektedir (Kortanoğlu 2006: 375). Aynı alanda tespit edilen Yapıldak I a ve b adlı mezarlar da bölge arcosoliumlu mezar geleneğini doğrudan yansıtan örnekler arasındadır. I a olarak adlandırılan mezarın ölçüleri, 66 cm x 167 cm x 43 cm'dir. I b olarak adlandırılan mezar ise 72 cm x 179 cm x 50 cm'dir. Bu iki mezar da Roma İmparatorluk Dönemi'ne tarihlendirilmişlerdir (Kortanoğlu 2006: 374-375). Seyitgazi ilçesi sınırları içerisinde yer alan Yazılıkaya köyü sınırları içerisinde aynı tipolojiye uygun mezarlar tespit edilmiştir (Kortanoğlu 2006: 375). Bu mezarlardan Yazılıkaya I olarak adlandırılan mezarın boyutları, 90 cm x 165 cm x 35 cm olarak ölçülmüştür. Mezar Roma İmparatorluk Dönemi'ne tarihlendirilmektedir (Texier 2002: 349; Ramsay 1882: 5; Koerte 1898: 82; Haspels 1951: 86-87; Belke ve Mersich 1990 416; Özçatal 1992: 209-232; Pehlivaner ve Özçatal: 1994: 67-91; Berndt 2002: 41; Kortanoğlu 2006: 375 – 376). Yazılıkaya XXI olarak adlandırılan mezar incelendiğinde benzer tipolojik özellikler ile karşılaşılmaktadır. Mezarın ölçüleri 70 cm x 180 cm x 90 cm'dir. Kemerin üzerinde haç motifi görülmektedir. Bu nedenle Roma İmparatorluk ve Erken Bizans dönemlerine tarihlenebileceği düşünülmektedir (Kortanoğlu 2006: 382-383).

Eskişehir ili Kırka beldesine bağlı İnlıce köyü içerisinde tespit edilen mezarlardan Ovacık-İnlı II adlı mezar da incelenen diğer mezarlarla benzer tipolojik özelliklere sahiptir. Mezarın boyutları, 68 cm x 175 cm x 52 cm olarak ölçülmüştür. Ovacık – İnlı II, Roma İmparatorluk ve Erken Bizans dönemlerine tarihlendirilmektedir (Kortanoğlu 2006: 385). Benzer form ve tipolojik özelliklere sahip bir diğer mezar olan Ovacık – İnlı III'ün boyutları ise 70 cm x 193 cm x 55 cm olarak ölçülmüştür (Kortanoğlu 2006: 386). Bu mezar da Ovacık – İnlı II gibi Roma İmparatorluk ve Erken Bizans dönemlerine tarihlendirilmektedir.

Phrygia Bölgesi sınırları içerisinde yer alan kentlerden biri olan Afyon ili İhsaniye ilçesi Ayazın kasabasına bağlı Asarlık mevkiinde tespit edilen 3 mezar da tipolojik olarak incelemeye konu olan mezarlar ile benzer özellikler göstermektedir. Asarlık I olarak adlandırılan mezarın ölçüleri, 63 cm x 152 cm x 75 cm'dir. Mezar, Roma İmparatorluk Dönemi'ne tarihlendirilmektedir (Kortanoğlu 2006: 388). Form ve tipolojik açıdan benzer özellikler taşıyan aynı bölgedeki bir diğer mezar da Asarlık II olarak adlandırılan mezardır. Bu mezarın boyutları ise 70 cm x 160 cm x 90 cm olarak ölçülmüştür (Kortanoğlu 2006: 388). Aynı alandaki benzer bir mezar da Asarlık IV'tür. Bu mezarın boyutları da 71 cm x 190 cm x 67 cm olarak ölçülmüştür. Bu mezar da diğer iki mezar gibi Roma İmparatorluk Dönemi'ne tarihlendirilmektedir (Kortanoğlu 2006: 388). Aynı bölgede tespit edilen ve benzer özelliklere sahip Ayazın XIV adlı mezarın ölçüleri de 50 cm x 180 cm x 62 cm'dir (Kortanoğlu 2006: 397). Mezarın iç kısmında yastık kısmı bulunmaktadır. Yastık kısmının ölçüleri ise 22 cm x 50 cm x 20 cm'dir (Kortanoğlu 2006: 397). Mezarın ön kısmının tahrip olduğu görülmektedir (Kortanoğlu 2006: Lev. 56-Res.2).

Phrygia Bölgesi'nden örnekler barındıran bir diğer alan ise Eskişehir ilinin 70 kilometre güneyinde yer alan Seyitgazi ilçesinin sınırları içerisinde bulunan Çukurca köyünün güneydoğusunda, Doğanlı vadisinin doğusunda yer alan Akpara Kale'dir (Tamsü – Polat 2018: 264). Bu alanda çok sayıda mezar yapısı tespit edilmiştir (Tamsü – Polat 2018: 263). Söz konusu mezarlardan M1-M2-M3-M5-M9-M11-M12 olarak

adlandırılan mezarlar arcosoliumlu mezarlardır (Tamsü – Polat 2018: 265). Bu mezarlardan M1-M2-M5 olarak adlandırılan mezarlar form ve tipolojik açıdan Belkuyu Mahaltesinde tespit edilen mezarlar ile benzer özellikler göstermektedir.

Akpara 1 numaralı mezar, Akpara kalenin kuzeydoğu yamacında yer almaktadır. Kuzeybatı- güneydoğu yönlü bir mezardır. Arcosolium bölümünün ölçüleri 103 cm x 230 cm'dir. Arcosolium kemerinin profil kısmı 16 cm'dir. Teknenin ölçüleri, 230 cm x 130 cm'dir. 93 cm derinlikte olduğu saptanmıştır (Tamsü – Polat 2018: 267).

Akpara 2 numaralı mezar, Akpara 1'den 30 m uzaklıktadır. Niş ölçüleri, 112 cm x 207 cm'dir. Gömünün gerçekleştirildiği tekne kısmı ise 212 cm x 110 cm ölçülerindedir. Mezarın üzerinde kırmızı renge boyanmış bir haç bulunmaktadır (Tamsü – Polat 2018: 267).

Akpara 5 numaralı mezar, aynı alanda benzer tipolojideki bir diğer mezardır. Mezarın arcosolium kısmı, 129 cm x 224 cm'dir. Tekne kısmı 229 cm x 127 cm'dir. 113 cm derinliğe sahiptir. Nişin orta kısmında kırmızı renge boyanmış bir haç motifi tespit edilmiştir (Tamsü – Polat 2018: 268).

Tamsü-Polat tarafından gerçekleştirilen yüzey araştırmaları sırasında bölgede MS III. - IV. yüzyıl seramikleri tespit edilmiştir. Bu durum genel tipoloji ile örtüştürülerek bir tarihlendirme kriteri olarak kullanılmış ve mezarlar için bu tarihler önerilmiştir (Tamsü – Polat 2018: 271).

Psidia, Pamphylia, Lykia bölgelerinin sınırında yer alan Termessos Antik Kenti'ndeki E2-E3-E6-E10 olarak adlandırılan nekropol alanlarında toplamda 12 arcosoliumlu mezar tespit edilmiştir (Çelgin 1990: 148). Söz konusu mezarların genel özellikleri incelendiğinde, bazı örneklerde kemerin, plasterlerin üzerine oturtulmuş gibi bir izlenime sahip olduğunu söylemek mümkündür (Çelgin 1990: 148). Mezarların tekne kısımlarının aynı kayadan oyulmak suretiyle meydana getirildikleri gözlemlenmektedir (Çelgin 1990: 149). Termessos nekropolündeki arcosol teknelerinin kapakları ön kısımlarında durduğu için, kapak tipleri hakkında fikir sahibi olunabilmektedir. Semerdam biçiminde kapaklara sahip oldukları tespit edilmiştir (Çelgin 1990: 150). Termessos nekropolünde tespit edilen arcosoliumlu mezarlardan 7 tanesi yazıta sahip olduğu için tarihlendirme konusunda büyük bir kolaylık sunmaktadır. Bu mezarlar arasında en erken olanı Augustus kültünün Rahibi olan Hoples'e ait olanıdır (Çelgin 1990: 151). Augustus rahibi olan Hoples MS. 30-70 yılları arasında bu görevi icra etmiştir (Heberdey 1929: 757-758). Bu tarihsel bilgiden hareketle Hoples'in MS. 70 yılı sonrasında bir tarihte öldüğünü savlamak mümkündür. Çelgin'in savunduğu bu hipotez doğrultusunda mezarın, MS. I. yüzyılın sonlarına tarihlendirilmesi olasıdır. Ancak diğer mezarlarda bulunan nomen gentile kullanımları göz önünde alındığında, MS. II. – III. yüzyıla ait olabileceklerini söylemek mümkündür (Çelgin 1990: 151).

Psidia bölgesi örnekleri arasında yer alan Sagalassos örnekleri de Belkuyu mezarları ile benzer özelliklere sahiptir. Sagalassos'ta gerçekleştirilen çalışmalar sırasında 4 farklı nekropol alanına ayrılmış şekilde 129 arcosoliumlu mezar tespit edilmiştir (Köse 2005: 229-243). Bu mezarların 66'sı fascia sahip değil iken, 63'ünün kemer kısmında fascia bulunmaktadır. Bunlardan 37'si 2 fascialı 21'i ise 3 fascialıdır. Tahrip olarak fascia sayısı hakkında net bir fikir vermeyen mezar sayısı ise 5'tir. Burada tespit edilen mezarların ölçüleri incelendiğinde yükseklik ölçülerinin 68 cm ile 225 cm arasında değişkenlik gösterdiği tespit edilmiştir. Derinlik ölçüleri incelendiğinde

38 cm ile 100 cm arasındadır. Söz konusu mezarların genişlikleri ise 53 cm ile 250 cm arasındadır. Ancak bu mezarların ölçüleri dikkatli bir biçimde incelendiğinde Belkuyu mezarları ile yakın ölçülerde yalnızca bir mezar olduğu tespit edilmiştir (Köse 2005: 232 - AR. 36). Diğer mezarlar küçük boyutları ile dikkat çekmektedirler. Söz konusu bu mezarlar tipolojik, epigrafik ve stilistik açıdan incelendiğinde MS II.- III. yüzyıla tarihlendirildiği görülmektedir (Köse 2005: 142).

Paphlagonia mezarları ile ilgili araştırmalar yapan Dökü tarafından bölgede 4 arcosoliumlu mezar tespit edilmiştir. Ancak söz konusu mezarlar cephe tipolojisi itibarıyla Belkuyu örnekleri ile benzer özellikler taşımamaktadır. Söz konusu mezarlar detaylı bir biçimde incelendiğinde Hellenistik dönem özellikleri göstermektedir (Dökü 2008: 52).

Isauria Bölgesi incelendiğinde, Karaman ili, Ermenek ilçesine bağlı Katranlı köyü Seki mevkiinde yer alan mezar, Belkuyu arcosoliumlu mezarları ile benzer özellikler arz etmektedir. Burada tespit edilen 2 nolu mezarın ölçüleri, tonoz açıklığı 242 cm, yüksekliği 170 cm, derinliği 175 cm'dir (Doğanay 2009: 341). Söz konusu mezar, küçük bir kaya bloğunun kuzeybatı yönüne açılmıştır. Tonoz içerisinde tek bir gömüye uygun tekne kısmı bulunmaktadır (Er – Scarborough 2017: 57-58, 111; Doğanay 2009: 341).

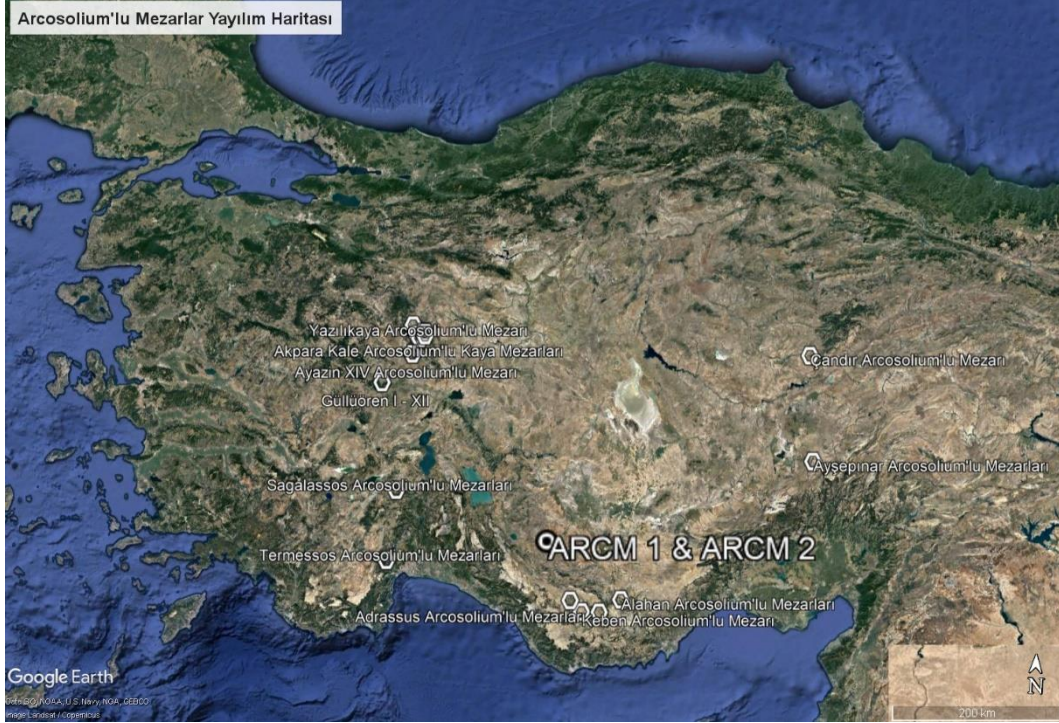
Karaman ili Ermenek ilçesi Keben Mahallesi içerisinde yer alan arcosoliumlu bir kaya mezar da Belkuyu mezarları ile benzer özellikler taşımaktadır. Söz konusu mezarın ölçüleri, 230 cm x 150 cm x 90 cm'dir. Mezarın tekne kısmının ölçüleri ise 190 cm x 70 cm x 70 cm'dir. Güneybatı yönlü bir kaya üzerine tonoz oyularak oluşturulmuştur. Tonozun alt kısmında ise tekne kısmı yer almaktadır (Doğanay 2009: 323).

Kilikia Bölgesi örnekleri incelendiğinde, Karaman – Mut karayolu üzerinde yer alan Alahan nekropol alanında arcosoliumlu mezarlar tespit edilmiştir (Baysal vd. 2014: 199-200). F128 ve F129 numaralı kayalara oyulmuş arcosoliumlu mezarların, Belkuyu arcosoliumlu mezarlarıyla benzer tipolojik özellikler taşıdığı görülmektedir (Baysal vd. 2014: 206). F128 üzerinde yer alan 1001 kodlu mezar, 169 cm x 246 cm ölçülerindedir. 1002 kodlu mezar ise 181 cm x 248 cm ölçülerindedir. F 129 üzerinde bulunan 1020 no'lu mezar, 148 cm x 266 cm; 1021 no'lu mezar, 154 cm x 240 cm; 1022 no'lu mezar 223 cm x 358 cm; 1023 no'lu mezar, 130 cm x 226 cm; 1024 no'lu mezar, 120 cm x 221 cm; 1026 no'lu mezar, 131 cm x 240 cm; 1027 no'lu mezar, 139 cm x 230 cm; 1034 no'lu mezar, 180 cm x 266 cm olarak ölçülmüştür (Baysal vd. 2014: 193-194). Bu nekropol alanı, benzer diğer nekropol alanlarından yola çıkılarak geniş bir tarih aralığında değerlendirilmiştir. (Baysal ve Elton 2014: 191).

Aynı bölgeden benzer nitelikte bir diğer arcosollü mezar örneği de Adrassus nekropolünde tespit edilmiştir (Alföldi - Rosenbaum 1980: 78-79). Bu alan da tespit edilen arcosollü mezarlar, ikisi yan yana olacak şekilde oyulmuştur. Her iki mezarda kapakları dahil üzere tamamlanmıştır Vadinin kuzey yüzüne yapılmışlardır (Alföldi – Rosenbaum 1980: 78-79 – Pl. XI-2).

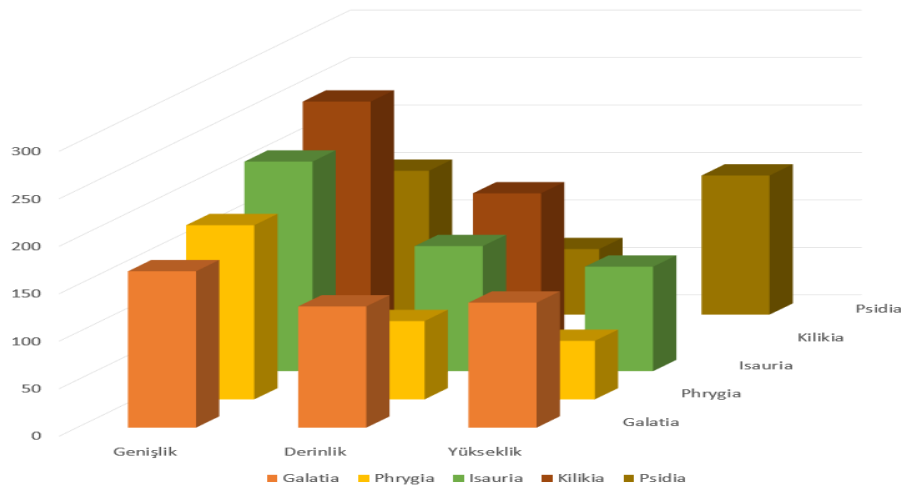
Kapadokia Bölgesi örnekleri incelendiğinde Kayseri ili, Develi ilçesi Ayşepınar mevkiinde bir arcosolium tespit edilmiştir (Durukan 2012: 205; Kara 2015: 495 – 496). Kemer kısmında fascialar bulunan bu mezar da form ve tipolojik özellikleri açısından Belkuyu arcosoliumlu mezarları ile benzer özellikler göstermektedir. Ayşepınar arcosoliumlu mezarları üzerindeki tezyinat özellikleri sayesinde MS. III.- IV. yüzyıla

tarihlendirilmiştir (Strube 1993: Taf. 11b – 12c- 31b – 31e). Ayşepınarı nekropolünde yer alan mezarların tonoz formlu mezarların taklidi niteliğinde olduğu hipotezinden hareketle söz konusu mezarların MS. II. yüzyıldan itibaren inşa edildiği hipotezi savunulabilir (Durukan 2012: 31).

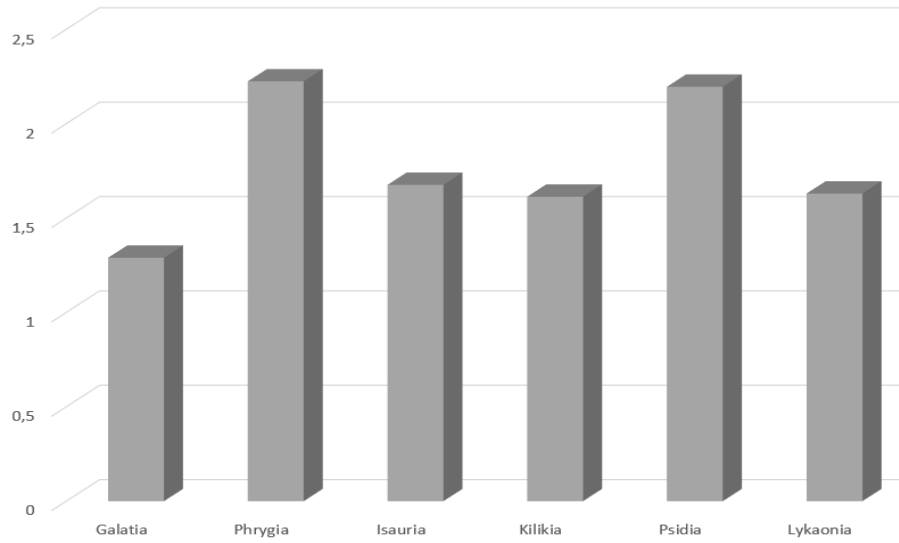


Harita 5. Arcosolium'lu Mezarların Anadolu'daki Yayılım Haritası

Ele alınan bölgelerdeki mezarlar boyutsal olarak incelendiğinde, mezarlarda ölçüsel bir birliliğin bulunmadığı görülmektedir. Ancak her bölge kendi içerisinde ölçüsel birlik barındırmaktadır. Komşu bölgelerdeki mezarların ortalama genişlik /derinlik oranları incelendiğinde, araştırma alanının kuzeybatısı ve batısında yer alan Phrygia ve Psidia bölgelerinde bu değer, 2,2'dir. Alanın güneydoğusundaki Kilikia Bölgesi'nde bu değer 1,6; Isauria Bölgesi'nde ise 1,7'dir. Kuzeybatıdaki Galatia Bölgesi'nde ise bu oran 1,3'e düşmektedir (Grafik 1 - 2).



Grafik 1. Bölgelere Göre Arcosoliumlu Mezarlara Ait Boyut Grafiği



Grafik 2. Bölgelere Göre Arcosoliumlu Mezarlara Ait Genişlik/Derinlik Oranları

3. Tartışma

Arcosoliumlu mezar geleneğinin anavatanının Anadolu olduğu yönünde bir görüş bulunmaktadır (Alföldi – Rosenbaum 1971: 10). Ancak bu mezar türü, yalnızca Anadolu'da bulunan antik bölgelerle sınırlı kalmayıp, bilinen antik dünyanın birçok bölgesinde karşımıza çıkmaktadır. Köken noktasında bakıldığında Ege adalarından biri olan Thera'da tespit edilen bu tür lahitli mezarlar, arcosoliumların kökenine ilişkin sorulara cevap üretme çabası içerisinde öne sürülmüştür (Alföldi – Rosenbaum 1971: 10). Ancak söz konusu mezarlar tam anlamıyla arcosoliumlu mezar değildir. Arcosoliumların yayılım alanlarına bakıldığında Anadolu dışında Sicilya gibi İmparatorluk coğrafyasının farklı bölgelerinde de bulunduğu görülmektedir (Alföldi – Rosenbaum 1971: 26-27). Kökenine ilişkin bu sorunsalı netleştirebilmek adına Anadolu dışında farklı coğrafyalarda gerçekleştirilecek çalışmalara ihtiyaç vardır.

Belkuyu Mahallesi'nde gerçekleştirilen araştırmalar sırasında tespit edilen arcosoliumlu mezarlar, Anadolu coğrafyasında yer alan Phrygia, Psidia, Lykia, Pamphylia, Lykaonia, Isauria, Galatia ve Kilikia bölgelerinde bulunan benzer form ve tipolojideki örnekler ile detaylı bir şekilde karşılaştırılmıştır. Bu sayede söz konusu mezarların tarihlendirme sorunsalına cevap üretilmeye çalışılmıştır. Alföldi – Rosenbaum, bu mezarların Anadolu coğrafyasındaki en erken örneklerini, Geç Hellenistik Dönem'e tarihlendirmektedir. Ancak burada amaç bir zaman sınırı oluşturmak değil, Geç Hellenistik Dönem'den – Erken Bizans Dönemi'ne kadar geniş bir aralık oluşturarak tahminin isabet oranını arttırmaktır (Alföldi – Rosenbaum 1971: 26-27). Oysaki Çelgin, Termessos nekropollerine üzerine yaptığı doktora tezinde, epigrafik bir buluntu ile farklı bir tarihlendirme yapmıştır. Bu tür mezarların en erken örneklerinden biri sayılabilecek olan Hoples'in mezarını, MS. I. yüzyılın sonlarına tarihlendirmiştir (Çelgin 1990: 151). Ayrıca diğer mezarların da bu mezardan geç olabileceğini savlayarak MS. II.-III. yüzyıl gibi bir tarihsel aralık önerdiği görülmektedir (Çelgin 1990: 151). Ancak söz konusu mezarlarla ilgili zaman sınırı oluşturma noktasında Heberdey'in görüşünü kabul etmek yerinde olacaktır. Heberdey, bu mezarların Antik Çağ'ın sonuna değin kullanılageldiğini savunmaktadır (Heberdey

1929: 757-758). Kappadokia örnekleri arasında yer alan Ayşepınarı nekropolündeki mezarlar da MS. II. yüzyıl sonlarına tarihlendirilmiştir (Durukan 2012: 31). Ayrıca Korykos nekropolisinde bulunan kavisli lento olarak adlandırılan fascialı kemere sahip bir kaya anıtı üzerindeki detaysız korinth başlıkları yardımı (Taşkiran 2019: 116) ile yapılan tarihlendirme çalışması sayesinde, bu tip fascialı kemerlerin kullanımlarının da MS. II - III. yüzyıla ait olduğu hipotezi desteklenmektedir. Ayrıca Köse tarafından kapsamlı bir şekilde araştırılan Sagalassos nekropollerinde tespit edilen ve Belkuyu mezarları ile benzer özellikler taşıyan arcosoliumlu mezarlar da MS. II. – III. yüzyıla tarihlenmektedir (Köse 2005: 142).

4. Sonuç

Sonuç olarak tipolojik olarak irdelediğimiz arcosoliumlu mezarlar ile Phrygia, Galatia, Psidia, Pamphylia, Isauria, Lykia ve Kilikia olmak üzere Anadolu'nun kayalık yapıya sahip birçok bölgesinde karşılaşılmaktadır. Bütüncül bir değerlendirmeye; tezisini unsurlar, epigrafik bulgular, arkeolojik küçük buluntularla (seramik, taş vb.) tarihlenmesi yapılabilen, değerlendirme ve tartışma bölümünde ölçüleriyle de detaylı bir biçimde ele alınan arcosoliumlu mezarlardan yola çıkarak ve Lykaonia Bölgesi'ndeki diğer nekropol öğeleri üzerine yoğunlaştırdığımız araştırmaları da göz önünde bulundurarak Belkuyu'da tespit edilen arcosoliumlu mezarların, MS. II - III. yüzyılda yapıldığını söylemek mümkündür.

Ayrıca yukarıda boyutları detaylı bir biçimde belirtilen mezarları, genişlik ve derinlik oranlarıyla ele aldığımızda, Lykaonia Bölgesi mezarlarının Kilikia ve Isauria bölgelerinde tespit edilerek literatüre kazandırılmış mezarlarla oransal bir yakınlık içinde olduğu görülmektedir. Kilikia ve Isauria bölgelerindeki 1,6 -1,7'lik boy/en oranı, Lykaonia Bölgesi'nde tespit ettiğimiz bu iki mezarda da karşımıza çıkmaktadır. Bu orantısal bağıntı sayesinde, Lykaonia'nın Isauria ve Kilikia ile yakın ilişki içerisinde bulunduğu savunulabilir.

Bu çalışma sayesinde daha önce yayımlanmamış bu iki mezar hem literatüre kazandırılmış, hem de şimdiye değin üretilmemiş olan orantısal bir bakış açısı geliştirilmeye çalışılmıştır. Bu sayede MS. II. – III. yüzyıl aralığında çalışma alanını oluşturan bölgede ve Anadolu coğrafyasında arcosolium'lu mezarların görüldüğü bölgeler arasında orantısal bağ ilk defa kurulmuştur. Buna ek olarak yükseklik profili ve görünürlük analizi gibi analitik çalışmalar sayesinde bu tür mezarların konumlarının tespitine yönelik arazi çalışmaları için alternatif bir paradigma oluşturulmuştur.

MS. II. – III. yüzyıla tarihlendirdiğimiz bu mezar yapılarının ne zamana kadar kullanıldığına ilişkin herhangi bir bulgu tespit edilememiştir. Hristiyan ikonografisine ilişkin herhangi bir detay barındırmaması, mezarların kullanımının MS. IV. yüzyılda sona erdiğini düşündürmektedir.

KAYNAKÇA

- Alföldi Rosenbaum, Elisabeth. 1971. *Anamur Nekropolü*. Ankara: Türk Tarih Kurumu Basımevi.
- Alföldi Rosenbaum Elisabeth. 1980. *The Necropolis Of Adrassus (Balabolu) in Rough Cilicia (Isauria)*. Wien: Verlag der Österreichischen Akademie der Wissenschaften.
- Baysal Emma Loise, Elton, Hugh. 2014. "A tomb with a view: the rock-cut cemetery at Alahan in Isauria". *Adalya* 17: 175-208.
- Belke, Klaus, Mersisch, Norbert. 1990. *TIB 7: Phrygien und Pisidien*. Wien: Verlag der Österreichischen Akademie der Wissenschaften.
- Berndt, Dietrich, 2002. *Midas stadt in Phrygien. Eine sagenumwobene Stätte im anatolischen Hochland*. Mainz am Rhein: Verlag Philipp von Zabern.
- Çelgin, Ahmet Vedat, 1990. "Termessos Kenti Nekropollerini" Doktora Tezi, İstanbul Üniversitesi Sosyal Bilimler Enstitüsü, İstanbul.
- Doğanay, Osman, 2009. *İsauria Bölgesi Kaya Mezarları ve Ölü Gömme Gelenekleri*. Konya: Çizgi Kitabevi.
- Dökü, Feyzullah Eray, 2008. "Paphlagonia Bölgesi Kaya Mezarları Ve Kaya Tapınakları". Doktora Tezi, Akdeniz Üniversitesi Sosyal Bilimler Enstitüsü, Antalya.
- Durukan, Murat, 2012. *Kappadokia'da Argaios Dağı Çevresinde Hellenistik-Roma Dönemi Mezarları ve Ölü Kültü*. İstanbul: Arkeoloji ve Sanat Yayınları.
- Er Scarborough, Yasemin, 2017. *The Funerary Monuments of Rough Cilicia and Isauria*. Oxford: BAR Publishing.
- Finegan, Jack, 1992. *The Archeology of the New Testament: The Life of Jesus and the Be-ginning of the Early Church*. New Jersey: Princeton University Press.
- French, David Henry, 1984. The Site of Dalisandus. *Epigraphica Anatolica* 4: 85-96.
- Google Earth 2022, Uydu Görüntüleri, Yükseklik Profili ve Görünürlük Analizleri.
- Haspels, Caroline Henriette Emilie, 1951. *Phrygie. Exploration Archéologique III. La Cité de Midas. Céramique et Trouvailles Diverses*. Paris: İstanbul Fransız Anadolu Araştırmaları Enstitüsü.
- Haspels, Caroline Henriette Emilie, 1971. *The Highlands of Phrygia. Sites and Monuments*. Princeton: Princeton University Press.
- Heberdey, Rudolf. 1929. *Termessische Studien*. Philosophisch-Historische Klasse Wien: Leipzig.
- Hild, Friedrich, Hellenkemper, Hansgerd, 1990. *TIB 5. Kilikien und Isaurien*. Wien: Verlag der Österreichischen Akademie der Wissenschaften
- Kara, Murat Ufuk, 2015. "Kappadokia Bölgesi mezar stelleri". Doktora Tezi, İstanbul Üniversitesi Sosyal Bilimler Enstitüsü, İstanbul.
- Koerte, Alfred, 1898. "Kleinasiatische Studien III. Die phrygischen Felsdenkmäler". *AM* XXIII: 80-153.

Kortanoğlu, Rifat Eser, 2006. "Hellenistik ve Roma Dönemlerinde Dağlık Phrygia Bölgesi Kaya Mezarları" Doktora Tezi, İstanbul Üniversitesi Sosyal Bilimler Enstitüsü, İstanbul.

Köse, Veli, 2005. *Nekropolen und Grabdenkmäler von Sagalassos in Pisidien in hellenistischer und römischer Zeit SEMA VII*. Turnhout: Brepols Publisher.

Özçatal, Mehmet Fuat, 1992. "Yazılıkaya, Uluçayır, ve Karasakaltekke Kazı, Onarım ve Çevre Düzenleme Çalışmaları" *MKKS*. 2: 209-232.

Pehlivaner, Metin, Özçatal, Mehmet Fuat, 1994. "Yazılıkaya ve Han'da Kazı ve Temizlik Çalışmaları". *MKKS*. 5: 67-91.

Ramsay, William Mitchell, 1882. "Studies in Asia Minor. Part I: The Rock-Necropoleis of Phrygia. Part II: Sipylos and Cybele". *JHS*, C. III. 1-68.

Ramsay, William Mitchell, 1890. *The Historical Geography of Asia Minor*. London: John Murray.

Ramsay, William Mitchell, 1902. "Psidia and the Lycaonian Frontier". *The Annual of the British School at Athens* 9: 243-275.

Sancaktar, Hacer, Sezgin, Kudret. 2020. "Son Dönem Araştırmaları Işığında Yozgat ve Çevresindeki Kaya Mezarları". *CEDRUS VIII*: 325-349.

Strube, Christina, 1993. Tür und Gesimsformen der Kirchen des 4. und 5. Jahrhunderts N.Chr. *Baudekoration im Nordsyrischen Kalksteinmassiv Band I: Kapitell*, Mainz am Rhein: P. Von Zabern.

Tamsü Polat, Rahşan, 2018. "Karabacak Köyü Kaya Mezarları". *CEDRUS VI*: 347-358.

Taşkıran, Recep Sezgin, 2019. "Doğu Dağlık Kilikia Kaya Anıtlarında Mimari Elemanların Kullanımı", Yüksek Lisans Tezi, Mersin Üniversitesi Sosyal Bilimler Enstitüsü, Mersin.

Texier, Charles, 2002. *Küçük Asya Coğrafyası, Tarihi, ve Arkeolojisi I-II*. Çev. Ali Suat. Ankara: Enformasyon ve Dokümantasyon Hizmetleri Vakfı Yayınları.