

# YEREL SİYASET BAĞLAMINDA CUMHURİYET HALK PARTİSİ (CHP) MERSİN ÜYE PROFİLİ ÜZERİNE SOSYO-EKONOMİK ANALİZ\*

Öğr. Gör. Dr. Kandemir Atçeken

Mersin Üniversitesi  
İktisadi ve İdari Bilimler Fakültesi  
ORCID: 0000-0002-7131-0968



## Öz

Türkiye’de siyasi partiler hala en önemli siyasal katılım araçlarından birisidir. Siyasi partilerin üye profili; parti karakteristiği ve partinin siyasal katılım yapısına dair pek çok bilgiyi içermekte ve çeşitli analizler yapılmasına olanak sağlamaktadır. Yalnız siyasi partilerin farklı seviyelerindeki üye profilleri üzerine yapılan sınırlı sayıda çalışma bulunmaktadır. Çalışma bu noktada, Mersin CHP üye profili ve partinin çeşitli seviyelerinde siyaset yapma fırsatı elde etmiş üyelerin profilini, Sosyo-Ekonomik Statü (SES) modelinden faydalanarak analiz etmektedir. Çalışmada, 2019 yerel seçimleri ile uyumlu 2017 ve 2018 yıllarına ait Mersin CHP üye bilgilerini içeren iki veri seti ve bu veri setlerinin birleştirilmesiyle elde edilen 37.172 kişinin üye bilgileri incelenmiştir. Yine, çalışmayı desteklemesi amacıyla oluşturulan, Mersin CHP’ye ait 2002-2018 yılları arası milletvekilleri, 2004-2018 yılları arası belediye başkanları, 2014 yılı meclis üyeleri ve 2019 yılı yerel seçimlerinde aday adayı olan üyelere ilişkin veri setleri de analize dâhil edilmiştir. Buna göre, SES modelinin genel CHP üye profilinden çok, siyasi kariyer basamaklarında yükselme şansı elde eden (milletvekili, belediye başkanı vb.) bireylerin siyasal katılım profilini açıklamada daha anlamlı olduğu görülmüştür.

**Anahtar Sözcükler:** Siyasal katılım, Yerel siyaset, Sosyo Ekonomik Statü (SES), Cumhuriyet Halk Partisi, Mersin

*Republic People's Party (CHP) the Socio-Economic Analysis on Mersin Member Profile in the Context of Local Politics*

## Abstract

Political parties are still one of the most important political participation tools in Turkey. The member profile of the political parties contains much information, such as the party characteristic and the political participation structure of the party, and it makes possible various analyses to be made on this subject. However, there are only a limited number of studies on member profiles at different levels of political parties. At this point, the study analyzes the Mersin CHP member profile and the profile of the members who have had the opportunity to engage in politics at various levels of the party, by making use of the Socio-Economic Status (SES) model. In the study, two data sets containing Mersin CHP member information for the years 2017 and 2018, which are compatible with the 2019 local elections, and the member information of 37,172 people obtained by combining these data sets were examined. In addition, data sets of the deputies of Mersin CHP between 2002-2018, mayors between 2004-2018, members of the council in 2014, and the members who were candidates in 2019 local elections, which were created to support the study, were also included in the analysis. Accordingly, it was seen that the SES model is more meaningful in explaining the political participation profile of individuals who have the chance to rise in the political career ladder (like deputy, mayor) rather than the general CHP member profile.

**Keywords:** Political participation, Local politics, Socio-economic status (SES), Republican People's Party, Mersin

\* Makale geliş tarihi: 22.12.2022  
Makale kabul tarihi: 06.03.2023  
Erken görünüm tarihi: 09.05.2023

## **Yerel Siyaset Bağlamında Cumhuriyet Halk Partisi (CHP) Mersin Üye Profili Üzerine Sosyo-Ekonomik Analiz**

### **Giriş**

Siyasal katılım üzerine yapılan çalışmalar, siyaset bilimi başta olmak üzere sosyoloji, psikoloji ve iletişim gibi disiplinler ve onların alt dallarında kendi başına ya da disiplinler arası (gençlik sosyolojisi, sosyal psikoloji, siyasal iletişim vb.) düzeylerde tartışılmaktadır.

Siyasal katılım kavramını genel bir çerçevede, hükümet politikalarını etkilemek amacıyla, bireyler tarafından yapılan etkinlikler olarak tanımlayabiliriz (Dursun, 2008; Kalaycıoğlu 1984; Milbrath ve Goel, 1977). Siyasal katılım üzerine akademik düzeyde tartışmaların başladığı neredeyse bir asırlık dönem içerisinde, kavramın kullanım çeşitliliği de artmıştır. İlk tartışıldığı yıllar, yalnızca oy verme faaliyetleriyle değerlendirilen siyasal katılım kavramı; günümüzde protesto gösterilerine katılmak, bir ürünü boykot etmek veya sosyal medya araçları üzerinden siyasal mesaj ulaştırmak gibi katılım araçlarına doğru çeşitlilik göstermektedir.

İktidarı hedefleyen en büyük, organize ve yasal örgüt olarak tanımlanabilecek siyasi partiler de en eski siyasal katılım mekanizmalarından birisi sayılmaktadır. Siyasi partiler, modern dünyadaki devlet yönetimlerinin yeni egemenleri olmaları açısından en gelişmiş örgütlerin başında gelmektedir. Kapani (1975: 121), siyasal sistemin niteliği ve karakteri ne olursa olsun – demokratik, otoriter veya totaliter– çağdaş toplumların tamamında siyasi partilerin birinci derecede rol oynadığını iddia eder. Gerçekten 1950'lerin sonlarına doğru dünya üzerindeki devletlerin dörtte üçünden fazlası siyasi partilerle yönetilmeye başlanmıştır (Heywood, 2006: 357). Bugün, bu oranın çok daha fazla olduğu açıktır. Bunun sonucu olarak, şimdiye kadar sadece Batı Avrupa'da siyasi partiler ve siyasi parti sistemleri üzerine kitap, makale ve monografi olmak üzere onbinden fazla çalışma yapılmıştır (Montero ve Gunther, 2002: 2).

Günümüzde, sosyal medya gibi araçlar üzerinden geleneksel olmayan siyasal katılım faaliyetleri yaygınlaşsa da, özellikle Türkiye’de siyasal partiler üzerinden mücadele hâlâ en önemli katılım mekanizmasıdır. Bu durum Avrupa ülkeleri ve Türkiye’nin siyasal partilere üye olma oranlarında açık bir biçimde gözlemlenmektedir. Ingrid Van Biezen ve arkadaşlarının Avrupa ülkelerinde partilerin toplam üye sayılarını yıllara göre inceledikleri bir çalışmada, bazı istisnalara rağmen<sup>1</sup>, partilerin üye sayılarında düzenli bir düşüş yaşandığı ve 2008 yılında 27 ülkenin siyasal partilerinin üyelik oranları ortalamasının %4,6 olarak ölçüldüğü görülmektedir (Biezen vd., 2012: 28). Tanju Tosun ve arkadaşlarının (2018) 1985-2014 yılları arası Türkiye’deki siyasal partilerin üyelik sayılarının yıllara göre karşılaştırmasını yaptıkları bir çalışmada, düzensiz bir artış olduğu ortaya çıkmıştır. Buna göre, siyasal partilerin üyelik toplamalarının ülke seçmen nüfusuna oranları sırasıyla; 1985 yılında %4.2, 1989 yılında %17.3, 1993 yılında %23.9, 2002 yılında %17.4, 2005 yılında %21.4, 2011 yılında %19.2, 2014 yılında ise %21.6’dır.

Türkiye Cumhuriyeti’nin yüzyıllık tarihinde Cumhuriyet Halk Partisi (CHP), 1980 darbesi ile kapatılıp 1992 yılında tekrar açılması hariç, iktidar ya da muhalefet partisi olarak devamlı yer almıştır. Dolayısıyla, CHP köklü ve kurumsallaşmış parti teşkilatlanmasına sahip partilerden birisidir. Aslında, Türkiye’deki örgütlenmeleri açısından siyasal partiler, Siyasi Partiler Kanunu (SPK) hükümlerine istinaden birbirine benzer bir model ile faaliyet göstermektedir (Kömürcü, 2015: 85). Temel olarak, siyasal partilerde TBMM ve yerel seçimlerde aday belirleme; önseçim, aday yoklaması ve merkez yoklaması olmak üzere üç şekilde yapılmaktadır. Merkez yoklamasında, temel yetki parti genel merkezindedir. Aday yoklaması, teşkilat yoklaması olarak da adlandırılır ve aday il parti teşkilatına sorulur. Önseçim yoklamasında seçimin yapıldığı seçim çevresindeki bütün üyeler veya bunlar arasından seçilen önseçim delegeleri oy kullanmakta ve seçim kurullarının yönetim ve denetimi altında yapılmaktadır (Aydın, 2007: 92). Bu uygulamalar içerisinde en demokratik olanı önseçim yoklamasıdır. CHP’de parti içerisindeki yönetim birimleri (ilçe, il ve merkezi yönetim kurulları) ise; ilçe kongreleri, il kongreleri ve kurultay sonucunda belirlenmektedir (Yaman, 2014: 65). Bu kongrelerde oy vermek için seçilen partililer, yani delegeler yönetim birimlerinin oluşmasını sağlar. Dolayısıyla, çeşitli kademelerde parti yönetiminde bulunma, merkezi ve yerel yönetimlerde aday olma süreci siyasal parti üyeliği ile başlamaktadır. Bu süreçlerden birine aday olan üyenin parti üyesi olma süresi, parti içi faaliyet durumu, sosyal sermayesi, yaşı, cinsiyeti, mesleği ve ekonomik statüsü gibi

---

<sup>1</sup> Örneğin, Avusturya’da siyasal partilere üyelik oranlarında bir azalma meydana gelmesine rağmen, 2008 parti üyeliği oranı %17,2 ile Avrupa’daki oranın çok üzerindedir (Biezen vd., 2012:28).

değişkenler bireysel siyasi kazanım şansını etkilemektedir. Bununla birlikte, hukuksal yapı, seçim dönemine ve mekana özgü şartlar gibi çevresel faktörler de önemlidir. Siyasi partiler yoluyla siyasal katılım gösterme ve bireysel siyasal kazanımlar elde edebilmedeki bu farklı boyutlar, rasyonel seçim ve Sosyo-ekonomik statü (SES) gibi çeşitli katılım modelleri ve teorilerin ortaya çıkmasına neden olmuştur.

Çalışmanın örneklemini olarak seçilen Mersin, tarihi boyunca devamlı iç ve dış göç alan bir şehir olarak kozmopolit bir yapıdadır. Yine, Mersin CHP'nin etkili olduğu kentlerden birisidir. Mersin'in sağ-sol ideolojinin dışında farklı etnik ve hemşehrilik kimliklerine sahip karakteri, özgün siyasi yapısını oluşturmaktadır. Dolayısıyla, Mersin CHP'ye üye bireylerin farklı kimlik yapıları, sahip oldukları statü ve demografik özellikleri üzerinden yapılacak analiz; Mersin'in yerel siyasetteki özgünlüğünü daha iyi tartışmamıza ve Türkiye'deki partilerin genel profilini anlamamıza yardımcı olacaktır.

Çalışma bu noktada, Mersin CHP üyelikleri üzerinden partinin yerel düzeyde üye profilini Sosyo Ekonomik Statü (SES) modelinden faydalanarak tartışmak istemektedir. Çalışmada, 2019 yerel seçimleri ile uyumlu 2017 ve 2018 yıllarına ait Mersin CHP üye bilgilerini içeren iki veri seti ve bu veri setlerinin birleştirilmesiyle elde edilen 37.172 kişinin üye bilgileri incelenmiştir. Yine, çalışmayı desteklemesi amacıyla, Mersin CHP'ye ait 2002-2018 yılları arası milletvekilleri, 2004-2018 yılları arası belediye başkanları, 2014 yılı meclis üyeleri ve 2019 yılı yerel seçimlerinde aday adayı olan üyelere ilişkin veri setleri de analize dâhil edilmiştir. Çalışma sonucunda, Mersin CHP'ye üye olan bireylerin sosyo-ekonomik açıdan avantajlı olmadıkları, buna karşılık belediye başkanlığı, milletvekilliği gibi siyasi kariyer elde edenlerin yüksek sosyo-ekonomik statüye sahip oldukları gözlemlenmiştir.

## 1. Kavramsal Çerçeve

Geniş anlamda siyasal katılımı, toplum üyesi kişilerin siyasal sistem karşısındaki tutum ve davranışları olarak açıklayabiliriz (Kapani, 1975: 97-98). Henry Brady'e göre, bazı siyasal sonuçları etkilemeye yönelik sıradan vatandaşların eylemidir (akt. Ekman ve Amna, 2012: 286). Ersin Kalaycıoğlu (1984: 200) ise, siyasal katılım kavramını kurumsal açıdan biraz daha detaylandırarak açıklamıştır. Kalaycıoğlu'na göre; birey, otoritelerin aldığı emirler, tüzükler, yasalar vb. biçimlerde görüntülenen siyasal kararları etkileyebilmek üzere davranışlarda bulunmaya başladıkları andan itibaren siyasal yaşamda oluşan faaliyetlere katılmaya başladıklarını belirtir. Davut Dursun (2008: 234), bir toplumda bireylerin yerel ve ulusal düzeyde siyasal yöneticileri seçme ve yöneticilerin kendi istekleri ve menfaatleri doğrultusunda karar almalarını temin amacıyla gösterdikleri her türlü davranış ve eylemler olarak tarif

etmektedir. Bu tanım, daha faydacı bir yaklaşım içermektedir. Lester W. Milbrath ve M. L. Goel (1977: 11) ise, siyasal katılımı, hükümet ve siyaseti etkilemeye ya da desteklemeye çalışan vatandaşların eylemleri olarak tanımlamaktadır. Bu tanıma göre, siyasal katılım faaliyetleri arasına sadece siyasi sonuçları etkilemek değil, aynı zamanda desteklemek de girmektedir.

1960'lı yılların sonuna kadar siyasal katılım, Batı merkezli anlayışla, vatandaşların tanımlanmış kurumsal yapı çerçevesinde vatandaşlık görevlerini yerine getirmesi olarak ele alınmaktaydı (Erdoğan, 2015: 34). Bu yıllar, aynı zamanda davranışçılık okulunun etkisinde siyaset biliminin niceliksel yöntemleri kullandığı dönem olmuştur. Nicel yöntemlerin kullanıldığı ve seçmen davranışlarını konu alan 1944 yılı "*The People's Choice*" ve 1956 yılı "*The American Voter*" adlı çalışmalar ilk örnekler sayılabilir (akt. Ayata ve Kluj, 2016: 302). Anthony Downs'un 1957 yılı "*An Economic Theory of Democracy*" adlı çalışması ise Rasyonel Seçim Teorisi/Modeli'nin ilk örneği olarak gösterilebilir. Downs, rasyonel seçimi önündeki bir dizi alternatiften birine karar veren, bu alternatifler içerisinde her zaman kendisine göre en yüksek sırada olanın seçimini yapan ve aynı koşullarda hep aynı kararları veren bireyler olarak ele alır (akt. Whiteley ve Seyd, 2002: 41).

Bu dönemde ortaya çıkan bir diğer model, Sosyo Ekonomik Statü Modeli (SES)'dir. Almond ve Verba'nın 1963 yılı "*The Civic Culture: Political Attitudes and Democracy in Five Nations*", Verba ve Nie'nin 1972 yılı "*Participation in America*", Nie ve Kim'in 1978 yılı "*Participation and Political Equality: A Seven – Nation Comparison*" modelin ilk dönem çalışmalarıdır. Bu çalışmalar, ülke karşılaştırmalarına olanak veren, ankete dayalı, birey merkezli ve farklı siyasal katılım türlerini içermektedir. Bu modelde özellikle eğitim, gelir düzeyi ve meslek dikkate alınır (Brady, vd., 1995: 271). Eğitim, politik ilgiyi artırdığı, ekonomik kaynak yarattığı ve toplumsal becerileri geliştirdiği için siyasal katılım tartışmalarında önemli bir yer tutar (Brady vd., 1995:272). Ekonomik alan ise, bireyin üretim araçlarıyla olan ilişkisine dayanan Marksist bir yaklaşımdan, karmaşık meslek sınıflandırmalarına kadar pek çok değişkenlik gösterir ve çok sayıda unsuru barındırır (Marsh ve Kaase, 1979: 121). Model, iyi eğitim almış, itibarlı meslek sahibi ve ekonomik olarak güçlü bireylerin siyasal katılım sergilemeye daha yakın olduğunu iddia eder. Diğer bir ifadeyle, yüksek statü bireyler aktif katılımcılar olarak aşırı temsil edilirken, daha alt statüdeki bireyler daha az aktif olanlar ve olmayanlar olarak temsil edilir (Verba ve Nie, 1972: 131-133). Modelde, yüksek statü birey ile siyasal katılım arasında bir ilişki kurulur. Sonrasında, değişkenlerin birinden yola çıkılarak diğeri yordanmaya çalışılır. Aynı zamanda, modeldeki yordayıcı değişkenler, herhangi bir toplumdaki tabakalaşma sisteminin bir modelidir. Böylece SES Modeli, katılımdaki eşitsizlikleri öngören bir siyasi eşitsizlik modelidir. Yani farklı tercihlere sahip olan ve iktidarı elde etmek için birbiriyle siyasi çatışma içerisinde olan grupları

öngörür (Verba, vd., 1995: 281). SES, bireyin sosyal statüsü ile siyasal katılım arasında doğrudan bir ilişki kurarak bazı çevresel ve psikolojik boyutları dışarıda bıraktığı için eleştirilse de, siyasal katılımın eşitsiz bir katılım olduğu tartışmasını görünür kılması açısından önemlidir (Nagel, 1987: 58).

Literatürde siyasal katılımı, sosyal sınıf veya SES modeli üzerinden açıklamak çok yaygındır (Nagel, 1987: 58). Türkiye’de siyasal katılımın sosyo-ekonomik boyutunu vurgulayan en kapsamlı araştırmalardan birisi, Kalaycıoğlu’nun “Karşılaştırmalı Siyasal Katılma: Siyasal Eylemin Kökenleri Üzerine Bir İnceleme” adlı Türkiye, Kenya ve Güney Kore’deki anket verilerinin ülkeler arası karşılaştırmasına dayanmaktadır. Çalışmada cinsiyet rollerinin siyasal katılmayı en fazla etkileyen değişken olduğu, buna karşılık SES’in siyasal katılımın belirlenmesinde önemli rol oynamadığı ortaya çıkmıştır (1983: 458). Volkan Yılmaz ve Burcu Oy ise, Türkiye’de 18-24 yaş arası gençlerle yaptıkları ankete dayalı çalışmalarında, siyasal katılımda sosyo-ekonomik statünün etkisini incelemiştir. Genel anlamda çalışma, yüksek sosyo-ekonomik statüye sahip kişilerin daha yüksek siyasi katılım göstereceği iddiasını doğrulamaktadır (2014: 69). Ayrıca, siyasal katılım ile sosyo-ekonomik değişkenler arasındaki ilişkiyi, Beşiktaş ve Sultanbeyli örneği (Özgül, 2019), Çankırı örneği (Özdemir, 2019) ve Adıyaman örneği (Dağ, 2019) gibi Türkiye’nin çeşitli bölgelerinde inceleyen çalışmalar bulunmaktadır. Bu çalışmalar, çeşitli siyasal katılım düzeylerinde, bireyler ile sosyo-ekonomik değişkenler arasında anlamlı bir ilişki olup olmadığına odaklanır. Literatürde, doğrudan parti üye profili ile sosyo-ekonomik değişkenler arasındaki ilişkiyi inceleyen bir çalışmaya rastlanmamıştır. SES üzerine yapılan çalışmalar genellikle oy verme odaklı ve seçmen grupları üzerine yapılmaktadır. Dolayısıyla, siyasal katılımın farklı seviyelerinde sosyo-ekonomik değişkenlerin ne tür fark yarattığı konusu hala önemini korumaktadır.

## 2. Mersin’de Yerel Siyasetin Özgünlüğü

Mersin, idari açıdan çok yeni, çevresi ise tarihi açıdan oldukça eski ve çeşitli uygarlıklara ev sahipliği yapmış bir yerleşim yeridir. Tarihi boyunca liman şehri olması dolayısıyla cazibe merkezi olan Mersin’e bu ilgi, yakın tarihinde iç ve dış göçlerle artarak devam etmektedir. Mersin’in bu özgünlüğü özellikle yerel ve ulusal seçimlerde gözlemlenebilmektedir.

Tablo 1.1’de, Türkiye’de yapılan son sekiz dönemin genel seçim sonuçları yer almaktadır. Bu tablo, Mersin’in siyasal yapısına ilişkin özgünlüğü göstermesi açısından son derece ilginçtir. Türkiye genelinde yapılan son yedi seçimde Mersin’in çok kimlikli yapısının ve Türkiye’den farklı oy tercihinin seçim sonuçlarına yansıdığı açık bir şekilde görülmektedir. Mersin’de CHP, Milliyetçi Hareket Partisi (MHP) ve Halkların Demokrasi Partisi (HDP) ülke genelinden her zaman daha yüksek oy alırken AK PARTİ ülke genelinden daha az oy

almaktadır. Tablo 3.1’de dikkat edilmesi gereken önemli noktalardan birisi de, Mersin özelinde partilerin birbirine çok yakın oy oranlarına sahip olmasıdır. Ülke genelinde istedikleri sonuçlara ulaşmakta zorlanan CHP ve MHP kentte çoğunlukla ilk sıralarda yer almaktadır. Diğer yandan, AK PARTİ kentte ülke ortalamasının çok altında oy oranına sahip olsa da, geçen seçimler boyunca temsil gücünü arttırdığı ve son seçimlerde birinci parti olduğu görülmektedir.

**Tablo 1.1.** Yıllara Göre Genel Seçimler: Türkiye ve Mersin Sonuçları

Yıllara Göre GENEL Seçimler	1. Parti %	2. Parti %	3. Parti %	4. Parti %	5. Parti %	6. Parti %	7. Parti %
1995 Türkiye	RP 21,4	ANAP 19,7	DYP 19,2	DSP 14,6	CHP 10,7	MHP 8,2	HADEP 4,2
1995 Mersin	ANAP 18,63	DYP 17,68	MHP 15,92	CHP 14,43	DSP 13,27	RP 10,68	HADEP 7,89
1999 Türkiye	DSP 22,9	MHP 17,89	FP 15,41	ANAP 13,22	DYP 12,01	CHP 8,71	HADEP 4,75
1999 Mersin	MHP 28,38	DSP 19,35	CHP 12,31	DYP 10,97	ANAP 10,88	HADEP 8,84	FP 5,21
2002 Türkiye	AK PARTİ 34,43	CHP 19,41	DYP 9,54	MHP 8,35	GP 7,25	DEHAP 6,14	-
2002 Mersin	CHP 24,74	MHP 18,42	AK PARTİ 18,07	DEHAP 9,53	DYP 8,74	GP 6,89	-
2007 Türkiye	AK PARTİ 46,58	CHP 20,88	MHP 14,27	DP 5,42	Bağımsız 5,32	-	-
2007 Mersin	MHP 30,56	AK PARTİ 27,16	CHP 24,67	DP 5,47	Bağımsız 6,60	-	-
2011 Türkiye	AK PARTİ 49,8	CHP 26,0	MHP 13,0	Bağımsız 6,4	-	-	-
2011 Mersin	AK PARTİ 32,0	CHP 31,9	MHP 23,1	Bağımsız 9,7	-	-	-
2015 Haziran Türkiye	AK PARTİ 41,0	CHP 25,0	MHP 16,3	HDP 13,2	-	-	-
2015 Haziran Mersin	CHP 28,7	AK PARTİ 26,4	MHP 24,5	HDP 17,9	-	-	-
2015 Kasım Türkiye	AK PARTİ 49,5	CHP 25,3	MHP 11,9	HDP 10,8	-	-	-
2015 Kasım Mersin	AK PARTİ 31,7	CHP 30,1	MHP 21,0	HDP 15,0	-	-	-
2018 Haziran Türkiye	AK PARTİ 42,6	CHP 22,6	HDP 11,7	MHP 11,1	İYİ 10	-	-
2018 Haziran Mersin	AK PARTİ 28,6	CHP 26,8	HDP 16,9	İYİ 13,6	MHP 12,8	-	-

(Secim.haberler.com 2019a)

Türkiye yerel seçimleri sonuçlarının son beş dönemi, Tablo 1.2’de yer almaktadır. Yerel seçim sonuçlarını en açık biçimde anlamamızı sağlayacak parametre, Mersin İl Genel Meclisi oy dağılımı sonuçlarıdır. Çünkü kent merkezi ve kırsal oyların tamamı il genel meclisinde temsil edilmektedir. Buna göre, MHP’nin kırsaldaki Yörük oylarının, büyük çoğunluğuna sahip olması dolayısıyla Mersin İl Genel Meclisi’nde daha etkindir. 2014 yerel seçimlerinde de MHP’nin Tarsus eski belediye başkanı Burhanettin Kocamaz’ın Mersin Büyükşehir Belediye başkanlığını kazanmasını hem yerel aday etkisi hem de Yörük oylarının belirleyiciliği üzerinden yorumlayabiliriz. 2019 yerel seçimlerinde eski CHP milletvekili Vahap Seçer, Mersin Büyükşehir Belediye Başkanı olmuştur. Son iki seçimde, milletvekilliğinde de belirleyici olan, Tarsus ilçesi doğumlu belediye başkanı kazanmıştır.

**Tablo 1.2.** Yıllara Göre Yerel Seçimler: Türkiye İl Genel Meclisi, Mersin Büyükşehir Belediyesi ve Mersin İl Genel Meclisi Sonuçları

Yıllara Göre YEREL Seçimler	1. Parti %	2. Parti %	3. Parti %	4. Parti %	5. Parti %	6. Parti %	7. Parti %
<b>1999 Türkiye Yerel Seçimler</b>	DSP 18,7	MHP 17,1	FP 16,4	ANAP 15	DYP 13,2	CHP 11	HADEP 3,4
<b>1999 Mersin Büyükşehir</b>	DSP 19,3	CHP 18,4	MHP 18,2	HADEP 17,5	ANAP 12,7	FP 6,5	DYP 4,5
<b>1999 Mersin İl Genel Meclisi</b>	MHP 29,4	DSP 16,9	CHP 14,8	ANAP 12,5	DYP 11,7	HADEP 6,2	FP 5,1
<b>2004 Türkiye Yerel Seçimler</b>	AK PARTİ 41,6	CHP 18,2	MHP 10,4	DYP 9,9	SHP 5,1	SP 4	-
<b>2004 Mersin Büyükşehir</b>	CHP 34	SHP 22,5	AK PARTİ 19,9	MHP 18,5	-	-	-
<b>2004 Mersin İl Genel Meclisi</b>	MHP 27	AK PARTİ 25	CHP 23	SHP 9,9	DYP 6,5	-	-
<b>2009 Türkiye Yerel Seçimler</b>	AK PARTİ 38,3	CHP 23	MHP 15,9	DTP 5,7	SP 5,2	-	-
<b>2009 Mersin Büyükşehir</b>	CHP 30,8	MHP 24,7	AK PARTİ 21,1	DTP 18	-	-	-
<b>2009 Mersin İl Genel Meclisi</b>	MHP 31,3	AK PARTİ 25,3	CHP 22,6	DTP 10,3	-	-	-
<b>2014 Türkiye Yerel Seçimler</b>	AK PARTİ 45,6	CHP 27,8	MHP 15,2	BDP 4,1	SP 2	HDP 1,9	-



2014 Mersin Büyükşehir	MHP 32	CHP 28,3	AK PARTİ 28	BDP 9,6	SP 0,6	-	-
2014 Mersin İl Genel Meclisi	MHP 31,1	CHP 28,4	AK PARTİ 26,7	BDP 10,9	SP 0,8	-	-
<b>2019 Türkiye Yerel Seçimler</b>	AK PARTİ 44,3	CHP 30,1	İYİ 7,4	MHP 7,3	HDP 4,2		
<b>2019 Mersin Büyükşehir</b>	CHP 45,1	MHP 40,1	DP 12				
<b>2019 Mersin İl Genel Meclisi</b>	CHP 37,5	MHP 30,5	İYİ 11,1	AK PARTİ 8,5	HDP 6,3	DP 4,1	

(Secim.haberler.com, 2019b)

Sonuç olarak, Mersin’in kentleşme tarihi için dile getirilen sürekli olmama durumu adeta kentin günümüzdeki siyasal, ekonomik ve sosyal yapısını ortaya koyan kaderi gibidir. Mersin’in ilk kurulduğu yıllardan bu yana, kentin sakinleri büyük ölçüde değişmiştir. Gayri müslim cemaat yerini, etnik ve yöresel ilişki ağlarına sahip yeni sakinlerine bırakmıştır. Bu çeşitliliğe, ileride kent siyasetine etki edeceği düşünülen Suriye iç savaşı ile gelen Suriyelileri, de eklemek gerekir. Bu haliyle Mersin, Türkiye’nin pek çok kentinden farklıdır. Bu farklılığı seçim sonuçları üzerinden de okumak mümkündür. Mersin’in oy tercihi laik-muhafazakâr, merkez-çevre ya da sağ-sol gibi ideolojik temellerden çok<sup>2</sup>; etnik, yöresel (alt-kimlik), hemşehrilik aidiyetleri ve kent siyasetine özgü siyasal çekişmeler üzerinden ilerlemektedir.

### 3. Araştırmanın Yöntemi, Örnekleme ve Sınırlılıklar

Çalışmada, 2017 yılına ait Mersin CHP üyesi 39.799 kişinin genel üyelik bilgilerini içeren ve 2018 yılına ait Mersin CHP üyesi 44.857 kişinin ne zaman üye olduklarını içeren iki temel veri setinden faydalanılmıştır. Sonrasında bu veri setleri birleştirilerek tek bir veri setine dönüştürülmüştür. Yine, çalışmayı desteklemesi için yardımcı veri setleri oluşturulmuştur. Bunlar, “2002-2018 yılları arası Mersin CHP Milletvekilleri”, “2004-2018 yılları arası Mersin CHP Belediye Başkanları”, “2014 yılı Mersin CHP Meclis Üyeleri”, “2018 yılı Mersin CHP İl Yönetimi Üyeleri” ve “2019 Yerel Seçimleri için CHP Meclis Üyesi

2 Ali Çarkoğlu ve Gamze Avcı’nın 2002 yılında “An Analysis of the Electorate from a Geographical Perspective (Coğrafi Açından Seçmenlerin Analizi)” adlı çalışmalarında Mersin’in içerisinde bulunduğu bölgede merkez-sol – mufazakar sağ ayrımının az olduğu ve ayrıca merkezin çevreye karşı daha fazla desteklendiği ortaya konmuştur (2002:128).

Aday Adayları”na ait veri setleridir. Yardımcı veri setleri oluşturulurken TBMM internet sitesi ve CHP’nin resmi internet siteleri incelenmiş ve gerektiğinde genel internet taraması yapılmıştır.

### 3.1. Veri Setlerinin Birleştirilmesi

2017 yılına ait 39.799 kişilik üye veri seti; üye kişinin bir kısmı kodlanmış benzersiz bilgileri, doğum yılı, doğum yeri, cinsiyet ve meslek bilgilerini içermektedir. 2018 yılına ait 44.857 kişilik üye veri seti; üye kişinin bir kısmı kodlanmış benzersiz bilgileri, ilçe bilgisi, doğum yılı ve üyelik başvuru tarihi bilgilerinden oluşmaktadır<sup>3</sup>.

İki veri setinin de birbirine yakın üye sayısına ve ortalama aynı tarihlere kadar verileri içermesi dolayısıyla bu veri setlerine ait dosyaların eşleşmesi mümkün olmaktadır. Bunun için iki veri setinde ortak olan iki veri tipi tek bir sütun içerisinde birleştirilmiştir. Böylece, aynı bilgiye sahip kişilerin çakışması da önlenmiştir. İki veri setinde yer alan kategoriler Excel’deki *düşeyara* işlevi veri setlerine göre formülleştirilmiş ve tek tek çağırılarak eşleştirme sağlanmıştır. İki veri setinin arasındaki bir yıllık farktan ötürü eşleşme üye sayısının daha az olduğu 2017 yılına göre gerçekleşmiş ve sonucunda 5.058 kişilik bir kayıp yaşanmıştır. Ayrıca ölüm, partiden istifa, partiden çıkarılma vb. gibi nedenlerden ötürü de 2.627 kişilik bir kayıp yaşanmıştır.

Sonuç olarak eşleştirmede yaşanan kayıplarla birlikte 37.172 kişilik bir veri seti oluşturulmuş ve “Mersin CHP Üye Veri Seti” olarak adlandırılmıştır.

### 3.2. Sınırlılıklar

Çalışmanın yöntem ve örnekleme ilişkin bazı sınırlılıklar bulunmaktadır. Bunlardan ilki, veri setleri birleştirilirken oluşan kayıplardan dolayı çalışma örnekleminin %83’ünü, yani tamamını kapsamamaktadır. Başka bir sınırlılık ise, değişkenler içerisinde yer alan meslek bilgilerinde ortaya çıkmıştır. Çalışma açısından son derece önemli olmakla birlikte analiz yaparken bu konuya kuşkuyla yaklaşmıştır. Çünkü meslek tanımında üyelerin kendilerini eksik ifade ettiği ve veriler tutulurken meslek bilgisinin yetersiz gruplandırıldığı anlaşılmıştır. Mesela, kendisini esnaf olarak tanımlayan bir bireyin iş insanı ile küçük bir zanaat atölyesi sahibi ya da mahalle bakkalı arasında tam olarak nerede durduğunu söylemek mümkün görünmemektedir. Bu konuda başka bir sorun ise, bireylerin kendilerini tanımlarken belirsiz ifadeler kullanmalarıdır. Örneğin; bir

---

3 Verilerin işlenmesi ve analizi verilerin tutulduğu bilgisayar içerisinde gerçekleştirilmiş ve dışarı çıkarılmamıştır. Veriler resmi izin ile kişiyi hedefleyen bilgiler hariç tutularak ve sayısallaştırılarak alınmıştır.

üye kendisini *serbest/özel* kategorisine yerleştirirken aslında kentte ciddi yatırımlar yapan bir müteahhit olma ihtimali gözden kaçabilir. Meslek grubu kategorisinin iyi belirlenmemiş olması da başka bir sorun doğurmaktadır. Örneğin; meslek grubunda yer alan *belirsiz ya da işsiz* tanımlaması birbirinden farklı iki değeri içerdiği; fakat aynı kabul edildiği için yorumlamayı güçleştirmektedir. Meslek verileri ile ilgili analizlerde hemen her çalışmada böylesi bir belirsizlik olduğunu belirtmek gerekir. Bu noktada, meslekler üzerinden yeniden bir gruplandırılma yapılarak belirsizlikler azaltılmıştır.

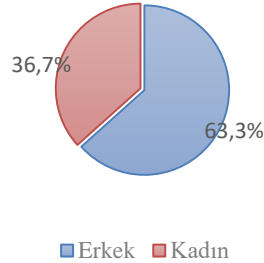
## 4. Bulgular

### 4.1. Mersin CHP Üye Veri Seti

“Mersin CHP üye veri seti” (genel üye profili) ile birlikte kadın ve genç4 üyelerin demografik verileri de çalışmaya konu olmuştur.

#### Verilerin cinsiyet ve yaşa göre değerlendirilmesi

Grafik 1, Mersin CHP parti üyelerinin cinsiyet dağılımını göstermektedir. Buna göre, Mersin CHP'nin %63,3'ü (23.554 kişi) erkek, %36,7'si (13.618 kişi) kadın üyelerden oluşmaktadır.

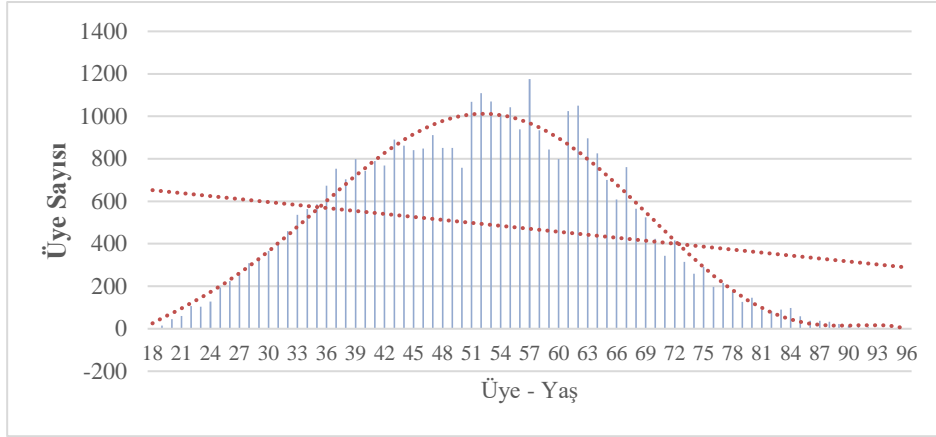


**Grafik 1.** Cinsiyet Grafiği

Grafik 2, hangi yaş aralığında ne kadar üye olduğunu göstermektedir. Grafikte yer alan 37.172 kişinin yaş ortalaması 51,8'dir. En fazla üyenin olduğu yaş ise, 1.176 kişi ile 57'dir. En az üyeye sahip yaşların aynı zamanda en düşük ve en yüksek yaş ölçeğinde yer aldığı görülmektedir. Buna göre; 96 yaşında en yaşlı 1 üye, 18 yaşında en genç 3 üye bulunmaktadır. Bu grafikte dikkati çeken

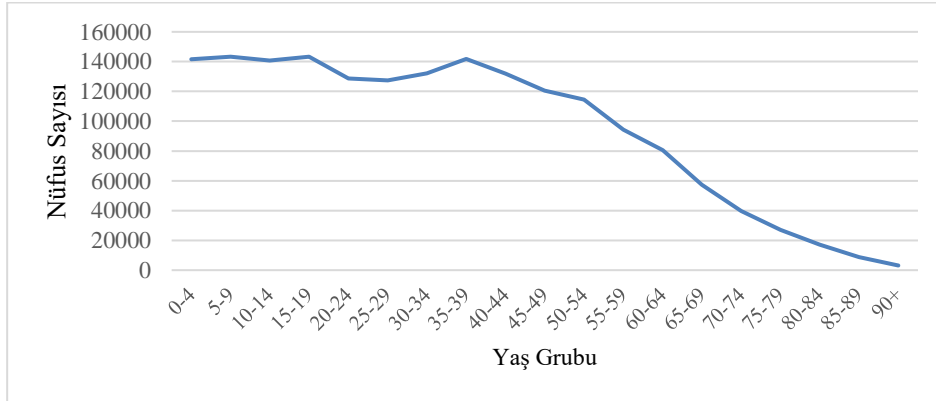
4 Genç tanımı, siyasi partilerin gençlik kollarına üye olma yaş aralığıdır. Buna göre, 18-30 yaşları arasındaki üyeler genç olarak nitelenmiştir.

en önemli ayrıntı, bu sayıların Mersin nüfus istatistikleriyle uyumsuz olmasıdır. Mersin nüfus oranını içeren 2017 yılı grafiği (Grafik 3) ile 2017 yılına ait üye yaş grafiğinin (Grafik 2) birbirlerinden çok farklı olduğu görülmektedir.



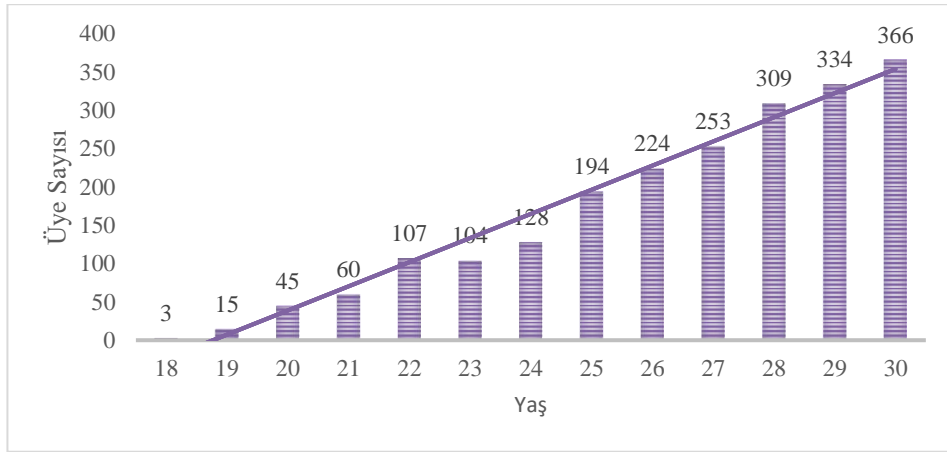
**Grafik 2.** Üye Yaş Grafiği

Grafik 3, Mersin nüfusu yaş grubu grafiğini göstermektedir. Buna göre, 15-19 yaş toplamı %8 ile en yüksek oranı oluşturmaktadır. 90 sonrası yaş ise %0,2 ile en düşük nüfusu temsil etmektedir. Yine üye grafiğinde en yüksek oranı temsil eden 57 yaş (55-59 yaş oranı %5), Mersin grafiğinde azalış trendindeki yaş grupları içerisinde yer almaktadır. Bu iki grafik, çok net bir şekilde birbirinden farklıdır.



**Grafik 3.** Mersin Nüfusu Yaş Grubu Grafiği

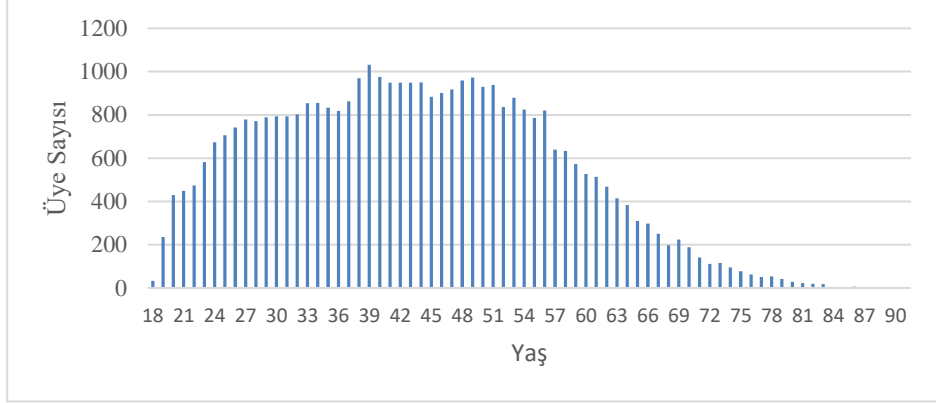
Grafik 4, gençlerin ne kadar üyeye sahip olduğunu göstermektedir. Buna göre, 18-30 yaş aralığındaki gençlerin toplam sayısı 2.142 olarak tespit edilmiştir. Bu sayı toplam üye sayısının %5,8'ine denk düşmektedir. Genç üyeler içerisinde en az üyeye sahip 18 yaşında 3 kişi, en fazla üyeye sahip 30 yaşında 387 kişi bulunmaktadır. Ayrıca grafikte, doğrusal olarak gençlerin üyeliklerinin yaş ile orantılı olarak neredeyse istisnasız arttığı görülmektedir. Bu tablonun diğer bir değerlendirmesi, gençlerin kendi içerisindeki yaş ortalamalarında görülmektedir. Buna göre, 18-30 yaş arasındaki gençlerin yaş ortalaması 26,7 olarak ölçülmüştür. Bu durum, gençlerin kendi yaş grupları içerisinde bile daha “yaşlı” olduğunu göstermektedir.



**Grafik 4.** Genç Üye Yaş Grafiği

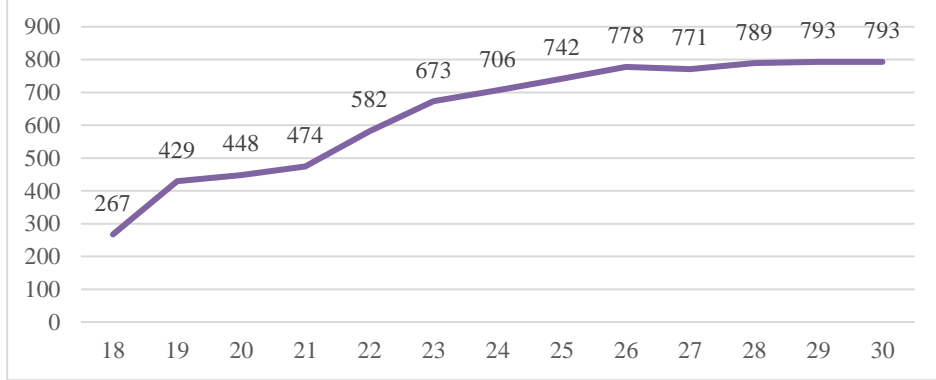
#### **Verilerin üye olma tarihine göre değerlendirilmesi**

Grafik 5, bireylerin kaç yaşında üye olduğunu göstermektedir. Buna göre, en az üye olunan yaş 1 kişi ile 91 yaş iken en çok üye olunan yaş 1.032 kişiyle 38 yaş olarak ölçülmüştür. 35 – 50 yaş aralığında ortalama üye olma yaşının 934 civarı olduğu görülmektedir. 18-30 yaş arasında üye olma oranı %20 ve 35-50 yaş arasında %40 iken ilerleyen yaşlarda bu oranın azalmaya başladığı görülmektedir. Bu grafiği çalışma için önemli kılan 37.172 üyenin yaşa göre ortalamasının 42,4 çıkmasıdır. Partiye üye olma yaşı, parti yaş ortalaması olan 51,8'den 10 yaş daha genç bir ortalamaya tekabül etmekte ve Mersin nüfus grafiğine daha çok uygunluk göstermektedir.



**Grafik 5.** Üyelerin Kaç Yaşında Üye Olduğu Grafiği

Grafik 6, gençlerin kaç yaşında üye olduğunu göstermektedir. Buna göre, en az üye olunan yaşın 267 üye ile 18 yaş, en yüksek üye olunan yaşın 793 üye ile 30 yaş olduğu ölçülmüştür. Gençlerin partiye üye olma yaşları ortalaması ise 22,1'dir. Buna göre, gençlerin partiye üye olma yaşları ortalaması, parti içerisindeki gençlerin yaş ortalaması olan 26,7'den yaklaşık 5 yaş daha genç bir ortalamaya tekabül etmektedir.

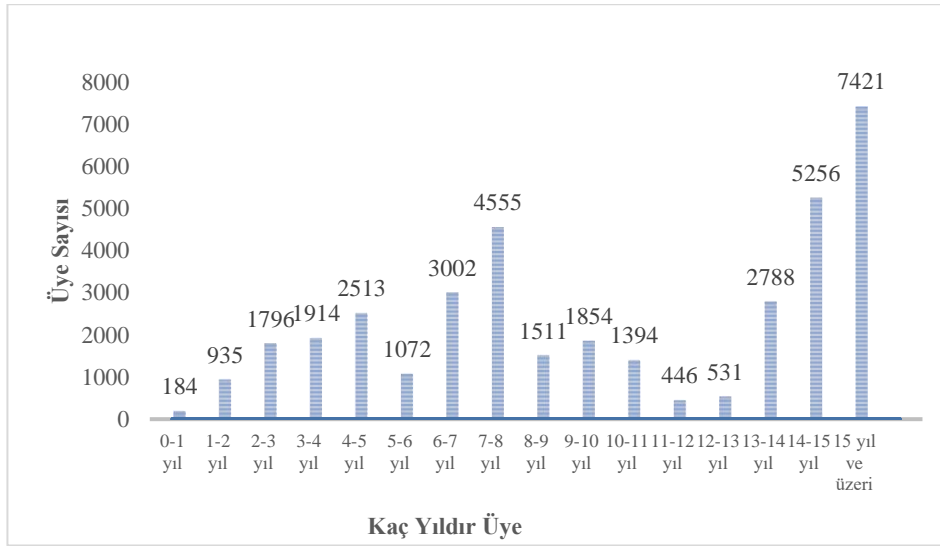


**Grafik 6.** Gençlerin Kaç Yaşında Üye Oldukları Grafiği

Grafik 7, mevcut üyelerin kaç yıldır üye olduklarını göstermektedir<sup>5</sup>. Buna göre, en fazla üyeliğin bulunduğu grup 15 yıldan fazla süredir üyelikte bulunan

5 Verilerin dijital ortama aktarılmasının 2002 yılında başladığı ve eski üye kayıtlarının da bu tarihten itibaren üye olarak gösterildiği görülmektedir. Bu nedenle, en eski

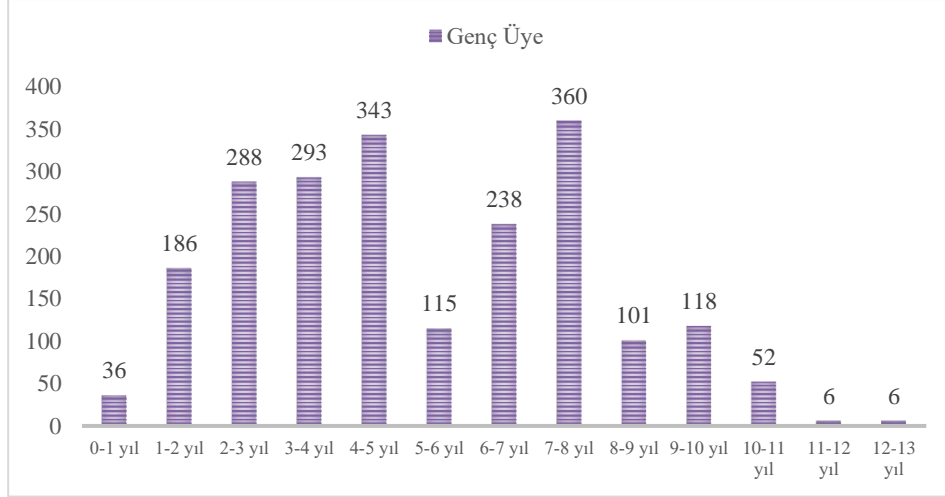
7.421 üyeye aittir. Diğer bir ifadeyle bu oran toplam üyeliğin beşte birini (%20) oluşturmaktadır. Bu veri, bireylerin partiye bir defa üye olduktan sonra üyeliklerini uzun yıllar devam ettirdiğini göstermektedir. En az üyelikte kalınan yaş grubu ise, henüz 1 senesini bile doldurmamayan 184 üyeye aittir. Grafikte ilgili diğer bir değerlendirme ise; partide 5 ve daha fazla yıl üyeliği bulunan üyelerin toplam üyeliğe oranının yaklaşık (%67) üçte ikisini oluşturmasıdır. Bu durum, partide büyük bir çoğunluğun 5 yıl ve üstü bir süredir partiyle resmi ilişkisini sürdürdüğünü göstermektedir. Daha çarpıcı olarak, toplam üyelik süresinin üye sayısına oranına göre; ortalama üyelik süresi 9,4 yıl olarak hesaplanmıştır. Bu verilerin dışında grafik dağılımının düzensiz olduğunu söylemek mümkündür.



**Grafik 7. Üyelerin Kaç Yıldır Üye Olduğu Grafiği**

Grafik 8, gençlerin kaç yıldır üye olduklarını göstermektedir. Buna göre, 2.142 genç üye içerisinde en az temsili; partiye 18 yaşında girip 30 yaşında hala parti üyeliğini devam ettiren ve 12-13 yıl grubunda yer alan 72 üye oluştururken, en yüksek temsili 7-8 yıl parti üyeliğini devam ettiren 360 üye oluşturmaktadır. Grafiğe göre artış eğilimi 5-6 yıl grubunda hızlı bir şekilde düşüş göstermekte ve tekrar ivme kazanmaktadır. Benzer durum bütün üyelerin temsil edildiği grafikte de yer almaktadır.

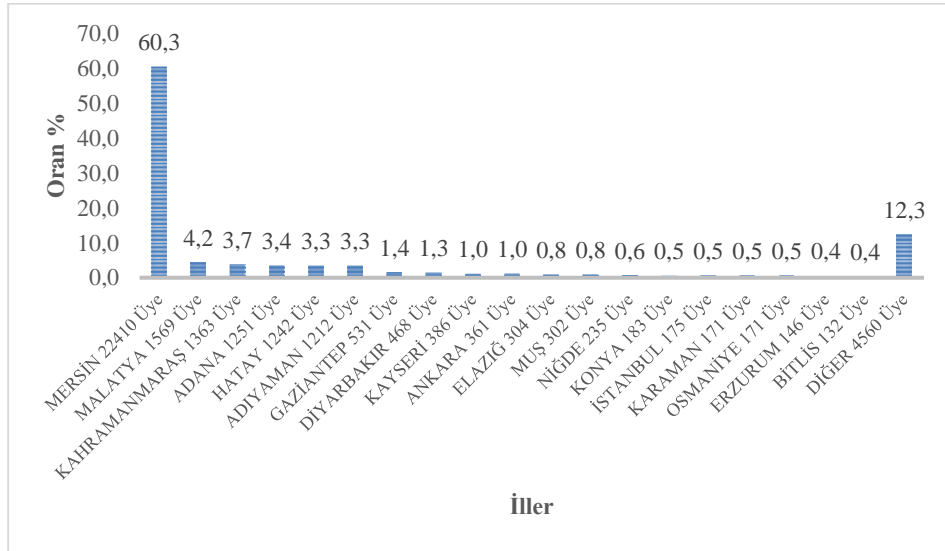
üyelik tarihi 2002 yılı olduğundan, 2002 yılı üyelik tarihleri “15 ve 15 +” kategorisi içerisinde gruplandırılmıştır.



**Grafik 8.** Gençlerin Kaç Yıldır Üye Olduğu Grafiği

### Verilerin doğum yerlerine göre değerlendirilmesi

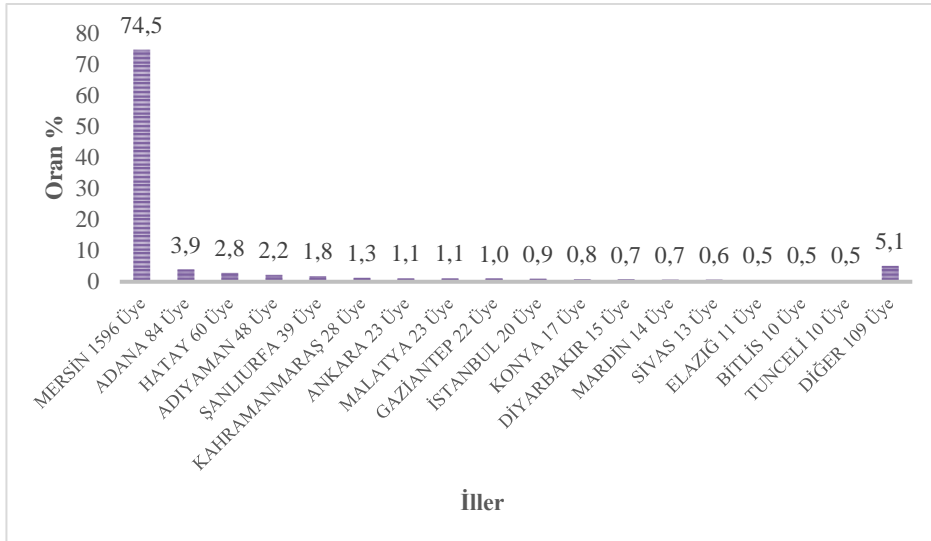
Üye verilerinin şehirlere göre değerlendirilmesinde dikkat edilmesi gereken birkaç nokta yer almaktadır. Birincisi, şehirlerin hepsini grafiğe yerleştirmenin güç olmasından hareketli anlamlı fark yaratacak oranda olan şehirler dikkate alınmış ve geri kalan şehirler ise “diğer” olarak adlandırılmıştır.



**Grafik 9.** Üye ve Doğum Yeri İlişkisi Grafiği



Grafik 9, üyelerin hangi şehirde doğduğunu göstermektedir. Buna göre; 22.410 üye ile en yüksek üyeye sahip şehrin Mersin olduğu görülmektedir. Diğer bir ifadeyle, Mersin %60,3 oranında bir ortalama ile temsil edilmektedir. Grafik 9'a göre; en azından Mersin doğumlu bireylerin, üye sayısı bağlamında, çok büyük etkisinin olduğu görülmektedir. Ardından, %4,2 gibi bir ortalama ve 1.569 üye ile Malatya gelmektedir. Üçüncü büyük üyeye sahip şehir ise, %3,7 gibi bir ortalama ve 1.363 üye ile Kahramanmaraş'tır. Grafiğe üye sayısı 100 ve üzeri olan iller dâhil edilmiştir. Mersin hariç, üye sayısı 100 ve üzeri şehirler örneklemin %27,4'ünü oluşturmaktadır. Grafikte değerlendirilmeyen ve "diğer" kategorisinde yer alan şehirler ise, örneklemin yalnızca %12,3'ünü oluşturmaktadır.

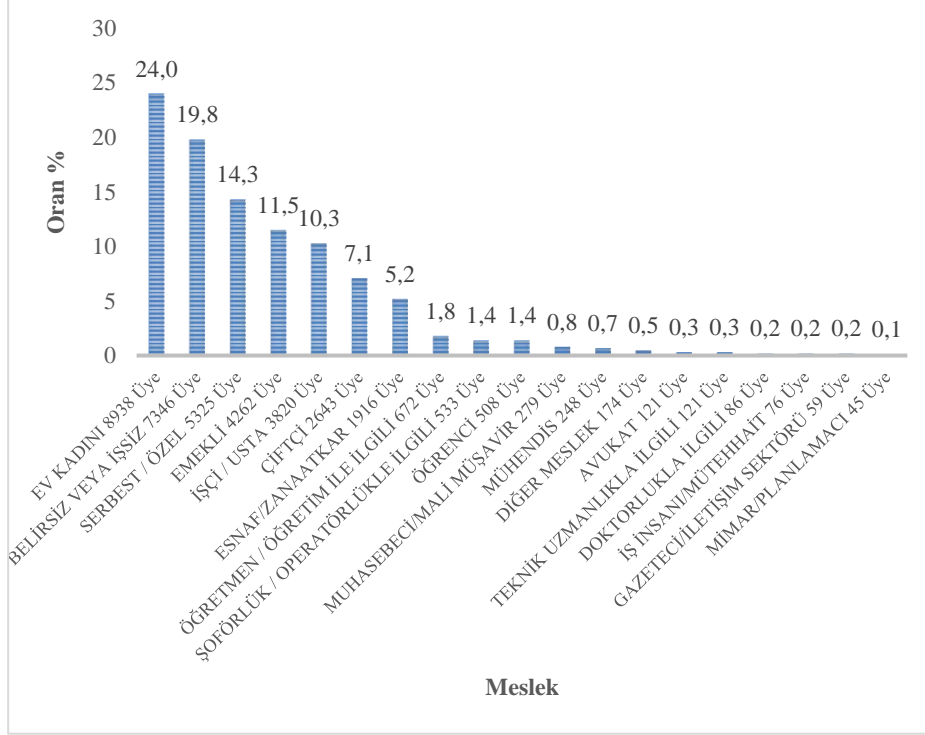


**Grafik 10.** Genç Üye ve Doğum Yeri İlişkisi Grafiği

Grafik 10, genç üyelerin hangi şehirlerde doğduğunu göstermektedir. Buna göre, en çok üyeye sahip ilin %74,5 gibi çok büyük bir oranla (1.596 üye) Mersin'e ait olduğu görülmektedir. İkinci en çok üyeye sahip şehir ise, %2,8 oranı ve 84 üyeye sahip Mersin'in komşusu Adana'dır. Üçüncü şehir ise, %2,2 oranı ve 60 üyeye Hatay'dır. Grafiğe üye sayısı 10 ve üzeri olan iller dâhil edilmiştir. Bu illerin sayısı ise ilk üç ilden sonra %1 civarı ve altı olarak ölçülmüştür. Grafik 10'da yer alan "diğer" kategorisindeki illerin toplam üye sayısı 109 ve %3,9 orana sahiptir. Bu verilerden hareketle, gençlerin büyük bir çoğunluğu Mersin doğumlu iken, diğer iller çok düşük düzeylerde temsil edilmektedir.

### Verilerin mesleklere göre değerlendirilmesi

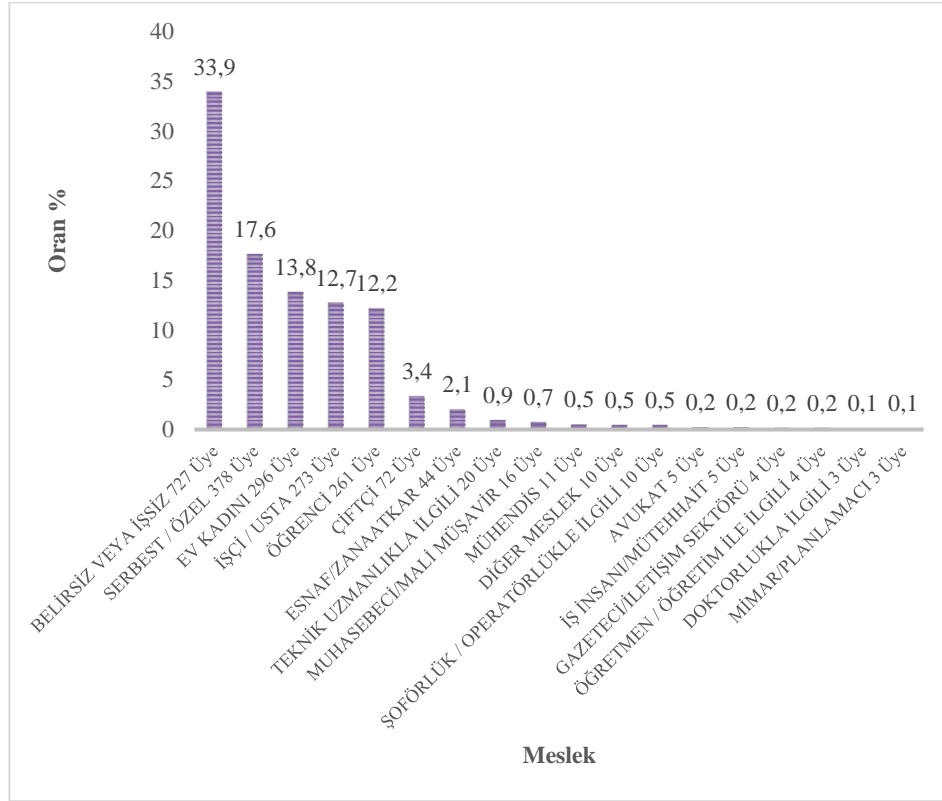
Üyelerin meslekleri değerlendirilirken benzer mesleklerden gruplar oluşturulmuştur. Buna göre; üye verisinde yer alan 50 farklı meslek adı, gruplandırılarak 19'a düşürülmüştür.



**Grafik 11. Üye ve Meslek Grafiği**

Grafik 11, üyelerin hangi meslek grubuna ait olduğunu göstermektedir. Buna göre, en yüksek grubu 8.938 üye ve % 24 oranıyla “ev kadını” kategorisi oluşturmaktadır. İkinci büyük grup ise 7.346 üye ve % 19,8 oranıyla “belirsiz veya işsiz kategorisi”dir. Belirsiz kategorisinin (geçici işçi, merdiven altı işler, iş görüşmesinin netleşmesini bekleyen vb.) ne anlamda kullanıldığı pek açık değildir. Buna rağmen bu iki grubu en azından iş güvencesi olmayan, işiyle ilgili bir tatminsizliği olan ya da işsiz olarak değerlendirebiliriz. Bu iki büyük grubun birlikte oranı örneklemin neredeyse yarısını oluşturması dikkat çekicidir. Grafik içerisinde en düşük oranda temsil edilen grup 46 üyeye mimar ve şehir planlamacılarından oluşmaktadır. Grafik içerisinde siyasi kariyerde avantajlı durumda yer alan; avukatlık, mimarlık, mühendislik, doktorluk, iş insanı meslekleri 500’den oldukça az sayılarda temsil edilmekte ve toplam üye sayıları

oranın %5'ini bile oluşturmamaktadır. KONDA'nın anketinde ev kadınlarının %23 ölçülmesi (Doğan, 2018:14), Mersin CHP üye verileriyle uyumludur.



**Grafik 12.** Genç Üye ve Meslek Grafiği

Grafik 12, genç üyelerin hangi meslek grubuna ait olduğunu göstermektedir. Buna göre, “belirsiz veya işsiz” kategorisi 727 üye ve %33,9 oranla en yüksek meslek grubunu oluşturmaktadır. En düşük meslek grubu ise, 3'er üye ile doktor, mimar ve şehir bölge planlamacılarından oluşmaktadır. Grafik 12'de en fazla üyenin “öğrenci” kategorisinde olması beklense de, genç üyelerin üye yaş ortalaması 26,6 olarak ölçüldüğünden bir çoğunun öğrencilikten mesleğe adım attıkları düşünülebilir. Buna rağmen; düzenli bir gelir getirmediği ya da gelir elde edemediği düşünülen “belirsiz veya işsiz”, “ev kadını”, “öğrenci” kategorileri çıkartıldığında gerçekten bir meslek sahibi olduğu düşünülen üyelerin meslek sahibi olmayanlara oranının %40 olduğu görülmektedir.

#### 4.2. Yardımcı veri setlerinin değerlendirilmesi

Yardımcı veri setleri, “2002-2018 yılları arası Mersin CHP milletvekilleri”, “2004-2018 yılları arası Mersin CHP belediye başkanları”, “2014 yılı Mersin CHP meclis üyeleri” ve “2019 yılı yerel seçimleri için Mersin CHP aday adayları” veri setlerinden oluşmaktadır.

##### *2002-2018 yılları arası Mersin CHP milletvekilleri veri seti:*

Söz konusu veri setinde, 2002 - 2018 yılları arası CHP’den milletvekili seçilen 25 kişinin bilgileri incelenmiştir. Bu kişiler arasında bir dönemden fazla milletvekilliği yapanlar çıkarıldığında 14 kişi incelemeye konu olmuştur. Milletvekillerinin ilk defa seçildikleri dönem ile doğum yılları çıkarıldığında yaşları çalışmaya dâhil olmuştur<sup>6</sup>. Söz konusu milletvekilleri arasında hiç kadın ve genç milletvekili yer almamaktadır. En genç milletvekili 47 yaşında iken, en yaşlısı 67 yaşındadır. Göreve başlama yaş ortalaması ise, 54 olarak ölçülmüştür. Doğum yeri dağılımında, 7 Mersin, 2 Kahramanmaraş, 1 Aydın, 1 Adana, 1 Hatay ve 1 Nevşehir yer almaktadır. Söz konusu milletvekilleri içerisinde 1 kişi hariç diğerleri üniversite mezunudur. Mesleklere göre dağılımda ise; 6 iş insanı, 3 doktor, 2 avukat, 1 müfettiş, 1 yeminli müşavir ve 1 yazar yer almaktadır. “2002-2018 yılları arası Mersin CHP milletvekilleri veri seti” genel olarak değerlendirildiğinde; göreve başlama yaş ortalaması ve doğum yeri oranlarının “2017 Mersin CHP üye bilgileri veri seti” ile paralel olduğu söylenebilir. Buna karşılık, milletvekilleri meslekleri ile Mersin CHP üyelerinin meslek grupları arasında bir benzerlik söz konusu değildir. Ayrıca, söz konusu tarihler arasında kadın ve/veya genç milletvekili bulunmamaktadır.

##### *2004-2018 yılları arası Mersin CHP belediye başkanları veri seti:*

Söz konusu veri setinde 2004 ve 2018 yılları arasında CHP’den belediye başkanı olup bilgilerine ulaşılabilen 16 kişi değerlendirmeye alınmıştır. En genç belediye başkanı 38 yaşında iken, en yaşlısı 67 yaşındadır. Göreve başlama yaş ortalaması ise, 50,3’tür. Doğum yeri dağılımında 12 Mersin, 2 Adana, 1 Kayseri ve 1 belirlenemeyen şehir yer almaktadır. Eğitim durumu bilgilerine ulaşılan 8 kişinin hepsi üniversite mezunudur. 2004-2018 yılları arası “Mersin CHP belediye başkanları veri seti” genel olarak değerlendirildiğinde; yaş ortalaması veya göreve başlama yaş ortalaması ve doğum yeri oranlarının “2017 Mersin CHP üye bilgileri veri seti” ile paralel olduğu söylenebilir. Söz konusu tarihler arasında, kadın ve/veya genç belediye başkanı bulunmamaktadır.

6 2002- 2018 yılları arası ortalamayı etkilememesi için daha önceki dönemlerde de milletvekili seçilen Durmuş Fikri Sağlar’ın tekrar seçildiği 2015 yılı hesaplama dâhil edilmiştir.

### ***2014 yılı CHP Mersin meclis üyeleri veri seti:***

Söz konusu veri setine göre, Mersin'in 13 ilçesinde toplam 334 meclis üyesi bulunmakta ve güncel olarak bunların 89'u CHP üyesidir. Bu üyeler içerisinde, 10 kadın üye yer alırken, genç üye yer almamaktadır. CHP'li meclis üyelerinin göreve başlama yaş ortalaması 49,7 olarak ölçülmüştür. Doğum yeri dağılımında 59 Mersin, 4 Kayseri, 4 Malatya, 3 üyenin verilerine ulaşılamamış ve diğer 19 üye ise, 2 veya daha az temsil edilen bir şehre aittir.

2004 yılı Mersin CHP meclis üyeleri veri seti" genel olarak değerlendirildiğinde; yaş ortalaması veya göreve başlama yaş ortalaması, doğum yeri ve cinsiyet oranlarının "2017 Mersin CHP üye bilgileri veri seti" ile paralel olduğu söylenebilir. Diğer yandan, genç meclis üyesine rastlanmamıştır.

### ***2019 yılı yerel seçimleri için Mersin CHP aday adayları seti:***

2019 yerel seçimleri için Mersin CHP'ye aday adaylığı başvurusu yapan 215 kişi bulunmaktadır. Söz konusu aday adaylarının 42 tanesi kadın, 16'sı genç, 4'ü genç kadındır. Aday adaylarının yaş ortalaması ise, 50,6'dır. En genç aday adayı 25 yaşında iken, en yaşlısı ise 72 yaşındadır. Doğum yeri dağılımında 108 Mersin, 10 Adıyaman, 10 Malatya, 9 Kahramanmaraş, 8 Tunceli, 8 Adana, 8 Hatay, 1 üyenin üyeliği çıkmamış, dolayısıyla bilgisine de ulaşılamamış ve diğer iller ise 53 olarak ölçülmüştür. Eğitim durumunda 122 üye lise mezunu, 7 üye yüksekokul, 64 üye üniversite, 5 üye yüksek lisans öğrenci ya da mezun aday adayı yer almaktadır.

Söz konusu veri setinde yer alan 16 genç aday adayı kendi içerisinde değerlendirildiğinde gençlerin yaş ortalaması 28,2'dir. En geç aday adayı 25 yaşında iken, en yaşlısı 30 yaşındadır. Genç aday adayları arasında 4 tane genç kadın aday adayı yer almaktadır. Eğitim dağılımında hepsinin üniversite mezunu olduğu görülmektedir. Doğum yerlerine bakıldığında 10 Mersin, 2 Adana, 1 Ankara, 1 Hatay ve 1 Kahramanmaraş doğumlu aday adayı yer almaktadır.

"2019 yılı yerel seçimleri için Mersin CHP aday adayları veri seti" değerlendirildiğinde; yaş ortalaması veya göreve başlama yaş ortalaması ve doğum yeri oranlarının "2017 Mersin CHP üye bilgileri veri seti" ile paralel olduğu söylenebilir.

## **Sonuç**

Mersin, Türkiye'nin ilk kadın belediye başkanı Müfide İlhan'ı çıkaran bir kenttir. Fikri Sağlar milletvekilliği kariyerine 30 yaşında başlamıştır. CHP Gençlik Kolları Genel Başkanlığı yapan Emre Yılmaz Mersin'den seçilmiştir. Aslında, Mersin'in siyasi kültüründe kadınlar ve gençler yer almaktadır. Kentin

bu özgünlüğüne rağmen, Mersin’de Türk parti siyaseti kültürünün daha baskın olduğunu söylemek mümkündür.

Çalışmada Mersin CHP’de siyasal katılıma parti üyesi olarak dâhil olanlarla siyasal kariyerini meclis üyeliği, belediye başkanlığı, milletvekilliği gibi daha ileriye taşıyan bireylerin profili de dâhil edilmiştir. Böylece, farklı seviyelerdeki profillerin cinsiyet, yaş, eğitim, doğum yeri, partiye üye olma zamanı, partide bulunma süresi ve meslek değişkenleri üzerinden sosyo-ekonomik bir üye profili analizi yapılması mümkün olmuştur.

Mersin CHP üye profilinde cinsiyet göre, erkeklerin temsiliyeti kadın üyelerden daha fazladır. Kadınlardan çok daha az temsiliyet ise, gençlerde görülmektedir. Partide 18 yaşında bir üyeye rastlamakla 90 yaşında bir üyeye rastlamanın aynı zorlukta olduğunu söylemek mümkündür. Bu açıdan 18-30 yaş arası nüfus oranının daha fazla temsil edildiği Mersin nüfus grafiğiyle parti üyeliği arasında ters bir orantı olduğu görülmektedir. Diğer bir ifadeyle, temsiliyet açısından bir demografik eşitsizlik vardır. Benzer durum, gençlik kolları içerisinde de söz konusudur. Gençlik kollarındaki üyelerin kendi aralarındaki yaş ortalaması da oldukça yüksektir. Böyle bir durumda, gençlerin ve kadınların parti içerisinde ilerleme şansı azalmaktadır. CHP kota<sup>7</sup> uygulaması ile kadınların ve gençlerin siyasal kariyer şanslarını artırmaya çalışmaktadır. İleride değinileceği üzere, pratikte bu uygulama çok başarılı olmamıştır. Yalnız, bireylerin kaç yaşında partiye üye oldukları dikkat edilmesi gerekli önemli bir bulgudur. Üyeler arasında erken yaşlarda partiye üye olmayı tercih edenlerin sayısının az olmadığı ve bu tablonun Mersin nüfus grafiğiyle daha uyumlu olduğunu ve üyelerin çok erken yaşlarda parti siyasetini tercih ettiğini söyleyebiliriz. Üyelerin kaç yıldır partili kaldıkları bilgisi ise, üyelerin hatta gençlerin bile bir kere partiye üye olduktan sonra kolay kolay üyelikten ayrılmadığını, aksine uzun yıllar bu üyeliklerini sürdürdüklerini göstermektedir. Mersin tarihsel açıdan yeni ve yakın tarihi boyunca göç alan bir yer olmasına rağmen üyelerin doğum yerlerine göre yapılan değerlendirmede, belirgin biçimde Mersin doğumlular öne çıkmaktadır ve bu oranın gençlerde daha yüksek olduğu görülmektedir. Bu durum, zaten önemli bir değişken olan Mersin doğumlu olma durumunun ilerleyen yıllarda daha çok dikkate alınacağını göstergesidir.

7 Parti tüzüğü’nün 56. maddesine göre, merkez yoklaması yoluyla saptanacak milletvekili, il genel meclisi ve belediye meclisi adaylıklarında, parti meclisi, il ve ilçe yönetim kurulları, il kongre delegeleri ve kurultay delegeleri seçiminde %20 gençlik kotası uygulanmaktadır (CHP Tüzük, 2018:57). Aynı maddede cinsiyet kotası %33 olarak belirlenmiştir. Bu iki kota özelliklerine birlikte sahip olan adaylar her iki kotadan da sayılmaktadır (CHP Tüzük, 2018: 58).

Üyeler mesleklere göre değerlendirildiğinde, “ev kadınları” ve “belirsiz ve işsiz üye” gruplarının toplam üyeliğın neredeyse yarısını oluşturduđu, buna karşılık siyasi kariyer açısından avantajlı sayılan mesleklerin ise çok düşük düzeyde temsil edildiđi görülmektedir. Bu durumda, CHP parti üyeliđi verilerine göre, sosyo-ekonomik açıdan güçlü bir parti üyeliđi profilinden söz etmek mümkün değildir. Bu durum, sosyo-ekonomik analiz odaklı siyasal katılım tartışmalarında sıklıkla dile getirilen yüksek statüli bireylerin daha çok katılım sağladığı iddiasının Mersin ili CHP üye profili ile uyuşmadığını göstermektedir.

SES Modeli ile Mersin CHP genel üyelik profili ters ilişkili olmasına karşılık, özellikle milletvekili ve belediye başkanlığı SES modelini onaylar şekildedir. Mersin CHP’ye ait 2012-2018 yılları arası milletvekilliđi ve 2004-2018 yılları arası belediye başkanlığı yapanların neredeyse tamamı sosyo-ekonomik açıdan güçlü bireylerden oluşmaktadır. Çok açık bir şekilde iş insanı, avukat ve doktorlar siyasi kariyer açısından daha avantajlıdır. Bununla beraber içlerinde hiç kadın ve genç birey bulunmamaktadır. 2014 ve 2019 yılı büyükşehir meclis üyeliklerinde, kadın üyeler temsil edilse de, genç üye yer almamaktadır. 2019 yerel seçimlerinde Mersin CHP milletvekili seçilenlerin hepsi erkek olup hiçbiri genç değildir. Söz konusu milletvekillerinin ikisi avukat ve biri iş insanıdır. Öte yandan çalışma veri setlerinin oluşturulduđu tarih aralığında, genç ve/veya kadın bir milletvekili ya da belediye başkanına rastlanmamıştır. Eğitim<sup>8</sup> ise, milletvekilliđi ve belediye başkanlığında olduđu gibi aday adaylıklarında da çok önemli bir ayırt edici özellik değildir. Çünkü üyelerin çođu en azından bir üniversite mezunudur. Bu durum, Mersin doğumlu olmanın beklenen bir özellik olması fakat meslek ve ekonomik alan kadar ayırt edicilik yaratamaması gibi değerlendirilebilir.

Sonuç olarak, Mersin CHP’de genç yaşlarda üye olarak siyasete başlamak nispeten yaygın olsa da, siyasette belirli noktalara gelebilmek için uzun yıllar parti içerisinde bulunmak önemlidir. Bununla beraber eğitim ve Mersin doğumlu olmak da siyasi kariyer için avantajlı bir durumdur. Fakat siyasetin üst sıralarında yer almak, sayılan özelliklerle beraber, kesinlikle saygın bir meslek ve/veya ekonomik güç sahibi olmaktan geçmektedir.

---

8 Bourdieu, diploma sayısındaki artışın, eğitim ünvanlarının erişim sağladığı mesleki konumların sayısının artışından daha hızlı olduđu durumlarda, diplomaların değerinde kayıplara neden olduğunu iddia eder (Fırat, 2013:36).

## Kaynakça

- Ayata, Ayşe ve Özlem G. Klujs (2016), "Siyasi Kültür", Acar, Feride ve Hasan Faruk Uslu (Der.), *Siyaset Sosyolojisi: Temel Yaklaşımlar - Yeni Tartışmalar* (Ankara: Dipnot): 299-306.
- Aydın, Mehmet Ali (2007), "Milletvekilleri Adaylarının Belirlenme Usulü ve Önseçim", *Yasama Dergisi*, 2(5): 82-108.
- Biezen, Ingrid Van, Peter Mair ve Thomas Poguntke (2012), "Going, Going, ... Gone? The Decline of Party Membership in Contemporary Europe", *European Journal of Political Research*, (51): 24-56.
- Brady, Henry E., Sidney Verba ve Kay Lehman Schlozman (1995), "Beyond Ses: A Resource Model of Political Participation", *The American Political Science Review*, 89(2): 271-294.
- Çarkoğlu, Ali ve Gamze Avcı (2002), "An Analysis of the Electorate from a Geographical Perspective", Sayari, Sabri ve Yılmaz Esmer (Der.), *Politics, Parties, and Elections in Turkey* (London: Lynne Rienner): 115-137.
- CHP Tüzük (2018), "Cumhuriyet Halk Partisi Tüzüğü", <https://chp.org.tr/yayin/cumhuriyet-halk-partisi-tuzuk-9-10-mart-2018-tarihli> (07.03.2024).
- Dağ, Rahman (2019), "Siyasal Davranış ve Demografik Özellikler Arasındaki İlişki - Adıyaman İli Örneği", *Al-Farabi International Journal on Social Sciences*, 3(1): 25-52.
- Doğan, Sevinç (2018), *KONDA Seçmen Kümeleri - CHP Seçmenleri* (İstanbul: Konda).
- Dursun, Davut (2008), *Siyaset Bilimi* (İstanbul: Beta).
- Ekman, Joakim ve Erik Amna (2012), "Political Participation and Civic Engagement: Towards a New Typology", *Human Affairs*, (22): 283-300.
- Erdoğan, Emre (2015), "Siyasal Psikoloji Siyasal Katılım Hakkında Ne Öğretebilir? Gezi Protestoları'na Katılanlar Üzerinden Bir Değerlendirme", *Marmara Üniversitesi Siyasal Bilimler Dergisi*, 3(1): 31-58.
- Fırat, Derya (2013), "Bit(iril)Emeyen Gençlik", Lüküslü, Demet ve Hakan Yücel (Der.), *Gençlik Halleri: 2000'li Yıllar Türkiye'sinde Genç Olmak* (Ankara: Efil): 26-53.
- Gunther, Richard, José R. Montero ve Juan J. Linz (2002), *Political Parties: Old Concepts and New Challenges* (Oxford University Press).
- Heywood, Andrew (2006), *Siyaset* (Ankara: Liberte).
- Kalaycıoğlu, Ersin (1983), *Karşılaştırmalı Siyasal Katılma: Siyasal Eylemin Kökenleri Üzerine Bir İnceleme* (İstanbul: İstanbul Üniversitesi Yayınları).
- Kalaycıoğlu, Ersin (1984), *Çağdaş Siyasal Bilim: Teori, Olgu ve Süreçler* (İstanbul: Beta).
- Kapani, Münci (1975), *Politika Bilimine Giriş* (Ankara: Ankara Üniversitesi Hukuk Fakültesi Yayınları).
- Kömürcü, Derya (2015), *Türkiye'de Parti Örgütleri ve Gençlik Kolları* (Ankara: TÜBİTAK).
- Marsh, Alan ve Max Kaase (1979), "Political Action: Background of Political Action", Barnes, Samuel H. ve Max Kaase (Der.), *Political Action: Mass Participation in Five Western Societies* (California: SAGE Publications): 97-136.
- Milbrath, Lester W. ve Madan L. Goel (1977), *Political Participation: How and Why Do People Get Involved in Politics?* (Chicago: Rand McNally).
- Nagel, Jack H (1987), *Participation* (New Jersey: Prentice-Hall).
- Özdemir, Gürbüz (2019), "Siyasal Katılmayı Etkileyen Sosyoekonomik Faktörler Üzerine Bir Araştırma - Çankırı Örneği", *Sakarya İktisat Dergisi*, 3: 252-283.



- Özgöl, Mahmut (2019), "Sosyoekonomik Faktörlerin Yerel Yönetimlerde Siyasal Katılım Davranışı Üzerine Etkisi: Beşiktaş ve Sultanbeyli Örneęi", Yayınlanmamış Yüksek Lisans Tezi, İstanbul Üniversitesi, İstanbul.
- Secim.haberler.com (2019a), "Genel Seçimler", <https://www.haberler.com/secim/2018/> (04.04.2019).
- Secim.haberler.com (2019b), "Yerel Seçimler", <https://www.haberler.com/secim/2019/yerel-secimler/> (04.04.2019).
- Tosun, Gülgün E., Tanju Tosun ve Yusuf Can Gökmen (2018), "Party Membership and Political Participation in Turkey: A Comparative Perspective", Sayari, Sabri, Pelin Ayan ve Özhan Demirkol (Der.), *Party Politics in Turkey: A Comparative Perspective* (Abingdon: Routledge): 26-44.
- Verba, Sidney ve Norman H. Nie (1972), *Participation in America: Political Democracy and Social Equality* (New York: Harper & Row).
- Verba, Sidney, Kay Lehman Schlozman ve Henry E. Brady (1995), *Voice and Equality: Civic Voluntarism in American Politics* (Boston: Harvard University Press).
- Whiteley, Paul ve Patrick Seyd (2002), *High-Intensity Participation: The Dynamics of Party Activism in Britain* (The University of Michigan Press).
- Yaman, Ahmet (2014), "Cumhuriyet Halk Partisi'nde Parti İi Demokrasi İstanbul - Fatih Örneęi", Yayınlanmamış Yüksek Lisans Tezi, Yıldız Teknik Üniversitesi, İstanbul.
- Yılmaz, Volkan ve Burcu Oy (2014), *Türkiye'de Gençler ve Siyasal Katılım: Sosyo-Ekonomik Statü Fark Yaratıyor Mu?* (İstanbul: İstanbul Bilgi Üniversitesi Yayınları).