

# İsmail Gelenbevî ve *Satranç Risâlesi* Üzerine

Hasan Ali ÇETİN<sup>1</sup>

## İsmail Gelenbevî

Asıl adı Şeyh İsmail b. Mustafa b. Mahmut olan İsmail Gelenbevî, 1143 (1730) yılında Manisa'nın Kırkağaç ilçesine bağlı Gelenbe'de doğdu. Asıl adı İsmâil olup daha çok Gelenbevî olarak anılır. Bazı eserlerinde Şeyhzâde lakabını da kullandığı görülür. Tanınmış bir aileden gelen Gelenbevî'nin dedesi Mahmud Efendi ile babası Mustafa Efendi'nin ilmiyeye mensup oldukları, her ikisinin de Manisa çevresinde müderrislik ve müftülük yaptıkları bilinmektedir. Babasını küçük yaşta kaybettiği için on üç on dört yaşlarına kadar ciddi anlamda bir eğitim göremeyen Gelenbevî doğduğu kasabada tahsile başladı, bir süre sonra da İstanbul'a giderek Fâtih Medresesi'ne girdi. Burada devrin ünlü müderrislerinden Yâsincizâde Osman Efendi'den Arapça ve naklî ilimleri, “ayaklı kütüphane” diye meşhur olan Müftüzâde Mehmed Emin Efendi'den de mantık, fizik ve matematik ilimlerini öğrenerek fıkıh, kelâm, matematik, mantık ve mühendislik ilimlerinde ilerlemiştir. Medrese tahsilini tamamladıktan sonra 1177 (1763) yılında açılan ruûs imtihanını kazanarak müderrislik unvanını aldı. Bundan sonraki süreçte getirildiği resmî görevler hakkında kaynaklarda yeterli bilgi bulunmamakta, İstanbul'un Zeyrek semtindeki evine kapanarak günlerini daha çok mantık ve matematikle ilgili eserleri mütalaa ve telifle geçirdiği kaydedilmektedir (İslam Ansiklopedisi (İA): 552; Gürışık Köksal ve Kaman 2021: 20, 21).



<sup>1</sup> Yüksek Kurum Uzmanı Dr., Atatürk Kültür Merkezi Başkanlığı, ORCID: 0000-0001-9673-8242.

Gelenbevî'nin, I. Abdülhamid döneminde, gerçekleştirilen ıslahat hareketlerinden sonra kurulan Mühendishâne-i Bahrî-i Hümayun ile İstihkâm Mektebi gibi bazı öğretim kurumlarında riyâziye hocası olarak görev yaptığı kaydedilir. Gelenbevî, matematik konusundaki dehasını ve bu alanda meydana gelen yenilik ve gelişmeleri takip ettiğini, 1787 yılında İstanbul'a gelen bir Fransız mühendisinin Bâbîâli'ye sunduğu, ancak dönemin ilim adamlarınca pek anlaşılmayan bazı logaritma cetvellerinin nasıl kullanılacağı hususunda yazdığı, *Logaritma Şerhi* adıyla da tanınan *Şerh-i Cedâvili'l-ensâb* adlı Türkçe eseriyle ortaya koymuştur. Kaynakların belirttiğine göre onun bu başarısı, Fransız mühendisinin de katıldığı bir toplantıda devrin reîsülküttâbı Mehmed Râşid Efendi'nin Gelenbevî'ye bir samur divan kürkü armağan etmesiyle kutlandı (Cevdet, IV, 258)'ten (İA: 552-553).

III. Selim'in huzurunda cereyan eden bir başka olay, dikkatlerin yeniden Gelenbevî üzerinde toplanmasına vesile olmuştur. Kâğıthane'de gerçekleştirilen bir bayramlaşma töreninde humbaracıların başarısız atışlar yapmasına çok üzülen padişah, istikamet hesaplarını doğru bir şekilde yapacak bir uzmanın bulunmasını emretmiş, bunun üzerine huzura getirilen Gelenbevî, toplardaki açılımları ince riyâzî hesaplarla düzeltmiş, böylece atışlarda tam isabet kaydedilmesini sağlamıştır. III. Selim bu başarısından dolayı Gelenbevî'yi çeşitli hediyelerle ödüllendirdi; kendisine Mora'daki Yenişehir (Yenişehir-i Fenâr, Larissa) mevleviyeti tevcih edilerek oraya kadı tayin edildi (1204/1790). Gelenbevî bu vazifeyi yürütürken devrin şeyhülislâmı Hamîdîzâde Mustafa Efendi'den, hilâl konusunda rü'yetten ziyade hesaba dayanan görüşlerini ağır bir şekilde eleştiren resmî bir yazı aldı. Bu haksız tenkit karşısında çok üzülen ve beyin kanaması geçirerek felç olan Gelenbevî kısa bir süre sonra Yenişehir'de vefat etti. Mezarı, Uzunçarşılı'nın verdiği bilgiye göre Yenişehir'de Bayraklı Camii Kabristanı'ndadır (*Osmanlı Tarihi*, IV/2: 622)'den (20021: 23). Ebül'ulâ Mardin ise Hacı Cemal Öğüt'ten aldığı şifahî bilgilere dayanarak Gelenbevî'nin, Yunanistan'ın Tesalya bölgesindeki Kostem Köprüsü'nün yakınında inşa edilen bir türbede medfun bulunduğunu kaydeder (*Huzur Dersleri*, II-III, 264)'ten (20021: 23).

Cevdet Paşa, “Ulemanın kökünün kurduğu bir dönemde Gelenbevî'nin telifat ve tahriratı olmasaydı o asrın bilgisine vakıf olamazdık.” (1309/1892: 257) diyerek Gelenbevî'nin yaşadığı dönem içindeki önemini vurgulamış; bu sözleriyle eser yazmada acele ettiği gerekçesiyle eleştirilen Gelenbevî'nin eserleri ile namını ebedileştirdiğini belirterek bir nevi onu müdafaa etmiştir (2021: 21).

İsmâil Gelenbevî, aklî ve naklî ilimlerin hemen hepsinde söz sahibi olan ve son dönem Osmanlı ilim anlayışını eserleriyle günümüze aktaran önemli şahsiyetlerden biridir. Osmanlı Devleti'nin bütün kurumları ile gerilemeye başladığı bir dönemde yaşamış olmasına rağmen teoriyi pratik alana aktarabilmiş, ilmî gücünü Avrupalılara kabul ettirmiş ve ününü devletin sınırları dışına taşırabilmiş çok yönlü bir âlimdir (İA: 553).

## Eserleri<sup>2</sup>

İsmail Gelenbevî, eserlerini Türkçe ve Arapça yazmıştır. Eserlerinin geneli incelendiğinde büyük çoğunluğunun Arapça yazıldığı görülmektedir. Eserlerinin bir kısmı basılmamış olmakla birlikte yazma nüshalarının mevcut olduğu görülmektedir. Bunun yanında matbu olan eserleri de vardır. Gelenbevî, matematikte olduğu gibi mantık ilminde de rüştünü ispatlamıştır. Devrinin büyük Türk mantıkçısı olarak anılan Gelenbevî, Aristoteles mantığına dayalı, Fârâbî ve İbn Sinâ geleneğine bağlı kalmıştır. Türk-İslâm mantıkçılarından son temsilcilerinden biri olarak kabul edilmektedir (N. Keklik 1969-1970: 68)'den (2021: 23-24).

Gelenbevî'nin bazı önemli risâleleri, Sultan Abdülmecid dönemi âlimlerinin çeşitli konulara dair risâlelerinin de yer aldığı *Resâ'ilü'l-İmtihân* adlı eser içinde yayımlanmıştır (İstanbul 1262, 1275). Eserleri şu şekilde gruplandırılabilir:

### A) Belâgat ve Gramer Alanlarında Yazdığı Eserler

1. *Risâle fî 'ilmi'l-me'ânî*: *Resâ'ilü'l-İmtihân* içinde onuncu sırada neşredilmiştir.

2. *Risâle fî 'ilmi'l-beyân*: *Resâ'ilü'l-İmtihân* içinde otuz beşinci eser olarak yayımlanmıştır. Gelenbevî'nin bu iki eserini, Hatîb el-Kazvîni'ye ait *Telhîşü'l-Miftâh*'a yazılmış hâşiyeler olarak kabul etmek mümkündür.



<sup>2</sup> Bu bölümün hazırlanmasında (*TDV İA* c. 13, 553 – 555) ile (Gürışık Köksal ve Kaman 2021: 23-44) kaynaklarından faydalanılmıştır.

**3. Risâletü'l-faşl ve'l-vaşl:** Meânî ilminin ana meselelerinden olan vasıl ile fasıl konularının işlendiği risâle *Resâ'ilü'l-ımtihân* içinde otuz dokuzuncu sırada neşredilmiştir.

**4. Risâle-i Tağlîb:** Bir belâgat terimi olan “tağlîb”in işlendiği bu Türkçe risâlede *istiare* ve *mecâz-ı mürsel* üzerinde de durulmaktadır. Risâle, *Resâ'ilü'l-ımtihân* içinde kırk sekizinci eser olarak yayımlanmıştır,

### **5. Risâletü'l-maşdar**

**6. Risâle fî şerhi ta rîfi şıdkî'l-haber ve kezîbih:** Arapçada haber bildiren bir sözün doğruluk ve yanlışlıkla nitelendirilmesinden neyin kastedildiği konusunu ele alan bir risâledir.

**7. Risâle fî beyâni ismi'l-ma'nâ ve ismi'l-ayn:** İsmi, bir mahiyet veya cevherin ilintilerini ifade eden “mâna isimleri” ile bir mahiyet veya cevherin adını teşkil eden “zât isimleri” şeklindeki ayırımını konu alan risâlede usulcülerle dil âlimlerinin görüş ayrılıklarına da işaret edilir.

**8. Risâle fî duhûli'l-bâ' ale'l-maşşûri aleyh:** Bir belâgat terimi olan “kasr”a dair gramer tartışmalarının işlendiği risâle, *Resâ'ilü'l-ımtihân* içinde on birinci eser olarak yayımlanmıştır.

## **B) Mantık, Felsefe ve Münazara Alanlarında Yazdığı Eserler**

**1. el-Burhân (fî 'ilmi'l-manıık ve fenni'l-mîzân):** Klasik mantık alanında XVIII. yüzyılda telif edilen nâdir eserlerdendir. *Burhân-ı Gelenbevî, Mîzân-ı Gelenbevî, Mîzânü'l-burhân* veya kısaca *el-Burhân* olarak tanınan bu esere bizzat müellifi tarafından *Hâşiyetü'l-Burhân* adıyla bir hâşiye yazılmıştır. Eserin hâşiyesiyle birlikte yapılmış birkaç baskısı vardır.

**2. Şerh-i İşâgüci (Gelenbevî 'alâ İşâgüci):** Esîrüddin el-Ebherî'nin, *er-Risâletü'l-eşîriyye fî'l-manıık* adıyla da bilinen ve klasik mantığın bazı konularını kapsayan *İşâgüci* adlı risâlesinin şerhidir.

**3. Risâletü'l-kıyâs:** Eser, Burdurlu Muhammed Râşid Efendi'nin müellif hatından istinsah ettiği bir nüshası esas alınarak yayımlanmıştır.

**4. Risâletü'l-ımkân:** Müellifi tarafından *Miftâhu bâbi'l-müveccehât* olarak da adlandırılan eser mantığın vüçub, imkân, imtinâ (modalite) konularını işlemektedir.

**5. Hâşiye 'alâ Hâşiyeti'l-Lârî 'alâ Şerhi Hidâyeti'l-hikme:** Esîrüddin el-Ebherî'nin İslâm felsefesinin mantık, tabiiyyât ve ilâhiyyât gibi ana

konularını ele alan ünlü eseri *Hidâyetü'l-hikme*'ye Kādî Mîr Meybüdi tarafından yapılan şerhin Muslihuddîn-i Lârî'ye ait hâşiyesine yazılan yeni bir hâşiyedir.

**6. Hâşiyeye 'alâ Tehzîbi'l-mantık ve'l-keîâm:** Teftâzânî'nin *Tehzîbü'l-mantık ve'l-keîâm* adlı eserine Devvânî'nin yazmaya başlayıp tamamlayamadığı şerhin, Mîr Zâhid Ebü'l-Feth es-Saîdî'ye ait olan ve *Tehzîb-i Mîr* olarak da bilinen hâşiyesine yazılmış yeni bir hâşiyedir.

**7. Risâle fi'l-vâsiya:** Bir kıyasta orta terimin belirlenmesini konu edinen eser, *Resâ'ilü'l-ımtihân* içinde on üçüncü sırada yayımlanmıştır.

**8. Risâle fi ma'ne't-taksîm:** Mantıkta tarif konusunun alt başlıklarından birini teşkil eden taksime ayrılan bu risâle, *Resâ'ilü'l-ımtihân* içinde elli birinci eser olarak yer almıştır.

**9. Risâletü'l-âdâb (Risâle fi 'ilmi'l-âdâb):** Araştırılan veya tartışılan bir konuda tez ve antitez arasındaki münasebeti tahlil ederek doğruyu belirleme faaliyeti esnasında tarafların uyması gereken objektif kuralların ele alındığı "âdâbü'l-bahs"e dair bir eser olup *Âdâb Risâlesi* veya *Gelenbevî 'ale'l-âdâb* olarak da anılır.

**10. Ta'likât 'alâ Hâşiyeti Mîr 'alâ Şerhi'l-Âdâb:** Gelenbevî'nin en hacimli eserlerinden biri olan bu kitap, Adudüddin el-Îcî'nin münazara âdâbıyla ilgili *Âdâbü'l-'allâme 'Aduddîn* adlı eserine Muhammed et-Tebrîzî el-Hanefî tarafından yapılan şerhe Mîr Zâhid Ebü'l-Feth es-Saîdî'nin yazdığı hâşiyenin yeni bir hâşiyesidir.

### C) Kelâm Alanında Yazdığı Eserler

**1. Hâşiyeye 'alâ Şerhi'l-Celâl:** Adudüddin el-Îcî'nin *el-'Aķâ'idü'l-'Adudiyye* adlı risâlesine Devvânî tarafından yapılan ve daha çok *Celâl* olarak bilinen şerhine yazılmış önemli bir hâşiyedir.

**2. Ta'likât 'alâ Hâşiyeti's-Siyâlkûtî:** *el-'Aķâ'idü'l-'Adudiyye* üzerine Cürçânî tarafından yazılan şerhe Abdülhakîm es-Siyâlkûtî'nin yaptığı hâşiyeye Gelenbevî'nin bir ta'likâtının bulunduğu kaydedilmektedir.

**3. Risâle fi tahkîki mezâhibi ehli's-sünne fi 'uşâti'l-mü'minîn:** Gelenbevî bu risâlede amel-ıman münasebetini ve büyük günah işleyen müminler hakkında Ehl-i sünnet âlimlerinin görüşlerini incelemekte, bu arada Mu'tezile'nin fikirlerini de tenkit etmektedir.

**4. Risâle tete 'allağ bi-ğavlihî Te 'âlâ: Ve lev 'alima 'llâhü fihim hayran le-esme 'ahüm:** Bu risâlede, Hz. Peygamber'in tebliğini işitip de ona gereken önemi vermeyen kimselerle ilgili âyette (el-Enfâl 8/23) yer alan kıyasın mantıkî değerlendirilmesi yapılmaktadır.

**5. Risâle fi tahkîki vahdeti'l-vücûd:** Vahdet-i vücûd anlayışını kelâmcıların ve filozofların bakışları açısından tenkide tâbi tutan bir eserdir.

**6. Risâle fi't-teğaddüm:** Kıdem<sup>3</sup> çeşitli anlamlarının ele alındığı küçük bir risâledir.

**7. Risâle tete 'allağ bi-ğıdemi'l- 'âlem ve hudûsih:** Resâ'ilü'l-ımtihân içinde kırk dokuzuncu eser olarak yayımlanmıştır.

**8. Risâle tebhaşü 'an mâhiyyâti'l-mümkinât ve'l-mümteni 'ât:** Resâ'ilü'l-ımtihân içinde elli dördüncü sırada neşredilmiştir.

**9. Risâle fi 'ilmi'l-ğadîm ve ta 'alluğih:** Resâ'ilü'l-ımtihân içinde elli ikinci eser olarak yayımlanmıştır.

**10. Risâle fi 'illillâhi Te 'âlâ bi'l-ma 'dûmât 'alâ mezhebi'l-mütellimîn:** Müellifin bir önceki risâlesini tamamlar mahiyette olup Resâ'ilü'l-ımtihân içinde elli üçüncü sırada neşredilmiştir.

**11. Risâle fi'l-vücûdi'z-zihni:** Gelenbevî bu eserinde bir nesnenin zihindeki kavramı ile dış dünyadaki varlığı arasındaki münasebeti incelemektedir. Resâ'ilü'l-ımtihân içinde kırk altıncı eser olarak yayımlanmıştır.

#### **D) Matematik, Astronomi ve İlm-i Mikât Alanlarında Yazdığı Eserler**

**1. Hisâbü'l-küsûr (Küsûrât-ı hisâb):** Klasik İslâm cebirinin Osmanlı dünyasındaki son temsilcisi olan Gelenbevî'nin, "mesâil-i sitte" ile klasik geleneğe bağlı cebir bilgilerini ele aldığı Türkçe cebir kitabıdır.

**2. Risâle-i Adlâ-i Müsellesât:** Bir üçgenin elemanlarının, özellikle açılı ve kenarları arasındaki bağıntıların trigonometrik esaslara göre incelendiği üç bölümden oluşan bir geometri kitabıdır.

**3. Şerh-i Cedâvili'l-ensâb:** Daha çok "Logaritma Şerhi" adıyla bilinen bu eser iki bölümden meydana gelmektedir. Birinci bölümde sayı sistemleri ve bunların özellikleri üzerinde durulmakta, daha sonra cedvel-i ensâb,

<sup>3</sup> Allah'a nisbet edilen selbî sıfatlardan biri; bkz. *İA* c. 25, 393-394.

nisbet-i ceybiyye ve nisbet-i zılliyye cetvellerinin nasıl oluştuğu, bu cetvellerin dayandıkları esaslar açıklanmaktadır. İkinci bölümde ise söz konusu cetvellerin kullanılışı ve bunlarla yapılan çeşitli matematik işlemleri hakkında bilgi verilmektedir.

**4. Usûl-i Cedâvil-i Ensâb-ı Sittînî:** Astronomi hesaplarında kullanılmak üzere düzenlenen altmışlı logaritma cetvelleriyle ilgili küçük bir risâledir.

**5. Risâle ‘alâ rub ‘i’l-muqaṭṭarât:** Astronomiye dair olan bu eser *Kitâbü’l-Merâşid, Risâletü’l-ceyyib ve’l-muqaṭṭara, ‘Amel bi’r-rub ‘i’l-müceyyeb* gibi adlarla da anılmaktadır. İslâm matematik tarihi açısından büyük önem taşıyan kitap rubu‘ (murabba) tahtasının nasıl kullanılacağını, bundan faydalanarak namaz ve diğer ibadet vakitlerinin ne şekilde belirleneceğini açıklamaktadır.

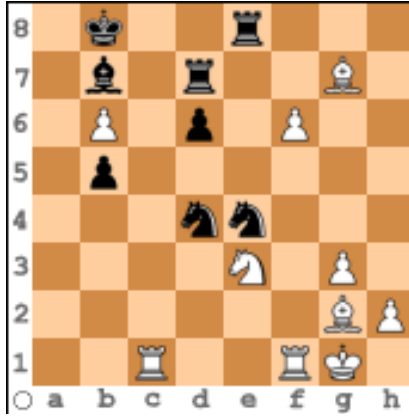
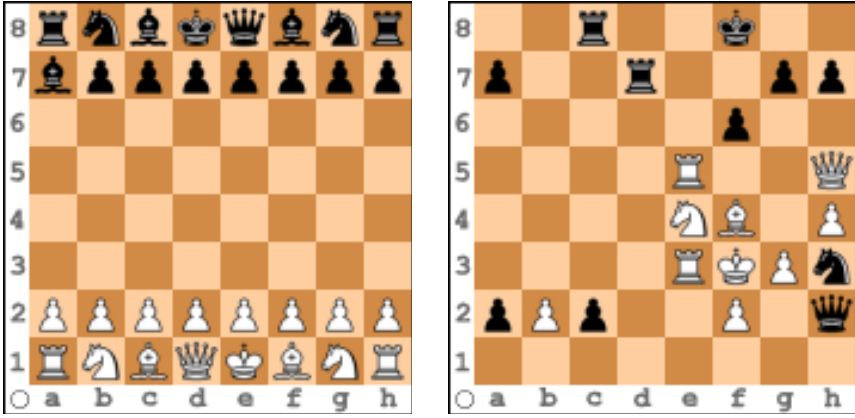
**6. Risâle fî sûtûhi’l-münharifât:** Mekanik saatlerin henüz yaygınlık kazanmadığı dönemlerde, vakti güneşin hareketlerine göre tayin etmek üzere hazırlanmış olan güneş saatlerindeki yükseklik mili hesaplamalarına ait küçük bir risâledir.

**7. Deḳâ’iku’l-beyân fî kıbleti’l-büldân:** *Risâletü’l-kıble* olarak da bilinen eser, çeşitli yerleşim alanlarında kıblenin belirlenmesi için gereken gözlem ve trigonometrik hesapların nasıl yapılacağını inceleyen önemli bir risâledir.

### İsmail Gelenbevî’nin Satranç Risâlesi

Bihter Gürışık Köksal ve Sevda Kaman tarafından hazırlanan eser, Atatürk Kültür Merkezi Başkanlığı Yayınları, Araştırma-İnceleme Dizisi’nin 196 numaralı yayını olarak 2021 yılında yayımlanmıştır. Çalışmaya konu olan yazma, Süleymaniye Kütüphanesinin Yazma Bağışlar Koleksiyonu’nda 3900 arşiv numarasıyla kayıtlı olup *Risâle-i Şatranc li’l-fâzıl el-Gelenbevî* adını taşımaktadır. Gelenbevî, bu eserinde *mansube* (kombinezon) adı verilen satranç problemlerini ele almış, diyagramlarda gösterilen taş dizilişlerine göre mat etme yollarını anlatmıştır. Günümüze ulaşan satranç ile ilgili yazma eserlerin birçoğu Arapçadan ve Farsçadan tercüme edilmiştir. Gelenbevî’nin bu eseri bir matematikçinin kaleminden çıkması ve telif olması yönüyle satranç üzerine yazılmış diğer eserlerden ayrılmaktadır.

Köksal ve Kaman, yaptıkları araştırmalar esnasında *Satranç Risâlesi* adıyla Süleymaniye Kütüphanesinin Bağdatlı Vehbi Koleksiyonu’nda 2246 arşiv numarasıyla kayıtlı bir başka satranç risâlesine daha ulaştıklarını; bu nüshanın, üzerinde çalıştıkları yazmanın farklı bir nüshası olduğunu tespit ettiklerini belirtmiştir (2021: VII). Yayımlanan eserde bahsi geçen nüshalarının tenkitli metni (edisyon kritik) hazırlanmıştır.



### Eserden diyagram örnekleri

Yazarlar, Gelenbevî'nin satranç oyunundaki stratejilere yer verdiği risâlesinin tenkitli metninin hazırlanmasındaki amacı "Yaşadığı dönemde etkili bir bilim insanı olarak bilinen Gelenbevî'nin kaynaklarda pek bahsi geçmeyen ve üzerinde durulmamış bir eserini tanıtmak; bunun yanı sıra ilgili çalışma ile eserin yazıldığı dönemdeki satranç kurallarının, terimlerinin, oyun stratejilerinin açığa çıkmasını sağlamak ve Türk satranç tarihi çalışmalarına katkıda bulunmak." şeklinde açıklamıştır (2021: VII-VIII).

Çalışmanın giriş bölümünde satranç oyunu, satranç ile ilgili yazma eserler, eserin müellifi, eser ve eserin tenkitli metninde izlenen yöntemler hakkında bilgiler verilmiş; esere yönelik değerlendirmeler yapılmıştır. Çalışmanın ikinci bölümünde tenkitli metin hazırlanmış; metindeki diyagramlar, günümüz diyagram şekillerine dönüştürülerek oyun açıklamalarının altına



eklenmiştir. Üçüncü bölümde metinde geçen sözcüklerden hareketle satranç sözlüğü hazırlanmıştır. Çalışmanın sonuna eserdeki diyagramların cebirsel notasyonlarıyla analizleri yapılmış; her iki nüshanın tıpkıbasımları eklenmiştir.

Geçmiş çok eskilere dayanan ve günümüzde de büyük bir ilgiye mazhar olan satranç oyunu, dünya çapında organizasyonların düzenlendiği; keskin bir zekâ, akıl ve muhakeme yeteneği gerektiren bir strateji oyunudur. Satranç aynı zamanda bir savaş ve savaş stratejisi oyunu olarak da değerlendirilir. Nitekim Stefan Zweig bu durumu *Satranç* adlı eserinde “Satrancın çekiciliği temelde bir tek şeyden kaynaklanır: Stratejisinin farklı beyinlerde farklı biçimlerde gelişmesinden.” şeklinde dile getirmiştir.

Çalışmada satrancın hem etimolojisi hem de tarihi hakkında detaylı ve ilginç bilgiler verilmiş; Türklerin satranç oyunu ile ilgileri, ilişkileri ve bu oyundaki başarıları tarihi metinler ışığında anlatılmıştır.

Çalışmada “Satranç Hakkında Kısa Bilgiler, Tarihî Kaynaklarda Satranç, Satranç ile İlgili Yazma Eserler, İsmail Gelenbevi'nin Hayatı ve Eserleri, İsmail Gelenbevi'nin *Satranç Risâlesi* Hakkında Bilgiler, Eserin Tenkitli Metninde İzlenen Yöntem” başlıkları altında açıklayıcı, tatminkâr bilgiler akıcı bir anlatımla verilmiştir. Metne eklenen “Satranç Sözlüğü” ve “konum analizleri” ile zenginleştirilen eser, satranç oyununa ve tarihi geçmişine ilgi duyan okuyucular için kıymetli, değerli bir çalışma olup alanında önemli bir boşluğu doldurmaktadır.

Atatürk Kültür Merkezi Başkanlığı, kurulduğu günden bugüne kadar Türk kültürünün pek çok alanında yayımladığı eserlerde olduğu gibi bu eserle de Türk kültürü çalışmalarına büyük bir katkı yapmış, bu yayın vesilesiyle geçmiş ile bugünü bir kez daha buluşturmayı başarmış ve gelecek nesillerimize kıymetli bir hediye hazırlamayı başarmıştır. Başta yazarları olmak üzere, bu eserin hazırlanması ve yayımlanmasında emeği geçenleri tebrik ediyor, eseri okuyan ve istifade edenlerin çok olmasını diliyorum.

## KAYNAKLAR

Ahmet Cevdet Paşa (1309/1892). *Tarih-i Cevdet*, c. IV, Dersaadet: Matbaa-i Osmaniyye.

Gölcük, Şerafettin ve Yurdağür, Metin (1996). “Gelenbevî”, *TDV İslâm Ansiklopedisi*, c. 13, İstanbul.

Gürışık Köksal, Bihter ve Kaman, Sevda (2021). *İsmail Gelenbevî'nin Satranç Risâlesi*, Atatürk Kültür Merkezi Başkanlığı Yayınları, Ankara.

İsmail Gelenbevî (1262). *Resâilü'l-İmtihân*, Matbaa-i Âmire, İstanbul.

Keklik, Nihat (1969-1970). *İslam Mantık Tarihi ve Farabi Mantiğı*, c. I, Edebiyat Fakültesi Basımevi, İstanbul.