



Geliş Tarihi: 28.12.2022
Kabul Tarihi: 24.03.2023
Araştırma Makalesi/Research Article

OSMANLI BELEDİYE BİNALARININ İLK ÖRNEĞİ: ALTINCI DAİRE-İ BELEDİYE BİNASI

THE FIRST EXAMPLE OF OTTOMAN MUNICIPAL BUILDINGS: SIXTH DEPARTMENT OF THE MUNICIPALITY BUILDING

Emre KOLAY

Doç. Dr. Necmettin Erbakan Üniversitesi Sosyal ve Beşerî Bilimler Fakültesi Sanat Tarihi Bölümü

emre.kolay@erbakan.edu.tr

 <https://orcid.org/0000-0002-5696-324X>

Özet

Osmanlı İmparatorluğu'nun 19. yüzyılın ortalarında yaşadığı idari değişimlere kadar şehirlerin idari, adli ve beledi işleri kadılar tarafından yürütülmekte idi. 19. yüzyılın başlarında ise kadılık müessesesinin farklı bir yönetim şemasına büründüğü ve artık yeni idari sistemin ihtiyaçlarını karşılamadığı görülür. Tanzimat'ın ilanı sonrasında ise şehirlerin beledi işlerini yürütmek amacıyla belediye teşkilatı oluşturulur. Söz konusu teşkilat ilk olarak 1855 senesinde başkent İstanbul'da şehremaneti adı altında görev yapar. Hemen ardından 1857 ve 1858 yıllarında art arda çıkartılan kanunlar ile Altıncı Daire adlı belediye örgütü kurulur. Bu belediye Galata ve Beyoğlu bölgesinden sorumludur. Aynı zamanda Osmanlı topraklarında ilk belediye faaliyetlerini de yine Altıncı Daire gösterir. Yüzyılın ikinci yarısında farklı tarihlerde çıkartılan belediye kanunları da temel ilkelerini Altıncı Daire-i Belediye'nin nizamnamesinden almıştır. Dolayısıyla bu belediye örgütü tüm Osmanlı belediyelerinin öncüsü olmuştur. Bu çalışma, Osmanlı İmparatorluğu'nun ilk belediye örgütü Altıncı Daire-i Belediye için inşa edilmiş belediye binasını mimarlık ve sanat tarihi araştırma yöntemleriyle incelemektedir. Bu kapsamda daha önce sadece ansiklopedi maddelerinde ya da kısa metinler içerisinde yorumlanan belediye binasının, kat planları, iç mekân fotoğrafları ve malzeme detayları ile irdelenip döneminin diğer kamu eserleri ile kritiği yapılmaktadır.

Anahtar Sözcükler: Kamu Yapıları, Belediye Binaları, Beyoğlu, Galata, İstanbul

Abstract

Until the administrative changes of the Ottoman Empire in the mid-19th century, the administrative, judicial and municipal affairs of cities were carried out by kadıs. By the early 19th century, the institution of the qadiyat had taken on a different administrative scheme and no longer met the needs of the new administrative system. After the proclamation of Tanzimat, a municipal organization was established to carry out the municipal affairs of cities. This organization was first established in the capital Istanbul in 1855 under the name of Şehremaneti. Immediately afterwards, a municipal organization called the Sixth Department was established with successive laws enacted in 1857 and 1858. This municipality was responsible for Galata and Beyoğlu. At the same time, the Sixth Department was also responsible for the first municipal activities in Ottoman territory. The municipal laws enacted at different dates in the second half of the century also took their basic principles from the charter of the Sixth Department of the Municipality. This municipal organization was therefore the forerunner of all Ottoman municipalities. This study examines the municipality building built for the first municipal organization of the Ottoman Empire, the Sixth Department of the Municipality, through architectural and art historical research methods. In this context, the municipality building, which was previously interpreted only in encyclopedia articles or short texts, is examined with floor plans, interior photographs and material details and criticized with other public buildings of its period.

Keywords: Public Buildings, Municipal Buildings, Beyoğlu, Galata, Istanbul.

Giriş

Osmanlı İmparatorluğu'nun 19. yüzyılına değin beledi işlerin kadılar ve kadılara bağlı birimler tarafından gerçekleştirildiği bilinmektedir. Bununla birlikte kadılık müessesinin 19. yüzyılda işlevini giderek yitirmesi ve dönemin şehircilik faaliyetlerine etkin yanıt verememesi nedeniyle değişim geçirdiği görülür. Tanzimat'ın ilanı sonrasında 1855 senesinde İstanbul Şehremaneti'nin, hemen sonrasında ise Aralık 1857 tarihli "*Altıncı Daire-i Belediye Nizamı*" (Düstur, 1289: 460-463) ve Haziran 1858 tarihli "*Beyoğlu ve Galata Dairesi'nin Nizam-ı Umumisi*" (Düstur, 1289: 464-477) ile Altıncı Daire'nin kurulduğu görülür. Bu nizamnameler ile Galata ve Beyoğlu bölgesinden sorumlu olan belediye teşkilatının görev detayları ayrıntılı bir şekilde belirlenir (Toprak, 1993: 220). Böylelikle Osmanlı'nın ilk modern belediye dairesi kurulmuştur. Altıncı Daire, sorumlu olduğu bölgenin toplumsal, ekonomik ve siyasal açıdan önemli bir merkez olması sebebiyle hükümet tarafından özel imtiyaz ve statülerle donatılmıştır (Oktay, 2008: 387). Hükümetin, İstanbul Şehremaneti idaresindeki eksiklikleri göz önünde bulundurup Altıncı Daire'yi doğrudan Sadrazam'a bağlaması da bu dairenin Osmanlı idarecileri için ne kadar önemli olduğunu göstermektedir (Oktay, 2001: 159).

İstanbul'da kurulan ilk belediye dairesi olmasına karşın "Altıncı Daire" isminin verilmesinde, Osmanlı yönetiminin yerel idare sistemini nereden devşirdiğini de açığa çıkarmaktadır. Osmanlı Devleti, 18. yüzyıldan bu yana Fransa ile diplomatik ilişkilerini hızlandırmış, Avrupa devletlerine birçok yönüyle örnek olan Fransa, Osmanlı Devleti için de hem idari hem de kültürel yönden yeniliğin ve gelişmenin simgesi olmuştur. Bu bağlamda, Fransa'nın başkenti Paris'in en gözde bölgesi olan 6. Bölge (sixieme arrondissement), Osmanlı'nın Galata-Beyoğlu bölgesi için örnek teşkil etmiştir (Toprak, 1993: 220; Ortaylı, 2011: 144; Tekeli, 1974: 128). Bununla birlikte Altıncı Daire'nin iki resmi yazışma dili bulunmaktadır: Türkçe ve Fransızca (Neumann, 2011: 435). İstanbul'un batıya açılan kapısı olan Galata-Beyoğlu için, Avrupai yaşam tarzı ve fiziki görünümü sebebiyle, ayrıca bölgede yaşayan insanların ihtiyaçları ve ticari faaliyetleri göz önünde bulundurulduğunda bir belediye dairesinin kurulması keyfi olmaktan ziyade bir zaruret olarak karşımıza çıkar (Ortaylı, 1974: 126-127). Cezar, Altıncı Daire'nin bu bölgede kurulmasının sebeplerinden bazılarını bölgede daha önceden inşa edilen kışlalar, askeri okullar ve saraylara bağlamakta, söz konusu eserlerin varlığının Altıncı Daire'yi oluşturduğunu dile getirmektedir (Cezar, 1994: 2681). Şüphesiz, reformlar çerçevesinde inşa edilen kışlalar ve okullar ile sarayların bu bölgede yoğunlaşması belediyecilik girişimi adına bu bölgenin pilot seçilmesinde etkili olmuştur. Fakat belediyeciliğin bu bölgede başlamasında adı geçen eserlerle birlikte bölgenin sosyal dinamiklerinin de etkin bir oynadığı çok açıktır.



Foto. 1: Abdullah Biraderler tarafından 1880-1893 arasında çekildiği düşünülen ve bugün Amerikan Kongre Kütüphanesi arşivinde bulunan Altıncı Daire-i belediye binasının fotoğrafı.

(<http://www.loc.gov/item/2003667927>)

Altıncı Daire'nin yönetim kadrosu sorumlu tutulduğu bölgenin demografik yapısına uygun olarak seçilmiştir. Hükümet, belediye meclisinde yer alacak üyelerin Avrupa şehirlerini tanıyan ve Avrupa ile bağları olan, yeterli maddi güce sahip, Türkçe bilen tebaadan olmasını istemekteydi. Buna göre ilk belediye reisi başhariciye teşrifatından Kamil Bey olup belediye meclisi, tüccar Sava, Ohannes, Antione Alleon, Kamatoğulu Avram, Balmumcuzade Salih Efendi, Miltiyadi Bey ve tiyatro sahibi Naum Efendi gibi farklı meslek, din ve cemaate bağlı üyelere oluşuyordu (Toprak, 1993: 221; Badem, 2017: 347).

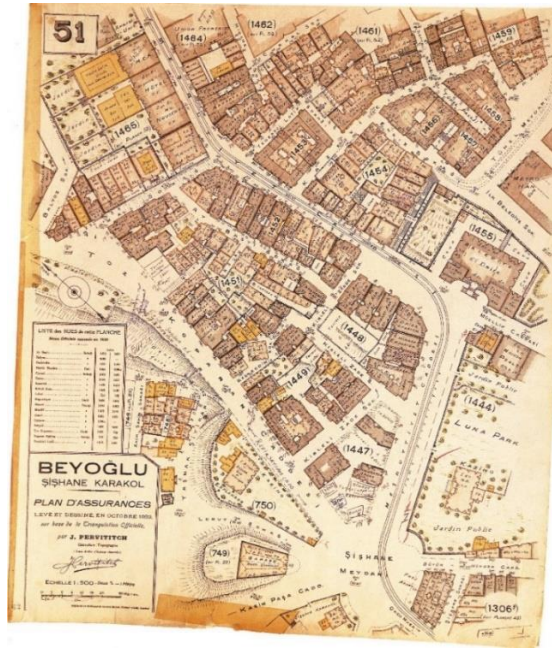
Sokakların temizliği ve aydınlatılması, yangınlara karşı kargir binaların kullanılması konusunda hassasiyet gösterilerek önlemler alınması, imar kontrollerinin sağlıklı bir şekilde işletilmesi, bölgenin haritasının çıkarılması ve sağlık konusunda denetimlerin yapılması Altıncı Daire'den beklenen hizmetlerin başında gelmektedir (Oktay, 2008: 387-388; Toprak, 1993: 221; Tekeli, 1985: 884). Buradan anlaşılacağı üzere belediyelerden beklenen yerel yönetimleri güçlendirici ve katılımcı bir yönetim mekanizmasının kurulmasından ziyade semtlerin temel ihtiyaçlarının karşılanması ve hükümetin uğraşmak zorunda kaldığı yangın, sel, bulaşıcı hastalıklar gibi felaketlerin belediye örgütleri vasıtasıyla önlenmesidir.

Büyük kentlerin temel ihtiyaçlarının başında gelen temiz su ve kanalizasyon sistemleri 19. yüzyıla kadar Osmanlı topraklarında vakıflar tarafından yürütülmekteydi. Belediye örgütünün kurulmasından sonra da bu hizmetlerin vakıflar ile belediyeler arasında gidip geldiği görülür. Hatta Cumhuriyet'e kadar özellikle başkentten uzak küçük şehirlerde vakıfların bu hizmetleri yürütmeye devam ettiği söylenebilir (Ortaylı, 1992: 399-400). Beyoğlu-Galata bölgesinde Bizans İmparatorluğu döneminden bu yana su sıkıntısı yaşandığı, Osmanlılar devrinde de bu problemin devam ettiği bilinmektedir (Cezar, 1994: 2674-2675). Altıncı Daire'nin kuruluşuyla birlikte bölge halkı Daire'den su sorunlarının çözülmesini ister. Hatta seçilecek olan belediye reislerinden ilk beklenen icraat su ve kanalizasyon sorunlarının çözümüdür (Akın, 1998: 149). Bunun için belediye yüzyıllardır kullanılan kuyu ve çeşmelerin ıslahatı ile ilgilenirken, yeni su kaynaklarını Galata'ya kazandırma gayretini göstermiştir. Fakat bu sorun hiçbir zaman tam manasıyla giderilememiş, temiz su ihtiyacı karşılanırsa dahi altyapı ve kanalizasyon günümüze değin ulaşan bir problem haline gelmiştir.

Altıncı Daire'nin ilk büyük icraatlarından birisi de sokak ve caddelerin genişletilmesi çalışmalarıdır. Oldukça dar ve bakımsız sokaklara sahip olan Galata'dan hem yerli tebaa hem de Avrupalı ziyaretçiler şikâyetçi olmaktadır. Sokakların darlığı sadece ulaşımı olumsuz yönde etkilemekle kalmamakta aynı zamanda çıkan yangınların hızla büyümesine ve müdahale edilememesine sebep olmaktadır. Üstelik sokakların güvenliği de bu dar sokaklar sebebiyle sağlıklı bir şekilde sağlanamamaktadır. Tüm bu olumsuz şartlar neticesinde Daire, sokak genişletme çalışmalarına 1859 yılında başlar. Aynı zamanda sokakların ve dairelerin numaralandırılması da yine bu zamanda faaliyete geçer ve bu çalışmalar 1865

yılına kadar devam eder (Akın, 1998: 130-134; Neumann, 2011: 437). Bu çalışmalar kapsamında Galata surlarının yıkılması ve hendeklerin doldurularak yol açılması da ele alınır. Surların 1864-1865 yılları arasında yıktırıldığı bilinmektedir (Akın, 1998: 180). Burada, Viyana şehir surlarının da aynı dönemde yıktırıldığını (Gül, 2009:47; Hall, 1997: 191-209) göz önünde bulundurursak acaba bu durumun Altıncı Daire için örnek teşkil ettiğini söyleyebilir miyiz? Doğrudan bir bağlantısı olduğu söylemek her ne kadar iddialı olsa da şüphesiz Daire yönetiminin Viyana'daki gelişmelerden haberleri vardı. Üstelik bu yıkımlar yalnızca Galata için geçerli olmamıştır. Birçok eyalet kentinde yerel yöneticiler –özellikle vali ve mutasarrıflar- kentin fiziki geri kalmışlığını surlara bağlamış ve böylece kent surlarını ortadan kaldırarak kente genişleme alanları sağladıklarını düşünmüşlerdir¹.

17 Ramazan 1275/20 Nisan 1859 tarihinde “*Sokaklara Daire Nizamname*” adında bir nizamname yayınlayan Altıncı Daire, üç farklı sınıfa ayırdığı sokakların temizliği hususunda gerekli önlemleri alır (Tümerkan, 1946: 21). Nizamnameye dikkatle bakıldığında Altıncı Daire, hem kendi yükümlülüklerini hem de bölge halkının sokak temizliğine dair halkın yükümlülüklerini açıkça dile getirmiş, kurallara uyulmaması halinde ise uygulanacak cezaları belirlemiştir (Mazak, 2010: 64-69).



Harita 1: Jacques Pervititch'in hazırladığı sigorta haritalarından Beyoğlu Şişhane Karakol bölgesi için hazırladığı haritada Altıncı Daire binasının konumu (1455). Yapı, yoğun şehir dokusu içerisinde anıtsal cephesini sergileyebilecek bir alana sahiptir. (Pervititch, 2000).

¹ Özellikle liman kentlerinde, liman ile ticaret bölgeleri arasındaki ulaşımı sağlamak için kara ve demiryollarının açılmasına önem verilmiştir. Bu sebeple birçok liman kentinde Ortaçağ surlarının yıkılması yerel yönetimlerce gerçekleştirilir. 1869'da Selanik'te, 1850'lerde Beyrut'ta ve 1868'de İskenderiye'de eski surlar, liman inşaatı ve yol yapımı gerekçeleri ile yıkılmıştır (Hastaoglou-Martinidis, 2015: 116-117).

Altıncı Daire'nin üstünde durduğu ve ilerleyen zamanlarda birçok belediyenin de üzerinde duracağı bir diğer mesele de sağlıktı. Bilindiği üzere yakın bir tarihe kadar salgın hastalıklar ve vebalar özellikle kentte yaşayan halk için ölümcül vakalar olarak kayda geçmiştir. Bu sebeple yerel yönetimde söz sahibi olan belediye teşkilatının en önde gelen hizmetleri arasında sağlık hizmetlerinin halka ulaştırılması gelmekteydi. Altıncı Daire'nin sağlık konusunda girişimlerde bulunduğu bilinmektedir. İstanbul'un ilk belediye hastanesi reis Server Efendi'nin girişimleriyle Altıncı Daire'nin çatısı altında kurulmuştur (Yıldırım, 2006: 224; Demirakın, 2006: 101). Salgın hastalıklarla mücadele konusunda Altıncı Daire çalışanlarının hizmetleri ve karşılığında aldığı taltifler arşiv belgelerinde karşımıza çıkmaktadır (BOA. A.}MKT.MHM. Dosya No: 352, Gömlek No: 33). Ayrıca hastane için çeşitli bina inşası girişimlerini de yine arşiv belgelerinden takip etmek mümkündür (BOA. İ.ŞD. Dosya No: 29, Gömlek No: 1370; BOA. İ.DH. Dosya No: 623, Gömlek No: 43339). Sonuç olarak Altıncı Daire'nin sağlık konusunda kısıtlı bir bütçesi olsa dahi atılımlar yapmaya çalıştığını söylemek mümkündür.

Altıncı Daire'nin verdiği hizmetlerdeki başarısı, Osmanlı bürokratlarını harekete geçirmiş ve 1864'te Tarabya'da, 1867'de Adalar'da belediye daireleri kurulmuştur. Bu uygulamanın işlevsel olduğu kanısına varan hükümet, tüm İstanbul için 14 belediye dairesi kurulmasının önünü açan bir çalışma gerçekleştirerek 1285/1868 yılında "*Dersaadet İdare-i Belediye Nizamnamesi*"ni yürürlüğe koymuştur (Düstur, 1289: 450-459; Ergin, 1995: 1346-1347). Söz konusu nizamname, İstanbul'da kurulacak olan belediye dairelerinin sınırlarını, yükümlülüklerini, organlarını ve benzeri özelliklerini tek bir çatı altında toplayıp ayrıntılı bir şekilde açıklamasıyla önem arz eder (Oktay, 2008: 389).

Altıncı Daire'nin önünde duran problemlere ve bu problemler için aldığı önlemlere genel olarak baktığımızda özet olarak denebilir ki, güçlü ve özerk bir mahalli yönetim oluşturmada ziyade acil ihtiyaçların kısa vadede tamamlanması öngörülmüş, bunun sonucunda Daire, kâğıt üstünde kimi özerkliklere sahip olsa da güçsüz mali yapısı ile rahat hareket edebilir bir pozisyona ulaşamamıştır. Daire, kimi başarısız girişimlere rağmen İstanbul'da diğer belediye dairelerinin kurulmasına öncülük etmesi sebebiyle de Osmanlı belediyecilik tarihinde önemli bir yere sahiptir. Fakat yalnızca İstanbul'daki diğer belediye dairelerinde değil, taşra vilayetlerinde kurulmaya başlayan belediye teşkilatlarında da Altıncı Daire'nin kanunları geçerli kılınmıştır (Oktay, 2008: 396). Altıncı Daire'nin uygulamaları ve diğer dairelerde bir kısım uygulamanın örnek alınmasını Vakanüvis Ahmed Lütfi Efendi, özellikle fuhuşhanelerin belediye denetiminde olmasını yeren bir üslup ile şu şekilde dile getirmektedir:

"İstanbul ile Biad-ı selase devair-i belediyeye taksim olundu. Galata ile Beyoğlu Altıncı Daire-i Belediye ittihaz olunarak, ol-havalinin ekser ahalisi devair-i belediyenin lüzum ve muhassenatına ve Avrupa usulüne vakıf olduklarından, devair-i saireye örnek olmak üzere

ibtida oradan başlanılarak, icab-ı hale şürû' olundu. (Mu'tariza): Hamd olsun devair-i saire ahalisinde o kadar ma'lûmat olmadığından, daireleri dahilinde alenen fuhuş-haneler, kumar mahalleri gibi menhiyyatın i'tiyadiyle Altıncı Daireden örnek almadılar..." (Vak'a-Nüvis Ahmed Lütü Efendi, 1984: 141)

Altıncı Daire-i Belediye Binası (Beyoğlu Belediye Binası)

İstanbul Beyoğlu İlçesi, Şişhane Meydanı'nda konumlanan eser, Nergiz Sokak ile İlk Belediye Caddesi'nin kesişim noktasında yer almaktadır (Harita 1-Foto. 2). Konumu itibariyle yapı oldukça eğimli bir arazi üzerine kurulmuş, muhtemelen bu sebeple bir platform üzerine inşa edilmiştir.



Foto. 2: Altıncı Daire-i Belediye binası (Beyoğlu Belediye Binası) uydu görüntüsü (Yandex Uydu Görüntüsü Son Erişim 13.10.2016)

Altıncı Daire-i Belediye Binası, daha önce pek çok akademik çalışmada tanıtılmış, mimari ve tarihi özellikleri hakkında bilgiler sunulmuştur. Bunlara ek olarak Devlet Arşivleri Başkanlığı Osmanlı Arşivi'nden edinilen belgeler ışığında yapının tarihi ve mimari özellikleri hakkında çeşitli bilgilere ulaşılabilmektedir. Ne var ki tüm inceleme sonuçlarına ve vesikalara rağmen eserin inşa tarihini kesin olarak tespit edilememiştir. Pek çok araştırmacı eserin İtalyan asıllı mimar Giovanni Battista Barborini tarafından tasarlandığını dile getirmekte ve Said Naum Duhani'nin Cemal Süreyya tarafından Türkçe tercümesi yapılan *Eski İnsanlar Eski Evler, 19. Yüzyıl Sonunda Beyoğlu'nun Sosyal Topoğrafyası* adlı çalışmasını referans göstermektedir². Duhani, Altıncı Daire-i Belediye Binası ile ilgili şu bilgileri verir:

² Eserin mimarı için Said Naum Duhani'nin söz konusu çalışmasını referans gösteren çalışmalar için bkz. (Nasır, 1991: 67; Yazıcı, 2007: 247; Can, 1993; 223-224). Duhani'nin eseri için bkz. (Duhani, 1982: 13).

“Eskiden Belediye Altıncı Daire Müdürlüğünün işgal ettiği Beyoğlu Kaymakamlığı binası, Belediye VI. Daire Müdürü Blacque Bey’in idaresi zamanında, İtalyan Mimar M. Barborini’nin planlarına göre inşa edilmiştir; Ancak bu mimar, kızının anlattıklarına bakılırsa, şeref peronunun ortasında bir cümle kapısı açmayı unutmuş, sonra da iki yan girişi açarak (?) bu hatasını düzeltmiştir.” (Duhani, 1982: 13)

Duhani’nin Belediye Binası için “eskiden” demesinin sebebi, bu yapının 1960’lı yıllarda Beyoğlu Kaymakamlığı Binası olarak kullanılmasıdır. 1984 yılında tekrar esas işlevine kavuşturulmuş ve Beyoğlu Belediye Başkanlığı olmuştur (Can, 1993: 223). Günümüzde bu işlevini sürdürmektedir.

Altıncı Daire-i Belediye Binası inşasına dair Osman Nuri Ergin, *Mecelle-i Umur-ı Belediye* adlı eserinin 3. cildinde, önemli bilgiler sunmakta, belediye bütçesinden belediye binası inşası için 400 bin kuruş ayrıldığını dile getirmektedir. Aynı bilgilere bir de dipnot düşerek şu açıklamayı yapmaktadır:

“Daire binasının ikmal-i inşaatına hangi tarihte muvaffak olunduğu anlaşılamamıştır. Ancak Altıncı Daire konağı inşaatının ihale-i kat’iyyesinin 16 Temmuz 1285/1869 tarihinde vukubulacağına dair 9 Temmuz 1285/ tarihli Takvim-i Vekayi’de bir ilana tesadüf edilmiştir. Şu halde daire konağı 1286/1870 veya 1287/1871 senelerinde inşa ve ikmal edilmiş olacaktır.” (Ergin, 1995: 1335)

Cengiz Can, *Altıncı Daire-i Belediye Binası* başlıklı ansiklopedi maddesinde Ergin’den farklı bir tarih ortaya koyar. Can, Duhani’yi kaynak olarak yapının Edouard Blacque Bey’in reislik döneminde, 1879-1883 tarihleri arasında inşa edilmiş olduğunu dile getirir (Can, 1993: 223). Gevher Acar (Acar, 2000: 123), Nurcan Yazıcı (Yazıcı, 2007: 247) ve Mehmet Çağlayan Özkurt (Özkurt, 2016: 280-281) da söz konusu yapının Blacque Bey döneminde inşa edildiğini doktora çalışmalarında dile getirirler. Nur Akın, *19. Yüzyılın İkinci Yarısında Galata ve Pera* adlı kitabında tarih vermeden yapının Blacque Bey’in belediye reisliği döneminde yaptırıldığını belirtmektedir (Akın, 1998: 206). Doğan Kuban, *Osmanlı Mimarisi* adlı eserinde yapının 1857 yılında mimar Barborini tarafından tasarlandığını aktarmakta, kaynak olarak da yukarıda dile getirilen C. Can’ın maddesini göstermektedir (Kuban, 2016: 662).

Yapının inşasına dair Ergin’in vermiş olduğu tarihi arşiv belgeleri ile destekleyen Zeynep Çelik, söz konusu eserin, belediyenin 1868 yılı bütçesinden ayrılan ödenekle inşa edildiğini vurgulamaktadır (Çelik, 1998: 59). Diğer yazarlardan farklı olarak Çelik, eserin inşa edilmiş olduğu mevkii yorumlamıştır. Yapının, caddenin en üst noktasında bir anıt gibi yükselmesi bir yana, cephe tasarımının da Paris’te görülen biçimlere oldukça benzediğini ve çevresinin belki de Place de l’Etoile’dan esinlenerek tasarlandığını dile getirmektedir (Çelik, 1998: 59). Yukarıda da değinildiği üzere kimlik olarak Paris’i örnek alan Altıncı Daire’nin, sahip olduğu binada Avrupa kökenli mimari tasarımları kullanması oldukça

doğaldır. Kaldı ki bulunduğu konum itibariyle levanten ve Avrupalı zümrenin yaşadığı bir bölgede yer alması, yapının cephe tasarımını da zihinsel olarak şekillendirmektedir.

Devlet Arşivleri Başkanlığında Altıncı Daire-i Belediye'nin mimarisiyle ilgili çeşitli tarihlere ait belgeler yer almaktadır. Söz konusu belgeler arasında en dikkat çekici belge 15 Ocak 1882 tarihli olup, yapının orta katından Tünel meydanına (caddesine) bir kapı açılması ve kapıya bağlı olarak bir demir köprü inşasına dair masrafların ödenmesiyle ilgili bilgiler içeren belgedir (BOA, ŞD, Dosya No: 698, Gömlek No: 22). Belgede geçen kapı ve demir köprü günümüzde mevcut olsa da söz konusu köprü 1960'lı yıllarda sökülüş fakat yapılan son restorasyon çalışması ile yeniden yerleştirilmiştir (Foto. 3). Yukarıda sunulan ve yapıyla ilişkili olan Sanat tarihi literatüründe ve arşiv kayıtlarındaki belge ve bilgiler neticesinde yapının 1868-1882 yılları aralığında inşa edildiğini söyleyebiliriz.



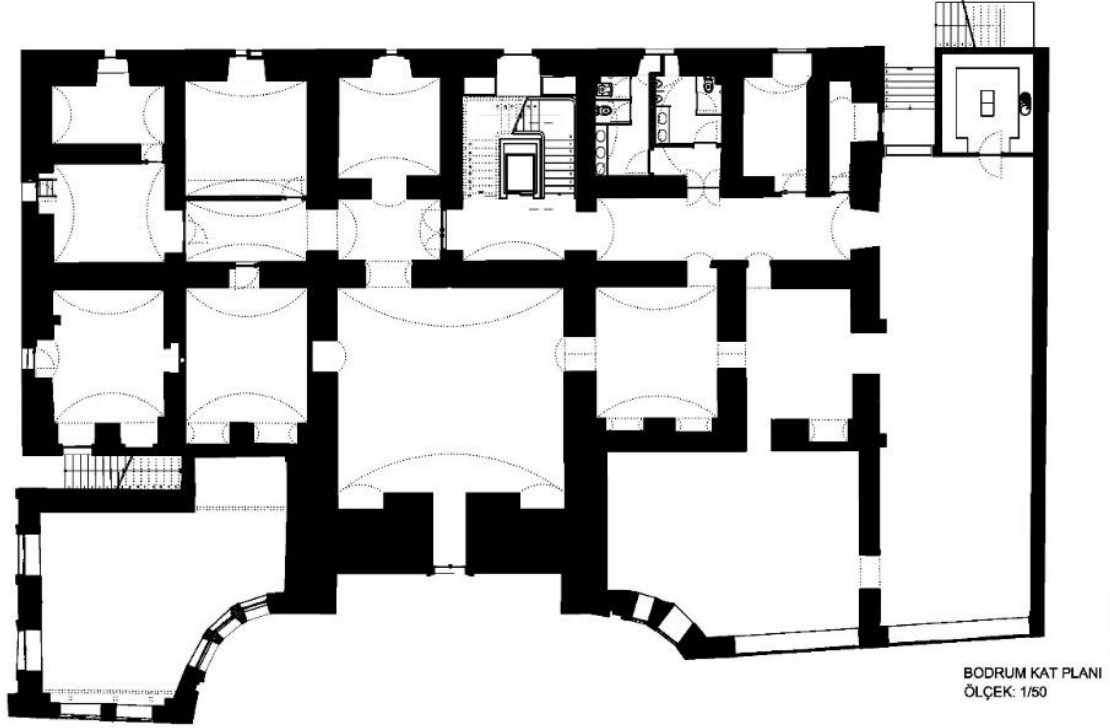
Foto. 3: 1882 yılında doğu cephenin orta kat merkezine eklenen demir köprü'nün günümüzdeki yenilenmiş durumu. (Beyoğlu Belediyesi Arşivi)

Günümüze ulaşana değin gerek fiziksel gerekse işlevi açısından pek çok değişikliğe maruz kalan Altıncı Daire-i Belediye Binası, eğimli bir arazi üzerine oturan, ancak çift kollu merdiven vasıtası ile ulaşılan bir platform üzerine kuzey-güney doğrultuda uzanan dikdörtgen bir kütle halinde üç katlı olarak tasarlanmış ve inşa edilmiştir.

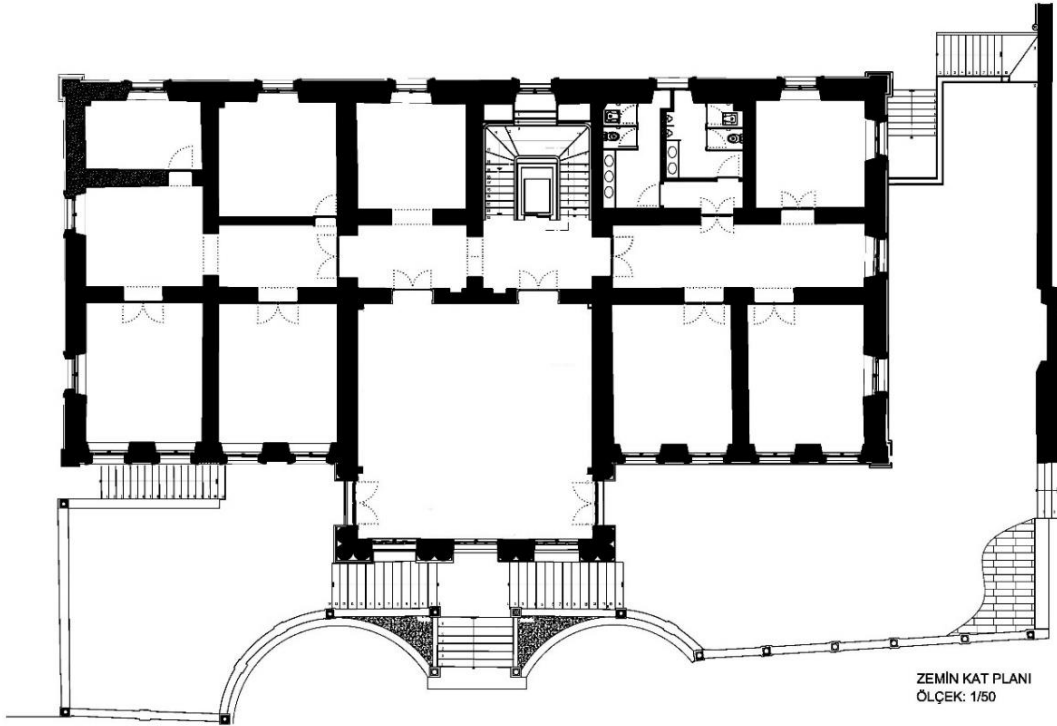
Yapının cephe tasarımı, bölgenin 19. yüzyılın ikinci yarısındaki yerel dokusu ile uyumludur. Çevresini şekillendiren Neoklasik tutuma ayak uyduran yapı, Avrupa merkezli Neoklasik üslubun temel ilkelerine göre tasarlanmıştır. Şişhane meydanına bakan ana cephesi, yüksek bir platform üzerine yer alması, merkezinin çıkıntılı olması ve bu çıkıntının yuvarlak kadranlı bir saate sahip olan üçgen alınlık ile daha da belirgin hale getirilmesiyle yapının en belirgin cephesi olmaktadır (Foto. 4,5). Diğer cephelerde

pencere açıklıklarındaki üçgen alınlıklar ve furuşlar ile silme hatları ve pilastrlar ana cepheyi tekrarlarsa da daha sade bir tasarıma sahiptir (Foto. 6,7). Ana cephe merkezindeki yuvarlak kadranlı metal saat ilgi çekici ve belki de gerekli bir öğedir. Yapının kamuya aidiyeti böylece belirgin hale gelmekte, reformist devlet politikaları modernleşme çabalarını “zaman” üzerinden bir kamu yapısı vasıtasıyla böylece dile getirmektedir. Ana cepheye saat yerleştirme örneğini Amasya belediye binasında da görmekteyiz. Söz konusu saatin mekanik aksamı günümüze ulaşamamış olup işlevini yerine getirememektedir. Elbette yapıya “Modern” kimliğini kazandırmak, yapının bir kamu eseri olduğunu belirgin kılmak için yalnızca saat imgesi yetersiz kalmaktadır. Çoğu kamu yapısında görülen bir kitabe, arma ya da tuğra, devlet kimliğini yapıya kazandıran unsurlar olarak karşımıza çıkarlar. Zemin kat cephe merkezinde yer alan pencerenin üstünde, uzun yıllardan beri var olan İstanbul Büyükşehir Belediyesi armasının bulunduğu taş çerçeve aslında burada bir tuğra veya arma olması ihtimalini düşündürebilirdi. Nihayet yapılan son restorasyon ile yapının doğusunda açığa çıkartılan bir kuyunun içinde II. Abdülhamid’in tuğrasının bulunması bu soru işaretini ortadan kaldırmıştır (Foto. 8). Cumhuriyetin ilk yıllarında yasaklanan Osmanlı armaları ile yerinden sökülmüş olduğu düşünülen söz konusu tuğranın özgün yerinin burası olduğu düşünülmektedir. Katları yatay düzlemde birbirinden ayıran belirgin silme hatları, pencereler arasına yerleştirilen korent tarzı sütun başlığına sahip yivli pilastrlar, saçak seviyesinde simetrik olarak konumlanan furuşlar ve saçağı destekler nitelikteki içbükey konsollar, dışa açılığı sağlayan pencerelerin çevresindeki silmeler ve üçgen alınlıklar ile simetrik olarak cephelere yerleştirilen dikdörtgen ve yuvarlak kemerli pencereler yapıyı Neoklasik üsluba bağlayan diğer öğeler arasında yer almaktadır. Yapının mimarı Barbori’nin İstanbul’daki diğer çalışmalarına baktığımızda söz konusu üslubu tekrarladığı görülmektedir. Divanyolu üzerinde 1869 yılında tasarladığı II. Darülfünun Binası bu duruma örnek olarak gösterilebilir (Yazıcı, 2007: 246-247) (Foto. 9).

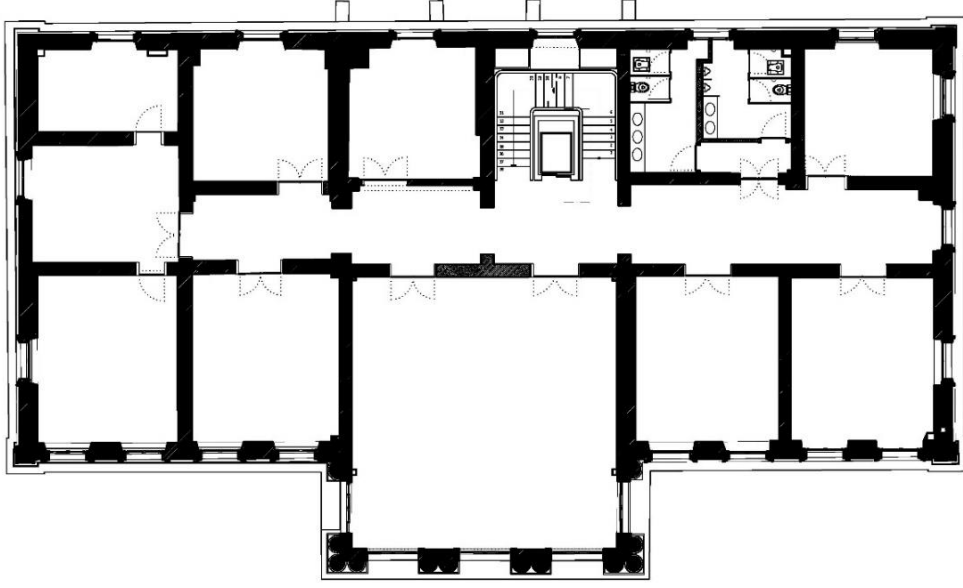
Yapının iç mimarisi farklı dönemlerde gerçekleştirilen restorasyon ve yeni yapılanma sebepleriyle özgün niteliklerinin büyük bir bölümünü kaybetmiştir. Duvar ve döşeme malzemesi ile teknik detayları bu süreçte özgün niteliklerini yitirmiştir. Bununla beraber plan şeması ve odaların kütle özellikleri büyük ölçüde özgün kalabilmiştir. Plan merkezinde yer alan kuzey-güney doğrultusunda uzanan koridor, merkezinde katlar arası geçişi sağlayan üç kollu merdivene sahiptir. Merdiven her katta, söz konusu koridorlara açılmakta olup odalar bu koridorlara bağlanmıştır (Foto. 10). Koridorun batı tarafında kalan odalar diğer odalara nazaran daha geniş tutulmuştur. İçerisinde Mabeyn odasının da yer aldığı söz konusu mekânlar ana cepheye açılmaktadır (Foto. 11). Bu hali ile kamu yapılarında sıklıkla rastladığımız merkez holden gerçekleşen toplanma ve dağılımın Altıncı Daire binasında farklılaştığını, merkez holün yerini tüm odalarla bağlantısı bulunan koridora bıraktığını görmekteyiz (Foto. 12-13). Plan şeması, tüm katlarda değişikliğe uğramadan tekrarlanmıştır (Çizim 1,2,3,4).



Çizim 1: Altıncı Daire-i Belediye binası bodrum kat planı (Okyanus Müh. ve İnş. A.Ş.)

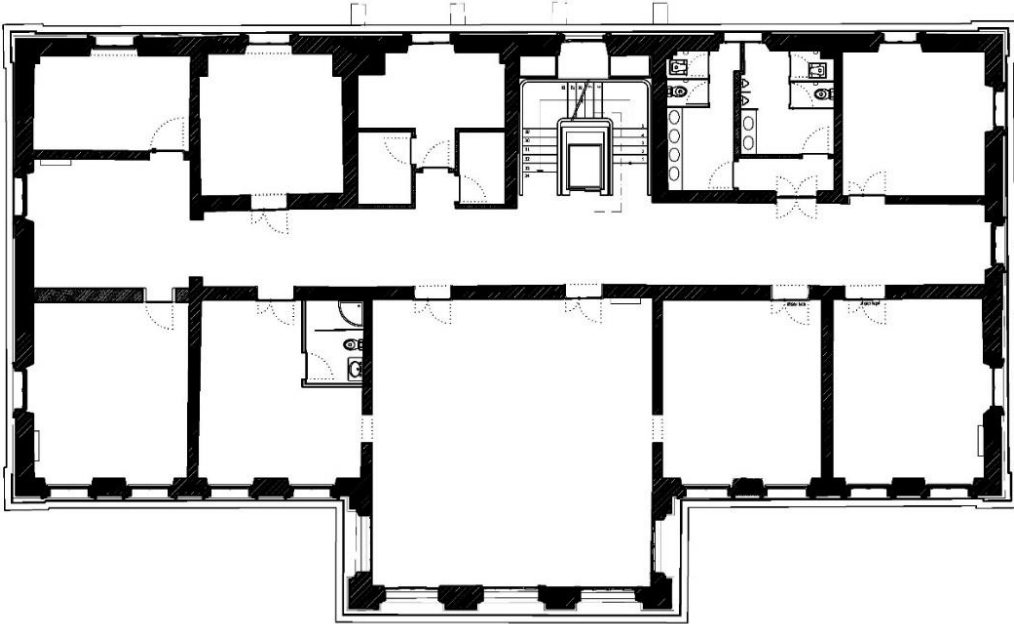


Çizim 2: Altıncı Daire-i Belediye binası zemin kat planı (Okyanus Müh. ve İnş. A.Ş.)



1. KAT PLANI
ÖLÇEK: 1/50

Çizim 3: Altıncı Daire-i Belediye binası birinci kat planı (Okyanus Müh. ve İnş. A.Ş.)



2. KAT PLANI
ÖLÇEK: 1/50

Çizim 4: Altıncı Daire-i Belediye binası ikinci kat planı (Okyanus Müh. ve İnş. A.Ş.)



Foto. 4: Ana cephe genel görünüm. (Beyoğlu Belediyesi Arşivi)



Foto. 5: Ana cephe çatı seviyesindeki parapet duvarın merkezinde yer alan saat kadranı



Foto. 6: Doğu cephe genel görünümü



Foto. 7: Kuzey cephe genel görünümü



Foto. 8: Restorasyon sırasında kuyudan çıkarılan II. Abdülhamid'in tuğrası (Beyoğlu Belediyesi Arşivi)



Foto. 9: Barborini'nin Divanyolu üzerinde inşa ettiği II. Darülfünun binası



Foto. 10: Katlar arasında geçişi sağlayan plan merkezindeki üç kollu merdiven ve merdivenin açıldığı koridor. (Beyoğlu Belediyesi Arşivi)



Foto. 11: Birinci kat merkezinde yer alan mabeyn odasının genel görünümü. (Beyoğlu Belediyesi Arşivi)

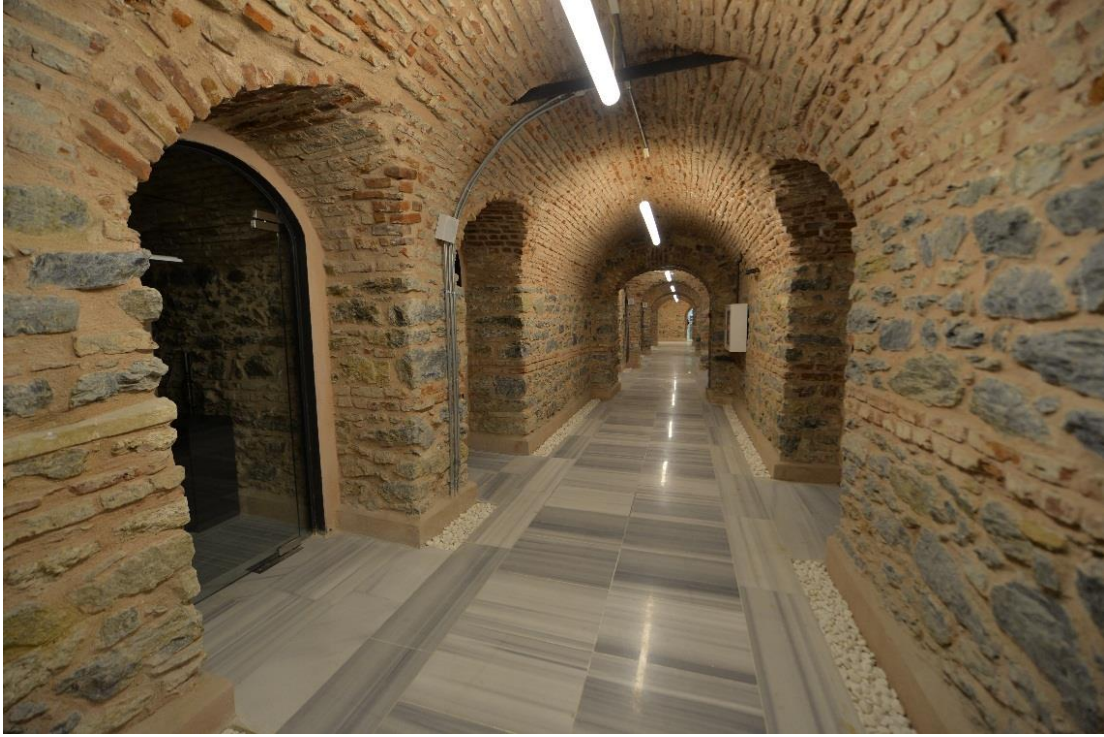


Foto. 12: Bodrum kat merkezinde odaların açıldığı koridor genel görünüm. (Beyoğlu Belediyesi Arşivi)



Foto. 13: Bodrum katta yer alan odalardan genel bir görünüm (Beyoğlu Belediyesi Arşivi)

Yapı, kargir olarak inşa edilmiştir. Özgün tasarımında ahşap malzeme ile inşa edilmiş olan kat döşemeleri yapılan onarımlar sonrası betonarmeye dönüştürülmüştür (Özkurt, 2016: 280). Yalnızca, zemin kat döşemesinde görülen volta döşeme özgünlüğünü koruyabilmiştir. Dış cephede yer alan süsleme unsurları taş malzemeden imal edilmiştir. Pek çok kamu yapısında görmüş olduğumuz gibi iç mekân tasarımı ve malzemesi yapının geçirmiş olduğu işlev değişiklikleri sonucu özgünlüğünü yitirmiştir. Günümüzde yapılan son müdahaleler ile tarihini tespit edemediğimiz betonarme bir ekleme ile genişleyen çatı katı tamamen değiştirilerek cam ve çelik konstrüksiyonla yenilenmiştir (Foto 14-15). Yapıda ahşap, tuğla, taş ve demir malzeme kullanımı söz konusudur. İç mekân kapılarında kullanılan ahşap malzeme, sonradan PVC ile değiştirilen pencerelerde ve kasetlere bölünmüş betonarme döşemede de kullanılmış olmalıdır. Taş malzeme yapının cephesinde ağırlığını göstermekte olup özellikle pilastrlar, katları bölen silme hatları ve pencere çevresinde yer alan üçgen alınlıklar ile furuşlarda kullanılmıştır. Tuğla malzeme bodrum kat duvarlarında kullanılmıştır. Demir ise sonradan ilave edilen ve ikinci kat ile tünel meydanını birbirine bağlayan alanda kullanılmıştır. Aynı zamanda günümüzde ilave olunan çatı katında cam ve çelik malzeme bir arada kullanılmıştır.



Foto. 14: Son restorasyonlar sonucu betonarme ekleden çelik konstrüksiyona dönüştürülen çatı katındaki belediye meclis salonunun genel görünümü (Beyoğlu Belediyesi Arşivi)

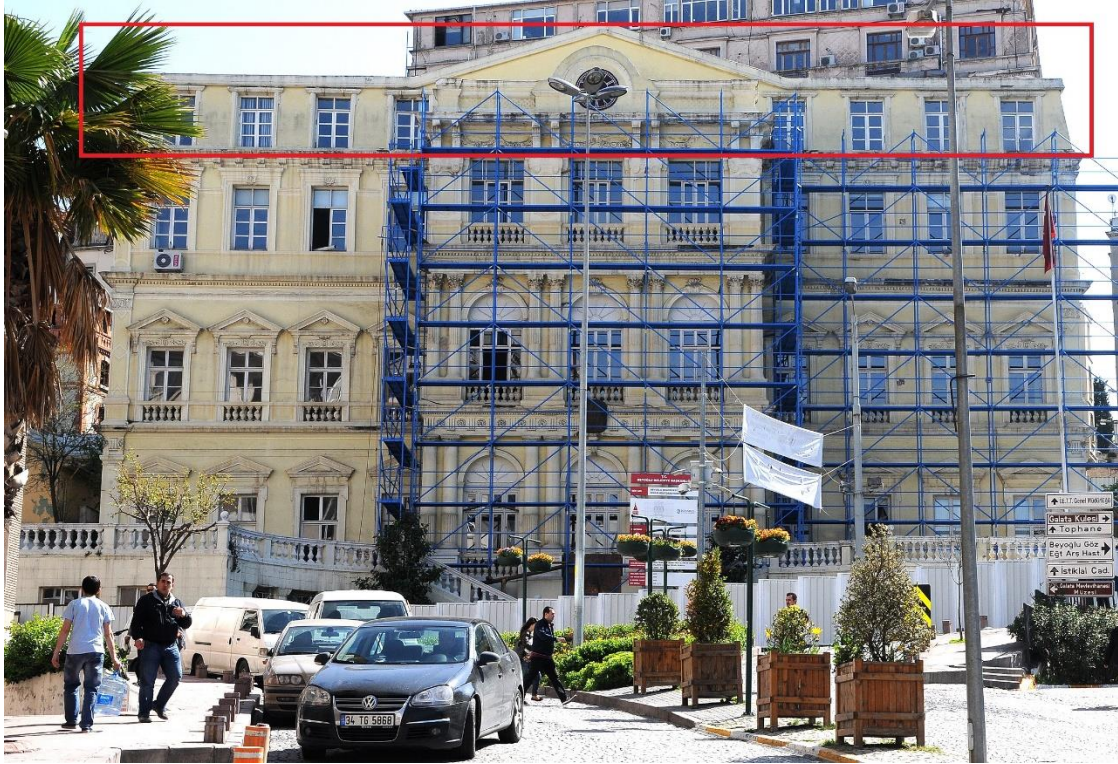


Foto. 15: Çatı katının çelik konstrüksiyon ile değişmeden önceki betonarme ekleme hali (Beyoğlu Belediyesi Arşivi)

Karşılaştırma ve Değerlendirme

Osmanlı belediyeçiliğinin ilk örneğini teşkil eden Altıncı Daire-i Belediye, ayrıca Osmanlı'nın ilk belediye binasına da sahip olması açısından kıymetlidir. 19. yüzyılda dönüşüm geçiren Osmanlı mahalli idari sisteminin fiziki mekân ihtiyacını karşılamak amacıyla ortaya çıkan kamu eserleri kısa süre içerisinde tüm Osmanlı vilayetlerinde yaygınlaşmıştır. Hükümet Konağı, Posta ve Telgraf binaları, karakollar, hastaneler, hapishaneler ve idadiler gibi pek çok farklı işleve sahip kamu yapıları ile belediye meclislerinin toplandığı ve beledi işlerin yürütüldüğü belediye binaları da kısa zaman içinde İmparatorluğun pek çok noktasında yaygınlaşmıştır. Belediye binalarının bölgenin sosyo-ekonomik şartlarına göz önünde bulundurularak farklı karakterlerde inşa edildiği görülür. Yukarıda da değinildiği üzere yapının inşa tarihi ile ilgili farklı görüşler bulunmaktadır. Ergin ve Çelik'in belirlediği 1868-1869 tarihi ile Can, Yazıcı, Özkurt ve Akın'ın tarihlediği Edouard Blacque Bey'in belediye reisliği dönemine denk düşen 1879-1883 aralığı, belediye binasının inşa tarihi olarak gösterilebilir. Keza yukarıda bahsi geçen 1882 tarihli köprü inşasıyla ilgili belgeden de anlaşılacağı üzere yapının inşasından hemen sonra da çeşitli onarım ve eklemelere tabi tutulduğunu görmekteyiz. Kuban'ın yapının inşasına yönelik işaret ettiği 1857 tarihi ise belediye binasının inşası değil, fakat Altıncı Daire'nin idari olarak kuruluşuna işaret eden nizamnamenin çıkarıldığı tarihtir.

Altıncı Belediye Dairesi'nin Galata bölgesindeki Avrupa merkezli Neoklasik ağırlıklı dokuya uygun bir şekilde tasarlandığı izlenebilmektedir. Yapının mimarı Barborini'nin İstanbul'da inşa ettiği Darülfünun binasında da benzer bir uygulamayla karşılaşmaktayız. Söz konusu mimar Neoklasik üslubun yanı sıra yine Avrupa merkezli Neogotik ve Neorönesans gibi farklı tarihselci üslupları da İstanbul silüetine kazandırmış bir mimar olarak karşımıza çıkmaktadır. Bu hususta Neogotik tarzda inşa etmiş olduğu İstanbul Moda'da Notra Dame De L'Assomption Latin Katolik Kilisesi ve Beyoğlu'nda yer alan Neorönesans üslubuna sahip Hollanda Elçilik Sarayı (Yazıcı, 2007: 242-243) mimarın tarihselci üslup eğilimine sahip olduğunu göstermektedir.

Neoklasik cephe biçimlenmelerinin dönemin pek çok kamu yapısında yaygın bir şekilde kullanıldığı bilinmektedir. Özellikle devletin gücünü ve etkinliğini fiziki olarak kentlerde belirgin kılmak amacıyla inşa edilmiş olan hükümet konaklarında Neoklasik cephe tasarımlarının yoğunluğunu görmek mümkündür. Bu bağlamda Samsun, İzmir, Konya (Foto 16), Giresun, Pirlepe, İskenderun ve Erzincan hükümet konakları Neoklasik üslubun tercih edildiği yapılara olarak örnek gösterilebilir. Yine dönemin pek çok eğitim yapısında da Neoklasik üslubun cephe tasarımlarında yer aldığını görebiliriz. Trabzon Mülki İdadisi, Bolu İdadisi, Niğde İdadisi, Kastamonu İdadisi ve Bursa İdadisi (Foto 17) Neoklasik üslubun kendisini gösterdiği eğitim yapıları olarak sıralanabilir. 19. yüzyılın ikinci yarısında hız kazanan hastane binalarında da Neoklasik üslup cephe biçimlenmelerinde etkinliğini sürdürmüştür. Selanik Hamidiye Hastanesi, Hamidiye Etfal Hastanesi, Urfa Hamidiye Hastanesi, Kırklareli Askeri Hastanesi ve Sarıkamış Askeri Hastanesi söz konusu sağlık yapılarına örnek olarak gösterilebilir.

Altınca Daire-i Belediye binası plan şeması açısından da dönemin diğer belediye binalarına örnek teşkil etmiştir. Yapının dikdörtgen kütesine paralel uzanan merkezi koridor sistemi ve söz konusu koridora iki yönden bağlanan odalar ve katlar arası geçiş sağlayan merdiven tasarımı ile Samsun ve Karaman belediye binalarına örnek olduğu görülmektedir (Kolay, 2023: 153, 259). Esasen bu plan şemasını özellikle eğitim yapıları ve hükümet konağı gibi kamu eserlerinde de görmemiz mümkündür. Mersin Amerikan İnas İdadisi, Trabzon Rum İdadisi, Kayseri İdadisi, Muğla İdadisi, Balıkesir İdadisi ve Bitlis İdadisi (Toptaş, 2020:624,634,641,666,670), koridor çevresinde şekillenen plan şemasına sahip eğitim yapıları olarak karşımıza çıkmaktadır. Söz konusu plan şemasına sahip hükümet konakları arasında Sivas, Samsun, Kastamonu, Adana, Ermenek ve Bolu hükümet konakları da örnek olarak sıralanabilmektedir. İşlevselliğin ve toplanma-dağılma sirkülasyonunun ön planda tutulduğu bu plan şeması postane, hapisane ve banka gibi diğer kamu eserlerinde de uygulanmakla birlikte dönemin konaklarında, saraylarında ve köşklerinde de uygulama alanı bulabilmiştir.

Yığma kargir sistemine sahip Altıncı Daire-i Belediye binasında dönemin inşa sistemine uygun malzeme ve teknik detayları takip edebilmekteyiz. Bu bağlamda yapının zemin kat döşemesinde uygulanmış olan volta döşeme sistemi 19. Yüzyılın ikinci yarısından itibaren İstanbul ve çevresindeki kamu ve sivil mimarlık örneklerinde uygulama alanı bulabilmiş bir teknik olarak karşımıza çıkmaktadır. Altıncı Daire-i Belediye binası da volta döşeme tekniğine sahip kamu yapılarına erken bir örneği teşkil etmektedir. Belediye binaları bünyesinde Altıncı Daire-i Belediye haricinde volta döşeme tekniğinin görüldüğü iki belediye binası İzmir ve Tokat belediye binalarıdır. Söz konusu döşeme tekniğinin 20. yüzyılın ilk çeyreğinde İmparatorluğun tüm coğrafyasına yayıldığını da izleyebiliriz. Bu bağlamda kamu yapıları arasında uygulama alanı bulabilmiş volta döşeme örneklerine İstanbul I., III. ve V. Vakıf Hanı, Reşadiye Mektebi, Bahriye Nezareti Binası, Samsun Hamidiye Hastanesi, İstanbul Zeynep Kamil Hastanesi, Haydarpaşa Numune Hastanesi, Yozgat İdadisi, Elazığ İdadisi, Balıkesir İdadisi, Muğla İdadisi ve Bursa İdadisinde ulaşabiliriz.

Sonuç

19. yüzyıl İstanbul'unun en gözde semtlerinden birisi konumunda olan Beyoğlu'nun simge yapılarından biri olan Altıncı Daire-i Belediye binasına ilişkin bilgilerin pek çok popüler ve akademik literatürde yer almasına karşın inşa tarihi ile ilgili detayların yanı sıra plan şeması ve dönüşümü ile ilgili bilgilere oldukça sınırlı şekilde yer verilmesi sebebiyle bu çalışmanın yapıya dair birtakım sorunsallara da cevap niteliğinde olduğu kanaatindeyiz.

Kaynakça

- ACAR, G. (2000). Tanzimat Dönemi Fikir ve Düşünce Hayatının Mimari Alana Yansıması. Mimar Sinan Üniversitesi Sosyal Bilimler Enstitüsü, Yayınlanmamış Doktora Tezi, İstanbul.
- AKIN, N. (1998). 19. Yüzyılın İkinci Yarısında Galata ve Pera. İstanbul: Literatür Yayınları.
- BADEM, C. (2017). Kırım Savaşı ve Osmanlılar, (Çev. Eşref Bengi Özbilen), İstanbul: İş Bankası Kültür Yayınları.
- CAN, C. (1993). "Altıncı Daire-i Belediye Binası". Dünden Bugüne İstanbul Ansiklopedisi, 1, İstanbul: Kültür Bakanlığı ve Tarih Vakfı Ortak Yayını, 223-224.
- CEZAR, M. (1994). "19. Yüzyılda Beyoğlu Neden ve Nasıl Gelişti" XI. Türk Tarih Kongresi Bildiriler, C. VI. Ankara: Türk Tarih Kurumu Basımevi, 2673-2690.
- ÇELİK, Z. (1998). XIX. Yüzyılda Osmanlı Başkenti: Değişen İstanbul. (Çev. Selim Deringil). İstanbul: Tarih Vakfı Yurt Yayınları.
- DEMİRAKIN, N. I. (2006). A Study of Ottoman Modernisation on the City: The Sixth Municipal District of Istanbul (1858-1877). Bilkent Üniversitesi Ekonomik ve Sosyal Bilimler Enstitüsü, Yayınlanmamış Yüksek Lisans Tezi, Ankara.
- DUHANİ, S. N. (1992). Eski İnsanlar Eski Evler. (Çev. Cemal Süreyya). İstanbul: Türkiye Turing ve Otomobil Kurumu Yayınları.
- DÜSTUR, (1289 H.) I. Tertip, Cilt II, İstanbul: Matbaa-i Amire.
- ERGİN, O. N. (1995). Mecelle-i Umur-ı Belediyeye, Cilt 3, İstanbul: İstanbul Büyükşehir Belediyesi Yayınları.
- GÜL, M. (2009). The Emergence of Modern Istanbul Transformation and Modernisation of a City. London: Tauris Academic Studies.
- HALL, T. (1997). Planning Europe's Capital Cities: Aspects of Nineteenth Century Urban Developments, London: E&FN Spon Press.
- HASTAOĞLOU, V. (2015). "Doğu Akdeniz Kentlerinde Liman İnşaatının Kartografyası: 19. Yüzyıl Sonunda Teknik ve Kentsel Modernleşme", Osmanlılardan Günümüze Doğu Akdeniz Kentleri (Haz. Biray Koloğlu, Meltem Toksöz), İstanbul: İş Bankası Kültür Yayınları, 95-120.
- KOLAY, E. (2023). Tanzimat'tan Cumhuriyet'e Türkiye'de Belediye Binaları. Atatürk Üniversitesi Yayınevi, Erzurum.

- KUBAN, D. (2016). Osmanlı Mimarisi, İstanbul: Yapı-Endüstri Merkezi Yayınları.
- MAZAK, M. (Ed.) (2010). *Şehr-i İstanbul'un Temizlik Kültürü*, İstanbul: Küçükçekmece Belediyesi Yayınları.
- NASIR, A. (1991). Türk Mimarlığında Yabancı Mimarlar. İstanbul Teknik Üniversitesi Fen Bilimleri Enstitüsü, Yayınlanmamış Doktora Tezi, İstanbul.
- NEUMANN, C. K. (2011). "Modernitelerin Çatışması Altıncı Daire-i Belediye, 1857-1912". İstanbul İmparatorluk Başkentinden Megakente. İstanbul: Kitap Yayınevi.
- OKTAY, T. (2001). "Tanzimat Dönemi İstanbul'da Bir Belediye Örgütlenmesi Örneği: Altıncı Daire-i Belediye". Marmara Üniversitesi Sosyal Bilimler Enstitüsü Öneri Dergisi, 15, 157-166.
- OKTAY, T. (2008). "Osmanlı Döneminde Modern Belediye Kurumunun Doğuşu ve Gelişimi". Selçukludan Cumhuriyete Şehir Yönetimi (Ed. Erol Özvar, Arif Bilgin). İstanbul: Türk Dünyası Belediyeler Birliği Yayınları, 377-402.
- ORTAYLI, İ. (1974). Tanzimattan Sonra Mahalli İdareler (1840-1878). Ankara: Türkiye ve Orta Doğu Amme İdaresi Enstitüsü Yayınları.
- ORTAYLI, İ. (1992). "Belediye". Türkiye Diyanet Vakfı İslam Ansiklopedisi. C. 5, Ankara: Türkiye Diyanet Vakfı İslam Araştırmaları Merkezi Yayınları, 398-402.
- ORTAYLI, İ. (2011). Tanzimat Devrinde Osmanlı Mahalli İdareleri (1840-1880). Ankara: Türk Tarih Kurumu Yayınları.
- ÖZKURT, M. Ç. (2016). Tanzimat'tan Cumhuriyet'e Başkent İstanbul'da Ekonomik, Siyaset ve Mimarlık İlişkileri (1839-1923). Mimar Sinan Güzel Sanatlar Üniversitesi Sosyal Bilimler Enstitüsü, Yayınlanmamış Doktora Tezi, İstanbul.
- PERVİTİTCH, J. (2000). Sigorta Haritalarında İstanbul. İstanbul: Axa Oyak ve Tarih Vakfı Yurt Yayınları.
- TEKELİ, İ. (1985). "Tanzimat'tan Cumhuriyet'e Kentsel Dönüşüm". Tanzimat'tan Cumhuriyet'e Türkiye Ansiklopedisi, C. 4, İstanbul: İletişim Yayınları, 878-890.
- TOPRAK, Z. (1993). "Altıncı Daire-i Belediye". Dünden Bugüne İstanbul Ansiklopedisi, 1, İstanbul: Kültür Bakanlığı ve Tarih Vakfı Ortak Yayını, 220-223.
- TOPTAŞ, R. (2020). II. Abdülhamid Dönemi (1876-1909) İdadi Yapıları (Türkiye Örnekleriyle). Pamukkale Üniversitesi Sosyal Bilimler Enstitüsü, Yayınlanmamış Doktora Tezi, Denizli.

TÜMERKAN, S. (1946). Türkiye’de Belediyeler (Tarihi Gelişimi ve Bugünkü Durumu). İstanbul: Zelliç Matbaası.

Vak’a-Nüvis Ahmed Lütfi Efendi Tarihi, C. IX. (1984). (Yay. Haz. M. Münir Aktepe). İstanbul: İstanbul Üniversitesi Edebiyat Fakültesi Yayınları.

YAZICI, N. (2007). Osmanlılar’da Mimarlık Kurumunun Evrimi ve Tanzimat Dönemi Mimarlık Ortamı. Mimar Sinan Güzel Sanatlar Üniversitesi Sosyal Bilimler Enstitüsü, Yayınlanmamış Doktora Tezi, İstanbul.

YILDIRIM, N. (1993). “Altıncı Daire-i Belediye Hastanesi”. Dünden Bugüne İstanbul Ansiklopedisi, 1, İstanbul: Kültür Bakanlığı ve Tarih Vakfı Ortak Yayını, 224-225.

Arşiv Belgeleri

Osmanlı Arşivi (BOA), Şura-yı Devlet [ŞD.], Dosya No: 698, Gömlek No: 22.

Osmanlı Arşivi (BOA), İrade, Şura-yı Devlet [İ.ŞD.], Dosya No: 29, Gömlek No: 1370.

Osmanlı Arşivi (BOA), İrade, Dahiliye [İ.DH.], Dosya No: 623, Gömlek No: 43339.

Osmanlı Arşivi (BOA), Sadaret, Mühimme Kalemî Evrakı [A.}MKT.MHM.] Dosya No: 352, Gömlek No: 33.