

İTALYA ÖRNEKLERİYLE ASLAN BAŞLI KAPI TOKMAKLARI

Zerrin KÖŞKLÜ

Yrd. Doç. Dr. Atatürk Üniversitesi Edebiyat Fakültesi
Sanat Tarihi Bölümü zkosklu@atauni.edu.tr

Özet

İtalya'da dini ve özellikle sivil yapılarda dikkat çeken önemli bir özellik giriş kapılarıdır. Bu kapılarda özenle korunmuş olan aslan başlı kapı tokmakları geçmişten günümüze kapıların sesi ve süsü olmaya devam etmiştir. İtalyan kültürünün önemli bir parçası olan aslan kapı tokmaklarında da koruyucu güç ve kuvvet sembolizmine işaret ediyor olmalıdır. Tokmalarda cepheden tasvir edilen aslanların yeleleri kıvrımlarla belirgin şekilde vurgulanmış, yelelerin arasına dik kulaklar yerleştirilmiştir. Yüz kısmında üst dudak, yanak ve göz çevresi şişkincedir. Tokmak görevini aslanın ağızındaki halkalar yerine getirir. İncelenen örneklerde genellikle aslanların doğasında olan sert ve kuvvetli bir yüz ifadesi vardır.

Anahtar Kelimeler: İtalya, Tokmak, Aslan

SAMPLES OF ITALIAN LION HEAD KNOBS

Abstract

The most important characteristic of Italian religious or civil architectures is the entrance gate. Lion head knobs, carefully protected, have continued to be the voice and ornament of the doors from past to present. Lion head knobs, one of the important parts of Italian culture, should symbolize the guardian power and strength. Lion's manes on the knobs, which were frontally described, have been prominently expressed, and vertical ears are located among the manes. The upper lip, chin and ocular sides on the face are fat. The circles in the lion's mouth are used as knobs. In the studied examples, there generally seems a lion's inherent stern face and a strong look.

Key Words: Italy, knob, lion

Bu makalede İtalya'da Roma, Floransa, Venedik, Napoli, San Gimignano, Siena ve Gölle Bölgesi'nde Nemi Köyü'nde tespit ettiğimiz ve büyük bir titizlikle korunan aslan başlı kapı tokmaklarına dikkat çekilmek

istenmiştir. Çoğunlukla evlerde, dini yapılarda ve bugün işyeri olarak kullanılan yapılarda karşımıza çıkan tokmaklar farklı tipleri ve özellikleri ile kapıların sesi ve süsü olmaya devam etmektedir. İtalya’da sokaklarda dolaşıyorsanız¹ gözünüz mutlaka muhteşem kapılara ve üzerindeki bu tokmalara takılacaktır (Foto. 1-2).

İtalya’da kapı tokmakları genellikle pirinç, bronz ve demirden yapılmıştır. Çoğunlukla döküm tekniği uygulanmış, yanı sıra dövme tekniğinde örnekler de mevcuttur.

Aslan başlı kapı tokmaklarında tek parça olan ayna, cepheden tasvir edilen aslan başı şeklinde tokmağın gövde kısmını oluşturmaktadır. Tokmak görevini ise aslanın ağzındaki halkalar yerine getirmektedir. Tokmak vurulduğunda ses çıkarması için alt ucun hizasında kapıya çakılan kabara kısmı vardır. İtalya’daki aslan başlı kapı tokmakları tiplendirilirken²:

1. Aslanın ağzında tokmak görevini üstlenen halkanın tutturulduğu örnekler

2. Aslanın yanağında tokmak görevini üstlenen halkanın tutturulduğu örnekler

olmak üzere iki ana gruba ayırarak incelemeyi uygun bulduk. Bu gruplandırma da kendi içerisinde alt tiplere ayrılmaktadır.

1. Aslanın ağzında tokmak görevini üstlenen halkanın tutturulduğu örnekler: Bu grupta cepheden tasvir edilen aslanların yeleleri kıvrımlarla belirgin şekilde vurgulanmıştır. Yelelerin arasında dik kulaklar görülmektedir. Yüz kısmında üst dudak, yanak ve göz çevresi şişkindir. Dudak üzeri bıyıklı ya da bıyısız olabilmektedir (Foto. 3-20). Bu grubu oluşturan tokmalarda dikkat çekici noktalardan biri halkanın yerleştirildiği aslanın ağzının açık ya da kapalı olmasıdır. Aslanın ağzının açık olduğu örnekler kendi içerisinde alt tiplere ayrılmaktadır.

1.1.a. Aslanın ağzı açık olup, dişleri arasında halka bulunan tip: Tespit edilen örneklerde aslanların dişleri farklı gösterilmiştir. Buna bağlı olarak yüz ifadeleri de değişmektedir. Siena (Foto.15) ve Napoli (Foto.12)

¹ İtalya’da kapı tokmaklarının çekimi sırasında sonsuz sabır gösteren sevgili arkadaşım Yrd. Doç. Dr. Asuman Gökhan’a teşekkür ederim.

² Yukarıda tiplendirme çalışmanın yapıldığı adı geçen şehir ve bölgelerde tespit edilebilen örnekler dikkate alınarak yapılmıştır. Bu nedenle çalışmanın tüm İtalya’yı kapsadığı düşünülmemelidir.

örneklerinde aslanların üst çenelerinde iki, alt çenelerinde iki kesici dişler ile kükrer gibi gösterilmesi korkutucu ve güçlü bir yüz ifadesine dönüşmektedir. Siena (Foto.14) örneğinde aslanın üst çenesinde kesici iki, alt çenesinde sıralı dişleri ile yine kükrer gibi betimlenmiştir. Floransa (Foto.8) örneğinde aslanın alt ve üst çenesinde sıralı dişler kapalı olarak; Siena (Foto.15) örneğinde aslanın sadece alt çenesinde sıralı dişler seçilebilmektedir.

1.1.b. Aslanın ağızı açık olup, dişleri ve dili arasında halka bulunan tip: Bu grubu oluşturan örneklerde Roma (Foto. 4- 5) birbirine benzer olup, aslanların alt ve üst çenelerinde ikişer kesici dişleri ile bu dişlerin arasında dilleri görülmektedir. Aslanların kükrer gibi korkutucu yüz ifadeleri dikkat çekmektedir. Nemi Köyü (Foto.17) ve Roma (Foto.3) örneklerinde aslanların sadece üst çenelerindeki dişler ile ortada dilleri yüzlerinde etkili bir şekilde izlenebilmektedir. Floransa (Foto.10) örneğinde üst ve alt çenedeki kesici dişler çok belirgin bir şekilde verilmiş, bununla birlikte göz kapağı, yanak ve dudak üzerinin aşırı derecede şişkin yapısı yüzde daha korkunç ve etkileyici bir ifadenin doğmasına sebep olmuştur.

1.1. c. Aslanın ağızı açık ve halka bulunan tip: Bu tipin Floransa'da (Foto.7) görülen örneğinde halka ağızın içinde, Roma'da (Foto.6) görülen örnekte ise aslanın dili dışarıda vurgulanarak halka yerleştirilmiştir.

1.2. Aslanın ağızı kapalı ve halka bulunan tip: Venedik (Foto.13), Floransa (Foto. 9) ve San Gimignano'da (Foto.18-19-20) görülen örneklerinde aslanların ağızları kapalı ve sadece halkayı tutar şekilde gösterilmiştir.

Birinci grubu oluşturan aslanın ağızında tokmak görevini üstlenen halkanın tutturulduğu örneklerde halkalarda şekil ve süsleme açısından çeşitlilik göstermektedir. Buna göre Napoli (Foto.12) örneğinde halka U şeklinde olup, diğer bütün örnekler daire şeklindedir. Daire şeklinde olan Floransa (Foto.7-8) örneklerinde halkalar yivli olup, alt ve üst orta kısımları dışa çıkıntılıdır. Halkaların alt kısımları yaprak şeklinde bezemelidir. Kabara kısımları sadedir. Floransa (Foto.9) örneğinde de halkanın yüzeyi yivli, iki yanda dışa çıkıntılı ve alt uç kısmı kıvrık yapraklarla vurgulu bir şekilde süslenmiştir. Tokmağın kabara kısmı da dilimli yaprak formunda işlenmiştir. Roma (Foto.3) ve Nemi Köyü (Foto.16) örneklerinde halkanın alt ucu dışa çıkıntılı, iki yanda kıvrımlarla dışa taşınmış olarak belirlenmiştir. Venedik

(Foto.13) örneğinde halkanın üzeri çiziklerle belirlenmiş, kabarıya yer verilmemiştir. Roma (Foto.4-5- 6), Floransa (Foto.10), Siena (Foto.14- 16), San Gimignano (Foto.18) örneklerinde halkalar ve kabaraalar sade bezemesizdir. Siena (Foto.15) örneğinde halkanın alt ucu dışa çıkıntılı olup, üzeri yivlidir. Kabara dilimli çiçek formunda süslüdür. San Gimignano (Foto.19-20) örneklerinde halka aynı olup, üzerinde zikzak şeklinde geometrik çizikler bulunmaktadır. Napoli (Foto.12) örneğinde gördüğümüz U şeklindeki halka sadedir. Alt orta kısmı dışa çıkıntılı bir şekilde vurgulanmış, kabara kısmı iç içe dilimli çiçek formunda bezenmiştir.

2. Aslanın yanağında tokmak görevini üstlenen halkanın tutturulduğu örnekler: Bu grupta incelenen örneklerde tokmak görevini üstlenen halka aslanın yanaklarından tutturulmuştur. Aslanların yeleleri, kulakları, göz, kaş, yanak ve dudak üzeri şişkincedir. Dudak üzerinde bıyıkları olan örnekler mevcuttur. Ağız kapalıdır (Foto. 21-39). Roma (Foto.21-22) örneklerinde aslanların hatları daha yumuşak çizgilerle belirlenmiş, buna bağlı olarak da yüz ifadelerinde sakin bir görünüm hakim olmuştur. İncelenen diğer bütün örneklerde aslanların doğasında olan sert ve kuvvetli bir yüz ifadesi görülmektedir.

Bu grubu yansıtan Siena (Foto.26,29,31) örneklerinde aslanlar farklı görünüşleri ile dikkat çekmektedir. Yeleleri olmayan bu aslanların dik kulakları ve vurgulu hatları daha korkutucu bir yüz ifadesine dönüşmektedir.

İkinci grubu oluşturan aslanın yanağında tokmak görevini üstlenen halkanın tutturulduğu örneklerde halkalar U ve armudi şeklinde olmak üzere iki tiptedir.

U şeklinde olan halkalarda alt ucundaki çıkmalara göre kendi içerisinde farklı tiplere ayrılmaktadır. Roma (Foto.21), Siena (Foto.33), Nemi Köyü (Foto.35, 37) ve Floransa (Foto.38) örneklerinde U şeklindeki halka sadedir. Roma (Foto.24-25), Siena (Foto.28, 30,32) Nemi Köyü (Foto.36), Venedik (Foto.40) örneklerinde U şeklindeki halkanın alt ucu üç yuvarlak çıkma şeklinde dışa vurguludur. Roma (Foto.22), Siena (Foto.27), Nemi Köyü (Foto.34) örneklerinde U şeklindeki halkanın alt ucu tek çıkma şeklinde dışa taşkındır.

Armudi şeklinde olan halkalarda daha az olmakla beraber izlenmektedir. Siena (Foto.26) örneğinde halka sade, Siena (Foto.29, 31) örneklerinde ise halkanın alt ucu tek çıkma şeklinde dışa vurguludur.

Bu grubu oluşturan tokmakların kabaraları da sade ve bezemeli olarak iki tipte incelenebilir. Roma (Foto.21-25), Siena (Foto.27, 28, 31, 32), Nemi Köyü (Foto.34-37), Floransa (Foto.38) örneklerinde kabara bezemesizdir.

Siena (Foto.26, 29, 33) ve Venedik (Foto.39) örneklerinde olduğu gibi kabarlarda dilimli ve dilimli çiçeklere benzeyen bir bezeme görülmektedir.

Çalışmanın konusunu oluşturan İtalya'daki aslan başlı kapı tokmaklarında aslan figürünün tarihsel gelişimi ve sembolizmi, konunun değerlendirilmesi açısından önem taşımaktadır. Arkeolojik verilere göre Neolitik dönemle birlikte görülmeye başlayan aslan M.Ö. 8. bine tarihlenen Şanlı Urfa'nın kuzey doğusundaki Göbekli Tepe'de taş üzerinde kabartma olarak karşımıza çıkmaktadır (Schmidt, 2002:74.; Meral, 2003:19) Kutsal alanda belki de koruyucu olarak aslan kabartması başlangıç açısından dikkat çekicidir. Daha sonraki örnekler Mezopotamya, Mısır, Anadolu ve kuzey Suriye'de görülmektedir. Mezopotamya, M. Ö. 2. binin başlarından itibaren Hitit Sanatının şekillenmesinde etkilidir. Hitit ve Asur eserlerinin Geç Hitit Sanatının oluşumunda etkili olduğu ve bunun da Yunan Sanatına yansıdığı düşünülmektedir. M. Ö. 8. yüzyılda başlayan kolonizasyon hareketleri ve ticari ilişkiler sonunda İonia ve Yunanistan'a geçen aslanlar bundan sonra Roma dönemi sonuna kadar çeşitli alanlarda kullanılmıştır (Meral, 2003:138).

M.Ö. 4. bindeki Mısır kabartmalarında aslanların kralların temsilcileri ve tapınıklarda koruyucu güç haline geldiği, M.Ö. 2. binde şehir kapılarına yerleştirildiği görülmektedir (Meral, 2003: 36). Arkaik dönem Yunan dünyasında da aslan koruyucu mezar bekçisidir. M.Ö. 7. yüzyılda başlayan bu yapılanma Roma dönemi sonuna kadar devam etmiştir. Arkaik ve Klasik dönem mezar anıtlarında oturan ve yatan aslan heykellerine yer verilirken, Helenistik dönemde genelde yürür vaziyetteki aslanlar ön plana çıkmıştır (Meral, 2003: 40).

M.Ö. 6. yüzyıldan itibaren aslanlar mimari yapıların vazgeçilmez unsuru olan çörtlenlerde kullanılmıştır. Helenistik dönemde ortaya çıkan ve Roma döneminde de sevilerek uygulanan masa ayakları aslanların bir diğer kullanım alanına işaret etmektedir (Meral, 2003:138-139).

Aslanlar kapı ve mezar koruyucusu olduğu gibi inançların etkisi ile kent sembolü olarak da görülmektedir. Bu durumda kentin koruyucu tanrı veya tanrıçasının etkisi ön plana çıkmaktadır. Aslanın Lydia'da Kybele, Yunan şehirlerinde Apollon'dan kaynaklanan bir kullanımı olduğunu söylemek mümkündür. Kybele'nin kutsal hayvanının aslan olması, Arkaik ve Klasik dönemde Lydia ulusal ve yönetici sınıfın evlerinin koruyucu sembolü olarak aslan kullanılmasında etkili olmalıdır (Meral, 2003: 45).

Asur ve Babylon'da krallığın sembolü olarak aslan Pers şehir armasında da yer almaktadır. Arkaik dönemde Lydialılarla ticari ilişkiler kuran Miletos'da kentin en eski tanrısı Apollon'dan dolayı sikkelerde uzun süre aslana yer verilmiş olmalıdır. Karia'nın önemli şehirlerinden Knidos'da M. Ö. 530 yılından sonra sikkeler üzerinde aslan vardır. Anadolu dışında Sicilya'daki Leontinoi, Rhegion ve Kuzey Afrika'daki Kyrene kentlerinin sikkelerinde yine aslan tasviri tespit edilmiştir. Arkaik dönemle birlikte sikkeler üzerinde yoğun şekilde aslana yer veren Yunan kentlerinin koruyucu tanrılarının veya buralarda ilk külte sahip tanrının Apollon olduğu anlaşılmaktadır. Apollon'un kutsal hayvanı olarak kabul edilen aslanın bu yerleşim yerlerinde tanrının sembolü olarak kullanıldığı ileri sürülmektedir (Meral, 2003: 46).

Aslanın çeşitli alanlardaki tarihsel serüveni yoğun olarak görüldüğü heykeller, çörtlenler, masa ayakları ve sikkeler yanı sıra M.Ö. 1.yüzyıl ortasından Pompei yakınındaki Boscoreal'de bir evin duvar resminde kapı üzerinde ağızda halka tutan aslan başlı kapı tokmağı (H.Çal-Ö.Çal 2008:55-56.; Baş Arıç 1996: 55-56) (Foto. 40)³ ile yine Roma sanatında koruyucu ve güç sembolizmine işaret eden bir kullanımı olduğunu göstermektedir. Roma döneminde evlerin kapılarında tokmak olduğu ve bu geleneğin sonraki dönemlerde de devam ettiği günümüze ulaşan örneklerden anlaşılmaktadır.

Aslanın kapı tokmağı olarak uygulandığı diğer bir tasvir British Müzesi'nde bulunan 5. yüzyıla tarihlendirilen fildişi eserdir. Burada İsa'nın boş mezarını bekleyen askerler ve açık mezar kapısının üzerinde aslan başlı tokmağa yer verilmesi daha sonra batı dünyasında Hıristiyan etkili bir kullanımın varlığını sürdürdüğünü göstermektedir.

³ Villa Boscoreale'nin Metropolitan Müzesi'nde rekonstrüksiyonu sergilenmektedir.

Doğanın tartışılmaz güçlü hayvanı olan aslan toplumların yaşamında koruyucu güç ve kuvvet sembolizmi ile hep etkili olmuştur. Anadolu'da erken kültürlerden itibaren geniş bir kullanım alanına sahip olan aslan, sonrasında Türk Sanatında da yerini korumuştur. Konumuzu oluşturan aslan başlı tokmaklar Türkiye'de özellikle 19.yüzyıl ve sonrasında geleneksel evlerinin kapılarında da görülmektedir. İtalya'daki örneklerle büyük benzerlikler gösteren Türkiye örnekleri İzmir (Baş, 1996: 55.; Baş 1982:18), Amasya (Doğanbaş, 1997: 44), Erzurum (Köşklü, 2005: 339), Trabzon ve Gaziantep'te tarafımızdan tespit edilen aslan başlı kapı tokmakları ayrı bir çalışma konusu olarak hazırladığımızdan burada üzerinde durulmamıştır.

İtalya'da kapı tokmaklarında tespit ettiğimiz aslan başları, yukarıda kısmen üzerinde durulduğu gibi milattan önceki dönemlere dayanan geçmişi ile batı toplumunda sürekliliğini korumuştur. Arkeolojik bulgularla aslanın hangi toplumda ortaya çıktığı, tarihlendirilmesi, betimlenmesi ve kullanım özellikleri tartışıla dursun, İtalya'da Rönesans ve özellikle sonrasında aslan başlı tokmaklar yaygınlaşarak dini ve sivil yapıların kapılarında ince bir zevkin ürünü olarak kullanılmaya devam etmiştir.

Kaynakça

Baş ArıĖ, U. (1996). “Kökenini Orta Asya’da Bulduğumuz Sanat Eserler Kapı Tokmakları”. *Sanatsal Mozaik*, S.15, Yıl:2, İstanbul. 55-56.

Baş, U. (1982) “İzmir Evinde Kapı” *Bilim Birlik Başarı*, S.33, Yıl:9, s.18

Çal,H.-Çal,Ö. (2008). *Trakya Bölgesi Kapı Tokmakları ve Çekecekleri*, Ankara.

DoĖanbaş, M. (1997). “Amasya Evleri Ve Kapı Tokmakları” *Sanatsal Mozaik*,

S.24, Yıl:2, İstanbul. s.44

Köşklü, Z. (2006) “Eski Erzurum Evlerinde Kapı Tokmakları” *IX. Ortaçağ ve*

Türk Dönemi Kazıları Ve Sanat Tarihi Araştırmaları Sempozyumu 21-23 Nisan 2005 Bildiriler, Erzurum. 339.

Meral, K.(2003). *İonia Bölgesi Aslanları*, (Yayımlanmamış Doktora Tezi),

Erzurum: Atatürk Üniversitesi Sosyal Bilimler Enstitüsü.

Schmidt, K.(2002) “Göbekli Tepe” *Arkeoatlas*, S. 1, İstanbul. 74.



Foto. 1: Nemi Köyü



Foto. 2: Floransa

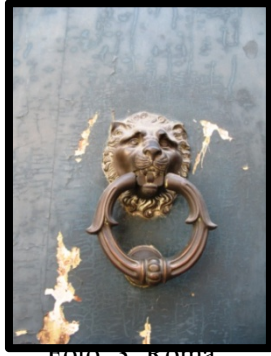


Foto. 3: Roma

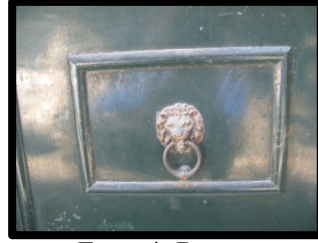


Foto. 4: Roma



Foto. 5: Roma



Foto. 6: Roma



Foto. 7: Floransa



Foto. 8: Floransa



Foto. 9: Floransa



Foto. 10: Floransa



Foto. 11: Floransa



Foto. 12: Napoli



Foto. 13: Venedik

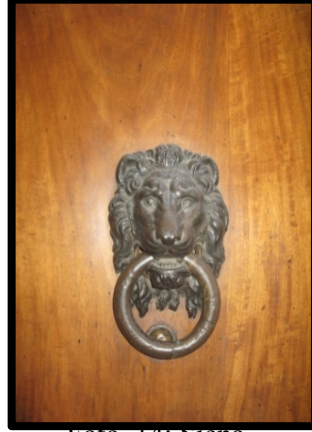


Foto. 14: Siena

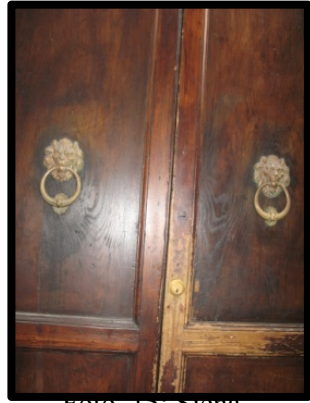


Foto. 15: Siena

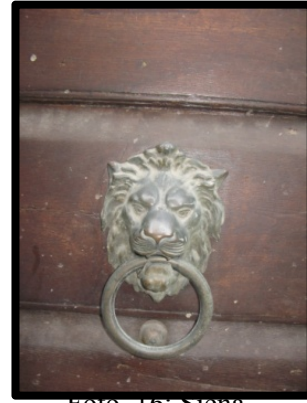


Foto. 16: Siena

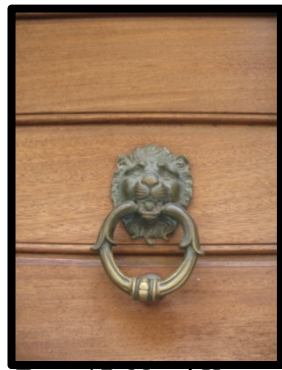


Foto. 17: Nemi Köyü



Foto. 18: Gimignano

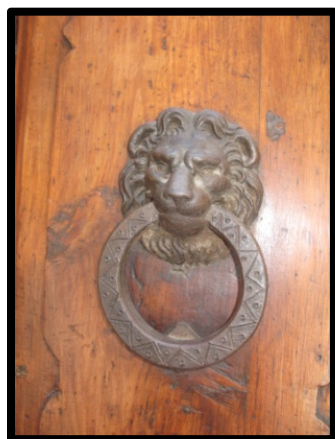


Foto. 19: Gimignano



Foto. 20: Gimignano

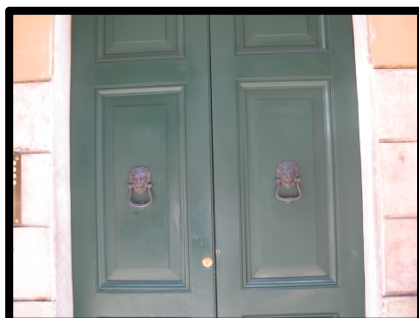


Foto. 21: Roma

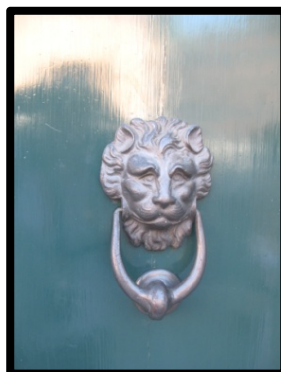


Foto. 22: Roma

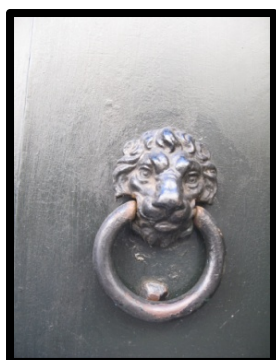


Foto. 23: Roma



Foto. 24: Roma



Foto. 25: Roma



Foto. 26: Siena



Foto. 27: Siena



Foto. 28: Siena

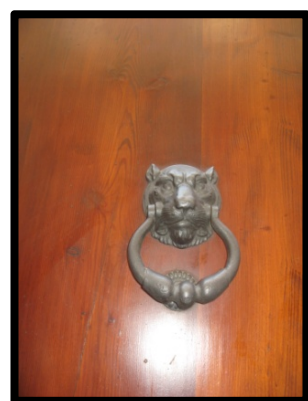


Foto. 29: Siena



Foto. 30: Siena



Foto. 31: Siena



Foto. 32: Siena



Foto. 33: Siena



Foto. 34:

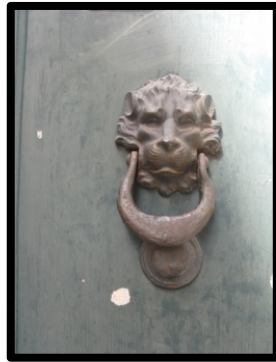


Foto. 35: Nemi Köyü

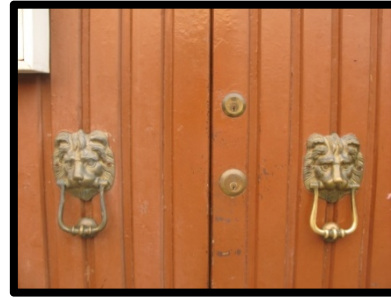


Foto. 36: Nemi Köyü



Foto. 37: Nemi Köyü



Foto. 38: Floransa

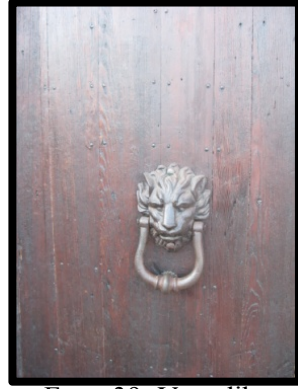


Foto. 39: Venedik



Foto. 40: Pompei Yakınlarında
Villa Boscoreale
(<http://www.metmuseum.org>)



Foto. 41: British Müzesi'nde Bulunan Fildişi Eser
(www.britishmuseum.org)