

Müzik Öğretmenlerinin İş Doyum ve Tutum Düzeylerinin Hizmet İçi Eğitim Durumlarına Göre İncelenmesi*

ARAŞTIRMA MAKALESİ

Siyar KÖKSAL¹, Ersan ÇİFTÇİ²

1 Dr. Öğr. Üyesi Hakkari Üniversitesi, Güzel Sanatlar Eğitimi Bölümü siyarkoksal@hakkari.edu.tr, ORCID: 0000-0001-7735-2918.

2 Prof. Dr. İnönü Üniversitesi, Güzel Sanatlar Eğitimi Bölümü, ersanfarmer@gmail.com, ORCID: 0000-0001-9889-3078.

Gönderilme Tarihi: 06.01.2023 Kabul Tarihi: 26.06.2023 DOI: 10.37669/milliegitim.1230645

Atf: “Köksal, S., ve Çiftçi, E. (2024). Müzik Öğretmenlerinin İş Doyum ve Tutum Düzeylerinin Hizmet İçi Eğitim Durumlarına Göre İncelenmesi. *Millî Eğitim*, 53 (242), 757-792. DOI: 10.37669/milliegitim.1230645”

Öz

Bu araştırmada müzik öğretmenlerinin iş doyum ve müzik öğretmenliği mesleğine yönelik tutum düzeyleri, hizmet içi eğitim (HİE) alma ve HİE'lere katılma durumlarına göre incelenmiştir. Araştırma tarama modeline dayalı betimsel bir araştırmadır. Araştırmanın örneklemini, her coğrafi bölgeden Sosyo Ekonomik Gelişmişlik Endeksine göre belirlenmiş üçer il oluşturmuş ve 2021 – 2022 eğitim öğretim yılında 606'sı devlet okullarında 213'ü özel okullarda görevli toplam 819 müzik öğretmenine ulaşılmıştır. Araştırmanın verilerini toplamak amacıyla kişisel bilgi formu, Minnesota iş doyum ölçeği ve araştırmacı tarafından geliştirilen Müzik Öğretmenliği Mesleği Tutum Ölçeği kullanılmıştır. Araştırmanın verileri analiz edilirken ilk etapta devlet ve özel okul karşılaştırmalarında ise Two Way ANOVA testi uygulanmıştır. Araştırmadan elde edilen sonuçlara göre; hem devlet hem de özel okullarda görev yapan müzik öğretmenlerinin iş doyum ve tutum düzeylerinin müzik eğitimi alanında yapılan HİE'lere katılma durumuna ve katıldıkları HİE sayısına göre farklılaştığı görülmüştür. Buna rağmen devlet okullarında görev yapan müzik öğretmenlerinin iş doyum ve müzik öğretmenliği mesleğine yönelik tutum düzeylerinin genel eğitim alanında yapılan HİE faaliyetlerine göre farklılaşmadığı görülmüştür. Müzik öğretmenlerinin HİE'lere katılma sayısı arttıkça iş doyum ve mesleğe yönelik tutum düzeylerinin yükselebileceği sonuçlarına ulaşılmıştır. Elde edilen sonuçlara göre müzik öğretmenlerinin HİE ihtiyaçlarının belirli periyodlarla belirlenmesi ve HİE'lere katılmaları teşvik edilmeleri yönünde öneriler geliştirilmiştir.

Anahtar Kelimeler: iş doyum, tutum, hizmet içi eğitim, müzik öğretmenleri

* Bu çalışma İnönü Üniversitesi Eğitim Bilimleri Enstitüsü Tarafından 02.12.2022 tarihinde kabul edilmiş olan Müzik Öğretmenlerinin İş Doyum ve Mesleki Tutum Düzeyleri İle Öğrencilerin Müzik Dersine Yönelik Tutumlarının Karşılaştırmalı Olarak İncelenmesi isimli doktora tezinden oluşturulmuştur.

Investigation of Music Teachers' Job Satisfaction and Attitude Levels According to Their In-Service Training

Abstract

In this study, music teachers' job satisfaction and their level of attitude towards the music teaching profession were examined according to their in-service training (IST) and participation in IST. The research is a descriptive research based on scanning model. The sample of the study consisted of three provinces determined according to the Socio-Economic Development Index from each geographical region, and a total of 819 music teachers were reached, of which 606 were working in public schools and 213 in private schools in the 2021-2022 academic year. Personal information form, Minnesota job satisfaction scale and Music Teaching Profession Attitude Scale developed by the researcher were used to collect the data of the study. While analyzing the data of the research, in the first place, public and private schools were examined among themselves, t-test and One Way ANOVA analysis were made. Two Way ANOVA test was applied in comparison of public and private schools. According to the results obtained from the research; It has been observed that the job satisfaction and attitude levels of music teachers working in both public and private schools differ according to their participation in IST in the field of music education and the number of IST they attend. Despite this, it was seen that the level of job satisfaction and attitudes of music teachers working in public schools towards the profession of music teaching did not differ according to the IST activities in the field of general education. As the number of music teachers participate in ISTs increases, it has been concluded that the level of job satisfaction and attitude towards the profession may increase. According to the results obtained, suggestions have been developed to determine the IST needs of music teachers at certain periods and to encourage them to participate in IST.

Keywords: job satisfaction, attitude, in-service training, music teacher

Giriş

Günümüzde iş yaşamının gelişim halinde olduğu görülebilir. Yaşanan bu gelişmelere çalışanların ayak uydurması, hem çalışanların kişisel gelişimleri hem de yapılan işten verim alınması açısından önemli bir durum olarak görülmektedir. Bu bağlamda çalışan bireylerin mesleki ve kişisel gelişimleri; meslek sürecinde yapılan ve profesyonellerce verilen eğitim faaliyetleriyle mümkün olmaktadır. Eğitimin temel kavramları arasında gösterilen “sürekli eğitim”, “devamlı eğitim” ya da “yaşam boyu eğitim” kavramları günümüzde hızla kurumsallaştığı gibi meslek sahibi olan her bireyin aldığı (Çiftçi, 2008) ya da almak zorunda olduğu bir ekol olarak karşımıza çıkmakta ve hizmet içi eğitim (HİE) kavramını da içine almaktadır.

Selimoğlu ve Yılmaz (2009); ülkelerin, kurumların ve insanların değişime kayıtsız kalamayacağını, değişime ayak uydurmanın rekabet açısından önemli bir etken olduğunu, değişime ayak uydurmada en etkili yolun eğitim olduğunu ifade etmiştir. Çalışanların mesleğe girdiği andan itibaren yeterli bilgi ve beceriye sahip olmaması ya da bilgi ve becerilerinin iş yaşamında yetersiz kalması, değişim ve gelişimlere uyum zorluğu yaşanması, bazı mesleklerin iş başında tecrübe edinilerek öğrenilmesi, öğrenme ve kendini geliştirme ihtiyacı gibi nedenler hizmet içi eğitimin önemini arttırmıştır (Çiftçi, 2008; Selimoğlu ve Yılmaz, 2009). Altınışik'a (1996) göre çağımızda yaşanan teknolojik gelişmeler, toplumsal değişimler, hizmet öncesi eksiklikler ve iletişim boşluklarına yönelik önlemler hizmet içi eğitimi kaçınılmaz kılmıştır.

HİE ile ilgili yapılan birçok tanım bulunmaktadır. Karasolak, Tanrıseven ve Konokman'a (2012) göre HİE; hizmeti sürdüren personelin yaşam boyu öğrenme ihtiyaçlarını karşılamak, kurum içindeki başarısını arttırmak, çalışma yaşamını verimli ve mutlu sürdürmesini sağlamak amacıyla kurumu tarafından düzenlenen etkinliklerdir. Taymaz'a (1981) göre; özel veya tüzel kişilere ait iş yerlerinde çalışmakta olan bireylerin görevleri ile ilgili gerekli bilgi, beceri ve tutumları kazanmalarını sağlamak üzere yapılan eğitimidir. Can, Akgün ve Kavuncubaşı (1995) kişinin iş ile hukuki bağının başladığı tarihten, işten ayrıldığı tarihe kadar geçen süre içinde, işin gerektirdiği performans düzeyine ulaşmak için gereken bilgi, beceri ve davranışların kazandırılma süreci olarak tanımlamıştır. Bu tanımlardan yola çıkılarak öğretmenlere yönelik HİE'in; öğretmenlerin bilgi, beceri ve duyuşsal özelliklerini arttırmak, iş performanslarını en azami düzeye çıkarmak amacıyla yapılan sürekli eğitim faaliyetleri olduğu söylenebilir.

Günümüzde teknolojiye radikal değişimler yaşanırken, insan araştırmalarında insanın en verimli şekilde nasıl öğretebileceği ve nasıl öğrenebileceğine yönelik birçok kuram geliştirilmektedir. Dünya nüfusundaki artışla birlikte üretime katılan insan modeli değişmeye başlamış ve eğitim kaçınılmaz bir süreç olmuştur. Bu değişim ve gereklilik öğretmenlik mesleğini de etkilemiş, çağı yakalayan öğretmenlerin yetiştirilmesini gerekli kılmıştır. Hizmet öncesinde zaten gerekli eğitimi alan öğretmenlerin, hizmet sürecinde yaşanan değişimlere ayak uydurabilmesi ve çağın gereksinimlerini yakalayabilmesi noktasında hizmet içi eğitim faaliyetlerinin önemi artmıştır. Öğretmenlere yönelik yapılan hizmet içi eğitim faaliyetlerinin mesleğe yönelik bilişsel özelliklerin gelişiminin yanında, duyuşsal özellikleri de etkilediği düşünülmektedir. Önen, Mertoğlu, Saka ve Gürdal (2009) HİE faaliyetlerinin öğretmenlerin kişisel ve mesleki gelişimlerini olumlu yönde etkileyeceğini ifade etmiştir. Belirtilen kişisel ve mesleki gelişmenin yanında Öztürk ve Sancak (2007), HİE faaliyetlerinin kurumsal noktada tutumların, kişisel noktada ise iş doyumunun ve tanınırlığın gelişebileceğini ifade eder-

ken, Deniz (2020) HİE faaliyetlerinin temel amacının bilgi düzeyini arttırmak olduğunu, bilgi düzeyi artan çalışanların verimliliğinin de artacağını, verimliliğin artmasıyla görevinde, tutum ve davranışlarında olumlu yönde değişim olacağını ifade etmiştir.

İş doyumunu 1920'lerin sonları ve 1930'ların ilk yarısında, Amerika'daki büyük buhranın yarattığı endüstriyel istihdam krizinin yaşandığı dönemlerde araştırılmaya başlanmış bir kavram olarak karşımıza çıkmaktadır. Yapılan ilk çalışmalar iş yerlerinde yaşanan tatminsizliği ortaya çıkarmak amacıyla yapılmış ve bu tatminsizlikte duyguların önemli bir faktör olduğu görülmüştür (Judge, Zhang ve Glerum, 2020). Bu görüşe paralel olarak Hoppock (1935) ve Locke (1969) iş doyumunu, kişiyi işinden memnun olması ya da yaptığı işi sevmekten kaynaklanan bir duygu durumu olarak tanımlamıştır. İş doyumunu Vroom'a (1964) göre çalışanların iş yerlerindeki rollerine yönelik duygusal yönelim, Guo ve Wang'a (2017) göre yapılan meslektan alınan keyif, Davis'e (1989) göre ise mesleğe yönelik pozitif ve negatif duyguların bileşimidir.

Parke (2018) benlik saygısını, yönetici memnuniyetini, çalışanın şirket içindeki tutumunu, uygun çalışma ortamını, lider ilişkilerini iş doyumunu etkileyen faktörler olarak belirtmiştir. Khan, Rashed, Saha ve Islam (2017) iş doyumunu etkileyen altı temel bileşen olduğunu bunların başarı, personel takdiri, gelişim fırsatı, kişisel gelişim olanakları, hesap verilebilirlik ve fiili işin kendisi olduğunu ifade etmiştir.

Tutum, iş doyumunu ile ilişkilendirilebilecek bir diğer kavram olarak düşünülebilir. Bizer, Borden ve Petty (2006) tutumları psikolojinin temel kavramları arasında gösterilebileceğini, kişinin eylem ve kararlarını açıklamaya yardımcı olduğunu belirtirken, tutumun bir değerlendirme sonucunda ortaya çıkabileceğini ve bireyin çevresinde yer alan her şeye yönelik olumlu veya olumsuz tutum geliştirebileceğini ifade etmiştir. Bu bağlamda Petty ve Cacioppo (1996) tutumu; insanların bir nesne, insan ve konulara ilişkin olumlu ya da olumsuz duyguları olarak tanımlamıştır.

Tutum; nesnelere, gruplara ve olaylara karşı geliştirilen nispeten kalıcı bir organizasyon olarak değerlendirilmektedir. Bu değerlendirmede yer alan "nispeten kalıcı organizasyon" kişinin tutumlarıyla tutarsız olarak algıladığı ve gerekçelendirmediği davranışlarından dolayı ortaya çıkan bilişsel uyumsuzlukların tutum değişikliğine yol açabileceği fikrini desteklemektedir (Aronson, Wilson ve Akert, 2018; Festinger, 1957; Himmelfarb ve Eagly, 1974; Krech ve Crutchfield, 1948). Peters ve Miller (1982) tutumların oluşmasında veya değişmesinde ailenin, akranların, okulun hatta toplumun önemli bir rol oynadığını ifade ederken tutumların eğitim sürecinin bir ürünü olduğunu belirtmiştir. Tutumların belirli süreçte oluşabileceği ve çeşitli etmenlerle ya sabit kalacağı ya da değişebileceği görülmektedir. Bu bağlamda öğretmenlerin meslek öncesi süreçte elde ettiği tutumların meslek süreci içerisinde çeşitli nedenlerle değişebileceği düşünülmektedir.

Müzik, yetenek gerektiren bir alandır. Mesleki müzik eğitimi sürecinde müzik öğretmeni adaylarının, müzik eğitiminin tüm boyutlarında eğitim aldıkları görülmektedir. Alınan bu eğitimin meslek sürecinde ne şartlarda ne nasıl uygulandığı farklı bir tartışma konusuysen, meslek sürecinde müzik öğretmenlerinde çeşitli körelmelerin yaşanabileceği düşünülmektedir. Bu körelmelerin önüne geçmek, müzik eğitimine entegre olan farklı disiplinlerin uygulanmasını sağlamak, meslek sürecinde profesyonellerce verilen HİE faaliyetleriyle mümkün olmaktadır.

Bunun dışında ülkemizde devlet ve özel okulların farklı yapılarda okullar olduğu, müzik derslerine yönelik imkân ve olanaklara ulaşma noktasında özel okulların avantajlı okullar olduğu görülmektedir (Üzümlü, 2019; Yılmaz, 2019). Özel okullarda öğretmenlerin okulda tutunması ve tercih edilebilir olması öğretmenin kendisini alan ve meslek yönünden geliştirmesi ve güncelliğini korumasına bağlı olduğu görülebilir. Bu bağlamda devlet ve özel okullarda görev yapan müzik öğretmenlerinin hem iş doyum ve mesleğe yönelik tutum düzeylerinin hem de HİE faaliyetlerine bakış açılarının farklılaşabileceği düşünülmektedir.

Önen vd. (2009), Öztürk ve Sancak (2007) HİE faaliyetlerinin öğretmenlerin kişisel ve mesleki gelişimlerine olumlu katkıda bulunduğunu, iş doyumunu yükselttiği fikrinden yola çıkılarak, müzik öğretmenlerine uygulanan alan ve alan dışı HİE faaliyetlerinin iş doyumunda ve mesleğe yönelik tutumda farklılık yaratabileceği düşünülmektedir.

Problem Cümlesi ve Alt Problemler

Anlatılan problem durumu ışığında araştırmanın problem cümlesi; “Müzik öğretmenlerine iş doyum ve mesleğe yönelik tutum düzeyleri HİE alma durumuna ve aldıkları HİE sayısına göre farklılaşmakta mıdır?” olarak belirlenmiştir. Bu temel problem çerçevesinde aşağıda yer alan alt problemlere yanıt aranacaktır?

1. Devlet ve özel okullarda görev yapan müzik öğretmenlerinin iş doyum ve mesleğe yönelik tutum düzeyleri müzik eğitimi alanında HİE alma durumuna göre farklılaşmakta mıdır?
2. Devlet ve özel okullarda görev yapan müzik öğretmenlerinin iş doyum ve mesleğe yönelik tutum düzeyleri müzik eğitimi alanında aldıkları HİE sayısına göre farklılaşmakta mıdır?
3. Devlet ve özel okullarda görev yapan müzik öğretmenlerinin iş doyum mesleğe yönelik tutum düzeyleri genel eğitim alanında HİE alma durumuna göre farklılaşmakta mıdır?

4. Devlet ve özel okullarda görev yapan müzik öğretmenlerinin iş doyum ve mesleğe yönelik tutum düzeyleri genel eğitim alanında aldıkları HİE sayısına göre farklılaşmakta mıdır?

Araştırmanın Amacı ve Önemi

İlgili literatür incelendiğinde müzik öğretmenlerinin iş doyum düzeylerini inceleyen birçok araştırmanın olduğu görülmüştür. İnandık (2010), Kabakcı ve Güdek (2020) müzik öğretmenlerinin iş doyum düzeylerini kişisel (demografik) değişkenlere göre incelediği, Karabulut'un (2019) ve Oktay'ın (2019) müzik öğretmenlerinin iş doyum ve tükenmişlik düzeylerini, Dursun (2015) ve Talşık'ın (2016) ise müzik öğretmenlerinin iş doyum ve mesleki yeterlilik algılarını incelediği görülmüştür. Ayrıca Atayeter'in (2019) müzik öğretmenlerinin iş doyum ve performans kaygısını, İpek'in (2018) müzik öğretmenlerinin iş doyum ve sosyal sermaye algılarını inceledikleri tespit edilmiştir. Öztürk (2021) ise müzik öğretmenlerinin iş doyum düzeylerini demografik değişkenler dışında milli eğitim bakanlığınca ve il milli eğitim müdürlüklerince verilen HİE faaliyetlerine katılma – katılmama durumuna göre incelemiştir.

Bunlar dışında Koruklu, Feyzioğlu, Kiremit ve Kaldırım (2013) öğretmenlerin iş doyum düzeylerini incelediği araştırmasında, öğretmenlerin iş doyum düzeylerinin HİE'lere katılma ve yeterli bulma durumuna göre incelediği görülmüştür.

Tutumaya yönelik yapılan araştırmaların ise genellikle öğretmen – müzik öğretmeni adaylarına yoğunlaştığı, sadece Küçük'ün (2012) müzik öğretmenlerinin mesleki tutumlarını kişisel değişkenlere göre incelediği tespit edilmiştir.

Araştırmada; müzik öğretmenlerinin iş doyumlarını ve mesleğe yönelik tutum düzeylerini HİE alma durumuna ve aldıkları HİE sayısına göre devlet – özel okul bağlamında karşılaştırmalı olarak incelenmesi amaçlanmıştır. Bu bağlamda araştırma müzik öğretmenlerinin iş doyum ve tutum düzeylerini kişisel değişkenler dışında başka bir duruma göre farklılaşıp farklılaşmadığının tespit edilmesi, devlet ve özel okullarda görev yapan müzik öğretmenleri arasında bir karşılaştırma yapılması, HİE faaliyetlerinin iş doyum ve tutum noktasında öneminin vurgulanmaya çalışılması ve araştırma sonuçlarına dayalı olarak görüş ve önerilerde bulunulması nedeniyle diğer çalışmalardan önemli olduğu düşünülmektedir.

Yöntem

Araştırmanın Modeli

Araştırma verilerin toplanması ve analiz edilmesi noktasında nicel, mevcut durumun ortaya çıkartılması ve tanımlanması noktasında betimsel, bir duruma göre bireylerin özelliklerinin belirlenmesi yönünden tarama modelindedir. Büyüköztürk

vd., (2015) göre betimsel araştırma; verilen bir durumu olabildiğince tam ve dikkatli şekilde betimleyen araştırmalar, tarama araştırmaları ise bir konuya veya olaya ilişkin katılımcıların bilgi, beceri, yetenek ve tutum gibi özelliklerinin belirlendiği araştırmalarıdır.

Evren ve Örneklem

Araştırmada örnekleme alınacak iller belirlenirken Kalkınma Bakanlığı tarafından hazırlanmış olan Sosyo Ekonomik Gelişmişlik Endeksi (SEGE-2017) verileri temel alınmıştır. Bu verilere göre her 7 coğrafi bölgeden birer tane gelişmiş, gelişmekte olan ve az gelişmiş toplam 21 il belirlenmiş ve bu illerde görev yapan müzik öğretmenlerine ilgili anketlerin ve ölçeklerin gönderilmesine karar verilmiştir. Tablo 1’de SEGE – 2017’ye göre anketlerin ve ölçeklerin gönderilmesine karar verilen iller tablolaştırılmıştır.

Tablo 1

Örnekleme Alınan İller

	Akdeniz Bölgesi	Doğu Anadolu	Ege Bölgesi	Güneydoğu Anadolu	İç Anadolu	Karadeniz Bölgesi	Marmara Bölgesi
1. Düzey	Antalya	Elazığ	İzmir	G.Antep	Ankara	Karabük	İstanbul
2. Düzey	Adana	Van	Kütahya	D.Bakır	Kırıkkale	Bartın	Tekirdağ
3. Düzey	K.Maraş	Ağrı	Aydın	Şırnak	Yozgat	G.Hane	Balıkesir

Örnekleme alınan 21 ilde görev yapan müzik öğretmeni sayıları incelendiğinde 11362 müzik öğretmenin görev yaptığı görülmüştür. Yazıcıoğlu ve Erdoğan (2004) %95’lik kesin sonuçlar için 10 000 kişilik evren büyüklüğü için 370 kişinin örnekleme alınacağını ifade etmiştir. 2021 – 2022 eğitim öğretim dönemini kapsayan araştırma sürecinde, yaşanacak olan veri kayıplarını önlemek ve araştırmadan daha net sonuçlar almak amacıyla anket ve ölçeklerin 800 müzik öğretmenine gönderilmesine karar verilmiş ve toplamda 819 müzik öğretmenine ulaşılmıştır. Tablo 2’de araştırmaya katılan müzik öğretmenlerinin kişisel özellikleri frekans ve yüzde olarak tablolaştırılmıştır.

Tablo 2*Araştırmaya Katılan Müzik Öğretmenlerinin Kişisel Özellikleri*

	Devlet Okulu		Özel Okul		Toplam	
	f	%	f	%	f	%
Cinsiyet						
Kadın	379	62,5	145	68,1	524	64
Erkek	227	37,5	68	31,9	295	36
Görev Yapılan Okul Türü						
Ortaokul	327	54	63	29,6	390	47,6
Lise	265	43,7	11	5,2	267	33,7
Her İki Kademe	14	2,3	139	65,3	153	18,7
Öğrenim Durumu						
Lisans	529	87,3	165	77,5	694	84,7
Yüksek Lisans	75	12,4	46	21,6	121	14,8
Doktora	2	0,3	2	0,9	4	0,5
Müzik Eğitimi Alanında HİE						
Evet	205	33,8	80	37,6	285	34,8
Hayır	401	66,2	133	62,4	534	65,2
Genel Eğitim Alanında HİE						
Evet	491	81	89	41,8	580	70,8
Hayır	115	19	124	58,2	239	29,2

Araştırmaya katılan müzik öğretmenlerinin toplam oranlarına bakıldığında %84,7'sinin (f=694) lisans mezunu olduğu, %65,2'sinin (f=534) müzik eğitimi alanında HİE faaliyetlerine katılmadığı ama %70,8'inin (f=580) genel eğitim alanında HİE faaliyetlerine katıldığı görülmüştür.

Veri Toplama Araçları ve Verilerin Toplanması

Araştırmada müzik öğretmenlerinin kişisel bilgilerini almak için kişisel bilgi formu, iş doyum düzeyini belirlemek için Minnesota İş Doyum Ölçeği (MİDÖ), tutum düzeyini belirlemek için Müzik Öğretmenliği Mesleği Tutum Ölçeği (MÖMTÖ) kullanılmıştır.

Kişisel Bilgi Formu: Araştırmaya katılan müzik öğretmenlerinin kişisel bilgileri, kişisel bilgi formu aracılığıyla toplanmıştır. Formda cinsiyet, yaş, mezun olunan üniversite ve lisans programı, öğrenim durumu, hem müzik eğitimi alanında hem de genel eğitim alanında HİE alma durumu ve hangi HİE faaliyetine kaç kez katıldığına yönelik sorular yer almaktadır.

Minnesota İş Doyum Ölçeği: Araştırmada, müzik öğretmenlerinin iş doyum düzeylerini belirlemek amacıyla Weiss vd. (1967) tarafından hazırlanan ve Baycan (1985) tarafından Türkçeye uyarlanan Minnesota İş Doyum Ölçeği kullanılmıştır. Ölçek 12 sorusu içsel doyum, 8 sorusu dışsal doyum olmak üzere toplam 20 soruda oluşmakta ve ölçeğin tamamı genel doyum düzeyini belirtmektedir. 5’li likert tipi olan ölçeğin içsel doyum boyutunda başarı, tanınma, işin sorumluluğu, terfi ve yükselme ve tatminkârlığa ait öğeler bulunmaktayken, dışsal doyum boyutunda başarı, takdir edilme, tanınma, ücret politikası ve çalışma koşulları gibi öğelere yönelik sorular mevcuttur.

Müzik Öğretmenliği Mesleği Tutum Ölçeği: Müzik öğretmenliği mesleğine yönelik tutumun belirlenmesi için araştırmacı tarafından MÖMTÖ geliştirilmiştir. Ölçek geliştirilirken müzik öğretmenlerine kompozisyon yazdırılmış, müzik öğretmenliği mesleğinden yaşanan sorunlar incelenmiş, mevcut tutum ölçekleri incelenmiş ve bu şekilde madde havuzu oluşturulmuştur. Oluşturulan madde havuzu üç alan uzmanına gönderilmiş ve uzmanlardan gelen görüşler neticesinde ölçeğe son şekli verilerek ön uygulama yapılmıştır. Ön uygulama sonucunda maddeler analiz edilmiş güvenilirliği ve geçerliliği etkileyen maddeler ölçekten çıkartılarak ölçeğe son şekli verilmiştir.

Buna göre ölçek; 7’si “Meslek gelişimi ve İlgi”, 3’ü “Mesleğe Bağlılık” ve 7’si “Mesleğe Verilen Önem” olmak üzere 3 boyut ve 17 sorudan oluşmaktadır. Ölçeğe yapılan faktör analizi sonucunda faktör değerleri “Meslek Gelişimi ve İlgi” için 0,830 ile 0,491 arasında, “Mesleğe Bağlılık” için 0,795 ile 0,771 arasında ve “Mesleğe Verilen Önem” için 0,761 ile 0,641 olarak hesaplanmıştır.

Ölçeğe yapılan güvenilirlik analizi sonucunda “Meslek gelişimi ve İlgi” boyutunun Cronbach’s Alpha katsayısı 0,877 olduğu, “Mesleğe Bağlılık” boyutunun Cronbach’s Alpha katsayısının 0,705 olduğu, “Mesleğe Verilen Önem” boyutunun Cronbach’s Alpha katsayısının 0,858 olduğu, MÖMTÖ’nün genelinin Cronbach’s Alpha katsayısının 0,873 olduğu görülmüştür.

Verilerin Analizi

Araştırmanın verileri analiz edilirken devlet okullarında ve özel okullardan gelen veriler okul türüne göre ayrı ayrı sınıflandırılmış, her okul türü kendi içinde analiz edilmiştir. Sonraki aşamada devlet ve özel okullardan gelen veriler birleştirilerek devlet – özel okul etkileşimine göre HİE alma durumunun oluşturduğu farklılaşmaya bakılmıştır.

Araştırmada HİE faaliyetlerine katılan ve katılmayan müzik öğretmenleri arasındaki farklılaşmayı belirlemek için t – testi, HİE faaliyetlerine katılma durumuna göre farklılaşmaya bakmak içinde One Way ANOVA analizi yapılmıştır. Okul türü – HİE’lere katılma durumu etkileşiminin devlet ve özel okullara göre nasıl farklılaştı-

ğını tespit etmek için Two Way ANOVA analizi yapılmıştır. Analizler yapılırken SPSS 22.0 programı kullanılmıştır.

Etik Kurul Onayı

Yapılan bu çalışmada “YÖK bilimsel araştırma ve yayın yönergesi” kapsamında uyulması gereken tüm kurallara uyulmuştur. Araştırma İnönü Üniversitesi Sosyal ve Beşeri Bilimler etik kurulu tarafından 25.05.2021 tarihli ve 2021/7 – 9 sayılı numaralı etik izni kapsamında yapılmıştır.

Bulgular

Birinci Alt Probleme Yönelik Bulgular

Araştırmanın birinci alt problemi olan “Devlet ve özel okullarda görev yapan müzik öğretmenlerinin iş doyum ve mesleğe yönelik tutum düzeyleri müzik eğitimi alanında HİE alma durumuna göre farklılaşmakta mıdır?” alt problemine yönelik bulguların elde edilmesi için t – testi yapılmıştır.

Devlet okullarında görev yapan müzik öğretmenlerinin iş doyum ve tutum düzeylerinin müzik eğitimi alanında HİE alma durumuna göre farklılaşma olup olmadığı tablo 3’te gösterilmiş ve yorumlanmıştır.

Tablo 3

Devlet Okullarında Görev Yapan Müzik Öğretmenlerinin Müzik Eğitimi Alanında HİE Alma Durumuna Göre İş Doyum ve Tutum Düzeylerindeki Farklılaşmaya Yönelik T-Testi Sonuçları

	HİE Alma Durumu	N	\bar{x}	ss.	Sig.	p
İçsel Doyum	Evet	205	4,06	,628	,401	,000*
	Hayır	401	3,87	,602		
Dışsal Doyum	Evet	205	3,34	,756	,077	,031*
	Hayır	401	3,21	,683		
Genel Doyum	Evet	205	3,77	,621	,151	,001*
	Hayır	401	3,60	,575		
Mes. Gel. İlgi	Evet	205	4,06	,719	,055	,000*
	Hayır	401	3,53	,813		
Mes. Bağ.	Evet	205	4,55	,663	,782	,895
	Hayır	401	4,55	,655		
Mes. Ver. Ön.	Evet	205	3,77	,851	,474	,000*
	Hayır	401	3,34	,870		
Genel Tutum	Evet	205	4,03	,628	,735	,000*
	Hayır	401	3,63	,568		

*p<.05

Yapılan t – testi sonuçlarına göre; devlet okullarında görev yapan müzik öğretmenlerinin içsel, dışsal ve genel doyum düzeyleriyle meslek gelişimi ve ilgi, mesleğe verilen önem ve genel tutum düzeylerinde istatistiksel olarak anlamlı bir farklılaşma olduğu görülürken ($p<0,05$), MÖMTÖ'nün mesleğe bağlılık boyutunda farklılaşma olmadığı görülmüştür ($p>0,05$). Grup ortalamalarına bakıldığında müzik eğitimi alanında HİE'lere katılmış olan (evet) müzik öğretmenlerinin puan ortalamalarının müzik eğitimi alanında HİE'lere katılmamış (hayır) müzik öğretmenlerinin puan ortalamalarından anlamlı düzeyde yüksek olduğu görülmüştür.

Özel okullarda görev yapan müzik öğretmenlerinin iş doyum ve tutum düzeylerinin müzik eğitimi alanında HİE alma durumuna göre farklılaşma olup olmadığı tablo 4'te gösterilmiş ve yorumlanmıştır.

Tablo 4

Özel Okullarda Görev Yapan Müzik Öğretmenlerinin Müzik Eğitimi Alanında HİE Alma Durumuna Göre İş Doyum ve Tutum Düzeylerindeki Farklılaşmaya Yönelik T-Testi Sonuçları

	HİE Alma Durumu	N	\bar{x}	ss.	Sig.	p
İçsel Doyum	Evet	80	3,75	,805	,003	,000*
	Hayır	133	3,38	,605		
Dışsal Doyum	Evet	80	3,31	,895	,000	,000*
	Hayır	133	2,73	,503		
Genel Doyum	Evet	80	3,58	,801	,000	,000*
	Hayır	133	3,12	,509		
Mes. Gel. İlg.	Evet	80	4,23	0,633	,022	,000*
	Hayır	133	3,79	0,754		
Mes. Bağ.	Evet	80	4,31	1,048	,000	,069
	Hayır	133	4,54	0,522		
Mes. Ver. Ön.	Evet	80	3,57	0,885	,517	,000*
	Hayır	133	3,14	0,812		
Genel Tutum	Evet	80	3,97	0,558	,278	,000*
	Hayır	133	3,65	0,613		

* $p<0,05$

Yapılan t – testi sonuçlarına göre; özel okullarda görev yapan müzik öğretmenlerinin içsel, dışsal ve genel doyum düzeyleriyle meslek gelişimi ve ilgi, mesleğe verilen önem ve genel tutum düzeylerinde istatistiksel olarak anlamlı bir farklılaşma

olduğu görülürken ($p<0,05$), MÖMTÖ'nün mesleğe bağlılık boyutunda farklılaşma olmadığı görülmüştür ($p>0,05$). Grup ortalamalarına bakıldığında müzik eğitimi alanında HİE'lere katılmış olan (evet) müzik öğretmenlerinin puan ortalamalarının müzik eğitimi alanında HİE'lere katılmamış olan (hayır) müzik öğretmenlerinin puan ortalamalarından anlamlı düzeyde yüksek olduğu görülmüştür.

Devlet ve özel okullarda görev yapan müzik öğretmenlerinin okul türü ve müzik eğitimi alanında HİE alma durumu etkileşiminin iş doyum ve müzik öğretmenliği mesleğine yönelik tutum düzeylerine olan etkisini incelemek için Two Way ANOVA testi yapılmış, tablo 5'te gösterilmiştir.

Tablo 5

Okul Türü ve Müzik Eğitimi Alanında HİE Alma Durumu Etkileşiminin İş Doyum ve Tutum Düzeyine Etkisine Yönelik Two Way ANOVA Testi Sonuçları

	Ölçek/Boyut	df	Mean Square	F	p
Okul Türü * HİE	İçsel Doyum	1	1,232	3,085	,079
	Dışsal Doyum	1	7,209	14,675	,000*
	Genel Doyum	1	3,027	8,326	,004*
	Mes. Gel. ve İlgi	1	,314	,537	,464
	Mesleğe Bağlılık	1	2,067	4,386	,037*
	Mes. Ver. Önem	1	,001	,001	,975
	Genel Tutum	1	,224	,556	,456

* $p<0,05$

Okul türü – müzik eğitimi alanında HİE etkileşiminin iş doyumunu noktasında içsel doyum, mesleğe yönelik tutum noktasında ise meslek gelişimi ve ilgi, mesleğe verilen önem ve genel tutum düzeyinde anlamlı bir fark oluşturmadığı görülmüştür ($p>0,05$). Buna karşın okul türü – müzik eğitimi alanında HİE etkileşiminin dışsal doyum, genel doyum ve tutum noktasında mesleğe bağlılık düzeyinde anlamlı bir fark yarattığı tespit edilmiştir ($p<0,05$).

Farklılaşmanın hangi gruplar arasında yaşandığını tespit etmek için Post – Hoc analizi yapılmış ve tablo 6'da sunulmuştur.

Tablo 6

Okul Türü ve Müzik Eğitimi Alanında HİE Alma Durumu Etkileşiminin İş Doyum ve Tutum Düzeyine Etkisine Yönelik Farklılaşma Tablosu Two Way ANOVA Testi Sonuçları

	Boyut	HİE	Okul Türü	Okul Türü	MD	SE	p	Fark
Okul Türü* - HİE	Dışsal Doyum	Evet (1)	Devlet Okulu (a)	Özel Okul (b)	,030	,092	,747	2a>2b
		Hayır (2)			,474*	,070	,000*	
	Genel Doyum	Evet (1)	Devlet Okulu (a)	Özel Okul (b)	,195*	,079	,014*	1a>1b
		Hayır (2)			,483*	,060	,000*	2a>2b
	Mes. Bağ.	Evet (1)	Devlet Okulu (a)	Özel Okul (b)	249*	,091	,006*	1a>1b
		Hayır (2)			,011	,069	,868	

*p<.05

Okul türü – müzik eğitimi alanında HİE etkileşiminin dışsal doyum, genel doyum ve mesleğe bağlılık boyutlarında hangi gruplarda farklılaştığını tespit etmek için yapılan Post – Hoc analizine göre; dışsal doyum için devlet okullarında görev yapan müzik eğitimi alanında HİE'lere katılmamış müzik öğretmenlerinin puan ortalamalarının özel okullarda müzik eğitimi alanında HİE'lere katılmamış müzik öğretmenlerinin puan ortalamalarından anlamlı düzeyde yüksek olduğu görülmüştür. Genel doyum noktasında devlet okullarında görev yapan ve müzik eğitimi alanında HİE faaliyetlerine katılan ve katılmayan müzik öğretmenlerinin puan ortalamalarının özel okullarda görev yapan müzik öğretmenlerinin puan ortalamalarından anlamlı düzeyde yüksek olduğu tespit edilmiştir. Mesleğe yönelik tutumun boyutlarından biri olan mesleğe bağlılık boyutunda ise devlet okullarında görev yapan ve müzik eğitimi alanında HİE'lere katılmış müzik öğretmenlerinin puan ortalamalarının, özel okullarda görev yapan ve müzik eğitimi alanında HİE'lere katılmamış müzik öğretmenlerinin puan ortalamalarından anlamlı düzeyde yüksek olduğu sonucuna ulaşılmıştır.

Bu bağlamda okul türleri kendi içerisinde incelendiğinde, sadece mesleğe bağlılık boyutunda farklılaşma olmadığı, fakat istatistiksel bir karşılaştırma yapıldığında müzik eğitimi alanında HİE faaliyetlerinin devlet okullarında görev yapan müzik öğretmenlerini dışsal doyum, genel doyum ve mesleğe bağlılık noktasında daha çok etkilediği düşünülebilir. Ayrıca genel doyum noktasında devlet okullarında görev yapan müzik öğretmenlerinin müzik öğretmenliği mesleğinden daha çok doyum sağladığı fikri akla gelmektedir.

İkinci Alt Probleme Yönelik Bulgular

Araştırmanın ikinci alt problemi olan “Devlet ve özel okullarda görev yapan müzik öğretmenlerinin iş doyum ve mesleğe yönelik tutum düzeyleri müzik eğitimi alanında aldıkları HİE sayısına göre farklılaşmakta mıdır?” alt problemine yönelik bulguların elde edilmesi için One Way ANOVA testi yapılmıştır.

Devlet okullarında görev yapan öğretmenlerinin iş doyum ve mesleğe yönelik tutum düzeylerinin müzik eğitimi alanında katıldıkları HİE sayısına göre fark olup olmadığı tablo 7’de gösterilmiştir.

Tablo 7

Devlet Okullarında Görev Yapan Müzik Öğretmenlerinin Müzik Eğitimi Alanında HİE Alma Sayısına Göre İş Doyum ve Tutum Düzeylerine Yönelik One Way ANOVA Testi Sonuçları

	HİE Alma Sayısı	N	\bar{x}	ss.	Sig.	p	Fark
İçsel Doyum	1 Defa	62	3,92	,572	,518	,001*	1-2>0 3>0
	2 Defa	72	4,16	,572			
	3 Defa	28	4,12	,704			
	4 ve üstü	43	4,05	,721			
	HİE Almadım (0)	401	3,87	,602			
Dışsal Doyum	1 Defa	62	3,20	,719	,218	,002*	3>1-0 2>0
	2 Defa	72	3,43	,671			
	3 Defa	28	3,66	,804			
	4 ve üstü	43	3,18	,844			
	HİE Almadım (0)	401	3,21	,683			
Genel Doyum	1 Defa	62	3,63	,576	,450	,001*	2-3>1
	2 Defa	72	3,87	,549			
	3 Defa	28	3,94	,699			
	4 ve üstü	43	3,70	,704			
	HİE Almadım (0)	401	3,60	575			
Mes. Gel. İlgisi	1 Defa	62	3,90	,727	,056	,000*	1-2-3- 4>0
	2 Defa	72	4,00	,723			
	3 Defa	28	4,18	,604			
	4 ve üstü	43	4,34	,701			
	HİE Almadım (0)	401	3,54	,813			

Mes. Bağlılık	1 Defa	62	4,41	,805			
	2 Defa	72	4,62	,483			
	3 Defa	28	4,57	,841	,185	,334	--
	4 ve üstü	43	4,66	,547			
	HİE Almadım (0)	401	4,55	,655			
Mes. Ver. Önem	1 Defa	62	3,76	,901			
	2 Defa	72	3,70	,859			
	3 Defa	28	3,92	,729	,548	,000*	1-2-3- 4>0
	4 ve üstü	43	3,81	,856			
	HİE Almadım (0)	401	3,34	,870			
Genel Tutum	1 Defa	62	3,93	,668			
	2 Defa	72	3,99	,614			
	3 Defa	28	4,14	,509	,280	,000*	1-2-3- 4>0
	4 ve üstü	43	4,18	,647			
	HİE Almadım (0)	401	3,64	,658			

*p<.05

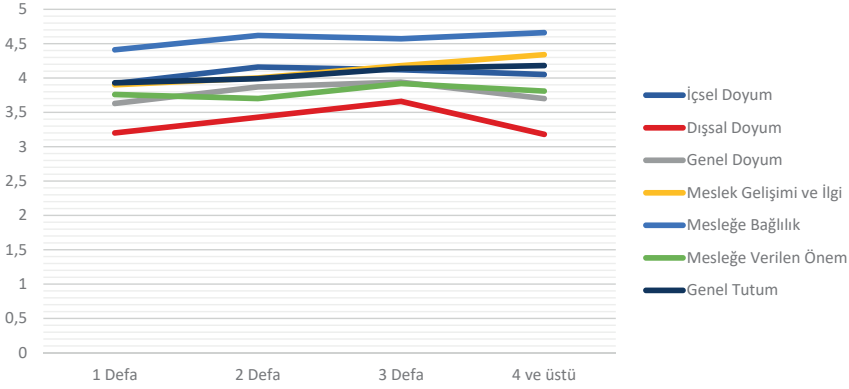
Devlet okullarında görev yapan müzik öğretmenlerinin, içsel doyum, dışsal doyum ve genel doyum düzeyleriyle, tutumun boyutları olan meslek gelişimi ve ilgi, mesleğe verilen önem ve genel tutum düzeylerinin katıldıkları HİE sayısına göre farklılaştığı görülmüştür ($p<0,05$). Buna karşın mesleğe bağlılık boyutunun farklılaşmadığı tespit edilmiştir ($p>0,05$)

Farklılaşmanın hangi gruplar arasında yaşandığını tespit etmek için yapılan Post – Hoc analizine göre; iş doyum boyutlarına bakıldığında; içsel doyum için müzik eğitimi alanında 1 defa ve 2 defa HİE'lere katılan müzik öğretmenlerinin puan ortalamalarının, hiç katılmayan müzik öğretmenlerine göre anlamlı düzeyde yüksek olduğu, aynı zaman 3 defa katılan müzik öğretmenlerinin puan ortalamalarının yine hiç katılmayan müzik öğretmenlerinin puan ortalamalarından anlamlı düzeyde yüksek olduğu görülmüştür.

Grafik 1'de devlet ve özel okullarında görev yapan müzik öğretmenlerinin katıldıkları HİE sayısına göre iş doyum ve mesleğe yönelik tutum düzeyleri karşılaştırmalı olarak gösterilmiştir.

Grafik 1

Devlet Okullarında Görev Yapan Müzik Öğretmenlerinin Müzik Eğitimi Alanında HİE Durumlarıyla İş Doyum – Tutum Puan Dağılımı



Grafik incelendiğinde devlet okullarında görev yapan müzik öğretmenlerinin içsel doyum düzeyleri ile genel doyum düzeylerinin katıldıkları 2'nci HİE 'den sonra az da olsa yükselişe geçtiği, dışsal doyumun ise 3'üncü HİE'den sonra düşüşe geçtiği görülmektedir. Bu düşüşün müzik eğitimi alanında alınan HİE'ler de öğrenilenlerin devlet okullarında uygulanma sürecinde yaşanan imkânsızlıklardan ötürü olabileceği, dışsal doyumda yer alan "çalışma koşulları" parametresinin etkilendiği düşünülmektedir. Başka bir deyişle; müzik eğitimi alanında alınan HİE faaliyetlerinin devlet okullarında uygulanamamasından ötürü müzik öğretmenlerini etkileyebildiği tahmin edilmektedir. Bu durumun mesleğe yönelik tutumu da etkilediği, tutumun mesleğe verilen önem boyutunda az da olsa düşüş yaşandığı görülebilir. Buna rağmen mesleğe bağlılık boyutunun puan ortalamasına göre en yüksek ortalama olduğu ve hiçbir koşulda farklılaşma göstermediği, meslek gelişimi ve ilgi düzeyinin ise sürekli yukarıya doğru ivme gösterdiği görülmüştür.

Özel okullarda görev yapan müzik öğretmenlerinin iş doyum ve mesleğe yönelik tutum düzeylerinin müzik eğitimi alanında katıldıkları HİE sayısına göre fark olup olmadığı tablo 8'de gösterilmiştir.

Tablo 8

Özel Okullarda Görev Yapan Müzik Öğretmenlerinin Müzik Eğitimi Alanında HİE Alma Sayısına Göre İş Doyum ve Tutum Düzeylerine Yönelik One Way ANOVA Testi Sonuçları

	HİE Alma Sayısı	N	\bar{x}	ss.	Sig.	p	Fark
İçsel Doyum	1 Defa	14	3,51	,995	,001	,000*	4>2-0
	2 Defa	23	3,47	,749			
	3 Defa	18	3,81	,511			
	4 ve üstü	25	4,11	,809			
	HİE Almadım (0)	133	3,38	,605			
Dışsal Doyum	1 Defa	14	3,07	1,039	,000	,000*	4>0
	2 Defa	23	3,00	,820			
	3 Defa	18	3,30	,692			
	4 ve üstü	25	3,74	,886			
	HİE Almadım (0)	133	3,73	,503			
Genel Doyum	1 Defa	14	3,33	,993	,000	,000*	4>2-0
	2 Defa	23	3,28	,741			
	3 Defa	18	3,60	,496			
	4 ve üstü	25	3,96	,794			
	HİE Almadım (0)	133	3,12	,509			
Mes. Gel. İlgisi	1 Defa	14	4,08	0,751	,041	,000*	4>0
	2 Defa	23	4,05	0,671			
	3 Defa	18	4,25	0,600			
	4 ve üstü	25	4,45	0,501			
	HİE Almadım (0)	133	3,79	0,754			
Mes. Bağlılık	1 Defa	14	4,19	1,388	,000	,086	--
	2 Defa	23	4,35	0,819			
	3 Defa	18	4,57	0,569			
	4 ve üstü	25	4,15	1,280			
	HİE Almadım (0)	133	4,54	0,522			

	1 Defa	14	3,40	1,228			
	2 Defa	23	3,18	0,913			
Mes. Ver. Önem	3 Defa	18	3,62	0,567	,003	,000*	4>0
	4 ve üstü	25	4,00	0,640			
	HİE Almadım (0)	133	3,14	0,812			
	1 Defa	14	3,82	0,616			
	2 Defa	23	3,74	0,647			
Genel Tutum	3 Defa	18	4,05	0,438	,070	,000*	4>0
	4 ve üstü	25	4,21	0,416			
	HİE Almadım (0)	133	3,65	0,613			

*p<.05

Özel okullarda görev yapan müzik öğretmenlerinin, içsel doyum, dışsal doyum ve genel doyum düzeyleriyle, tutumun boyutları olan meslek gelişimi ve ilgi, mesleğe verilen önem ve genel tutum düzeylerinin katıldıkları HİE sayısına göre farklılaştığı görülmüştür ($p<0,05$). Buna karşın mesleğe bağlılık boyutunun farklılaşma olmadığı tespit edilmiştir ($p>0,05$).

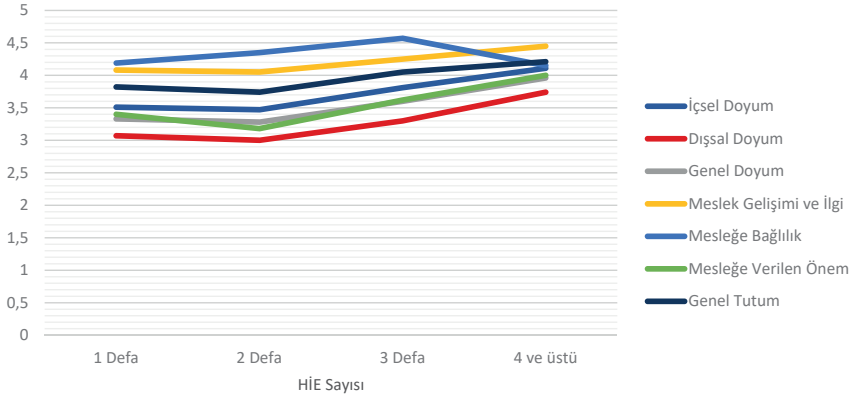
Farklılaşmanın hangi gruplar arasında yaşandığını belirlemek için Post – Hoc analizi yapılmış ve yapılan analiz sonuçlarına göre; iş doyum noktasında, içsel doyum ve genel doyum düzeylerinin müzik eğitimi alanında 4 ve üstü sayıda HİE faaliyetine katılan müzik öğretmenlerinin puan ortalamalarının müzik eğitimi alanında 2 defa HİE alan ve müzik eğitimi alanında HİE almayan müzik öğretmenlerinin puan ortalamalarından anlamlı düzeyde yüksek olduğu görülmüştür. Ayrıca dışsal doyum düzeyine bakıldığında müzik eğitimi alanında 4 ve üstü sayıya HİE faaliyetine katılan müzik öğretmenlerinin puan ortalamalarının, müzik eğitimi alanında HİE'lere katılmayan müzik öğretmenlerinin puan ortalamalarından anlamlı düzeyde yüksek olduğu sonucuna ulaşılmıştır.

Mesleğe yönelik tutum düzeyine bakıldığında, müzik eğitimi alanında 4 ve üstü sayıda HİE'lere katılan müzik öğretmenlerinin meslek gelişimi ve ilgi, mesleğe verilen önem ve genel tutum puan ortalamalarının, müzik eğitimi alanında HİE'lere katılmamış müzik öğretmenlerinin puan ortalamalarından anlamlı düzeyde yüksek olduğu görülmüştür.

Bu bağlamda özellikle özel okullarda görevli müzik öğretmenlerinin, müzik eğitimi alanında HİE'lere katılmalarının iş doyumlarını ve müzik öğretmenliği mesleğine yönelik tutumlarını olumlu yönde etkilediği düşünülebilir.

Grafik 2

Özel Okullarda Görev Yapan Müzik Öğretmenlerinin Müzik Eğitimi Alanında HİE Durumlarıyla İş Doyum – Tutum Puan Dağılımı



Grafiğe göre özel okullarda görev yapan müzik öğretmenlerinin katıldıkları 2'nci HİE'den sonra içsel dışsal ve genel doyum düzeyleri ile meslek gelişimi ve ilgi, mesleğe verilen önem ve genel tutum düzeylerinin yükselişe geçtiği, mesleğe bağlılık düzeyinin ise 3'üncü HİE'den sonra düşüğe geçtiği görülmektedir. Bu bağlamda özel okullarda görev yapan müzik öğretmenlere HİE'lere katıldıkça iş doyumunun içsel doyum parametreleri olan başarı, tanınma, takdir gibi içsel niteliklerde tatmin yaşayabilecekleri, dışsal doyum noktasında ise özel okullarda yer alan imkânların devlet okullarına nazaran çok daha iyi olmasından ötürü çalışma koşulları parametresinde tatmin oldukları düşünülebilir. Özel okullara öğretmen olarak kabul edilmenin ve özel okullarda uzun süreli çalışabilmem çeşitli kısıtlara bağlı olduğu düşünülmektedir. Bu bağlamda öğretmenin kendisini müzik eğitimi noktasında güncel tutması, geliştirmesi daha tercih edilebilir olma noktasında önemli görülen bir durumdur. Mesleğe yönelik tutumun boyutlarından biri olan meslek gelişimi ve ilgi düzeyinin de 2'nci HİE'den sonra yükselişe geçtiği, tercih edilebilir bir öğretmen oldukça mesleğe daha çok bağlandığı ve mesleğe önem verdiği düşünülebilir. Bu nedenle mesleğe yönelik tutum düzeyinin de yükselebileceği düşünülebilir.

Üçüncü Alt Probleme Yönelik Bulgular

Araştırmanın üçüncü alt problemi olan “Devlet ve özel okullarda görev yapan müzik öğretmenlerinin iş doyum ve mesleğe yönelik tutum düzeyleri genel eğitim alanında HİE alma durumuna göre farklılaşmakta mıdır?” alt problemine yönelik bulguların elde edilmesi için t – testi yapılmıştır.

Devlet okullarında görev yapan müzik öğretmenlerinin iş doyum ve tutum düzeylerinin genel eğitim alanında HİE alma durumuna göre farklılaşma olup olmadığı tablo 9’da gösterilmiş ve yorumlanmıştır.

Tablo 9

Devlet Okullarında Görev Yapan Müzik Öğretmenlerinin Genel Eğitim Alanında HİE Alma Durumuna Göre İş Doyum ve Tutum Düzeylerindeki Farklılaşmaya Yönelik T-Testi Sonuçları

	HİE Alma Durumu	N	\bar{x}	ss.	Sig.	p
İçsel Doyum	Evet	491	3,94	,590	,011	,673
	Hayır	115	3,91	,722		
Dışsal Doyum	Evet	491	3,24	,692	,243	,502
	Hayır	115	3,29	,787		
Genel Doyum	Evet	491	3,66	,568	,021	,984
	Hayır	115	3,66	,706		
Mes. Gel. İlgı	Evet	491	3,71	0,797	,002	,920
	Hayır	115	3,72	0,920		
Mes. Bağ.	Evet	491	4,58	0,626	,017	,049*
	Hayır	115	4,43	0,768		
Mes. Ver. Ön.	Evet	491	3,47	0,858	,008	,303
	Hayır	115	3,56	1,003		
Genel Tutum	Evet	491	3,77	0,657	,010	,825
	Hayır	115	3,78	0,749		

*p<.05

Yapılan t – testi sonuçlarına göre; devlet okullarında görev yapan müzik öğretmenlerinin içsel doyum, dışsal doyum ve genel doyum düzeyleri ile meslek gelişimi ve ilgi, mesleğe verilen önem ve genel tutum düzeylerinde istatistiksel olarak anlamlı bir farklılaşma olmadığı ($p>0,05$) görülürken, MÖMTÖ’nün mesleğe bağlılık boyutunda farklılaşma yaşandığı görülmüştür ($p<0,05$). Grup ortalamalarına bakıldığında ise genel eğitimi alanında HİE’lere katılan (evet) müzik öğretmenlerinin puan ortalamalarının, genel eğitim alanında HİE’lere katılmayan (hayır) müzik öğretmenlerinin puan ortalamalarından anlamlı düzeyde yüksek olduğu görülmüştür.

Özel okullarda görev yapan müzik öğretmenlerinin iş doyum ve tutum düzeylerinin müzik eğitimi alanında HİE alma durumuna göre farklılaşma olup olmadığı tablo 10’da gösterilmiş ve yorumlanmıştır.

Tablo 10

Özel Okullarda Görev Yapan Müzik Öğretmenlerinin Genel Eğitim Alanında HİE Alma Durumuna Göre İş Doyum ve Tutum Düzeylerindeki Farklılaşmaya Yönelik T-Testi Sonuçları

	HİE Alma Durumu	N	\bar{x}	ss.	Sig.	p
İçsel Doyum	Evet	89	3,75	,780	,012	,000*
	Hayır	124	3,35	,605		
Dışsal Doyum	Evet	89	3,31	,872	,000	,000*
	Hayır	124	2,69	,462		
Genel Doyum	Evet	89	3,57	,767	,000	,000*
	Hayır	124	3,09	,505		
Mes. Gel. İlgı	Evet	89	4,19	0,648	,010	,021*
	Hayır	124	3,78	0,756		
Mes. Bağ.	Evet	89	4,38	1,000	,048	,080
	Hayır	124	4,51	0,545		
Mes. Ver. Ön.	Evet	89	3,59	0,869	,001	,000*
	Hayır	124	3,09	0,803		
Genel Tutum	Evet	89	3,98	0,563	,008	,001*
	Hayır	124	3,63	0,605		

*p<.05

Yapılan t – testi sonuçlarına göre; özel okullarda görev yapan müzik öğretmenlerinin içsel, dışsal ve genel doyum düzeyleriyle meslek gelişimi ve ilgi, mesleğe verilen önem ve genel tutum düzeylerinde istatistiksel olarak anlamlı bir farklılaşma olduğu görülürken ($p<0,05$), MÖMTÖ'nün mesleğe bağlılık boyutunda farklılaşma olmadığı görülmüştür ($p>0,05$). Grup ortalamalarına bakıldığında genel eğitim alanında HİE'lere katılmış olan (evet) müzik öğretmenlerinin puan ortalamalarının genel eğitim alanında HİE'lere katılmamış olan (hayır) müzik öğretmenlerinin puan ortalamalarından anlamlı düzeyde yüksek olduğu görülmüştür.

Devlet ve özel okullarda görev yapan müzik öğretmenlerinin okul türü ve genel eğitim alanında HİE alma durumu etkileşiminin iş doyum ve müzik öğretmenliği mesleğine yönelik tutum düzeylerine olan etkisini incelemek için Two Way ANOVA testi yapılmış, tablo 11'de gösterilmiştir.

Tablo 11

Okul Türü ve Genel Eğitim Alanında HİE Alma Durumu Etkileşiminin İş Doyum ve Tutum Düzeyine Etkisine Yönelik Two Way ANOVA Testi Sonuçları

	Ölçek/Boyut	df	Mean Square	F	p
Okul Türü * HİE	İçsel Doyum	1	4,447	11,009	,001*
	Dışsal Doyum	1	14,991	30,619	,000*
	Genel Doyum	1	7,919	21,639	,000*
	Mes. Gel. ve İlgi	1	5,911	9,355	,002*
	Mesleğe Bağlılık	1	2,609	5,540	,019*
	Mes. Ver. Önem	1	11,525	15,121	,000*
	Genel Tutum	1	4,469	10,464	,001*

*p<.05

Okul türü - genel eğitim alanında HİE etkileşiminin iş doyum noktasında iş doyumun tüm boyutları ile mesleğe yönelik tutumun tüm boyutlarında anlamlı bir fark oluşturduğu görülmüştür (p<0,05). Farklılaşmanın hangi gruplar arasında yaşandığını tespit etmek için Post – Hoc analizi yapılmış ve tablo 12’de sunulmuştur.

Tablo 12

Okul Türü ve Genel Eğitim Alanında HİE Alma Durumu Etkileşiminin İş Doyum ve Tutum Düzeyine Etkisine Yönelik Farklılaşma Tablosu Two Way ANOVA Testi Sonuçları

	Boyut	HİE	Okul Türü	Okul Türü	MD	SE	p	Fark
Okul Türü * HİE	İçsel Doyum	Evet (1)	Devlet Okulu (a)	Özel Okul (b)	,188*	,073	,010*	1a>1b
		Hayır (2)			,554*	,082	,000*	2a>2b
	Dışsal Doyum	Evet (1)	Devlet Okulu (a)	Özel Okul (b)	-,069	,081	,394	
		Hayır (2)			,602*	,091	,000*	2a>2b
	Genel Doyum	Evet (1)	Devlet Okulu (a)	Özel Okul (b)	,085	,070	,221	
		Hayır (2)			,573*	,078	,000*	2a>2b
	Meslek Gel. İlgi	Evet (1)	Devlet Okulu (a)	Özel Okul (b)	-,479*	,092	,000*	
		Hayır (2)			-,058	,103	,573	1b>1a
	Mesleğe Bağlılık	Evet (1)	Devlet Okulu (a)	Özel Okul (b)	,204*	,079	,010*	
		Hayır (2)			-,076	,089	,390	1a>1b
Mes. Ver. Önem	Evet (1)	Devlet Okulu (a)	Özel Okul (b)	-,120	,101	,233		
	Hayır (2)			,468*	,113	,000*	2a>2b	
Genel Tutum	Evet (1)	Devlet Okulu (a)	Özel Okul (b)	-,211*	,075	,005*		
	Hayır (2)			,155	,085	,067	1b>1a	

*p<.05

Okul türü – genel eğitim alanında HİE etkileşiminin iş doyum ve müzik öğretmenliği mesleğine yönelik tutum boyutlarının hangi gruplarında farklılaştığını tespit etmek için yapılan Post – Hoc analizine göre; iş doyumun içsel doyum boyutunda, devlet okullarında görev yapan ve genel eğitim alanında HİE katılan ve katılmayan müzik öğretmenlerinin puan ortalamalarının özel okullarda görev yapan ve genel eğitim alanında HİE katılan ve katılmayan müzik öğretmenlerinin puan ortalamalarından anlamlı düzeyde yüksek olduğu görülmüştür. Buna benzer şekilde dışsal doyum boyutunda ve genel doyum düzeyinde ise devlet okullarında görev yapan ve genel eğitim alanında HİE'lere katılmamış olan müzik öğretmenlerinin puan ortalamalarının özel okullarda görev yapan ve genel eğitim alanında HİE'lere katılmamış olan müzik öğretmenlerinin puan ortalamalarından anlamlı düzeyde yüksek olduğu tespit edilmiştir. Bu durum aslında devlet okullarında görev yapan müzik öğretmenlerinin

iş doyum düzeylerinin özel okullarda görev yapan müzik öğretmenlerinin iş doyum düzeylerinden yüksek olduğu ve genel eğitim alanında HİE faaliyetlerine katılımın aslında iş doyumuna bir katkısı olmadığı şeklinde yorumlanabilir.

Mesleğe yönelik tutum noktasında bakıldığında; genel tutum düzeyinin ve MÖMTÖ'nün bir boyutu olan meslek gelişimi ve ilgi düzeyinde özel okullarda görev yapan ve genel eğitim alanında HİE'lere katılan müzik öğretmenlerinin puan ortalamalarının devlet okullarında görev yapan ve genel eğitim alanında HİE'lere katılan müzik öğretmenlerinin puan ortalamalarından anlamlı düzeyde yüksek olduğu görülmüştür. Mesleğe bağlılık boyutunda devlet okullarında görev yapan ve genel eğitim alanında HİE'lere katılan müzik öğretmenleri lehine farklılaştığı görülürken, Mesleğe verilen önem boyutunda ise devlet okullarında görev yapan ve genel eğitim alanında HİE'lere katılmayan müzik öğretmenleri lehine farklılaştığı tespit edilmiştir.

Mesleğe yönelik tutum noktasında; özel okullarda görev yapan müzik öğretmenlerinin meslek gelişimine daha çok önem verdikleri, bunun nedenini ise özel okulların öğretmen seçim kriterlerinde nitelikli öğretmen arayışında oldukları ve özel okullarda tutunma noktasında öğretmenlerin hizmet sürecinde de kendilerini geliştirme çabasında olmalarından kaynaklı olduğu şeklinde yorumlanabilir. Bu bağlamda özel okullarda görev yapan müzik öğretmenlerinin sadece müzik eğitimi alanında değil genel eğitim alanında da yeterli olmaları gerekmektedir. Devlet okullarında görev yapan müzik öğretmenlerinin genel eğitime yönelik aldıkları HİE faaliyetlerinde öğrendiklerini ders sürecinde uygulayabilmeleri mesleğe bağlanmalarını sağlarken, HİE faaliyetlerinin mesleğe önem verme noktasında etkili olmadığı düşünülebilir.

Dördüncü Alt Probleme Yönelik Bulgular

Araştırmanın dördüncü alt problemi olan “Devlet ve özel okullarda görev yapan müzik öğretmenlerinin iş doyum ve mesleğe yönelik tutum düzeyleri genel eğitim alanında aldıkları HİE sayısına göre farklılaşmakta mıdır?” alt problemine yönelik bulguların elde edilmesi için One Way ANOVA testi yapılmıştır.

Devlet okullarında görev yapan öğretmenlerinin iş doyum ve mesleğe yönelik tutum düzeylerinin genel eğitim alanında katıldıkları HİE sayısına göre fark olup olmadığı tablo 13'te gösterilmiştir.

Tablo 13

Devlet Okullarında Görev Yapan Müzik Öğretmenlerinin Genel Eğitim Alanında HİE Alma Sayısına Göre İş Doyum ve Tutum Düzeylerine Yönelik One Way ANOVA Testi Sonuçları

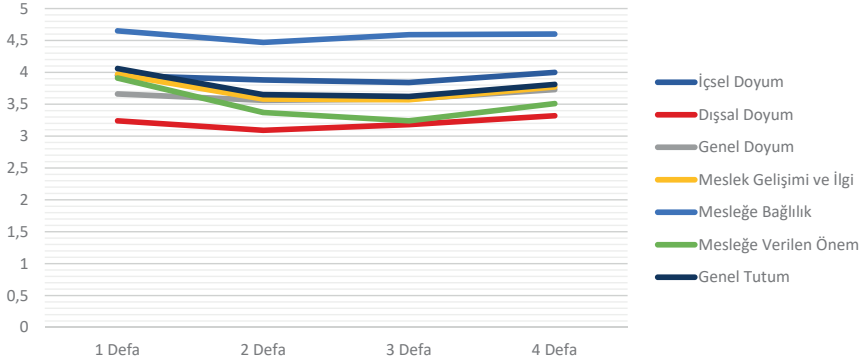
	HİE Alma Sayısı	N	\bar{x}	ss.	Sig.	p	Fark
İçsel Doyum	1 Defa	48	3,95	,635	,035	,228	--
	2 Defa	91	3,88	,562			
	3 Defa	102	3,84	,526			
	4 ve üstü	250	4,00	,613			
	HİE Almadım (0)	115	3,91	,722			
Dışsal Doyum	1 Defa	48	3,24	,714	,473	,069	--
	2 Defa	91	3,09	,656			
	3 Defa	102	3,18	,625			
	4 ve üstü	250	3,32	,718			
	HİE Almadım (0)	115	3,29	,787			
Genel Doyum	1 Defa	48	3,66	,592	,057	,113	--
	2 Defa	91	3,56	,534			
	3 Defa	102	3,58	,503			
	4 ve üstü	250	3,73	,593			
	HİE Almadım (0)	115	3,66	,706			
Mes. Gel. İlgisi	1 Defa	48	3,97	0,761	,010	,021*	1>3
	2 Defa	91	3,58	0,844			
	3 Defa	102	3,57	0,733			
	4 ve üstü	250	3,77	0,796			
	HİE Almadım (0)	115	3,72	0,920			
Mes. Bağlılık	1 Defa	48	4,65	0,556	,048	,080	--
	2 Defa	91	4,47	0,708			
	3 Defa	102	4,59	0,574			
	4 ve üstü	250	4,60	0,626			
	HİE Almadım (0)	115	4,43	0,768			

Mes. Ver. Önem	1 Defa	48	3,91	0,908	,001	,000*	1>2- 3-4 4>3
	2 Defa	91	3,37	0,937			
	3 Defa	102	3,24	0,766			
	4 ve üstü	250	3,51	0,821			
	HİE Almadım (0)	115	3,56	1,003			
Genel Tutum	1 Defa	48	4,06	0,646	,008	,001*	1>2-3 4>3
	2 Defa	91	3,65	0,717			
	3 Defa	102	3,62	0,589			
	4 ve üstü	250	3,81	0,640			
	HİE Almadım (0)	115	3,78	0,749			

*p<.05

Devlet okullarında görev yapan müzik öğretmenlerinin içsel doyum, dışsal doyum ve genel doyum düzeylerinin katıldıkları HİE sayısına göre farklılaşmadığı, aynı durumun mesleğe yönelik tutumun boyutu olan mesleğe bağlılık düzeyinde de yaşandığı görülmüştür ($p>0,05$). Buna karşı MÖMTÖ'nün boyutları olan Meslek gelişimi ve ilgi, mesleğe verilen önem ve genel tutum düzeyinin HİE'lere katılma sayısına göre farklılaştığı görülmüştür ($p<0,05$).

Farklılaşmanın hangi gruplar arasında yaşandığını tespit etmek için yapılan Post – Hoc analizine göre; MÖMTÖ boyutlarına bakıldığında, meslek gelişimi ve ilgi için gene eğitim alanında 1 defa HİE'ye katılan müzik öğretmenlerinin puan ortalamalarının 3 defa katılan müzik öğretmenlerinin puan ortalamalarından anlamlı düzeyde yüksek olduğu tespit edilmiştir. Mesleğe verilen önem noktasında, genel eğitim alanında 1 defa HİE'ye katılan müzik öğretmenlerinin puan ortalamalarının 2, 3 ve 4 defa katılan müzik öğretmenlerinin puan ortalamalarından ve genel eğitim alanında HİE'lere 4 defa katılan müzik öğretmenlerinin puan ortalamalarının 3 defa katılan müzik öğretmenlerinin puan ortalamalarından anlamlı düzeyde yüksek olduğu görülmüştür. Genel tutum düzeyinde ise genel eğitim alanında 4 defa HİE'ye katılan müzik öğretmenlerinin puan ortalamalarının 3 defa katılan müzik öğretmenlerinin puan ortalamalarından anlamlı düzeyde yüksek olduğu sonucuna ulaşılmıştır.

Grafik 3*Devlet Okullarında Görev Yapan Müzik Öğretmenlerinin Genel Eğitim Alanında HİE Durumlarıyla İş Doyum – Tutum Puan Dağılımı*

Devlet okullarında görev yapan müzik öğretmenlerinin iş doyum düzeylerinin ve MÖMTÖ'nün alt boyutu olan mesleğe bağlılık düzeylerinin katıldıkları HİE sayısına göre farklılaşmadığı grafikten de belli olmaktadır. Meslek gelişimi ve ilgi, mesleğe verilen önem ve genel tutum düzeylerinin müzik öğretmenlerinin katıldıkları 2'nci HİE'den sonra düşüşe geçtiği görülmüştür. Bu bağlamda genel eğitim alanında yapılan HİE faaliyetlerinin müzik öğretmenlerinin iş doyum düzeyini ve mesleğe bağlılık düzeyini etkilemediği, bu durumun genel eğitim alanında yapılan HİE faaliyetlerinin niteliğiyle alakalı olacağı düşünülebilir.

Tablo 14*Özel Okullarda Görev Yapan Müzik Öğretmenlerinin Genel Eğitim Alanında HİE Alma Sayısına Göre İş Doyum ve Tutum Düzeylerine Yönelik One Way ANOVA Testi Sonuçları*

	HİE Alma Sayısı	N	\bar{x}	ss.	Sig.	p	Fark
İçsel Doyum	1 Defa	18	3,71	,836	,185	,000*	4>2-0 1>0
	2 Defa	27	3,40	,748			
	3 Defa	8	3,61	,515			
	4 ve üstü	36	4,06	,722			
	HİE Almadım (0)	124	3,35	,605			

Müzik Öğretmenlerinin İş Doyum ve Tutum Düzeylerinin Hizmet İçi Eğitim Durumlarına...

Dışsal Doyum	1 Defa	18	3,25	,908			
	2 Defa	27	3,00	,853			
	3 Defa	8	3,50	,640	,000	,000*	4>0
	4 ve üstü	36	3,53	,871			
	HİE Almadım (0)	124	2,95	,462			
Genel Doyum	1 Defa	18	3,53	,797			
	2 Defa	27	3,24	,770			
	3 Defa	8	3,56	,550	,015	,000*	4>2-0
	4 ve üstü	36	3,85	,710			
	HİE Almadım (0)	124	3,09	,505			
Mes. Gel. İlgı	1 Defa	18	4,06	0,596			
	2 Defa	27	4,04	0,743			
	3 Defa	8	4,02	0,553	,020	,000*	4>0
	4 ve üstü	36	4,42	0,572			
	HİE Almadım (0)	124	3,78	0,756			
Mes. Bağlılık	1 Defa	18	4,31	1,260			
	2 Defa	27	4,49	0,724			
	3 Defa	8	4,50	0,777	,004	,603	--
	4 ve üstü	36	4,30	1,101			
	HİE Almadım (0)	124	4,51	0,545			
Mes. Ver. Önem	1 Defa	18	3,67	1,132			
	2 Defa	27	3,31	0,876			
	3 Defa	8	3,32	0,723	,013	,000*	4>0
	4 ve üstü	36	3,81	0,685			
	HİE Almadım (0)	124	3,09	0,803			
Genel Tutum	1 Defa	18	3,94	0,620			
	2 Defa	27	3,82	0,645			
	3 Defa	8	3,82	0,458	,079	,000*	4>0
	4 ve üstü	36	4,15	0,451			
	HİE Almadım (0)	124	3,63	0,605			

*p<.05

Özel okullarda görev yapan müzik öğretmenlerinin içsel doyum dışsal doyum ve genel doyum düzeylerinin genel eğitim alanında katıldıkları HİE sayısına göre farklılaştığı görülmüştür (p<0,05). Aynı şekilde meslek gelişimi ve ilgi, mesleğe verilen

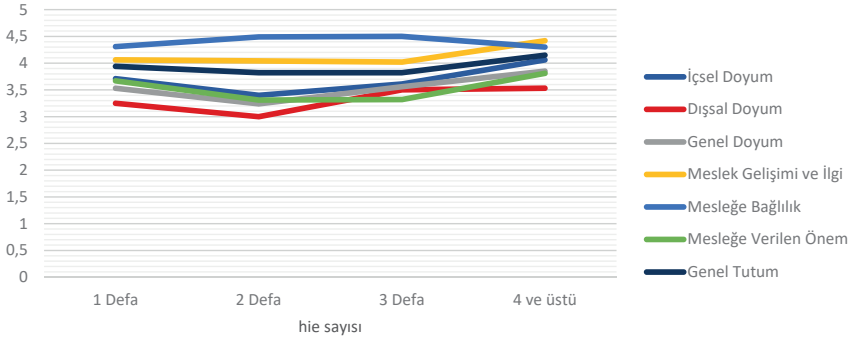
önem ve genel tutum düzeyinin genel eğitim alanında katıldıkları HİE sayısına göre farklılaştığı görülürken ($p<0,05$), MÖMTÖ'nün mesleğe bağlılık düzeyinde farklılaşma olmadığı görülmüştür ($p>0,05$).

Yapılan Post – Hoc analizine göre; iş doyumun içsel doyum boyutunda, genel eğitim alanında 4 ve üstü sayıda HİE'lere katılan ve en az 1 defa katılan müzik öğretmenlerinin içsel doyum puan ortalamalarının, genel eğitim alanında HİE'lere katılmayan müzik öğretmenlerinin puan ortalamalarından anlamlı düzeyde yüksek olduğu görülmüştür. Buna benzer şekilde, genel eğitim alanında 4 ve üstü sayıda HİE'lere katılan müzik öğretmenlerinin dışsal doyum puan ortalamalarının, hiç katılmayan müzik öğretmenlerinin puan ortalamalarından anlamlı düzeyde yüksek olduğu görülürken, genel doyum noktasında 4 ve üstü sayıda HİE'lere katılan müzik öğretmenlerinin puan ortalamalarının 2 defa katılan ve hiç katılmayan müzik öğretmenlerinin puan ortalamalarından anlamlı düzeyde yüksek olduğu tespit edilmiştir.

Tutum düzeyine bakıldığında, meslek gelişimi ve ilgi, mesleğe verilen önem ve genel tutum düzeylerinde genel eğitim alanında 4 ve üstü sayıda HİE'lere katılan müzik öğretmenlerinin puan ortalamalarının genel eğitim alanında HİE almamış müzik öğretmenlerinin puan ortalamalarından anlamlı düzeyde yüksek olduğu görülmüştür.

Grafik 4

Özel Okullarda Görev Yapan Müzik Öğretmenlerinin Genel Eğitim Alanında HİE Durumlarıyla İş Doyum – Tutum Puan Dağılımı



Özel okullarda görev yapan müzik öğretmenlerinin iş doyum ve müzik öğretmenliği mesleğine yönelik tutum düzeylerine yönelik dağılım grafiğinde, içsel, dışsal ve genel doyum düzeylerinin katıldıkları 2'nci HİE'ye kadar aşağı doğru hareket etmiş olsa da 2'nci HİE'den sonra yükseldiği görülmüştür. Buna benzer şekilde MÖMTÖ'nün meslek gelişimi ve ilgi, mesleğe verilen önem boyutları ve genel tutum düzeyinin de ilk etapta düşüşte olduğu, 2'nci HİE'den sonra yükseldiği görülmek-

tedir. MÖMTÖ'nün mesleğe bağlılık boyutunun en yüksek ortalamaya sahip boyut olduğu istatistiksel olarak farklılaşmadığı görülsede 3'üncü HİE'den sonra düştüğü görülmektedir.

Bu bağlamda genel eğitim alanında yapılan HİE faaliyetlerinin özel okullarda görev yapan müzik öğretmenlerinin iş doyum ve tutum düzeylerini etkilediği, katılımları HİE sayısının artması sonucunda hem mesleki anlamda kendilerini geliştirdikleri hem de daha tercih edilebilir düzeye geldikleri için mesleğe yönelik tutum düzeylerinin ve HİE faaliyetlerinde öğrenilenlerin uygulanmasından ötürü iş doyumlarının yükseldiği düşünülebilir.

Sonuç Tartışma ve Öneriler

Araştırmada, devlet ve özel okullarda görev yapan müzik öğretmenlerinin iş doyum ve müzik öğretmenliği mesleğine yönelik tutum düzeyleri HİE eğitim alma ve HİE'lere katılma durumlarına göre incelenmiştir. Bu bağlamda HİE durumuna göre iş doyum ve tutum düzeyleri önce devlet – özel okul türüne göre ayrı ayrı kendi içlerinde, sonra iki yönlü olarak okul türü – HİE alma durumu etkileşimiyle incelenmiştir. Bu sayede hem müzik eğitimi alanında hem de genel eğitim alanında yapılan HİE faaliyetlerinin devlet ve özel okullarda görev yapan müzik öğretmenlerinin iş doyum ve tutum düzeyleri üzerinde etkisi tespit edilmiştir.

Hem devlet okullarında hem de özel okullarda görev yapan müzik öğretmenlerinin iş doyum düzeylerinin ve müzik öğretmenliğine yönelik genel tutum düzeyleri ile alt boyutları olan meslek gelişimi ve ilgi, mesleğe verilen önem düzeylerinin, müzik eğitimi alanında HİE almış olan müzik öğretmenlerinin lehine farklılaştığı fakat devlet okullarında görevli müzik öğretmenlerinin iş doyum ve mesleğe yönelik tutum düzeylerinin genel eğitim alanında HİE alma durumuna göre farklılaşmadığı görülmüştür.

Bümen, Alev, Çakar, Gonca ve Veli (2012) Gültekin, Aktay ve Gültekin (2018) Saracaloğlu, Çirakoğlu ve Akay (2016) öğretmenlerin mesleki çalışmaları yararlı gördüklerini, buna rağmen bazı öğretmenlerin bu çalışmaları verimsiz, zaman kaybı yaşatan, plansız ve amaçsız, ihtiyaçtan uzak ve etkisiz olarak değerlendirdiklerini belirtmiştir. Devlet okullarında görev yapan müzik öğretmenlerinin iş doyum ve tutum düzeylerinin genel eğitim alanında yapılan HİE faaliyetlerine katılma durumuna göre farklılaşmaması, müzik öğretmenlerinin bu HİE faaliyetlerine yönelik görüş ve tutumlarıyla ilgisi olabileceği düşünülmektedir. Buna karşın özel okullarda görev yapan müzik öğretmenlerinin iş doyum düzeyleri ile alt boyutlarının ve müzik öğretmenliğine yönelik genel tutum düzeyleri ile alt boyutları olan meslek gelişimi ve ilgi, mesleğe verilen önem düzeylerinin genel eğitim alanında HİE alan müzik öğretmen-

leri lehine farklılaştığı sonuçlarına ulaşılmıştır. Hem devlet okullarında hem de özel okullarda çalışan müzik öğretmenlerinin mesleğe bağlılık düzeyinde bir farklılaşma olmadığı, bunun nedeninin ise müzik öğretmenlerinin mesleğe bağlılık puan ortalamalarının birbirine yakın değerlerde olduğu ve mesleğe yüksek düzeyde bağlı oldukları şeklinde açıklanabilir.

Okul türü – müzik eğitimi alanında HİE etkileşiminin dışsal doyum ve genel doyum düzeylerinde ve müzik öğretmenliğine yönelik tutumun mesleğe bağlılık düzeyinde farklılaşma yarattığı görülmüştür. Dışsal doyumda müzik eğitimi alanında HİE almayan, mesleğe bağlılık boyutunda ise HİE alan devlet okulu müzik öğretmenlerinin lehine farklılaştığı, genel doyumda ise devlet okullarında görev yapan ve müzik eğitimi alanında HİE alan - almayan müzik öğretmenleri lehine farklılaştığı sonucuna ulaşılmıştır.

Okul türü ve genel eğitim alanında HİE etkileşiminin iş doyum ve müzik öğretmenliğine yönelik tutumun tüm boyutlarında farklılaştığı görülmüştür. İçsel doyum düzeyinin devlet okullarında görevli, genel eğitim alanında HİE alan ve almayan müzik öğretmenleri lehine farklılaştığı, dışsal ve genel doyum düzeyinin ise genel eğitim alanında HİE almayan devlet okullarında görevli müzik öğretmenleri lehine farklılaştığı görülmüştür. Bu durumun devlet okullarında görev yapan müzik öğretmenlerinin iş doyum düzeylerinin özel okullarda görevli müzik öğretmenlerinin iş doyum düzeylerinden daha yüksek olduğu şeklinde açıklanabileceği düşünülmektedir. Müzik öğretmenliği mesleğine yönelik tutum noktasında ise; meslek gelişimi ve ilgi ile genel tutum düzeyinin özel okullarda görevli ve genel eğitim alanında HİE almış olan müzik öğretmenleri lehine farklılaştığı sonucuna ulaşılmıştır. Bu bağlamda özel okullarda görevli müzik öğretmenlerinin meslek gelişimine daha çok önem verdikleri düşünülebilir.

Koruklu vd. (2013) yaptığı araştırmada öğretmenlerin iş doyum düzeylerini HİE faaliyetlerine katılma/katılmama ve yeterli bulma/bulmama durumuna göre incelemiş, iş doyumun HİE faaliyetlerine katılan ve yeterli bulan öğretmenlerin lehine farklılaştığı sonucuna ulaşmıştır. Bu bağlamda araştırmanın; Koruklu vd'nin (2013) araştırmasıyla, müzik eğitimi alanında HİE faaliyetlerine yönelik elde edilen bulgularla örtüştüğü, genel eğitim alanındaki HİE faaliyetler yönünden elde edilen bulgularla kısmen örtüştüğü görülebilir.

Devlet okullarında görev yapan müzik öğretmenlerinin iş doyum düzeyleri ile müzik öğretmenliği mesleğine yönelik tutumun mesleğe bağlılık dışındaki alt boyutların, müzik eğitimi alanında katıldıkları HİE sayısına göre farklılaştığı, bu alanda HİE'lere katılmamış müzik öğretmenlerinin aleyhine sonuç verdiği görülmüştür. Fakat puan ortalamalarıyla oluşturulan grafik incelendiğinde dışsal doyum düzeyi-

nin 3'üncü HİE'den sonra düşmeye başladığı tespit edilmiştir. Dışsal doyumun parametreleri incelendiğinde çalışma ve çalışma koşulları ile ücret boyutlarında doyum düzeyinin düşebileceği, başka bir deyişle müzik eğitimi alanında yapılan HİE faaliyetlerinde öğrenilen bilgi ve becerilerin devlet okullarında müzik dersine yönelik yaşandığı düşünülen imkânsızlıklardan ötürü uygulanamadığı, ücret noktasında ise müzik eğitimi alanında yapılan HİE faaliyetlerinin maddi olarak bir getirisinin olmadığı ve bu durumlardan ötürü dışsal doyumda bir süre sonra tatminsizliğin başladığı düşünülebilir.

Özel okullarda görev yapan müzik öğretmenlerinin iş doyum ve alt boyutları ile müzik öğretmenliği mesleğine yönelik tutum ve mesleğe bağlılık dışındaki alt boyutların müzik eğitimi alanında katıldıkları HİE sayısı bakımından farklılaştığı sonucuna ulaşılmıştır. Buna göre müzik eğitimi alanında 4 ve üstü sayıda HİE'ye katılan müzik öğretmenleri lehine bir farklılaşma olduğu görülmüştür. Puan ortalamalarına göre oluşturulan grafiğe göre; iş doyum alt boyutları ile müzik öğretmenliği mesleğine yönelik tutumun meslek gelişimi ve ilgi alt boyutu dışındaki tüm boyutların 2'nci HİE'den sonra yükseldiği görülmüştür. Mesleğe bağlılık düzeyinde ise 3'üncü HİE'den sonra düşüş yaşandığı buna rağmen puan ortalamasının halen yüksek düzeyde olduğu sonucuna ulaşılmıştır.

Öztürk (2021), müzik öğretmenlerinin iş doyumun düzeylerini Milli Eğitim Bakanlığı (MEB) ve Milli Eğitim Müdürlüklerince (MEM) verilen HİE faaliyetlerine göre incelemiş, MEB tarafından yapılan HİE faaliyetlerinin sosyal haklar ve ödül boyutlarında, MEM tarafından yapılan HİE faaliyetlerinin ise sadece ödül boyutunda farklılaşma yarattığı sonucuna ulaşmıştır. Minnesota iş doyum ölçeğinde sosyal haklar boyutunun dışsal doyum, ödül boyutunun ise içsel doyum parametreleri içerisinde yer aldığı görülmektedir. Devlet okullarında görevli müzik öğretmenlerinin zaten devlet bünyesinde kadroya sahip oldukları bu nedenle sosyal haklarını elde ettikleri bilinmekte, bu nedenle dışsal doyum düzeyleri hem müzik eğitimi alanında hem de genel eğitim alanında yapılan HİE faaliyetlerinde ya düştüğü ya da sabit kaldığı düşünülebilir. Özel okullarda görev yapan müzik öğretmenlerinin ise sosyal haklar noktasında bir takım sorunlar yaşadığı, aldıkları HİE'lerle niteliklerini geliştirerek özel kurumlarda daha tercih edilebilir oldukları ve sosyal haklarını elde ettikleri düşünülebilir. Bunun dışında müzik öğretmenlerinin ödül beklentisi içerisinde oldukları, gerek müzik eğitimi alanında gerekse genel eğitim alanında katıldıkları HİE'lerden sonra aldıkları teşekkür belgesi, sertifika, katılım belgesi vb. belgelerin müzik öğretmenlerini meslek yönünden motive ettiği düşünülebilir.

Deniz (2020), Önen vd. (2009), Öztürk ve Sancak (2007) HİE faaliyetlerinin, çalışanların hem mesleki anlamda hem de kişisel anlamda olumlu etkilerinin olaca-

ğını tutum ve iş doyumlarının arttıracağını ifade etmiştir. Araştırma, Deniz'in (2020), Önen vd.'nin (2009) ve Öztürk ve Sancak'ın (2007) birçok noktada görüşlerini desteklediği, elde edilen sonuçların bu görüşlerle örtüştüğü söylenebilir.

Elde edilen bulgular ve sonuçlara göre; devlet ve özel okullarda görev yapan müzik öğretmenlerinin müzik eğitimi alanında almış oldukları HİE'lerin iş doyumuna ve mesleğe yönelik tutuma etkisi olduğu, müzik öğretmenlerinin alan ve alan eğitimi noktasında katılmış oldukları HİE sayısı ile iş doyumun ve tutumun birçok boyutu arasında ilişki olduğu genellemesine ulaşılmıştır. Bu bağlamda aşağıda yer alan öneriler sunulmuştur.

1. Müzik öğretmenlerinin hem müzik eğitimi alanında hem de genel eğitim alanında HİE ihtiyaçlarının belirli periyodlarla tespit edilmesi ve müzik öğretmenlerine verilecek olan HİE faaliyetlerinin ihtiyaca yönelik düzenlenmesi, müzik öğretmenlerinin iş doyum ve tutum düzeylerinin geliştirilmesi ve müzik öğretmenlerinin HİE ihtiyaçlarıyla ilgili olarak MEB'e fikir vermesi açısından faydalı olacağı düşünülmektedir.
2. Müzik öğretmenlerinin gerek genel eğitim alanında gerekse müzik eğitimi alanında yapılan HİE faaliyetlerine yönlendirilmeleri; hem meslek gelişimi hem kişisel gelişim hem de iş doyum ve mesleğe yönelik tutum düzeyleri açısından faydalı olacaktır.
3. İş doyumunun boyutlarından birinin de ödül boyutu olduğu görülebilir. Bu bağlamda HİE'lere katılan müzik öğretmenlerine (hatta tüm öğretmenlere) katılım belgesi, teşekkür belgesi, sertifika vb. belgelerin verilmesinin, hem HİE faaliyetlerine katılımı pekiştireceği, hem de iş doyumunu yükselteceği düşünülmektedir.
4. Müzik öğretmenlerinin HİE'lere ve mesleki çalışmalara yönelik tutumları, bakış açıları, beklentileri ve memnuniyet durumları belirlenerek bu faaliyetlerin planlanması yararlı olacaktır.

Kaynakça

- Altınışık, S. (1996). Hizmetiçi eğitim ve Türkiye'deki uygulama. *Kuram ve Uygulamada Eğitim Yönetimi*, 7(7), 329–348.
- Aronson, E., Wilson, T. D., Akert, R. M. (2018). *Social psychology* (10th Ed.). Pearson Education Limited.
- Atayeter, F. (2019). *Müzik öğretmenlerinin müzik performans kaygılarının ve iş doyumlarının çeşitli değişkenler açısından incelenmesi* [Yayımlanmamış Yüksek Lisans Tezi]. Marmara Üniversitesi, Eğitim Bilimleri Enstitüsü, İstanbul.

- Baycan, A. (1985). *An analysis of the several aspects of job satisfaction between different occupational groups* [Yayımlanmamış Doktora Tezi]. İstanbul Üniversitesi, Sosyal Bilimler Enstitüsü, İstanbul.
- Bizer, G. Y., Barden, J. C., Petty, R. E. (2006). Attitudes. *Encyclopedia of Cognitive Science*.
- Bümen, N. T., Alev, A., Çakar, E., Gonca, U., Veli, A. (2012). Türkiye bağlamında öğretmenlerin mesleki gelişimi: Sorunlar ve öneriler. *Milli Eğitim Dergisi*, 42(194), 31–50.
- Büyüköztürk, Ş., Akgün, Ö. E., Demirel, F., Karadeniz, Ş., Çakmak, E. K. (2015). *Bilimsel araştırma yöntemleri*. Pegem Akademi.
- Can, H., Akgün, A., Kavuncubaşı, Ş. (1995). *Kamu ve özel kesimde personel yönetimi*. Siyasal Kitabevi.
- Çiftci, E. (2008). *Türkiye’de milli eğitim bakanlığı tarafından müzik öğretmenlerine verilen hizmet içi eğitimin incelenmesi ve müzik öğretmenlerinin hizmet içi eğitim ihtiyaçlarının belirlenmesi* [Yayımlanmamış Doktora Tezi]. Gazi Üniversitesi, Eğitim Bilimleri Enstitüsü, Ankara.
- Davis, K. (1989). *Human behavior at work: Organizational behavior*. McGraw-Hill Inc.
- Deniz, M. (2020). *Hizmet içi eğitim faaliyetleri ile çalışan iş doyumunu ve performansı arasındaki ilişkinin incelenmesi: Özel hastane örneği* [Yayımlanmamış Yüksek Lisans Tezi]. Medipol Üniversitesi, Sağlık Bilimleri Enstitüsü, İstanbul.
- Dursun, Y. (2015). *Müzik öğretmenlerinin mesleki yeterlilik algıları ile yaşam ve iş doyumları arasındaki ilişki* [Yayımlanmamış Yüksek Lisans Tezi]. Marmara Üniversitesi, Eğitim Bilimleri Enstitüsü, İstanbul.
- Festinger, L. (1957). *A theory of cognitive dissonance*. Stanford University Press. Stanford.
- Gültekin, M., Aktay, E. G., ve Gültekin, I. (2018). İlköğretimde mesleki çalışma (seminer) dönemi uygulamaları. *Anadolu Journal of Educational Sciences International*, 8(2), 482–513.
- Guo, L., Wang, B. (2017). What determines job satisfaction of teachers in universities? *EURASIA Journal of Mathematics, Science and Technology Education*, 13(8), 5893–5903.
- Himmelfarb, S., Eagly, A. H. (1974). *Readings in attitude change*. John Wiley & Sons.
- Hoppock, R. (1935). Job satisfaction. In *Job satisfaction*. Harper.

- İnandık, Z. (2010). *Müzik öğretmenlerinin iş doyumunu düzeylerinin farklı demografik özelliklere göre incelenmesi* [Yayımlanmamış Yüksek Lisans Tezi]. Gazi Üniversitesi, Eğitim Bilimleri Enstitüsü, Ankara.
- İpek, M. E. H. (2018). *Müzik öğretmenlerinin okullardaki sosyal sermaye algısının iş doyumlarıyla ilişkisi üzerine bir araştırma*. [Yayımlanmamış Yüksek Lisans Tezi]. Gaziantep Üniversitesi, Eğitim Bilimleri Enstitüsü, Gaziantep
- Judge, T. A., Zhang, S. C., and Glerum, D. R. (2020). Job satisfaction. *Essentials of Job Attitudes and Other Workplace Psychological Constructs*, 207–241.
- Kabakcı, B., Güdek, B. (2020). Müzik öğretmenlerinin iş doyum düzeylerinin incelenmesi. *Journal of Social and Humanities Sciences Research*, 7(59), 2718–2730.
- Karabulut, D. C. (2019). *Müzik öğretmenlerinin mesleki doyumları ile mesleki tükenmişlik düzeylerinin belirlenmesi*. [Yayımlanmamış Yüksek Lisans Tezi]. Atatürk Üniversitesi, Eğitim Bilimleri Enstitüsü, Erzurum.
- Karasolak, K., Tanrıseven, I., and Konokman, G. Y. (2012). Öğretmenlerin hizmet içi eğitim etkinliklerine ilişkin tutumlarının belirlenmesi. *Kastamonu Eğitim Dergisi*, 21(3), 997–1010.
- Khan, M. M. A., Rashed, C. A. A., Saha, S., Islam, A. (2017). what makes employees satisfied with their jobs. *Review of General Management*, 26(2).
- Koruklu, N., Feyzioğlu, B., Kiremit, H. Ö., Kaldırım, E. (2013). Öğretmenlerin iş doyumunu düzeylerinin bazı değişkenlere göre incelenmesi. *Mehmet Akif Ersoy Üniversitesi Eğitim Fakültesi Dergisi*, 1(25).
- Krech, D., Crutchfield, R. S. (1948). *Theory and problems of social psychology*. McGraw-Hill.
- Küçük, D. P. (2012). Müzik öğretmenlerinin müzik öğretmenliği mesleğine yönelik tutumları. *Dicle Üniversitesi Ziya Gökalp Eğitim Fakültesi Dergisi*, 19, 151–161.
- Locke, E. A. (1969). What is job satisfaction? *Organizational Behavior and Human Performance*, 4(4), 309–336.
- Oktay, Ç. (2019). *Müzik öğretmenlerinin iş doyumunu ve mesleki tükenmişlik düzeylerinin incelenmesi*. [Yayımlanmamış Yüksek Lisans Tezi]. Ömer Halis Demir Üniversitesi, Eğitim Bilimleri Enstitüsü, Niğde.
- Önen, F., Mertoğlu, H., Saka, M., Gürdal, A. (2009). Hizmet içi eğitimin öğretmenlerin öğretim yöntem ve tekniklerine ilişkin bilgilerine etkisi: Öpyep örneği. *Ahi Evran Üniversitesi Eğitim Fakültesi Dergisi*, 10(3), 9–23.
- Öztürk, M., Sancak, S. (2007). Hizmet içi eğitim uygulamalarının çalışma hayatına etkileri. *Journal of Yaşar University*, 2(7), 761–794.

- Öztürk, Ö. (2021). Müzik öğretmenlerinin iş doyumları ve bazı değişkenlerle ilişkisi. *Journal of International Social Research*, 14(77).
- Parke, M. (2018). Does it work for you? *London Business School Review*, 29(1), 14–17.
- Peters, G. D., Miller, R. F. (1982). *Music teaching and learning*. Longman Publishing Group.
- Petty, R. E., Cacioppo, J. T. (1996). *Attitudes and persuasion: Classic and contemporary approaches.-boulder, colorado, cumnor hill*. Oxford: Westview Press, a member of the Perseus Books Group.
- Saracaloğlu, A. S., Çirakoğlu, M., Akay, Y. (2016). İlkokul ve ortaokul öğretmenlerinin “mesleki çalışma sürecine” ilişkin görüşlerinin metaforlar yoluyla incelenmesi. *Abant İzzet Baysal Üniversitesi Eğitim Fakültesi Dergisi*, 16(2), 618–636.
- Selimoğlu, Ö. G. E., Yılmaz, Ö. G. H. B. (2009). Hizmet içi eğitimin kurum ve çalışanlar üzerine etkileri. *Paradoks, Ekonomi, Sosyoloji ve Politika Dergisi*, 5(1), 3–23.
- Talışık, E. (2016). Müzik öğretmenlerinin mesleki genel yeterlik algıları ile doyum ve tükenmişlik düzeyleri arasındaki bağıntının incelenmesi. *Mehmet Akif Ersoy Üniversitesi Eğitim Fakültesi Dergisi*, 1(37), 1–14.
- Taymaz, H. (1981). *Hizmet içi eğitim: Kavramlar, ilkeler, yöntemler*. Ankara Üniversitesi, Yayın No:94.
- Üzümlü, S. (2019). *Özel okullarda ve devlet okullarındaki müzik eğitiminin farklı değişkenler açısından karşılaştırmalı olarak incelenmesi* [Yayımlanmamış Yüksek Lisans Tezi]. Pamukkale Üniversitesi, Eğitim Bilimleri Enstitüsü, Denizli.
- Vroom, V. H. (1964). *Work & motivation* John Wiley. *New York*.
- Weiss, D. J., Dawis, R. V., England, G. W., Lofquist, L. H. (1967). *Manual for the Minnesota Satisfaction Questionnaire*. https://www.psych.umn.edu/psylabs/vpr/pdf_files/Monograph%20XXII%20-%20Manual%20for%20the%20MN%20Satisfaction%20Questionnaire.pdf
- Yazıcıoğlu, Y., Erdoğan, S. (2004). *Spss uygulamalı bilimsel araştırma yöntemleri*. Detay Yayıncılık.
- Yılmaz, M. (2019). *Devlet okulları ve özel okullarda çalışan ortaokul müzik öğretmenlerinin çalışma şartlarına yönelik durum değerlendirilmesi* [Yayımlanmamış Yüksek Lisans Tezi]. Cumhuriyet Üniversitesi, Eğitim Bilimleri Enstitüsü, Sivas.