

# OECD Ülkelerinde Gelir Eşitsizliği-Gösteriş Tüketimi İlişkisi: Uzun Dönemli Bir Analiz

Mustafa BİLİK\* Üzeyir AYDIN\*\*

## ÖZ

*Bu çalışmada, OECD ülkelerinde gelir dağılımı ve tüketim harcamaları incelenmektedir. Bu çerçevede 34 OECD ülkesini ve 1970-2021 dönemini kapsayan veri seti kullanılmıştır. Çalışmada hem içsellik problemini gidermek hem de uzun dönemde dinamik süreci daha iyi açıklayabilmek amacıyla "Dinamik panel veri" tekniği uygulanmıştır. Buna ek olarak, söz konusu ilişki üç farklı gelir dağılımı göstergesi üzerinden incelenmiştir. Bu sayede, nispi gelir hipotezinin uzantıları olarak ele alınan, Frank (2014) ve Christensen ve Morgan (2005) hipotezleri test edilmiş, ayrıca uygulama sonuçlarının dirençli olup olmadığını sorgulanmıştır. Elde edilen bulgular gelir eşitsizliğindeki artışın toplam harcamaları artırdığını göstermektedir. Bu sonuç "Gösteriş tüketimi" olgusunu doğrulamakta ve dolayısıyla Duesenberry (1949)'nin hipotezini destekleyen katsayı ile örtüşmektedir. Buna göre, gelir eşitsizliğindeki artış, gösteriş tüketimi üzerinden toplam harcamaları artırmaktadır.*

**Anahtar Kelimeler:** Tüketim Harcamaları, Gelir dağılımı, Panel veri Analizi.

**JEL Sınıflandırması:** D12, D31, C23

## The Relationship between Income Inequality and Conspicuous Consumption in OECD Countries: A Long-run Analysis

### ABSTRACT

*This study analyzes the relationship between income distribution and consumption expenditures in OECD countries. In this framework, a data set covering 34 OECD countries and the period 1970-2021 is used. In the study, the "Dynamic panel data" technique is applied to eliminate the endogeneity problem and to better explain the dynamic process in the long run. In addition, the relationship analyzed through three different income distribution indicators. The hypotheses of Frank (2014) and Christensen and Morgan (2005), which are considered extensions of the relative income hypothesis, are tested, and it is also questioned whether the results are robust. The findings show that an increase in income inequality increases total expenditures. This result confirms the "conspicuous consumption" phenomenon and therefore supporting Duesenberry's (1949) hypothesis. Accordingly, an increase in income inequality increases total expenditures through conspicuous consumption.*

**Key Words:** Consumption Expenditures, Income Distribution, Panel Data Analysis.

**JEL Classification:** D12, D31, C23

## GİRİŞ

Bireylerin satın alma gücü, tüketim kalıplarına ve harcama alışkanlıklarına yansımaktadır. OECD (2022) raporu, üyelerin farklı gelir dağılımına sahip olduğunu, bazı ülkelerde beklenenden daha düşük, bazılarında ise beklenenden daha yüksek eşitsizlik olduğunu göstermektedir. Gelir dağılımının harcamalar

\*Dr., Bağımsız Araştırmacı, mustafabilik16@gmail.com , ORCID Bilgisi: 0000-0003-4425-9316

\*\* Doç. Dr., Dokuz Eylül Üniversitesi, İktisadi ve İdari Bilimler Fakültesi, İktisat Bölümü, uzeyir.aydin@deu.edu.tr , ORCID Bilgisi: 0000-0003-2777-6450

(Makale Gönderim Tarihi: 09.01.2023 / Yayına Kabul Tarihi:06.03.2023)

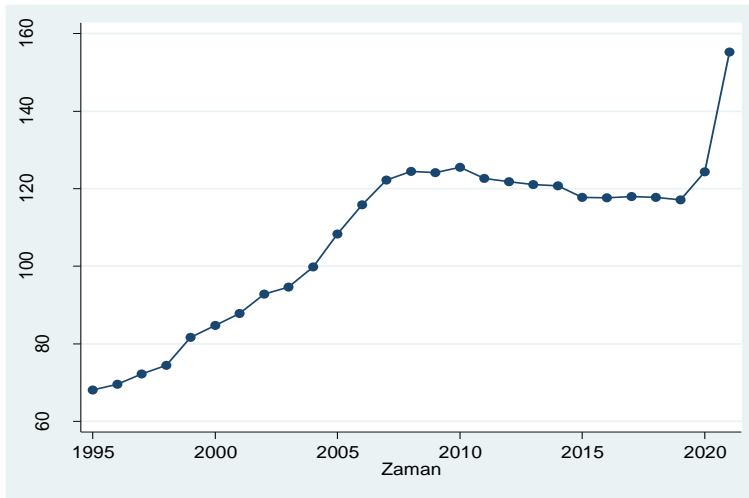
Doi Number: 10.18657/yonveek.1231336

Makale Türü: Araştırma Makalesi

üzerindeki etkisi, iki yönden gerçekleşmektedir. Gelir adaletsizliğindeki artış, yüksek marjinal tüketim eğilimi kanalından, harcamalar üzerinde aşağı yönlü bir baskı olmaktadır. Ayrıca, orta-yüksek gelir gruplarında gösteriş tüketimini tetiklemekte, bu yönden de hanehalkı borcunu artırarak, yüksek gelir gruplarının spekülatif varlıklara yönelimini artırarak, balon oluşumuna sebep olabilmektedir.

Gelir ve servetteki eşitsizlikler eğitim, barınma, sağlık ve diğer zorunlu hizmetlere erişimde eşitsizliğe yol açabilir. Bu hizmetlere yetersiz erişim, yaşam koşullarını ve genel sağlığı doğrudan etkilemektedir. Aynı zamanda, yüksek eşitsizlik, düşük tasarruf, yatırım ve üretkenlik gibi büyüme ve kalkınmayı sınırlayabilecek sorunlar yaratabilmektedir. Bu çerçevede hanehalkı borç oranı artmakta, ekonomi finansal piyasalardaki şoklara karşı dayanıksız hale gelmektedir.

Şekil 1. Hane Halkı Borcu/GSYİH, OECD Ortalaması (1995-2021)



**Kaynak:** OECD Veri tabanı.

Şekil 1 'de OECD ortalama hane halkı borcu zamana göre gösterilmektedir. 2007-2008 döneminde başlayan küresel kriz ortamında borç oranında bir azalma meydana gelmiş olsa da 2017 sonrasında keskin bir artış görülmektedir. Kuşkusuz bu artış, ekonomide kısa ve uzun dönemde istikrarsızlıkları beraberinde getirmektedir. Günümüz ekonomik koşullarında, bireylerin temel amacı tüketim maksimizasyonu olarak ele alınabilir. Bu doğrultuda, harcamalar, ekonomik verimliliği etkileyerek işsizliğe veya enflasyona yol açabilmektedir. Özetle gelir eşitsizliğinden kaynaklanan bu döngüsel süreçler istikrarsız ekonomilere neden olabilmektedir. Bu nedenle, gelir dağılımında adaletin sağlanması, sürdürülebilir büyüme hedefi doğrultusunda önem arz etmektedir.

Özellikle gelir eşitsizliği, ekonomik büyüme ve sosyal adalet arasındaki ilişkiyi ele almak açısından önemlidir. Aynı şekilde, hanehalkı borç oranı da finansal istikrar ve tüketim harcamaları arasındaki dengeyi belirlemek açısından büyük önem arz etmektedir. Son olarak, gösteriş tüketimi konusu, bireylerin sosyal statülerini ve statülerini koruma arzularını yansıtmakta ve tüketim tercihlerini etkilemektedir. Bu nedenle, OECD ülkelerinde bu konuların araştırılması ve bu

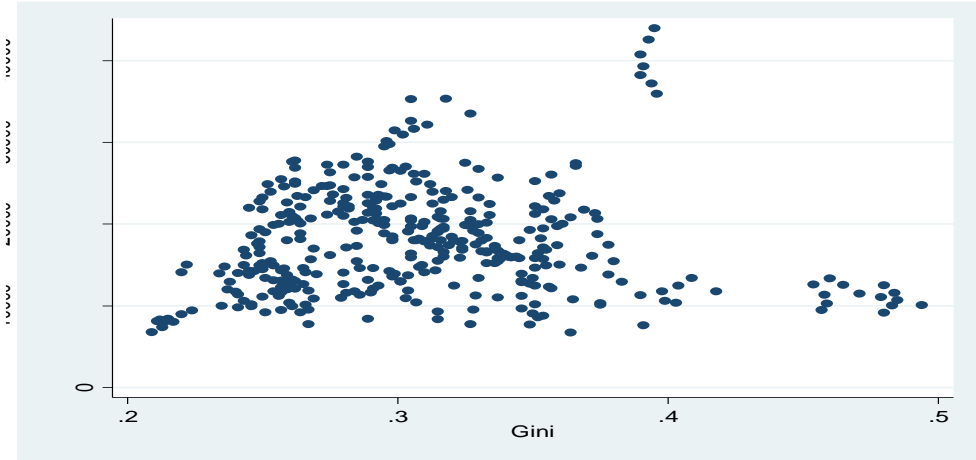
temel üç makroekonomik olgunun anlaşılması, ekonomik ve sosyal refahı artırma ve aynı zamanda olası bir finansal riske karşı önlem oluşturacak politikaların üretilmesi açısından büyük önem arz eder. Yukarıda bahsedilen bütün olgusal ilişkilerin açıklanması bu çalışmanın motivasyonunu oluşturmaktadır

Bu çalışmada, hanehalkı harcamaları ve gelir dağılımı ilişkisi, OECD ölçeğinde araştırılmaktadır. Bu çerçevede, 34 OECD üyesi ülkelere ilişkin 1995-2021 dönemini kapsayan veri seti analiz edilmektedir. Birinci bölümde kuramsal çerçeve ele alınmakta, ikinci bölümde uygulamalı literatüre yer verilmektedir. Üçüncü bölümde veri seti ve yöntem sunulmakta, dördüncü bölümde ise uygulama bulguları analiz edilmektedir. Beşinci bölümde sonuçlar değerlendirilerek, politika önerilerine yer verilmektedir.

### I. KURAMSAL ÇERÇEVE

Bir ekonomide mevcut gelir dağılımı, başlıca ekonomi politikası konularından biridir. Karar birimlerinin elde ettiği gelir ve bu gelirin toplam içindeki payını inceleyerek, ekonominin nasıl yapılandırıldığına dair bir fikir edinmek mümkündür. Kısaca gelir dağılımı, kaynakların nispeten eşit paylara bölünüp bölünmediğini ya da bir uçta yoğunlaşma olup olmadığını ortaya koyma eğilimindedir.

Şekil 2. Gini katsayısı-Tüketim harcaması İlişkisi



Kaynak: OECD Veri tabanı

Çalışmada, üç farklı gelir eşitsizliği göstergesi üzerinden, bulguların tutarlı olup olmadığı test edilmektedir. Bu göstergeler Gini ve Palma katsayıları ve P90/P10 oranıdır. Gini endeksi veya Gini katsayısı, İtalyan istatistikçi Corrado Gini tarafından 1912'de geliştirilen istatistiksel bir dağılım ölçüsüdür. Bu katsayı, bir popülasyondaki gelir dağılımını ölçen, ekonomik eşitsizliğin bir göstergesi olarak kullanılır. Katsayı 0 ila 1 (veya %0 ila %100) arasında herhangi bir değer alabilir. Sıfır katsayısı, bir nüfus içinde tamamen eşit bir gelir veya servet dağılımını gösterir. Bir katsayısı, popülasyondaki bir kişi tüm geliri alırken diğer bireylerin hiçbir şey kazanmadığı bir eşitsizliği temsil eder. Şekil 2'de Gini katsayısı-Tüketim harcaması ilişkisi gösterilmektedir. Buna göre, Gini katsayısı üzerinden, gelir

dağılımı kötüleştiğçe tüketim harcamalarındaki değişkenliğin yükseldiği, ayrıca ortalama tüketim harcamalarının yükseldiği ifade edilebilir.

Palma katsayısı ise nüfusun en zengin %10'luk kesiminin toplam gelirinin, en fakir %40'lık kesimin toplam gelirine oranıdır. Bu oranın Gini katsayısından temel farkı, düşük gelir düzeylerindeki değişimlere daha duyarlı olmasıdır. Son olarak p90/p10 oranı ise en zengin %10' luk dilimin en düşük gelirli %10'luk dilimin toplam gelirine oranı olarak ifade edilmektedir. Çalışmada üç farklı gelir dağılımı göstergesinin kullanılması, düşük gelir gruplarının gelirlerindeki değişmelerin etkisinin daha iyi anlaşılması ve karşılaştırılmasını sağlamaktadır.

Çalışmanın bu kısmında, tüketim fonksiyonları ile ilgili kısaca bilgi vermek, yararlı görülmektedir. Keynesyen tüketim fonksiyonuna dayanan Mutlak Gelir Hipotezi'ne göre toplam tüketim, harcanabilir gelirin bir fonksiyonudur. Keynes'in hipotezini uzun dönem zaman serisi ile test eden Kuznets (1946), uzun dönemde tüketimin gelirin bir fonksiyonu değil, daha ziyade bir oranı olduğu bulgusunu elde etmiştir. Kısa ve uzun dönem veriler arasındaki bu tutarsızlık literatüre "tüketim bulmacası" olarak geçmiştir. Tüketim bulmacasına ilişkin, Duesenberry (1949)'nin "Nispi gelir hipotezi", Modigliani ve Brumberg (1954 and 1980)'in "Yaşam Döngüsü Hipotezi", Friedman (1957)'in "Sürekli Gelir Hipotezi" ortaya konmuştur. Literatürde, gelir dağılımı ile hane harcamalarını ilişkilendiren çalışmalar, Nispi gelir hipotezinin uzantıları olarak karşımıza çıkmaktadır. Frank (2014), en üst %10'luk gelir dilimi üzerinden, bir bütün olarak alt kesimlerdeki hanelerin harcamalarında bir artış meydana geldiğini göstermektedir. Morgan ve Christensen (2005) öykünme teorisinden yararlanarak, gelir dilimlerindeki farklılıklar üzerinden hane harcamalarını incelemektedir. Buna göre hanehalkları sosyal konumlarını koruma amacıyla, gelir düzeyi değişmese de tüketim harcamalarını azaltmamaktadır. Çalışmada bu iki hipotez, özellikle Palma katsayısı ve p90/p10 oranı üzerinden analiz edilmektedir.

## II. LİTERATÜR TARAMASI

Gelir dağılımı ile tüketim harcamaları üzerine sunulan literatür üç grup altında toplanmıştır. İlk grupta toplulaştırılmış veriden yola çıkan makro boyutlu çalışmalar yer almaktadır. İkinci grupta birey veya hanehalkının tüketim davranışlarını ele alan mikro boyutlu çalışmalara yer verilmektedir. Üçüncü grup çalışmaların içinde de gösteriş tüketimi olgusuna yönelik çalışmalar özetlenmektedir. İlk grupta yer alan literatürün öne çıkan ortak yanı Keynesgil bakış açısıyla veya karşıt eleştirel bakış açısıyla yüksek ve düşük gelirli hanelerin marjinal tüketim eğilimi farklılıklarının analizinin yapılmış olmasıdır. Bu çalışmalarda gelir dağılımı ile tüketim harcamaları ilişkisinin varlığı kabul edilmekle birlikte yönü üzerinde bir uzlaşma sağlanamamıştır. Literatür, tek ülke örneklemini içeren kesit veri analizlerinden, zaman serileri ve birden çok ülke grubunu içeren panel veri analizlerine kadar birçok analiz türünü içermektedir. Bu çalışmalarda genellikle toplulaştırılmış tüketim harcamaları bağımlı değişken olarak ele alınırken tüketim harcamalarını etkileyen değişkenler ile gelir dağılımı değişkenlerinin bağımsız değişken olarak analize dahil edildiği görülmektedir. Buna karşın bu çalışmaların birçoğunda harcanabilir gelirin dağılımının zorunlu ve

lüks mal gruplarında yarattığı farklı etki dikkate alınmamıştır. Yine, bazılarında gösteriş tüketimi ve harcama akımları gibi tüketicilerin psikolojik ve sosyal güdülerinin analiz dışında tutulduğu görülmektedir.

Gelir dağılımının tüketim harcamaları üzerinde etkisini araştıran çalışmaların başında Bilkey (1956)'in ABD için 1914-1952 dönemini kapsayan çalışması gelmektedir. Çalışmada Veblen ve Keynesgil yaklaşımlar karşılaştırmalı olarak analiz edilmektedir. Ele alınan dönemde tüketim harcamaları üzerinde gelir dağılımının etkili olduğu sonucuna ulaşılmıştır. Devamında birçok çalışma literatürde yer almıştır. Çalışmaların çoğunda gelir eşitsizliğindeki artışın, harcamaları azalttığı bulunmuştur (Van Doorn; 1975, Blinder; 1975, Della Valle & Oguchi; 1976, Borooah & Sharpe; 1986, Khan; 1987, Bunting; 1991, Stockhammer, Onaran & Ederer; 2009, Wunder; 2012, Stockhammer; 2012, Carvalho & Rezai; 2016, Kim, Setterfield & Mei; 2015). Buna karşın bu grupta yer alan bazı çalışmalarda ise gelir dağılımı ile tüketim eğilimi arasında anlamlı bir ilişki bulunamamıştır (Schmidt-Hebbel & Serven; 2000, Prante; 2018, Cuaresma, Kubala & Petrikova; 2018).

Literatür araştırması ikinci grubunda birey veya hanehalkının tüketim davranışlarını ele alan mikro boyutlu çalışmalara yer verilmektedir. Bu gruptaki çalışmalarda ağırlıklı olarak Engel yasaları referans alınmaktadır. Mikro çalışmalarda öne çıkarılan temaya bağlı olarak birçok farklı sonuca ulaşıldığı görülmektedir. Bilkey (1956) gelir dağılımı iyileştikçe gıda ve konut harcaması payının arttığını, giyim ve ulaştırmanın payının düştüğünü bulmuştur. Garner (1993)'a göre gelir dağılımında eşitsizlik giyim, eğlence ve ev bakım harcamalarını önemli ölçüde etkilemiştir. Jin, Li & Wu (2011)'ya göre gelir dağılımında eşitsizliğin artması, eğitim harcamalarında azalmaya sebep olmuştur. Pinstrup-Andersen & Caicedo (1978), et tüketiminin gelir esnekliğinin gelir grupları arasında önemli ölçüde farklılaştığını bulmuştur. Bu grupta yer alan çalışmaların önemli bir kısmı gelir dağılımının harcamalar ve tasarruflar üzerinde etkili olduğu sonucuna ulaşmıştır. Bu çalışmalara göre gelir eşitsizliği tüketim dağılımında eşitsizliğe yol açmaktadır. Buna göre gelir dağılımı kötüleştikçe gelir düzeyi yüksek hane halklarında tüketim eğilimi azalmakta tasarruf eğilimi artmaktadır (Schmidt-Hebbel & Serven; 2000, Dynan, Skinner & Zeldes; 2004, Gordon & Dew-Becker; 2007, Drechsel-Grau & Schmid D.; 2014, Şengür & Taban; 2016, Fisher et al.; 2015, Bilik;2020). Buna karşın gelir düzeyi düşük olan hane halklarında ve genç nüfusta ise gelir dağılımının kötüleşmesi tüketim eğilimini arttırmaktadır (Airola & Juhn; 2001, Christen & Morgan; 2005, Jin, Li & Wu; 2011, Gan; 2013, Bilik; 2020).

Literatür taramasında yer verilen üçüncü grupta gelir dağılımı ile gösteriş tüketimi arasındaki ilişkiye yönelik çalışmalar değerlendirilmiştir. Literatürde gösteriş tüketimine özgü çalışmalar genellikle, sosyal statü sağlama ve marka bağımlılığı olguları üzerine yoğunlaşmaktadır. Giyim, takı-tasarım, mobilya, ulaşım araçları gibi toplum tarafından görülen ürünlerde gösteriş etkisinin ortaya çıkması daha yüksek ihtimaldir. Nitekim literatürde gösteriş tüketiminin mevcut olduğu ve marka bağımlılığının olduğunu ortaya koyan çok sayıda çalışma yer

almaktadır (Chao & Schor; 1998, Bloch, Rao & Desai; 2004, Alpizar, Carlsson & Johansson-Stenman; 2004, Ordabayeva & Chandon; 2010, Özçelik ve Torlak; 2011, Heffetz; 2011, Charles & Lundy; 2013, Stiglitz; 2015, Carr & Jayadev; 2015, Kapeller & Schütz; 2015, Jaikumar & Sarin; 2015, Fligstein, Hastings & Goldstein; 2017, Bellet & Colson-Sihra; 2018, Assimos vd., 2019, Tokgöz; 2020). Bu çalışmalarda gelir adaletsizliği gösteriş tüketimi ve sosyal statü üzerinden harcamalarda artışa yol açtığı vurgulanmaktadır. Kırsal yerleşim merkezlerinde bu olgunun daha baskın olduğu ifade edilmektedir. Gelir dağılımı kötüleştiğçe (zengin ve fakir haneler arasındaki gelir farkındaki artış), harcamalar artmakta ve gösteriş tüketimine sebep olmaktadır. Bu çalışmalara göre gösteriş tüketimine yol açan faktörlerin başında sosyal dürtüler ve kişilik özellikleri gelmektedir. Bunların yanı sıra gelir dağılımının da gösteriş tüketimi üzerine etkisine vurgu yapılmaktadır. Gelir dağılımında meydana gelen bozulma gösteriş tüketimini arttırmakta, buradan yayılım etkisi göstererek bozucu makroekonomik sonuçları yaratabildiği ifade edilmektedir. Bunun en önemli sebeplerinden biri olarak gelir dağılımındaki adaletsizliğin ithalatı arttırıcı yönde etki yarattığının belirtilmesidir (Dideh; 2020, Demir; 2020).

Bireyin, kendini daha üst sosyal sınıfta hissetme güdüsü daha fazla borçlanmayla sonuçlanmakta ve bu durumun toplumsal bir boyut kazanmasıyla ekonomide kredi-fiyat balonu oluşmakta ve lüks mal ithalatı artmaktadır. Diğer bir ifadeyle gelir dağılımındaki bozulma kredi-fiyat balonunun ve olası ekonomik krizlerin oluşmasının temel sebeplerinden biri olarak değerlendirilmektedir (Fligstein, Hastings & Goldstein: 2017). Diğer yandan gösteriş tüketimi, gelir adaletsizliğinin kalıcı olmasına da yol açabilmektedir. Dolayısıyla gelir dağılımı ile tüketim harcamaları arasında çift yönlü bir nedensellik ve bir değiş-tokuş söz konusu olabilmektedir. Moav & Neeman'ın 2008 yılında yaptıkları çalışmada, sosyal statüleri oturmuş olduğundan dolayı, toplumdaki daha eğitilmiş bireylerin gösteriş tüketimlerinin düşük olduğu tespit edilmiştir. Dolayısıyla bu yapıdaki bireylerin tasarruf düzeylerinin yüksek olduğu ve bu tasarrufları beşerî sermayeye harcadıkları sonucuna ulaşılmıştır. Eğitim ve kültür düzeyi düşük olan kişilerde ise durum tam tersidir. Bu bireyler, sosyal statü elde etmek ve değer görmek amacıyla tüketim harcamalarını yüksek tutma hatta borçlanma eğilimindedirler. Bu eğilimler makroekonomik bir kısır döngü yaratarak tasarruf ve yatırımların düşük olmasına, makroekonomik üretim ve değer yaratma sürecinin zayıf kalmasına, gelir düzeyinin düşük düzeyde seyretmesine yol açmaktadır. Bu durum sosyal bozulmaları beraberinde getirecek sonuçlar da yaratabilmektedir.

Eğitim ve kültür düzeyi düşük olan düşük gelirli bireyler, harcama davranışlarını oluştururken kendilerinden iki kat daha yüksek gelir elde edenleri referans aldıkları literatürde ulaşılan bir diğer sonuçtur. Bu durum bu kişileri borçlanmaya, nihayetinde borcun sürdürülemez boyuta ulaşmasına ve iflase neden olmaktadır. Arkasından gelen süreç sosyal çözümler olup aile bölünmeleri, hastalık, kaza, istikrarsızlık, işsizlik gibi daha vahim sonuçlar ortaya çıkabilmektedir (Moav & Neeman; 2008, Wilkinson ve Pickett; 2010, Zhu; 2011, Bertrand & Morse; 2013, Drechsel-Grau & Schmid D.; 2014, Bilik; 2020).

### III. VERİ VE YÖNTEM

Tablo 1’de tanımlayıcı istatistikler gösterilmektedir. Buna göre Palma ve Gini katsayıları ve p90/p10 oranına bakıldığında eşitsizliğin değişkenlik gösterdiği ifade edilebilir. OECD ortalama gelir düzeyi 20979 ABD doları iken, ortalama tüketim harcaması 14824 ABD doları düzeyindedir.

**Tablo 1.** Tanımlayıcı İstatistikler

Değişken	N	Ortalama	Std. H.	Min	Maks
Palma	480	1.284	0.605	0.68	7.14
p90/p10	480	4.476	2.064	2.6	23
Harcanabilir Gelir	997	20979.94	9915.836	1104.547	54854.31
Tüketim	975	14824.13	7225.452	806.5941	43945.66
Gini	480	0.317	0.062	0.209	0.626

Bilindiği üzere, gelir ve tüketim değişkenleri arasında içsellik söz konusudur. Çalışmada hem içsellik problemini gidermek hem de uzun dönemde dinamik süreci daha iyi açıklayabilmek amacıyla “dinamik panel veri” tekniği uygulanmıştır.

Bağımlı değişkenin gecikmeli değerlerinin bağımsız değişken olarak yer aldığı modeller dinamik modeller olarak adlandırılmaktadır. Bu süreç, EKK tahmincilerinin tutarsız ve sapmalı olmasına neden olmaktadır. Genel olarak dinamik modeller, aşağıdaki gibi ifade edilmektedir (Hsiao, 2003):

$$y_{it} = \gamma y_{i,t-1} + \beta_t x_{it} + \eta_i + \lambda_t + \varepsilon_{it} \quad i = 1, \dots, N \text{ ve } t = 1, \dots, T \quad (1)$$

Burada  $y_{it}$ , bağımlı değişken ve  $x_{it}$  bağımsız değişken vektörünü,  $\eta_i$  birim etkileri,  $\lambda_t$  zaman etkilerini ve son olarak  $\varepsilon_{it}$  hata terimini ifade etmektedir. Sapmalı EKK tahmincileri problemini gidermek amacıyla, GMM tahmincisi önerilmiştir. Bu çerçevede, literatürde ilk olarak Arellano ve Bond (1991) tahmincisi ele alınmaktadır. Burada birinci farklar, araç değişkenler olarak karşımıza çıkar. Bir diğer yaklaşım ise Arellana ve Bover (1995) tarafından geliştirilen sistem GMM yaklaşımıdır. Burada, fark denklemleri ile düzey denklemleri birleştirilmiştir. Arellana ve Bover (1995, 1998), bu yaklaşımın diğer GMM yaklaşımlarına göre daha etkin tahminci ürettiği sonucuna varmıştır. Bu sonuç ayrıca Blundell vd. (2000) tarafından desteklenmiştir.

Çalışmada, gelir dağılımı ve tüketim harcamaları ilişkisini incelemek amacıyla, sistem GMM yaklaşımından yararlanılmıştır. Buna ek olarak üç farklı gelir dağılımı göstergesi üzerinden, tahmin sürecinin dirençliliği sınanmaktadır. Önceki kısımda ifade edildiği gibi, söz konusu göstergeler Gini katsayısı, Palma katsayısı ve p90/p10 oranıdır. Bu çerçevede, tarafımızca oluşturulan üç denklem aşağıdaki gibi ifade edilebilir;

$$lc = \alpha + \beta_1 lc_{t-1} + \beta_2 ly_{it} + \beta_3 lpalma_{it} + \eta_i + \lambda_t + \varepsilon_{it} \quad (2)$$

$$lc = \alpha + \beta_1 lc_{t-1} + \beta_2 ly_{it} + \beta_3 lgini_{it} + \eta_i + \lambda_t + \varepsilon_{it} \quad (3)$$

$$lc = \alpha + \beta_1 lc_{t-1} + \beta_2 ly_{it} + \beta_3 lp90/p10_{it} + \eta_i + \lambda_t + \varepsilon_{it} \quad (4)$$

GMM tekniğinde, değişkenlerin durağan olduğu varsayılmaktadır. Bu nedenle çalışmada kullanılan değişkenlere ilişkin panel birim kök testi yapılmıştır. Söz konusu testler aşağıdaki Tablo 2’de yer almaktadır. Tabloda, tüm değişkenlerin düzey değerinde durağan olduğu görülmektedir. Dolayısıyla, sistem GMM

yaklaşımının kullanımına ilişkin varsayım karşılanmaktadır. İzleyen süreçte, sistem GMM tahmininden elde edilen bulgulara yer verilmektedir.

**Tablo 2.** Panel Birim Kök Testi Sonuçları

Değişkenler	Levin, Lin ve Chu (LLC)	Im, Pesaran and Shin W-stat	ADF - Fisher Chi-square	PP - Fisher Chi-square
lc	-21,826 (0.0000)	-9,8999 (0.0000)	300,19 (0.0000)	323,85 (0.0000)
ly	-18.0256 (0.0000)	-4.943 (0.0000)	224.543 (0.0000)	231.426 (0.0000)
lgini	-3,656 (0.0000)	-1,892 (0.0292)	69,896 (0.1003)	85.7575 (0.0064)
lpalma	-4,0631 (0.0000)	-2,5034 (0.0062)	78.866 (0.0237)	100.23 (0.0003)
lp9010	-2,727 (0.0032)	-1,925 (0.0271)	71,712 (0.0768)	86,751 (0.0053)

Seriler arasında yatay kesit bağımlılığından dolayı, ikinci nesil birim kök testi (Pesaran, 2007) uygulanmıştır. Elde edilen sonuçlar Tablo 3’de yer almaktadır. Buna göre, incelenen serilerin düzey değerinde, her iki modelde de durağan olduğu ifade edilebilir. Dolayısıyla, sistem GMM yaklaşımına göre analiz yapılabilmektedir.

**Tablo 3.** Panel Birim Kök Testi Sonuçları (Pesaran, 2007)<sup>1</sup>

	Constant		Constant and Trend	
	Lags	CADF-stat	Lags	CADF-stat
<i>Inc</i>	1	-4.524	1	-7.683
<i>Lny</i>	1	-4.340	1	-7.366
<i>Lngini</i>	1	-5.330	1	-7.101
<i>Lnpalma</i>	1	-5.326	1	-6.509
<i>P9010</i>	1	-5.702	1	-6.846

**Kaynak:** Tarafımızca elde edilmiştir.

#### IV. UYGULAMA BULGULARI

Tablo 4’te uygulama bulguları gösterilmektedir. Burada, lc toplam tüketim harcamasını, ly toplam harcanabilir geliri, lgini, lpalma ve lp90/p10 gelir eşitsizliği göstergelerini ifade etmektedir. Tabloda yer alan sonuçlar yorumlanmadan önce sistem GMM yaklaşımının elde ettiği tahmincilerin tutarlılığı hakkında bilgi vermek yararlı olacaktır. Bu çerçevede, değişkenlerin bir bütün olarak anlamlı olup olmadığını gösteren Wald testi, araç değişkenlerin geçerli olup olmadığını gösteren Sargan testi ve otokorelasyon olup olmadığını gösteren Arellano-Bond (AB) testi yapılmış ve elde edilen bulgular tabloda sunulmuştur. Buna göre, katsayıların bütünsel olarak anlamlı olduğu, araç değişkenlerin geçerliliği ve modelde otokorelasyon sorunu olmadığı ifade edilebilir.

<sup>1</sup> Maksimum gecikme uzunluğu 4 olarak alınmış ve optimal gecikme uzunlukları, Schwarz bilgi kriterine göre belirlenmiştir.

CADF istatistiği kritik değerleri, sabitli modelde -4.11 (%1), -3.36 (%5) ve -2.97 (%10) (Pesaran 2007, table I(b), p:275) ; sabit ve trendli modelde -4.67 (%1), -3.87 (%5) ve -3.49 (%10) (Pesaran 2007, table I(c), p:276).

Panel istatistiği kritik değerleri, sabitli modelde -2.57 (%1), -2.33 (%5) ve -2.21 (%10) (Pesaran 2007, table II(b), p:280) ; sabit ve trendli modelde -3.10 (%1), -2.86 (%5) ve -2.73 (%10) (Pesaran 2007, table II(c), p:281).



**Tablo 4.** GMM Bulguları

Bağımsız Değişkenler	(1)	(2)	(3)
	lc	lc	lc
L.lc	0.705*** (0.0560)	0.700*** (0.0562)	0.699*** (0.0563)
ly	0.273*** (0.0548)	0.277*** (0.0549)	0.281*** (0.0558)
lpalma	0.0383*** (0.0127)		
lgini		0.0677*** (0.0209)	
lp9010			0.0442*** (0.0148)
Constant	0.143* (0.0793)	0.238*** (0.0752)	0.0658 (0.0819)
N x T	379	379	379
N	34	34	34
Sargan Chi2	584.01 (0.0000)	582.37 (0.0000)	588.68 (0.0000)
AR (1) (p değeri)	-3.34 (0.001)	-3.32 (0.001)	-3.26 (0.001)
AR (2) (p değeri)	-1.91 (0.057)	-1.91 (0.057)	-1.91 (0.057)

Tabloya göre, tüketim harcamasının birinci farkında meydana gelen yüzde 1 artış, cari tüketim harcamalarını sırasıyla %0,70 ve %0,69 oranlarında arttırmaktadır. Bu bulgu tüketimin istikrarlı olduğunu ifade eden Duesenberry (1949)'un "Nispi Gelir Hipotezi" ile tutarlıdır. Dolayısıyla tüketim harcamalarında "Mandal/Takoz" etkisinden söz edilebilir.

Gelir düzeyinde meydana gelen %1 düzeyinde bir artış, toplam harcamaları sırasıyla %0,27 ve %0,28 düzeylerinde arttırmaktadır. Modelde, tüketim harcamasının gecikmeli değerinin yer alması bu sonucu kabul edilebilir düzeyde olmasını sağlamaktadır. Gelir eşitsizliği göstergelerine bakıldığında, Gini katsayısında, palma ve p90/p10 oranlarında meydana gelen %1 artış toplam tüketim harcamalarını sırasıyla %0,06, %0,03 ve %0,04 oranında arttırmaktadır. Elde edilen katsayılar istatistiki olarak anlamlıdır. Palma ve p90/p10 oranında meydana gelen %1 düzeyinde artışlar daha küçük etki yapmaktadır.

Yukarıda ifade edildiği gibi, ele alınan eşitsizlik ölçütleri, gelir dağılımının mevcut durumuna göre farklı duyarlılık düzeyine sahiptir. Örneğin düşük gelir gruplarında meydana gelen değişimin etkileri, Gini katsayısından ziyade Palma ve P90/P10 oranlarında görülebilir. Bu oranlar düşük gelir gruplarına daha duyarlı olduğundan, elde edilen katsayıların küçük farklılıklar göstermesi kabul edilebilir. Her üç modelden elde edilen bulgular gelir eşitsizliğindeki artışın toplam

harcamaları artırdığını göstermektedir. Bu sonuç “Gösteriş tüketimi” olgusunu doğrulamakta ve dolayısıyla Duesenberry (1949)’nin hipotezini destekleyen katsayı ile örtüşmektedir. Gelir eşitsizliğindeki artış, gösteriş tüketimi üzerinden, toplam harcamaları artırmaktadır.

### **SONUÇ**

OECD ülkelerinde gelir eşitsizliği-tüketim harcamaları ilişkisinin incelendiği bu çalışmada, 34 OECD ülkesini ve 1970-2021 dönemini kapsayan uzun dönemli veri seti ele alınmaktadır. İçsellik problemini ve tüketim kalıplarının dinamik yapısını dikkate almak amacıyla sistem GMM modeli uygulanmıştır. Elde edilen katsayıların tutarlılığı, üç farklı gelir dağılımı göstergesi üzerinden test edilmiştir. Temel anlamda, nispi gelir hipotezinin uzantıları olarak kabul edilen Frank (2014) ile Christensen ve Morgan (2005) hipotezleri test edilmektedir. Elde edilen bulgulara göre, artan gelir eşitsizliği toplam harcamaları artırmaktadır. Böylece, gösteriş tüketimi hipotezi desteklemektedir. Bu durum, hane halkının borç oranını artırarak finansal risklerini arttırmaktadır. Bu nedenle, gelir eşitsizliği sorununun çözülmesi ve tüketim alışkanlıklarının doğru yönetilmesi, hane halkının finansal istikrarını sağlamak açısından büyük önem taşımaktadır. Ayrıca, gösteriş tüketimi konusu da finansal okuryazarlığın artırılması ve doğru tüketim alışkanlıklarının kazandırılması ile ele alınabilir. Bu sayede, hane halkı borç oranı düşürülerek finansal riskler minimize edilebilir.

Analiz sonucunda, gelir dağılımı ve tüketim harcamaları arasında uzun dönemde negatif bir ilişki olduğu ifade edilebilir. Buna göre uzun vadede, ülkelerin gelir bölüşümüne ilişkin politikalar ve daha adil büyümeyi teşvik eden beşerî sermayeye yatırımları yoluyla ekonomik istikrarı sağlamaları mümkün olabilir. Bununla ekonomik büyümeye ilişkin politikaların kişi başına tüketimden ziyade, verimlilik artışlarına yönelik uygulanması önem arz etmektedir.

Bu nedenle, ülkelerin gelir dağılımını düzenleyen politikaların, ekonomik istikrarı sağlamak açısından büyük önem taşıdığı ortaya çıkmaktadır. Daha adil bir gelir dağılımı, tüketim harcamalarının geniş bir kesime yayılmasını sağlayarak, ekonomik büyümeyi sürdürülebilir kılabilir. Aynı zamanda, beşerî sermayeye yatırım yaparak, bireylerin eğitim ve mesleki gelişiminde ilerleme sağlanabilir. Bu da ülkelerin rekabet gücünü artırarak, ekonomik büyümeyi daha sağlıklı bir şekilde destekleyebilir.

Özetle, OECD ölçeğinde ekonomik büyüme ve tüketim harcamaları politikalarının gözden geçirilmesi gerekmektedir. Kişi başına tüketimdeki artışlardan ziyade, verimlilik artışlarının hedeflenmesi, sürdürülebilir büyüme ve gelir dağılımı adaletinin sağlanması açısından önemlidir. Bu sayede, ekonomik büyümenin olumsuz etkilerinin minimize edilmesi ve daha adil bir gelir dağılımı hedefi uygun olacaktır.

### **Araştırma ve Yayın Etiği Beyanı**

Makalenin tüm süreçlerinde Yönetim ve Ekonomi Dergisi'nin araştırma ve yayın etiği ilkelerine uygun olarak hareket edilmiştir.

### **Yazarların Makaleye Katkı Oranları**

Yazarlar çalışmaya eşit oranda katkı sağlamıştır

## Çıkar Beyanı

Bu çalışmada herhangi bir potansiyel çıkar çatışması bulunmamaktadır.

### KAYNAKÇA

- Airola, J. and C. Juhn (2001), 'Income and Consumption Inequality in Post Reform Mexico', Paper presented at the 2001 Latin American and Caribbean Economic Society Meetings.
- Alpizar, F., Carlsson, F. ve Johansson-Stenman, O. (2005). How much do we care about absolute versus relative income and consumption?. *Journal of Economic Behavior & Organization*, 56(3), 405-421.
- Assimos, Bruno Medeiros, Pinto, Marcelo de Rezende, Leite, Ramon Silva ve Andrade, Matheus Lemos de 2019. "Conspicuous Consumption and its Relation to Brand Consciousness, Status Consumption and Self-Expression". *Brazilian Business Review*, 350-368. DOI: <http://dx.doi.org/10.15728/bbr.2019.16.4.3>
- Bertrand, M. ve Morse, A. (2013). Trickle-down consumption (No. w18883). NBER Working Paper. Retrieved from <http://www.nber.org>.
- Bilik, M, (2020), "Karşılaştırmalı Tüketim Fonksiyonları Üzerinden Gelir Dağılımı-Hanehalkı Harcamaları İlişkisi: Avrupa Birliği Örneği", DEÜ SBE, Basılmamış Doktora Tezi.
- Bilkey, W. J. (1956). Equality of income distribution and consumption expenditures. *The Review of Economics and Statistics*, 81-87.
- Blinder, A. S. (1975). Distribution effects and the aggregate consumption function. *Journal of Political Economy*, 83(3), 447-475.
- Bloch, F., Rao, V. ve Desai, S. (2004). Wedding celebrations as conspicuous consumption signaling social status in rural India. *Journal of Human Resources*, 39(3), 675-695.
- Borooh, V. K. ve Sharpe, D. R. (1986). Aggregate consumption and the distribution of income in the United Kingdom: an econometric analysis. *The Economic Journal*, 96(382), 449-466.
- Bunting, D. (1991). Savings and the Distribution of Income. *Journal of Post Keynesian Economics*, 14(1), 3-22.
- Carr, M. D. ve Jayadev, A. (2015). Relative income and indebtedness: evidence from panel data. *Review of income and wealth*, 61(4), 759-772.
- Carvalho, L. ve Rezai, A. (2016). Personal income inequality and aggregate demand. *Cambridge Journal of Economics*, 40(2), 491-505.
- Chao, A. ve Schor, J. B. (1998). Empirical tests of status consumption: Evidence from women's cosmetics. *Journal of Economic Psychology*, 19(1), 107-131.
- Charles, M. ve Lundy, J. D. (2013). The local Joneses: Household consumption and income inequality in large metropolitan areas. *Research in Social Stratification and Mobility*, 34, 14-29.
- Christen, M. ve Morgan, R. M. (2005). Keeping up with the Joneses: Analyzing the effect of income inequality on consumer borrowing. *Quantitative Marketing and Economics*, 3(2), 145-173.
- Colson-Sihra, E. ve Bellet, C. (2018). The conspicuous consumption of the poor: Forgoing calories for aspirational goods. Available at SSRN 3270814.
- Cuaresma, J. C., Kubala, J. ve Petrikova, K. (2018). Does income inequality affect aggregate consumption? Revisiting the evidence. *Empirical Economics*, 55(2), 905- 912.
- Della Valle, P. A. ve Oguchi, N. (1976). Distribution, the aggregate consumption function, and the level of economic development: Some cross-country results. *Journal of Political Economy*, 84(6), 1325-1334.
- Demir, M. A., (2020). "Gelir Dağılımı Eşitsizliği ve Lüks Mal İthalatı Arasında Panel Nedensellik Analizi", *Akademik Araştırmalar ve Çalışmalar Dergisi*, Yıl: 2020, 12(23): 419-430.
- DIDEH, M. J. (2020). "Inequality, Public Good Provision and the Composition of Trade", *Economics of Transition and Institutional Change*, 28(2): 265-313.
- Drechsel-Grau, M. ve Schmid, K. D. (2014). Consumption-savings decisions under upward-looking comparisons. *Journal of Economic Behavior & Organization*, 106, 254-268.
- Dynan, K. E., Skinner, J. ve Zeldes, S. P. (2004). Do the rich save more?. *Journal of political economy*, 112(2), 397-444.

- Fisher, J., Johnson, D. S. ve Smeeding, T. M. (2015). Inequality of Income and Consumption in the US: Measuring the Trends in Inequality from 1984 to 2011 for the Same Individuals. *Review of Income and Wealth*, 61(4), 630-650.
- Fligstein, N., Hastings, O. P. ve Goldstein, A. (2017). Keeping up with the Joneses: How households fared in the era of high income inequality and the housing price bubble, 1999–2007. *Socius*, 3, 2378023117722330.
- Gan, L. (2013). Income inequality and consumption in china. Texas A&M University, unpublished manuscript.
- Garner, T. I. (1993). Consumer expenditures and inequality: an analysis based on decomposition of the Gini coefficient. *The Review of Economics and Statistics*, 134- 138.
- Gordon, R. J. ve Dew-Becker, I. (2008). Controversies about the rise of American inequality: A survey (No. w13982). National Bureau of Economic Research.
- Heffetz, O. (2011). A test of conspicuous consumption: Visibility and income elasticities. *Review of Economics and Statistics*, 93(4), 1101-1117.
- Jaikumar, S. ve Sarin, A. (2015). Conspicuous consumption and income inequality in an emerging economy: evidence from India. *Marketing Letters*, 26(3), 279-292.
- Jin, Y., Li, H. ve Wu, B. (2011). Income inequality, consumption, and social-status seeking. *Journal of Comparative Economics*, 39(2), 191-204.
- Kapeller, J. ve Schütz, B. (2015). Conspicuous consumption, inequality and debt: the nature of consumption-driven profit-led regimes. *Metroeconomica*, 66(1), 51-70.
- Khan, A. H. (1987). Aggregate consumption function and income distribution effect: some evidence from developing countries. *World Development*, 15(10-11), 1369-1374.
- Kim, Y. K., Setterfield, M. ve Mei, Y. (2015). Aggregate consumption and debt accumulation: an empirical examination of US household behaviour. *Cambridge Journal of Economics*, 39(1), 93-112.
- Loayza, N., Schmidt-Hebbel, K. ve Servén, L. (2000). Saving in developing countries: an overview. *The World Bank Economic Review*, 14(3), 393-414.
- Moav, O. ve Neeman, X. (2008), Conspicuous Consumption, Human Capital, and Poverty, CEPR Discussion Papers 6864.
- Ordabayeva, N. ve Chandon, P. (2011). Getting ahead of the Joneses: When equality increases conspicuous consumption among bottom-tier consumers. *Journal of Consumer Research*, 38(1), 27-41.
- Özçelik D. G. ve Torlak, Ö. (2011), Marka Kişiliği Algısı ile Etnosentrik Eğilimler Arasındaki İlişki: Levis ve Mavi Jeans Üzerine Bir Uygulama, *Ege Akademik Bakış*, 11(3), 361-377
- Pinstrup-Andersen, P. ve Caicedo, E. (1978). The potential impact of changes in income distribution on food demand and human nutrition. *American Journal of Agricultural Economics*, 60(3), 402-415.
- Prante, F. J. (2018). Macroeconomic effects of personal and functional income inequality: Theory and empirical evidence for the US and Germany. *Panoeconomicus*, 65(3), 289-318.
- Schmidt-Hebbel, K. ve Servén, L. (2000). Does income inequality raise aggregate saving?. *Journal of Development Economics*, 61(2), 417-446.
- Stiglitz, J. (2015). Eşitsizliğin Bedeli, İletişim Yayınları.
- Stockhammer, E. (2012). Financialization, income distribution and the crisis. *Investigación económica*, 24 (2), 39-70.
- Stockhammer, E. (2012). Financialization, income distribution and the crisis. *Investigación económica*, 24 (2), 39-70.
- Şengür, M. ve Taban, S. (2016). Türkiye'de Hanehalkı Tasarruflarının Gelir Dışındaki Belirleyicileri. *Optimum: Journal of Economics & Management Sciences/Ekonomi ve Yönetim Bilimleri Dergisi*, 3(1).
- Tokgöz, E. (2020). “Dış Görünümde Markalı Ürün Kullanma Bilincinin Gösterişçi Tüketim Üzerine Etkisi: Marka Duygusu ve Cinsiyetin Düzenleyici Rolü”, *Journal of Yasar University*, 15/59, 584-597, <https://dergipark.org.tr/tr/download/article-file/885180>
- Van Doorn, J. (1975). Aggregate consumption and the distribution of incomes. *European Economic Review*, 6(4), 417-423.

- Wilkinson, R. and K. Pickett (2010). *The Spirit Level: Why Equality is Better for Everyone*, Penguin Books Ltd.
- Wunder, T. A. (2012). Income distribution and consumption driven growth: How consumption behaviors of the top two income quintiles help to explain the economy. *Journal of Economic Issues*, 46(1), 173-192.
- Zhu, N. (2011). Household consumption and personal bankruptcy. *The Journal of Legal Studies*, 40(1), 1-37.

## **SUMMARY**

The purchasing power of individuals is reflected in their consumption patterns. The OECD (2022) report reveals that member countries have characteristic income distributions, with lower-than-expected inequality in some countries and higher in the others. The impact of income distribution on expenditures is twofold. An increase in income inequality produces downward pressure on expenditures through higher marginal propensity to consume. Also, it activates conspicuous consumption among middle-high income groups, which in turn, increases household debt and preference of high-income groups to hold speculative assets and may lead to economic bubble formation. In today's economic conditions, the main objective of individuals can be considered as consumption maximization. Accordingly, expenditures may lead to unemployment or inflation by affecting economic productivity. These cyclical processes arising from income inequality can lead to unstable economies. Therefore, ensuring equality in income distribution is important for achieving sustainable growth.

In this study, the relationship between household expenditures and income distribution is investigated at the OECD scale. In this framework, the data set covering the period 1995-2021 for 34 OECD member countries is analyzed. Three different income inequality indicators are used to test whether the findings are robust. These indicators are the Gini and Palma coefficients and the P90/P10 ratio. The Gini index or Gini coefficient is a statistical measure of distribution developed by the Italian statistician Corrado Gini in 1912. It is used as an indicator of economic inequality, measuring the distribution of income in a population. The coefficient can take any value between 0 and 1 (or 0% and 100%). A coefficient of zero indicates a perfectly equal distribution of income or wealth within a population. A coefficient of one represents an inequality where one person in the population receives all the income while other individuals earn nothing.

The Palma, is the ratio of the total income of the richest 10% of the population to the total income of the poorest 40%. The main difference of this ratio from the Gini coefficient is that it is more sensitive to changes in low-income levels. Finally, the p90/p10 ratio is defined as the ratio of the total income of the richest 10% to the total income of the lowest 10%. The use of three different income distribution indicators in the study enables a better understanding and comparison of the impact of changes in the incomes of low-income groups.

To consider, the endogeneity problem and the dynamic nature of consumption patterns, the system GMM model is applied. The consistency of the obtained coefficients is tested over three different income distribution indicators.

Basically, Frank (2014) and Christensen and Morgan (2005) hypotheses, which are considered as extensions of the relative income hypothesis, are tested. According to the findings, increasing income inequality increases total expenditures and conspicuous consumption.

As a result of the analysis, it can be stated that there is a negative relationship between income distribution and consumption expenditures in the long run. Accordingly, in the long run, countries may be able to achieve economic stability through policies on income distribution and investments in human capital that promote more equitable growth. However, it is important that policies on economic growth are geared towards productivity increases rather than per capita consumption.