

# Kamusal Mekân Olarak Samsun Fuarı'nı Toplumsal Dinamikler Üzerinden Anlamak

## Understanding The Samsun Fair As a Public Space Through Social Dynamics

Kader KESKİN\* , Reyhan Midilli SARI\*\* 



\*Bu çalışma, Doç. Dr. Reyhan MİDİLLİ SARI'nın danışmanlığında KTÜ Fen Bilimleri Enstitüsü, Mimarlık Anabilim Dalı'nda tamamlanan "Mekân-Bellek Etkileşimi Bağlamında Samsun Fuarı'nı Anlamak" başlıklı doktora tezinden üretilmiştir.

\*\*Arş Gör. Dr., Ondokuz Mayıs Üniversitesi, Mimarlık Fakültesi, Mimarlık Bölümü, Samsun, Türkiye

\*\*\*Doç. Dr. Karadeniz Teknik Üniversitesi, Mimarlık Fakültesi, Mimarlık Bölümü, Trabzon, Türkiye

ORCID: K.K. 0000-0003-1022-7607;  
R.M.S. 0000-0002-9069-5656

### Sorumlu yazar/Corresponding author:

Kader Keskin,  
Ondokuz Mayıs Üniversitesi, Mimarlık  
Fakültesi, Mimarlık Bölümü, Samsun, Türkiye  
E-posta/E-mail: mim.kkeskin@gmail.com

**Başvuru/Submitted:** 16.01.2023

**Revizyon Talebi/Revision Requested:**  
15.04.2023

**Son Revizyon/Last Revision Received:**  
28.04.2023

**Kabul/Accepted:** 05.05.2023

**Atıf/Citation:** Keskin, Kader., Midilli Sari, Reyhan. "Kamusal Mekân Olarak Samsun Fuarı'nı Toplumsal Dinamikler Üzerinden Anlamak" *Yakın Dönem Türkiye Araştırmaları-Recent Period Turkish Studies* 43 (2023): 263-292.  
<https://doi.org/10.26650/YTA2023-1235936>

### ÖZ

Çalışmanın amacı, toplumsal gelişmelerin bir kamusal mekânın mekânsal gelişimi ve dönüşümünü nasıl etkilediğini ortaya koymaktır. Samsun kentinin en eski kamusal mekânlarından olan 'Samsun Fuarı' ise çalışma alanı olarak ele alınmıştır. 1963 yılında kurulan ve Anadolu'nun ilk milli fuarı olarak tescillenen fuar, kentin ekonomik, sosyal ve kültürel anlamda gelişmesine yardımcı olmuş, yerel ve bölgesel ölçekte çok sayıda kullanıcıya ulaşmayı başarmıştır. Ancak zamanla gücünü kaybetmiş, 1992 yılında son kez açılarak bulunduğu yer dönüşüme uğramıştır.

Çalışma, Türkiye ve Samsun yerinde, yaşanan döneme (1960-1990) ait ekonomik, politik, sosyo-kültürel değişimlerin bir kamusal mekânın üretilme idealinden mekânsal ve işlevsel olarak gelişimine, cazibesini kaybetmesinden nihayetinde kapatılmasına ve sonrasında yaşadığı dönüşüme nasıl nüfuz ettiğini içermekte; mekân ve toplum diyalektikliğine dayanan okuma ve yorumlamadan oluşmaktadır.

Çalışma sonucunda toplumsal dinamiklerin kamusal kullanımı değiştirdiği; bu mekânın kentten kopuşu nedeniyle, zaman içinde değişen mekânsal pratiklere bağlı olarak bu yer için yeni bir değer, anlam ve bellek katmanının oluşmadığı görülmüştür.

**Anahtar Kelimeler:** Kamusal Mekân, Mekân, Mekân Üretimi, Samsun Fuarı, Toplum

### ABSTRACT

The aim of the study is to reveal how social developments affect the spatial development and transformation of a public space and so it considers the Samsun Fair, one of the oldest public spaces of the city of Samsun, as the study area. Founded in 1963 and registered as the first national fair of Anatolia, the fair helped the city to develop economically, socially and culturally, and managed to reach a large number of users on a local and regional scale. However, it lost its influence over time and was opened for the last time in 1992, after which its location was transformed.

The study consists of a reading and interpretation based on the dialectic of space and society, which includes how the economic, political, and sociocultural changes of the period (1960-1990) in Türkiye and Samsun penetrated from the ideal of the production of a public space to its spatial and functional development, from losing its attractiveness to its closure and then the transformation it has experienced.

As a result, the study has revealed that the social dynamics also changed public use, and a new layer of value, meaning, and memory could not be formed for this place due to the changing spatial practices over time and the separation of this space from the city.

**Keywords:** Public Space, Space, Production of Space, Samsun Fair, Society

## Extended Abstract

Space is the main subject of architecture, and although it has tried to be defined physically through its function, form, and boundaries, space is actually a place that includes society; it is where social relations take place and is the scene of social events. Spaces are also social phenomena because as the scene of social events, they give direction and shape and contain complex social activities. For this reason, spaces carry traces of social life, as they are built by people who are social beings; they are spaces where life takes place. A space woven with social events in this context should be evaluated alongside social and humanitarian activities.

The study aims to reveal how social developments affect spatial development through the change and transformation of a public space. The Samsun Fair is one of the oldest public spaces in the city of Samsun and has been taken as the study area. Founded in 1963 as the Samsun 19 May Black Sea Fair and registered as the first national fair of Anatolia, this fair helped the city develop economically, socially, and culturally and managed to reach a large number of users on local and regional scales. In fact, with the attraction potential exceeding the regional borders out as far as the country's borders, the original name of Samsun 19 May Black Sea Fair, which referenced the region, was changed to the Samsun Fair. However, despite being so important for the region, city, and society where it was located, the fair lost its effectiveness and power over time and was transformed through exposure to physical interventions. Since its transformation, the fair area has become a layered texture as a multifunctional public space that includes public as well as sociocultural structures.

In this context, the study consists of a reading and interpretation based on the dialectic of space and society, which entails how the economic, political, and sociocultural changes experienced in Türkiye and Samsun have penetrated this space starting from the ideal of producing a public space and looking at its spatial and

functional development to when it started losing its attractiveness and its eventual closure and subsequent transformation. Places and individuals have a direct dialectical relationship with economic, political, and sociocultural developments and are envisaged to be able to provide important traces of the social development of both Türkiye in general and Samsun locally. In this way, the transformation of the fair and the fairgrounds can be better understood.

For this reason, the study works to reveal the economic, political, and sociocultural dynamics in order to understand the space through a reading of the space and of the collective memory. While reading the space aims to reveal and interpret the physical development, the change and transformation of the Samsun Fair, and the social dynamics behind all of these, the collective memory reading aims to reveal these dynamics and values through urban memory. The study used the methods of reading based on urban sociology and the interviewing technique to reveal the social variables that have affected the fair. The study then gathered, evaluated, and presented the data obtained from the readings using direct quotations in order to examine and interpreted them.

As a result, the study has found the interaction experienced without sharing a common public space to reveal a new spatial rupture. Social dynamics are also revealed to have changed the public uses, and the social values feeding the urban memory have also been damaged in accordance with this. Destruction and continuity are seen to exist in the collective memory due to the place being separated from the city. No new memory layer has been able to be built for this place due to the change in spatial practices over time.

## 1. Giriş

Kentlerin sürekli değişim içinde olduğu günümüz yaşamı, kent ve kentli hafızasında süreksizliklere neden olmaktadır.<sup>1</sup> 20. yüzyılın başında belirginleşmeye başlayan bu durumu anlamaya yönelik çalışmalar yapılmış; toplumsal ve fiziki çevrenin hızla dönüştüğü günümüzde insan yaşamı ve fiziksel çevresinin nasıl olması gerektiği sorgulanmıştır.<sup>2</sup> Özellikle 20. yüzyıl ile birlikte yoğunluğu artan kentlerin katmanlı yapısını yalnızca fiziksel ve demografik özellikler üzerinden incelemek bu çalışmaları eksik bırakmaktadır. İnsan ve mekân arasındaki ilişkiyi irdeleyen araştırmalar, mekânın artık tek bir kalıba indirgenemeyen disiplinler ötesi bir olgu olarak değerlendirilmesi gerektiğini göstermektedir. Bu düşüncenin temelinde ise mekâna bakışa yeni bir kapı aralmasıyla Lefebvre'in söylemleri öne çıkmaktadır. Ona göre mekân, aslında pasif bir geometri değil; sosyal ilişkiler tarafından üretilen aktif bir yapıdadır ve her mekânsal oluşum doğrudan topluma ait işaretler sunmaktadır.<sup>3</sup> Bu anlamda, gündelik hayat her ne kadar sıradan gibi gözükse de oldukça karmaşık ve gizemli ilişkiler barındırır. Mekânın barındırdığı bu karmaşık ve gizemli ilişkiler ancak mekân üretiminin analizi yardımıyla çözümlenebilir.<sup>4</sup> Bu analizde; mekân temsilleri, mekân pratikleri ve temsil mekanları olarak tanımlanan üçlü diyalektik mekân belirleyicidir.

Mekânın zihinsel üretim sürecini ifade eden *mekân temsilleri (tasarlanan mekân)*, planlanan soyut mekânlardır; iktidar, ideoloji ve bilgi ile yoğrulmuştur. Bu mekân ekonomik-politik yönü olan; planlı, teknokrat, mühendis vb. uzmanların mekâna yükledikleri kodlarla yani üretimle doğrudan bağlantılı bir planlama sürecinin ürünüdür. Fiziki, reel ve somut bir mekâna işaret eden *mekânsal pratikler (algılanan mekân)* toplumsal ilişkilerin mekânın gündelik yaşamda yeniden üretiminin ön koşul olmasını ifade eder. Her toplumun mekânsal pratiği kendi mekânını üretmektedir. *Temsilin mekânları (yaşanan mekân)* ise diğer iki mekânın bir araya geldiği, ilişkilendirilmiş mekândır. Kullanıcılar tarafından deneyimlenen, yaşanan, üretilen, zamanla değiştirilen anılar, hayal gücü, semboller, anlamlar ve imgeler barındıran mekândır. Ayrıca tasarlanan mekânın rasyonelleştirmeye, müdahale etmeye ve ele geçirmeye çalıştığı deneyim alanıdır. Bu üçlü diyalektik mekânsal yapının harmanlanması sonucu kent mekânı oluşmaktadır.

1 Boyer, Christine, *The City of Collective Memory*, MIT Press, Cambridge, 1998, s. 129-203.

2 Hakkı Yurtıcı, *Çağdaş Kapitalizmin Mekânsal Örgütlenmesi*, İstanbul Bilgi Üniversitesi Yayınları, İstanbul, 2009, s. 1-18.

3 Henri Lefebvre, *Mekânın Üretimi*, çev. I. Ergüden, Sel Yayıncılık, İstanbul, 1974, s. 95-187.

4 Henri Lefebvre, *Mekânın Üretimi...*, s. 95-187.

Ekonomik ilişkilerin, toplumsallığın, politik olanın ve sosyo-kültürel imgelerin özellikle kentsel mekânlarda kendisine karşılık bulduğu önemli bir gerçekliktir. Mekânların anlaşılması ise bu toplumsal gelişmelerin günlük yaşam şekli üzerindeki ve mekân üzerindeki etkisinin değerlendirilmesini, analiz edilmesini ve yorumlanmasını gerektirmektedir.<sup>5</sup> Mekânlar toplumun uzantısı olan, toplumsal değişimle paralel olarak yeni baştan kurulan bir olgu olarak, sadece fiziksel üretim araçlarıyla değil, o toplumu kuran ilişki ağları ile açıklanabilmektedir. Bu bağlamda, bu çalışmada, Samsun Fuarı'nın bir kamusal mekânın olarak üretimi ve yaşadığı dönüşüm sosyal dinamikler üzerinden irdelenmektedir.

1963 yılında kurulmuş olan Samsun Fuarı, ileri yıllarda Anadolu'nun ilk milli fuarı olarak tescillenmiştir.<sup>6</sup> Fuar, yerel ve bölgesel ölçekte çok sayıda kullanıcıya ulaşmayı başarmış; kentin ekonomik, sosyal ve kültürel anlamda gelişmesine yardımcı olmuştur. Ancak fuar giderek etkinliğini ve gücünü kaybetmiş; fiziksel müdahalelere maruz kalarak dönüşüme uğramış ve 1993 yılında kapanmıştır. Samsun Fuarı'nın yaşadığı değişim/dönüşüm sürecini, Türkiye ve Samsun yereli ekonomik, politik ve sosyo-kültürel dinamikleri bağlamında anlamak bu çalışmanın ana amacını oluşturmaktadır. Söz konusu süreci etkileyen toplumsal dinamikleri açığa çıkarmak, kamusal mekânların üretimine ve geleceğine yönelik çıkarımlar yapabilmek ve politikalar üretebilmek adına önem taşımaktadır.

Samsun Fuarı'nın inşası mekân temsillerinin mekânsal pratiklere yönelik ortaya koyduğu fikirlerin üretilmesi ile başlamıştır. Kamusal mekânlar her ne kadar siyasi otoritenin planladığı bir ürün olmuş olsa da toplum tarafından kullanımı ile kentli için kolektif bir ürün haline gelmektedir. Kenti iktisadi olarak canlandırmak istemesiyle varlık bulan Samsun Fuarı, aynı zamanda kentin günlük yaşamını da etkilemiş ve kentlide ürettiği değerler, anlamlar neticesinde bir temsil mekânına dönüşmesine zemin hazırlamıştır. Lefebvre'in belirttiği üzere gündelik yaşam, mekânsal pratiklerle çarpışarak elde edilen deneyimler sonrasında toplum tarafından değerler üretilmesine yol açmaktadır. Bu değerler ise günlük yaşam akışında imgeler şeklinde bireyin hafızasında yer edinmekte ve kolektif belleğin sosyal çerçevesinin temelini oluşturmaktadır.<sup>7</sup> Aynı zamanda bellek, toplumun ürettiği kolektif bir oluşumdur ve bir grup oluşturan insanların tarihsel, siyasal ve kültürel vb. hafıza gücüdür.<sup>8</sup>

5 David Harvey, *Sosyal Adalet ve Şehir*, çev. M. Morali, Metis Yayınları, İstanbul, 2003, s. 32-40.

6 Gökhan Akçura, *Türkiye'de Sergicilik ve Fuarçılık Tarihi*, Graphis Matbaa, İstanbul, 2009, s. 204-210.

7 Maurice Halbwachs, *Hafızanın Toplumsal Çerçevesi*, çev. B. Uçar, Heretik Yayınları, Ankara, 2016, s. 128-134.

8 Maurice Halbwachs, *Kolektif Hafıza*, çev. B. Barış, Heretik Yayınları, Ankara, 2017, s. 10-170.

Dış dünyanın olağan imgeleri, mekânla kurulan ilişki doğrultusunda bireysel olarak deneyimlenerek sosyal pratikler aracılığıyla bireylerin benliğinde yer edinmektedir.<sup>9</sup> Algılanan her imge bellekte depolanmakta ve hatırlama yoluyla zihinlerde öne çıkmaktadır.<sup>10</sup> Bu nedenle belleğin sakladıklarının deşifre edilmesi bir grubun deneyimlerini, aktif geçmişini ve toplumsal gelişmelerini de açığa çıkarmaktadır. Bu anlamda toplum tarafından kabul gören değerlerin ortak izlerini taşıyan temsil mekânları kolektif belleğe yönelik hatırlamada önemli düğüm noktalarıdır.

Temsil mekânları, dönemin gündelik yaşamını, mekânsal pratiklerini ve kodlarını taşıyan, kolektif belleği oluşturan değerlerle yüklüdür.<sup>11</sup> Dolayısıyla kentli belleğinde mekânları sorgulamak, esasında mekânsal pratikler ve temsil mekânları ile açığa çıkan değerleri gün yüzüne çıkarmaktadır. Çalışma kapsamında kolektif bellek üzerinden yapılan sorgulamada açığa çıkan anlamlar yani temsil mekânları ise dönem Türkiye ve Samsun yereli toplumsal dinamiklerini oluşturan değerler olarak okunabilmektedir. Bu kapsamda çalışmada kolektif bellek kavramı, kentlinin zihnindeki döneme ait günlük yaşamı anlayabilmek üzere yardımcı olmakta ve bu bağlamda fuarı değerlendirmede önemli bir araç olarak kullanılmaktadır.

Sonuç olarak toplumu kuran ilişki ağlarının üzerinde geçtiği kamusal mekânlar, içerisinde kolay görünmeyen bir takım sosyal, kültürel, ekonomik, politik ve ideolojik imgeleri de barındıran kentin günlük hayatının aktığı hayat mekânlarıdır. Kent mekânları da bu noktada siyasal ve sosyal ilişkilerin kendini yeniden üretmesini sağlayan yerler olmasının yanında bu ilişkilerden etkilenmekte ve biçimlenmektedir. Bu nedenle mekânların değerlendirilmesi, matematiksel, fiziksel bir bakışın ötesinde toplumsal süreçlerin üzerinde geçtiği ve bu süreçlerden etkilenen sosyal bir varlık olduğu yönündeki bir bakışı gerektirmektedir. Mekânın toplumu, toplumun da mekânı etkilediğini gözeten ve bu diyalektik ilişkinin izini süren çok boyutlu bir sorgulama, mekânın üretimini deşifre etmeye yardımcı olmaktadır. Bu çerçevede yapılan araştırma, mimarlığın üretim nesnesi olan kamusal mekânlara, toplumsal bir ürün olarak bakılarak anlamlandırılabilirliğini, bunun da mekânın toplumsal üretimine yönelik kavramsal analiz ve kolektif belleğin okunması yoluyla ortaya koyulabileceği üzerine temellendirilmektedir.

9 Barbara Misztal, *Theories of Social Remembering*, Open Universty Press, England, 2003, s. 50-74.

10 Henri Bergson, *Madde ve Bellek*, Dost Yayınevi, Ankara, 2015, s. 165-182.

11 Henri Lefebvre, *Mekânın Üretimi...*, s. 95-187.

## 2. Yöntem

Çalışma, bir kamusal mekânın üretimi ve dönüşümü arkasındaki toplumsal dinamikleri Samsun Fuarı üzerinden kentli belleğindeki izleriyle birlikte irdelemektedir. Gündelik hayat deneyimleri, kültürel süreçler, ekonomi, iktidar ilişkileri, toplumsal hiyerarşiler gibi toplumsal kesitler, mekân üzerinden gerçekleştirilmektedir.<sup>12</sup> Bu nedenle, çalışmada mekânı anlamaya yönelik olarak ekonomik, politik ve sosyo-kültürel toplumsal dinamiklerin ortaya çıkarılması, **mekân okuması** ve **kollektif bellek** okuması aracılığıyla yapılmıştır. **Mekân okuması**, Samsun Fuarı'nın fiziksel gelişimi, değişimi ve dönüşümünü ve tüm bunların arkasındaki toplumsal dinamikleri ortaya koymayı ve yorumlamayı hedeflerken; **kollektif bellek okuması**, kentli belleği üzerinden söz konusu dinamikleri ve değerleri açığa çıkarmayı amaçlamaktadır. Okumalardan elde edilen veriler bir araya getirilmiş, değerlendirilmiş ve doğrudan aktarımlara da yer verilerek yorumlanmıştır.

**Mekân okumasına** dayalı analizlerde fuarın fiziksel ve işlevsel yolculuğunu ortaya çıkarmak önceliklidir. Bu kapsamda Samsun Fuarı'na ilişkin ulaşılabilen tüm veriler toplanmış<sup>13</sup>; toplanan dokümanlar (halihazır, ortofoto ve yandex haritalar, imar planları, bilgi ve belgeler, fotoğraflar ve sözlü tarih görüşmeleri) sınıflandırılmış, analiz edilmiş, kroki planları çıkarılmış ve; işlev analizi ile fuarın mekânsal gelişimi ortaya koyulmuştur. Ayrıca 'fuar ziyaretçi sayısı', 'fuara katılan pavyon, stand ve vitrin sayısı' mekânsal gelişimi etkilemesi ve dönemin ekonomik, politik ve sosyo-kültürel değişimine birer etki-tepki olmaları nedeniyle mekân okumasında yardımcı unsurlar olarak kullanılmıştır.

Kollektif belleğin temelini oluşturan değerler gruba ait davranış, eylem ve gündelik yaşamın nasıl kavrandığını açığa çıkaran temsillerle doludur. Bu nedenle **kollektif belleği sorgulamak** mekânın anlaşılması ve değerlendirilmesinde çalışmada araç olmuştur. Kollektif bellek okumasında ise nitel araştırma yöntemleri arasında yer alan görüşme tekniği kullanılmıştır. 30 katılımcı ile görüşmelerin yapıldığı çalışmada, seçilen kişilerin fuarı deneyimlemiş olması ve kısa süreli kentten ayrılmaları hariç Samsun'da yaşamış ve yaşıyor olması şartı aranmıştır. Görüşme yapılan her bir kişi K1'den K30'a kadar kodlanmış; metin içerisinde önemli görülen yerlerde katılımcı görüşlerine doğrudan aktarım yoluyla yer verilmiştir.

12 David Harvey, *Sosyal Adalet ve Şehir...*, s. 32-40.

13 Kader Keskin, *Bellek-Mekân Etkileşimi Bağlamında Samsun Fuarı'nı Anlamak*, Karadeniz Teknik Üniversitesi Fen Bilimleri Enstitüsü, Yayınlanmamış Doktora Tezi, Trabzon, 2022, s. 10





Zamanla Samsun'un modern bir limana olan ihtiyacı artmış; bugünkü limanın temelleri atılmak üzere 1953 yılında kent merkezi sahil şeridini de kapsayan 900.000 m<sup>2</sup>'lik bir alan denizden doldurulmaya başlanmış ve 1960 yılının sonuna doğru tamamlanmıştır<sup>18</sup> (Resim 2).

**Resim 2:** 1960-1962 yılları arası dolgu alanının görünümü<sup>19</sup>



Samsun, Karadeniz ve İç Anadolu ile bağlantılı deniz yolu yanında, demiryolu, hava yolu ve özellikle Marshall Planı sonrası kara yolu ulaşımında görülen gelişmeler ile Türkiye genelinde önemli bir coğrafya olmuştur. Alt yapı yatırımları, ulaşım olarak Karadeniz'in merkezi konumunda olan kenti hareketli bir ticaret merkezi haline getirmiştir.<sup>20</sup>

Mekânsal pratiklerin fiziki bileşenleri arasında olan ulaşım imkânları, kentin gündelik yaşamında mekânları birbirine bağlayan güzergâhlardır.<sup>21</sup> Ayrıca, hareketi kolaylaştıran, zamanda üretim, değişim, dağıtım ve tüketim faaliyetlerini destekleyen, sabit altyapıyı oluşturan ulaşım sistemleri, kentsel altyapı haline gelerek sermaye birikiminin temellerini oluşturmaktadır.<sup>22</sup> Dolayısıyla Samsun'un belirli bir gelişmişlik düzeyine sahip ulaşım imkânları, sermayeyi toplama ve dağıtmada kenti, diğer kentlere göre önemli bir konuma getirmiştir. Kentli ile yapılan görüşmelerde, benzer şekilde kentin döneme ait coğrafya potansiyelleri, konumu ve imkânları ile önemli bir merkez olduğu açığa çıkmaktadır:

18 Samsun İktisadi Raporu, 1963.

19 Kenan Hazneci Arşivi.

20 Cevdet Yılmaz-Halil İbrahim Zeybek, *Samsun Coğrafyası*, Uğur Ofset Matbaacılık ve Yayıncılık, Samsun, 2016, s. 6-314.

21 Henri Lefebvre, *Mekânın Üretimi...*, s. 95-187.

22 David Harvey, *Umut Mekânları*, Metis Yayıncılık, İstanbul, 2015, s. 74-97.

“Samsun coğrafi konum olarak Karadeniz'in tam ortasında, sağdan soldan insanlar geliyordu...” (K27)

### 3.2. Kentin Ticari Yapısı

Sanayileşmeye başladığı 1970'li yıllara kadar iktisadi gücünü tarımsal gelirlerden sağlayan Samsun kenti<sup>23</sup> pazar kenti potansiyeli ile 1960'lı yıllarda bir fuarın açılması fikrine uygun bir zemin bulmuştur. Kentsel mekânlara, üretim için birtakım ilişkilerin yeniden üretildiği, aslında temelinde kapitalizmin sürekliliğini sağlayan ve gündelik yaşamın planlandığı yerler olarak bakıldığında kapitalizm bu mekânları işgal ederek ve yeniden üreterek ayakta kalmaktadır.<sup>24</sup> Böylece mekânlar, üretimin ve tüketimin devamlılığında rol oynayan birer araç olarak kentsel ölçekte karşılığını bulmaktadır.<sup>25</sup> Bu bağlamda kentsel mekânda yeni bir örgütlenme olan Samsun Fuarı'nın açılması günlük yaşamda sunacak olduğu yeni yatırımlar, olanaklar, eylemler ile kapitalizmin kârını artıracak ve sürekliliğini sağlayabilecek alanlar sağlamış olacaktır. Bu amaçla, dönemin Vali ve Belediye Başkanı olan Hamdi Ömeroğlu 1963 yılında 'Milli' karakterde bir fuar için çalışmaları başlatmıştır.<sup>26</sup> Başlangıçta liman için doldurulan ancak 1960 yılı imar planındaki rekreasyon alanı kullanımının gerçekleştirmediği dolgu alanının bir bölümü, fuarın kurulması için tahsis edilmiştir.

### 3.3. Planlı Kalkınma Politikaları

Samsun Fuarı'nın, deneme mahiyetinde ve Samsun 19 Mayıs Karadeniz Fuarı adı ile 29 Haziran-29 Temmuz tarihleri arasında 40.000 m<sup>2</sup>'lik dolgu alanı üzerinde ilk açılışı yapılmıştır<sup>27</sup> (Resim 3). Fuar ismindeki 19 Mayıs, Atatürk'ün Samsun'a çıkışını ve dolayısıyla Cumhuriyet temelinin Samsun'da atılmış olduğuna; Karadeniz Fuarı, fuarın yalnızca yerel ölçekte olmayıp bölge ölçeği niteliği taşıdığına işaret etmiştir.<sup>28</sup>

23 Cevdet Yılmaz- Halil İbrahim Zeybek, *Samsun Coğrafyası...*, s. 6-314.

24 Henri Lefebvre, *Mekânın Üretimi...*, s. 109-110, 355-359.

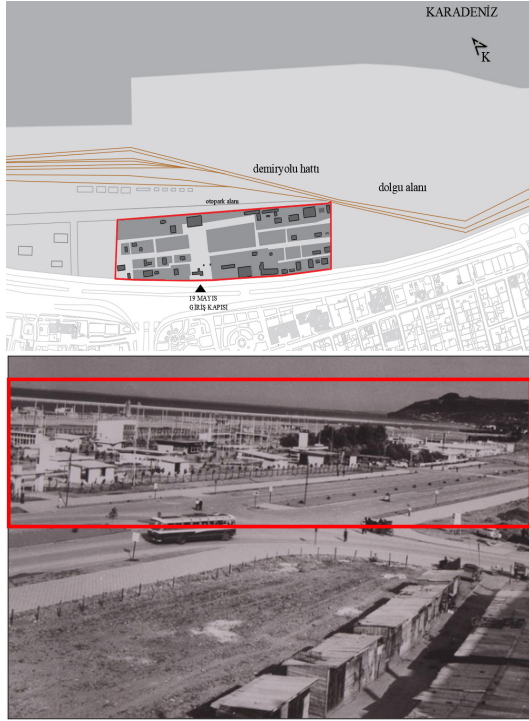
25 David Harvey, *Sermaye Muamması*, Sel Yayıncılık, İstanbul, 2012, s. 127-147.

26 *Samsun Ticaret ve Sanayi Odası Arşivi*.

27 Samsun İl Yıllığı, 1967.

28 İsmail Bozlar, sözlü tarih, 5 Kasım 2020. İsmail Bozlar, 1979-1984 yılları arasında Samsun Fuarı'nda fuar müdürü olarak görev yapmıştır.

**Resim 3:** 1963 yılı-Samsun Fuarı'nın kroki planı<sup>29</sup> ; Samsun Fuarı'nın ilk yılları<sup>30</sup>



İlk açılışından sonra her yıl 1-31 Temmuz tarihleri arasında ziyaretçileriyle buluşan fuar, Türkiye'nin endüstriyel, sanat ve zanaat ürünlerini teşhir etmek üzere kamu ve özel sektörden birçok firmaya, stant ve pavyonlar aracılığıyla temsil olanağı sunmuş ve üretici ile tüketiciyi bir araya getirmiştir (Resim 4).

29 Keskin, Kader, *Bellek-Mekân Etkileşimi...*, s. 133.

30 Kenan Hazneci Arşivi.

**Resim 4:** 1960'lı yıllar-Samsun Fuarı'nın '19 Mayıs Kapısı' (ana giriş kapısı)<sup>31</sup>;  
1960'lı yıllar-Samsun Fuarı'nda pavyonlar<sup>32</sup>



İktidarın hegemonyasını kurmak üzere kentsel mekânları araç olarak kullandığını ve ideolojisini mekânlara eklemlediğini öne süren Lefebvre, mekân planlamasını kapitalizmin koşullarına yardımcı, ekonomik-politik yönü olan bir üretim olarak görmektedir.<sup>33</sup> Böylelikle iktidarın somut piyasayı gözetim ve denetim altında tutarak istikrarını sağladığını ifade etmektedir. Kentte üretilen mekânları, kolektif tüketim aracılığıyla emeğin yeniden üretimini sağlayan bir tür politika olarak değerlendiren Castells de bu örgütlenmede devletin hayati bir rol oynadığını belirtmektedir. Tüketici grubun metalara talepte bulunması nedeni ile emeğin yeniden üretimi sağlanarak üretim maliyeti azaltılmakta; kentler ve mekânları, meta üretiminin örgütlenebilmesi için en uygun ortamı sağlamaktadır.<sup>34</sup> Lefebvre ve Castells'in mekâna yönelik bu yaklaşımını, Samsun Fuarı'nın kuruluş amacında da görmek mümkündür. Fuar, kent yönetimi tarafından bölgenin ve ülkenin ticari imkânlarına yön verecek iş gücünü ortaya çıkarma, ticari ürünleri tanıtmaya, alıcı ve satıcıları bir araya getirerek ürün sirkülasyonunu sağlama ve bunun yanı sıra halkın eğlence isteklerine hizmet etme gibi amaçlar taşıyan bir tesis olarak ele alınmıştır. Dolayısıyla konumu itibarıyla fuarın devletin

31 Ferruh Örel Arşivi

32 Kenan Hazneci Arşivi

33 Henri Lefebvre, *Mekânın Üretimi...*, s. 109-110, 355-359.

34 Manuel Castells: *Kent, Sınıf, İktidar*, çev. A. Erendil, Bilim ve Sanat Yayınevi, Ankara, 1997, s. 255-265.

temsilcisi ve gösterim sahnesi olduğu böylece ideolojik stratejik bir öneme de sahip olduğu görülmektedir.

1964 yılında fuar, Ticaret Bakanlığı tarafından Türkiye'nin ilk milli fuarı olarak kabul ve tescil edilmiştir<sup>35</sup>. Vali Ömeroğlu'nun milli karakterde' bir fuar kurmak istemesi ve fuarın ilk milli fuar olarak tescil edilmesi, dönem ekonomi politikasının bir yansımasıdır. Dönem ekonomi politikası, planlı kalkınma politikalarının izlendiği, karma ekonomiye dayalı bölgeler arası dengenin sağlanması için kamu ve özel sektörün birbirine rakip olarak değil tamamlayıcı olarak görüldüğü, yerli tüketimin izlendiği politikalar dır<sup>36</sup>. Bu noktadan hareketle fuara milli olma unvanı verilerek günlük yaşamda topluma yerli ve milli tüketimin önemi aşılacak ve teşvik edilmek istenmiştir.

Gündelik yaşamın, mekânsal pratiklerle çarpışması ile toplum tarafından anlamlar ve sosyal temsiller üretilmektedir.<sup>37</sup> Mekânla kurulan bireysel deneyimler sonrası bellekte imgeler oluşmakta ve bu imgeler de kolektif belleğin sosyal çerçevesini oluşturmaktadır.<sup>38</sup> Bu anlamda, yapılan görüşmeler sonrası fuarın kentli belleğinde daha çok kente kazandırdığı ticari hareketlilik, istihdam olanakları, sergileme-teşhir-tanıtım ortamı ile ekonomik ve eğitim işlevleriyle yer edinerek anlam kazandığı görülmektedir:

“...Ticaret, sanatsal şeyleri öğrenmeleri, şehre ticari bir büyük canlılık gelmişti... Trabzon, Karadeniz, Ordu, Giresun, Amasya, Tokat... Hepsi fuarı görmeye bahane şehre gelirlerdi, bence fuarın en büyük amacı oydu...” (K2)

“... O bir ayda canlı olarak firmaların malları gelir sergilenirdi. O bir aylık, çok fazlasına taşı, insanların gelip dolaştığı, gezdiği bir yaşam alanı oldu ...” (K4)

### 3.4. Nüfus Hareketleri (Göç)

1950-1960 yılları arası Marshall yardımları sonrası tarımda makineleşmeye bağlı olarak kırsal alandan kent merkezlerine doğru yoğun göç hareketlerinin yaşandığı yıllar olmuştur.<sup>39</sup> Yeni teknolojik gelişmeler, ticaret ve üretim biçiminde yaşanan değişiklikler, kırsal nüfusun topraktan ayrılmasına, kent merkezlerine doğru göç etmelerine sebep olmaktadır.<sup>40</sup> Bireylerin göç etmesinde ekonomik faktörler ve daha iyi yaşam koşullarına

35 Fuar Birlik Başkanlığı Arşivi.

36 Saadet Aydın, “Hükümet Programları Üzerinden Türkiye'nin Mekânsal Stratejilerinin İzini Sürmek”, *Fiscaoeconomia*, C. 1, S. 2, 2017, s. 1-37.

37 Henri Lefebvre, *Mekânın Üretimi...*, s. 109-110, 355-359.

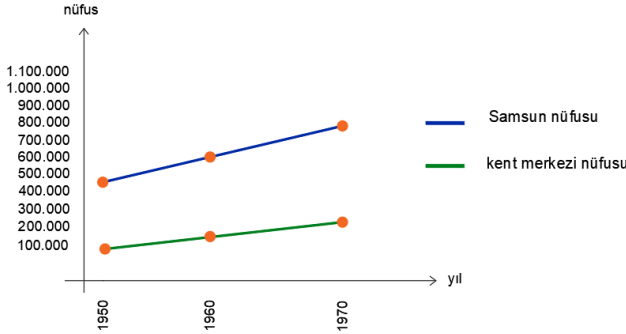
38 Maurice Halbwachs, *Kolektif Hafıza...*, s. 10-170.

39 Yusuf Çınar, “Modernleşme ve Bağımlılık Teorisi Ekseninde Marshall Yardımı ve Türkiye”, *MCBÜ Sosyal Bilimler Dergisi*, C. 16, S. 2, 2018, s. 325-350.

40 Anthony Giddens, *Modernliğin Sonuçları*, çev. E. Kuşdil, Ayrıntı Yayınları, İstanbul, 2004, s. 9-53.

sahip olma isteği gibi farklı birçok etken söz konusudur. Fichter, modernleşme sürecinde tarımın makineleşmeye başlaması ile tarım işçisine ve el emeğine duyulan gereksinimin azalmasının kişileri iş bulabilmek amacıyla geniş nüfuslu merkezlere yani kentlere doğru ittiğinin altını çizmektedir.<sup>41</sup> Bu bağlamda Samsun kent merkezinde tütün fabrikalarının bulunması kırsal alandan ve diğer kentlerden Samsun'a göçü artırmış; 1950'lerden sonra başlayan göç hareketleri 1960'lı yıllarda da hızla devam etmiştir<sup>42</sup> (Resim 5).

Resim 5: 1950-1970 yılları arası Samsun ve kent merkezi nüfusu<sup>43</sup>



1960'lı yıllarla birlikte gündelik hayat dokusu yeniden inşa edilmiş; bu değerlerden birisi de tüketim davranış kalıplarının değişmesi olmuştur.<sup>44</sup> Zorlu da özellikle 1960'larda kente doğru yaşanan göç ile kente gelenlerin de yeni tüketim kalıplarını benimsediğine değinmektedir.<sup>45</sup> Nüfus artışı, mevcut ürünlere olan talebi de artırarak piyasanın devamlı olarak genişlemesine yol açmaktadır.<sup>46</sup> Dolayısıyla Samsun kentinde görülen iç göçle birlikte kent merkezinde artan kitlenin Samsun Fuarı'nı ziyaret edebilme, sosyalleşebilme, eğlence vb. ihtiyaçlarını Samsun Fuarı üzerinden karşılayabilme potansiyeli ortaya çıkmış; bu durum fuar kullanıcı kümesini genişlemiştir:

“...Samsun'a bir hareket getiriyordu, sırf fuarı görmek için dışardan insanlar geliyordu. Şehirdeki insanlar her akşam gelirdi fuara” (K1)

“...Haftanın 7 gününün 5 günü oradaydık ...” (K14)

41 Joseph Fichter, *Sosyoloji Nedir*, Attila Kitabevi, 2. Baskı, Çeviren: Nilgün Çelebi, Ankara, 1994, s. 155-156.

42 Samsun İl Yıllığı, 1973.

43 Kader Keskin, *Bellek-Mekân Etkileşimi...*, s. 103.

44 Ahmet Kılıçbay, *Türk Ekonomisi*, Bilim Teknik Yayınevi, Eskişehir, 1999, s. 113-152.

45 Abdülkadir Zorlu, *Batılı Bir Yaşam Tarzı Olarak Tüketim: Türkiye'de Tüketim Ürünlerinin ve Kültürünün Tarihi Gelişimi*, *Hacettepe Üniversitesi Sosyolojik Araştırmalar e-dergisi*, 2003.

46 Osman Murat Telatar- Harun Terzi, “Nüfus ve Eğitimin Ekonomik Büyümeye Etkisi: Türkiye Üzerine Bir İnceleme”, *Atatürk Üniversitesi İktisadi ve İdari Bilimler Dergisi*, C. 24, S. 2, 2010, s. 197-214.

### 3.5. Kentleşen ve Değişen Toplumsal Yapı

Marshall yardımları sonrasında kente göç eden köylü ile birlikte göç edenlerin sosyal yapılarında, davranış tarzlarında, tüketimlerinde ve kültürlerinde radikal değişimler yaşanmıştır.<sup>47</sup> Bu değişimlerin yaşanmasında ve yayılmasında eğitim alanı önemli bir araç olmuştur.<sup>48</sup> Benzer şekilde Samsun kentinde de bir yandan göç hareketleri söz konusu olurken bir yandan da eğitim oranı ve seküler mekân sayısı hızla artış göstermiştir. Seküler mekânlar olan sinema-tiyatro salonları, çay bahçeleri, mesire yerleri artmış; buna ek olarak fuar ile birlikte kent halkı yazları boş vakitlerini geçirebilecekleri bir mekân daha kazanmıştır.

Boş vakit giderek tüketim üzerine dayalı bir karakter kazanmaktadır.<sup>49</sup> Baudrillard boş vaktin kapitalizm pazarı için bir meta değerine sahip olduğunu ve değiş tokuş alanı içerisinde gizlendiğini vurgulamakta kamusal alanın da bu doğrultuda kurulmaya başlandığını belirtmektedir.<sup>50</sup> Rojek de kapitalizmin hemen hemen her alanda tüketimci kimliğini hayata geçirebileceği bir pazar aradığını ve özellikle boş vakit eylemlerinin gerçekleştirileceği alanlarının tüketime yönlendirmesi ile kapitalizm için önemli yerler olduğunu ifade etmektedir.<sup>51</sup> Dolayısıyla Samsun Fuarı boş vaktin önemli bir bölümünü dolduran alışveriş, dinlenme, aktif ve pasif eğlenmeyi kapsayan tüketime yönelik aktiviteleri barındırması ile metaların ihtiyaç olarak sunulabileceği bir strateji mekânı olmuştur. Müze, tiyatro, sinema, çay bahçeleri, lokantalar, gazinolar, lunapark, sandal gezintileri, yürüyüş alanları ve spor etkinlikleri (yelken ve golf) gibi aktiviteler fuarın sosyal ve kültürel anlamda öne çıkan ve boş vakit etkinlikleri kapsamında değerlendirilen mekânlarıdır:

“Yosun Kafe, Divan Kafe gibi çeşitli eğlence yerleri vardı, canlı balık restoranlar vardı, içkili yerler vardı, öbür tarafta çocuklara hitap edecek lunapark vardı ...” (K11)

“...Sirk gelirdi, Polonya, Rus, İtalyan sirkleri gelirdi, heyecan vericiydi, motosiklet gösterileri dikkat çekerdi.” (K28)

1970’lerde Türkiye’nin en önemli eğlence kültürünü oluşturan gazinolar, bu yıllarda Samsun Fuarı’nda da en revaçta olduğu yılları yaşamıştır. Gazinolarda dönemin ünlü

47 Hakan Bostan, “Türkiye’de İç Göçlerin Toplumsal Yapıda Neden Olduğu Değişimler, Meydana Getirdiği Sorunlar ve Çözüm Önerileri”, *Coğrafya Dergisi – Journal of Geography*, S. 35, 2017, s. 1-16.

48 Özlem Arıtan, “Cumhuriyet Modernleşmesi ve Kırsal İletişim/ Kalkınma Eksenleri Bağlamında Mekânsal Bir Model Olarak Eskişehir Çifteler Harası”, *Tasarım Kuram*, C. 15, S. 28, 2019, s. 79-198.

49 Zygmunt Bauman, *Çalışma, Tüketim ve Yeni Yoksullar*, çev. Ü. Öktem, Sarmal Yayınları, İstanbul, 1999, s. 39-67.

50 Jean Baudrillard, *Tüketim Toplumu*, çev. H. Deliçaylı-F. Keskin, Ayrıntı Yayınları, İstanbul, 1997, s. 51-78.

51 Chris Rojek, *Decentring Leisure: Rethinking Leisure Theory*, Sage, London, 1995, s. 47-50.



ses sanatçıları konserler vermiş, alkollü içki satışları yapılmış ve gece geç saatlere kadar eğlenilmiştir. Bu anlamda kadın ve erkeğin birlikte yemek yiyebildikleri, sohbet ve dans edebildikleri mekânlar olmasıyla gazinolar yeni kültürel normların oluşmasında etkili olmuştur (Resim 6).

**Resim 6:** 1973 yılı-Kısmet Aile Gazinosu'nda Selda Bağcan Grup Amisus ile birlikte<sup>52</sup>;  
1979 yılı-Neco Gazinosu'nda Bülent Ersoy<sup>53</sup>



Gazino programları kentli tarafından ilgiyle karşılanmış, şık eğlence mekânı olarak kentli hafızasında yer edinmiştir:

“...Neco Gazinosu, Sedef Restoran, sirkler, sahil lokantası, Fayço (restoran), Küçük Ev (restoran) en çok gittiğimiz yerler arasındaydı...” (K10)

“...Eğer eğlenmeye gittiyse insan o zaman gazinosunda çoluk çocuğuyla gidip orda kadınlar matinesi, halka açık konserler, çay içmek isteyen çay bahçelerine...” (K17)

Mekânla karşılıklı etkileşim halinde olan toplum, mekânsal pratikler ve üretilen anlamlar doğrultusunda bir değişim içerisindedir.<sup>54</sup> Bu bağlamda gece dışarda olma, kala-balık içerisinde hareket etme, kadın ve erkeğin birlikte eğlenmesi gibi gündelik yaşam pratiklerine ev sahipliği yapan fuar, kentsel sosyal ilişkilerin geliştirildiği ve yeni edinimlerin kazanıldığı mekân olarak bir eğitim alanı gibi çalışmıştır:

“...Fuar kurulmadan önce Samsunlu hanımefendiler kendi başlarına deniz kenarında gezemezlerdi... Kadınlara sosyal yaşam kazandırdı...” (K3)

“...Aslında belki Samsun'da vardı ama tek başıma gitmem sorundu, tek başıma çay bahçesine gitmem, gazinoya gitmem mümkün değildi. Ama fuarda aileyle gezerdin, fuarda gezmek daha rahattı...” (K8)

52 Kenan Hazneci Arşivi

53 Pakize Su Sağlam Arşivi

54 Henri Lefebvre, *Mekânın Üretimi...*, s. 109-110, 355-359.



“İnsanların vakit geçirebileceği yer, güvenli bir yerdi, kadınlar o zamanlar bu kadar özgür değildi ama orada güven içinde dolaşabiliyorlardı.” (K15)

### 3.6. İletişim Araçları ve Yazılı Basın

1960'lı yıllar, Türkiye genelinde kitle iletişim araçlarında önemli gelişmelerin yaşandığı; bireylerin yavaş yavaş bilgi edinme yollarının çeşitlenmeye başladığı yıllardır.<sup>55</sup> 1960'lı yıllarda Samsun kent halkına televizyon henüz ulaşmamış ancak iletişim araç sayısı artmıştır.<sup>56</sup>

Modern toplumlar, temelinde siyasi, askeri, mekânsal ve teknolojik değişimlerin olduğu yeni bir hız mantığı uyarınca kurulmaktadır. Virilio'ya göre teknolojik altyapı ile gerçekleştirilen bilimsel gelişmelerdeki hızlanma, insan-doğa ilişkilerinde yeni bir boyut ortaya çıkarmakta ve iktidarın kontrol aracı olarak önem kazanmaktadır. İktidarlar, iletişim kanalları üzerinden belirledikleri amaçları topluma aktarmaktadır.<sup>57</sup> Samsun Fuarı'na yönelik fuarın tanıtımını yapan radyo, gazete, reklam araçları gibi iletişim aygıtları hızı üretmiş ve mekân temsillerinin topluma ulaşma süresi kısalmıştır. Gazeteler aracılığıyla fuarın açılış tarihinden, açılış konuşmalarına ve fuardaki yeni mekânsal düzenlemelerden fuar eğlence programlarına kadar fuarın kapsamı, içeriği topluma ulaştırılmak istenmiştir (Resim 7).

Resim 7: Gazetelerde fuar açılış duyuruları<sup>58</sup>



Samsun Fuarı'nın reklam ve tanıtımını yapan gazeteler, dergiler, tanıtım afişleri ve hediyelik eşya gibi araçlar, fuar hedef kitlesinin ülke ölçeğine taşınmasını sağlamıştır.

55 Mustafa Ersen Erkal, “1938-1980 Dönemi Türkiye’de Sosyal Yapı ve Dinamikleri”, *Sosyoloji Konferansları*, S. 53, 2016, s. 157-185.

56 Samsun İl Yılığ, 1967.

57 Paul Virilio, *Hız ve Politika*, çev. M. Cansever, Metis Yayınları, İstanbul, 1998, s. 95-115.

58 *Alaçam*, 15 Mayıs 1964, s. 1; *Hürsöz*, 2 Temmuz 1968, s. 1.

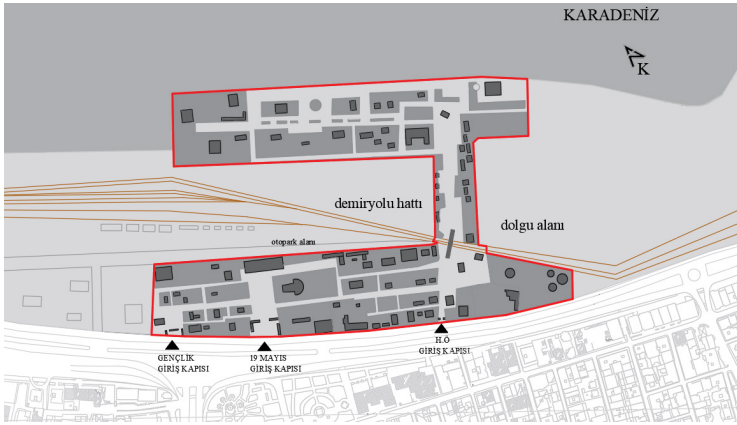
İktidar tarafından kullanılan bu araçlar ile sermaye, ilgi ve talebi artan fuar üzerinden kârını artırma ve büyüme zorunluluğunu sağlama imkânı bulabilmiştir:

“...Örneğin Gönül Yazar gelecek ya da bir tiyatro gösterisi, misafirlerimiz özellikle o zamanlar o haftalarda gelirlerdi...” (K5)

“Merzifon’dan misafirlerimiz olurdu, otobüslerle gelirlerdi, çay bahçesine giderdik veya bahsettiğim konserlerin reklamı yapılırdı onu duyarlardı, bize telefon açarlardı, biz 5 kişi geleceğiz bize bilet al derlerdi.” (K15)

Fuar hedef kitlesinin Türkiye ölçeğine iletişim olanakları yoluyla taşınmış olması, fuara olan ilgi ve talebi artırmıştır. Böylelikle ilgi ve yoğunluğu artan fuar zamanla hem mekân çeşitliliği hem de fiziksel sınır olarak büyümüştür. Artan talepleri karşılamak üzere Samsun Fuarı 1970’li yıllarda 150.000 m<sup>2</sup>’ye kadar genişlemiştir<sup>59</sup> (Resim 8).

Resim 8: 1976 yılı-Samsun Fuarı kroki planı<sup>60</sup>



Fuar, yerel yönetimin beklentisinden daha fazlasını kente kazandırmış; kentin ticari olarak en durgun ayları olan yaz ayları, en verimli dönemini yaşamıştır.<sup>61</sup> Bu yıllar, ziyaretçi sayısının arttığı, yurt dışında yaşayan kentlilerin dahi izinlerini bu döneme denk getirdiği, kentlinin bir sonraki fuar programını merakla beklediği yıllar olmuştur. 1964 yılında 432.000 ziyaretçisi<sup>62</sup> bulunan fuarın her geçen yıl ziyaretçi sayısı artarak 1977 yılında 1.200.000’e ulaşmıştır.<sup>63</sup> Öyle ki gördüğü talep üzerine fuarın bölge niteliği

59 *Son Posta*, 29 Temmuz 1981, s. 1.

60 Kader Keskin, *Bellek-Mekân Etkileşimi...*, s. 162.

61 *Mücadele*, 7 Temmuz, 1976, s. 1.

62 Samsun İl Yılığ, 1967.

63 *Hürsöz*, 3 Temmuz 1978, s. 1.

taşıyan ‘Samsun 19 Mayıs Karadeniz Fuarı’ ismi 1971 yılında ‘Samsun Fuarı’ olarak yenilenmiştir<sup>64</sup>.

### 3.7. İdeolojik Toplumsal Çatışmalar

1970’li yılların sonuna gelindiğinde yaygın terör eylemleri nedeniyle Türkiye genelinde güvenlik problemleri yaşanmaya başlamıştır. İç olaylar ve farklı grupların çekişmeleri gittikçe artmış; sokaklarda asayiş ve güven kalmamıştır.<sup>65</sup> Diğer kentlerde olduğu gibi şiddet eylemleri Samsun’da da görülmüştür.

Kentte yaşanan şiddet eylemleri, kentsel mekânın toplumla ve çevreyle olan ilişkisini güvenlik nedeni ile etkilemektedir. Kentsel mekânlar, oluşan güvensiz ortam nedeniyle kişiler üzerinde korku oluşturmakta, kullanımları azalmakta, zamanla boşalmakta, yerini suç eğilimli kişilere bırakma potansiyeli taşıyarak bireylerin günlük yaşamlarını etkilemektedir. Ulaşım hareketliliği, ticari aktivite ve günlük yaşam faaliyetleri kesintiye uğramakta ya da biçim değiştirmek durumunda kalmaktadır.<sup>66</sup> Samsun’da özellikle şiddetin yaygınlaştığı yerler ve yakın çevreleri, korkunun ve güvenlik probleminin yaşandığı yerler olmuştur (Resim 9).

Resim 9: 1980 yılı- Samsun’da yerel gazetede şiddet eylemleri<sup>67</sup>



Kentli ile yapılan görüşmelerde katılımcılar, kentte yaşanan şiddet eylemlerine ve oluşan tedirginliğe yer vermektedir:

“...Askeri darbenin de etkisi olmuştur, küskünlük, kırgınlık oluştu, kabuğuna çekilme oluştu...” (K5)

64 İsmail Bozlar, sözlü tarih, 5 Kasım 2020.

65 Kemal Haşım Karpat, *Kısa Türkiye Tarihi (1800-2012)*, Timaş Yayınları, İstanbul, 2019, s. 187-203.

66 Bernhard Frevel, “Urban Safety”, *German Policy Studies*, C. 3, S. 1, 2006, s. 1-18.

67 *Orman Gazetesi*, 24 Haziran, 1980, s. 1.

“O dönemlerde sağ sol çatışmaları çok oldu, kötüydü yani olay çıkacak diye ürküyordunuz, böyle toplu yerlere pek gidesiniz gelmiyordu, daha özenli davranıyorduk, gitme sıklığımız azaldı, 76-77'den sonra...” (K6)

Dolayısıyla şiddet eylemleri, insanları fuar gibi kalabalık, provokasyonlara açık kamusal mekânlardan uzaklaştırarak kendi kabuğuna doğru çekilmeye zorlamıştır. Samsun Fuarı'na söz konusu yıllarda gösterilen ilgi ve talep azalmış, böylece fuar, ilk kez durgun geçen yıllarını yaşamaya başlamıştır.

### 3.8. İhtisas Fuarlarının Ortaya Çıkışı

1977-1980 yılları arası, terör eylemlerinin yanı sıra Türkiye genelinde politik gelişmeler temelinde ekonomik krizin yaşandığı yıllar olmuş; Samsun, dolayısıyla Samsun Fuarı da bu durumdan etkilenmiştir.<sup>68</sup> Fuardaki pavyonların kiralama bedelinin yanında il dışından gelen iştirakçi firmaların yeme-içme, barınma gibi temel ihtiyaçları bu kriz ortamında sorun oluşturmaya başlamıştır. Kentli ile yapılan görüşmelerde katılımcılar, fuarda alışveriş yapmanın, eğlenmenin ve etkinliklere katılmanın belirli bir bütçe gerektirdiğine ve ekonomik koşulların bu durumu zorlaştırdığına değinmiştir. Bu anlamda ekonomik sorunların firmaların yanında fuar ziyaretçilerini de olumsuz yönde etkilediği ortaya çıkmıştır:

“Yani o tür yerlere gidecek ekonomi de kalmamış olabilir, kent büyüyor, yürüme değil dolmuşla gelse gitse, çocuğuna dondurma alsa, balon alsa falan bütçeye dokunuyor. Eskiden her akşam gelinebiliyordu, son yıllara doğru belki de ayda bir gelinir oldu...” (K1)

“...Bu değişimin en önemli sebebi ekonomidir, firmalar arasındaki bir münasebet haline geldi, gezen adam sayısı azaldı...” (K4)

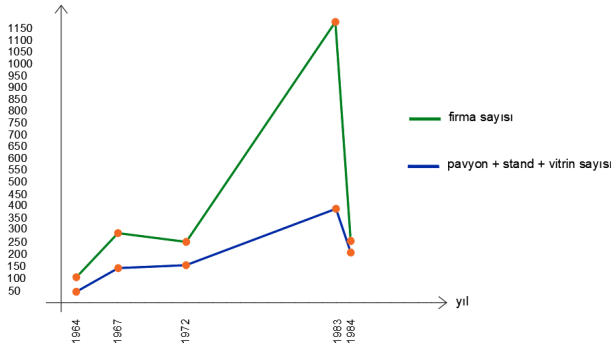
Ekonomik krizler, kapitalist düzeni olumsuz yönde etkileyebilecek aykırılıkları barındırmaktadır. Ancak sermaye kentleşme, kent hayatının yeniden tasarlanması gibi birtakım yöntemler bularak bu tehdidi aşmaktadır. Buna göre sermayenin aşırı birikim krizi, özellikle ekonomik kriz zamanlarında sermayeyi, sermaye üretim alanları olan kentsel mekânlardan yeniden üretim alanlarına doğru yönlendirmektedir. İnşa edilen yeni coğrafya, sunduğu yeni olanaklarla kapitalist sisteme kâr edebilecek yeni alanlar üretmektedir.<sup>69</sup> Bu bağlamda sermaye, ithalatçı, bayi gibi ciddi alıcı niteliği olan hedef kitleye ulaşmak üzere ihtisas fuarlarında kendine yeni alanlar bulmaya

68 Metin Bayrak- Osman Cenk Kanca, Türkiye'de 1970- 2011 Yılları Arasında Oluşan Ekonomik ve Siyasal Gelişmelerin Seyri, *Akademik Bakış Uluslararası Hakemli Sosyal Bilimler Dergisi*, S. 35, Mart-Nisan, 2013, s. 1-20.

69 David Harvey, *Sermaye Muamması...* s. 127-147.

başlamıştır.<sup>70</sup> İhtisas fuarlarının önem kazanması ile bu konu Samsun Fuarı yönetimi de ele alınmış; genel ticaret fuarı niteliği taşıyan Milli Fuar dışında yıl içinde de ihtisas fuarları açılmaya başlamıştır.<sup>71</sup> Ancak buna rağmen firmalar zaman sonra fuardan çekilmeye başlamış ve ekonomik girdi sağlayacakları başka bir zemine -ihtisas fuarlarına- doğru kaymıştır. Samsun Fuarı'na iştirak eden pavyon, vitrin ve stand sayısının süreç içerisindeki durumu incelendiğinde firmaların genel ticaret fuarı olan Samsun Fuarı'ndan çekildiği görülebilmektedir (Resim 10). Firmalar için Samsun Fuarı'na gereksinimin azalması, fuarın kapanmasına doğru sürükleyen sürecin başlangıcını oluşturmuştur.

**Resim 10:** 1960-1990 yılları arası fuara katılan pavyon-vitrin-stand ve firma sayısı<sup>72</sup>



### 3.9. Sanal Ortam ile Değişen Kamusalık

1980'li yıllarda Samsun'da haberleşme ve iletişim ağına yönelik önemli yatırımlar yapılmış; kent halkına, kitlelere sanal bir ortam sunan televizyon kent merkez ve ilçelerinde yaygınlaşmıştır.<sup>73</sup> Castells'e göre bilgi ve kitle iletişim araçlarında görülen gelişim, kamusal mekânlara duyulan ihtiyacı azaltmakta; bireyleri fiziksel etkileşime dayalı yaşam biçiminden uzaklaştırmakta, yeni iletişim araçları kamusal mekânların yerini almaktadır.<sup>74</sup> Televizyonlar ile birlikte firmaların tanıtımını yaptığı ürünlerin halkla buluşması ekranlar aracılığıyla gerçekleşebilmiştir. Bu bağlamda bilinmeyenlerin halka gösterilmesinde, tanıtılmasında ve pazarlanmasında dönemin kitle iletişim aracı gibi çalışan

70 Gökhan Akçura, *Türkiye'de Sergicilik ...* s. 222

71 *Hürsöz*, 26 Nisan 1983, s. 1.

72 Kader Keskin, *Bellek-Mekân Etkileşimi ...*, s. 93.

73 Samsun İktisadi Raporu, 1988.

74 Manuel Castells, *Enformasyon Çağı, Ekonomi, Toplum ve Kültür, C. 1, Ağ Toplumunun Yükselişi*, çev. E. Kılıç, Bilgi Yayıncılık, İstanbul, 1996, s. 35-88.

Samsun Fuarı'na duyulan gereksinim azalmıştır. Ek olarak televizyonların yaygınlaşması, boş vakti değerlendirme ve eğlenmeye yönelik pratikleri de değiştirmiş; kamusal alandan özel alana çekilmenin öncüsü olmuştur:

“... Eğlence olarak televizyonlar çıktı, televizyona dönüldü, onu seyretmek...” (K12)

“Tanıtım adına televizyonlarda her şey görülüyor, bulacaklarını bulabiliyor...O nedenle fuarın cazibesi kalmadı...” (K1)

“...Hele televizyondan sonra artık sanatçıları orada gördükçe televizyon çok etkili oldu, artık Bülent Ersoy'u görmek için 50 TL verip gider miyim?” (K8)

### 3.10. Neoliberal Politikalar

Fuara azalan talep zamanla fuardaki iştirakçi firmalara yansımış; giriş ücretleri ve kiralar ile elde edilen fuar gelirleri de düşünce fuar maddi bakımdan sıkıntılı bir süreç yaşamaya başlamıştır.<sup>75</sup> Yıllık kira bedeli artan pavyonlar, fuara beklenen ilginin olmaması ve buna bağlı olarak satışların azalması, katılımcı firmaları olumsuz etkilemiştir. Her ne kadar firmaların bazıları, ürünlerini sergilemeye devam etse de fuardaki alışveriş biçiminin işportacılığa dönüşmesi ile fuar, pazar yeri niteliğini almıştır. İştirakçi firma sayısının azalması ve yerini lokanta ve çay bahçelerine bırakması ile rekreatif fonksiyon fuarda hâkim olmaya başlamıştır.<sup>76</sup> Eğlence kalitesinin düşmesi ile fuar, panayıra benzemeye başlamıştır. Ayrıca kentsel gelişmeye bağlı olarak kentte alışveriş ve eğlence mekânlarındaki artış da fuara olan ilgiyi azaltmıştır.

Samsun Fuarı, 1980'lerden kapanana kadar geçen süreç içerisinde ticaret, turizm ve popüler eğlence kültürünün yoğun kullanımından; bu kullanımın çöküşe geçmesine ve yaşadığı gel-gitlere tanık olmuştur. 1980'li yıllar ile birlikte fuarın kentli ile kurduğu ilişkideki sarsıntı görünür bir şekil almaya başlamıştır. Bu gelişmeler üzerine fuar alanına fiziki müdahaleler başlamıştır. 1986 yılında Gençlik Kapısı'nın bulunduğu yerde Kurtuluş Yolu açılmış ve açılan yol ile fuar fiziki müdahaleye maruz kalarak ilk kez bölünmüştür <sup>77</sup> (Resim 11).

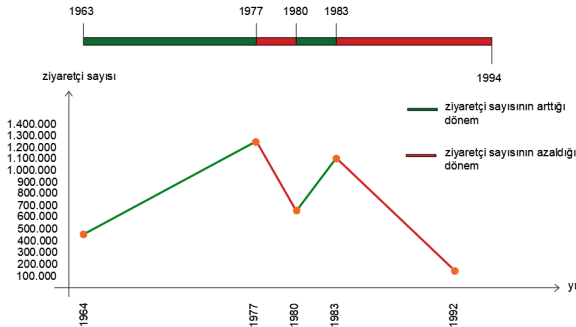
75 *19 Mayıs Gazetesi*, 22 Mayıs 1984, s. 1.

76 *Hürsöz*, 23 Temmuz 1987, s. 1.

77 *Hürsöz*, 5 Temmuz 1986, s. 1.

**Resim 11:** 1987 yılı-Kurtuluş Yolu ve fuar dışında kalan alan<sup>78</sup>

1992 yılına gelindiğinde fuar alanına bir kamu kurumu olan Samsun Hükümet Konağı binası eklenmiş ve fuar alanı bölünmeye başlamıştır. Devlet Demiryolları çalışmaları nedeniyle de şantiye alanına dönen alan, 149 dönümden 91 dönüme kadar düşmüştür. Bu yıllar aynı zamanda kent halkı için güvenlik problemlerinin yaşandığı yıllar olmuş, özellikle gece saatlerinde yaşanan asayiş problemleri ziyaretçi ve esnafı rahatsız etmiştir. 1980’li yılların ortalarından itibaren azalan ziyaretçi sayısı da 1990’lı yıllarda daha da azalarak 1992 yılında yaklaşık olarak 140.000 kişiye kadar gerilemiştir <sup>79</sup> (Resim 12).

**Resim 12:** Samsun Fuarı’nın yıllara göre ziyaretçi sayısı<sup>80</sup>

1980 yılında neoliberal politika izlenerek serbest piyasa ekonomisine geçilmesi<sup>81</sup>, zaman içerisinde canlılığı azalan Samsun Fuarı ve alanının işletilmesinin çok çeşitli kurumlar tarafından dile getirilmeye başlanmasına yol açmıştır.<sup>82</sup>

78 Hüseyin Kösebay Arşivi, s. 1.

79 Hürsöz, 13 Temmuz 1992, s. 1.

80 Kader Keskin, *Bellek-Mekân Etkileşimi...*, s. 131.

81 Metin Bayrak- Osman Cenk Kanca, “Türkiye’de 1970- 2011 Yılları Arasında Oluşan Ekonomik ve siyasi Gelişmelerin Seyri”, *Akademik Bakış Uluslararası Hakemli Sosyal Bilimler Dergisi*, S. 35, Mart-Nisan, 2013, s. 1-20.

82 Hürsöz, 1 Ocak 1991, s. 1.



Neoliberalizme yerel ölçekte bakıldığında belediyelerde kamu hizmetlerinin özelleştirilmesi için tasfiye edildiği görülmektedir. Belediye hizmetlerinin özelleştirilmesi ile rekabetçi bir ortam oluşturulmuş; böylelikle hizmet dağıtımı ve alt yapı için yeni pazarlar meydana getirilmiştir.<sup>83</sup> Temelinde kapitalizme hizmet eden politikaları barındıran neoliberalizm, kamusal mülklerin, hizmetlerin özelleştirilmesini ve metalaştırılmasını içermektedir. Ayrıca, kapitalizmin doğası, politikası gereği mekânları bir yandan ürettiren bir yandan da yok etme eğilimi içerisindedir.<sup>84</sup> Bu bağlamda yerel yönetim, geliri azalan fuar alanından elde edilen kârı artırmak için fuar alanı dönüşümünü gerekli görmüştür. 1993 yılında Yabancılar Pazarı'nın fuar alanına eklenmesi (Resim 13) ile Samsun Fuarı bir daha açılmamak üzere kapanmış<sup>85</sup>; bu nedenle aslında 1992 yılında açılmış olan fuar, Samsun Fuarı'nın son açılışı olmuştur. Bu bağlamda ilk etapta Yabancılar Pazarı'nın eklenmesi ile alanda yeni mekânlar üretilmiş; neoliberalizm politikalarının yaratıcı etkileri görülürken bir yandan da Samsun Fuar alanının parçalanarak dağılmaya başlaması ile yıkıcı etkileri görülmeye başlanmıştır. Kentli ile yapılan görüşmelerde katılımcılar da bu yerin ekonomik olarak kazanım sağlamayan bir yer hâline gelmesine işaret etmektedir:

“...Teşhirler azaldı, kimse gelmedi, gelen kişiler azaldı, rağbet azaldı...Fuar ondan sonra küçülmeye, daralmaya başladı” (K12)

“Yani eski cazibesini yitirdiği için...Belediye de fuardan beklediğini alamadı.” (K23)

Yabancılar Pazarı'nın fuar alanına eklenmesi sonrasında fuarın kalan diğer pavyonları da kademeli olarak kaldırılmıştır. Lunapark, gazino, kafe, restoran, düğün salonu gibi bazı yapılar işlevlerini sürdürmüş ancak alanın büyük bir bölümü atıl bir durumda boş kalmış ve kullanılamamıştır.<sup>86</sup> Şimdilerde ise fuar alanı, dinlenme, eğlenme ve Yabancılar Pazarı ile alışverişe imkân tanıyan sosyo-kültürel yapıların yanı sıra müze ve Hükümet Konağı binası gibi kamusal yapıları da barındıran, fuardan günümüze ulaşan birkaç yapı ile katmanlı bir doku halinde çok işlevli bir kamusal mekân olarak varlığını sürdürmektedir.

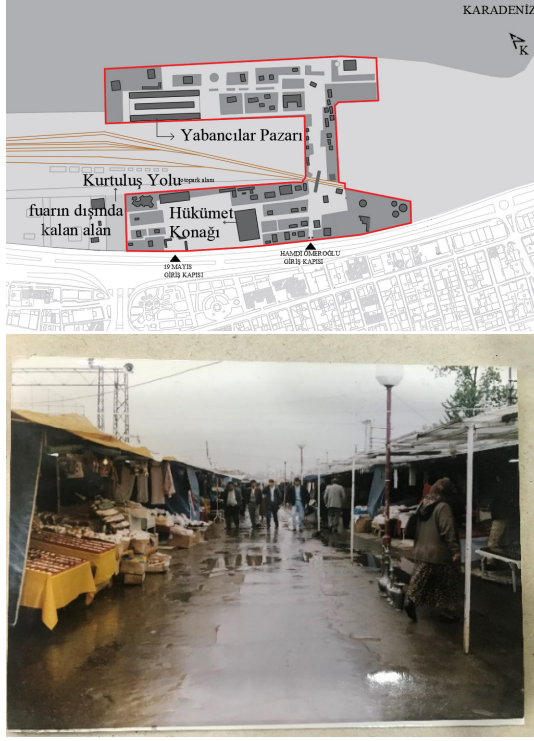
83 Neil Brenner-Nik Theodore, “Cities and The Geographies of Actually Existing Neoliberalism, *Antipode*”, C. 34, S. 3, 2002, s. 349-379.

84 David Harvey, “Yaratıcı Yıkım Olarak Neoliberalizm”, çev: E. Çamuroğlu Çığ, Ü. Çığ, *Atılım Sosyal Bilimler Dergisi*, C. 2, S. 2, 2012, s. 67-88.

85 *Fuar Birlik Başkanlığı Arşivi*.

86 Ahmet Kaya, sözlü tarih, 7 Kasım 2020.



**Resim 13:** 1990'lı yıllar- Samsun Fuarı kroki planı<sup>87</sup> ; Fuar alanına eklenen Yabancılar Pazarı<sup>88</sup>

#### 4. Sonuçlar

Samsun Fuarı, sınırları belirli bir arazi parçası olduğu kadar orada yaşananlara, içinde yapılan müdahalelere ve toplumsal gelişmelere ait izler taşımaktadır. İzlerin okunmasında ise Lefebvre'nin mekânın üretim analizine yönelik yaklaşımı çalışmaya yardımcı olmuştur; bu bağlamda mekân ve bellek ilişkisi üzerine temellenen kavramsal irdeleme ve kentli deneyimi üzerinden elde edilen verilerle Samsun Fuarı değerlendirilmeye alınmıştır.

Fuarın mekânsal olarak üretilmesi ve dönüşümü irdelendiğinde yerel, ulusal dinamiklere göre tasnifi, politik-ekonomik ve sosyo-kültürel dinamiklerle kamusal mekânın biçimlendirilmesindeki etkiler gün yüzüne çıkmaktadır.

Samsun Fuarı, 1960'ların dönem ekonomi politikasını temsil eden bir kamusal mekân olarak ortaya çıkmıştır. Fuarın devlet ve özel olmak üzere farklı sektörden

87 *Yabancılar Çarşısı Derneği Arşivi.*

88 Kader Keskin, *Bellek-Mekân Etkileşimi...*, s. 171.

kurumlara ev sahipliği yapması, dönemin karma ekonomi politikasını yansıtan bir mekân olduğunun en büyük göstergesidir. Bulunduğu kentin sanayiden uzak bir ticari yapısının bulunması gerek coğrafi konumu ve gerekse de ulaşım alt yapısı yeni bir pazar oluşturma potansiyelini taşıması ile fuar, kapitalizmin kârını artırabileceği bir girişim olmuştur.

1960'larda kent merkezine doğru göç sonrasında merkezde artan nüfus kitlesi, kentleşme sürecinde olan halk, kent merkezinde kısıtlı sayıda olan sosyalleşme mekânları, artan iletişim olanaklarına bağlı olarak fuarın kent, bölge ve ülke ölçeğine kadar tanıtılması ise fuara talebi artıran 1960'lar sosyo-kültürel paradigmaları olmuştur. Samsun Fuarı, tarihsel süreç içerisinde geçmişteki çatlakları da ortaya sermektedir. 1970'li yılların sonunda şiddet eylemleri nedeni ile fuar da çatışma ortamında durgun geçiren yıllarını yaşamak durumunda kalmıştır. Ek olarak 1980'lerden itibaren ihtisas fuarcılığı yönünde değişen fuarcılık anlayışı, büyük kurum ve kuruluşların fuara katılmamasına bu nedenle de fuarın 'sergileme' karakterinin geri planda kalmasına yol açmıştır.

Ülkede görülen ekonomik sıkıntıların ziyaretçi ekonomisini etkilemesi, fuara iştirak eden firmaların büyük kurum ve kuruluşlar olmaması ile fuar kalite niteliğinin azalması ve kentte alışveriş amacına yönelik olarak kent imkânlarının artması gibi gelişmeler fuar ve kentli arasındaki kopukluğu ortaya çıkarmaktadır. Bu gelişmelerin yanı sıra 1980'lerde kitle iletişim araçlarından televizyonların yaygınlaşması fuarın, gazino kültürü ve tanıtım/reklam aracı olması yönündeki önemini ve çekiciliğini kaybetmesine yol açmıştır.

İlgi ve talebi azalan fuarın değişmeye başlayan çehresi sonrasında fuar, gündelik yaşamın döngüsel ritmi içerisinde yeni bir yol açılmasından (Kurtuluş Yolu) Yabancılar Pazarı açılmasına kadar farklı ölçeklerde müdahalelere uğramış; şimdiki parçalı haline dönüşmüştür. Yabancılar Pazarı'nın eklenmesi ile Samsun Fuarı'nın kapanmış olması, neoliberalizmin bir yandan yaratıcı eylemlerine ev sahipliği yaparken öte yandan yıkıcı etkilerini göstermektedir.

Tarihsel çözümleme ile 1960'lardan 1990'lara kadar fuarı belirli dönemlere ayıran çizgisel bir söylem kurulabilmektedir. 1960'lı yıllardan 1970'lere uzanan süreçte fuarın birincil kurulma idealinden 'sosyo-ekonomik' gelişmeye uygun olarak gelişim gösterdiği görülmektedir. 1970'lerde fuarın 'popüler eğlence kültürü' ile ön plana çıktığı; 1980'lerde fuarın temel karakteristiği olan sergileme yoluyla ticari işlevinin artık görünmez olduğu, semt panayurlarına benzemesi ile nitelik değişimine uğradığı ve 1990'lara doğru ise fuarın kapanmasına ve fuar alanının dönüşümüne doğru ilerleyen performansı okunabilmektedir. Bu performans arkasında metaların, markaların, teknik gelişmelerin

ve ideolojilerin günümüz kapitalizm-mekân arasındaki ilişkisinin işleyişi olduğu söylenebilmektedir.

Zaman içerisindeki ekonomik, politik, sosyo-kültürel değişimler, gündelik yaşamı buna bağlı olarak da mekânsal pratikleri kendi dinamiklerine bağlı olarak dönüştürmektedir. Üretimden tüketimine kadar ekonomik, politik ve sosyo-kültürel gelişmeler çerçevesinde gelişmeler yaşaması, en bütüncül görüldüğü anlarda dahi dönemin gelişmelerine ait izler taşıması, toplumsal güçler ile fuar arasında sıkı bir bağ olması, içinde kentsel yaşamı barındırması ve sosyal ilişkilerin geçtiği yerler olması ile Samsun Fuarı, toplumsal yaşama dair işaretler, toplumla ilgili veriler ve semboller sunmaktadır. Bu manada kamusal mekânların peyzaj elemanları, kentsel donatıları ve binaları ile fiziksel bir üretim nesnesinden daha fazlası olarak karmaşık bir dizi toplumsal gelişmeleri yaşadığı, toplumsal süreçlerin üzerinde geçtiği ve bu süreçlerin değişimine paralel olarak yaşananlardan etkilendiği ve bunu yansıttığı görülmektedir.

---

**Hakem Değerlendirmesi:** Dış bağımsız.

**Çıkar Çatışması:** Yazarlar çıkar çatışması bildirmemiştir.

**Finansal Destek:** Yazarlar bu çalışma için finansal destek almadığını beyan etmiştir.

**Peer-review:** Externally peer-reviewed.

**Conflict of Interest:** The authors have no conflict of interest to declare.

**Grant Support:** The authors declared that this study has received no financial support.

---

## KAYNAKÇA

### 1. Arşiv Kaynakları

*Kenan Hazneci Arşivi*

*Samsun Ticaret ve Sanayi Odası Arşivi*

*Samsun Yerel Tarih ve Kültür Derneği Arşivi*

*Samsun Tapu ve Kadastro 10. Bölge Müdürlüğü Arşivi*

*Fuar Birlik Başkanlığı Arşivi*

*Samsun Kent Müzesi Arşivi*

*Samsun Büyükşehir Belediyesi Kültür ve Sosyal İşler Dairesi Başkanlığı Arşivi*

*Hüseyin Kösebay Arşivi*

*Harita Genel Müdürlüğü Ulusal Haritacılık Kurumu Arşivi*

*Sabri Usta Arşivi*

*Yabancılar Çarşısı Derneği Arşivi*

## 2. Süreli Yayınlar<sup>89</sup>

*Atılım*

*Hürsöz*

*Işık*

*Milliyet*

*Mücadele*

*Orman*

*19 Mayıs Gazetesi*

*Son Posta*

## 3. Araştırma Eserler

Akçura, Gökhan: *Türkiye’de Sergicilik ve Fuarçılık Tarihi*, Graphis Matbaa, İstanbul, 2009.

Aritan, Özlem: “Cumhuriyet Modernleşmesi ve Kırsal İletişim/ Kalkınma Eksenleri Bağlamında Mekânsal Bir Model Olarak Eskişehir Çifteler Harası”, *Tasarım Kuram*, C. 15, S. 28, 2019, s.79-198.

Aydın, Saadet: “Hükümet Programları Üzerinden Türkiye’nin Mekânsal Stratejilerinin İzini Sürmek”, *Fiscaoeconomia*, C. 1, S. 2, 2017, s. 1-37.

Baudrillard, Jean: *Tüketim Toplumu*, çev. H. Deliçaylı, F. Keskin, Ayrıntı Yayınları, İstanbul, 1997.

Bauman, Zygmunt: *Çalışma, Tüketicilik ve Yeni Yoksullar*, çev. Ü. Öktem, Sarmal Yayınları, İstanbul, 1999.

Bayrak, Metin ve Kanca, Osman Cenk: “Türkiye’de 1970- 2011 Yılları Arasında Oluşan Ekonomik ve siyasi Gelişmelerin Seyri”, *Akademik Bakış Uluslararası Hakemli Sosyal Bilimler Dergisi*, S. 35, Mart-Nisan, 2013, s. 1-20.

Bergson, Henri: *Madde ve Bellek*, Ankara, Dost Yayınevi, 2015.

Berman, Marshall: *Katı Olan Her Şey Buharlaşıyor*, İletişim Yayınları, İstanbul, 2003.

Brenner, Neil ve Theodore, Nik: “Cities and The Geographies of Actually Existing Neoliberalism, *Antipode*”, C. 34, S. 3, 2002, s. 349-379.

Bostan, Hakan: “Türkiye’de İç Göçlerin Toplumsal Yapıda Neden Olduğu Değişimler, Meydana Getirdiği Sorunlar ve Çözüm Önerileri”, *Coğrafya Dergisi – Journal of Geography*, S. 35, 2017, s. 1-16.

Boyer, Christine: *The City of Collective Memory*, MIT Press, Cambridge, 1998.

Castells, Manuel: *Enformasyon Çağı, Ekonomi, Toplum ve Kültür*, Cilt 1, *Ağ Toplumunun Yükselişi*, çev. E. Kılıç, Bilgi Yayıncılık, İstanbul, 1996.

89 Kullanılan süreli yayınların künyeleri dipnotlarda verilmiştir.

- Castells, Manuel: *Kent, Sınıf, İktidar*, çev. A. Erendil, Bilim ve Sanat Yayınevi, Ankara, 1997.
- Çınar, Yusuf: “Modernleşme ve Bağımlılık Teorisi Ekseninde Marshall Yardımı ve Türkiye”, *MCBÜ Sosyal Bilimler Dergisi*, C. 16, S. 2, 2018, s. 325-350.
- Erkal, Mustafa Ersen: “1938-1980 Dönemi Türkiye’de Sosyal Yapı ve Dinamikleri”, *Sosyoloji Konferansları*, S. 53, 2016, s. 157-185.
- Fichter, Joseph: *Sosyoloji Nedir*, Attila Kitabevi, 2. Baskı, çev. Nilgün Çelebi, Ankara, 1994.
- Frevel, Bernhard: “Urban Safety”, *German Policy Studies*, C. 3, S. 1, 2006, s.1-18.
- Giddens, Anthony: *Modernliğin Sonuçları*, çev. E. Kuşdil, Ayrıntı Yayınları, İstanbul, 2004.
- Habermas, Jürgen: *Kamusal Yaşamın Yapısal Dönüşümü* çev. Bora T, Sancar M., İstanbul, İletişim Yayınları, 2014.
- Halbwachs, Maurice: *Hafızanın Toplumsal Çerçevesi* çev. B. Uçar, Heretik Yayınları, Ankara, 2016.
- Halbwachs, Maurice: *Kolektif Hafıza*, çev. B. Barış, Heretik Yayınları, Ankara, 2017.
- Harvey, David: *Spaces of Capital: Towards a Critical Geography*, Routledge, New York, 2001.
- Harvey, David: *Sosyal Adalet ve Şehir* çev. M. Morali, Metis Yayınları, İstanbul, 2003.
- Harvey, David: “Yaratıcı Yıkım Olarak Neoliberalizm”, (çev: E. Çamuroğlu Çığ, Ü. Çığ), *Atılım Sosyal Bilimler Dergisi*, C. 2, S. 2, 2012, s. 67-88.
- Harvey, David: *Sermaye Muamması*, Sel Yayıncılık, İstanbul, 2012.
- Harvey, David: *Umut Mekânları*, Metis Yayıncılık, İstanbul, 2015.
- Karpat, Kemal Haşim: *Kısa Türkiye Tarihi (1800-2012)*, Timaş Yayınları, İstanbul, 2019.
- Keskin, Kader: *Bellek-Mekân Etkileşimi Bağlamında Samsun Fuarı ’nı Anlamak*, Doktora Tezi, Fen Bilimleri Enstitüsü, Karadeniz Teknik Üniversitesi, Trabzon, 2022.
- Kılıçbay, Ahmet: *Türk Ekonomisi*, Bilim Teknik Yayınevi, Eskişehir, 1999.
- Lefebvre, Henri: *Mekânın Üretimi*, çev. I. Ergüden, Sel Yayıncılık, İstanbul, 1974.
- Lefebvre, Henri: *Critique of Everyday Life Volume 1*, Translated by John Moore, London: Verso, 1991.
- Lefebvre, Henri: *Critique of Everyday Life Volume 2*, Translated by Michel Trebitsch, London: Verso, 2002.
- Misztal, Barbara: *Theories of Social Remembering*, Open Universty Press, England, 2003.
- Olgun, İnci: *Kentsel Değişim Sürecinde Kentsel Okuma ve Bellek İlişkisi*, Doktora Tezi, Mimar Sinan Üniversitesi, Fen Bilimleri Enstitüsü, İstanbul, 2009.

- Rabinow, Paul ve Sullivan, William: *Toplum Bilimlerinde Yorumcu Yaklaşım*, (çev.T. Parla) Hürriyet Vakfı Yayınları, İstanbul, 1979.
- Rojek, Chris: *Decentring Leisure: Rethinking Leisure Theory*, Sage, London, 1995.
- Soja, Edward: *Postmodern Geographies*, Verso, London, New York, 1989.
- Telatar, Osman Murat ve Terzi, Harun: “Nüfus ve Eğitimin Ekonomik Büyümeye Etkisi: Türkiye Üzerine Bir İnceleme”, *Atatürk Üniversitesi İktisadi ve İdari Bilimler Dergisi*, C.24, S.2, 2010, s. 197-214.
- Urry, John: *Mekânları Tüketmek*, çev.R. G. Öğdül, Ayrıntı Yayınları, İstanbul, 1999.
- Virilio, Paul: *Hız ve Politika*, çev. M. Cansever, Metis Yayınları, İstanbul, 1998.
- Yılmaz, Cevdet: “Samsun Şehri, Kuruluş Yeri, Nüfus ve Kentsel Gelişim Özellikleri”, *Samsun Sempozyumu*, 13-16 Ekim, Samsun Büyükşehir Belediye Başkanlığı, Samsun, 2011, s. 361-378.
- Yılmaz, Cevdet ve Zeybek, Halil İbrahim: *Samsun Coğrafyası*, Uğur Ofset Matbaacılık ve Yayıncılık, Samsun, 2016.
- Yırtıcı, Hakkı: *Çağdaş Kapitalizmin Mekânsal Örgütlenmesi*, İstanbul Bilgi Üniversitesi Yayınları, İstanbul, 2009.
- Zorlu, Abdülkadir: Batılı Bir Yaşam Tarzı Olarak Tüketim: Türkiye’de Tüketim Ürünlerinin ve Kültürünün Tarihi Gelişimi, *Hacettepe Üniversitesi Sosyolojik Araştırmalar e-dergisi*, 2003.