

GOLAN TEPELERİNİN COĞRAFI VE STRATEJİK POTANSİYELİ VE ÖNEMİ*

Volkan ÇETİNTAŞ**

Mehmet Emin SÖNMEZ***

Geliş/Received: 24.01.2023

Kabul/Accepted: 17.03.2023

DOI: <https://doi.org/10.58724/assam.1241445>

Özet

Yahudilerin Kenan ili yani Suriye'nin kıyı kesimleri ile Mısır, Lübnan, Ürdün ve Filistin topraklarını kapsayan bu coğrafyaya ilk gelişleri M.Ö. 2. bin yıl içerisinde olduğu tahmin edilmektedir. Lakin Roma döneminden sonra Yahudilerin bölgeye toplu olarak gelişi 19. yüzyıla denk gelmektedir. Bu toprakların Yahudiler açısından kendilerine vaat edilmiş olarak görülmesi bölgeye kutsal bir bakış açısı kazandırmıştır. Siyasal Siyonizm'inde etkilerinin görülmeye başladığı bu dönemlerde, Yahudilerin bu topraklara göç etmesi bölgede hâkim güç olan Arap devletler ile Yahudiler arasında bir dizi sorunu da beraberinde getirmiştir. 2 Kasım 1917 de yayınlanan Balfour Deklarasyonu ile devam eden bu süreç 1948 yılında İsrail devletinin ilan edilmesiyle çok daha şiddetli bir hal alan bu sorunlar gün be gün artarak devam etmiştir. Bölgedeki güvenlik kaygılarından ötürü saldırgan bir dış politika izleyen İsrail ile Arap devletleri arasında birçok savaş yaşanmıştır. 1967 yılındaki İsrail-Arap savaş sonucunda İsrail, Suriye'nin toprakları içerisinde bulunan ve hem jeostratejik hem de jeopolitik açıdan çok önemli bir konumda olan Golan Tepelerini işgal etmiştir. Bu işgal 1982 yılında İsrail'in bölgeyi ilhak ettiğini açıklaması ile önemli bir sorun haline gelmiş ve bu sorun günümüzde de devam etmektedir. Gerek yer altı ve yer üstü zenginlikleri ve gerekse de bölgeye hâkim olan konumu Golan Tepelerini oldukça önemli hale getirmekte ve bu nedenle Golan Tepeleri İsrail için vaz geçilemez bir alan olmaktadır. Bu özelliklerinden hareketle çalışmada Golan Tepelerinin mevcut potansiyeli ile Jeopolitik ve Jeostratejik özellikleri ele alınmış ve İsrail ile bölge ülkeleri açısından taşıdıkları önem tartışılmıştır.

Anahtar Kelimeler: Golan Tepeleri, İsrail, Arap-İsrail Savaşları, Suriye.

Abstract

It is estimated that the first arrival of the Jews to this geography, which includes the province of Canaan, that is, the coastal parts of Syria and the lands of Egypt, Lebanon, Jordan and Palestine, was in the 2nd millennium BC. However, the mass arrival of Jews in the region after the Roman period coincided with the 19th century. Seeing these lands as promised to them by the Jews gave the region a sacred perspective. In these periods, when the effects of Political Zionism began to be seen, the immigration of Jews to these lands brought about a series of problems between the Arab states and the Jews. Arab states were the dominant power in the region. This process, which continued with the Balfour Declaration published on November 2, 1917, became much more severe with the declaration of the state of Israel in 1948, and these problems continued to increase day by day. There have been many wars between Israel and Arab states, which follow an aggressive foreign policy due to security concerns in the region. As a result of the Israeli-Arab war in 1967, Israel occupied the Golan Heights, which is located within the territory of Syria and is in a very important position both geostrategically and geopolitically. This occupation became an important problem with the declaration of Israel's annexation of the region in 1982 and this problem still continues today. Both its underground and

* Bu çalışma Gaziantep Üniversitesi Sosyal Bilimler Enstitüsü Güvenlik Stratejileri ve Yönetimi Anabilim Dalında hazırlanmış olan "Potansiyeli ve Jeopolitik Önemi Açısından Golan Tepeleri" başlıklı tezden üretilmiştir
** *Güvenlik stratejileri ve Yönetimi Uzmanı, ORCID: 0000-0002-7186-4207

*** Prof. Dr., Gaziantep Üniversitesi Fen Edebiyat Fakültesi Coğrafya Bölümü, ORCID: 0000-0003-2940-3308

aboveground riches and its dominating position in the region make the Golan Heights very important, and therefore the Golan Heights are an indispensable area for Israel. Based on these features, the current potential of the Golan Heights and their geopolitical and geostrategic features were addressed in this study and the importance they have for Israel and the countries of the region was discussed.

Key Words: Golan Hills, İsrail, Arab-İsrail Wars, Syria.

GİRİŞ

Çalışmaya konu olan Golan Tepeleri, 1967 yılındaki Arap-İsrail savaşı sonrasında işgal edilmiş ve günümüze kadar olan süreçte ihtilafli bir alan haline gelmiş ve meşru durumu sürekli tartışılmıştır. 1967 Altın Gün Savaşlarıyla Yahudiler; Batı Şeria, Golan Tepeleri, Ürdün Vadisi, Gazze Şeridi ve Sina Yarımadasını içine alan toprak parçasını işgal etmiş olmaları İsrail devletinin ilanından daha önce başlayan göç politikaları ile artan nüfusuna kalacak yer sağlamak açısından önemli rol oynamıştır. İsrail'in bu toprak kazanımları ilerleyen süreçte birçok güvenlik sorununu da beraberinde getirmiştir. Arap devletlerine karşı elde edilen bu üstünlük Yahudi toplumunda özgüven hissinin artmasına etkisi de olmuştur (Köylü, 2019). 1967 yılındaki zafer ile artık Yahudi toplumu hayatta kalma korkusunun üstesinden gelmiş ve yayılcı duygularını açığa çıkarmıştır. Bunun yanı sıra savaş alanında elde edilen üstünlük Araplar ile uzlaşmanın gereksiz olduğu düşüncesini doğurmuş, elde edilen toprakların İsrail'in güvenlik politikasının bir gereği olarak geri verilmesinin önünü tıkamıştır (Zreik, 2011; Yıldırım, 2020).

Gerçekten de Golan Tepeleri kurulması planlanan Yahudi devletinin yaşayabilmesi için gerekli olan su ve verimli tarım arazilerinin yanı sıra komşu Arap Devletlerine karşı sağladığı stratejik üstünlük bakımından ön plana çıkmaktadır (Yıldırım, 2020). Golan Tepelerinin jeostratejik ve jeopolitik konumu İsrail Devleti'nin bu bölgeyi neden bu kadar çok istediği ve ilhak ederek bu bölgeyi kendi toprağıymış gibi davranmasıyla yakinen, alakalıdır. Golan Tepeleri, Suriye'nin başkenti Şam'a kuş ucuyla altmış kilometreden daha yakın bir mesafede bulunmaktadır. Bu yakınlık, İsrail'in tepeleri elinde bulundurması sayesinde Suriye üzerinde stratejik bir baskı kurmasını sağlamaktadır. İsrail'in Golan Tepelerinde sağlamış olduğu askeri güç sayesinde, yoğun bir istihbarat toplama faaliyeti gerçekleştirebilmektedir. İsrail bu tepelerde konuşlandırmış olduğu teknolojik aletler sayesinde Suriye de devam eden iç savaşa müdahil olmadan Hizbullah'ın faaliyetlerini en ince ayrıntısına kadar görüntüleyebilmektedir (Çiçekçi, 2019). İsrail işgali altında bulunan Golan Tepelerinin Yahudi kutsal metinlerinde konu edildiği bazı Yahudi din adamları tarafından reddedilmekte ise de ABD'deki İsrail destekçileri Golan Tepelerinde İsrail varlığının sürdürülmesi gerektiğini savunmaktadırlar. Bu bölgedeki İsrail varlığını savunan destekçiler Yahudi kutsal kitabı Tevrat'ta 17 farklı noktada Golan Tepelerinin Yahudilere müjdelendiğini (Velidedeoğlu, 2019) ve doğal olarak buradaki verimli toprak, su kaynakları, bitki örtüsü ve petrol kaynaklarının da Yahudilerin olması gerektiği sonucu çıkmaktadır. Kaldı ki Dini Siyonistler açısından da elde edilen toprakların Tevrat'ta bahsedilen vaat edilmiş topraklar içerisinde yer alması heyecanla karşılanmıştır. Zamanla bu durum Büyük İsrail düşüncesi açısından Dini Siyonistlerin temel sloganı haline dönüşmüştür. Yahudiler elde ettikleri bu topraklarda yerleşim yeri inşaatlarına başlamışlardır (Sonuç, 2017). İsrail, ilk olarak bölgede yaşayan Arap halkını göç ettirmeye zorlamış ve Arapların bu bölgedeki fiziksel varlığını ortadan kaldırarak alan bozumu gerçekleştirmiştir. Yahudiler bunun devamı olarak Golan Tepelerinde yaşayan Dürziler tarafından bölgede yeni bir kimlik tanımlayarak Suriyelilik kimliğinden farklı bir kimlik oluşturmuştur. İsrail yerleşim alanlarını Yahudilere açarak yeni bir yapım sürecini başlatmıştır (Mark, 2002; Kipnis, 2013; Yıldırım, 2020). İsrail, Golan Tepelerinde yeni yerleşim yerleri oluşturmak için 1967-1973 yılları arasında bu bölgede yaşayan 130.000 civarında Suriyeli Arap'ı zorunlu olarak göç ettirmeye zorlamıştır. Yahudiler göç ettirilen Araplardan boşalan 140'a yakın yerleşim yerini yıkmıştır. Bu bölgede yaklaşık olarak 12.000 civarında Suriyeli kalmıştır. Kalan Suriyelilerin büyük çoğunluğu Dürzi kökenlidir. Ayrıca İsrail Dürziliği kimliğini Suriyeli Araplardan farklı bir kimlik şeklinde değerlendirerek Dürzilerin bu bölgede yaşamasına imkân sağlamıştır. Golan'daki ilk Yahudi yerleşimi ise 1967 savaşından sonra Temmuz 1967'de kurulmuştur. 2000'li yıllara gelindiğinde ise Golan Tepelerinde 5 kentte 16.000 Dürziye karşın 35 farklı alana 15.000 İsraili bölgeye yerleştirilmiştir (Mark 2002; Yıldırım, 2020). Bu durum başta Suriye olmak üzere Arap ülkeleri ile birçok dünya

devletinin tepkisini çekmiştir. Lakin özellikle BM ve ABD'nin olaylara sessiz kalması İsrail'in bölgedeki hâkimiyetinin devam etmesine ve Golan Tepelerinin İsrail işgali altında kalmasına neden olmuştur.

Yukarıdaki bilgilerden de anlaşılacağı üzere Golan Tepeleri büyük ölçüde siyasi ve askeri bir konu haline gelmiştir. Bu özelliklerine karşılık bu çalışmada, Golan Tepelerinin öncelikle fiziki ve beşeri koşulları ve bu koşulların potansiyeli ele alınacaktır. Böylece Golan Tepelerinin stratejik ve jeopolitik önemi ile ilgili çıkarımlarda bulunulacaktır.

ÇALIŞMA SAHASI

Golan Tepeleri, Suriye, Lübnan, Ürdün, Filistin ve İsrail'in sınırlarının kesiştiği alanda yer almaktadır. Ortadoğu'nun en önemli kentlerinden, Suiye'nin de başkenti olan Şam'a yalnızca 35 km, İsrail'in en önemli kentlerinden ve limanlarından biri olan Hayfa'ya ise yüz kilometreden daha az mesafededir. 1200 km² si İsrail'in, 270 km² si BM'in ve 390 km² si ise Suriye'nin kontrolünde olmak üzere toplamda 1860 km² lik alan kaplamaktadır (Şekil 1).



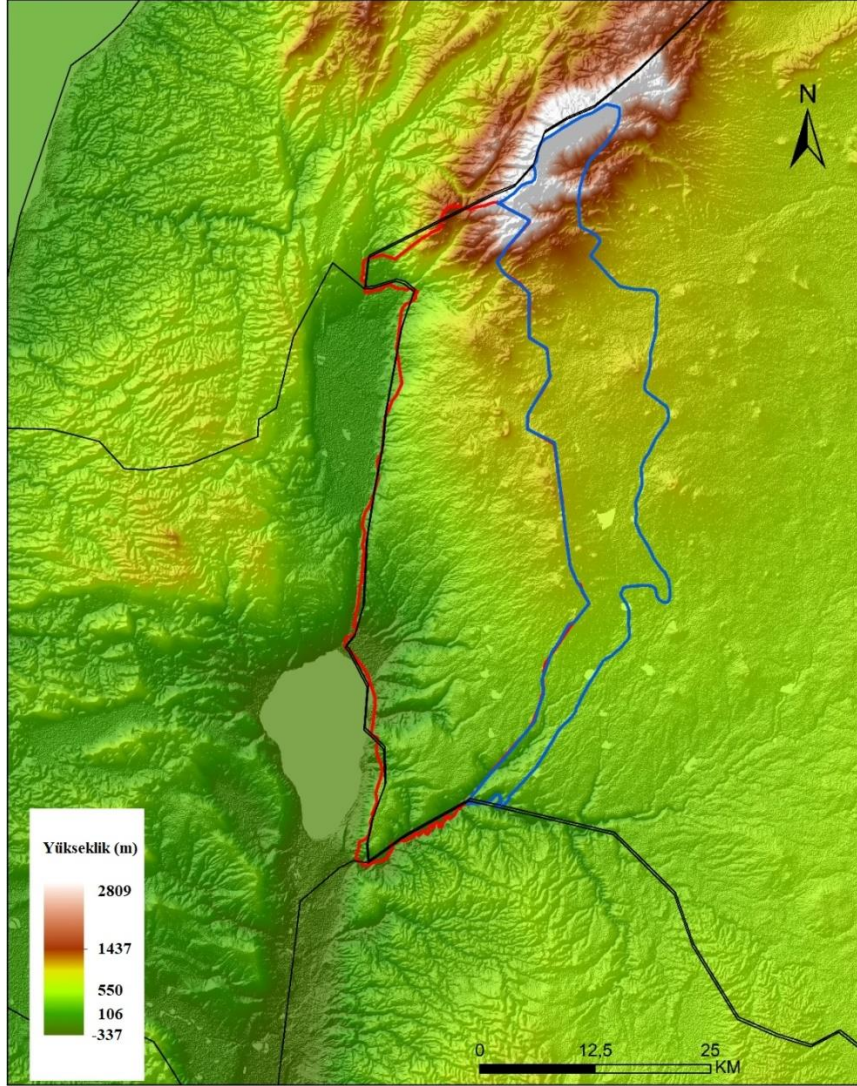
Şekil 1. Golan Tepelerinin Lokasyon Haritası.

Suriye, Lübnan, İsrail ve Ürdün gibi iç dinamikleri sebebiyle bir biri ile sürekli çatışma halinde olan ya da birçok bakımdan anlaşamayan devletlerin birleştiği alanda yer alan Golan tepeleri aynı zamanda bölgenin en yüksek alanı durumundadır. Özellikle Suriye Lübnan sınırında yükseltisi 3000 metreye yaklaşmakta ve bir nevi bölgenin yüksek karakolu konumuna gelmektedir. Golan tepeleri aynı zamanda İsrail'in en önemli su kaynaklarından biri olan Taberiye gölünün de doğu sınırını oluşturmaktadır. Bu alan her ne kadar dört ülkenin farklı noktalarda sınırında ise en uzun sınır Suriye ile İsrail arasında yer almakta ve büyük ölçüde bu iki ülke arasında çatışma konusu olmaktadır.

GENEL FİZİKİ COĞRAFYASI

Topografya

En yüksek noktası 2809 m ile Hermon dağının zirvesidir. Bu zirve tüm alana hâkim konumda olup dört ülkenin sınır hatlarını kontrol edebilme potansiyeline sahiptir (Şekil 2). Dolayısıyla bu topografya stratejik açıdan vazgeçilmez durumdadır. Nitekim 5 Haziran 1967’de İsrail ve Suriye askeri birlikleri bu alanda karşılaşmış ve çatışmışlardır. Bu nedenle Golan Tepeleri, İsrail ve Suriye’nin merkezlerine açılan kapıdır. Bu bölgeye sahip olan aynı zamanda sınırına doğal bir set çekmiş olacaktır (Hemmerle, 2005).



Şekil 2. Golan tepelerinin Sayısal Yükseklik Modeli Haritası.

Bazaltlar ile kaplı Golan Tepeleri volkanik bir plato karakterindedir. Volkanik patlamalar ile bir taraftan Batı'daki Hula Vadisi diğer taraftan da güneydeki Ürdün Vadisi'nin üzerinde bir mantar gibi yükselmiştir. Güneyde 500 metre olan yükselti değerleri kuzeyde 2800 metreye çıkar. Dolayısıyla kısa mesafe içerisinde aniden yükselerek dört ülkenin sınırında önemli bir diklik oluşturur. Batı ve güney kesimlerine sarp kayalık vadiler hâkimdir. Özellikle geçit vermeyen kanyonlar Golan Tepelerinin ulaşımını da belli alanlara yönlendirmekte ve kontrol etmektedir.

Golan Tepeleri, İsrail'in kuzey sınırının güvenliği bakımından da doğal bir set görevi görmektedir. İsrail'in kuzeyinde bulunan Lübnan'ın bir yandan FKÖ (Filistin Kurtuluş Örgütü) ve silahlı kanadı El Fetih'in merkezi olması diğer taraftan İsrail'in en büyük düşmanı olarak görünen İran

Hizbullah'ının⁴ üssü olması nedeniyle de büyük önem taşımaktadır. Dolayısıyla bu alanın İsrail tarafından kontrol edilmesi aynı zamanda İsrail'in sınır güvenliği açısından da son derece önem taşımaktadır.

Stratejik önemi yanında bu alanın eteklerindeki geniş ovalar ayrıca tarımsal açıdan son derece önem taşımaktadır. Kısıtlı topraklara sahip İsrail için bu alan tarımsal açıdan da vaz geçilmez durumdadır. Şekil 2'de de görüldüğü üzere özellikle 1400'nin altındaki alanlar geniş plato ve ova düzlüklerinden oluşmaktadır.

Bunun yanında Taberiye gölünün doğu havzasının neredeyse tamamı Golan Tepelerinden oluşmaktadır. Bu durum temiz su kaynakları açısından da son derece önemlidir. Özellikle batı rüzgârlarının etkisinde kalan bölgede, aynı zamanda yağışlar da Golan Tepelerinin batı yamaçlarına yani İsrail'in denetimi altındaki alan düşmektedir. Bu durum İsrail için hayati öneme sahip olan Taberiye Gölünün su kaynaklarının da güvenceye alınmasını sağlamaktadır.

Yaklaşık 1860 kilometre kare büyüklüğünde olan bölge, yaklaşık 2 milyon kişinin yaşadığı Gazze'den 5 kat daha büyüktür (TRT Haber, 2019). Dolayısıyla yoğun nüfuslu Ortadoğu'da Golan Tepeleri gibi alanların önemi daha da artmaktadır.

Su Kaynakları

Ortadoğu'da su kaynakları hızla artan nüfusu karşılayabilmesi açısından yetersizdir. Mevcut bulunan su kaynaklarının bölge devletleri açısından dağılımı ise dengesizdir. Ortadoğu'da bulunan su kaynakları önümüzdeki 30 yıllık zaman içerisinde sadece içme suyu olarak kullanımını sağlayacak bir seviyeye düşeceği öngörülmektedir (haberler.com, 2021). Türkiye ve Lübnan hariç Doğu Akdeniz havzasında bulunan 7 ülkenin tamamı su kaynakları bakımından farklı oranlarda komşu ülkelere bağımlıdır. İsrail, Filistin, Mısır, Gazze ve Ürdün'ün 2025 yılına kadar yenilenebilir su kaynaklarının %100'ünün tüketileceği düşünülmektedir (Yıldız, 2017; Turan & Bayrakdar, 2020). Bölgede su sıkıntısı yaşayan devletler, halkın sağlığını ve doğal çevrelerini korumada, gıda üretiminde, politik istikrarda ve ekonomik kalkınmada tehlike sınırında bulunmaktadır. Ürdün nehri havzası Ortadoğu'daki bu su sıkıntısının merkezinde yer almaktadır. Bu havzadan faydalanan İsrail, Filistin, Ürdün, Lübnan ve Suriye bu sıkıntının başlıca aktörleridir. İsrail devleti diğer devletlere nazaran elinde bulunan ekonomik ve askeri gücü sebebi ile bu su savaşlarını istediği gibi yönlendirebilmektedir. İsrail'in su konusunda göstermiş olduğu bu militarist yaklaşım Golan Tepelerindeki su kaynakları konusunda da kendisini göstermiştir. İsrail, Golan Tepeleri sayesinde Banyas ve Yermük nehirleri ile Taberiye gölünü kendi tekelinde bulunduruyor. Golan Tepelerindeki tatlı su kaynakları İsrail'in Golan Tepelerindeki yeni yerleşim alanlarına yerleşen Yahudi halkı içinde çok önemlidir (haberler.com, 2021).

İsrail bölgedeki tatlı su kaynaklarını elinde bulundurma isteği, İsrail'in ilk başbakanı David Ben-Gurion'un:

"Bu toprakların geleceğini belirleyecek su kaynakları, Yahudi yurdunun sınırları dışında kalmamalı... ülke için en önemli nehirler Ürdün ve Yarmuk'tur. Ülkeye su lazım. Daha da ötesi, endüstrinin gelişmesi sudan sağlanacak elektrik üretimine bağlı" Sözlerinde daha net bir şekilde anlaşılmaktadır.

⁴ Aslında Kur'an-ı Kerim'in cüzlerinin dörtte biri anlamına gelen "**hizb**" kelimesi, farklı şekillerde de kullanılmış olup günümüzde "cemaat ve siyasi parti" anlamında da kullanılmaktadır (Birişik, 2013, s. 183-184). Böylece "**Hizbullah**" kelimesinin günümüzde, büyük ölçüde Allah'ın Partisi veya Cemaati anlamında kullanıldığını söylenmek mümkündür. Gerçekten de farklı ideoloji ve devletler tarafından terörist, özgürlük savaşçısı ve siyasi parti veya oluşum olarak görülen Hizbullah, Ortadoğu'da önemli bir aktör konumundadır. İran ve Lübnan temelli olduğu bilinen Hizbullah'ın ne zaman ve hangi şartlarda kurulduğuna dair net bir fikir birliği bulunmamaktadır (Bozkurt, 2014, s. 600). Bununla beraber genel olarak Siyonizm ve bölgesel mezheplere karşı şiddet eğilimli ve direniş temelli ortaya çıkan Hizbullah, oluşum sürecinde Şii aktivizmini temel almış olup, Lübnanlı Şii din adamı Şeyh Muhammed Hüseyin Fadllah ile İran'ın ilk dini lideri Ayetullah Ruhullah Humeyni'nin fikirleri doğrultusunda şekillenmiştir. Cihatçı bir anlayışa sahip olan Hizbullah, Lübnan'daki Şii toplumunun günümüzdeki başat aktörü olmuş (Yetim, 2015, s. 61), Ortadoğu'daki tüm siyasi gelişmelerin içinde yer almış ve almaktadır.

İsrail, 1967 savaşı sonrası Ürdün havzasındaki su kaynakları üzerinde hâkimiyet sağlamıştır. Ayrıca Galon Tepeleri ve Yukarı Ürdün Nehri'ni denetimi altına almıştır. Batı Şeria, Doğu Kudüs ve mümbit tarım alanlarını kaybeden Ürdün'ün nüfusu göç etmek zorunda kalan 300 bin Filistinli ile daha da artmıştır. İsrail nüfusunun % 50'lik bir kısmının Batı Şeria'daki tatlı su kaynaklarında faydalanıyor olması bu alanda bulunan su kaynaklarının önemini artırmış, İsrail'in güvenlik politikasının temel ilkeleri arasına girmiştir. İsrail'in Batı Şeria ya bakış açısı İsrail Tarım Bakanı olarak görev yapmış olan Raphael Etan'ın The Jerusalem Post'a verdiği demeçte Batı Şeria'daki su kaynaklarının İsrail için önemini çok büyük olduğunu sırf bu yüzden bile bölgede İsrail kontrolünün mutlaka olması gerektiğini belirtiyordu (Parlar, 2003).

Golan Tepelerinin en önemli tatlı su kaynağı olan Taberiye Gölü 166 kilometrekarelik bir alanı kaplaması ve 4 milyar metreküpten fazla su hacmine sahip olması nedeni ile İsrail için çok önemli bir yaşam kaynağıdır (Huri, 2019). İsrail bu önemli su kaynağının yanı sıra Golan Tepelerinde kurmuş olduğu 100 den fazla set sayesinde Golanda elde etmiş olduğu su miktarını 60 milyon metre küpe ulaşmaktadır (Parlar, 2003). Netanyahu da Golan Tepelerinin önemini 1996 yılında kaleme aldığı raporda: *"Golan İsrail'in varlığı için gerekli bir alandır. Golan, güvenliği ve su kaynaklarının korunması için önemli bir Siyonist yerleşim bölgesidir. Hükümet, herhangi bir barış düzenlemesinde İsrail'in Golan üzerindeki egemenliğinde ısrar edecek ve Golan'daki yerleşim işletmelerini destekleyecektir."* şeklinde belirtmiştir (Cobban 1997; Yıldırım, 2020).

İsrail'in işgal etmiş olduğu topraklar İsrail'in hidro stratejisi açısından çok önemlidir. Sadece Golan Tepelerinde geçen nehirler İsrail'in yıllık su tüketiminin % 25 ini karşılamaktadır. İsrail bölgede su kaynaklarının ne kadar önemli bir hal alacağını önceden görmüş ve işgal ettiği bütün alanlardaki su kaynaklarını millileştirmiştir. Bu topraklar üzerinde yapılacak bütün sulama ve kuyu açma işlemlerini kendi iznine bağladı ve Filistinlilerin mevcut kuyuları kullanımını yasakladı. Bununla yetinmeyen İsrail önceden dikilmiş olan meyve ağaçlarını söktü ve izin alınmadan ağaç dikilmesini de yasakladı (Kutsal, 2009).

Ortadoğu devletlerinin su ihtiyaçlarını karşıladıkları dört büyük havza bulunmaktadır. Bunlar;

- a) Kaynağını Dicle ve Fırat'ın oluşturduğu Şattül Arap Nehri,
- b) Asi Nehri
- c) Golan Tepelerinden doğan Ürdün (Şeria) Nehri
- d) Dünyanın en büyük dördüncü nehri olan Nil Nehri,
- e) Sonuncusu ise Lübnan'da doğan Litani Nehri. (Ateş & Mücahit, 2016)

İsrail genel itibari ile kurak bir coğrafyaya sahip olması nedeni ile su konusunda yapılacak olan AR-GE çalışmalarını desteklemiştir. Bugün geldiği noktaya dikkate alındığında İsrail;

1. En büyük denizden su arıtma tesisine
2. En gelişmiş tarımsal sulama sistemine
3. En son teknoloji atık su geri dönüşüm sistemlerine
4. Ulusal suların yönetimi konusunda en iyi politikaya sahip

Ülke konumunda bulunmaktadır. AR-GE çalışmalarının odak noktası zamanla zirai konulardan tuzlu su arıtma, su güvenliği, atık su geri kazanımı alanlarına doğru genişlemiştir. İsrail devleti her geçen gün artan su ihtiyacı karşısında kullandığı en önemli çözümlerden biride tuzlu suyu içilebilir tatlı suya dönüştürme noktasında yaptığı yatırımların başarıya ulaşması sayesinde, İsrail sadece 2006 yılında tuz artımı teknolojileri kapsamında 72 milyon dolarlık bir ihracat gerçekleştirmiştir. İsrail, 2005 yılının Ağustos ayında Ashkelonda 250 milyon dolarlık dev bir projeye imza atmıştır. Ters ozmos yöntemi ile tuzlu suyu tatlı suya dönüştüren bu tesisi ülkenin su ihtiyacının % 15'lik bir kısmını karşılamaktadır (Yavuz, 2007).

Tarım Alanları

Tarım sektörü, gelişmişlik düzeyi ne olursa olsun tüm devletler için hem siyasi hem de ekonomik olarak önem arz etmektedir. Tarım sektörü gıda maddelerinin üretimine katkı sağladığı gibi endüstriye hammadde ihtiyacına da katkı sağlamaktadır. Ülke ekonomisinin vaz geçilmez bir ögesi

olan tarım sektörü toplumun beslenmesini sağlaması, istihdama katkıda bulunması, sanayi sektöründe ihtiyaç duyulan hammaddeyi sağlaması, ihracata doğrudan ve ya dolaylı katkıda bulunması, milli gelire etki etmesi gibi birçok nedenden dolayı devletlerin politikalarında vaz geçilemeyecek kadar önemli bir sektördür (Tekinel, 2004; Öztürk, 2007).

İsrail mevcut konumu itibari ile tarımsal faaliyetler için yeterli alana sahip bir devlet olmaması açısından bu ihtiyacının bir kısmını 1967 savaşı sırasında işgal etmiş olduğu Golan Tepelerindeki tarım alanlarını kullanarak sağlamaktadır. Golan tepelerinin yaklaşık olarak % 90'lık bir kısmı verimli arazilerden meydana gelmektedir. Golan'da bütün iklimlerin yaşanıyor oluşu da bu verimli topraklarda birçok tarımsal ürünün yetişmesine olanak sağlamaktadır. Tarımsal ürün çeşitliliği bakımında özellikle zeytin, elma, kiraz, üzüm ve muz gibi tarım ürünleri ön plana çıkmaktadır (Ramazanoğlu, 2003). Wolf (1995)'e atfen Bölgenin su kaynakları bakımından zengin olması onu tarımcılık anlamında cazip kılıyordu (Wolf, 1995; Koç & Yeminci, 2019).

Golan Platosu ayrıca zengin su kaynakları, elverişli yağış şartları ve münbit topraklarıyla stratejik açıdan önemli olan lokasyonlardan birisidir (Şahin, 2019). Uzi Gador bu toprakların işgaline ilişkin kaleme almış olduğu yazısında Golan Tepelerinin ekonomiye faydası bulunan tarımsal zenginliği kadar önemli olan bir faktör olarak da turizm ve işse konularına da dikkat çekmiştir (Koç & Yeminci, 2019).

Genel itibari ile su sorunun olduğu bir coğrafya olan Ortadoğu'da tarımsal faaliyetlerde devletleri yenilikçi sulama metotları arayışına yönlendirmiştir. İsrail devleti de bu sorunu çiftçiler ve bilim adamlarının ortak çalışmaları sonucunda çözmüş ve bölgede bu konuda lider konuma gelmiştir. İsrail sulama teknolojileri ihtiyaç duyulan tarım ürünlerinin üretilmesi konusunda böyle bir başarıya ulaşmasındaki en önemli sebep zirai kooperatiflerin, akademik kurumların ve hükümet kurumlarının işbirliği içinde çalışıyor olmasıdır (Yavuz, 2007).

Golan Tepelerinin en önemli şehri olan Kuneytire'nin sosyal karakteristik özellikleri bakımından tarım merkezli bir hayat sürdürüldüğü görülmektedir (Koç & Yeminci, 2019). İsrail'in bu alandaki egemenliği bu tarımsal alanlarında elde edilmiş olması anlamına gelmektedir. İsrail kuruluşundan önceki dönemde de tarım alanındaki konulara önem vermiştir. Arthur Ruppın, 15. Siyonist Kongresinde şunları söylemiştir:

"Bizim inşa sistemimiz bir ordunun ilerlemesine benzer. Hiçbir birlik tek başına ilerleyemez. İlerlemeleri sadece diğer birliklerle işbirliği ile mümkündür. Ağır topçunun koruması olmaksızın piyade ve süvari güçsüz kalır. Bizim topçumuz tarımdır. O, gelişme temposu ile bizim diğer bütün faaliyet kollarımızın gelişmesini belirliyor. Şehirlerde sanayi ve inşaat, ancak sağlıklı bir tarım temeli üzerinde gelişecektir."

Bu düşünce ekseninde Siyonistler, her şeyden önemlisi toprağa sahip olurlarsa iktidarı elde edebileceklerinin farkındaydılar (Parlar, 2003) .

BEŞERİ COĞRAFYASI

Nüfus Potansiyeli

İsrail nüfusunda yaşanabilecek herhangi bir değişim İsrail devletinin ve Yahudiliğin temel dayanağı olan tarihsel düşüncenin tehdit edilmesi anlamına gelmektedir. Dünya genelinde Yahudilerin sayıca az olması, Yahudiliğin tarihselliği kadar İsrail'in ulusal güvenliğini de doğrudan etkilemektedir. ABD'nin yoğun desteği ile "Yüzyılın Anlaşması projesi, Yahudi Ulus Devlet Yasası, ABD Büyükelçiliği'nin Kudüs'e taşınması" gibi olayların cereyan etmesi büyük ölçüde nüfus politikaları ile ilgilidir. Bu nüfus politikalarına bağlı olarak ABD, Golan Tepelerinin İsrail tarafından ilhakını tanımış ve İsrail'in hem fiziksel anlamda hem de vatandaşlık konusunda Yahudileşmesinde yaşanacak politik değişime destek vermiştir (Kurt, 2021). Gerçekten de İsrail'in nüfus anlamındaki dış politikasının temeli de Yahudileştirme üzerine temellendirilmiştir. Bu minvalde İsrail, ele geçirdiği, para ile satın aldığı veya işgal ettiği topraklara Yahudi nüfusu yerleştirmekte ve böylece Yahudi nüfusun mevcut yerleşim birimlerinde çoğunluğu elde etmesini sağlamaktadır. Bunu gerçekleştirmediği takdirde İsrail'in aleyhine bölgenin demografik özellikleri bozulacaktır. Bu durum doğal olarak İsrail'in

bölgesel gücünü zedeleyecek ve böylece İsrail bir türlü beka sorunu ile karşı karşıya kalacaktır (Özkan, 2018). Bu nedenle Golan Tepelerinin nüfuslanması İsrail ve bölge için kritik öneme sahiptir.

Golan Tepeleri, İsrail tarafından işgal edilmeden önce bölgede, Arap, Çerkez, Dürzi ve bir miktar da Türk olmak üzere yaklaşık 100 bin Suriyeli yaşıyordu. Günümüzde ise yaklaşık 40 yerleşim yerinde Yahudi nüfusu yoğunlukta olup, toplam nüfusun yaklaşık % 50'sini oluşturmaktadır (Bozbaş, 2019, s. 26-27). Bölgede Yahudiler ile beraber yoğun olarak Dürziler yaşamaktadır. Bugün İsrail işgalinde olan Mecdel Şems, Bukata, ayn Kanya, Mas'ada ve El-Gacar köylerinde yaklaşık 25 bin Suriyeli Dürzi yaşamaktadır (Esat, 2020). Bölgede Yahudi nüfusunun bu kadar kısa sürede bu kadar hızlı artması İsrail hükümetinin nüfus politikasından kaynaklanmaktadır. İsrail hükümeti Batı Şeria'nın nüfuslanmasında dini argümanları ön plana çıkarırken, Golan Tepelerinin nüfuslanmasında siyasal argümanları kullanmaktadır (Balpınar, 2012). Özellikle yeni yerleşim yerleri kurarak nüfus yoğunluğunu arttırmaktadır.

Ekonomik Potansiyeli

Golan Tepeleri öncelikle su kaynağı olarak önemli bir ekonomik avantaj sağlamaktadır. Gerçekten de geçmişte İsrail'in su kaynağı olarak büyük öneme sahip olan Golan Tepeleri, günümüzde İsrail'in su ihtiyacının yaklaşık 1/3'ünü sağlamaktadır. Bu durum başlı başına İsrail için önemli bir kaynak olarak karşımıza çıkmaktadır. Golan Tepelerinin İsrail'in su kaynakları ve tarıma katkısı yanında Turizm açısından da değeri fazladır. Nitekim Golan Tepelerinin zirve kısmını oluşturan Hermon Dağı aynı zamanda İsrail'in tek kayak merkezi olarak karşımıza çıkmaktadır (Mikhail, 2016). Özellikle kış turizmi açısından bulunmaz bir nimet durumundadır. İsrail, her yıl binlerce yabancı turist geldiği bu modern kayak merkezinden önemli miktarda gelir elde etmekte ve istihdam yaratmaktadır.

Bölgenin batı rüzgârlarına açık olması ve plato yüzeyinde bir mantar gibi yükselmesi, alanı yenilenebilir enerji kaynaklarından rüzgâr enerjisi açısından çok önemli hale getirmektedir. Nitekim birçok İsrail merkezli firma, Golan Tepeleri bölgesinde rüzgâr gülü santralleri kurmaktadır (Wolf, 1995). Bölgede sadece İsrail firmaları değil başka firmalar da yatırım yapmaktadır. Örneğin Alman bir firma, 1993 yılında Golan Tepeleri'nde 6 MW'lık enerji üretimi yapan bir rüzgâr santrali kurmuştur (Hayli, 2001). Bu yatırımların artması yerli halkı huzursuz etmiş, ve nitekim yapılan bazı haberlerde bölgede yaşayan Suriyelilerin protesto gösterilerinde bulunduğunu yazmıştır (Esat, 2020). Bu protestolara karşılık İsrail devleti yatırımlara devam etme düşüncesindedir. 2021 yılı raporuna göre İsrail devleti Golan Tepelerini Kalkındırma Planının onaylamak üzeredir. Bu plana göre Golan Tepeleri İsrail'in Yenilenebilir Enerji Kaynakları başkenti olmaya adaydır. İsrail buna yönelik olarak 317 milyon dolar bir yatırım yapmayı planlamıştır (Bayat, 2021). Gerçekten de fosil yakıtların olumsuz etkileri ve sınırlı oluşu, yeni enerji arayışlarının artmasını beraberinde getirmiştir. Dolayısıyla Golan Tepeleri gibi alanlar günümüzde diğer potansiyelleri yanında enerji kaynakları potansiyeli ile de ön plana çıkmaktadır. Bu durum Golan Tepelerinin İsrail için önemini daha da arttırmaktadır.

Stratejik Konumu

Mevcut yeraltı ve yerüstü kaynaklarının dünya geneline eşit dağılmaması ve erişim imkânlarının bir birinden farklı olması mekânların jeopolitik ve jeostratejik önemini belirlemekte ve böylece bu mekânlara ait unsurlar siyasetin en temel malzemesi haline gelmektedir (Hacısalıhoğlu, 2008; Özsavaş Atay, 2016). Özellikle dünya ve bölgesel güç merkezlerine göre değişken olan coğrafi konum jeopolitik ve siyasi coğrafya çalışmalarının temel unsuru haline gelmiştir (İşcan, 2004; Özsavaş Atay, 2016). Golan Tepeleri de gerek mevcut yeraltı ve yerüstü kaynakları ve gerekse de stratejik konumu nedeniyle önemli bir alan haline gelmekte ve günümüzde Ortadoğu jeopolitiğinin merkezlerinden birini oluşturmaktadır. Özellikle İsrail ile büyük sorunlar yaşayan Suriye arasında yer alması ve Şam'a kuş uçuşu sadece 50 km uzaklıkta, bölgeye hâkim konumda bulunması alanın stratejik önemini artırmaktadır (Çubukçu, 2019). İsrail devleti de bölgeyi kontrol altında tutmak ve kendi güvenliğini sağlamak amacıyla bölgeye hakim konumda olan Golan Tepelerini elinde tutmaktadır (Koç & Yeminci, 2019). Nitekim İsrail devleti de bu kaygılardan dolayı golan Tepelerini

ellerinde tuttıklarını belirtmektedirler. Özellikle Suriye devletinin kendisine bir tehdit olduğunu bilmesi bu olayı daha karmaşık hale getirmektedir (Bozbaş, 2019).

Gerçekten de Golan Tepelerinin bölgenin hâkim konumunu oluşturması savaş esnasında ülkelerin hareket kabiliyetini de etkileyecektir. Suriye ve İsrail arasında bir set gibi duran bu dağlık alan savunma ve saldırı çizgisini de belirleyen önemli bir hattır. Nitekim İsrail-Suriye savaşlarında bu alan daima savunma ve saldırının yapıldığı en son ve en önemli hat olarak karşımıza çıkmaktadır (Singh, 2011).

Bu bölgedeki İsrail işgali sadece Suriye'ye karşı stratejik bir konumda bulması ile örtüşmektedir. Coğrafi konumun yanı sıra Golan Tepelerindeki tatlı su kaynakları ve büyük çoğunluğunu çöllerin oluşturduğu Ortadoğu coğrafyasına nazaran yüksek dağlardan oluşması Golan Tepelerini İsrail için vaz geçilemeyecek bir konum kazandırmaktadır (Çiçekçi, 2018).

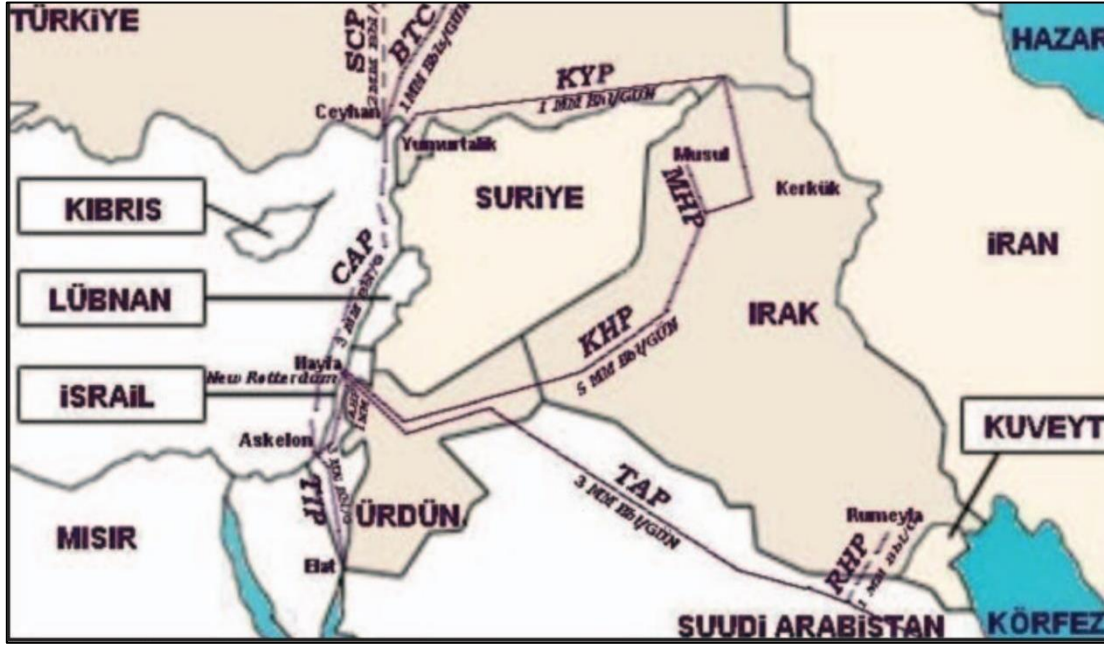
Enerji Nakli ile Trans Arabia ve Kerkük- Hayfa Petrol Boru Hatları

İsrail in sahip olduğu konum Ortadoğu petrolünü maliyeti en düşük yoldan Asya-Pasifik bölgesine ulaştırabilecek bir yerde olması onu batının enerji planları içerisinde vaz geçilmez bir yere taşımış ve dünyanın önde gelen devletlerinin İsrail'e koruyucu bir güç olmasına sebep olmuştur (Gazel, 2008). Enerji nakli için planlanmış en önemli hatlardan biri de Trans Arabia Petrol Boru Hattıdır.

Trans Arabia Boru Hattı

Trans Arabistan petrol boru hattı(Tapline) 1947 yılında inşasına başlanmış ve büyük bir kısmı Amerikan şirketi Bechtel tarafından yapılmıştır. Yapılış amacı olarak Suudi petrolünü Hayfa limanına taşımaktı. Yapıldığı dönemde Hayfa İngiliz sömürgesinde olan Filistin toprağıydı bu nedenle Lübnan'ın Sayda şehri alternatif bir rota olarak belirlendi. Suudi Arabistan'ın Qaisumah köyünden başlayıp Ürdün devleti sınırlarından geçen ve o dönemde Suriye toprağı olan günümüzde İsrail işgalindeki Golan Tepelerinden, Lübnan'ın Sayda şehrinde son buluyordu (Şekil 3). 1950 yılında petrol taşımaya başlayan bu boru hattı 1.214 kilometre uzunluğunda olup,760mm yarıçapı vardır. İnşa edildiği dönemde dünyanın en büyük petrol boru hattı olma özelliğine sahipti. 1967 yılında İsrail Golan Tepelerini işgal ettikten sonra da petrol geçişine izin verdi. Boru hattındaki kısmi arızalar, geçiş ücretleri konusundaki tartışmalar ve Suudi Arabistan ile Ürdün arasındaki körfez savaşından kaynaklı anlaşmazlıklar yüzünden 1990 yılından bu yana petrol geçişine kapalıdır. Bir ucu Lübnan'a bir ucu Hayfa ya giden bu hattın onarılacak tekrar işlev kazanmasını sağlamak için çalışmalara başlanmıştır. Tapline sayesinde günde 2 milyon varil Suudi petrolünün Hayfa'ya taşınması planlanmaktadır (Sarı, 2016).

55 yıldan daha fazla süredir aktif olmayan Musul-Hayfa (MHP) ve Kerkük petrolünü Hayfa limanına taşıyan Kerkük-Hayfa (KHP) petrol boru hatları Amerikan ordusunun Irak'ı ele geçirmesi ile tekrardan önemli bir konuma gelmiştir. 2003 yılından sonra ABD bu hatların onarımı için İsrail'i desteklemiş ve onarım çalışmaları başlamıştır. İsrail bu bakım ve onarım çalışmalarında Türk şirketlerinden de faydalanmıştır. Bahse konu petrol boru hatları tamir edilip %100 olarak çalışmaya başladığında İsrail'in liman kenti olan Hayfa'ya günlük olarak taşıyacağı petrol miktarının 5 milyon varil olacağı tahmin edilmektedir. Irak petrolünü bu hatlar üzerinden taşınmaya başlanması ile devre dışı bırakılması kuvvetle muhtemel olan Kerkük-Yumurtalık petrol boru hattının bir önemi kalmayacaktır. ABD ve İsrail'in istediği gibi yeniden şekillen Ortadoğu coğrafyasında bu planlamalar yapılırken Sudi Arabistan petrolünü Golan Tepeleri üzerinden yine Hayfa limanına taşımak için Amerikan ordusunun finanse ettiği Trans-Arabistan (TAP) petrol boru hattı da unutulmamış onarım işlemlerine başlanmıştır. Trans-Arabistan petrol boru hattı faaliyete geçtiğinde günlük ortalama 2 milyon varil kapasite Hayfa'ya petrol taşıyacaktır (Erdoğan, 2007).



Şekil 3. Trans Arabia Petrol Boru Hattı güzergahı. Erdoğan, 2007'den alınmıştır.

Trans Arabistan petrol boru hattının Golan Tepelerinde bulunan petrolü de Hayfa limanına taşıyacak olması İsrail devletinin Golan aşkını daha net gözler önüne sermektedir. Türkiye'nin bu konunun neresinde olduğuna bakacak olursak bizim için ekonomik değeri olan diğer bir petrol boru hattı olan Kerkük Hayfa petrol boru hattı karşımıza çıkmaktadır. Aktif olmayan ancak 2011 Suriye iç savaşı öncesi İsrail tarafından onarımına başlanan bu hattın aktif hale gelmesi durumunda Türkiye sınırlarından geçen Kerkük yumurtalık petrol boru hattı belirli ölçüde önemini kaybedecektir (Erdoğan, 2007). Türkiye, ekonomik olarak bu durumdan ciddi olarak etkilenecektir.

Kerkük-Hayfa Boru Hattı

ABD'nin Irak'ı işgali ile planlanmış olan Kerkük-Hayfa Boru Hattı, bir nevi Kerkük-Yumurtalık Boru Hattına alternatif durumdadır. 591 km uzunluğunda olan bu hat, Musul ve Kerkük'teki petrolü Akdeniz'e ulaştırmayı hedeflemektedir. Kerkük'ten başlayıp, Suriye ve Ürdün üzerinden devam eden bu hat, İsrail'in Hayfa Limanına ulaşmaktadır (Şekil 3). Bu hattın faaliyete geçmesi durumunda Kerkük-Yumurtalık Boru Hattı bir nevi devre dışı kalacaktır. Buradaki temel amaç sadece İsrail'in petrol ihtiyacını karşılamak değil aynı zamanda Avrupa'nın ihtiyacını karşılamaya yönelik planlanmıştır. Dolayısıyla bu hattın işletilmesi durumunda hem Türkiye hem de Suriye devre dışı bırakılmış olacaktır. Bunun yanında İsrail hem petrol taşımacılığında hem de Ortadoğu petrolü üzerinde doğrudan söz sahibi olacaktır.

Kerkük-Hayfa ve Musul-Hayfa petrol boru hatlarının onarımı ve hayata geçirilmesi durumunda İsrail'in Hayfa Limanı'na günde 5 milyon varil petrol taşınacaktır. Bu durum tüm Ortadoğu politikalarını ve siyasi gelişmelerini İsrail lehine yeniden şekillendirmeye yetecektir. Nitekim İsrail'in Kuzey Irak'ta, özellikle bir Kürt devleti istemesi de bir taraftan da bununla ilişkili görünmektedir. Nitekim İsraili bakan Josef Partiski'nin 2004 yılında Haaretz gazetesine " Bu petrol boru hattının İsrail'in enerji seçeneklerini çeşitlendireceğini ve petrol üreticisi ülkelere ve Rusya'nın pahalı petrolüne olan bağımlılığını azaltacağını" şeklinde demeç vermiştir. Tabi ki Kuzey Irak'ta kurulacak bağımsız ve ılımlı bir Kürt devleti İsrail'e Petrol yanında farklı siyasi avantajlar da sağlayacaktır. Kerkük-Hayfa Boru Hattı aynı zamanda İran'ın Basra Körfezi'ndeki ticaretine karşı da bir alternatif de olacaktır (Erdoğan, 2007).

Kerkük-Hayfa Boru Hattı ile ilgili sadece İsrail değil ABD'nin de ısrarcı olduğu bilinmektedir. Nitekim bu konuda ilk çalışmalar her ne kadar 9 Nisan 2003'te, İsrail Enerji ve Altyapı Bakanı Josef

Paritzky tarafından yapılmışsa da bu çalışmaların ABD Enerji Bakanlığı ile beraber yürütüldüğü bilinmektedir. Nitekim ABD Dışişleri Bakanlığı ile İsrail Dışişleri Bakanlığı arasında yapılan bir yazışmada, "Musul-Kerkük-Hayfa Petrol Boru Hattı ne durumda? Kısa sürede çalışır duruma geçebilir mi?" soruları sorulmuş buna karşılık İsrail Dışişleri Bakanlığı'ndan "4-5 aylık bir çalışmanın ardından boru hattı tekrar çalışır hale getirilebilir" yanıtını alınmıştır. Gerek Kerkük-Hayfa Boru Hattı olsun ve gerekse diğer siyasi ve ekonomik konular olsun İsrail, Kuzey Irak Kürt yönetimi ve buradaki Kürt gruplara her türlü askeri ve istihbaratı bilgiyi sağlamaktadır. Ayrıca bu hat ile ilgili ABD Enerji Bakanlığı'nın da çalışmaları devam etmektedir (Erdoğan, 2007).

Enerji Potansiyeli

Enerji kavramı bütün ulusları yakından ilgilendiren bir kavramdır. Sadece buldukları alanlarla sınırlı kalmayıp küresel bir etkileşim sağladıkları için enerji jeopolitiği devletlerarası birçok sorununda, çözümünde kaynağını oluşturmaktadır (Demir,2010; Sevim, 2012). Dünyada enerjiye duyulan ihtiyaca bağlı olarak enerji kaynakları, birçok ulusal güvenlik problemini de beraberinde getirmektedir. Bu artışa bağlı olarak enerji politikaları, jeopolitik kavramı ile bütünleşerek daha da önem kazanmıştır. Gerçekten de enerji kaynakları gerek her iki Dünya savaşı ve gerekse de Ortadoğu savaşları sırasında savaşların kaderi üzerinde büyük rol oynayacak kadar önem arz etmiştir (Sevim, 2012). Böylece enerji kaynakları 19-21. yüzyıldaki sorunların temeli ve aynı zamanda çatışma sebebi olmuştur (Metin, 2004; Harunoğulları, 2017). Bu nedenle bu kaynakların kendisi günümüzde jeopolitiğin temel argümanları haline gelmiştir.

Çalışmaya konu olan Golan Tepelerinin de önemli petrol yataklarına sahip olduğu bilinmektedir. Nitekim Amerika'nın önde gelen petrol arama şirketi Genie Enerji ile İsrail Afek Petrol ve Gaz şirketinin birlikte yapmış olduğu aramalar sonucunda Golan Tepelerinde çok önemli bir keşif yapmışlardır. Bu keşifler sonucunda Golan Tepelerinin zengin hidro-karbon kaynaklarına sahip olduğu doğrulanmıştır (Mikhail, 2016). Eski ABD Başkanı Donald Trump'ın Suriye toprağı olan ve İsrail işgali altında bulunan **Golan Tepelerini** "İsrail toprağı" olarak tanımasının sebebi olarak zengin petrol yatakları olduğunu öne sürenler bulunmaktadır. Bu konu ile ilgili "Golan Tepelerinin altında çok büyük petrol yataklarının olduğunu nedense kimse konuşmuyor. Bu petrolün toplam miktarı şu anda **Suudi Arabistan**'daki toplam petrol rezervlerinden fazladır. Burada petrol bulan da, ABD'nin neocon siyonistlerinin bir araya geldiği Genie Energy şirkettir." Diye ciddi açıklamalarda bulunanlar bile bulunmaktadır (Zentürk, 2019). Nitekim İsrail'in en önemli gazetesi Haaretz'te "Washington'un İsrail'in Golan'daki egemenliğini tanıması, Golan Tepelerinde keşfedilmesi beklenen büyük miktarda petrol ve doğal gaz üzerinde ABD ve İsrail'in kontrol sağlamasını hedefliyor" şeklinde haber yapılmış olması Golan Tepelerinin zengin petrol yataklarına sahip olduğuna işaret eder (Erandaç, 2019). Dolayısıyla enerji açısından % 99 oranında dışa bağımlı olan İsrail için bu vazgeçilmez bir fırsat olduğunu söylemek mümkündür. Kaldı ki İsrail Enerji Bakanlığı, Golan Tepelerinin İsrail toprağı olduğunu savunmakta ve bu nedenle de Golan'da, İsrail'in Petrol ve Gaz yasasına bağlı olarak aramalar yapıldığını belirtmektedir. Nitekim İsrail Enerji ve Su Kaynakları Bakanlığı, 2013 yılında AFEK şirketine Golan'da petrol arama ruhsatı vermiştir. 2015 yılında, AFEK şirketinden yapılan açıklamaya göre; 1500 m derinlikte, bol miktarda petrol⁵ bulunduğu ve bunun İsrail'in onlarca yıllık ihtiyacını karşılayabileceği yönündedir. Bu durumu çok fazla abartıp İsrail'in 400 senelik petrol ihtiyacını karşılayabileceğini dahi iddia edenler bulunmaktadır (Huri, 2019).

1927 yılından sonra petrol yatakları daha da önem kazanmaya başlamıştır. Önem kazanan bu son derece kıymetli yer altı zenginliğinin güvenli bir liman olan Akdeniz kıyılarına taşımak için petrol boru hatları yapılmaya başlanmıştır. Kerkük petrolünü Suriye üzerinden İsrail'in Hayfa limanına taşıyan Kerkük-Hayfa petrol boru hattı 1935 yılında yapımı tamamlanarak işler hale gelmiştir. 1948 yılına kadar sorunsuz bir şekilde çalışan bu hat İsrail Devletinin kurulması ile Arap-İsrail arasında meydana gelen siyasi anlaşmazlıklar ile işlevini yitirmesi sonucunda Kerkük petrolünü taşımak için

⁵ 2015 yılın Eylül ayında, İsrail'in 2. Kanalına konuşan Afek şirketinin üst düzey jeologlarından Yuval Bartov, "350 m kalınlığındaki Starta katmanlarından bahsediyoruz. Önemli olan balık ve gözenekler. Bu tabakanın dünya petrolündeki ortalama kalınlığı 20- 30 metre. Şunu söyleyebilirim: Golan'da, diğer ülkelerde var olan alanın 10 katı bulunuyor" şeklinde açıklamalarda bulunmuştur (Huri, 2019).

Musul-Kerkük-Sayda ve Musul-Kerkük-Tartus-Banyas petrol boru hatları inşa edilmiştir (Kerküklü, 2014).

Irak'ta bulunan zengin petrol yataklarında ki petrolün Akdeniz üzerinden batıya ulaşmasını sağlamak için alternatif bir yol olarak Türkiye-Irak arasında Kerkük-Yumurtalık petrol boru hattı döşenmiştir. Bu hattın inşasına 15 Ağustos 1974 tarihinde başlamış ve 5 Ocak 1977 yılında hizmete açılmıştır. Toplam uzunluğu 986 km olan petrol boru hattının Irak sınırları içerisinde 345 km si Türkiye topraklarında ise 641 km si bulunmaktadır. Dünya üzerinde bulunan petrol ve doğal gaz rezervlerinin yarısından fazlası Türkiye komşu ülkelerde bulunmaktadır. Coğrafi olarak bu zenginliğe yakın oluşumuz ülkemiz için büyük bir ekonomik değer anlamına gelmektedir. Şöyle ki Türkiye toprakları üzerinden geçerek batıya ulaşan her varil başına 1.18 ile 0.90 arasında değişen bir ücret almaktadır. Bu şu anlama gelmektedir ülkemizin bu hattan yıllık kazancı 450 milyon dolardan fazla bir ekonomik katkı olarak karşımıza çıkmaktadır (Kerküklü, 2014).

STRATEJİK ÖNEMİ

Devletlerin bulunduğu coğrafya hem birçok avantajı hem de birçok dezavantajı bünyesinde barındırmaktadır. İsrail Devleti de kurulduğu coğrafya açısından bu avantaj ve dezavantajları inceleyebileceğimiz en güzel örneklerden biridir. Şöyle ki deniz yolu ticaretinin devletler için büyük bir ekonomik kaynak olduğunu göz önüne aldığımızda İsrail'in Hayfa limanı daha şimdiden sağlamış olduğu demir yolu ve petrol boru hatları ulaşımı ile Arabistan yarım adasının bütün ulaşım ağını değiştirecek konumda olduğu öngörülebilir. Bölge siyasetini de bu duruma dâhil edecek olursak İsrail Devleti bu coğrafyada her geçen gün daha da söz sahibi bir devlet haline gelmesi kuvvetle muhtemeldir (Çiçekçi, 2019).

Golan Tepelerinin İsrail'e ait olduğu söylemleri ilk kez 1919 senesinde Siyonist yapılanmalar tarafından Paris Barış Konferansına vermiş olunan notada dile getirilmektedir. Bu notada Golan Tepelerinin en gözde şehri olan Kuneitra'yı da kapsayacak şekilde bir Yahudi devleti planlaması yapıldığı anlaşılmaktadır (Rabil, 2003). Bu planlama yapıldığı dönemlerde Yahudi kutsal metinlerinde Golan Tepeleri ile ilgili bir atf bulunmamaktadır. Golan Tepeleri kurulması planlanan Yahudi devletinin yaşaya bilmesi için gerekli olan su ve verimli tarım arazilerinin yanı sıra komşu Arap Devletlerine karşı sağladığı stratejik üstünlük bakımından ön plana çıkmaktadır (Rabil, 2003; Yıldırım, 2020)

Yukarıdaki durumu destekleyecek önemli bir örnek olarak Golan Tepelerindeki İsrail işgali gösterilebilir. İsrail, Altı Gün Savaşı sırasında işgal ettiği Golan Tepelerini 1981 yılında hiçbir hukuki neden göstermeden ilhak ettiğini dünya kamuoyuna duyurmuştur. Mısır ile İsrail arasında 1979 yılında imzalanan Camp David anlaşması sonrasında Mısır üstlenmek istediği orta doğu liderliği unvanından bir nevi feragat edip bölge siyasetinden el çekmesi ile birlikte İsrail bölge üzerindeki isteklerini elde etmekte zorlanmamıştır. Golan Tepeleri sorunu, İsrail'in istediği doğrultuda halen kadar devam etmektedir. Bu güne baktığımızda ise İsrail'in ulusal güvenlik politikasındaki anlayış Golan Tepeleri sorununun diplomasi ile çözülemeyeceği İsrail'in 1981 ilhak ettiğini açıkladığı bu topraklardan çekileceğini gösteren, herhangi bir açıklama bulunmamaktadır (Çiçekçi, 2019).

Golan Tepelerinin jeostratejik ve jeopolitik konumu İsrail Devleti'nin bu bölgeyi neden bu kadar çok istediği ve ilhak ederek bu bölgeyi kendi toprağıymış gibi davranmasıyla yakinen, alakalıdır. Golan Tepeleri, Suriye'nin başkenti Şam'a kuş ucumu altmış kilometreden daha yakın bir mesafede bulunmaktadır. Bu yakınlık, İsrail'in tepeleri elin bulundurması sayesinde Suriye üzerinde stratejik bir baskı kurmasını sağlamaktadır. İsrail'in Golan Tepelerinde sağlamış olduğu askeri güç sayesinde, yoğun bir istihbarat toplama faaliyeti gerçekleştirebilmektedir. İsrail bu tepelerde konuşlandırmış olduğu teknolojik aletler sayesinde Suriye de devam eden iç savaşa müdahil olmadan Hizbullah'ın faaliyetlerini en ince ayrıntısına kadar görüntüleyebilmektedir. (Cook, 2019; Çiçekçi, 2019)

İsrail, kıyı şeridinde yer alan başta Hayfa olmak üzere sanayi ve nüfus yoğunluğunun olduğu şehirlerinin güvenliğinin Golan Tepelerinin sağlamış olduğu yükseltinin getirdiği stratejik üstünlükle alakalı olduğunu düşünmektedir. Bu tepeleri Suriye ye geri vermenin ülkenin iç siyasetinde

istikrarsızlığa ve korkuya neden olacağı da İsraili güvenlik uzmanlarının tarafından göz ardı edilmemesi gereken bir konu olduğu dile getirilmektedir (Çiçekçi, 2019).

4000 yıldan daha fazla bir geçmişe sahip olan Yahudiler bu sürenin büyük bir kısmını sürgünler esaretler ve zulüm altında geçirmişlerdir. Böyle bir geçmişe sahip olan İsrail devleti Ortadoğu'da dengeleri değiştiren dini duyguların ağır bastığı demokratik bir devlettir. Genel itibari ile yaşamsal ihtiyaçlar açısından fakir bir coğrafyaya sahip olması bir tarafa Akdeniz'e olan kıyı şeridi sayesinde önemli limanlara sahiptir (Zorlutuna, 2003). Ülke nüfusunun büyük bir bölümünü 70 ayrı devletten göç edip bu topraklara yerleşen Yahudilerden oluşmaktadır.

İsrail çok çeşitli bir kültürel zenginliğe sahip olduğunu söylemek mümkündür. Bu kültürel zenginlik içerisinde Müslümanlar Dürziler ve Hıristiyanlardan oluşan etnik azınlığında büyük katkısı bulunmaktadır. Topraklarının %75'lik bir kısmı tarıma elverişli olmasa da İsrail sulama teknolojilerinde dünya lideri sayılabilecek bir konumdadır. Savunma sistemleri ve değerli taşları işleme konusunda bir çok uzmana sahip olan İsrail gelişmiş bir sağlık sistemine sahip olmasının yanı sıra serbest piyasa şartlarına hakim olan İsrail güçlü bir ekonomiye sahiptir. İsrail Devleti siyasi ve dini olarak ayrıştığı komşu devletler pek fazla bir iletişim olmasa da dünyanın pek çok yerinde ki devletler iletişim içerisinde. Türkiye İsrail ilişkileri de özellikle 1996-2000 yılları arasında zirve noktaya ulaşmış askeri acıdan ilişkiler geliştirilerek devam etmiştir (Zorlutuna, 2003).

Sonuç ve tartışma

Golan tepeleri meselesi uzun yıllardır çözüme kavuşturulamayan bir sorun olarak karşımızda durmaktadır. Sorunun çözülmemesi birçok faktör etkilidir. Tarihselliğin bunlar arasında en önemli nedenlerden biri olduğunu söylemek mümkündür. Tevrat'a göre Golan Tepelerinin kutsal topraklar içerisinde yer alması ve birçok yerde adının geçmesi Golan Tepelerinin önemini arttırmaktadır. Bu durum her ne kadar bütün Yahudiler arasında etkili bir unsur değilse de özellikle tutucu gruplar için büyük önem arz etmektedir. Bu grup için Golan Tepeleri, Arz-ı Mevdutun bir parçası durumunda ve doğal olarak da İsrail toprağıdır. İsrail'in Yahudi tarihselliğinden beslenildiği ve Suriye'nin iç savaş durumu düşünüldüğünde Golan Tepelerinin tamamının yakın gelecekte İsrail toprağının bir parçası olması çok olası görülmektedir. Nitekim bu tarihsellik durumu Golan Tepelerinin işgal ve ilhak edilmesini İsrail açısından normalleştirmektedir. Dolayısıyla Golan Tepelerinin işgal edilmesindeki temel nedenlerden birisi olduğunu söylemek mümkündür.

Golan Tepelerinin su potansiyeli İsrail'in burayı hem işgal hem de ilhak etmesindeki diğer önemli nedenlerden biri olarak karşımıza çıkmaktadır. 166 km² alan kaplayan Taberiye gölünün İsrail'in su deposu olduğu ve bu gölün de büyük ölçüde Golan Tepelerinden gelen su ile beslendiği düşünüldüğünde Golan Tepelerinin İsrail için hayati önemi olduğunu söylemek mümkündür. Gerçekten de günümüzde İsrail'in ilhak etmiş olduğu alan, Golan Tepelerinin (Hermon Dağı) bol yağış alan batı yamaçlarının tamamını kaplamaktadır. Dolayısıyla İsrail bir nevi Taberiye gölünün beslendiği ana kaynakları da kontrolü altına almış durumdadır. Yarı kurak iklim şartlarının hüküm sürdüğü ve suya duyulan ihtiyacın çok olduğu alanda böyle bir kaynağa sahip olması paha biçilmez durumdadır. Bu nedenle Golan Tepelerinin İsrail tarafından işgal edilmesinde olduğu kadar bu alanın İsrail'in denetiminde kalması İsrail için elzem durumdadır. Mevcut su potansiyeli Yahudi toplumu ve İsrail'in tamamı için elzem bir durumdur. Dolayısıyla İsrail'in buradan çekilmesi söz konusu bile değildir.

Golan Tepelerinin İşgal veya ilhak edilmesindeki bir diğer önemli neden ise ekonomik olanıdır. Basına yansıyan ve verilen demeçler dikkate alındığında Golan Tepelerinin yüksek miktarda petrol rezervine sahip olduğu görülmektedir. Bunun doğru olduğunu kabul ettiğimizde, enerji kaynağında tamamen dışa bağımlı olan İsrail için bu alanın vazgeçilmez olduğunu söyleyebiliriz. Kaldı ki bu durum aynı zamanda İsrail'in Ortadoğu'da hem daha güçlü olmasını sağlayacak hem de siyasi üstünlük sağlayacaktır. Dolayısıyla Golan Tepeleri İsrail için daha da vazgeçilmez olacaktır.

Golan Tepelerinin ilhakında etkili olan diğer önemli parametre ise jeostratejik konumudur. Golan Tepeleri, İsrail ile sürekli savaş pozisyonunda olan Suriye ve Lübnan ile sınır konumundadır. Aynı zamanda abu sınır bölgesindeki en yüksek alan olup, tüm sahaya hâkim konumdadır. Nitekim

Golan Tepeleri İsrail-Arap savaşların sürekli İsrail ile Suriye arasında taarruz ve savunmanın yapıldığı hat olarak karşımıza çıkmaktadır. Dolayısıyla bölgenin hâkim konumunda olan bu alanın kontrolü İsrail'in güvenliği ve olası bir saldırının kolaylığı için vazgeçilmezdir. Golan Tepeleri Suriye ile olduğu gibi Lübnan ile İsrail arasındaki en önemli sınırlardan birisidir. Özellikle Hizbullah'ın Lübnan'da etkin olması ve İsrail ile sürekli savaş halinde olması Golan Tepelerinin stratejik önemini bir kez daha artırmaktadır. Kaldı ki bu yüksek alan aynı zamanda İsrail'in planmış olduğu petrol boru hatları için de son derece önemlidir. Gerek Trans Arabia olsun ve gerekse Kerkük-Hayfa petrol boru hatları olsun her ikisinin de mecburen geçeceği yegâne alan Golan Tepeleridir. Golan Tepelerinden geçmek zorunda olan bu boru hatları İsrail için hem ekonomik hem de bölgedeki siyasi dengeler için son derece önemlidir. Golan Tepelerinin bu jeostratejik önemi İsrail'in Golan Tepelerini işgal ve ilhak etmesinde ile burada kalıcı olmasında etkili olan parametrelerden biridir.

Yukarıda belirtilen parametreler göz önüne alındığında İsrail'in Golan Tepelerini terk etmesinin pek de mümkün olmadığı görülmektedir.

KAYNAKÇA

- Ateş, H., & Mücahit, B. (2016). Ortadoğu'da Su Savaşı ihtimali. *Yeni Türkiye Dergisi*, 392-403.
- Bag, M. (2020, 01 28). euronews. 01 13, 2022 tarihinde İşgal altındaki Golan Tepeleri neden önemli? Nerede ve kimler yaşıyor?: <https://tr.euronews.com/2020/01/28/isgal-altindaki-golan-tepeleri-neden-onemli-nerede-ve-kimler-yasiyor> adresinden alındı
- Balpınar, Z. (2012). İsrail Güvenlik Politikasında Süreklilik ve Değişim (1948-2008). Z. Balpınar içinde, *İsrail Güvenlik Politikasında Süreklilik ve Değişim (1948-2008)* (s. 197). İstanbul: Pınar Yayınları.
- Bayat, F. (2021, 12 27). haberler.com. 01 15, 2022 tarihinde Arap Birliği, İsrail'e Golan Tepelerinde kentsel ve demografik yapı değişikliği yapmaması çağrısında bulundu: <https://www.haberler.com/arap-birligi-israil-e-golan-tepelerinde-kentsel-ve-14627849-haberi/> adresinden alındı.
- BBC. (2019, 03 25). BBC Nevs Türkçe. 01 12, 2022 tarihinde bbc.com: <https://www.bbc.com/turkce/haberler-dunya-47696932> adresinden alındı.
- Birişik, A. (2013). Hizbullah. *Türkiye Diyanet Vakfı İslam Ansiklopedisi*, 18, s. 183-184.
- Bozbaş, G. (2019). Golan Kararı ve Bölgesel Yansımaları. *Ortadoğu Uluslararası Siyaset Dergisi*, 10(87), 26-29.
- Bozkurt, A. (2014). Hizbullah'ın Lübnan'da Kuruluşu ve Popülaritesinin Sebepleri. *Tarih Okulu Dergisi (TOD)*, 7 (XVII): 599-627.
- Çiçekçi, C. (2019). İsrail, Tiran Boğazı ve Ötesi: Jeopolitik Bir Okuma. *Uluslararası İlişkiler ve Diplomasi Dergisi*, 68-62.
- Deveci, M. (2021, Ekim 11). Anadolu Ajansı. Ocak 13, 2022 tarihinde aa.com.tr: <https://www.aa.com.tr/tr/dunya/israil-golan-tepelerindeki-yahudi-yerlesimcilerin-sayisini-iki-katina-cikarmayi-planliyor-/2388987> adresinden alındı.
- Erdoğan, L. T. (2007). Büyük Ortadoğu Projesi Çerçevesinde Petrolün Yeniden Dağılımı, *Analiz Dergisi*, 3: 82-84
- Esat, F. (2020, Aralık 9). İsrail güçleri Golan Tepeleri'nde 10 Suriyeliyi yaraladı. Eylül 5, 2021 tarihinde aa.com.tr: <https://www.aa.com.tr/tr/dunya/israil-gucleri-golan-tepeleri-nde-10-suriyeliyi-yaraladi/2070961> adresinden alındı
- Gazel, F. (2008). Orta Doğu İşgal ve Yeni Enerji Jeopolitiği. *Eskiyeni*, 9: 21-27.
- Haberler.com. (2021, 08 06). 01 15, 2022 tarihinde Küresel iklim değişikliği su kaynaklarını savaş hatlarına dönüştürüyor: <https://www.haberler.com/kuresel-iklim-degisikligi-su-kaynaklarini-savas-14313382-haberi/> adresinden alındı.

- Hayli, S. (2001). Rüzgar Enerjisinin Önemi, Dünyada ve Türkiye deki Durumu. Fırat Üniversitesi Sosyal Bilimler Dergisi, 1-31.
- Hemmerle, O. B. (2005). Golan Heights. *Encyclopedia of World Geography*, 384-385.
- Huri, R. (2019, Mart 30). Çalınmış Golan: Su ve Petrol Dolu İki Deniz. Eylül 4, 2021 tarihinde Şarkul Avsat: <https://turkish.aawsat.com/home/article/1657231/racih-huri/%C3%A7a1%C4%B1nm%C4%B1%C5%9F-golan-su-ve-petrol-dolu-iki-deniz> adresinden alındı
- Kerküklü, A. (2014). Kerkük'te Kanlı Petrol Savaşının Kirli Oyunları.
- Koç, H., & Yeminci, G. (2019). Golan Tepeleri: Gelişim Süreci, Hukuki Statüsü ve Soruna Yönelik Uluslararası Tepkiler. *Ekonomi, İşletme ve Yönetim Dergisi*, 65-81.
- Köylü, M. (2019). İsrail'in Kudüs ve Filistin'e Yerleşim Faaliyetleri ve Filistin Halkının Geleceği. *İsrail ve Yahudi Çalışmaları Dergisi*, 72-97.
- Kurt, M. (2021). Yahudi Nüfus Problemi ve İsrail Devleti'nin Yahudi Karakteri. *Dergi Park*, 194-219.
- Kutsal, E. (2009). İsrail-Filistin İhtilafı Özelinde Politik Bir Araç Olarak Su. *Bilge Strateji Jeopolitik, Ekonomi-Politik ve Sosyo-Kültürel Araştırmalar Dergisi*, 124-134.
- Mikhail, L. (2016, Ocak 11). İşgal edilmiş Golan Tepeleri: İsrail Suriye'nin doğal kaynaklarını nasıl sömürüyor? Eylül 5, 2021 tarihinde Medyasafak.net: <https://www.medyasafak.net/haber/1910/iscal-edilmis-golan-tepeleri-israil-suriyenin-dogal-kaynaklarini-nasil-s%C3%B6mürüyor-1910> adresinden alındı
- Özkan, S. (2018). İsrail' in Bölgesel Varlığının Politik ve Stratejik Önemi: Bölgesel ve Küresel Aktörlerin Çıkarları ve Politikaları Üzerinden Bir İnceleme. *Düzce Üniversitesi Sosyal Bilimler Enstitüsü Toplam Kalite Yönetimi Anabilim Dalı Basılmamış Yüksek Lisans Tezi*.
- Öztürk, Ş. (2007). Küreselden Yerele Tarım Politikaları. *Sosyoloji Dergisi*, 105-125.
- Parlar, S. (2003). Siyonist Sömürgeciliğin Ekonomik Dayanakları. *Kudüs Dergisi*, 2.
- Ramazanoğlu, Y. (2003). Golan Tepelerinde Kunaytre. *Kudüs Dergisi*, 1.
- Sarı, İ. (2016). Büyük Ortadoğu Projesi. İstanbul: Net Medya Yayıncılık.
- Sevim, C. (2012). Küresel Enerji Jeopolitiği ve Enerji Güvenliği. *Dergi Park*, 4378-4391.
- Sonuç, Y. S. (2017). Başlangıcından Günümüze Dini Siyonizm. *Ankara Üniversitesi Sosyal Bilimler Enstitüsü Felsefe ve Din Bilimleri (Dinler Tarihi) Anabilim Dalı Basılmamış Yüksek Lisans Tezi*, 80-88.
- Suputnik Türkiye. (2021, 08 10). 01 13, 2022 tarihinde tr.sputniknews.com: <https://tr.sputniknews.com/20210209/israilden-blinkena-golan-tepeleri-yaniti-sonsuza-kadar-israilin-parcasi-olarak-kalacak-1043772274.html> adresinden alındı
- Şahin, G. (2019). Yaşanan Son Gelişmeler Doğrultusunda Suriye'nin Tarımsal Yapısı. *Asya Araştırmaları Dergisi*, 283-316.
- Tekinel, O. (2004). Tarımın Mevcut Durumu ve Önemi. Eylül 5, 2021 tarihinde cinetarım: <http://www.cinetarim.com.tr/dergi/arsiv48/aiastirma02.htrn> adresinden alındı.
- TRT Haber, T. (2019, Mart 22). Golan Tepeleri Neden Önemli? Eylül 3, 2021 tarihinde Trt Haber: <https://www.trthaber.com/haber/dunya/golan-tepeleri-neden-onemli> 409398.html adresinden alındı.
- Turan, E., & Bayraktar, E. (2020). Türkiye'nin Su Yönetim Politikaları: Ulusal Güvenlik Açısından Değerlendirme. *Uluslar Arası Politik Araştırmalar Dergisi*, 1-19.

- Velidedeoğlu, M. (2019, 03 29). Cumhuriyet. 12 10, 2021 tarihinde cumhuriyet.com.tr: <https://www.cumhuriyet.com.tr/yazarlar/meric-velidedeoğlu/golan-tepeleri-1318655> adresinden alındı
- Yavuz, S. (2007, 07 01). Su Kıtlığından Su Zenginliğine Giden Yolda İsrail... 01 17, 2022 tarihinde suvecevre.com: https://www.suvecevre.com/yayin/534/su-kitligindan-su-zenginligine-giden-yolda-israil-_15835.html#.YeUWGv5BzIU adresinden alındı.
- Yetim, M. (2015). Şiddet Eğilimli ve Direniş Temelli Şii Aktivizmi: Hizbullah'ın Fikirsnel ve Örgütsel Zemini. *Türkiye Ortadoğu Çalışmaları Dergisi*, 2 (2): 59-88.
- Yıldırım, S. (2020). İsrail Ve Suriye'nin Golan Tepeleri Üzerine Geliştirdikleri Söylemin Eleştirel Jeopolitik Analizi. *TOBB Ekonomi ve Teknoloji Üniversitesi Sosyal Bilimler Enstitüsü Basılmamış Yüksek Lisans Tezi*.
- Zorlutuna, M. (2003). İsrail'in Toplumsal Yapısı. *İnönü Üniversitesi Sosyal Bilimler Enstitüsü Basılmamış Yüksek Lisans Tezi*.