

DOI: 10.26650/JGEOG2023-1243245

**COĞRAFYA DERGİSİ**  
**JOURNAL OF GEOGRAPHY**  
**2023, (47)**

<https://iupress.istanbul.edu.tr/en/journal/jgeography/home>


## Bursa’da Bir Heterotopik Kaçış Mekânı: Kanalboyu\*

### *A Heterotopian Escape Space in Bursa: Kanalboyu Street*

Ali YİĞİT<sup>1</sup> <sup>1</sup>Doç. Dr. Bursa Uludağ Üniversitesi Fen-Edebiyat Fakültesi, Coğrafya Bölümü, Bursa, Türkiye

ORCID: A.Y. 0000-0003-4723-1343

#### ABSTRACT

In this study, the development processes of Soğanlı, a suburb (a peripheral neighborhood) of the city of Bursa, and Kanalboyu Street, which is located between the Soğanlı, Çirîşhane, and Çiftelhavuzlar neighborhoods, were examined as a heterotopic place of escape, given that it corresponds to the concepts of heterotopia and escapism. In the first part of this article, the concept of heterotopia is examined; the heterotopia concepts of Michel Foucault and Henri Lefebvre and the third space mooted by Edward Soja and Kevin Hetherington’s “counter-hegemonic spaces” are evaluated along with the critical views of several authors, and *halaza* as an original Turkish concept is highlighted. In addition, by examining the meanings that Yi-Fu Tuan attributed to the concept of escapism, it is argued that Kanalboyu Street is a breathing space for those attempting to escape from the oppressive atmosphere of the surrounding neighborhoods. Kanalboyu Street, the subject of our research, was considered a heterotopic escape place and was chosen as a case study. In the second part, the process of Kanalboyu Street’s emergence, which is the subject of the research and was chosen as a sample for the heterotopic escape space, is examined. The process of being occupied by the suburb of Soğanlı, a village near Bursa City, and the current functional characteristics of Kanalboyu Street, which was formed by a stream passing through the village’s land are described. While preparing the study, a descriptive survey model, a qualitative research method were used. The research data were obtained through a review of the relevant literature, long-term field observations, interviews, and mapping. The conclusion states that opening up a wide street in the unplanned and irregularly developed areas of cities can significantly improve the lives of residents.

**Keywords:** Heterotopic, Escapism, Bursa City, Kanalboyu Street

#### ÖZ

Bu çalışmada Bursa şehrinin bir kenar mahallesi olan Soğanlı’nın gelişim süreçleri ile bu mahalle ile Çirîşhane ve Çiftelhavuzlar mahalleleri arasında yer alan Kanalboyu’nun, heterotopya ve kaçış kavramlarına karşılık gelebilecek bir mekân olduğu düşünülmüş ve bu doğrultuda heterotopik bir kaçış mekânı olarak incelenmiştir. Yazımızın ilk bölümünde heterotopya kavramı üzerinde durulmuş, Michel Foucault’nun ve Henri Lefebvre’in heterotopya kavramlarıyla Edward Soja’nın üçüncü mekânı ve Kevin Hetherington’un, “karşı hegemonik alanlar”ı bazı yazarların eleştirel bakışlarıyla birlikte değerlendirilmiş ve Türkçe özgün bir kavram olarak “halaza”ya vurgu yapılmıştır. Ayrıca Yi-Fu Tuan’ın kaçış kavramına yüklediği anlamlar irdelenmiş ve bu açıdan Kanalboyu’nun çevre mahallelerin kasvetli atmosferinden kaçarak ferahlamaya çalışanların bir nefes alma alanı olduğu değerlendirilmiştir. İkinci bölümde, araştırmamıza konu olan ve heterotopik kaçış mekânı için bir örneklem olarak tercih edilmiş olan Kanalboyu’nun ortaya çıkış süreci incelenmiştir. Bursa şehrine yakın konumdaki bir köy olan Soğanlı’nın şehir tarafından kapılma süreçleri ve bu köyün arazisinden geçen bir dere kenarında şekillenen Kanalboyu’nun bugünkü işlevsel özellikleri tanımlanmıştır. Çalışma hazırlanırken nitel araştırma yöntemlerinden betimsel tarama modeli kullanılmıştır. Araştırma verileri ise nitel araştırma yöntemlerinden, literatür taraması ve sahada yapılan uzun süreli gözlem, görüşme ve haritalama çalışmaları ile elde edilmiştir. Sonuç bölümünde de şehirlerin plansız-düzensiz gelişmiş kesimlerinde geniş bir cadde açılmasının bu çevrede yaşayan insanların hayatlarını çok yönlü olarak kolaylaştırabileceğine dikkat çekilmiştir.

**Anahtar kelimeler:** Heterotopya, Kaçış, Bursa, Kanalboyu

\*İngilizce özetleri düzenleyen ve eleştirel katkılarından dolayı Arş. Gör. Serhat Ay’a teşekkür ederim.

**Submitted/Başvuru:** 27.01.2023 • **Revision Requested/Revizyon Talebi:** 20.07.2023 • **Last Revision Received/Son Revizyon:** 22.07.2023 • **Accepted/Kabul:** 08.09.2023



**Corresponding author/Sorumlu yazar:** Ali YİĞİT / [aliyigit@uludag.edu.tr](mailto:aliyigit@uludag.edu.tr)

**Citation/Atf:** Yigit, A. (2023). Bursa’da bir heterotopik kaçış mekânı: Kanalboyu. *Coğrafya Dergisi*, 47, 61-83. <https://doi.org/10.26650/JGEOG2023-1243245>



## EXTENDED ABSTRACT

Postmodernity is characterized by an emphasis on heterogeneity, uniqueness, and difference. Geography, which has studied spatial differences since its inception, also offers a postmodern perspective. Michel Foucault, a pioneer of postmodernism, favored the application of difference, fragmentation, and discontinuity, the use of multiple forms of analysis, micro-analysis interwoven with macro-analysis, and pure thought combined with precise historiography analysis. Foucault developed the concept of “heterotopia” by asserting that space has a heterogeneous structure. Various scholars have interpreted this concept differently, and some criticisms have been made. Heterotopia, which Foucault uses to describe the escape and emancipation of the body from the hegemonic order, is a place for those who do not readily adapt to predetermined structures. It offers alternative spaces in a society that lives in conformity. Within heterotopias, there are also contradictions and conflict. “Halaza spaces” that emerge and find the opportunity to develop in socially disordered environments that emerge with the loss of the effect of existing rules and norms during disintegration, transition, or rapid change, are also a form of heterotopia. They are independent and disconnected free spaces that develop outside the control of sovereign powers. They are highly reflexive, more resistant and durable, and always open to change and transformation because they do not develop under someone’s control. reflexive

Soğanlı was a village located 5 km north of the city center of Bursa, and it was incorporated into the city in 1984 as a neighborhood. In 1935, Tabakhaneler Region settled on the land of Soğanlı village, and in 1938, the Sümerbank Merino Wool Industrial Weaving Factory was established. However, the expansion of the city toward the lands of this village began with the opening of the intercity bus terminal in 1961 at the location of the current Bursa City Square and the development of the automotive industry site in Gaziakdemir District. The Tuna, Çirişhane, and Fatih neighborhoods began to take shape with the unplanned urbanization that began in the 1970s with Küplüpnar and spread along the Yalova Road. With the development of Alemdar and Çiftehavuzlar in the 1980s, Soğanlı village became a part of the city, and in 1984, the remaining parts of the village were incorporated into the municipal boundaries. Our research focuses on Kanalboyu Street, which was developed from the mid-1970s to the 1990s along the Cilimboz Creek that flows through this village. Just after the construction was completed in 2009, hedge plants and trees were planted along the creek’s walls, which were incorporated into the canal. Consequently, the creek in the middle of the street has been altered into a park. Neighborhoods on both sides of the street consist of houses on rather narrow, unpaved streets lined with irregular structures. When vehicles are parked on these narrow streets, it becomes impossible for both vehicles and pedestrians to move. On both sides of Kanalboyu Street, the population density in an area of 1 decare is 35 people per square meter. In other words, 55,000 individuals reside 500 meters east and west of the street. We can think of Kanalboyu Street, the part of the city that spontaneously developed in an irregular and unplanned manner—a spontaneously unplanned irregular heterotopic escape area—as a breathing space, a corridor for the people trapped in this congested section of the city.

In 21st-century urban areas, escaping reality requires shifting away from settled or everyday environments and moving closer to the outdoors and nature. Our research area, Kanalboyu Street, is where those who try to escape the mundanity and gloom of the surrounding neighborhoods come to rest and relax. Additionally, they can indeed find almost everything they need in the shops that line the street, and they can buy more cheaply, freely, and outdoors. Kanalboyu Street is not only a place to breathe, relax, and spend time but also marks the connection between the inhabitants of this neighborhood and the rest of the world. In other words, the most important function of Kanalboyu Street is that it serves as a transportation corridor, allowing residents to access nearly all parts of the city. Another key function of Kanalboyu Street is that, as a commercial area, it meets nearly all the needs of a medium-sized city and provides shopping opportunities, as nearly all types of commerce and workplaces are located along the street. Moreover, cultural and health functions are provided by educational and medical institutions and workplaces located on and around the street. When analyzing the functional characteristics of Kanalboyu Street, we find that, despite its location on the periphery of a big city such as Bursa, its business and commercial areas can meet nearly all the basic needs of the surrounding population, as if it were the center of an independent settlement. This situation reveals a heterotopic structure in which a significant element of the city’s functions is carried out outside the central business district.

In the neighborhoods on both sides of Kanalboyu Street, there is a heterogeneous population consisting of the residents of the old Soğanlı village, the majority of whom are from Bursa districts, and those from almost every other region of the country, particularly the Balkans, Eastern Anatolia, and the Black Sea provinces. It is possible to draw important inferences about the identity, culture, and ties of

the places where these people originated based on the place names constructed by people from various locations. From this perspective, examining the names of Kanalboyu Street's workplaces affords highly meaningful results.

With the expansion of Bursa City toward the plain, Kanalboyu Street, formed by unplanned irregular construction along the Cilimboz Creek, which joins the Nilüfer Stream, is an alternative space that shares the functions of the central business district. It is a place of sanctuary for those who feel stressed by the city's irregular and extremely narrow streets, its unplanned development, and its haphazard buildings. It also serves as a highly active transportation corridor and a significant entertainment district for locals. With these characteristics, the area has emerged as a heterotopic escape territory.

## 1. GİRİŞ

Coğrafya, insanın içinde yaşadığı doğal ve kültürel ortamı bir bütün halinde inceleyen, mekânlar arasındaki benzerlik ve farklılıkları ortaya koyan bir bilim dalıdır. Fakat mekânlar arasında benzerliklerden ziyade farklılıklar ön plana çıkmaktadır. Yani coğrafyanın asli görevi mekânsal farklılıkları oluşturan öğeleri bulup ortaya çıkartmak, onları tanımlamak ve tanıtmaktır. Postmodern bilgi farklılıklara karşı duyarlılığı artırmıştır. Postmodernliğin temel özelliklerinden birisi, heterojenlik, biriciklik ve farklılık üzerindeki vurgusudur. Coğrafyada eskiden beri hep önemli olan “alansal farklılık” bu bilim dalının baştan beri postmodern bir anlayışa sahip olduğunu göstermektedir.

Postmodern düşünürler, geleneksel sosyal bilimlerin “toptanlaştırıcı” tavırlarına, her şeyi bütünleştirme arzularına karşı çıkarlar. Farklılık anlayışı üzerinde odaklaşan postmodernizm, toplumsal yaşamın “küresel bütünlük” sergilediği düşüncesini reddeder ve birbirine bağımlılığı yadsımamakla birlikte, günlük yaşamımızın otomatik bir şekilde yönlendirilmesine de karşıdır. Postmodernizmin öncüsü kabul edilen Michel Foucault (1926-1984) tüm çalışma hayatı boyunca, baskıcı, düşünceyi totaliterleştirici olarak gördüğü modernleşmeye düşmanca bir tavır almış, “*farklılığı, parçalanmışlığı ve kesikliliği, tek başına olan gerçeklerden daha çok, çoklu çözümleme biçimlerini, makro-çözümlemeyle örülmüş mikro-çözümlemeleri, kesin tarihsel incelemelerle karışmış saf düşünceyi*” tercih etmiştir (Peet, 1998’e atfen Özgüç-Tümertekin, 2010: 320). Kısacası Foucault, araştırmaya tabandan yaklaşımı yani, –günlük yaşam ve yerel algılar üzerinde odaklaşmayı– desteklemiştir. Michel Foucault, 1967’de Tunus’ta “Des Espaces Autres” (Öteki Mekânlara Dair) başlıklı konferansta sunduğu, ancak öldüğü yıl olan 1984’de yayınlanan yazısında, “*İçinde yaşadığımız, bizi kendi dışımıza çeken, özellikle yaşamımızın, zamanımızın ve tarihimizin erozyona uğradığı mekân, bizi kemiren ve aşındıran bu mekân, heterojen bir mekândır.*” (Foucault, 2014: 294) diyerek mekânın heterojen bir yapısı olduğunu vurgulamış ve ‘heterotopya’ kavramını geliştirerek bunu altı temel ilkeye dayandırmıştır. Foucault’un heterotopya yaklaşımı pek çok araştırmaya konu olmuş ve üzerinde çeşitli tartışmalar yaşanmıştır. Bu araştırmada heterotopya kavramı, örneklem olarak belirlenen araştırma alanı özelinde yorumlanarak elde edilen sonuçlar ortaya konulmuştur.

### 1.1.Farklılığın Yeri: Heterotopya

Heterotopya, antik Yunancada *diğer, farklı, öteki* anlamına gelen “hetero” ile *yerler* anlamına gelen “topia” kelimelerinin

birleşiminden oluşmakta ve “farklı yerler”, “öteki yerler”, “diğer yerler”, anlamına gelmektedir. Heterotopya aslında çoğul bir isimdir, fakat pek çok kaynaktan tekil bir isim olarak kullanılmaktadır. Daha bilindik olan ütopya ve distopya tanımlarından yaklaşırsak, ütopya her şeyin iyi ve ideal olduğu; distopya her şeyin kötü olduğu; heterotopya ise şeylerin farklı olduğu yer anlamına gelmektedir (Çavdar, 2018). Aynı kökenden türeyen heterotopi ise tıbbi alanda kullanılmakta ve bir doku ya da organın olması gereken yerin dışında bir yerde ortaya çıkması durumunu ifade etmektedir. Yani, özgün yerinde olmayan dokular için kullanılır. Nedeni bilinmeyen bu aykırılıklar bir bozulmuşluğa ya da işlemeyen bir yapıya yol açmadığı gibi, bedenin işleyişini de bozmadığı (Sohn, 2008). Fakat Michel Foucault heterotopyaları, toplumsal dünyanın bir kısmının var olandan değişik bir “O” biçimde düzenlendiği; bu farklı düzenlemenin onlara öteki imi yüklediği yerler olarak tanımlar. Foucault’a göre heterotopya, hiçbir kategoriye uymayan, gündelik hayatın askıya alındığı, ayrık yerlerdir ve bir yerde konumlanırlar bile gerçek bir yerleri yoktur. Bütün tekensiz kategorileri bir arada barındırırlar ve toplumların ürettiği ama asla çözemediği çelişkileri ortaya sererler. Heterotopyalar rahatsız edicidirler; dilin altını gizlice oyarlar (Foucault, 1984). Foucault, heterotopya kavramını daha tanımlı kılmak adına heterotopyaların bazı değişkenlerini, özet olarak ortaya koymakta ve heterotopyaların ayırıcı niteliklerine ilişkin olan değişkenleri altı başlıkta toplamaktadır. Foucault’nun heterotopya için belirlediği bu altı ilkedeki üçüncüsü, birbiriyle bağdaşmayan çok çeşitli alan ve mekânların örtüşürülmesiyle bir şekilde düzenleri değiştiren tek ve gerçek mekân oluşturma, altıncısı ise işlevsel olarak toplumdaki diğer alanlarla yakından ilişkili olmaktır (Foucault, 2014). Bu iki ilkede ifade edilen nitelikler bizim incelediğimiz alana daha uygundur. Fakat Foucault’nun heterotopik mekânları var olan düzen ile çatışan mekânlar olsalar da, içinde eylemsellik barındırmayan durağan mekânlardır. Bizim incelediğimiz mekân ise gündelik hayatın akışkanlığı içinde hareketli ve değişim-dönüşüm içindeki yerlerdendir.

Foucault heterotopya kavramıyla, hâlihazırda var olan toplumsal süreçlerle teması, içindeyken ötekilik, başkalık ve dolayısıyla alternatiflerin bulunabileceği mekânsal üretimler sunmaktadır. Heterotopya, farklı yerleri, kültürde bulunabilecek gerçek mekânların ve diğer tüm gerçek mekânların aynı anda temsil edildiği, tartışıldığı ve tersine çevrildiği, etkin bir şekilde yasallaştırılmış bir tür ütopyayı temsil eder. Ancak Foucault’nun heterotopyaları, egemen güçlerin “planlı/düzenli” müdahalesinin sonucunda düzen dışı kalmış mekânları kapsar. Toplumsal mekânın düzenini bozan, disiplin dışında kalan bu yerler, farklılığın mekânını, ötekinin alanını, yine egemen güçler

tarafından belirlenen sınırlar içinde tanımlar (Stavrides 2016: 151). Foucault'ya göre bu tür mekânların tarihi bize mekânsal biçimlerin radikal anlamda farklı toplumsal süreçlerle nasıl ve hangi yollardan ilişkilendiğini; bunların toplumun ve onun ütopyik panzehirlerinin tipik olarak tutunduğu bağdaşıklığını nasıl bozduğunu gösterir (Harvey, 2008: 227). Dolayısıyla bireyi hayal gücünden yoksun bırakan her türlü önceden belirlenmiş kalıp ve yapının karşısında ötekilik, başkalık ve farklılığın düşünsel ve biçimsel olarak farkındalık yarattığı her durumda heterojen mekânların bir temsili olarak heterotopya toplumsal süreçleri mekânsal biçimlerde dönüştürme mantığı ile oluşturulmuştur. Bu “farklı şey”in bilinçli bir plandan doğmuş olması şart değildir; insanların salt yapıp ettikleri, hissettikleri, duyumsadıkları ve gündelik yaşamlarındaki anlam arayışının parçası olarak ifade ettikleri şeylerden doğar. Bu tür pratikler her yerde heterotopik mekânlar üretir (Harvey, 2013: 38).

Foucault'nun heterotopyayı sadece kurumsal baskı mekânları içerisinde incelemiş olduğunu, ancak, coğrafi bir hassasiyetle heterotopya kavramının genelleştirilmesi için, kentsel diyalektik içerisinde incelenmesi gerektiğini savunan Harvey, Foucault'nun heterotopyalarını durağan ve kısır olarak değerlendirir. Ona göre, Foucault sadece örgütlenmiş kurumsal baskının mekânları üzerinde yoğunlaşarak, ileri sürdüğü görüşün genellenebilirliğini zayıflatır (Harvey, 1997). Bu noktadan hareketle Henri Lefebvre'in alternatif heterotopya kavramını öncüller. Lefebvre heterotopyaları farklılığın, kuralsızlık durumunun, potansiyel dönüşüm süreçlerinin mekânı olarak görür, onları diyalektik bir şehirleşme düşüncesinin içine yerleştirir. Lefebvre'deki heterotopi tanımı ile tıpta kullanılan “heterotopi” terimi arasında bir benzerlik bulunduğu savunulabilir. Olağan düzenin dışında, tipik olmayan yerleşim anlamına gelir. Bu tanım Foucault'dan çok, Lefebvre'in tanımına yakındır. Foucault'nun anlayışındaki “heterotopya” bir “yerinden olmuşluk”tan (dislocation) çok “konumsuzluk” (no-location) tarifler; hatta ötekinin istenmeyen konumlanması hâkimdir; bu biçim tabanlı değil, içerik tabanlı bir durumdur. Hâlbuki Lefebvre'in heterotopi kavramı tamamıyla bir yerinden olmuşluk durumuna denk düşer; planlanmış olanın ötesine geçen, olaysallık barındıran mekânsallaşmadır (Çavdar 2018: 947). Lefebvre'e göre şehirsellik bir sistem değildir. Çünkü biçim ve içerik birbirinden bağımsız hareket eder. Şehirsellik ne bir sistem ne bir nesne ne de bir öznedir; Lefebvre için şehirsellik, sadece merkezilik ve çok-merkezilik tarafından kurulan bir biçimdir. Şehirsellik içerisinde “içerik” diyalektik olarak yer alır. Bununla birlikte şehirselliğin biçimi bir şekle

sahip değildir, o biçimsizdir, çünkü sonsuzdur (Lefebvre, 2003: 119). Heterotopi de biçimsizdir, çünkü potansiyel olarak değişebilir karakterdedir. Heterotopi, tek bir biçime sahip olmaktan ziyade bir akışkanlığı tarif eder; ötekiliğin ve farklılığın şehirselliğe sızma eğiliminde ve akışkanlık içerisinde bir devinime sahip olduğunu belirtmek gerekir. Ayrıca Foucault heterotopyaları ütopya ile karşılaştırırken Lefebvre “izotopi” ile karşılaştırır. Lefebvre'nin izotopi olarak bahsettiği mekânlar, aynı olanın, yakın düzenin mekânlarıdır. İzotopik mekânlar, egemen ideolojinin işlemesine ve gelişmesine izin veren “tahakküm mekanizmaları” olarak kullanılan alanlardır. Heterotopiler ise hem dışlanmış hem de iç içe girmiş olan, öteki yer ve ötekinin yeri, uzaklardaki düzendir. Heterotopi, ötekinin yeridir, farklılık ve çoğulluktur; tıpkı şehirsellik yaşam gibidir. Kamusal yaşamın dışında değildir, şehrin yapısına karışmıştır (Lefebvre, 2003: 37-38). Lefebvre bu tür alanlara örnek olarak parkları, meydanları ve kavşakları verir, Hâlbuki Foucault'nun örnekleri; hapishaneler, huzurevleri, müzeler, kütüphaneler, mezarlıklar... dir. Lefebvre, heterotopiyi şehir hayatının sıradan, gündelik rutiniyle harmanlar. Ona göre heterotopi, bir nevi “anomi”dir.<sup>1</sup> Anomik gruplar, heterotopik mekânları şekillendirirler, gündelik ve sıradan görünenin ardında bu mekânlar aracılığıyla ani ve hızlı değişimler yaratabilirler (Lefebvre, 2014: 123). Bu mekânlar, metadan arındırılmıştır, onu üreten failer tarafından yaşamın yeniden üretimi için sahiplenilmiştir. Bu çalışma, Foucault'nun disiplin toplumuna ve mekânlarına sıkıştırdığı heterotopyayı şehirsellik gündelik yaşamın içine katmaya çalışan Lefebvre'in heterotopisinin daha iyi anlaşılmasını sağlayacak bir vaka sunumudur.

Ötekileştirme için üçüncüleştirme kavramına vurgu yapan Edward Soja, Foucault'nun heterotopyasını, kendi üçüncü mekân formülasyonunda, Foucaultcu yaklaşıma kesinlik ve tanım getirmenin bir yolu olarak tartışır. Soja'nın üçüncü mekân (thirdspace) anlayışı, Lefebvre'in mekân üçlemesinin (spatial triad) ve Foucault'nun heterotopya kavramının güncellenmiş şeklidir de denebilir. Soja'nın birinci mekân ile ifade ettiği, genellikle coğrafyacıların daha çok maddi ögeler ile ifade ettikleri mekâna karşılık gelir. Bir anlamda Lefebvre'in mekânsal pratik dediği, maddileşmiş ilişki ve uygulamalar birinci mekâna karşılıktır. Yani şehir hayatının haritalandırılabilir alanı içindeki biçim ve ögeleridir. İkinci mekân ise, mekân hakkındaki fikir ve düşüncelere, yani Lefebvre'in mekânın temsilleri ve temsilin mekânları olarak adlandırdığı soyutlamaya karşılık düşer. Buna göre şehirsellik mekân, mekân hakkındaki zihinsel haritaya, yani

<sup>1</sup> **Anomi**, dağılıma, geçiş veya hızlı değişme dönemlerinde mevcut kural ve normların etkisini kaybetmesi ile toplumu kucaklayan yeni kural ve normların ortaya çıkmaması yüzünden meydana gelen boşluk, kuralsızlık, normsuzluk, kanunsuzluk. Yani, hangi normu izleyeceklerini bilemez hale gelen bireylerin bütünleşmelerini giderek imkânsızlaştıran bir toplumsal düzensizlik ortamıdır (Tolan, 1981).

şehir imgesine karşılık gelir. Soja'nın üçüncü mekân anlayışı ilk ikisini içine alan bir yöntemin sonucudur. Kendi ifadesiyle, "... birinci ve ikinci mekâncı bakış açısını içine alan, mekânın insani üretimini farklı bir düşünme tarzı olarak, fakat aynı zamanda coğrafi imgelerin karmaşıklığından bahsetmek. Bu alternatif üçüncü bakış açısında şehrin mekânsal ayrıntıları, "yaşanan mekân" olarak bir yandan yapılaşmış bireyin, diğer yandan kolektif deneyimin ve eylemin yeri olarak araştırılır" (Soja, 2000: 12'ye atfen Yıldırım, 2015: 1304). Üçüncü mekân anlayışı, tarihsel ve sosyal olarak yaşadığımız beşerî coğrafyanın anlaşılmasının iyi bir yoludur. O bu yaklaşımı Marksist coğrafyanın sosyal olanın mekâna üstün tutulmasını eleştirmek için ele aldığını belirtir. Bu amaçla sınıfın mekânı olduğu kadar mekânın da sınıfı şekillendireceği, sosyo-mekânsal diyalektik (socio-spatial dialectic) ilişki ve süreçler yapılaşması düşüncesini geliştirir (Yıldırım, 2015: 1305). Üçüncü mekân: "tüm geleneksel mekânsal düşünme tarzlarına doğrudan meydan okurcasına, anlam ile metin arasındaki ilişkiyi kavramaya yönelik ele alış biçimlerini yapısökümüne<sup>2</sup> yönelik mekânsallığın alternatif bir tasarımının iddiasıdır" (Soja 1986: 163). Lefebvre'den farklı olarak Soja'da mekânın epistemolojik triyalektiği, temsili olmayan bir mekân anlayışını içerir. Soja'nın üçüncü mekân kavramının aksine, melezlik ve kültürel farklılıklara dikkat çekmek için üçüncü mekânı kullanmış olan Homi K. Bhabha'nın (1994) anlatımıyla üçüncü mekân, içinde temsil karşıtlığıyla malul, ötekilik, hibritlik, her şeye açıklık ve eş zamanlı olarak her şeyi içeren mekân anlamına gelir (Kipfer, 2008: 9). Lefebvre ise birbirinden bağımsız üç mekân öngörmez, birbirine diyalektik olarak bağlı mekânların üretiminden bahseder. Triyalektik bu manada "mekânsal, tarihsel ve sosyal arasında ikilikçi ve indirgemeci olmayan bir düşünüş sunar" (Merrifield, 1999: 345).

Foucault'nun kültürel coğrafya üzerinde önemli bir etkiye sahip olduğunu belirten ve heterotopyayı ve Foucault'nun mekân üzerine yazılarını kuramlaştırmaya koyulan Kevin Hetherington, heterotopyayı alternatif düzenleme alanları olarak tanımlar (Hetherington, 1997). Heterotopyalar, sosyal dünyanın bir kısmını kendilerini çevreleyenlerden farklı bir şekilde organize eden ve yeni düzenleme yollarını mümkün kılan bir sosyal düzeni temsil ettikleri ve bu nedenle "merkezi" mekânlardan ayrı olarak var olan "karşı hegemonik alanlar" olarak görülebileceğini öne sürer (Hetherington, 1997: 42). Heterotopya'nın yeni bir kültürel coğrafyaya hitap edebilir olduğunu belirten Hetherington, heterotopyaları yeni sosyal düzen biçimleri, alternatif düzen alanları ve işleri farklı bir

şekilde yapma alanları olarak tanımlar (Hetherington, 1997). Heterotopik mekânlar, şehirleşmeyi kontrol eden hegemonik gücün ve hafızamızın ürettiği yanılısamanın etkileşimi ile ortaya çıkan yeni bir olgudur. Bu yeni bilgi oluşumu, kontrol mekanizmalarının düzenleri, kolektif hafıza ve sosyo-mekânsal bir ötekileşme arasındaki çatışma ve mücadelenin ürünüdür. Yani sosyal kontrolün sembolik ve politik sistemleri aracılığıyla farklılaşan alanlar oluşturan kültürün ürünleridir. Bu yüzden onları anlamak çok zordur. Çünkü heterotopyaların epistemolojisi bildiklerimizden farklı çalışır. Farklı düzenlerin üst üste binen katmanları ve biçimsel kalıpların gerçek veya sosyo-ekonomik güç dengelerinin bir sonucu olarak sanal bir iletişim ağı oluşturduğunu düşünebiliriz. Böylece içinde yaşadığımız şehrin bir semtinin tüm sakinleri için ortak bir kültür algılamının imkânsız olduğu ortaya çıkar. Günümüzde alışılmışın dışında toplumsal yaşam olarak tanımlanan heterotopyalar, bu çağdaş dinamizmin bir sonucu olarak toplumsal yaşamın "içinde" yer almaktadır. Heterotopyaları gerçek mekânlar değil, üretiminde farklı, iç içe ve değişken etkinleştiriciler aracılığıyla inşa edilen bir mekân düzeni, bir mekân anlayışı olduğunu da söyleyebiliriz. Bütün bu nedenlerden dolayı, heterotopyaları içine düştüğü karmaşadan kurtarmak önemlidir. Heterotopyaların doğasını ve toplumsal mekânsallığı anlamak, sanayileşme sonrası toplumumuzun ürünü olan ve yaşadığımız mekânlarda kendini gösteren karmaşık ağı anlamamıza yardımcı olur. Bu karmaşıklığın özünü ayrıntılı olarak anlayarak, çağdaş kentsel alan ağındaki zorluklarla başa çıkmak mümkündür (Papo 2017). Olaya bu açıdan baktığımızda, bizim incelediğimiz alanı tanımlamak için en uygun bakış açısı, Hetherington'un heterotopya tanımlamasıdır.

Özetle heterotopya başkâlığın yeridir, ötekinin mekânıdır, diğer yerlerle kurduğu farklılık ilişkisiyle var olur; bir kültürün içinde ya da kültürler arasında, önceden belirlenmiş kalıplardan farklılaşanların ait olduğu yerdir. Heterotopyanın, aynı anda hem biçimsel hem de zihinsel etki gösterme potansiyeli olan bir kavram olması, onu postmodern şehirlerin en güçlü araçlarından biri kılmıştır. Heterotopyaların postmodern şehir yaklaşımındaki yerini güçlendiren en temel özelliği, devasallığı ve kapsayıcılığı reddetmesi ile ütopyadan farklılık arz etmesidir. İnsan faktörünün değişkenliği ve ne yapacağının öngörülemezliği, egemen güçlerin bu mekânlar üzerindeki amaç-sonuç ilişkisini zaman zaman tersine çevirmiştir. Böylece anlarda heterotopyalar yeni bir anlam kazanarak bireyin modern toplumun disiplin ve tam kontrol ideali altında direniş, meydan okuma ve kargaşa potansiyelini barındıran farklı yerler haline gelmiştir (Ay, 2017).

2 Yapısökümü, anlam ile metin arasındaki ilişkiyi kavramaya yönelik ele alış biçimleridir.

Yani heterotopya düşüncesinin öngörölmüş geleneksel bütün tutumları yıkıma uğratma mantığı ile farkındalık yaratıldığı her durumda, bir hacim kazandığını ve kurumsallaştırıldığını görmekteyiz. Kısacası heterotopya kavramı bağdaşık yaşam süren topluma alternatif mekânları sunar. Foucault'nun hegemonik düzen altında bulunan bedenün özgürleşme ve kaçma çabasını ifade etmek için kullandığı heterotopya kavramı okuyucunun algısında bir çeşit ötekilik, farklı bir yer olarak yorumlanabilir. Ayrıca heterotopyaların içinde de çelişkiler ve karşıtlıklar vardır. Genel olarak, heterotopya içinde olmak bir yanılsama gibidir. Her gerçek mekânda bir yanılsama mekânı yaratan heterotopyalar, çevrelerindeki etkinlik(ler)le ilgili işlevleri bir araya getirirler. Tam olarak sınırları çizilmemiş olan heterotopya kavramı hâlâ yorumlanmaya açık bir yerde durmaktadır.

Tüm bu tanımlamalardan bağımsız olarak halk arasında kullanılan “halaza” kavramını gündeme getirmek istiyorum. Halaza, ekin toplanırken tarlaya dökülen tanelerden ertesi yıl kendiliğinden yetişen seyrek ekinlere verilen addır. Ayrıca ana-baba, okul terbiyesi görmeyen kendi kendine yetişen çocuklar için “halazaya yetişmiş” tabiri kullanılır<sup>3</sup>. Yani belli bir plan ve programa tabi olmaksızın kendiliğinden, kuralsız, kaidesiz oluşan mekânlara pekâlâ halaza mekânlar diyebiliriz. Halaza mekânlar egemen güçlerin kontrolü dışında geliştikleri için, bağımsız, bağlantısız, özgür mekânlardır. Birilerinin himayesinde gelişmedikleri için kendi başlarının çaresine bakabilen, daha dirençli, daha dayanıklı mekânlardır. Değişime ve dönüşüme de her zaman açıktırlar. Çünkü dağılma, geçiş veya hızlı değişme dönemlerinde mevcut kural ve normların etkisini kaybetmesi ile ortaya çıkan toplumsal düzensizlik ortamları bunların ortaya çıkmasını ve gelişmesini sağlarlar. Fakat toplumu kucaklayan yeni kural ve normların ortaya çıkması, bu tür mekânların yasallaştırılmasına, genel işlevi içerisine alınmasına imkân sağlar. Hatta bu normalleşme-yasallaşma süreci bir nevi uzlaşma ile karşılıklı tavizler ile gerçekleşir. Yani bir dayatma ile güç kullanarak bu tür mekânları ortadan kaldıramazsınız. Bizim incelediğimiz alan da halaza bir mekân olarak ortaya çıkmış, zamanla normalleşmiş-yasallaşmış bir mekândır.

## 1.2. Bir Kurucu Unsur Olarak Kaçış

Kaçış (Escapism), İngilizce sözlüklerde genelde heyecan verici, ama imkânsız etkinlikler hayal ederek gerçeklikten kaçınma yolu olarak açıklanır. Kaçış, günlük hayatın hoş

olmayan ya da sıkıcı yönlerinden, hayal gücü veya eğlenceyi içeren etkinlikler yoluyla zihinsel sapmadır (URL-1). Kaçış, kişinin kendini sürekli bunalım veya genel üzüntü duygularından uzak tutmak için kullandığı bir araçtır. Açılma, ferahlama, gezinti anlamlarına gelen Arapça teferrüç kelimesi de Osmanlı kültüründe, “gam dağıtmak amacıyla yapılan gezinti” şeklinde yer almıştır. Bursa’da, şehrin bittiği kırsal alanın başladığı nokta olarak, Uludağ’a çıkan teleferiğin başlangıç noktasını da içeren bir mahallenin adı da Teferrüçtür. Yani Bursalıların eskiden beri özümseyip kültürüne kattığı teferrüç kelimesi İngilizce Escapism’in tam karşılığıdır. Esprili<sup>4</sup> bir anlatımla, aylak olmak üzere yola çıkan, ama sınırlarını aşacak sınırlara sahip olmadıkları için gerisin geriye dönenlerin yaptığı kısa gezintiye “teferrüç” denir.

Yi-Fu Tuan, Kaçış (Escapism) kitabında kaçma fikrine farklı bir bakış açısıyla yaklaşıyor. Ona göre insanlık gerçeklerle yüz yüze gelmekten kaçıyor: Dışarıdaki havadan, sestan kaçmak için evlerimize, doğadan kaçmak için ise şehirlere, ölüm gerçeğinden kaçmak içinse birtakım inanışlara ve kurumlara sığınırız. İnsanın doğası bu gerçekleri kabullenmek istemiyor; çünkü içimizdeki ilkel (hayvani) duygular bunları düşünmemizi engelliyor (Tuan, 2015). Normalde olumsuz bir çağrışımı olan “Kaçış”ın, olumlu bir yanı da vardır. Bir şeyden kaçtığımızda genellikle başka bir şeye kaçıyoruz. Bu nedenle, gerçeklerden kaçışı incelerken, hem iyiyi hem de kötüyü -doğal ve kültürel- çeşitli mekânsal ölçeklerde olduğu kadar hayal gücünün mekânlarını da kucaklıyoruz. Tuan, insanların hem doğayla bağlantı kurmayı hem de doğadan kaçmayı istediklerini, ancak özlemimizin evrensel olmasına rağmen, yerine getirilmesinin imkânsız olduğunu öne sürüyor. Gerçeklerden kaçış, tipik olarak, yerleşik veya günlük ortamlardan uzaklaşmayı, dışarıya, doğaya daha yakın olmayı içerir. Ancak Tuan, bunun tersinin de aynı derecede mümkün olduğunu savunuyor: Tüm kültürler gerçeklerden kaçıştır - doğadan kaçıştır diyor. Kültür ile sadece belirli edinilmiş alışkanlıklar, belirli araçların üretimi ve kullanımı değil, bütün bir düşünce ve inanç, alışkanlıklar ve gelenekler, beceriler ve eserler dünyasını kastettiğini ifade eden Tuan, kültür, insanın gerçeklerle yüzleşme eğilimiyle, şu ya da bu şekilde kaçma yeteneğimizle, inanmaya alıştığımızdan daha yakından bağlantılıdır diyor. Zaten var olan pek çok şeye insan olmanın ne olduğuna dair başka bir tanım eklemek isteyen Tuan, insan, gerçeği olduğu gibi kabul etmeye doğuştan yatkın olmayan bir hayvandır. İnsanlar, tüm hayvanlar gibi yalnızca boyun eğip uyum sağlamakla kalmaz; önceden belirlenmiş bir plana göre

3 Derleme Sözlüğü (<https://sozluk.gov.tr/>)

4 “Espri, kıtlıkta bolluk arz eden bir cevherdir.” - Necip Fazıl Kısakürek

dönüşürler, dönüşmeden önce olağanüstü bir şey yaparlar, yani orada olmayı “görürler”. Orada olmayı görmek, tüm insan kültürünün temelinde yatar demektir (Tuan, 2015: 26).

Yi-Fu Tuan’a göre insanlar, bazen akılsızca, çoğu zaman da yaratıcı ve ustaca bir şekilde kaçmanın yollarını aramışlardır. Atalarımız tarih öncesi zamanlarda, doğanın haşın koşullarından kaçmak için barınaklar inşa edip tarımla uğraşmaya başlayarak yerleşik hayata geçmişlerdir. Günümüzde, kentsel tehlikelerden kaçmak için kentlerin eteklerindeki daha güvenli ve yeniden şekillendirilen mesire yerleri ve parklar dünyasını kullanıyor (Tuan, 2015: 42-47). Evet, günümüz şehir toplumunun gerçeklerden kaçma yollarının başında hafta sonları piknik yapmak geliyor. Fakat daha büyük bir kitle şehir gerçeklerinden kaçmanın yolunu yine şehir içinde bir mekânda tatmin etmeye çalışmaktadır. Bunlar genelde AVM’leri tercih ediyorlar. Ancak AVM’lerde vakit geçirmek pahalıya maloluyor. Bu bedeli ödemekte zorlananlar, daha ucuz mekânlar olarak parkları tercih ediyorlar. Bir parkta bir bank üzerine oturup birileri ile sohbet etmek, çekirdek çitlemek pek çok insanın en önemli rahatlama yolu. İşte Kanalboyu tam da böyle bir yerdir. Mahalle aralarının sıkıcı kasvetli havasından kaçanlar Kanalboyu’nda dinlenmeye, rahatlamaya çalışırken, diğer yandan da cadde boyuna dizilmiş dükkânlardan AVM’lerde aradıkları hemen her şeyi buluyorlar. Daha özgürce, daha ucuza ve açık havada AVM imkânlarına sahip olmaktadır. İşte bu düşünce ve bakış açılarıyla bu araştırmada Soğanlı mahallesine ve Kanalboyuna dair gözlemlere dayalı yorumlar yapılmış ve özgün sonuçlar ortaya konulmuştur.

### 2.1. Soğanlı Köyünden Soğanlı Mahallesi

Eski Bursa Merkez İlçe köylerinden olan Soğanlı, 1984’te Bursa şehrine mahalle olarak eklenmiş, 1987’deki büyükşehir düzenlemesinde Osmangazi İlçesi’ne bağlanmıştır. Soğanlı Bursa şehrinin kuzey bölümünde, doğuda Çirîşhane ve Çiftehavuzlar, güneyde Gaziakdemir, batıda Alemdar mahalleleri ve kuzeyde Avrupa Konseyi Bulvarı (Yakın Çevre Yolu) ile çevrelenmiştir. Avrupa Konseyi Bulvarının kuzeyinde de büyük bir arazisi vardır. Tüm bu komşu mahalleler ile bunların

doğusundaki Fatih, Tuna ve Küplüpnar mahalleleri de Soğanlı köyü arazisinde oluşmuşlardır.

Soğanlı adının, Bursa’nın soğan ihtiyacının bu köyden karşılandığı için verilmiş olduğu sanılmaktadır. 1530 tarihli tahrir defterinde köyün adı Soğanlık olarak geçmektedir. Bir vakıf köyü olan Soğanlı’nın geliri Kaplıca İmaretine gitmekteydi. Köyün güneybatısında, Sırameşeler Ormanlar mevkiinde Eşekyedi olarak anılan yerde önceleri Bigados veya Sitos adını taşıyan bir yerleşme varmış, ancak bugün izleri silinmiştir. Soğanlı köyü bu antik yerleşmenin yerini almış olmalıdır. Ayrıca köyde eskiden çok sayıda geniş çiftlikler varmış, ünlü Numune Çiftliği ile Ethem Köstem ve Süter çiftlikleri bu köy sınırları içinde yer alıyormuş. Numune Çiftliği içinde Fransızların yaptığı ünlü köşk, 1980’li yıllarda yıkılmıştır. Halkın adak yeri olarak kullandığı, Numune Çiftliği içindeki Ali Baba mezarı da zamanla kaybolmuştur (URL-2).

Hicri 1316 (1898) ve 1325 (1907) tarihli Hüdavendigâr Vilâyeti Salnamelerinde 50 hane olarak kayıtlı olan köyün nüfusunun Cumhuriyet sonrasındaki gelişimi çizelge 1’de verilmiştir. 1915’ten 1955’e kadarki 40 yıllık süreçte nüfusu 4 kat artıran Soğanlı, 1955-1960 arasında nüfusu ikiye katlamış, 1960-1970 arasında fazla bir gelişme göstermemiş, nüfusu sadece 500 kişi artmıştır. 1970-1980 döneminde de köy nüfusu tekrar 4 kat artarak 10 bin kişinin üzerine çıkmıştır. Özellikle iç göçler sonucu hızla büyüyen köy zamanla şehirle birleşmiş ve 1984’te bir mahalle olarak belediye sınırları içine alınmıştır. Belediye sınırları içine alındıktan sonra da nüfusu artmaya devam eden mahallenin 2000 yılından bu yana nüfusu 25 bin civarında seyretmektedir. Nitekim 2000 yılında 25.644 kişi olan nüfusu 2007 ADNKS’de 25.002, 2010’da 24.904, 2015’de 24.114 ve 2020 kayıtlarında da 26.272’dir.

Aslında Çiftehavuzlar, Çirîşhane, Gaziakdemir, Alemdar, Fatih, Tuna ve Küplüpnar mahalleleri de Soğanlı köyünün arazisi içinde gelişmiştir. Bugün bu mahallelerin toplamında 130 bin kişi yaşamaktadır. Şehir merkezine 5 km mesafede yer alan Soğanlı köyü arazisine, ilk olarak 1935 yılında Tahtakale’deki

**Çizelge 1:** Soğanlı köyünün nüfusu (1915-1980).

**Table 1:** Population of Soğanlı village (1915-1980).

YIL	1915	1927	1935	1940	1945	1950	1955	1960	1965	1970	1975	1980
Toplam	241	283	563	619	678	793	938	2.080	1.815	2.586	5.843	10.779
Erkek			305	331	376		513	1.063	950	1.348	3.151	5.581
Kadın			258	288	302		425	1.017	865	1.238	2.692	5.198

Kaynak: DİE verileri



dericiler Sıcaksu/Tabakhaneler bölgesine taşınmıştır.<sup>5</sup> İkinci olarak, 1938’de Sümerbank Merinos Yünlü Sanayi Dokuma Fabrikası köy arazisinde kurulmuştur. Fakat şehrin bu tarafa doğru yayılması yaklaşık 20 yıl sonra 1960’lı yıllarda başlamıştır. Bugünkü Bursa Kent Meydanı’nın bulunduğu yerde 1995 yılına kadar hizmet verecek olan şehirlerarası otobüs terminali (Santral Garaj) 1961 yılında açılmıştır. 1960-1970 arasında Soğanlı köyü arazisinde Gaziakdemir Mahallesi’ndeki sanayi sitesi oluşmuştur. 1970’li yıllarda Küplüpınar Mahallesi ile başlayan ve Yalova yolu boyunca gündün güne yağ lekesi gibi yayılan kontrolsüz yapılaşma ile Tuna, Çirîşhane ve Fatih mahalleleri şekillenmeye başlamıştır. Alemdar ve Çifttehavuzlar’ın da oluşmasıyla 1980’li yıllarda Soğanlı köyü artık şehrin bir parçası haline gelmiş ve 1984 planlamasında Bursa belediyesi sınırları içine katılmıştır. Bu köyün belediye sınırları içine alınmasıyla 730 dönüm köy merası belediyenin tasarrufuna geçmiştir. Yaklaşık 60 ha’lık alan kaplayan Bursa’nın Hayvanat Bahçesi ve Botanik Parkı ile günümüzde (2022) yapımı süren Soğanlı Millet Bahçesi ve Soğanlı Kentsel Dönüşüm projesi bu arazi üzerinde yapılmıştır.<sup>6</sup>

Araştırmamıza konu olan Kanalboyu, bu köy arazisi içinden geçen Cilimboz deresi boyunca 1970’li yılların ortalarından 1990’lara kadar yavaş yavaş şekillenmiştir. Son yıllarda Kanalboyu’nun kuzeybatı kesimindeki boş araziler üzerinde “kentsel dönüşüm” (!?) projesi gerçekleştirilmiştir. İlk 4 etabı 2016-2018 yılları arasında tamamlanan ve 8. etap inşaatı süren (2022) Soğanlı Kentsel Dönüşüm projesi kapsamında yaklaşık 42 ha alan üzerinde toplam 2 bini aşkın konut ve 250 ticari birim inşa edilmiştir. Bu nedenle 2016’da 24 bine kadar gerileyen Soğanlı nüfusu, 2018’den itibaren artarak bugün 26 bin kişinin üzerine çıkmıştır.

Bugün mahallede, köyün yerleşik halkından (Manav) başka, büyük çoğunluğu Dağ yöresi (Orhaneli, Keles, Büyükorhan ve Harmancık ilçeleri) köylerinden ve Mustafakemalpaşa ile Karacabey ilçelerinden gelenler ile Bulgaristan göçmenleri yaşamaktadır. Daha önce 1938 yılında zorunlu göçe tâbi tutulan Tuncelilerin bir kısmı Soğanlı köyüne de yerleştirilmiştir. Ama günümüzde bunlardan pek fazla kişi kalmamıştır. Ancak, Doğu Anadolu bölgesinden özellikle Muş’tan göç edenler ile

Samsunlular başta olmak üzere Karadeniz illerinden ve diğer bölgelerden gelenler de mahallede yer almaktadır. Soğanlı Kentsel Dönüşüm projesi kapsamında yapılaşan yerlere ise çok daha heterojen bir nüfus yerleşmiştir. Yani çok farklı yerlerden değişik zamanlarda gelmiş insanlar mahallede yaşamaktadır. Bu durum Aristo’nun Politika isimli eserinde ifade ettiği “*birbirine benzeyen değil, farklı insanlar ancak bir şehir meydana getirebilir*” düşüncesine uygun olarak, belli bir grup insandan oluşan Soğanlı köyünün, birbirinden bağımsız ve birbirine benzemeyen insanların bir mekân içinde heterojen bir bütünlük oluşturacak şekilde şehir mahallesi olan Soğanlı’ya dönüşmesinin göstergesidir.

## 2.2. Cilimboz Deresinden Kanalboyuna

Uludağ’ın kuzey yamaçlarından doğan, Alacahırka mezarlığı güneybatısında travertenlerden oluşan yüksek bir kayalık kütleyi yararak derin bir vadi oluşturan dere, Hisar ile Muradiye arasından geçip Altıparmak civarında yeraltı kanalına girmekte, Stadyum caddesini yeraltı kanalında geçen dere, Merinos parkı kuzeyinde yeraltından çıkarak kanal içinden akmakta, Avrupa Konseyi bulvarında Nilüfer çayına katılmaktadır. 1750 m’si Kanalboyu’nda kanal içinde, yaklaşık 2 km’si Gaziakdemir, Merinos ve Stadyum caddeleri boyunca yeraltı kanalında ve yine yaklaşık 1 km’si Altıparmak ile Alacahırka arasında tekrar kanal içinde akan Cilimboz deresinin 3 km’si de, Alacahırka’dan Uludağ’ın yükseklerine kadar olan bölgede uzanır. Böylece toplamda yaklaşık 7,5 km uzunluğunda olan Cilimboz, aslında uzunluğu ve havza genişliği açısından küçük bir deredir. Alacahırka mezarlığı batısındaki Pınarbaşı köprüsü güneyinde Uludağ’ın eteklerindeki su toplama havzası yaklaşık 5 km<sup>2</sup> kadardır. Havzanın en yüksek yerleri 850 metrelerdedir. Pınarbaşı köprüsü civarında 250 m olan yükseklik hesaba alındığında havzanın ortalama eğimi % 20 kadardır. Fakat özellikle eskiden ve günümüzde, havza genişliği ile kıyaslanamayacak kadar çok su taşımaktadır.

Bursa Kalesi surlarının dere yatağı kenarına kadar uzanması nedeniyle Eski Bursa şehrinin batı sınırlarını oluşturan Cilimboz Deresi’nin kaynağında eskiden çok sayıda manastır

5 Buradaki tabakhaneler, Bursa İhtisas Deri Organize Sanayi Bölgesi’ne taşınmıştır. Deri OSB, 2006 yılında Nilüfer ilçesinin Badırca mahallesi ile Karacabey ilçesinin İkizce ve Taşpınar mahallesi sınırları içerisinde yeni yerinde faaliyete geçmiştir. Bugün Sıcaksu/Tabakhaneler bölgesinde uygulanması planlanan kentsel dönüşüm projesi ihale aşamasındadır.

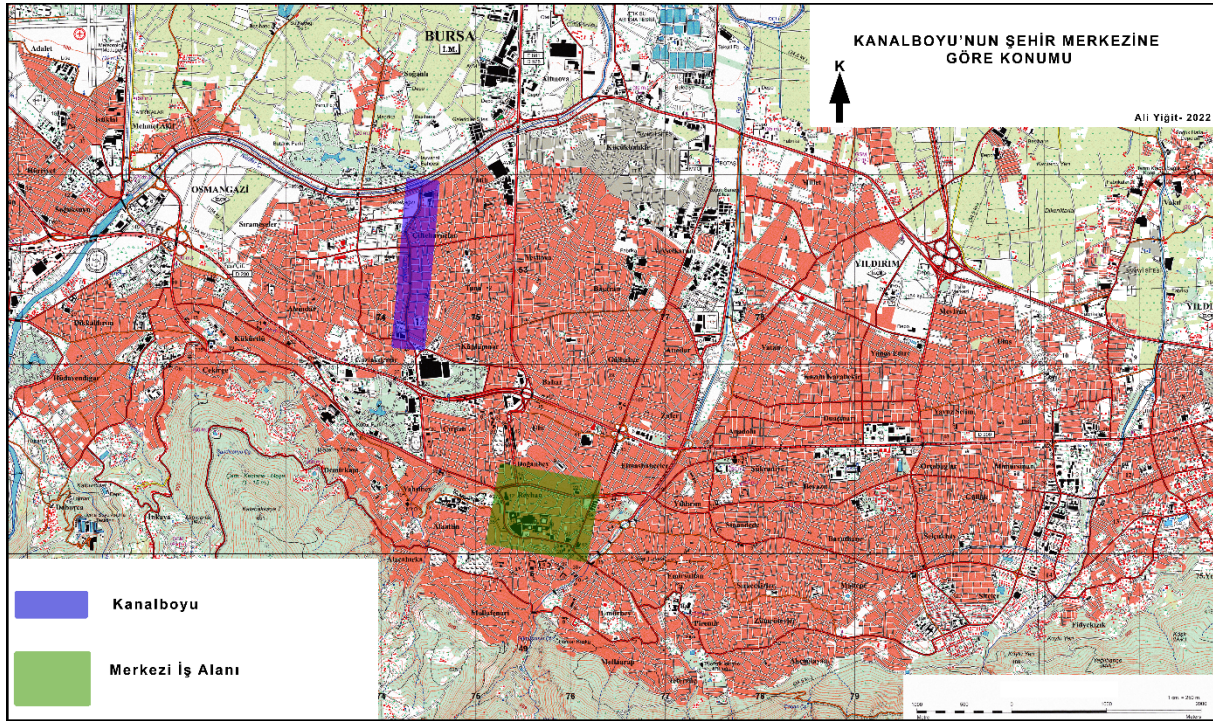
6 1995 yılında yapımına başlanan ve 1998’de hizmete açılmış olan **Botanik Parkta**, 3 adet büyük gölet, 1 adet su oyunları havuzu, 2 adet çocuk oyun alanı, 4 adet wc, 2 adet büfe, bir adet büfe-bisiklet evi, bir adet pastane, bir adet idari bina bulunmaktadır. Botanik Parkının güney bölümünde; 17.,18.,19., yüzyılda Bursa’da bulunan Halıcı İzzet evi, Havuzlu Konak, Çift Bacalı ev, Abdülvahap evi, gibi tarihi yapıların birebir uygulanması ile oluşan Bursa Evleri yer almaktadır. 200 dönüm arazi üzerinde kurulmuş olan **Bursa Hayvanat Bahçesi** 1998 yılında hizmete açılmıştır. Hayvanat bahçesinde 67 farklı türde 600 hayvan barınmaktadır. Hayvanat Bahçesi içerisinde 9 gölet, yürüyüş yolu, çoğu meşelerden oluşan 3000 kadar ağaç bulunmaktadır. Su kuşları için ayrılan bölümde dev bir kafes ve gölet bulunur. Bahçenin tam ortasında Cumalıkızık köyünün bir sokağındaki yapılar kopya edilmiştir. “Çocuk Köyü” adlı bu bölümde çocuklar, çiftlik hayvanlarına temas edebilir yem verebilir. Bursa Büyükşehir Belediyesi tarafından işletilen Hayvanat Bahçesini her yıl 100-150 bin kişi ziyaret etmektedir.

bulunmaktaymış. Bunların en tanınanı Bale Manastırı'dır. 7. yy'da kurulduğu bilinen bu manastırda 100 kadar keşiş barınıyormuş (Bernardin Menthon 1935). Fakat bugün bu manastırların izleri silinmiş ancak çok dikkatli gözlemciler yerlerini tespit edebilmektedirler. Bu derenin adının Filiboz'dan geldiği düşünülüyor. Dere civarında bulunan Filiboz'un mezarı nedeniyle önceleri Filiboz olarak anılmış, zamanla da Cilimboz'a dönüşmüş olmalıdır. Phillippos/Filiboz'un Bursa'nın kuşatılmasında Türklere yardım eden bir Rum komutan olduğu söylenmektedir (URL-3).

Cilimboz deresinin hızlı bir biçimde akması, eskiden dere boyunca değirmenler kurulmasına imkân tanımıştır. Bu değirmenlerden biri bugün bir işletme olarak yaşatılmaktadır. Derenin bu su potansiyeli Bursa'nın ilk sanayi bölgesi olarak buranın seçilmesini sağlamış ve vadi boyunca fabrikalar kurulmuştur. Yani Cilimboz Bursa'nın ilk sanayi bölgesi idi. 19. yüzyılda bu vadide üç iplik fabrikası bulunuyordu. David Saban Kardeşler Fabrikası ile Muis ve Savul Kardeşler Fabrikası ve İshak İskender Fabrikaları dere yatağı çevresinde idi. Bursa'nın

en büyük ipek fabrikaları olan Fabrika-i Hümayun ile Romangal fabrikaları da bu dere kıyısında idi. Pauvlaki'nin Cilimboz Deresi'nin üzerinde açtığı fabrika da olasılıkla sudan elektrik elde ediyordu. Türkiye'nin ilk kâğıt fabrikasının da Bursa'da Cilimboz Deresi'nde kurulduğu söylenmektedir (Kaplanoğlu, 2014). Fabrikaların burada kurulmasında, ipek işçiliği için suyun gerekliliği kadar, çoğu Rum ve Ermeni olan işçilerin yaşadığı mahalle olması da etkili olmuştur. Cilimboz vadisinde dut ağaçlarının da yer alması, burada sanayinin kurulmasında işgücü, enerji ve hammaddenin bir arada bulunmasına dayandığını göstermektedir. Günümüzde Cilimboz vadisinde faal olan fabrika kalmasa da fabrikaların bazılarının binaları varlıklarını sürdürüyorlar.

Cilimboz deresi vadisinin Soğanlı köyü arazisinde yer alan kesimlerinin düzenlenerek kanala alınması ve kanal boyunca uzanan yolların kenarının yapılarla dolmasıyla Kanalboyu (2. Kanal Cad.)<sup>7</sup> caddesi oluşmuştur. 2007 yılında başlanan ve 2009'da tamamlanan yeni düzenleme ile de bugünkü Kanalboyu şekillenmiştir. Kanalboyu ya da 2. Kanal caddesi 1750 m.



**Şekil 1:** Kanalboyu caddesinin merkezi iş alanına göre konumu

**Figure 1:** The location of Kanalboyu Street relative to the Central Business District

<sup>7</sup> Bursa'da bir kaç tane Kanal Caddesi vardır. Bunların hemen hepsine "Kanalboyu" ismi kullanılmaktadır. 1. Kanal Caddesi Çekirge'de Dikkaldırım'dadır. 2. Kanal Caddesi bizim incelediğimiz caddedir. Ayrıca Yıldırım'da ve Çalı'da da Kanal caddeleri vardır. Bursa Ovası'nda, bataklıkların kurutulması için 1934-1938 yılları arasında Alman mühendisler tarafından yapıldığı için "Alman Kanalı" olarak adlandırılan drenaj kanalı da son yıllarda düzenlenerek kenarına yol açılmıştır. Fuat Kuşçuoğlu Caddesi ya da Yunuseli Bulvarı ismi verilen bu caddeye ve devamındaki caddeye 2. Kanalboyu ismi verilmektedir. Ayrıca Bursa Ovasında çok sayıda sulama ya da kurutma kanalı boyunca uzanan yollar için de bu isim kullanılmaktadır. Ancak Bursa'da Kanalboyu dendiğinde ilk aklı gelen ve en tanınanı Soğanlı-Çirişhane ve Çiftelhavuzlar arasında yer alan bizim incelediğimiz caddedir. Resmi adı olmasa da pek çok adres bilgisinde caddenin adı Kanalboyu olarak yazılmaktadır.



**Foto 1:** Kanalboyu'nun ara sokakları dar kaldırımsız ve iç içe sıkışıktır.

*Photo 1: The side streets of Kanalboyu are narrow, without pavement, nested and congested.*

uzunluğundadır. Cadde boyunca kanal içine alınan derenin duvar kenarları çit bitkileri ile yeşillendirilmiş sarılgan/sarmaşık türü bitkiler duvar üzerine sardırılmış ve belli aralıklarla ağaçlar dikilmiştir. Cadde boyunca yaklaşık yüzer metre aralıklarla 12 yerde kanalın üzeri kapatılarak dairesel oturma yerleri oluşturulmuştur. Böylece cadde ortasındaki dere kenarı bir dinlenme parkı ya da eğlencinlen (rekreasyon) alanı haline almıştır (Şekil 1).

Caddenin her iki tarafındaki mahalleler, plansız düzensiz bir şekilde üst üste yığılmış binalarla dolu, çok dar (genelde 5 m'den az) kaldırımsız sokaklara dizilmiş haldedir (Foto 1). Bu dar sokaklara araçların park edilmesiyle hem yayalar hem de araçlar için adeta adım atmanın imkânsızlaştığı yerler haline almaktadır. Bu mahallelerden Çirişhane, 28 ha alana ve 10 bin nüfusa sahiptir. Yani kişi başına 28 m<sup>2</sup> alan düşmektedir. Aynı şekilde 58 ha alana sahip Çiftehavuzlar mahallesinde de, 20 bin kişi yaşamaktadır. Burada da kişi başına 29 m<sup>2</sup> alan düşmektedir. Soğanlı mahallesinde Hayvanat bahçesi, Botanik park ve Millet bahçesi alanlarından başka Avrupa Konseyi Bulvarının kuzeyi ile Yalova yolunun batısı arasında yer alan bir kısmı hobi bahçeleri ve Hilton oteli ile Özdilek AVM tarafından işgal edilen yaklaşık 220 ha'lık kırsal sahadan (Dışbudak Mevkii) dolayı

mahalle alanı 341 ha çıkmaktadır. Fakat meskûn alan yaklaşık 70 ha, nüfusu da 26 bin kişidir. Yani yine kişi başına 27 m<sup>2</sup>'lik bir alan düşmektedir. Kısacası Kanalboyu'nun her iki tarafında 1 dekar alanda 35 kişi yoğunluk bulunmaktadır (35 da/kişi). Başka bir deyişle kanal boyunca 500 m doğusu ve 500 m batısı arasında toplam 55 bin kişi yaşamaktadır. Kanalboyu'nun toplam genişliği çok yerde 30 m'yi bulmamaktadır; kanal genişliği 5 m, her iki yanda 5'er metre kaldırım ve yeşil alanla 15 metredir. Caddenin ortasındaki 15 metrelik bu nefes alma alanını her iki yanda kuşatan 7,5 m'lik yol ve kaldırımlarla birlikte Kanalboyu'nun toplam genişliği 30 metredir. Yani toplam alanı 55 bin m<sup>2</sup> olan sahanın etrafında 55 bin kişinin yaşadığı bölgede insanlara 1 m<sup>2</sup> nefes alma alanı sunulmaktadır. Kanalboyu'nu şehrin sıkışmış bu bölümüne hapsolmuş insanların bir nefes alma boşluğu, bir koridor hatta bir nevi malta<sup>8</sup> olarak düşünebiliriz. Düzensiz ve plansız kendiliğinden gelişmiş olan şehrin bu kesiminde, yine kendiliğinden (halaza olarak) plansız ve düzensiz bir heterotopik kaçış alanı oluşmuştur.

### 3.1.Kanalboyu'nun İşlevsel Özellikleri

Kültür coğrafyası açısından işlev, bir kültür biriminde ekonomik yönden değerlendirilen ve birbirine karşılıklı bağımlı durabilen etkinlikler olarak tanımlanmaktadır. Birçok etkinliğin merkezi olan şehrsel yerleşmeler sadece mesken ve mesken topluluklarından meydana gelmemekte, aynı zamanda ticari, idari, sosyal ve kültürel işlevleriyle birlikte bir bölgedeki gelişmişlik düzeyinin göstergesi ve o sahadaki yaşayış biçiminin ve ekonomik yaşantının da bir görüntüsüdür. Bu açıdan Kanalboyu'nun en önemli işlevi bir ulaşım koridoru olmasıdır. Kanalboyu'nun üzerinde karşılıklı 6 çift otobüs durağı yer almaktadır. Bu duraklardan 15 dakika aralıklarla sürekli çalışan, Bursaray'ın Merinos ve Kültürpark istasyonlarından mahalle içine yolcu taşıyan B/2, B/2-A ve B/2-C minibüsleri geçmektedir. Yani Kanalboyu çevresinde oturanların Bursa içinde tren ile ulaşabilecekleri her yere taşınmaları sağlanmaktadır. Yine caddeyi boydan boya tüm duraklara uğrayarak geçen Çiftehavuzlar-Uludağ Üniversitesi arasında çalışan B/44-B otobüsü kullanılmaktadır. Alemdar-Teferrüç (Teleferik) arasında çalışan 15-A ve Çiftehavuzlar-Akçağlayan arasında çalışan 15-B otobüsleri Kanalboyu'ndan geçmektedir. Bu her iki hat da şehir merkezinden (Atatürk Caddesinden) geçmektedir. Ayrıca Etibank Caddesi-Çekirge Devlet Hastanesi arasında çalışan 19/D ile Fatih-Çekirge Devlet Hastanesi arasında çalışan 5/A ve Siteler-Şehirlerarası Otobüs Terminali arasında çalışan 99 no.lu otobüs hatları da Kanalboyu'ndan geçmektedir. Bu belediye

8 "Malta; Taşla kaplı hapisane avlusu" Kamus-ı Türkî (1899)



**Foto 2:** Kanalboyu bir yürüyüş mekânıdır.  
**Photo 2:** Kanalboyu Street is a walking space.



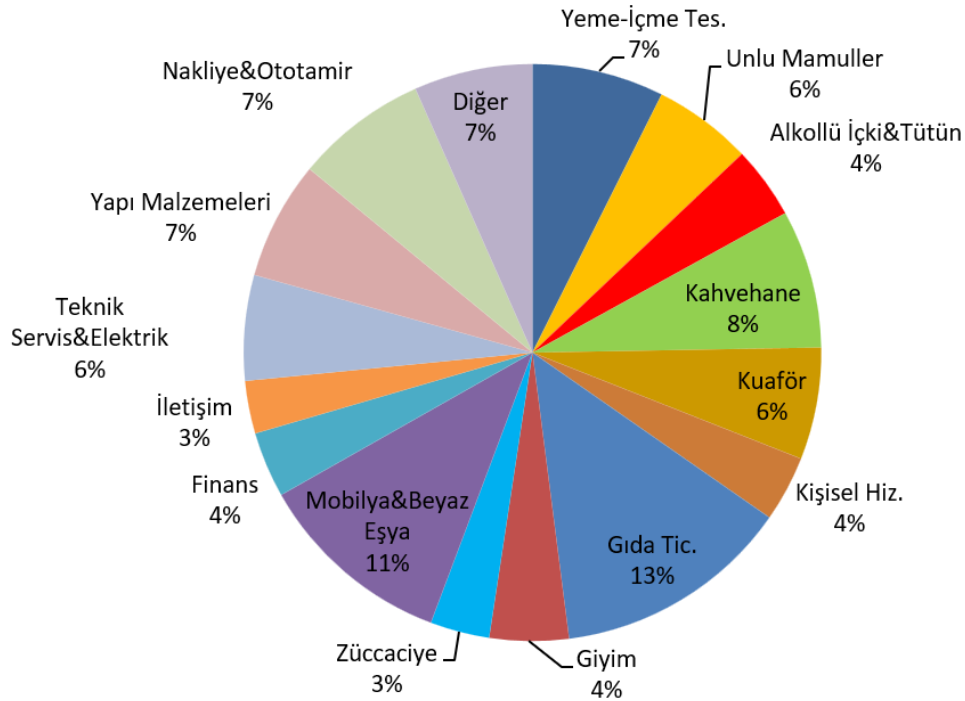
**Foto 3:** Kanalboyu bir dinlenme mekânıdır.  
**Photo 3:** Kanalboyu Street is a to relax space.

otobüslerinden başka Ulucami-Kanalboyu arasında dolmuş taksiler çalışmakta ve Çiftelahızlar-Kentmeydanı-Heykel arası çalışan dolmuş minibüsler Kanalboyu'ndan geçmektedirler. Kısacası Kanalboyu çevresinde oturanların şehrin hemen her yerine ulaşmasını sağlayan otobüsler, dolmuşlar minibüsler ve

dolmuş taksiler Kanalboyu'nu kullanmaktadır. Ayrıca okul ve fabrikaların servis araçlarının güzergâhında da Kanalboyu mutlaka yer almaktadır. Böylece Kanalboyu sadece bir nefes alma dinlenme ve vakit geçirme yeri değil aynı zamanda bu çevrede oturanların dünyayla bağlantı noktasıdır.



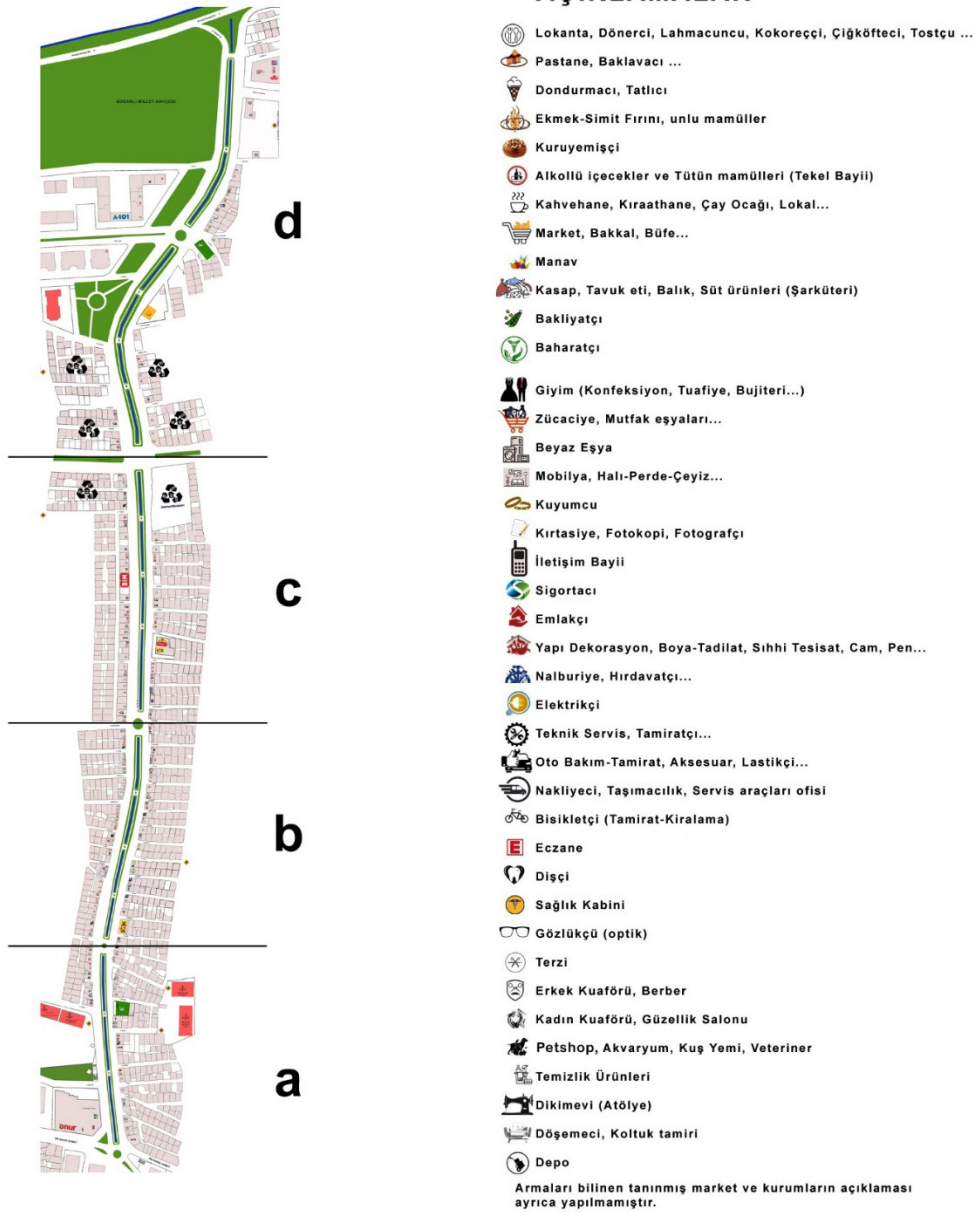
**Foto 4:** Kanalboyu bir dinlenme yürüyüş ve sohbet mekânıdır.  
**Photo 4:** Kanalboyu Street is a space for walking, resting and chatting.



**Şekil 2:** Kanalboyu caddesinde dükkânların etkinlik alanına göre dağılımı  
**Figure 2:** Distribution of shops on Kanalboyu Street based on activity area

Kanalboyu'nun ikinci önemli işlevi ise boş vakitlerini çeşitli etkinlikler ile değerlendirmek isteyenler için bir eğlencilen (rekreasyon) alanı olmasıdır. 2009 yılında tamamlanan yeni düzenleme ile Kanalboyu'nun ortasındaki Cilimboz dere yatağı taş duvarlarla örülmüş, dere üzerine insanların dinlenebileceği ve karşıya geçmesini sağlayacak 12 adet betonarme köprü yapılmıştır. Bu köprüler üzerine su havuzları ve oturma grupları inşa edilmiştir. Ayrıca taşla örülen kanal duvarları boyunca çok sayıda ağaç dikilmiş ve yaya yürüyüş yolları yapılmıştır (Foto 2,

3 ve 4). Böylece Soğanlı, Çirişhane ve Çiftelhavuzlar mahallelerinin ortasında insanların dinlenebileceği bir park alanı oluşmuştur. Buradaki banklar üzerine hatta duvarlar üzerindeki betonlar üzerine oturmuş çekirdek çitleyen, sohbet eden her yaşta insanları günün her saatinde ve özellikle de akşam saatlerinde görmek mümkündür. Özellikle yaz aylarında gecenin geç saatlerine kadar Kanalboyu canlılığını korumaktadır. Yaz gecelerinde Kanalboyu'nda dondurma yemek artık geleneksel bir etkinliktir. Cadde boyunca sıralanan kahvehanelerin pek çoğu kanal duvarı kenarındaki yeşillikler üzerine tabure, küçük



**Şekil 3:** Şekil 3a, 3b, 3c ve 3d'deki haritaların Yer Bulduru ve Açıklamalar kısmı

**Figure 3:** Locating and Legend part of the maps in Figures 3a, 3b, 3c and 3d

masa (sehpa) ve hatta taş duvar üzerine minder koyarak buralara çay servisi yapmaktadırlar. Kanalboyu'nda 20 tane çay ocağı, kahvehane ve dernek lokali bulunmaktadır. Yine cadde boyunca dondurmacı, pastane, baklavacı, lokanta, dönerci, lahmacuncu, çiğköfteci, kokoreççi, kuruyemişçi gibi anlık-yerinde tüketilen yiyecek-içecek satışı yapan 60'dan fazla dükkân vardır (Şekil 2, 3, 4, 5). Yani cadde boyunca sıralanan iş ve ticarethanelerin 1/4'ü bu tür dükkânlardan oluşmaktadır.

Kanalboyu'nun diğer bir önemli işlevi de alışveriş imkânı sunan bir ticaret alanı olmasıdır. Cadde üzerinde yer alan dükkân

ve işyerlerinin sayısı sürekli değişmektedir. Bizim 2022 yılında tespit ettiğimiz sayı 261'dir. Bu 261 işyerinden 144 tanesi yani % 50'si ticari faaliyetlerle uğraşmaktadır. Bunların 47 tanesi bakkal, manav, kasap, fırın gibi günlük ihtiyaçlara yönelik, 21 tanesi konfeksiyon, manifatura, tuhafiyeye, kavafiyeye, züccaciye gibi periyodik ihtiyaçlara yönelik, 61 tanesi de dayanıklı tüketim malzemeleri, mobilya, beyaz eşya, hırdavatçı ve inşaat malzemeleri... vs satan uzun vadeli ihtiyaçlara yönelik ticarethanelerdir. Böylece 130 kadar ticarethane perakende ticaretle uğraşmaktadır. Buna karşın büyük ticaret grubuna sokabileceğimiz sadece 8 ticarethane mevcuttur ki, bunların



**Şekil 3a:** Kanalboyu caddesinde iş ve ticaret alanlarının işlevlerine göre dağılımı.  
(güney kesimi)

**Figure 3a:** Distribution of business and commercial areas based on their functions in Kanalboyu Street. (Southern part)

büyük bir kısmı AVM ve çeşitli malları toptan satan ticarethanelerdir. Ayrıca Kanalboyu'nda dört banka şubesi bulunmaktadır. Bunlar Ziraat, İş, Garanti ve Kuveyt Türk bankalarıdır. Bu bankaların ve diğer hemen tüm bankaların caddenin dört farklı yerine konumlanmış bankamatikleri de bulunmaktadır. Yine burada yer alan 6 adet kuyumcu dükkânı, altın ve değerli taş ticareti yanında döviz bürosu işlevi de görmektedir. Yani bunlar da finans kurumu özelliği

göstermektedir. Son olarak belirtmek istediğimiz bir diğer husus da, buradaki sabit iş ve ticaret yerlerinden başka cadde üzerinde seyyar satıcıların da yer almasıdır. Özellikle yaz aylarında köylerinden getirdikleri çeşitli tarım ürünlerini pazarlayan üreticileri görmek mümkündür.

Kanalboyu'nda çeşitli yiyecek ve içecekleri üreten ve/veya satan 82 tane işyerinden başka, kahvehane, kıraathane, çay ocağı



**Şekil 3b:** Kanalboyu caddesinde iş ve ticaret alanlarının işlevlerine göre dağılımı.  
(güney orta kesimi)

**Figure 3b:** Distribution of business and commercial areas based on their functions in Kanalboyu Street. (South central part)





**Şekil 3c:** Kanalboyu caddesinde iş ve ticaret alanlarının işlevlerine göre dağılımı.  
(kuzey orta kesimi)

**Figure 3c:** Distribution of business and commercial areas based on their functions in Kanalboyu Street. (North central part)



ve aynı işlevi gören dernek lokallerinin sayısı 24'tür. 4 tane PetShop, akvaryum ve kuşyemi satan iş yeri, 7 tane oto tamir-bakım ve aksesuarları satan dükkândan başka, çeşitli ev aletlerini tamir eden teknik servisler ve çilingir-bıçakçı vs. işler yapan işyerlerinin sayısı da 16'dır. 4'ü bayan olmak üzere 17 tane kuaför, 3 tane terzi, 2 fotoğrafçı, 1 matbaa, 3 şans oyunlar bayii ve bir temizlik ürünleri satıcısından başka imalathane olarak 1 dikimevi ve 2 döşemeci atölyesi yer almaktadır. Görüldüğü gibi orta büyüklükte bir şehrin hemen tüm ihtiyaçlarını karşılayabilecek, hemen her türden ticaret ve işyeri Kanalboyu etrafına konumlanmış bulunmaktadır.

Kanalboyu'nun kültürel işlevlerinden bahsederken, eğitim-öğretim kurumları ve dini yapılardan başka caddenin Dr. Sadık Ahmet Caddesi ile kesiştiği güney başlangıcında yer alan Soğanlı Kültür Merkezi'nden söz edebiliriz. Osmangazi Belediyesi'nin önemli kültür merkezlerinden olan Soğanlı Kültür Merkezi'nde atölye salonları, idari ofisler, sosyal yardım birimi, spor salonu, ArGe ofisleri, dinlenme alanı ve kafeteryalar bulunmaktadır. Kültür merkezi şehrin bu kesiminin kültür-sanat etkinlikleri ile ilgili birçok ihtiyacını karşılamaktadır. Kanalboyu üzerinde ve yakınında Malcılar Anadolu Lisesi, Emine-Hasan Özataç Ortaokulu, Şeyh Şamil İmam Hatip Ortaokulu, Dr. Necla Yazıcıoğlu İlkokulu ve Remzi Zümrüt İlkokulu ile Mürüvvet Baş Anaokulu ve Özel Soğanlı Ortaöğrenim Erkek Öğrenci Yurdu yer almaktadır. Ayrıca Soğanlı Mahallesi içerisinde yer alan, ara sokaklarla caddeye bağlanan Şehit Komando Er Samet Saraç Anadolu Lisesi ve Yusuf Köstem İlkokulu ile Sabiha Köstem Ortaokulu da Kanalboyu ile yakın ilişki içindedir. Cadde boyunca Erenler ve Meşeli camileri de yer almaktadır. Kanalboyu'nun sağlık işlevleri olarak cadde boyundaki Çiftelhavuzlar Aile Sağlığı Merkezi ile 2 tane Sağlık kabininden başka 3 tane diş muayenehanesi, 4 tane eczane ile 2 tane gözlükçüden de söz etmek gerekir.

Kısacası Kanalboyu'nun işlevsel özelliklerini değerlendirdiğimizde Bursa gibi büyük bir şehrin kenarında yer almasına rağmen sanki müstakil bir yerleşmenin merkezi gibi çevresindeki nüfusun hemen tüm temel ihtiyaçlarını karşılayabilecek bir nitelikte merkezi iş sahasına sahip olduğunu görüyoruz. Bu durum şehrin ana merkezi dışında onun işlevlerinin önemli bir kısmını üstlenen heterotopik bir yapılanmayı göstermektedir. Bir plan-program çerçevesinde düşünülp geliştirilmemiş, kendiliğinden halaza bir şekilde oluşmuş bir mekân, şehrin bu kesiminin önemli bir merkezi işlevini yürütmektedir.

Kanalboyu'nun gün içerisinde kullanım şekli ve kullanıcı tutumları arasında önemli farklılıklar vardır. Şöyle ki: Sabah

saatlerinde Kanalboyu'nun müdavimleri, işe gitmek için otobüs-minibüs veya işyeri okul servislerini bekleyen çalışanlar ya da öğrencilerden oluşur. Bunlar kahvaltılarını yolda ya da duraklarda beklerken yaptıkları için, bu saatlerde en aktif dükkânlar da simit poğaç gibi yiyecekler satan pastane ve fırınlardır. Genelde işe ya da okula yetişme telaşesi ile koşuşturmaların yaşandığı, hızlı zaman akışının yaşandığı bir süreçtir. Bu insanlar akşamüstü işlerinden evlerine dönerken, bu sefer akşam yemekleri için malzeme tedariki amacıyla manav ya da marketlere yönelmekte ya da kızarmış tavuk, döner gibi paketlenen yiyecekler satın almaktadır. Dolayısıyla bu saatlerde bu tür dükkânların aktivitelerinin arttığı zamanlardır.

Gündüz saatlerinde, özellikle öğleden sonra akşamüstü arası zaman diliminde caddenin müdavimleri, genelde yaşlı bayanlar ve baylardır. Bunlar gruplar halinde banklara oturmakta ve koyu bir sohbe dalmaktadırlar. Bu kesimin en önemli tüketim maddesi kuruyemişlerdir. Akşam saatlerinde, özellikle de yaz gecelerinde çocuk ve bebek arabaları ile gezintiye çıkmış aileler Kanalboyu'nun genel görünümünü oluşturur. Gecenin ilerleyen saatlerinde daha çok gençler caddeye hâkim hale gelmekte, bunlara hizmet eden kokoreççi, pilavcı gibi seyyar satıcılar kanal kenarlarına konumlanmaktadır. Yani Kanalboyu günün farklı saatlerinde farklı yaş ve cinsiyetteki insanların belli sürelerle baskın hale geldikleri ve günün hemen her saatinde etkin olan bir mekândır.

### 3.2. Kanalboyu'nda Heterotopik Topofilya

Kanalboyu üzerinde yer alan dükkânların bazılarının taşıdığı isimler bize buraların sahiplerinin nerelerden geldiğini ya da hangi mekânlara özlem duyduğunu da göstermektedir. Kültürel görünümlerin okunup yorumlanmasında birer sembol işlevi gören yer adları, toplulukların geleneksel yapıları ile kültürel bağları için bir yol haritası olarak görülmektedir. Yerel halkın özne olabildiği mekân isimlerinde yerlerin kimliği, kültürleri ve bağları hakkında önemli çıkarımlar yapmak mümkündür (Alderman 2008). Nitekim Tuan'ın topos (yer) ve philia (sevgi) kavramlarından türeterek kullandığı topophilia (topofilya) yer kavramına aktarılan imge ve anlamlardan doğar. Belirli bir yerin, bölgenin övülmesi, yüceltilmesi insanların o yer ile kurduğu duygusal bağı yansıtır. Topofili olarak anacağımız bu bağlanma şekilleri o yere dair bir duyarlılığı değil bizzat o yeri anlamlandırarak üretme halini imler. Literatürde yer kavramının önemine dikkat çeken araştırmacılar toplulukların belirli bölgeleri kutsallaştırarak yer-insan-mekân bağımlı olumlu ya da olumsuz anlamda inşa ettiğini belirtir (Johnson, 1995). Bu bakımdan; Kanalboyu gibi çeşitli yerlerden gelmiş insanların

inşa ettikleri mekânların isimlerine bakarken, bu insanların geldikleri yerlerin kimliği, kültürleri ve bağları hakkında önemli çıkarımlar yapmak mümkündür. Bu düşünceden hareketle Kanalboyu'ndaki iş yerleri incelendiğinde oldukça anlamlı sonuçlar elde edilmektedir.

Buradaki insanların önemli bir bölümü, Bursa'da “dağlılar” olarak ifade edilen, Uludağ'ın güneybatısındaki Bursa'nın dağ ilçelerinden gelmiştir. Mekân isimlerinde; Dağlı Kuruyemiş, Dağlı Oto Lastikçi, Dağkar Otomotiv, Dağlı Telekom Teknik Servis, Orhaneli Söğütlü Süt ve Süt Ürünleri, Öz Harmancık Kahvehanesi, Göynükbelen Kırathanesi, Göynükbelen Dönercisi, Orhaneli Yeşiller Köyü Kırathanesi gibi pek çok mekân isminde kökenlerini yansıtmakla kalmamış ayrıca, Çiv-Der Orhaneli Çivili Köyü Kültür Merkezi ve Bursa Ertuğrulgazi Karakeçili Yörük ve Türkmen Derneği gibi hemşeri dernekleri oluşturmuşlardır. Kanalboyu'nda bir diğer baskın grup da Mustafakemalpaşalıdır. Mustafakemalpaşa Kırathanesi, Meşhur M.Kemalpaşa Tostçusu, Kemalpaşa Ciğercisi, M. Kemalpaşa Barutet entegre et satış mağazası, Kirmasti Çay ocağı gibi işyerleri isimleri yanında Mustafakemalpaşalılar Eğitim Kültür ve Yardımlaşma Derneği ve Sincan Sarnıç Kültür ve Yardımlaşma Derneği binaları da Kanalboyu çevresinde yer almaktadır. Kanalboyu, sadece Bursa ilçelerinden gelenlerin isim yarışmasına sahne olmaz, Doğu ve Güneydoğu Anadolu'dan gelenler ve Balkan göçmenleri de kültürel kimliklerini iş yerlerine yansıtmaktadırlar. Bunlara örnek olarak da şu işyeri isimlerini sayabiliriz. Balıklıgöl Lahmacuncusu, Adıyaman Çiğ Köftecisi, Dağıstanlı Kuruyemişi, Karadağlı Kuyumcu, Kumanova Lokantası gibi... Kısacası Kanalboyu'nun heterotopyası sadece oluşum şekliyle değil, bu çevrede yaşayan insanların kökenlerinin, kültürlerinin çeşitliliğini mekâna her yönüyle yansıtmasıyla görülmektedir.

### 3.SONUÇ

Bursa şehrinin ovaya doğru yayılmaya başlaması ile, Nilüfer çayına karışan Cilimboz deresi boyunca, 1970'li yıllarda yapılaşmaya başlayan Kanalboyu'nun, 2009'da bugünkü şeklini almıştır. Kenarları taş duvarlarla çevrilen dere kanal içine alınmış etrafı ağaç ve süs bitkileri ile donatılmış ve oturma yerleri yapılarak bir dinlenme parkı halini almıştır. Ortasında dere, etrafında oluşturulmuş bir park yer alan caddenin her iki yanında sıralanan dükkânlarda da, bir şehir merkezinin sahip olduğu hemen tüm işlevleri üstlenen merkezi iş alanı gelişmiştir. Bursa şehir merkezine sadece 4-5 km mesafede oluşan bu farklı yer, merkezi iş alanının işlevlerini paylaşmaktadır. Ayrıca çok etkin bir ulaşım koridoru ve bu çevrede oturanlar için önemli bir

dinlenme parkı, bir eğlencilen alanı işlevine de sahiptir. Şehrin plansız-düzensiz gelişim gösterdiği sokakların düzensiz ve çok dar olduğu iç içe binaların birbiri üzerine bindiği, insanların sokaklarda yürümekte bile zorlandığı bir bölgede, bu cadde bir nefes alma, bu sıkışık ortamdan bunalan insanlar için bir rahatlama alanı olmuştur. Tüm bu özellikleri ile heterotopik bir kaçış alanı olarak şekillenmiş bir mekân halini almıştır. Yakın zamanda yapılan ve henüz tam olarak bitirilmemiş olan ve Kanalboyu'nu kuzey tarafından kesen Soğanlı Bulvarının devamı olarak inşa edilen 30 m genişliğinde ve 1200 metre uzunluğundaki Çelebi Mehmet Bulvarı ile onun devamı olan, Yalova yolundan Gökdere'ye kadar 2,5 km uzunluğundaki Hüdavendigar Bulvarları, benzer şekilde plansız-düzensiz olarak oluşmuş çok dar sokaklar etrafına dizilmiş iç içe binalardan oluşan bir bölgede toplam 431 tane binanın yıkılmasıyla açılmıştır. Kısa sürede bu caddeler üzerinde de pek çok iş ve ticaret alanları oluşarak bu mahallelere bir fark katmıştır. Tüm bunlar şehrin düzensiz-plansız gelişim gösteren kesimlerinde açılacak geniş bir caddenin o mahallelere nefes aldırarak, onları hayata döndürecek bir rolü üstleneceğini göstermektedir.

Araştırmamıza konu olan Kanalboyu'nun Michel Foucault'nun heterotopik mekânları tanımlayarak örneklendirildiği altı ilkededen özellikle ikisine karşılık gelebilecek öğeler barındırdığı belirlenmiştir. Foucault'nun belirlediği bu altı ilkededen üçüncü ilkede yapılmış olan tanımdaki “birbiriyle bağdaşmayan çok çeşitli alan ve mekânların örtüştürülmesiyle bir şekilde düzenleri değiştiren tek ve gerçek mekân oluşturma” ile tam olarak örtüştüğü, yine, “işlevsel olarak toplumdaki diğer alanlarla yakından ilişkili olmak” olan altıncı ilkenin özelliklerini de taşıdığı görülmüştür. Bu iki ilkede ifade edilen nitelikler ışığında Kanalboyu'nun heterotopik mekân olarak tanımlanabileceği sonucuna varılmıştır. Ancak, Lefebvre'in mekân üçlemesinin araştırma sahamız açısından daha anlamlı sonuçlar verdiği açıktır. Ayrıca Soja'nın üçüncü mekân anlayışı da bu alana uyarlanabilir. Fakat asıl olarak Hetherington'un yeni sosyal düzen biçimleri, alternatif düzen alanları ve işleri farklı bir şekilde yapma alanları olarak tanımladığı heterotopya anlayışına daha uygundur. Hetherington'un anlayışına göre, heterotopik mekân, karışıklıklar ve iç içe geçmişlikler, birbirinden ayrılamayan üst üste binmiş çeşitlilikleri içerdiğinden tanımlanması çok zor olan bir kavramdır. Heterotopik mekânın biricikliği ve diğer gerçek mekânlarla olan bağlantısından kaynaklanan paradoksal bir özelliği de vardır. Heterotopyalar, ayrı kalmak yerine, egemen olana alternatif bir düzen üretirler, ama aynı zamanda egemen düzenin alanlarını da içerirler. Bu bakış açısı ile Kanalboyu değerlendirildiğinde hemen her özelliği ile heterotopik bir mekândır.

Türkiye’deki heterotopya çalışmaları çoğunlukla siyasal iktidarın hegemonik pratikleri karşısındaki mekânları incelenmiştir. Kanalboyu, heterotopya literatüründeki yönelimin aksine daha büyük bir iktidar olan neoliberal kentleşmenin karşısında yer alan bir kamusal mekân özelliği barındırmaktadır. Yani neoliberal tüketim mekânlarının üretimiyle birlikte şehirlerin, merkezi iş sahaları, önce hane halkını yerinden ederek sermayeyi önceleyen ve antikapitalist yaşam biçimlerini şehrin kenarlarına (periferiye) iten bir karaktere büründürüldü. Bir insanın para harcamadan Kapalıçarşı, Hanlar bölgesi, Ulucami, Tophane gibi ana kamusal mekânlarında var olması güçleşmiştir. Bu yönelim, şehrin çeperlerindeki küçük kamusal mekânların işlevini daha önemli hale getirmiştir. İşte Kanalboyu’ndaki hikâye söz konusu dönüşümün önemli bir çıktısını göstermektedir. Dolayısıyla, çalışmanın literatüre getireceği bu farklılık ve katkıları da vurgulamak gerekir.

Ayrıca heterotopya literatüründe coğrafyacıların yanında özellikle mimarlık ve planlama alanlarının uzmanları tarafından yapılmış pek çok önemli çalışma vardır. Bu çalışmalar heterotopyayı genellikle mekânın mimari boyut ve şekillerini dönüştürücü gücüyle ele almıştır. Ancak burada üzerinde durduğumuz heterotopyanın “biçimsizlik” karakteri ile Lefebvre’in sosyal mekânın (temsilin mekânı) iktidar olmadan kendi kendisine oluşan karakteri arasında bir yakınlık bulunmasıdır. Dolayısıyla Kanalboyu heterotopisi aynı zamanda kentsel planlamanın insan deneyimini göz ardı eden anlayışına karşı durabilecek bir dinamiğe sahip olduğunu vurgulamaktır. Planlamacı ve mimarların oluşturduğu heterotopya literatüründeki açığı kapatmak bakımından önemli bir katkı sunduğu da açıktır.

Son olarak bu çalışmada heterojenlik ve merkezi iş sahası potansiyeli özellikle şehir içi arazi kullanım haritalarıyla detaylı bir şekilde irdelenmiştir. Burada yerinde yapılan gözlem ve tespitlerin yanında görüşmeler ve etnografik bulgulardan da yararlanılmıştır. Fakat Kanalboyu sakinlerinin heterotopik deneyimlerini sosyal boyutlarıyla ortaya koymak için vaka sunumları yapılmamıştır. Çalışmanın ileriki aşamalarında, özellikle etnografi/otoetnografi açısından özdüşünümsele tespitler de heterotopyaya dâhil edilebilir. Yine sosyal açıdan Kanalboyu’nun sınıfsal bir boyutu bulunmaktadır. İç göçle meydana gelmiş olması ve çevresel yükünün ağırlığı sınıfsal bir Harveyci heterotopyanın varlığına dair önemli bir göstergedir. Son dönemlerde coğrafyacılar, ele aldıkları yerin çok boyutlu incelemesi yönünde bir takım hassasiyetler geliştirmiştir. Bunlardan birisi mekâna kesişimsel yaklaşımdır. Özellikle postyapısalcılar, sınıfsal okumanın hegemonyasına karşılık bir yerin sınıfsal açıdan değerlendirmesi toplum dışına itilen

dezavantajlı grupları anlamada yetersiz kaldığını öne sürmektedir. Bir fenomen ya da mekânı sınıfsal okumanın yanına artık cinsiyet, ırk ve yaş gibi kategorilerin kesişiminde okumanın daha gerçekçi olduğu savunulmaktadır. Dolayısıyla Kanalboyu’ndaki heterotopyanın özellikle cinsiyet açısından çıktılarının da sunulması kavramın öne sürdüğü heterojenlik ve özgürlük gibi değerleriyle olan ilişkisini gösterebilir. Özellikle kadınların bireysel olarak Kanalboyu’ndaki varlıkları ve mekândaki failliklerinin seviyesi ayrı bir araştırma ile sorgulanabilir.

**Hakem Değerlendirmesi:** Dış bağımsız.

**Çıkar Çatışması:** Yazar çıkar çatışması bildirmemiştir.

**Finansal Destek:** Yazar bu çalışma için finansal destek almadığını beyan etmiştir.

**Peer-review:** Externally peer-reviewed.

**Conflict of Interest:** The author has no conflict of interest to declare.

**Grant Support:** The author declared that this study has received no financial support.

## KAYNAKÇA/REFERENCES

- Althusser, Louis (1994), *İdeoloji ve devletin ideolojik aygıtları*. (Çev. Y. Alp ve M. Özışık.) İletişim, İstanbul.
- Ay, Serhat, (2018), *Bir Kaçış Mekânı Olarak Heterotopya: Moda (Kadıköy) Örneği*, Bilecik Şeyh Edebali Üni. Sos. Bil. Enst. Yüksek Lisans Tezi.
- Ay, Serhat, (2021), Heterotopyanın Sağladığı Tolerans, Özgürlük ve Farklılık, *TOKİHABER*, Sayı: 137, s.44-46
- Bernardin Menthon, R. P. (1935), *L'Olympe de Bithynie, Ses Saints, Ses Couvents, Ses Sites*, Bonne Presse, Paris.
- Bhabha, Homi K. (1994), *The Location of Culture*. Routledge, London.
- Braudel, Fernand (1985). “Tarih ve Toplumsal Bilimler”, *Tarih ve Tarihçi Annales Okulu İzinde*, s.69–96, İstanbul.
- Buttimer, Anne (1976), Grasping the dynamism of lifeworld, *Association of American Geographers*, vol. 66, p.277-292.
- Çavdar, Rabia Çiğdem (2018), Farklılığın Mekânı: Foucault ve Lefebvre’deki Heterotopya ve Heterotopi Ayrımı, *İdealkent*, Cilt 9, Sayı 25, s.941-959.
- Çavdar, Rabia Çiğdem (2021), Kent Yaşantısının Vazgeçilmez Heterotopik Mekânlar, *TOKİHABER*, Sayı: 137, s.48-49
- Dehaene, Michiel & De Cauter, Lieven (2008), *Heterotopia and the City: Public Space in Postcivil Society*, Routledge, London.
- Demirdağ Gül, (2021), Alternatif Mekânsal Deneyim Heterotopya, *TOKİHABER*, Sayı: 137, s.40-43
- Dikeç, Mustafa (2016), Siyaset Üzerine Düşünme Tarzı Olarak Mekân, *Cogito Dergisi*, Sayı:84, s.45-68, İstanbul.
- Flowerdew, Robin (2018), “Torsten Hagerstrand”, (Haz. Phil Hubbard ve Rob Kitchin), *Mekân ve Yer Üzerine Büyük Düşünürler*, Litera Yayıncılık, İstanbul, s.349-358.
- Foucault, Michel (1984), “Des Espaces Autres” (Conférence au Cercle d’études architecturales, 14 mars 1967), *Architecture / Mouvement / Continuité*, No:5, s.46-49.

- Foucault, Michel (1997), Of Other Spaces: Utopias and heterotopias. In: *Rethinking architecture- a reader in cultural theory* (Der. N. Leach), Routledge, Londra. s.329-357.
- Foucault, Michel (2014), “Başka Mekânlara Dair”, *Özne ve İktidar/ Seçme Yazılar 2*, (Çev. Işık Ergüden), Ayrıntı Yayınları, İstanbul, 4. Basım, s.291-302.
- Ghulyan Husik, (2017), Lefebvre'nin Mekân Kuramının Yapısal ve Kavramsal Çerçevesine Dair Bir Okuma, *Çağdaş Yerel Yönetimler Dergisi*, Cilt 26 Sayı 3, s. 1-29.
- Gregory, David (1989), Areal Differentiation and Post-Modern Human Geography, *Horizons in Human Geography*, p.67-96.
- Gülhan, Sinan Tankut (2013), Özgürlüğün coğrafyası: Mekânsallığın triyalektik praksi ve bütünsellik arayışına dair bir tahlil, *Mülkiye Dergisi*, Cilt: 37 - Sayı: 1, s.31 -69
- Hägerstrand, Torsten (1970), What about people in regional science? *Papers of the Regional Science: Association: Vol: 24*, p.7-24.
- Hartshorne, Richard (1939), *The Nature of Geography: A Critical Survey of Current Thought in the Light of the Past*, Association of American Geographers: Washington.
- Hartshorne, Richard (1962), On the Concept of Areal Differentiation, *The Professional Geographers*, Vol: 14, p.10-12
- Harvey, David (1997), *Postmodernliğin Durumu: Kültürel Değişimin Kökenleri*, (Çev. Sungur Savran), Metis Yayınları, İstanbul.
- Harvey, David (2001), *Sermayenin Mekânları: Eleştirel Bir Coğrafyaya Doğru*, (Çev. Başak K. Deniz K. Kıvanç T. ve Seda, Y.), Sel Yayıncılık, İstanbul
- Harvey, David (2003), *Sosyal Adalet ve Şehir*, (Çev. Mehmet Morali), Metis Yayınları, İstanbul.
- Harvey, David (2008), *Umut Mekânları*, (Çev. Zeynep Gambetti), Metis Yayınları, İstanbul.
- Harvey, David (2013), *Asi şehirler*. (Çev. A. D. Temiz), Metis Yayınları, İstanbul.
- Harvey, David (2015), *Kozmopolitik ve Özgürlük Coğrafyaları*, İstanbul Bilgi Üniversitesi Yayınları, İstanbul
- Hetherington, Kevin (1997), *Badlands of modernity- heterotopia and social ordering*. Londra: Routledge.
- Holt-Jensen, Arild (2017), *Coğrafya Tarihi Felsefesi ve Temel Kavramları*, (Çev. E. Bekaroğlu, Ö. F. Anlı, H. Türüt ve S. Tüysüz), İdil Yayınları, Ankara.
- Johnson, Peter (2013), The Geographies of Heterotopia, *Geography Compass* 7/11, p.790-803, 10.1111/gec3.12079
- Kaplanoğlu, Raif (2014), Bursa'nın Sırlarını Saklayan Vadi Cilimboz, *Yeni Bursa İnternet Gazetesi* 29 Ocak 2014, (<https://www.yenibursa.com/bursanin-sirlarini-saklayan-vadi-cilimboz-makale,114491.html>)
- Kitchin, Rob & Hubbard, Philip (2018), *Mekân ve Yer Üzerine Büyük Düşünürler*, Litera Yayıncılık, İstanbul.
- Kipfer, Stefan (2008), How Lefebvre Urbanized Gramsci: Hegemony, Everyday Life, and Difference, *Space, Difference, Everyday Life*, Routledge, London.
- Kipfer Stefan & Goonewardena Kanishka (2008). On the production of Henri Lefebvre. *Space difference, everyday life, reading Henri Lefebvre*. Routledge, London.
- Lefebvre, Henri (2003), *The urban revolution*. (Çev. Robert Bononno), Minnesota & Londra: University of Minnesota Pres.
- Lefebvre, Henri (2011), *Kentsel Devrim*, (Çev. Selim Sezer), Sel Yayıncılık, İstanbul.
- Lefebvre, Henri (2014), *Mekânın Üretimi*, (Çev. Işık Ergüden), Sel Yayıncılık, İstanbul.
- Livingstone, David & Charles, Withers (2010), Coğrafya ve Devrim, (Çev. Dilek Çenkçiler), Yapı Kredi Yayınları, İstanbul.
- Merrifield, Andy (1999). The extraordinary voyages of Edward Soja: Inside the “trialectics of spatiality”. *Annals of the Association of American Geographers*, 89 (2), Taylor, Francis.
- Merrifield, Andy (2000) “Henri Lefebvre: A Socialist in Space” In: *Thinking Space*, (Eds. Mike Crang and Nigel Thrift), Routledge, London, s.167-182
- McLeod, Mary (1996), Everyday and ‘other’ spaces. In: *Architecture and feminism*, (Eds. D. Coleman, E. Panze & C. Henderson). Princeton Architectural Pres. New York. s.1-37
- Özgüç, Nazmiye & Tümertekin, Erol (2010), *Coğrafya Geçmiş - Kavramlar - Coğrafyacılar Çantay Kitabevi*, İstanbul.
- Paglen, Trevor (2009), Experimental Geography: From Cultural Production to the Production of Space, *The Brooklyn Rail*, New York.
- Papo, Deyvi (2017), Spaces to extricate: Heterotopias in the contemporary urban space, *Technische Universität Wien Institut für Architekturwissenschaften Fachbereich Architekturtheorie und Technikphilosophie Wahlseminar Architekturtheorie (2017 WS). 16 pp.*
- Peet, Richard (1998), *Modern Geographical Thought*, Wiley-Blackwell, London.
- Schmid, Christian (2008). Henri Lefebvre's theory of the production of space: Towards a three-dimensional dialectic. *Space difference, everyday life, reading Henri Lefebvre*. Routledge.
- Sohn, Heidi (2008), Heterotopia: Anamnesis of a Medical Term, *Heterotopia and the City, Public space in a postcivil society*, Eds. Lieven de Cauter & Michiel Dehaene, Routledge, New York, s.41-50.
- Soja, Edward (1995), Heterotopologies: A remembrance of other spaces in the Citadel-LA. In: *Postmodern cities and spaces*. Eds. K. Gibson and S. Watson, Blackwell Publishers, Cambridge, s.13-35.
- Soja, Edward (1999), Thirdspace: Expanding the Scope of the Geographical Imagination, (Eds. Massey D., Allen J. ve Sarre P.), *Human Geography Today*, Polity Press, Cambridge, s.260-278.
- Soja, Edward (2017), *Postmodern Coğrafyalar: Eleştirel Toplumsal Teoride Mekânın Yeniden İleri Sürülmesi*, (Çev. Yunus Çetin), İmge Kitabevi, Ankara.
- Stavrides, Stavros (2016), *Kentsel heterotopya*, (Çev. A. Karatay). Sel Yayıncılık, İstanbul
- Stavrides, Stavros (2018), *Müşterek mekân: Müşterekler olarak şehir*. (Çev. C. Saraçoğlu.). Sel Yayıncılık, İstanbul

- Şentürk, Levent (2015), 'Heterotoloji'ye Giriş: Heterotopyalar İçin Bir Nomenklatura Denemesi, *XXI dergisi Şubat 2015 sayısı*.
- Tolan, Barlas (1981), *Çağdaş Toplumun Bunalımı – Anomi ve Yabancılaşma*, Ankara İktisadi ve Ticari İlimler Akademisi Yayınları, Ankara.
- Tuan, Yi-Fu (1977), *Space and Place: Humanistic Perspective*. Minnesota University Pres.
- Tuan, Yi-Fu (1976). Humanistic Geography, *Annals of the Association of American Geographers*, vol: 66, p.266-276.
- Tuan, Yi-Fu (1990), *Topophilia: A Study of Environmental Perceptions, Attitudes, and Values*. Columbia University Pres.
- Tuan, Yi-Fu (2015), *Bir Kurucu Unsur Olarak Kaçış*, (Çev. Ş. Emek Ataman), Litera Yayıncılık, İstanbul.
- Ural, Ayşe Gülçin (2019), Heterotopik Bir Mekân: Tophane-i Amire Kültür ve Sanat Merkezi, *Mimarlık ve Yaşam Dergisi*, 4(1), s.79-91
- Ural, Ayşe Gülçin (2021), Heterotopya Kavramı Hâlâ Yorumlanmaya Açık, *TOKİHABER*, Sayı: 137, s.40-43
- Yıldırım, Yılmaz (2015), Kent Araştırmalarında Triyalektik Yöntem: İzmir'e Edward Soja ile Bakmak, *I. Uluslararası Kent Araştırmaları Kongresi Bildiriler Kitabı, IV. CİLT* s.1296-1320, Anadolu Üni. Yay. Eskişehir.

#### İnternet Kaynakları:

- URL 1: <https://www.merriam-webster.com/dictionary/escapism>. Erişim: 31.08.2022.
- URL 2: <https://www.bursa.com/wiki/Soganli>; erişim: 07.09.2022
- URL 3: [https://www.bursa.com/wiki/Cilimboz\\_Deresi](https://www.bursa.com/wiki/Cilimboz_Deresi), Erişim: 07.09.2022

