



İlköğretim Öğrencilerinin Standart Türkçedeki Ünsüzleri Sesletimleri Üzerine Bir İnceleme

An Analysis on Pronunciation of Consonants' Sound Positions in Standard Turkish by Primary School Students

Hülya Sönmez, *Marmara Üniversitesi, Atatürk Eğitim Fakültesi, Türkçe Eğitimi Bölümü, hulya.sonmez@marmara.edu.tr* (Muş Alparslan Üniversitesi, Eğitim Fakültesi, Türkçe Eğitimi Bölümü)
Selma Tural Hesapçioğlu, *Yıldırım Beyazıt Üniversitesi, Tıp Fakültesi, Çocuk ve Ergen Ruh Sağlığı ve Hastalıkları Ana Bilim Dalı, selmahesapcioglu@yahoo.com*

ÖZ. Bu çalışmada sözlü iletişimin en küçük birimleri olan sesler (ünsüzler) incelenmiştir. Çalışmada Muş il merkezinde yaşayan 7 yaş 6 ay ile 10 yaş 6 ay arasında olan çocukların Türkçedeki ünsüzleri sesletim becerileri analiz edilmiştir. Analizler yapılmadan önce çocuklara yazarlar tarafından Ankara Artikülasyon Testi uygulanmıştır. Çocukların bu teste verdikleri yanıtlar onlar için hazırlanan cevap anahtarlarına kaydedilip elde edilen verilerin analizi SPSS 15 (Statistical Package for the Social Sciences) programı yardımıyla gerçekleştirilmiştir. Verilerin değerlendirilmesinde betimleyici istatistik yöntemlerden yararlanılmış, sorulara verilen yanıtlar frekans ve yüzde olarak tablolara aktarılmıştır. Bulgular bölümünde yapılan analizler sonucunda yaş ve cinsiyetin sesletimde önemli değişkenler olduğu tespit edilmiştir. Araştırmada dikkat çeken bir diğer bulgu ise kız ve erkeklerin sesletim becerilerinin yaşa bağlı olarak farklılık göstermesidir. Aynı şekilde çalışmaya katılan bütün çocukların ünsüzleri pozisyona bağlı olarak farklı seslettikleri veya sesletemedikleri belirlenmiştir. Bazı seslerin çoğu yaş grubunda kız ve erkek çocukları tarafından doğru ve başarılı şekilde sesletildiği sonucuna varılmıştır.

Anahtar Sözcükler: Sesletim, Türkçe Ünsüzler, Cinsiyet, Yaş.

ABSTRACT. In this study the sounds, the smallest unit of oral communication, are analyzed. In the study, children's ability of Turkish consonants is analyzed living in Muş city center at the ages of between 7 age and 6 months and 10 age and 6 months. The answers of the children are saved in the answer keys prepared for them and the analysis of collected data is actualized with the help of SPSS 15 program (Statistical Package for the Social Sciences). In the evaluation of the data descriptive statistics methods are benefited, answers given to questions are transferred to table as frequency and percentage. After analysis it is determined that age and gender is significant variables in pronunciation. It is observed that the ability of girls' and boys' pronouncing changes depending on the age. It is determined that all the ages of children participated in the study, pronounced the consonants differently or mispronounced depending on the position. It is concluded that in most of the age group, some sounds are pronounced accurately and successfully.

Keywords: Pronunciation, Turkish Consonants, Gender, Age.

SUMMARY

Purpose and Significance: Amongst the speech disorders because phonology and phonetics disorders are further (Bleile, 2004 Cited in Topbaş, 2006, 40) in this paper it is aimed to state education which shows a fast development in various contexts such as legal infrastructure, the number of students, and scientific research in recent years in Turkey. That how Turkish consonants are acquired in the age groups of 7,6-10,6 living in Muş city center. In this study, children's pronunciation skills are observed and evaluated who are between the ages of 7, 6-10, 6. The reason for selecting this age range is to determine at which level they can use the phonemes which is need to be adopted before. Since the studies in the field of phonology are restricted (Topbaş, 2006, 40) this work is applied to children training in schools.

Methodology: AAT is applied to students by authors creating a suitable environment in schools according to the physical circumstances. Pilot application is made to 102 students beforehand and AAT's validity and reliability which is done before, confirms our study. To the selected students in each school for the application, AAT is applied in turn in a quiet room. Then the datas are analyzed.

In AAT, children are asked to naming the pictures shown. Thus, with evaluating children's pronunciation, determining differences in word use (phoneme), phoneme differences are identified then they are collected and scored. The score of children's various sounds is compared with their peers through standardized tables.

Results: There is meaningful difference between boys and girls depending on sexuality. Contrast that the rate of boys and girls pronouncing the consonants differently among 1457 children is similar to each other the boys are seen to pronounce the consonants more differently than girls in rate excluding 10%. In this study which is examined 19 consonants and 4 double consonants it is stated that children pronounce especially consonants [p], [b], [z], [r], [h] more differently or they can't pronounce these sounds. It is remarkable that pronunciation differences are not coherent with age groups. It means this kind of mistake depending on sound position is independent from age groups. For instance; children at age of 8 pronounce less differently in syllable-initial; pronunciation differences increase in the beginning of the word (initial). Similarly, while children at the age of 10 are the group which pronounces the sounds differently at the end of the word (final); it is also the group that makes the least mistakes in initial. That shows us there is no a consistent relationship between position mistake and ages.

Discussion and Conclusion: Language, which is an important element for oral communication, has a complex feature with its deep structure and surface structure. The language, developing in a cognitive process (speech), required to complete critic periods over time. In a process starting with consideration and reaches to talking, language has a unique operating mechanism.

GİRİŞ

Düşünmeden başlayıp konuşmaya kadar uzanan bir süreçte dilin kendisine özgü çalışma mekanizması vardır. Bu mekanizma içerisinde dilin iki bileşeni bulunur. Bunların ilki reseptif dil (alıcı dil, anlama dili) olup sözel uyarıların duyu-sinir ağı ve işitsel-algısal süreçler aracılığı ile alınması ve anlaşılmasıyla oluşur. Diğeri ise duyu-sinir ve motor-sinir işlevler (nefes alma, ses çıkarma, rezonans, artikülasyon mekanizmaları gibi) ile zihinsel kavramın bir ses imgesi aracılığıyla oluşan ekspresif dildir (anlatım dili) (Miller ve ark. 1980, Behrman ve Vaugan 1987, Smolak 1982 Akt. Karacan, 2000, 263). Konuşma sisteminde bu iki bileşen oldukça önemli rollere sahiptir. Konuşma ve anlama sürecinin bu iki bileşenle gerçekleştiği söylenebilir. Doğru iletişim ve konuşmanın kaynağı olan bu bileşenleri etkileyen bazı faktörler vardır. Dış etkenlere bağlı olan bu unsurlardan bazıları konuşma becerisinin tam ve doğru gerçekleşebilmesi için oldukça önemli olup bireyin tüm yaşamı boyunca etkilidir.

Çevreyle iletişime geçmek amacıyla yapılan konuşma; duygu, düşünce ve dileklerin görme ve işitme öğeleri aracılığı ile karşımızdakine iletilmesi, açıklanması ve dışa vurulmasıdır (Taşer, 2000, 2). Bu iletişim sürecinde bireyin kullandığı malzemelerin en küçük yapı birimi sestir. İletişimi kumdan bir kaleye benzetirsek ses, o kaleyi meydana getiren milyonlarca kum tanesinin işlevini görür. Kum tanelerinin tek başlarına bir işlevi olmadığı gibi sesler de tek başlarına genellikle anlam ifade etmezler. Çünkü sesler bir araya gelerek heceleri, kelimeleri ve cümleleri oluşturunca anlam kazanırlar.

Dilin anlam ve biçim dışındaki üçüncü boyutu olan ses, parmak izi gibi kişiden kişiye farklılık gösterir. Tanıdığımız, aşına olduğumuz bir sesi binlerce sesin içinden rahatlıkla seçebiliriz. Her insanın kendine has bir ses yapısı olduğu gibi her dilin de kendine özgü sesbirimleri bulunur. Dilden dile değişebilen sesbirimini; F. Saussure (2001, 75) işitmeye dayalı izlenimlerle eklemleme devinimlerinin, işitilen birim ile söylenen birimin toplamı olarak tanımlar. Üçok (2007, 33) dilin en küçük birimi olan sesin (fonem) "konuşma zinciri içinde daha küçük parçalara ayrılmayan, kapladığı zaman dışında mütalaa edilemeyen ve akustik izlenimle tevlit etme hareketinin topundan ibaret olan karışık bir birlik" olduğunu belirtir. Banguoğlu (2007, 10) ise konuşmadan başlayarak işitmeye kadar devam eden bir süreçte gelişen sesi, konuşma organlarının özel bir pozisyonda anlık olarak çıkarttığı basit sese bir seslik (phonème) veya sadece ses şeklinde değerlendirir.

Dilin en küçük yapı taşı olan sesbirimleri, *parçalı ve parçalar üstü* olmak üzere ikiye ayrılır. Parçalı sesbirimleri (segmentel phonemes), konuşma organlarının belirli hareketleriyle meydana gelen ve aynı dilin konuşanları arasında sözcükleri oluşturan anlam ayırt edici en küçük birimdir. Parçalar üstü sesbirimleri ise parçalı sesbirimler olan seslerin üzerine gelip; seslerin söyleniş biçimlerini etkileyerek anlam farkı yaratan sesbirimleridir. Bu sesbirimleri vurgu, tonlama, perde, durgu, durak, ezgileme olarak sıralanabilir (Bayraktar, 2006, 25-31). Bu unsurlar hemen hemen bütün dillerde ortaktır.

Sondan eklemeli bir dil olan standart Türkçenin çeşitli sesbirimleri mevcuttur. Coşkun, standart Türkçenin ünlü yapısını; söyleyiş ve akustik özelliklerine, dilin bölümleri, dudakların aldığı durum, ağızın açıklığı-uzunluk-kısalık özelliklerine göre gruplara ayırırken standart Türkçedeki ünsüzleri de ses yolu, boğumlanma noktası ve ton bakımlarından olmak üzere üç başlıkta toplamaktadır. Coşkun, ünsüzler için yaptığı bu sınıflamaya daha sonra hava yolu bakımından oluşan ünsüzleri de eklemiştir (2002, 2). Standart Türkçedeki ünsüz sayısı araştırmacılar arasında farklılıklar göstermektedir. Banguoğlu (2007), Türkçede 21 sesdeş yani ünsüz olduğunu belirtirken; Tekin (1987, 57-58) ise ünsüz sayısını 26'ya çıkararak bunları "alofon" yani "yan ses" olarak tanımlar.

Sesletim Farklılığı

Artikülasyon veya fonetik farklılıkları incelemek amacıyla yapılan çalışmalar giderek artıyor. Özellikle son elli yılda yurt içinde ve yurt dışında yapılan çalışmalar dikkat çekicidir. Bu çalışmaların bazıları durum analizi niteliğinde iken bazı çalışmalar da konuşma ve sesletim becerisini ölçmek amacıyla geliştirilen test ve ölçeklerdir. Yurt dışında sesletim yeterliliğini ölçmek amacıyla gerçekleştirilen önemli bazı çalışmalar şöyle sıralanabilir: The Templin-Darley Test of Articulation (Templin ve Darley, 1969), The Edinburgh Articulation Test (Anthony, Bogle, Ingram ve McIsaac, 1971), The Goldman-Fristoe Test of Articulation (Goldman ve Fristoe, 1972), Natural Process Analysis (Shriberg ve Kwiatkowski, 1980), Phonological Assessment of Child Speech (Grunwell, 1985), The Auditory Attention and Discrimination Test (Morganbarry, 1988), Diagnostic Evaluation of Articulation and Phonology (Dodd, Hua, Crosbie, Holm ve Ozanne, 2002), The Goldman-Fristoe Test of Articulation (Goldman ve Fristoe, 1972/2002), The Khan-Lewis Phonological Analysis (Khan ve Lewis, 2002), (Akt. Topbaş, 2006).

Türkiye'de ise sesletim konusu farklı yönlerden araştırmacıların dikkatini çekmiş olup bununla ilgili önemli çalışmalar yapılmıştır (Aksan, 1978), (Selen, 1979). Özsoy'un (1982) geliştirmiş olduğu Eskişehir Konuşma Değerlendirme Test Takımı, Türkiye'de sesletimi ölçmek için yapılan ilk çalışmalar arasındadır. Aktaş (1982) düşük, orta ve üst sosyo-kültürel düzeyden 5 yaş 6 ay ile 6 yaş 6 ay arasında normal konuşma gelişimi gösteren 74 çocuk ile, artikülasyon sorunu olan 22 çocuk üzerinde Okul Öncesi Resimli Artikülasyon Testi'ni geliştirmiştir. Ergenç (1989) ise Türkiye Türkçesindeki sesleri görevleri yönünden inceleyerek bunları değerlendirmiştir. Akşit (1994) ise işitme engellilere yönelik geçerliliği ve güvenilirliği yapılmamış bir test geliştirmişlerdir. Topbaş (1994), dil ve konuşma sorunlu çocukları sesbilgisel yaklaşıma dayalı eğitsel bir yöntemle incelemek ve değerlendirmek ve de bu çocukların konuşma örüntülerindeki sesbilgisel özellikleri betimlemek amacıyla hazırladığı doktora tezinde bu durumu farklı açılardan ele almıştır. Acarlar (1995), 2-6 yaşlarındaki normal sesletim gelişimi gösteren çocuklar ile fonetik bozukluğu olan çocukların sesletim süreçlerini saptamak için bu iki grubu karşılaştırmıştır. Güteryüz (1995), 2-6 yaşları arasında kekemelik problemi olan ve olmayan çocuklarda görülen artikülasyon hata tiplerini (şekil, yer, titreşim, atma ve çarpıtma) geleneksel yaklaşımla ayrıntılı bir şekilde inceleyerek çocukların farklı ses pozisyonlarında (baş, orta ve son) sesletimlerini ve diadokokinetik hızlarını karşılaştırmıştır. Sazak (2001) ise ses eğitimi tekniklerinin artikülasyon mekaniğine ve Türkçe fonetiğe uygunluğunu incelemiştir.

Ege, Acarlar ve Turan (2004), 2-12 yaş grubundaki çocukların sesletim bozukluklarını taramak amacıyla, geçerlilik ve güvenilirlik çalışması yapılmış ve standartlaştırılmış Ankara Artikülasyon Testini (AAT) geliştirmişlerdir. Topbaş (2006), sesletim ve sesbilgisi bozukluğu olan çocukları taramak ve onlara ayırıcı tanı koymak amacıyla Türkçe Sesletim-Sesbilgisi Testi'ni geliştirmiş olup 2-8 yaşları arasında 665 normal gelişim gösteren çocuk ile sesletim-sesbilgisi

sorunu olan 70 çocuğa uygulayarak bu testin, geçerlilik, güvenilirlik ve standardizasyon sonuçlarına yer vermiştir.

Araştırmanın Amacı

Çalışmanın amacı, Türkçedeki ünsüzlerin yedi yaş altı ay ile on yaş altı ay aralığındaki çocuklar tarafından nasıl sesletildiğini tespit etmektir.

Araştırma Soruları

1. Türkçedeki ünsüzler, yedi yaş altı ay ile on yaş altı ay aralığındaki çocuklar tarafından nasıl sesletilmektedir?
2. Türkçedeki ünsüzler, kız ve erkek çocukları tarafından nasıl sesletilmektedir?
3. Türkçedeki ünsüzler beş farklı pozisyonda yedi yaş altı ay ile on yaş altı ay aralığındaki çocuklar tarafından nasıl sesletilmektedir?

YÖNTEM

Bu araştırma, örneklem gruba müdahale edilmeden mevcut durum içerisinde ünsüzleri nasıl seslettiklerini belirlemek amacıyla yapılan nitel araştırma desenlerinden bir durum çalışmasıdır (Yıldırım ve Şimşek, 2013, 314-329).

Katılımcılar

Çalışmaya Muş İl Millî Eğitim Müdürlüğünden ve ilgili diğer kurumlardan gerekli izinler alınarak başlanmıştır. Çalışmada hedeflenen yaş grubu yedi yaş altı ay ve on yaş altı ay aralığındaki öğrencilerdir. Bu yaş aralığının seçilmesinin nedeni, çocukların edinmiş olmaları gereken sesleri hangi düzeyde kullandıklarını belirlemektir. Sesletim alanında yapılmış olan saha çalışmalarının sınırlı olması nedeniyle (Topbaş, 2006, 40) bu araştırma ilköğretim öğrencileriyle yapılmıştır. Çalışmada 1457 öğrenciden elde edilen ses örnekleri incelenmiştir. Belirtilen yaş aralıklarına denk geldiği için ilköğretim 1. kademenin 2, 3, 4 ve 5. sınıflarında eğitim-öğretim gören çocuklar çalışmaya alınmıştır. Sınıflar basit rastgele örnekleme metodu ile seçildiğinden 4. ve 5. sınıfta olup on bir ve on iki yaşındaki öğrencilere de test uygulanmıştır. Fakat bu kişilerin çalışmanın homojenliğini etkileyebileceği düşünüldüğünden bunlar analiz basamağında (Grafik 3 ve Grafik 3F hariç) çalışmadan elenmiştir.

Tablo 1. Yaş gruplarına göre kız ve erkek sayıları

Yaş Grubu	Çocuk Sayısı		Toplam
	Kız	Erkek	
7,06	56	76	132
8,00	120	106	226
8,06	104	107	211
9,00	88	72	160
9,06	118	101	219
10,00	78	90	168
10,06	106	101	207
11,00	34	37	71
11,06	19	26	45
12,00	6	7	13
12,06	2	3	5
Toplam	731	726	1457

Verilerin Elde Edilmesi

Uygulama yapılmadan önce okul müdürlerine ve sınıf öğretmenlerine uygulama ile ilgili bilgi verilmiştir. Belirlenen okullardaki fiziksel imkânlarla göre ortamlar hazırlanarak öğrencilere yazarlar tarafından AAT uygulanmıştır. AAT'nin (Ege, Acarlar, Turan 2004, 8-11) daha önce yapılan geçerlilik ve güvenilirliğinin bu çalışmayla da örtüştüğü 102 öğrenciyle yapılan pilot

uygulama sonucunda görülmüştür. Her okulda uygulama için belirlenen öğrencilere AAT sessiz bir odada uygulanmış olup öğrencilerden alınan veriler çözümlenerek değerlendirilmiştir.

Verilerin Çözülmesi

Bu çalışmada ilköğretim çağı çocuklarının sesletim özelliklerini incelemek amacıyla Ankara Artikülasyon Testi (AAT) kullanılmıştır. AAT’de, çocuklara gösterilen resimlerin söylenmesi istenmiştir. Böylelikle çocukların sesletimlerinden hareketle sözcüklerdeki ses (sesbirim, fonem) farklılığı belirlenip, toplandıktan sonra bunlar puanlandırılmıştır. Türkçedeki 19 ünsüz, AAT’de sözcük başı (SB), sözcük sonu (SS), hece başı ve ünsüz sonrası (HBÜS), hece sonu ve ünsüz öncesi (HSÜÖ) ve iki ünlü arası (İÜA) olmak üzere beş pozisyonda test edilmiştir.

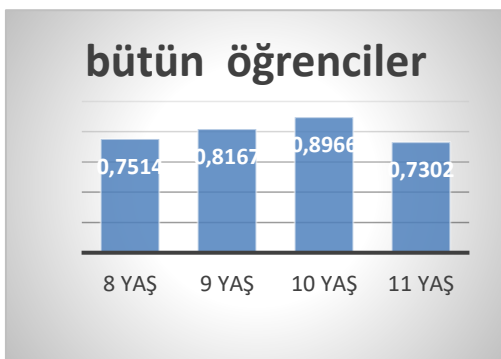
BULGULAR VE YORUMLAR

Birinci araştırma sırasına ilişkin bulgular

AAT’ye göre çocuklar yaptıkları sesletim farklılığının oranına göre belli bir farklı sesletim puanı almaktadırlar. AAT’nin Ankara örnekleminde yapılan standardizasyonu, %30 ve altında kalan katılımcıların farklı sesletim oranını yüksek kabul etmektedir. Muş bölgesinde yapılan sesletim farklılığı oranının Ankara’daki oranından yüksek olmasından dolayı bu oran Muş için %10’a çekilmiştir. Çünkü bu aralıkta bulunan çocukların sayısı fazla olup yaptıkları sesletim farklılığının oranı da oldukça yüksektir. Örneğin %10’un üzerindeki bir çocuk ortalama 5-6 hata yaparken; %10 altında kalan bir çocuk 25 veya daha yüksek sayıda sesi farklı sesletmekte veya sesletmemektedir. Grafik 1A’da 10 yaş grubundaki çocukların sesletim farklılığı oranlarının yüksek olmasının nedeni %10’luk dilimin altında kalanların en çok bu yaş aralığında bulunmasındandır. Bu durum, %10’luk dilimin çıkarıldığı Grafik 1B’de daha anlaşılır hale gelmektedir. Bu nedenle Grafik 1A’da dağınık ve çocukların gelişimiyle paralel olmayan bir dağılım görülürken Grafik 1B’de ise çocukların gelişimiyle uyumlu bir dağılım ortaya çıkmaktadır. Grafik1B’de %10’luk dilimin altında kalanlar (76 kişi) çıkarıldığında çocukların farklı sesletim düzeylerinin gelişimlerine bağlı olarak gittikçe azaldığı görülmektedir.

Grafik 1A: Tüm grubun (1457 çocuğun) yaşlara göre farklı sesletim ortalamaları

Grafik 1B: Tüm grupta %10’luk dilime girenlerin dâhil edilmediği farklı sesletim ortalamaları



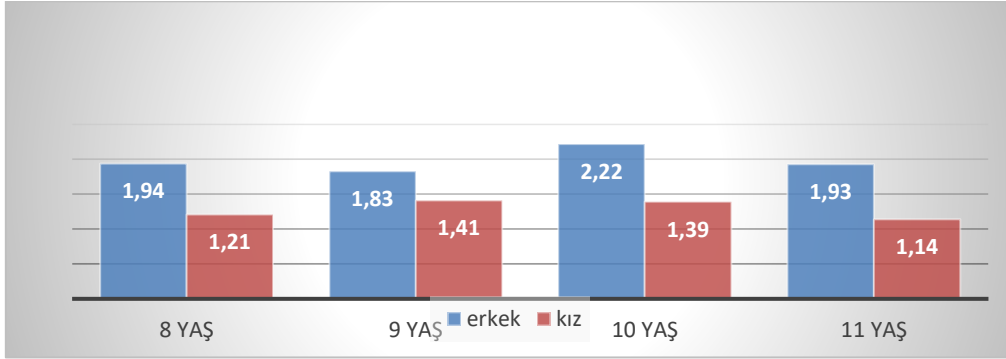
Grafik 1A’da 8, 9, 10 ve 11 yaşındaki çocukların standart Türkçedeki ünsüzleri yaş gruplarına göre farklı sesletip sesletmedikleri incelenmiştir. Grafik 1A’ya bakıldığında ünsüzlerin 0,8966 oranıyla en çok 10 yaşındaki çocuklar tarafından farklı sesletildiği görülüyor. 8 ve 11 yaşındaki çocuklar birbirine yakın oranda sesleri farklı çıkarırken 9 yaşındaki çocuklar ise bu iki yaşa göre sesleri daha fazla farklı sesletmiş veya sesletmemiştir.

Grafik 1B’de farklı sesletme oranlarının en fazla yığıldığı aralık olan %10’luk dilim çıkarıldığında tablo doğrusal olarak normalleşmektedir. Alt yaşlardaki çocukların sesleri farklı çıkarmaları beklenen bir durum iken ilerleyen dönemlerde çocukların konuşma ve dil

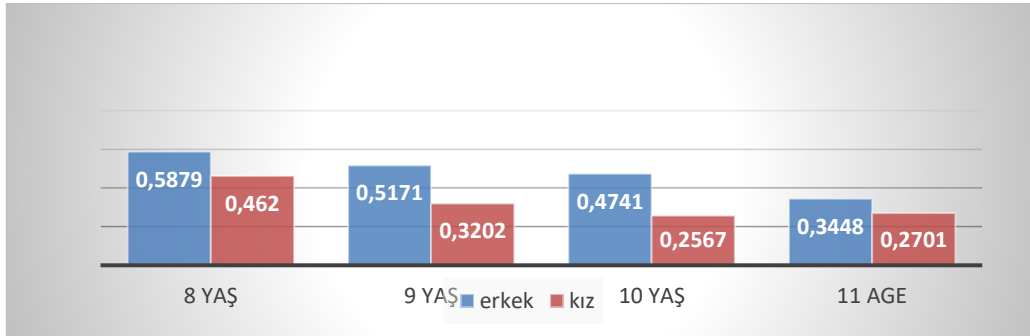
becerilerinin gelişmesi ve konuşma farkındalıklarının artmasıyla birlikte sesleri farklı kullanma oranlarının da azalması beklenmektedir. Bu nedenle Grafik 1B'deki dağılımda çocukların sesleri farklı çıkarma oranlarının 8 yaşından 11 yaşa doğru düzenli olarak azaltması beklenen bir durum olarak değerlendirilebilir.

İkinci araştırma sirusuna ilişkin bulgular

Grafik 2A: Tüm gruptaki öğrencilerin cinsiyete göre farklı sesletim ortalamaları



Grafik 2B: Tüm grupta %10'luk dilime girenlerin dâhil edilmediği kız ve erkeklerin farklı sesletim ortalamaları.

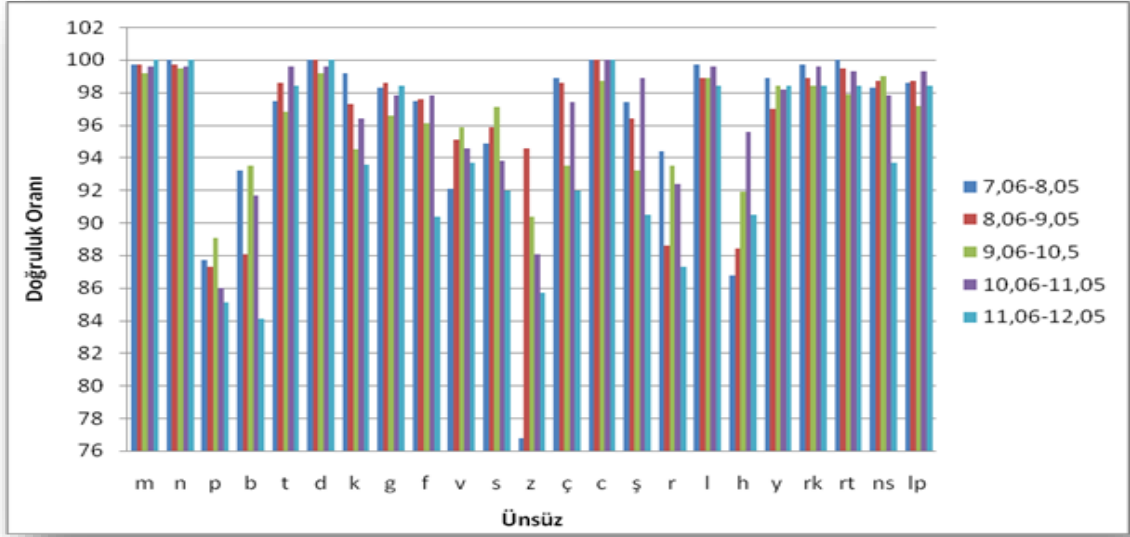


Grafik 2A ve 2B'de 8, 9, 10 ve 11 yaşındaki çocukların standart Türkçedeki ünsüzleri cinsiyete göre farklı sesletip sesletmedikleri incelenmiştir. Kız ve erkeklerin yaşlarına bağlı olarak sesletim farklılıklarına bakıldığında Grafik 2A'da 1457 çocuğun tamamı, Grafik 2B'de ise %10'luk dilimin üstünde olan kız ve erkeklerin sesletim farklılıkları incelenmiştir. Grafik 2A'da sesletim farklılığının en fazla on yaşındaki kız ve erkek çocuklarında olduğu görülüyor. İkinci sırada sekiz ve on bir yaşındaki çocuklar bulunurken dokuz yaşındaki çocuklar üçüncü sırada yer alıyor. %10'luk dilimin üzerinde olan kız ve erkek çocuklarının değerlendirildiği Grafik 2B'de ise daha farklı bir dağılım karşımıza çıkmaktadır.

Yaşlara bakıldığında buradaki sonucun Grafik 1B ile benzer olduğu görülüyor. Yani çocukların gelişimlerine bağlı olarak yaş ilerledikçe sesleri farklı çıkarma veya çıkaramama oranları da azalmaktadır. Sekiz yaşından on bir yaşına kadar kız ve erkek çocuklarının sesleri doğru sesletme düzeyi yükselmiştir. Bu dağılım erkeklerde istikrarlı ve düzenliyken kızlarda ise on bir yaşında çok az oranda yükselmiştir. Kızların 8, 9 ve 10 yaşa kadar sesleri farklı sesletme oranları düşerken; 11 yaşında çok az bir artış kaydediliyor. Bunun nedeni %10'luk dilimin üstünde olmasına rağmen özellikle %20 veya %30 aralığında olanların sesletim farklılıklarının yüksek olmasındandır.

Üçüncü araştırma sırasuna ilişkin bulgular

Grafik 3: Katılımcıların (1457) tüm sesleri farklı sesletim oranları



Grafik 3'te çocukların standart Türkçedeki ünsüzleri nasıl farklı seslettikleri incelenmiştir. Bu bölümde sıklıkla farklı çıkarılan veya çıkarılmayan [b], [p], [z], [r] ve [h] sesleri için şu bulgulara ulaşılmıştır:

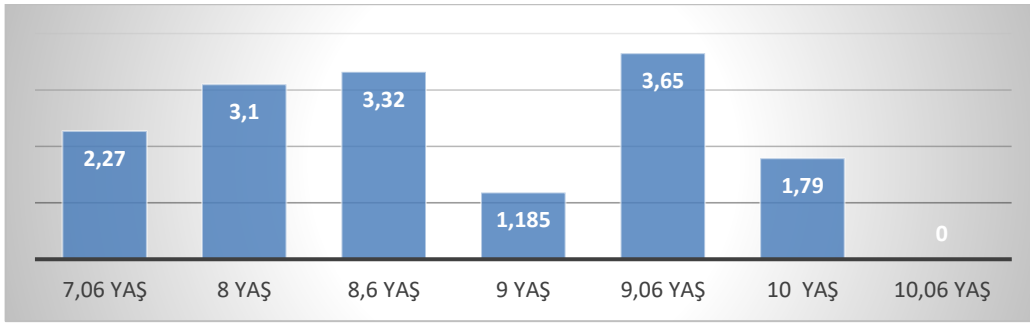
AAT'de bu sesler *siyah*, *emzik*, *anahtar*, *kibrit*, *süpürge*, *kalp*, *sabun*, *makas*, *karpuz*, *sihirbaz*, *zil*, *gözlük*, *fırça*, *üzüm*, *havuç*, *şapka* ve *park* hedef sözcüklerinde geçmektedir. Burada belirtilen sözcüklerin çocuklar tarafından sıkça farklı sesletildiği belirlenmiştir. Bu kelimeler çocuklar tarafından şöyle sesletilmiştir: *Siyah*>*siyak*, *emzik*>*emsik*, *anahtar*>*anaktar*, *kibrit*>*kirbit*, *süpürge*>*sübürge*, *kalp*>*kalb*, *sabun*>*savun*, *makas*>*makaz*, *karpuz*>*karpus*, *sihirbaz*>*sihirbas*, *zil*>*sil*, *gözlük*>*göslük*, *fırça*>*fıça*, *üzüm*>*üsüm*, *havuç*>*avuç*, *şapka*>*şavka*, *park*>*pak*.

Kibrit sözcüğünde [r] ve [b]'nin yer değiştirmesinin metatezle ilgili olduğu düşünülmektedir. Bu nedenle [r] ve [b] seslerinin sesletiminde yüksek oranda farklılaşma oluşmuştur. *Lamba* kelimesini ise *lanba* olarak seslettikleri belirlenmiştir. Bu kelimedede hedef ses olan [m] yerine [n] sesinin kullanılması dikkat çekicidir. Fakat bu durumun yaygın olmaması nedeniyle [m] sesi yüksek oranda doğru sesletilmiştir.

Yukarıdaki örneklerle bakıldığında [h] yerine [k] sesinin kullanıldığı görülüyor: *Siyah*>*siyak*, *anahtar*>*anaktar* bu durum [z] ve [s] sesleri için daha yaygındır: *Emzik*>*emsik*, *makas*>*makaz*, *karpuz*>*karpus*, *sihirbaz*>*sihirbas*, *zil*>*sil*, *gözlük*>*göslük*, *üzüm*>*üsüm*. Bu kullanım yaygınlığı dikkat çekici bir durumdur. Aynı şekilde [p] sesi de [b] ve [v] olarak sesletilmiştir: *Süpürge*>*sübürge*, *kalp*>*kalb*, *sabun*>*savun*, *şapka*>*şavka*.

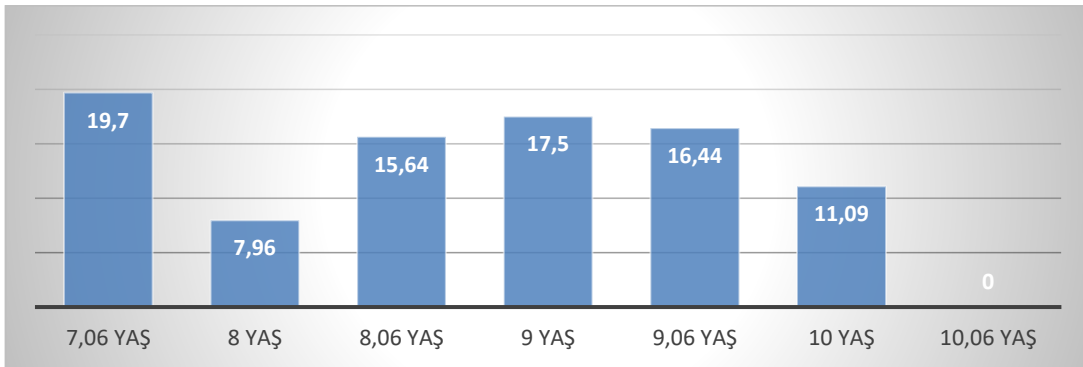
Çocukların bazı sesleri ise çıkaramadıkları belirlenmiştir: Özellikle *fırça*>*fıça*, *havuç*>*avuç*, *park*>*pak*, hedef sözcüklerinde [r] ve [h] sesleri farklı sesletilmiştir. Bunun nedeni, bu seslerin geç ve zor sesletilmesi faktörüyle ilişkilendirilebilir. Fakat çocukların [r] sesinin yutması ve [h] sesini sesletememesinden kaynaklı bu farklılığı tamamıyla bu nedene bağlamak yanıltıcı olabilir.

Grafik 3A: Sözcük başındaki ünsüzleri farklı sesleten ve sesletemeyen öğrencilerin yaş gruplarına göre dağılımı



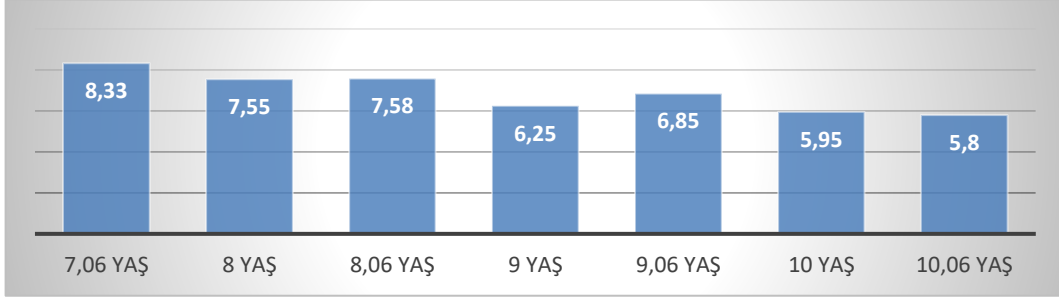
Grafik 3A'da çocukların Türkçedeki ünsüzleri sözcük başı pozisyonuna göre farklı sesletimleri incelenmiştir. Buradaki farklılık oranlarına bakıldığında en fazla farklılaşmanın 9,06 yaşa ait olduğu görülmektedir. 118 kız ve 101 erkeğin olduğu bu grupta toplam 219 kişi bulunuyor. Bu sayı katılımcı sayısının en fazla olduğu yaş gruplarından birisine denk geliyor. Bu yaş grubunda sözcük başında seslerin yüksek oranda farklı kullanılması manidardır. Burada sesletim farklılığı oranının yüksek çıkması Grafik 1B ile ilişkilidir. Çünkü Grafik 1B incelendiğinde bu yaş grubunun ikinci sırada yer aldığı görülmektedir. Sözcük başında en az sesletim farklılığı yapan gruplar ise birbirine çok yakın değerlere sahip olan 9 ve 10 yaş gruplarıdır. Karşımıza çıkan bu sonuç düşündürücüdür. Çünkü sesleri en fazla farklı çıkaran yaşların yakın aralıklı olması sesletim becerisinin gelişiminde ay farkının önemli olduğunu belirtir. Bunlara ek olarak sözcük başında 8, 8,06 ve 10,06 yaş gruplarının farklılıkları birbirine yakın bir dağılım sergiliyor. Grafik 3A'ya genel olarak bakıldığında sözcük başında sesleri farklı sesleten yaş grupları arasında belirgin bir farklılaşmanın olması da dikkat çekicidir.

Grafik 3B: Hece başındaki ünsüzleri farklı çıkaran ve çıkaramayanların yaş gruplarına göre dağılımı.



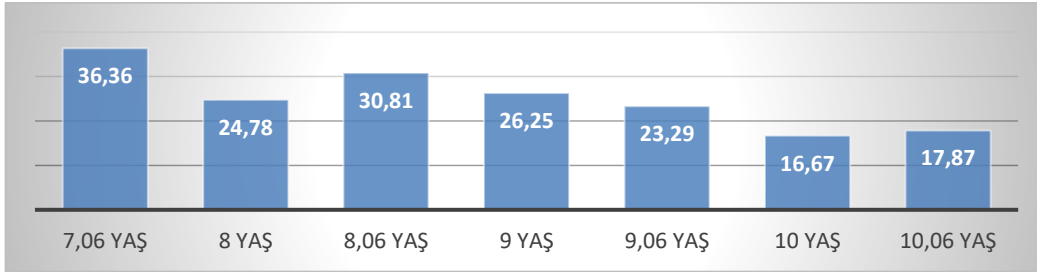
Grafik 3B'de çocukların Türkçedeki ünsüzleri hece başı pozisyonuna göre farklı sesletimleri incelenmiştir. Grafik 3B'ye göre 8 yaşındakiler, hece başındaki sesleri en az farklı sesleten gruptur. 226 kişiden oluşan bu grubun hece başında sesleri diğer yaşlara nazaran daha doğru çıkardığı görülmektedir. Çalışmada en kalabalık grubu oluşturmasına rağmen diğer yaş gruplarına göre hece başında sesleri daha doğru sesletmeleri manidardır. Bu durumdan farklı olarak 7,06 yaşında ise hece başındaki ünsüzleri en fazla farklı sesletmiştir. Bu yaş grubundakilerin sesleri hece başında fazla oranda farklı sesletmeleri veya bu pozisyonda sesi çıkaramamalarının nedeni yapılan hataların sayısı ile ilişkilidir. Grafik 1B ve Grafik 2B'de belirtildiği gibi alt yaşlardaki çocukların sesleri farklı sesletme oranlarının daha yüksektir. 9 ve 9,06 yaş gruplarında sesletim farklılığının yüksek çıkmasının nedeni, %10'luk dilime dâhil ve sesletim farklılığının bu grupta çok fazla yer almasıdır.

Grafik 3C: İki ünlü arasındaki ünsüzleri farklı çıkaran ve çıkaramayanların yaş gruplarına göre dağılımı



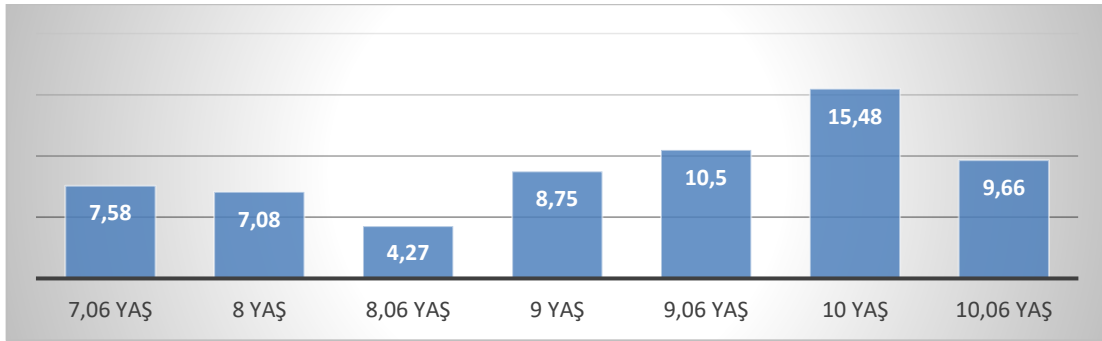
Grafik 3C'de çocukların Türkçedeki ünsüzleri iki ünlü arası pozisyonuna göre farklı sesletimleri incelenmiştir. Grafik 3C'ye bakıldığında tüm yaş gruplarında iki ünlü arasındaki ünsüzlerin yüksek oranda farklı seslettiği görülüyor. Bu durum, çocukların iki ünlü arasında kalan sesleri sesletmede zorluk yaşadıklarını gösteriyor. Yani çocuklar standart Türkçedeki ünsüzleri iki ünlü arasında farklı sesletmiş veya bu pozisyonadaki sesi sesletememiştir. Sesletim farklılığının yapıldığı yaş gruplarını birbiriyle karşılaştırdığımızda ise en fazla farklı sesletimin 7,06 ile 8,06 yaşlarında yapıldığı görülüyor. Bu iki yaş grubunda değerlerin yüksek çıkmasının nedeni, gelişim yaşına bağlı olarak sesletim farklılığının yüksek olmasıdır. Yani alt yaşlarda seslerin daha fazla farklı sesletilmesi nedeniyle bu yaşlardaki oran yüksektir. Bunların dışındaki yaş gruplarında ise değerler birbirine yakın bir dağılım sergiliyor.

Grafik3D: Hece sonundaki ünsüzleri farklı çıkaran ve çıkaramayanların yaş gruplarına göre dağılımı



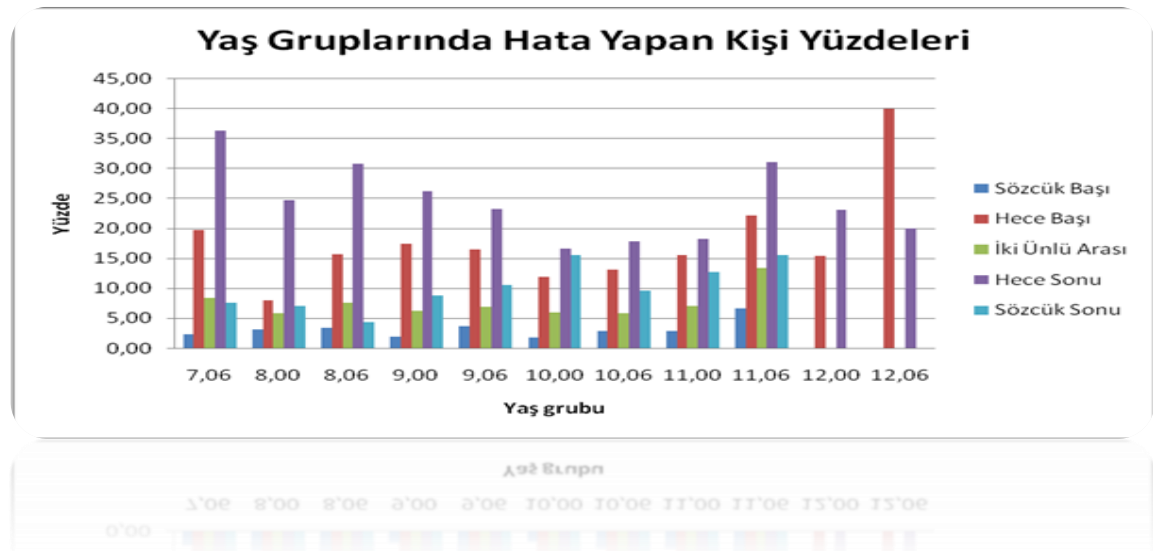
Grafik 3D'de çocukların Türkçedeki ünsüzleri hece sonu pozisyonuna göre farklı sesletimleri incelenmiştir. Hece sonunda yapılan sesletim farklılığına bakıldığında yaş grupları arasında bir paralellik olduğu görülüyor. Bütün yaş grupları değerlendirildiğinde çocukların bu pozisyonda sesleri birbirine yakın düzeyde farklı çıkardığı söylenebilir. Buna rağmen iki ünlü arasındaki pozisyonda olduğu gibi 7,06 ve 8,06 yaşındakilerin hece sonundaki ünsüzleri daha fazla farklı seslettikleri ya da bunları sesletemedikleri görülüyor. 9, 9,06 ve 10 yaşları arasında farklılaşmanın giderek azalması Grafik1B ve 2B'deki bulgularla ilişkilendirilebilir.

Grafik 3E: Sözcük sonundaki ünsüzleri farklı çıkaran ve çıkaramayanların yaş gruplarına göre dağılımı



Grafik 3E’de çocukların Türkçedeki ünsüzleri sözcük sonu pozisyonuna göre farklı sesletimlerine bakılmıştır. Sözcük sonunda yapılan söyleyiş farklılıkları incelendiğinde dikkati çeken temel özellik yaş grupları arasında dağılım farkının oldukça fazla olmasıdır. Burada yaş gruplarının ünsüzleri yüksek oranda farklı sesletme oranları önceki dört pozisyona göre daha fazladır. Yaş grupları arasında farklılaşma fazla olduğu için grafikteki iniş-çıkışlar da belirginleşmektedir. Bunun nedeni çocukların sözcük sonunda sesleri sesletmede zorluk yaşamalarıyla ilişkilendirilebilir. Grafik 3E’deki dağılıma bakıldığında ünsüzlerin en fazla 10 yaşındaki çocuklar tarafından farklı söylendiği görülüyor. Bu yaş grubunda olan 168 çocuk, sayı itibari ile diğer yaş gruplarına yakın olmasına rağmen sözcük sonundaki ünsüzleri yüksek düzeyde farklı çıkarmakta veya çıkaramamaktadır. 8,06 grubunda ise bu durumun tersi söz konusudur. Bu gruptaki 211 çocuk sözcük sonundaki ünsüzleri diğer yaşlara göre daha doğru sesletmektedir. Kalan diğer beş yaş grubunda ise oldukça dağınık bir dağılım görülüyor.

Grafik 3F: Bütün yaş gruplarının ünsüzleri 5 ses pozisyonunda farklı sesletme oranları.



Grafik 3F’de farklı yaş aralığındaki çocukların Türkçedeki ünsüzleri pozisyonlara bağlı olarak farklı sesletimlerinin genel bir dağılımı verilmiştir. Grafiğe genel olarak bakıldığında farklılaşmanın her beş pozisyonda 10,00 yaşına kadar azaldığı 10,06 yaş aralığından itibaren yükseldiği görülüyor. Bu bulgudan hareketle 10,06 grubunun oranlarındaki artışın nedenini sesletim farklılığı oranının en fazla yığıldığı aralık olarak ifade ettiğimiz %10’luk dilimin altında kalan kişilerle ilişkilendirmek mümkündür. Yani 10,06 yaş grubunda olan kişilerden bazıları AAT’de %10’un altında kalarak farklılaşma oranını yükseltmiştir. Bundan dolayı bu yaş grubundakilerin sesleri farklı sesletme veya sesletememe oranları yüksektir. 07,06’dan 10,00’a

kadar ses pozisyonlarında yapılan sesletim farklılığının düzenli olarak azalması Grafik 1B ve Grafik2B ile ilişkilidir. Bundan hareketle gelişime bağlı olarak çocukların yaşları ilerledikçe sesleri her beş pozisyonda doğru seslettikleri söylenebilir.

Tüm yaş grupları içerisinde ünsüzlerin en fazla farklı sesletildiği pozisyonunun *hece sonunda* olması dikkat çekicidir. Bütün yaş gruplarında (12,06 hariç) bu pozisyondaki ünsüzler yüksek oranda farklı çıkarılmış veya sesler bu pozisyonda sesletilmemiştir. Seslerin en çok farklı kullanıldığı ikinci pozisyon ise *hece başıdır*. Bu bulgudan hareketle özellikle ilk okuma ve yazma sürecinde alfabe ve sesler öğretilirken bu iki pozisyon için daha dikkatli olmak gerekir. Seslerin en fazla doğru çıkarıldığı pozisyon ise tüm yaş gruplarında en az farklı sesletildiği *sözcük başıdır*. Bu durum, tüm yaş gruplarının standart Türkçedeki ünsüzleri sözcük başında daha başarılı ve doğru seslettiklerini gösteriyor.

SONUÇ VE ÖNERİLER

8, 9, 10 ve 11 yaşındaki çocukların standart Türkçedeki ünsüzleri nasıl seslettiklerini incelemek amacıyla yapılan bu çalışma sonucunda yukarıda belirtilen bulgulardan hareketle şu sonuçlara ulaşılmıştır: Bu sonuçlardan en önemlisi ünsüzleri farklı sesletme oranlarının yüksek olduğu %10'luk dilimin altındaki çocuklarla ilgilidir. Bu oranın altında kalanlar çıkarıldığında gelişim yaşına bağlı olarak sesletim farklılığının azaldığı görülmüştür.

Diğer önemli bir sonuç ise cinsiyete bağlı olarak standart Türkçedeki ünsüzlerin kız ve erkek tarafından farklı oranda sesletilmesidir. 1457 çocuk arasında kız ve erkeklerin ünsüzleri farklı çıkarma oranları birbirine daha yakın iken %10'un atıldığı dilimde ise erkeklerin tüm yaş gruplarında kızlardan daha çok ünsüzleri farklı seslettikleri veya bu sesleri çıkaramadıkları görülmektedir.

19 ünsüz ve 4 çift ünsüz grubunun incelendiği bu çalışmada çocukların en çok [p], [b], [z], [r], [h] ünsüzlerini farklı seslettikleri veya bu sesleri çıkaramadıkları belirlenmiştir. Bu seslerin yüksek oranda farklı sesletilmesinin nedeni yukarıda belirtilen sesletim özellikleriyle ilgili olduğu belirlenmiştir.

Çalışmada incelenen diğer bir konu ise ünsüzlerin sesletim pozisyonlarıdır. Çocukların beş farklı pozisyondaki sesleri nasıl seslettikleri incelendiğinde en fazla farklılaşmanın *hece sonu* pozisyonunda olduğu görülüyor. Burada ses pozisyonlarına bağlı olarak yapılan sesletim farklılıkları ile yaş gruplarının birbiriyle uyumlu olmaması da ayrıca dikkat çekicidir. Yani ses pozisyonundaki farklılık yaş grubuna göre değişmektedir. Örneğin 8 yaşındaki çocuklar *hece başında* daha az oranda sesi farklı sesletirken; sözcük başında bu sesletim farklılığının arttığı görülmektedir. Diğer bir örnekte ise 10 yaşındaki çocuklar *sözcük sonunda* sesleri daha fazla farklı çıkarırken; bundan farklı olarak *sözcük başında* en az hata yapan yaş grubudur. Bu durum bize pozisyon hataları ile yaşlar arasında orantılı bir durumun olmadığını gösteriyor. İki ünlü arasındaki ses pozisyonunda ünsüzlerin tüm yaş grupları tarafından birbirine benzer ve yakın oranda farklı çıkarıldığı veya çıkarılmadığı tespit edilmiştir. Seslerin beş pozisyonda değerlendirildiği yukarıdaki grafiklere bakıldığında tüm yaş grupları için çocukların en fazla *hece sonunda* ve *hece başında* sesletim zorluğu yaşadıkları görülmektedir.

Tüm yaş gruplarında en az sesletim farklılığının sözcük başında yapılması, çocukların ünsüzleri *sözcük başında* diğer pozisyonlara göre daha başarılı ve doğru seslettiğini gösteriyor. Grafik 3F'de (12,00 ve 12,06 yaş gruplarını kişi azlığı nedeniyle değerlendirme dışı bırakıldığından) beş ses pozisyonun tüm yaş gruplarında farklı sesletilmesi dikkat çekicidir. Tespit edilen bu sonuç (tüm yaş gruplarında seslerin pozisyon itibari ile farklı sesletilmesi) ses/alfabe eğitim-öğretiminde kullanılan strateji, yöntem ve tekniklerin tekrar gözden geçirilmesi ve etkili bir şekilde kullanılması gerektiğini belirtmektedir. Bu ve buna benzer çalışmalar dikkate alınarak ses ve alfabe öğretimi gözden geçirilmeli ve eksiklikler giderilmelidir.

Dil ve konuşmaya bağlı meydana gelen bozukluklar, zorluklar veya farklılıklar yaşanan ortamda, bireyler arası iletişimde güçlükler neden olurken; bu sorunu yaşayan kişiler duygusal problemlere sahip olabilecekleri gibi akademik yetersizlik de yaşayabiliyor. Bu sorunlardan bazıları, dikkat eksikliği ve hiperaktivite bozukluğu non-verbal bilişsel bozukluklar, bozulmuş sosyal yetenekler şeklinde görülmektedir.

KAYNAKÇA

- Acarlar, F. (1995). Türkçe Kazanımında Kullanılan Fonolojik Süreçlerin İncelenmesi ve Fonolojik Bozukluğu Olan Çocuklardaki Süreçlerle Karşılaştırılması. Yayınlanmamış Doktora Tezi, Hacettepe Üniversitesi, Ankara.
- Aksan, D. (1978). *Türkiye Türkçesi Gelişmeli Sesbilimi* (Haz. Atabay, N., Özel, S., Çam, A., Pıralı, N.). Ankara: TDK Yay.
- Akşit, A. M. (1994). Konuşmayı Ayırt Etme Testi İçin İzofonik Tek Heceli Kelime Listelerinin Oluşturulması. Yayınlanmamış Yüksek Lisans Tezi, Marmara Üniversitesi, İstanbul.
- Aktaş, F. (1982). Okul Öncesi Çocuklarda Resimli Artikülasyon Testi. Yayınlanmamış Post Doktora Tezi, Hacettepe Üniversitesi, Ankara.
- Banguoğlu, T. (2007). *Türkçenin Grameri*. Ankara: Türk Dil Kurumu Yayınları.
- Bayraktar, N. (2006). *Dil Bilimi*. Ankara: Nobel Yayınları.
- Coşkun, M. V. (2002). Türkçenin Öğretiminde Ünsüzlerin Sınıflandırılması. *Muğla Üniversitesi SBE Dergisi*, Sayı 8. <http://www.sobbriad.mu.edu.tr/index.php/asd/article/view/97/101> 03.2.2015 tarihinde alındı.
- Ege, P., Acarlar, F. ve Turan F. (2004). *Ankara Artikülasyon Testi*. Ankara: Key Tasarım.
- Ege, P. (2010). Türkçe 'deki Ünsüzlerin Edinimi: Bir Norm Çalışması. *Türk Psikoloji Dergisi*, 25 (65): 16-34.
- Ergenç, İ. (1989). *Türkiye Türkçesinin Görevsel Sesbilimi*. Ankara: Engin Yay.
- Güleryüz, F. F. (1995). 2-6 Yaşlarındaki Kekemelik Problemi Olan ve Olmayan Çocukların Artikülasyon Özelliklerinin Karşılaştırılması. Yayınlanmamış Yüksek Lisans Tezi, Hacettepe Üniversitesi, Ankara.
- Karacan, A. (2000). Bebeklerde ve Çocuklarda Dil Gelişimi. *Klinik Psikiyatri*, 3: 263-268.
- Özsoy, Y. (1982). *Eskişehir Konuşma Değerlendirme Test Takımı*. Eskişehir: Anadolu Üniversitesi Yayınları.
- Saussure, F. D. (2001). *Genel Dilbilim Dersleri* (Çev. Berke Vardar, 2001). İstanbul, Multilingua.
- Sazak, N. (2001). Ses Eğitimi Tekniklerinin Artikülasyon Mekaniğine ve Türkçe Uygunluğunun İncelenmesi. Yayınlanmamış Doktora Tezi, Gazi Üniversitesi, Ankara.
- Selen, N. (1979). *Söyleyiş Sesbilimi, Akustik Sesbilim ve Türkiye Türkçesi*. Ankara: TDK Yay.
- Taşer, S. (2000). *Konuşma Eğitimi*. İstanbul: Papirüs Yayınevi.
- Tekin, T. (1987). Dil Bilimi Açısından Türkçe Gramerler, Dilbilimin Dünü, Bugünü, Yarını. 1. *Dilbilim Sempozyumu, Ankara, Hacettepe Üniversitesi Yayınları Sempozyum Kitapçığı*, 56-59.
- Topbaş, S. (2006). Türkçe Sesletim-Sesbilgisi Testi: Geçerlik-Güvenirlilik ve Standardizasyon Çalışması. *Türk Psikoloji Dergisi*, 21 (58): 39-56.
- Turan, Z. (1999). İleri ve Çok İleri Derecede Doğuştan veya Dil Öncesi İşitme Engelli Çocuklar için Tek Heceli Kelime Ayırt Etme Testi. Yayınlanmamış Doktora Tezi, Anadolu Üniversitesi, Eskişehir.
- Üçok, N. (2007). *Genel Fonetik (Ana Çizgileri)*. İstanbul, Multilingual.
- Yıldırım, A. ve Şimşek, H. (2013). *Sosyal Bilimlerde Nitel Araştırma Yöntemleri* (Genişletilmiş 9.Baskı). Ankara, Seçkin.