
Dünya Coğrafyası ve Kalkınma Perspektifi Dergisi

Journal of World Geography and Development Perspectives (JWGDP)

To Cite This Article: Şahbaz, H. (2023). A Geographical Overview of Legal Marriages in Turkey in The 2001-2022 Period. *Journal of World Geography and Development Perspectives (JWGDP)*, 1(3), 1-15.

Submitted: February 6, 2023

Revised: March 17, 2023

Accepted: March 17, 2023

A GEOGRAPHICAL OVERVIEW of LEGAL MARRIAGES in TURKEY in the 2001-2022 PERIOD

2001-2022 Döneminde Türkiye’de Yapılan Resmi Evliliklere Coğrafi Bir Bakış

Hüseyin ŞAHBAZ¹

Öz

2001-2022 döneminde Türkiye’deki resmi evlilikleri, coğrafi açıdan incelemeyi amaçlayan bu çalışmadan elde edilen bulgular şunlardır: Belirtilen dönemde ülkenin kaba evlenme hızı genel olarak azalmıştır. Bu azalma sürecinde de derin düşüşlerin yaşandığı 3 dönem bulunmaktadır. Bu dönemlerden ikisi, ülkede ekonomik krizlerin, üçüncüsü ise Covid-19 pandemisi ile ekonomik krizin birlikte yaşandığı bir zaman dilimine tekabül etmiştir. Dolayısıyla ekonomik krizlerin yaşandığı dönemlerde Türkiye’de evlenme oranlarının önemli ölçüde düştüğünü söylemek mümkündür. Zira böyle dönemlerde TL hızla değer kaybederken düğünlerin vazgeçilmez takısı olan altının ve dövize endeksli olarak fiyatları belirlenen mobilya ve beyaz eşyanın ederinde görülen aşırı artışlar, kazancı TL olan vatandaşların evlilik hayallerini olumsuz bir şekilde etkilemektedir. Yine bununla ilişkili olarak ülkede ilk evlenme yaşının yüksek olduğu illerin ortak sorunları arasında, hayat pahalılığı ve geçim zorluğu bulunmaktadır. Bunda söz konusu illerin; çevresinden, ülke genelinden ya da yabancı ülkelere; göç almasının önemli bir etkisi vardır. Nitekim bu şekilde göçe maruz kalan illerde, oluşan talebe bağlı olarak, kiralık ya da satılık ev fiyatlarının yanı sıra işsizlik oranları da artmakta ve bu da ilk evlenme yaşının yükselmesine sebep olmaktadır.

Anahtar Kelimeler: Resmi Evlilikler, Nüfus Özellikleri, Türkiye.

A Geographical Overview of Legal Marriages in Turkey in The 2001-2022 Period

Abstract

The findings of this study, which aims to examine the official marriages in Turkey in the 2001-2022 period, geographically, are as follows: During the specified period, the crude marriage rate of the country decreased in general. In this decrease process, there are 3 periods in which deep decreases are experienced. Two of these periods corresponded to a period of economic crises in the country, and the third to a time period when the Covid-19 pandemic and economic crisis were experienced together. Therefore, it is possible to say that the marriage rates in Turkey have decreased significantly during the periods of economic crises. In such periods, while TL (Turkish Lira) loses value rapidly, excessive increases in the value of gold, which is the indispensable jewellery for weddings, and furniture and white goods, the prices of which are determined by foreign exchange, negatively affect the marriage dreams of citizens whose income is TL. Again, in relation to this, among the common problems of the provinces where the age at first marriage is high are the cost of living and the difficulty of living. The fact that the provinces in question receive immigration from their surroundings, the country in general or from foreign countries has a significant impact on this. As a matter of fact, in provinces exposed to immigration in this way, unemployment rates increase as well as the prices of rental or sale houses, depending on the demand, and this leads to an increase in the age at first marriage.

Keywords: Formal Marriages, Population Characteristics, Turkey.

¹ Dr. Coğrafya Öğretmeni, Ağrı İl Millî Eğitim Müdürlüğü, huseyiniyesuh@gmail.com,  Orcid ID: 0000-0002-4808-0746

GİRİŞ

Evlilik, ayrı cinsten kişilerin tam ve sürekli bir hayat ortaklığı kurmak üzere, hukukun aradığı koşullara uygun olarak birleşmesidir (Öztañ, 2006: 419). Bu birleşme; resmi nikâh ile başlar, ölüm veya yargı kararıyla sona erdiği tarihe kadar devam eder (Kılıçođlu-Yılmaz, 2014: 424). İnsan neslinin devamı, evlilik olgusunun gerçekleşmesine ve aile çatısının kurulmasına bağlıdır. İnsan hayatında geçiş dönemleri olarak bilinen sürecin en önemlilerinden biri olan evliliğin gerçekleşme şekliyse toplumun; değer yargılarına, sosyal ve ekonomik yapısına, kırsal ve kentsel yaşam biçimlerine göre farklılık gösterir (Sezen, 2005: 185).

Evliliğin gerçekleşmesiyle toplumu meydana getiren ve temsil eden en küçük birim olan aile kurulmuş olur. İnsanlığın; fiziksel, sosyal ve duygusal birtakım ihtiyaçlarının giderilmesinde ailenin çok önemli bir rolü vardır (Bayer, 2020: 35). Aile yapısının sağlıklı olması, sağlıklı bir toplum olmanın başlıca koşullarından biridir (Karlı, 2019: 1). Zira toplumun ve de ülkelerin geleceğini emanet edeceği çocukların; fiziksel, psikolojik ve sosyal gelişmelerinin yanı sıra eğitim ve öğretiminde de aile çok önemli bir rol oynar (Kırıkçı, 1992: 89). Bu açıdan Türkiye’de de aile kurumu daima çok önemli olarak algılanmış ve toplumun temel taşı olarak kabul edilmiştir (İçağasıođlu-Çoban ve Özbesler, 2009: 34-35).

Dünyada da ekonomik ve sosyal değişimlere karşın ailenin birey ve toplum açısından önemi farklılaşmakta, fakat azalmamaktadır. Hatta küreselleşen dünya ekonomisi; bakım, koruma, sosyal güvence gibi birtakım devlet tarafından sunulması gereken hizmetlerin de aile kurumuna devredilmesine ve böylece devletin sosyal alandaki bakım ve koruma sorumluluğundan da bir anlamda kurtulmasına oldukça sıcak bakmaktadır. Bu durum da aile kurumunun önceki dönemlere göre daha farklı bir bakış açısı ile ele alınmasına, ailenin birey ve toplum için bir sigorta olarak algılanmasına neden olmuştur (İçağasıođlu-Çoban ve Özbesler, 2009: 38-39).

İşte böylesine önemli bir kurum olan ailenin kuruluşunda milat noktasını oluşturan evlilik; sadece erkek ve kadının hayat birlikteliği kurmak üzere bir araya gelmesi değil, aynı zamanda hukuk, din, ahlak, örf ve adet gibi pek çok olgunun bir araya gelmesi sonucunda gerçekleşir (Soydan, 1994: 4). Dolayısıyla çok yönlü ve kompleks bir ilişki olması nedeniyle evlilik konusunun çeşitli yönleriyle; hukuk, sağlık, din, psikoloji ve sosyoloji gibi farklı bilim alanları ilgilenmektedir (Tan, 1976: 99). Evlilikle ilgilenen bilim dallarından birisi de coğrafyadır. Nitekim evlilik, doğumlar yoluyla nüfus artışına yol açacak olan aile çatısının gerek hukuk ve gerekse de toplum nezdinde meşru bir şekilde kurulmasına imkân tanır. Nüfus miktarında; artış ya da azalışlara neden olan hususların ayrı ayrı incelenmesi ise demografinin başlıca konuları arasındadır (Tandođan, 1998: 5). İşte bu çalışmada da belirtilen gerekçelerle Türkiye’de gerçekleşen evliliklerin coğrafi bir bakış açısıyla; mevcut durumunun saptanması, sorunlarının tespit edilmesi ve bu sorunlara ilişkin çözüm önerilerinin getirilmesi amaçlanmıştır. Araştırma, 2001-2022 arasındaki, 22 yıllık zaman dilimini kapsamaktadır.

Belirtilen zaman diliminin başlangıç yılı olan 2001’de Türkiye’nin nüfusuna ilişkin herhangi bir yeri yoktur. Ancak bundan 1 yıl önce (yani 2000 senesinde) gerçekleştirilen sayıma göre ülkenin nüfusu 67.803.927’dir (Devlet İstatistik Enstitüsü (DİE), 2003: 27). Türkiye İstatistik Kurumu (TÜİK)’nun Adrese Dayalı Nüfus Kayıt Sistemi (ADNKS) verilerine göre bu sayı, çalışmanın son yılı olan, 2022’deyse 85.279.553’e ulaşmıştır (TÜİK, 2023). Bu süreçte Türkiye’nin gerek evlenme sayısını ve gerekse de kaba evlenme hızını ortaya koymak amacıyla hazırlanan Tablo ve Şekil 1’de de görüleceği üzere ülkede yapılan evlilikler, önemli ölçüde azalmıştır. Ülkenin demografik geleceği açısından kaygı verici olarak nitelendirilebilecek bu durumun önemli bir sorun olduğunu ve bu nedenle de iyi bir tahlile ihtiyaç duyduğunu söylemek mümkündür.

YÖNTEM

Araştırmada meşru doğumlara ve bu yolla da ülkedeki nüfusun doğal artışına imkân tanıdığı için evliliklerin yasal olanları dikkate alınmış, hukuken tanınmayanlarıysa kapsam dışı bırakılmıştır.

Çalışma konusuyla ilgili istatistiki bilgiler yıllık olarak TÜİK’in “Evlenme İstatistikleri” veri tabanında, 2001’den itibaren, mevcuttur. Bu nedenle çalışma, belirtilen yıl ile konuyla ilgili en son istatistiki verinin bulunduğu 2022 senesini kapsayacak şekilde ele alınmıştır. Araştırmada kullanılan nüfus verileri de yine TÜİK’in ADNKS’den ve DİE tarafından yayımlanan 2000 Genel Nüfus Sayımı kitabından alınmıştır. Bu istatistiki veriler kullanılarak çalışmaya ilişkin; tablo, grafik ve dağılım haritaları hazırlanmıştır. Bundan başka araştırma konusuyla ilgili daha önce hazırlanmış çeşitli türdeki kaynaklar da yapılan literatür taramasıyla temin edilmiştir.

Sonrasında da elde edilen tüm bu materyaller kullanılarak belirtilen yıllar arasında ülkede gerçekleştirilen evlilikler; nicel araştırma ve sentez yöntemi ile coğrafya biliminin ilkeleri ışığında ele alınmaya çalışılmıştır.

BULGULAR

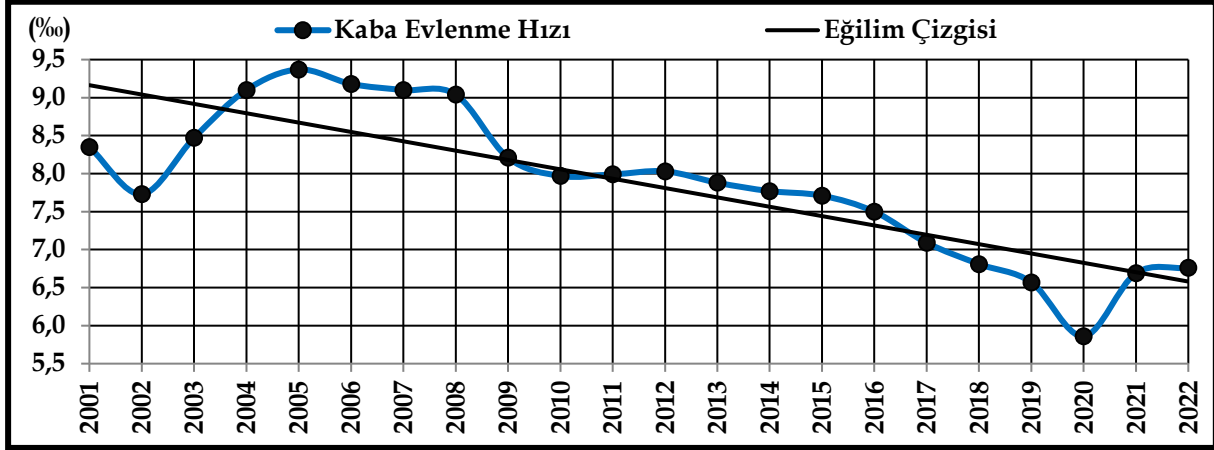
1. Türkiye’nin Evlenme Verileri

Kaba evlenme hızı, belirli bir yılda sınırları belirli herhangi bir coğrafi alanda evlenen kişilerin, o yerdeki nüfusa oranı olarak tanımlanmakta ve genel olarak 1.000’de (‰) şeklinde ifade edilmektedir (Cain ve Paterson, 2012: 99). Sözü edilen zaman diliminde Türkiye’nin gerek evlenme ve gerekse de kaba evlenme hızını ortaya koyabilmek amacıyla Tablo ve Şekil 1 hazırlanmıştır.

Tablo 1. Yıllara Göre Türkiye'nin Evlenme Sayıları ve Kaba Evlenme Hızı Tablosu (2001-2022)

Yıl	Evlenme Sayısı	Kaba Evlenme Hızı (%)	Yıl	Evlenme Sayısı	Kaba Evlenme Hızı (%)
2001	544.322	8,35	2012	603.751	8,03
2002	510.155	7,73	2013	600.138	7,88
2003	565.468	8,47	2014	599.704	7,77
2004	615.357	9,10	2015	602.982	7,71
2005	641.241	9,37	2016	594.493	7,50
2006	636.121	9,18	2017	569.459	7,09
2007	638.311	9,10	2018	554.389	6,81
2008	641.973	9,04	2019	542.314	6,57
2009	591.742	8,21	2020	488.335	5,86
2010	582.715	7,97	2021	561.710	6,69
2011	592.775	7,99	2022	574.358	6,76

Kaynak: TÜİK Evlenme İstatistikleri.



Şekil 1. Yıllara Göre Türkiye'nin Kaba Evlenme Hızı Grafiği (2001-2022)

İlgili tablo ve şekle bakıldığında Türkiye'de kaba evlenme hızının genel olarak bir azalma eğiliminde olduğu ancak bu azalma sürecinde de daha derin düşüşlerin yaşandığı 3 dönemin bulunduğu dikkati çekmektedir. Bu derin düşüşlerin meydana geldiği yıllara bakıldığında, ülkede ekonomik krizlerin yaşandığı dönemlere tekabül ettiği görülmektedir. Zira ekonomik krizlerin etkili oldukları ülkelerde, krizlerin derinliğine bağlı olarak; suç oranında artış, aile içi şiddet ve geçimsizlik, yolsuzluklar, boşanmalar, evlenme oranlarında düşme ve itibar sayılarında artma gibi çoğu nicelleştirilemeyen sosyal yapıda birtakım bozulmalar meydana gelmektedir (Kanberoğlu ve Kara, 2013: 36).

Nitekim ülkede, sözü edilen ekonomik krizlerden ilki 2001 yılında ve buna bağlı olarak kaba evlenme hızının düşmesi ise 2002 yılında meydana gelmiştir. Zira ekonomik krizin başladığı 2001 yılında %8,35 olan ülkenin kaba evlenme hızı, bu krizin etkilerinin ülkede derinden hissedildiği 2002 yılında %7,73'e gerilemiştir. Bu olaya kriz öncesi yılda ülkeye büyük miktarda giriş yapan sermayenin, krizi tetikleyen olayların ardından devalüasyon beklentileri artınca tedirgin olarak, 2001 yılının başında ülkeden kaçışı sebep olmuştur (Celasun, 2002: 40-41). Büyük miktarda sermayenin piyasayı hızla terk etmesiyle yüksek döviz talebi karşılanamayınca, 21 Şubat 2001 tarihinde ülkede dalgalı kur rejimine geçilmiştir. Böylece Türkiye Cumhuriyet Merkez Bankası (TCMB) tarafından karar öncesinde 684.000 Türk Lirası (TL)'na atılan 1 Amerika Birleşik Devletleri (ABD) Doları, dalgalı kura geçilmesiyle 1.200.000 TL'ye kadar çıkmıştır (Kızılkaya ve Bakiler, 2021).

Dolar kurunda yaşanan bu gelişme yüzünden TL'de görülen hızlı değer kaybı, yuva kurma hayalleri taşıyan ve kazancı bu para birimi olan ülke vatandaşlarının evlilik planlarını suya düşürmüştür. Zira sosyokültürel nedenlerle düğün ritüelinin vazgeçilmez elementi altın (Erbay, 2009: 106) fiyatını Türkiye'de; döviz kuru başta olmak üzere, faiz oranı, petrol ithalatı ve Borsa İstanbul 100 Endeksi gibi birtakım değişkenler belirlemektedir (Doğanalp, Konya ve Kabaloğlu, 2016: 412). Bundan başka yuva kuracak olanların; mobilya, beyaz eşya, mutfak gereçleri gibi birtakım ihtiyaçları da vardır ve bu ürünlerin önemli bir kısmı da, hammaddelerinin yurtdışından gelmesi nedeniyle, döviz kurundaki artıştan doğrudan etkilenmektedir (Dünya Haber Merkezi, 2021). Dolayısıyla yaşanan bu fiyat artışları yüzünden yapılması planlanan evlilikler, varsa başka faktörlerin de devreye girmesiyle, ya ertelenmiş ya da hiç gerçekleşmemiştir.

2002 yılından sonra artışa geçen kaba evlenme hızı 2005'te, 22 yıllık zaman diliminin en yüksek düzeyi olan, %9,37'ye kadar çıkmıştır. Meydana gelen bu yükselişten, 2001 ekonomik krizi yüzünden ertelenen evliliklerin gerçekleştirildiği çıkarımında bulunmak mümkündür. 2005'ten itibaren yıldan yıla gerilemeye başlayan kaba evlenme hızı; 2008 yılında %9,04'e, 2009 yılında %8,21'e, 2010 yılında %7,97'ye kadar düşmüştür. Kaba evlenme hızı özellikle 2008-2009 döneminde önemli ölçüde azalmıştır. Bu azalmada Türkiye ekonomisinde yaşanan 2008 krizinin büyük bir etkisi olmuştur.

Çalışma dönemi içinde meydana gelen bu ikinci ekonomik sorun, 2008 yılında ABD'de Mortgage Krizi olarak başlamış ve ilerleyen süreçte de tüm dünyaya likidite krizi şeklinde yayılmıştır. ABD'nin içine düştüğü bu darboğaz, aynı zamanda onun her ülkenin

müşterisi olması nedeniyle, dünya çapında ekonomik bir daralmaya sebep olmuştur. Uluslararası kredi maliyetlerinde yaşanan artışlar nedeniyle kriz, tüm dünyada küresel talep daralmasına ve bu da reel sektörlerde ciddi kayıplara sebep olmuştur. Yaşanan bu gelişmeler, Türkiye’de de dış ticaret bazlı olumsuz sonuçlara yol açmıştır. Ülkenin aktif dış ticaret alanı olan Avro Bölgesi’nin ekonomik sorunları nedeniyle Türkiye’nin ihracatı önemli ölçüde azalmıştır. Küresel ekonomik krizle birlikte tüm sektörlerde yayılan darboğazdan ülkenin istihdam piyasası da olumsuz bir şekilde etkilenmiş ve işsizlikte büyük artışlar olmuştur. Bu süreçte iç talep artırıcı politikaların başurulmadığı geç kalınması, Türkiye’deki krizin daha da derinleşmesine sebep olmuştur (Kesebir, 2018: 537). Kriz öncesinde 1,2 TL düzeylerinde seyreden 1 ABD Doları, 9 Mart 2009 tarihinde TCMB’nin efektif dolar satış fiyatı olan 1,8 TL’ye kadar çıkarak rekor kırmıştır (Kızılkaya ve Bakiler, 2021). Daha önce değinildiği üzere döviz kurunda meydana gelen bu artış da altın, beyaz eşya ve mobilya fiyatlarına olumsuz bir şekilde yansdığı için yapılması planlanan evlilikler, ya ileri bir tarihte ertelenmiş ya da hiç gerçekleşmemiştir.

2008 Krizi’nin etkilerinin azalmasına müteakiben ülkenin kaba evlenme hızı çok cüzi denilebilecek oranlarda artarak 2011 yılında %7,99’a ve 2012 yılındaysa %8,03’e kadar çıkmıştır. Ancak bu yıldan sonra tekrar her yıl biraz daha gerileyerek 2020 yılında söz konusu zaman diliminin en düşük düzeyi olan %5,86’ya kadar inmiştir. Çalışma dönemi içinde meydana gelen bu en büyük düşüş ise Covid-19 pandemisinin belirtilen yılda Türkiye’yi büyük ölçüde etkisi altına almasına bağlı olarak ülke çapında kapanmaya ve çeşitli kısıtlamalara gidilmesi neticesinde meydana gelmiştir. Ancak bu pandemi, sadece kısıtlamalar yoluyla değil, aynı zamanda ekonomik bir krize de sebep olarak ülkedeki evlenme oranlarının düşmesine neden olmuştur.

Zira tüm dünyayı etkisi altına alan Covid-19 salgını, insan ilişkilerinin yanı sıra küresel ticareti de derinden etkileyerek global bir ekonomik krize yol açmıştır. Salgının bulaş hızının fazla olması nedeniyle ülkeler, birçok kısıtlama ve karantina tedbiri uygulamıştır. Bu da piyasa dengesinin bozulmasına, arz ve talep şoklarının aynı anda yaşanmasına sebep olmuştur. Karantina sürecinde, dışarı çıkamayan vatandaşların hemen her şeyi internet üzerinden satın alması sebebiyle, dijitalleşmeye ayak uyduramayan pek çok şirket kapanmak zorunda kalmıştır. Dabası stagflasyona giren birçok ülkede işten çıkarma ve ücretsiz izin kullandırma gibi olumsuzluklar da yaşanmıştır. Bu gelişmelere bağlı olarak birçok ülke ekonomisi küçülmüştür (Küçükbay, Uysal ve Çırak, 2021: 15). Tüm bu olaylardan Türkiye de etkilenmiş 2020 yılında aylarca 6,85 TL seviyesinden işlem gören 1 ABD Doları, TL’ye olan güvenin aşınmasıyla, 6 Kasım 2020 tarihinde 8,58 TL’ye kadar çıkmıştır (Kızılkaya ve Bakiler, 2021). Yaşanan bu süreç, diğer 2 ekonomik krizde de açıklanan sebepler yüzünden, ülkede yapılan evliliklerde önemli düşüşlere neden olmuştur.

Sokağa çıkma yasağı ve kısıtlamaların 1 Temmuz 2021’de (T.C. İçişleri Bakanlığı, 2021) kaldırılmasına bağlı olarak kaba evlenme hızı, bir önceki yıla göre artarak, %6,68 seviyesine çıkmıştır. Buna göre 2001-2022 döneminde Türkiye’deki kaba evlenme oranının; en düşük olduğu yıl, pandemi kısıtlamalarının uygulandığı 2020 yılında meydana gelmiştir.

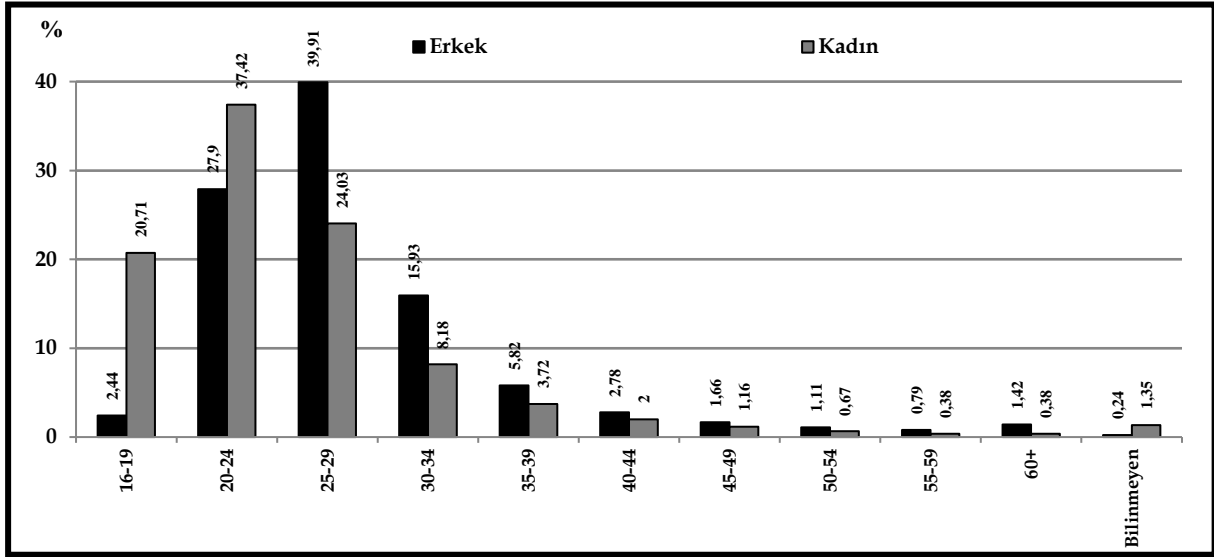
2. Cinsiyete ve Yaş Gruplarına Göre Türkiye’nin Evlenme Verileri

Cinsiyete ve yaş gruplarına göre Türkiye’de evlenme durumunu ortaya koyabilmek amacıyla Tablo ve Şekil 2 hazırlanmıştır. İlgili tablo, 2001-2022 döneminde ülkede evlenenlerin yaş grubuna göre toplanıp yüzdelerinin bulunmasıyla oluşturulmuştur.

Tablo 2. Cinsiyete ve Yaş Gruplarına Göre Türkiye’de Evlenme Verileri Tablosu (2001-2022)

Yıl	Yaş Grubu										
	16-19	20-24	25-29	30-34	35-39	40-44	45-49	50-54	55-59	60+	Bilinmeyen
Erkek	313.521	3.585.866	5.128.937	2.046.911	747.497	357.122	213.588	142.988	102.162	182.990	30.231
%’si	2,44	27,90	39,91	15,93	5,82	2,78	1,66	1,11	0,79	1,42	0,24
Kadın	2.660.861	4.809.439	3.088.680	1.050.689	478.020	256.940	149.007	86.260	49.409	48.729	173.779
%’si	20,71	37,42	24,03	8,18	3,72	2,00	1,16	0,67	0,38	0,38	1,35
Toplam	2.974.382	8.395.305	8.217.617	3.097.600	1.225.517	614.062	362.595	229.248	151.571	231.719	204.010
%’si	11,57	32,66	31,97	12,05	4,77	2,39	1,41	0,89	0,59	0,90	0,80

Kaynak: TÜİK Evlenme İstatistikleri.



Şekil 2. Cinsiyete ve Yaş Gruplarına Göre Türkiye’de Evlenme Oranları Grafiği (2001-2022)

İlgili tablo ve şekle göre Türkiye’de 16-19 yaş grubundakilerin resmi evlenme oranlarına bakıldığında, kadınların %20,71’inin, erkeklerinse %2,44’ünün bu yaş grubunda evlendikleri görülmektedir. Buna göre kadınlarda erken evliliklerin çok küçük denilebilecek yaşlardan itibaren başladığı anlaşılmaktadır. 20-24 yaş grubunda evlenenler içindeyse kadınlar %37,42’lik, erkeklerse %27,9’luk bir paya sahiptir. Buradan ülkedeki kadınların, en fazla 20-24 yaş grubunda evlendiği sonucu çıkmaktadır. 25-29 yaş grubundakilerin evlenme oranlarına göre ise kadınların %24,03’ü, erkeklerinse %39,91’i bu yaş grubunda evlenmiştir. Buradan da ülkedeki erkeklerin, en fazla 25-29 yaş grubunda evlendikleri sonucu çıkmaktadır. Bundan daha ileri yaş gruplarına doğru çıktıkça gerek kadın ve gerekse erkeklerin evlenme oranları önemli ölçüde azalmaktadır. Nitekim 30-34 yaş grubunda evlenen kadınların oranı %8,18’e, erkeklerinse %15,93’e; 35-39 yaş grubunda evlenen kadınların oranı %3,72’ye, erkeklerinse %5,82’ye ve daha ileriki yaş gruplarında bunun azalarak devam etmesi de bunu doğrulamaktadır. Ayrıca 25 yaşa kadar kadınların, 25 yaştan itibaren erkeklerin daha fazla evlenme oranlarına sahip oldukları da ilgili tablo ve grafikte dikkati çeken bir diğer husustur. Öyle ki belirtilen yaşa kadar evlenen kadınların oranı %58,13 iken belirtilen yaştan sonra evlenen erkeklerin oranı ise %69,42’dir.

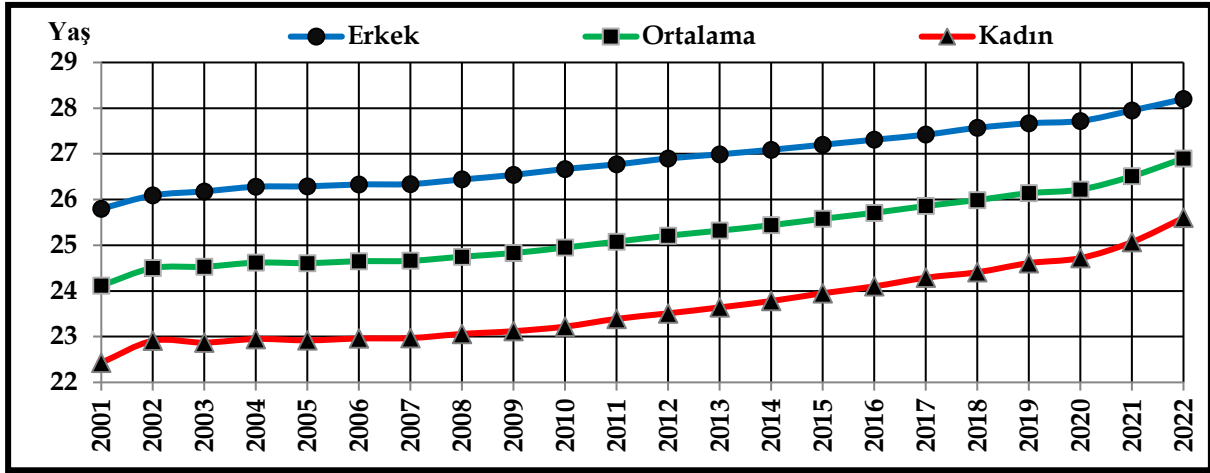
3. 2001-2022 Döneminde Türkiye’de İlk Evlenme Yaşının Seyri

2001-2022 döneminde Türkiye’de ilk evlilik yaşının zaman içindeki seyrini ortaya koyabilmek amacıyla, Tablo ve Şekil 3 hazırlanmıştır.

Tablo 3. Yıllara ve Cinsiyete Göre Türkiye’de İlk Evlenme Yaşını Gösterir Tablo (2001-2022)

Yıl	İlk Evlenme Yaşı		
	Erkek	Kadın	Ortalama
2001	25,80	22,43	24,12
2002	26,09	22,91	24,50
2003	26,18	22,87	24,53
2004	26,28	22,95	24,62
2005	26,29	22,92	24,61
2006	26,33	22,96	24,65
2007	26,34	22,97	24,66
2008	26,44	23,06	24,75
2009	26,54	23,12	24,83
2010	26,67	23,22	24,95
2011	26,77	23,39	25,08
2012	26,90	23,51	25,21
2013	26,99	23,64	25,32
2014	27,09	23,78	25,44
2015	27,20	23,95	25,58
2016	27,31	24,10	25,71
2017	27,42	24,29	25,86
2018	27,57	24,41	25,99
2019	27,67	24,61	26,14
2020	27,72	24,72	26,22
2021	27,95	25,07	26,51
2022	28,20	25,60	26,90

Kaynak: TÜİK Evlenme İstatistikleri.



Şekil 3. Yıllara ve Cinsiyete Göre Türkiye’de İlk Evlenme Yaşını Gösterir Grafik (2001-2022)

İlgili tablo ve şekilde de görüleceği üzere ülkede erkeklerin ilk evlenme yaşı, 2001 yılında 25,8 iken 2022’ye gelindiğindeyse 28,2 olmuştur. Belirtilen süreçte kadınlardaki ilk evlenme yaşının ise erkeklere nazaran daha fazla arttığı görülmektedir. Nitekim ilk evlenme yaşı kadınlarda, aynı sürecin başında 22,43 iken sürecin sonunda 25,6’ya kadar yükselmiştir. Her iki cinsiyette yaşanan bu gelişmeye bağlı olarak da ortalama ilk evlenme yaşı, 2001 yılında 24,12 iken 2022’de 26,9’a kadar çıkmıştır. Buna göre 22 yıllık süreçte Türkiye’deki ortalama ilk evlenme yaşı 2,79 yaş yükselmiştir. İlk evlenme yaşında meydana gelen bu gelişme ise ülkede ilk çocuğa sahip olma yaşının en az belirtilen yıl kadar yükselmesi anlamına gelmektedir. Gerek ilk evlenme ve gerekse ilk çocuğa sahip olma yaşının yükselmesi ise çiftlerin daha az çocuk sahibi olmalarına yol açmaktadır. Bu ise 2019 yılında Türkiye’deki toplam doğurganlık hızının, yani kadın başına düşen çocuk sayısının, ülke tarihinde ilk kez nüfusun kendini yenileme düzeyinin altına düşmesine (Gökburun, 2020: 12) yol açan en önemli sebeplerden biridir. Bu durum, ülkenin geleceği açısından, ortalama ilk evlilik yaşının yükselmesinin toplumsal bir sorun haline dönüşmek üzere olduğunu göstermektedir (Eralp ve Gökmen, 2020: 406-407).

Evliliğin ertelenmesinde ya da evliliğe hazır bulunulmuş sürecinin uzamasında; işsizlik, ekonomik kaygılar ve evlenme sürecine ilişkin maliyetlerin artması gibi birtakım hususlar etkilidir (Erkol, Şahin ve Avcı, 2021: 67). Öyle ki bu durum nedeniyle ülkede; evin giderlerini erkeğin, ev ve çocukların bakımını ise kadınların üstlendiği geleneksel aile yapısı bile değişmeye başlamıştır. Nitekim toplumsal cinsiyete dayalı bu işbölümünde kadınların rolü, ancak ailenin geçim sıkıntısı çektiği ve ekonomik koşulların zorlandığı durumlarda onların; bekârsız baba ya da abilerinin, evlilerse de kocalarının onayıyla değişebilmektedir (Özçatal, 2011: 28). Böyle bir ekonomik kaygının varlığı nedeniyle evi artık tek kişinin değil iki kişinin geçindirmesi gerektiği düşünülmekte, başka bir deyişle erkekler de artık çalışan bir kadınla evlenmek istemektedir (Özkan-Bardakçı, 2021: 5626). Zira çalışan bir kadınla evlenmek, her şeyden önce genellikle evlenme sürecinde ortaya çıkan borçların ortaklaşa ödenmesi anlamına da gelmektedir.

Konuyla ilgili yapılan çalışmalardan biri, Türkiye’de ilk evlilik yaşının yükselmesinin bir diğer önemli nedeninin eğitim olduğunu göstermiştir. Söz konusu araştırmaya göre ülkede yalnızca ilkököl bitirenlerin dahi hiç okula gitmemiş olanlara göre evliliği erteleme olasılığının yaklaşık 2,5 kat arttığını, bu oranın master düzeyinde eğitim alanlardaysa 4 kata kadar çıktığını göstermiştir. Sözünü edilen çalışmaya göre özellikle eğitilmiş kadınların evliliği erteleme olasılıkları, erkeklere göre çok daha yüksektir. Zira master düzeyinde eğitim alanlar ile hiç okula gitmemişler karşılaştırıldığında hencinslerine göre evliliği erteleme olasılığı; kadınlarda 6,6, erkeklerdeyse 1,17 oranında artmaktadır (Eralp ve Gökmen, 2020: 403).

Bundan başka evlenme yaşını yükselten hususlardan bir diğeri de kırsal kesimden kentlere yapılan göç, başka bir deyişle de ülkedeki şehirleşme oranındaki artıştır. Bu artışın ilk evlenme yaşını nasıl etkilediğine değinmeden önce çalışma döneminde ülkedeki kırsal ve kentsel nüfusta yaşanan değişimden söz etmekte yarar vardır. Ancak günümüzde Türkiye’de kırsal nüfusun ne kadar olduğuna dair net bir istatistik veri elde etmek mümkün değildir. Bunda 6 Aralık 2012 tarihinde Resmî Gazete’de yayımlanan 28.489 Sayılı Kanun ile büyükşehir belediyelerinin sınırlarının, il mülki sınırlarını kapsayacak şekilde genişletilmesinin (On Üç İlde Büyükşehir Belediyesi..., 2012) etkisi olmuştur.

Sözünü edilen durum nedeniyle 2013 yılından itibaren TÜİK ADNKS verilerinde büyükşehir sınırları dâhilinde kalan kırsal nüfusa dair herhangi bir sayısal veri yoktur. Bu nedenle konuyla ilgili hazırlanan Tablo 4’te sadece ülkenin 2000 ilâ 2012 yılına ilişkin köy ve şehir nüfusuna ait veriler, gerçeği tam olarak yansıtmaktadır. Buna göre ülkedeki şehir nüfusunun oranı, 2000 yılında %64,9 iken 2012 yılındaysa %77,28’e kadar çıkmıştır. Günümüze gelinceye kadar bu oranın, tabloda 2022 yılına ait belirtilen nicel veri kadar olmasa da, çok daha yüksek seviyelere çıkacağı aşikârdır. Ancak her ne kadar şehirleşme oranının da etkisiyle ilk evlilik yaşı ülkede yükselse de öte yandan kırdan kente yapılan göçlere bağlı olarak erken yaşta evliliklerin, kentlere taşındığı (Choe, Thapa ve Mishra, 2005: 151) ve buralardaki ilk evlenme yaşının ortalamasını düşürdüğü de bir gerçektir.

Tablo 4. Yıllara Göre Türkiye’de Köy ve Şehir Nüfuslarını Gösterir Tablo (2000-2022)

Yıl	Kırsal		Kentsel		Toplam Nüfus
	Nüfus	%'si	Nüfus	%'si	
2000	23.797.653	35,10	44.006.274	64,90	67.803.927
2012	17.178.953	22,72	58.448.431	77,28	75.627.384
2022*	4.494.412	5,27	80.785.141	94,73	85.279.553

Kaynak: (DİE, 2003: 109), TÜİK ADNKS. *28.489 Sayılı Kanun gereğince büyükşehir olan illerin tamamı şehir olarak kabul edildiği için bu yıla ilişkin kırsal ve kentsel nüfus verileri, tam olarak gerçeği yansıtmamaktadır.

Bu açıklamadan sonra şehirleşme oranındaki artışın ilk evlenme yaşını nasıl etkilediğiyle ilgili ülkede yapılan bir çalışmanın sonuçlarına değinmekte yarar vardır. Nitekim sözü edilen çalışmaya göre *ilk evlenme yaşının gecikme olasılığı kentte yaşayan; erkeklerde 1,63, kadınlarda 0,56 ve geneldeyse 0,96 kat artmaktadır. Buradan özellikle kentte yaşayan erkeklerin, evliliği ileri yaşlara erteleme olasılıklarının çok daha yüksek olduğu anlaşılmaktadır* (Eralp ve Gökmen, 2020: 403). Daha önce de değinildiği üzere bunda *geleneksel aile modelinde; erkeğin evin geçimini, kadınınsa ev işleri ve çocuğun bakımını sağlamakla* (Bayer, 2020: 35) yükümlü olduğunun düşünülmesinin de önemli bir rolü vardır.

İlk evlenme yaşının kentlerde daha yüksek çıkmasının nedenlerinden biri, *köylerde yaşayanlara nazaran şehirlerdeki evliliklerin, geleneklerinden ve köklerinden kopmasıdır. Zira kentli modern toplumlarda geleneklerine ve köklerine bağlılık, ya zayıflamakta ya da tamamen ortadan kalkmaktadır. Buna karşın gelenek ve köklerine daha bağlı olan kırsal nüfustaysa bireyler, kültürel olarak* (Taştan, 2019: 32) daha genç yaşta evlenebilmektedir. Genç yaşta evlenmek ise, doğal olarak, erken yaşta çocuk sahibi olma olasılığını yükseltmektedir. Bu şekilde gerek evlilik yoluyla ve de doğumlar vasıtasıyla kırsalda aileye katılan her bir birey, burada yürütülen tarım ve hayvancılık faaliyetlerinde görev alan ve böylece hanedeki iş yükünü paylaşan kişi anlamına gelmektedir.

Buna karşın şehirde yaşayanlar için erken yaşta evlenmenin pek de cazip bir tarafı olduğunu söylemek mümkün değildir. Çünkü *Türkiye’de, kırdan kente doğru yapılan göçler neticesinde, kırsal kesimde ağırlıklı olarak yaşlı nüfus kalırken* (Güler, Güler ve Özsel, 2016: 201) genç nüfus ise daha çok şehirlerde yoğunlaşmıştır. *İşsizlikse bu ülkenin gençlerinde, özellikle de eğitim seviyesi yüksek olanlarda, yaygın olarak görülen bir sorundur. Gençlerde işsizliğin uzun süre devam etmesiyle onların, psikolojik olarak bundan olumsuz bir şekilde etkilenmelerine ve evlilik yaşlarının ilerlemesine sebep olmaktadır* (Apaydın, 2018: 162-163). Nitekim bu durumda olan gençler, her ne kadar *kısa vadeli geçici birtakım işlerde çalışsalar* (Soylu ve Aydın, 2020: 344) da değil aile geçindirmek, istikrarlı bir şekilde kendi masraflarını bile karşılayacak durumda değildir. Dahası uzun vadeli iş bulunsa bile; *yeni bir ev kurulması yanında nişan ve düğün harcamaları için büyük masraflar gerektiği ve tüm bunların da para biriktirmeyi zorunlu hale getirdiği için evlilik, daha ileri yaşlara ertelenmek zorunda kalabilmektedir* (Özarlan, 2020: 256).

Evlenme yaşını yükselten hususlardan bir diğeri de *bireylerdeki bekar kalma isteğidir. Zira artık insanların; bağımsız yaşamak istemeleri, hayatlarını birleştirecek kadar birbirine güvenmemeleri, yoğun bir iş hayatı içerisinde olmaları ya da maddi endişeler taşımaları gibi sebepler, onları evlilikten uzaklaştırmaktadır. Bundan başka geçmişte evlilik sonucunda gerçekleşen cinselliğin sınırlarını yıkması da günümüzde aile kurumunun kurulmasını engelleyen hususlardan bir diğereştir* (Turğut, 2017: 111).

4. İlk Evlenme Yaşına Göre İllerin Durumu

2001-2022 döneminde Türkiye’de ilk evlenme yaşına göre illerin durumunu ortaya koyabilmek amacıyla, Tablo 5 hazırlanmıştır. Sözü edilen tablo, illere göre ilk evlilik yaşının 22 yıllık toplamının bulunup ortalaması alındıktan sonra bunların en düşük olandan en yüksek olana doğru sıralanmasıyla oluşturulmuştur. Ardından da bu tablodaki sayıların derecesine göre ülkedeki illerin 5 gruba ayrıldığı bir dağılım haritası (Harita 1) çizilmiştir.

İlgili tabloda da görüleceği üzere ülkede ilk evlilik yaşının en düşük olduğu illerin başında, 23,65 yaş ortalamasıyla, Afyonkarahisar gelmektedir. *Dağlık alanlar ve bu dağlık alanlar arasında farklı uzanış ve genişlikte yer alan ovalardan müteşekkil olan* (Yılmaz, 2001: I/4) Afyonkarahisar, *ekonomik açıdan yeterince gelişmediği için İzmir başta olmak üzere çeşitli illere göç vermiştir. Genel olarak ekonomisi tarım ve hayvancılığa dayanan ilde* (Ayhan, 2020: 401) 2022 yılı TÜİK ADNKS’den alınan veriler kullanılmak suretiyle yaptığımız hesaplamaya göre nüfusun %38,27’si kırsalda yaşamaktadır. *Erken yaşta evlilikse, özellikle kırsal alanlarda daha yaygın olarak görülmektedir. Bundan başka yurtdışına göç eden ailelerde de erken yaşta evlilikler yaygındır. Bu da çocuk yaşta evliliklerin kırsal alanlarda toplumsal kabulünün daha yüksek ve yurt dışına göç eden ailelerin de daha çok kırsal kökenli* (Yüksel-Kaptanoğlu ve Ergöçmen, 2012: 148) olmasından kaynaklanmaktadır. Afyonkarahisar ise sadece ülke içine değil, aynı zamanda yurtdışına da göç veren bir ildir. Nitekim sadece bu ilin ilçelerinden birisi olan Emirdağ’dan *2021 yılı itibarıyla, Türk vatandaşlığından çıkanlar hariç, Avrupa’nın çeşitli ülkelerinde 65.924 kişi yaşamaktadır* (Şahbaz, 2021b: 856). Tüm bunların da ilde erken yaşta evliliklere sebep olduğunu söylemek mümkündür.

Afyonkarahisar’dan başka; Niğde, Nevşehir, Yozgat, Çankırı, Kilis, Kütahya, Aksaray, Çorum, Konya, Siirt, Uşak, Karaman, Kırıkkale, Tokat ve Gaziantep, ülkede ilk evlilik yaşının en düşük olduğu grupta yer alan diğer illerdir. Harita 1’de de görüleceği üzere bu iller, daha çok ülkenin iç kesimlerinde yer almaktadır. Nitekim sözü edilen illerden Kütahya, Afyonkarahisar ve Uşak, Ege’nin İç Batı Anadolu Bölümü’nde; Konya, Karaman, Aksaray, Niğde, Nevşehir, Yozgat, Kırıkkale ve Çankırı, İç Anadolu Bölgesi’nde; Çorum ve Tokat ise Orta Karadeniz’in İç Anadolu Bölgesi ile komşu olduğu bir sahada yer almaktadır.

İlk evlilik yaşının en düşük olduğu grupta yer alan illere yerleşme şekilleri açısından bakıldığında, her birinde önemli oranda kırsal nüfus bulunduğu görülmektedir. Nitekim 2022 yılı TÜİK ADNKS’den alınan veriler kullanılmak suretiyle

yaptığımız hesaplamaya göre adı geçen iller içinde kırsal nüfus açısından Afyonkarahisar ilk sırada yer alırken sırasıyla bu ili; %37,26 oranıyla Niğde, %33,91 oranıyla Yozgat, %33,63 oranıyla Nevşehir, %32,38 oranıyla Siirt, %31,63 oranıyla Tokat, %29,33 oranıyla Çankırı, %26,86 oranıyla Aksaray, %26,3 oranıyla Kütahya, %24,59 oranıyla Çorum, %23,35 oranıyla Karaman, %23,32 oranıyla Uşak ve %21,33 oranıyla da Kilis takip etmektedir. Bunlardan büyükşehir statüsüne sahip bir il olan Konya'nın kırsal nüfusuna ilişkin TÜİK ADNKS'de güncel herhangi bir veri yoktur. Ancak bu ile dair en son kırsal nüfus verisinin yayımlandığı 2012 yılında, ülkenin tahıl ambarı olarak da nitelendirilen, Konya'da nüfusun %23,8'i köy ve kasaba niteliği taşıyan yerlerde yaşamaktaydı.

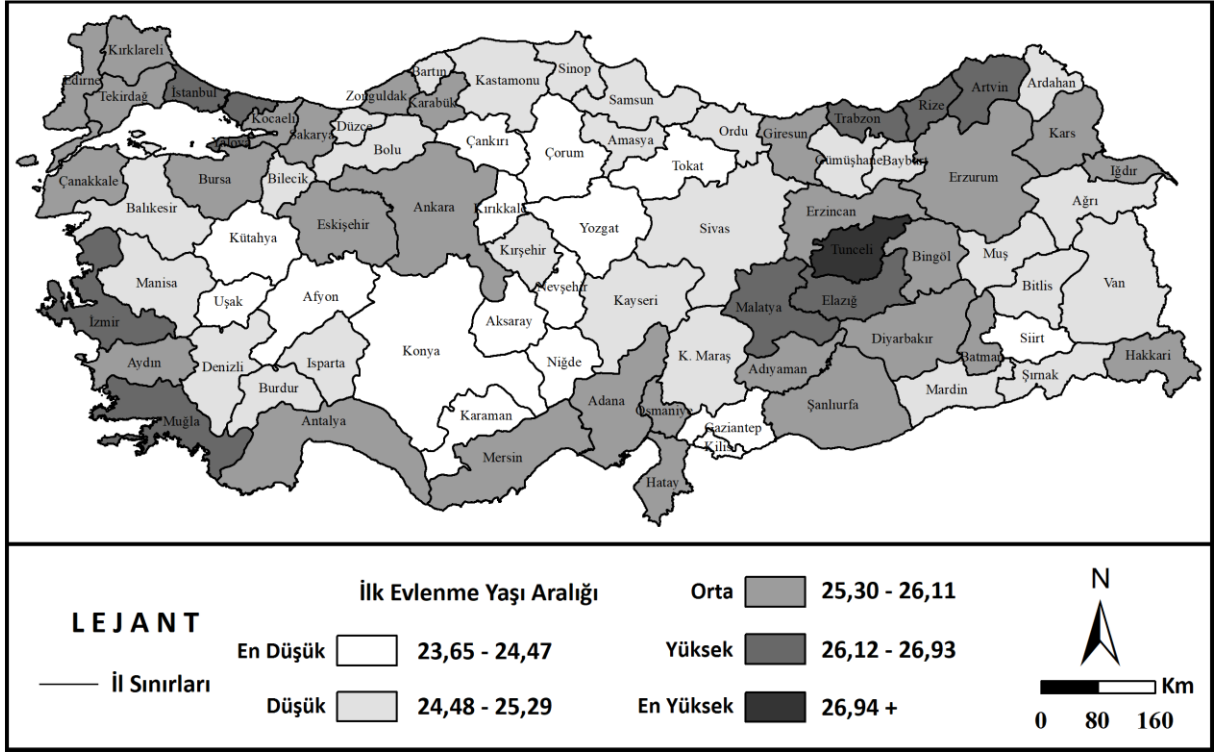
Tablo 5. İllere ve Cinsiyete Göre Türkiye'de İlk Evlenme Yaşının Ortalamalarını Gösterir Tablo (2001-2022)

İl Adı	Erkek	Kadın	Ortalama	İl Adı	Erkek	Kadın	Ortalama
Afyonkarahisar	25,10	22,20	23,65	Gümüşhane	26,90	23,50	25,20
Niğde	25,50	22,10	23,80	Mardin	26,70	23,70	25,20
Nevşehir	25,50	22,20	23,85	Kars	27,70	22,90	25,30
Yozgat	25,70	22,20	23,95	Şanlıurfa	26,70	23,90	25,30
Çankırı	25,60	22,60	24,10	Erzurum	27,10	23,60	25,35
Kilis	25,80	22,40	24,10	Tekirdağ	27,00	23,70	25,35
Kütahya	25,60	22,60	24,10	Edirne	27,10	23,70	25,40
Aksaray	25,60	22,70	24,15	Hakkâri	26,80	24,00	25,40
Çorum	25,80	22,60	24,20	Osmaniye	27,00	23,80	25,40
Konya	25,60	22,80	24,20	Zonguldak	26,70	24,10	25,40
Siirt	25,90	22,60	24,25	Sakarya	27,10	23,80	25,45
Uşak	25,70	22,80	24,25	Aydın	27,30	23,70	25,50
Karaman	26,00	22,70	24,35	Giresun	27,30	23,70	25,50
Kırıkkale	26,20	22,60	24,40	Iğdır	27,60	23,40	25,50
Tokat	26,00	22,80	24,40	Karabük	26,80	24,20	25,50
Gaziantep	26,10	22,80	24,45	Erzincan	27,20	23,90	25,55
Bartın	25,90	23,20	24,55	Batman	27,20	24,00	25,60
Burdur	26,20	22,90	24,55	Adıyaman	27,20	24,10	25,65
Kahramanmaraş	26,40	22,70	24,55	Bursa	27,20	24,10	25,65
Kayseri	26,30	23,00	24,65	Hatay	27,60	23,70	25,65
Şırnak	26,00	23,30	24,65	Çanakkale	27,40	24,00	25,70
Van	26,40	22,90	24,65	Kocaeli	27,30	24,10	25,70
Kırşehir	26,40	23,00	24,70	Diyarbakır	27,30	24,20	25,75
Kastamonu	26,00	23,50	24,75	Kırklareli	27,40	24,20	25,80
Isparta	26,20	23,40	24,80	Adana	27,50	24,30	25,90
Sivas	26,50	23,10	24,80	Ankara	27,40	24,60	26,00
Ordu	26,50	23,20	24,85	Antalya	27,60	24,40	26,00
Amasya	26,40	23,40	24,90	Eskişehir	27,40	24,60	26,00
Ardahan	27,10	22,70	24,90	Bingöl	27,70	24,40	26,05
Bitlis	26,90	22,90	24,90	Mersin	27,60	24,60	26,10
Manisa	26,50	23,30	24,90	Malatya	27,70	24,60	26,15
Sinop	26,40	23,40	24,90	Muğla	28,00	24,30	26,15
Denizli	26,60	23,30	24,95	Elazığ	27,60	24,90	26,25
Ağrı	27,10	22,90	25,00	Yalova	27,90	24,70	26,30
Bayburt	26,90	23,10	25,00	İzmir	27,80	24,80	26,30
Samsun	26,40	23,70	25,05	Trabzon	28,00	24,80	26,40
Muş	27,10	23,00	25,05	İstanbul	27,90	25,00	26,45
Balıkesir	26,70	23,50	25,10	Artvin	28,60	24,90	26,75
Bilecik	26,70	23,50	25,10	Rize	28,70	24,90	26,80
Bolu	26,50	23,90	25,20	Tunceli	29,30	26,20	27,75
Düzce	26,90	23,50	25,20	Türkiye	26,83	23,57	25,20

Kaynak: TÜİK Evlenme İstatistikleri.

Ülkede ilk evlilik yaşının düşük olduğu grupta yer alan illere bakıldığında, bunların bir önceki grupta yer alan illerle komşu oldukları görülmektedir. Nitekim bu grupta; Isparta, Burdur, Denizli, Manisa, Bilecik, Balıkesir, Bolu, Kırşehir, Kayseri, Sivas, Amasya, Ordu, Samsun, Sinop, Kastamonu, Mardin, Şırnak, Van ve Bitlis gibi illerin hepsinin ilk evlilik yaşının en düşük olduğu grupta yer alan illerden biri ya da bir kaç ile sınır komşuluğu bulunmaktadır. Bu da her iki gruptaki iller arasında sosyokültürel açıdan bir yakınlık bulunduğunu göstermektedir. Bunlardan başka; Kahramanmaraş, Düzce, Bartın, Gümüşhane, Bayburt, Ardahan, Ağrı ve Muş da bu grupta yer alan diğer illerdir.

Ayrıca yerleşme şekilleri açısından bu grupta yer alan illere bakıldığında, her birinde önemli oranda kırsal nüfus bulunduğu görülmektedir. Nitekim 2022 yılı TÜİK ADNKS'den alınan veriler kullanılmak suretiyle yaptığımız hesaplamaya göre sözü edilen illerden Isparta'da %24,97, Burdur'da %29,44, Bilecik'te %16,57, Bolu'da %26,53, Kırşehir'de %19,08, Sivas'ta %23,46, Amasya'da %25,36, Sinop'ta %36,81, Kastamonu'da %35,45, Şırnak'ta %34,92, Bitlis'te %36,99, Düzce'de %31,89, Bartın'da %52,63, Gümüşhane'de %39,48, Bayburt'ta %34,32, Ardahan'da %57,7, Ağrı'da %40,02 ve Muş'ta %51,31 oranında kırsal nüfus bulunmaktadır. İlk evlilik yaşının düşük olduğu grupta yer alan diğer illerince, büyükşehir oldukları için, güncel kırsal nüfus verisi yoktur. Ancak yine de bir fikir vermesi açısından bu illere dair en son kırsal nüfus verisinin yayımlandığı 2012 yılına bakarak bir fikir edinmek mümkündür. Buna göre belirtilen yıla ilişkin TÜİK ADNKS'den alınan veriler kullanılmak suretiyle yaptığımız hesaplamaya göre sözü edilen yılda; Denizli'de %29,43, Manisa'da %32,81, Balıkesir'de %38,68, Kayseri'de %12,44, Samsun'da %32,86, Ordu'da %42,9, Kahramanmaraş'ta %36,46, Mardin'de %40,74 ve Van'da %47,84 oranında kırsal nüfus bulunmaktaydı. Buradan belirtilen yıldıki nüfus verilerine göre bile, Kayseri hariç, sözü edilen illerde önemli oranda kırsal nüfusun bulunduğu anlaşılmaktadır.



Harita 1. İllere Göre İlk Evlenme Yaşı Ortalamalarını Gösterir Harita (2012-2022)

Ülkede ilk evlenme yaşının orta derecede olduğu iller; Marmara Bölgesi'nde bulunan; Edirne, Kırklareli, Tekirdağ, Kocaeli, Sakarya, Bursa ve Çanakkale; İç Anadolu Bölgesi'nde bulunan; Ankara ve Eskişehir; Akdeniz Bölgesi'nde bulunan; Adana, Antalya, Mersin, Hatay ve Osmaniye; Karadeniz Bölgesi'nde bulunan; Zonguldak, Giresun ve Karabük; Ege Bölgesi'nde bulunan Aydın; Doğu Anadolu Bölgesi'nde bulunan; Erzurum, Erzincan, Bingöl, Kars, Iğdır ve Hakkâri; Güneydoğu Anadolu Bölgesi (GDA)'nda bulunan; Şanlıurfa, Batman, Adıyaman ve Diyarbakır'dır.

Resmi verilere göre her ne kadar ilk evlenme yaşının orta derecede olduğu illerin içinde önemli miktarda bulunsalar da Doğu ve GDA'daki illerin "de facto" durumunun çok daha farklı olduğuna dair literatürde önemli sayıda çalışma bulunmaktadır. Nitekim bunlardan birinde *Doğu ve GDA'da resmen tanınmayan erken evliliklerin resmî nikâhı tali kalan dini nikâhla gerçekleştirilmesinin bir gelenek hâline geldiğine, bu bölgelerin özellikle de kırsal kesiminde yaşayan halkın dini nikâhı meşruiyet açısından yeterli gördüğüne değinilmiştir* (Yaşar, 2010: 312-321). Bir başka çalışmada da *sözli edilen bölgelerdeki evliliklerde dini nikâh mutlaka yapılırsa da resmi nikâh için aynı şeyi söylemenin pek mümkün olmadığından* (Ökten, 2009: 305-306) bahsedilmiştir. Buradan hareketle dini nikâhli evlilikler de dâhil edildiği takdirde, ilk evlenme yaşının ülkenin doğu ve güneydoğusundaki kimi illerde daha düşük seviyelerde çıkacağı söylenebilir.

Ülkede ilk evlenme yaşının yüksek olduğu gruptaki illerse; Marmara Bölgesi'ndeki İstanbul ve Yalova; Ege Bölgesi'ndeki İzmir ve Muğla; Doğu Karadeniz'de yer alan Rize, Artvin ve Trabzon; Doğu Anadolu'da yer alan Malatya ve Elazığ'dır.

Türkiye'de hayat pahalılığını ölçmek amacıyla yapılan bir çalışmaya göre ülkedeki en pahalı ilk 2 il, İstanbul ve İzmir'dir. Yalova'nın 4. sırada yer aldığı çalışmaya göre Karadeniz Bölgesi'nde hayat pahalılığının en yüksek olduğu illerse; Trabzon, Rize ve Artvin'dir (Tüylüoğlu ve Albayrak, 2010: 77). Dolayısıyla ülkede ilk evlenme yaşının yüksek olduğu illerin ortak paydalarından birinin hayat pahalılığı olduğunu söylemek mümkündür.

Nitekim bunlardan ilki olan İstanbul, 1950'den bu yana %1.000'i aşan nüfus artış hızıyla, OECD ülkelerinde bulunan 78 metropol arasında en başta yer almaktadır. Buna bağlı olarak İstanbul, *km² başına insan sayısı açısından Avrupa'nın en yüksek nüfus yoğunluğuna sahip şehridir* (Burdett, 2009: 38). Dahası ülkenin her ilinden göç almasının yanı sıra İstanbul; Göç İdaresi Başkanlığının 1 Eylül 2022 tarihli verilerine göre ikamet izni ile bu ilde bulunan 728.934 yabancıya ve 550.846 da geçici koruma kapsamında bulunan Suriyeliye olmak üzere; toplam 1.279.780 farklı ülkelerden çeşitli sebeplerle göç etmiş nüfusa da ev sahipliği yapmaktadır. Yapılan bu büyük göçler neticesinde başta satılık ve kiralık evler olmak üzere pek çok şeyin fiyatının önemli ölçüde arttığı, bunun sonucunda da yeni bir ev açmanın oldukça maliyetli bir hal aldığı ve bu nedenle de ildeki ilk evlenme yaşının yükseldiği söylenebilir.

Ülkede ilk evlenme yaşının yüksek olduğu bir diğer yer olan Yalova, 1995 yılında idari açıdan İstanbul'dan ayrılarak il olmuştur. İstanbul-Yalova arasındaki ulaşımın Deniz Otobüsleri ve İzmit Körfez Geçiş Köprüsü vasıtasıyla kısa bir zamanda yapılması da Yalova'nın İstanbul'un bir devamı olarak görülmesine neden olmaktadır. Buna bağlı olarak ülkenin birçok yöresinden çeşitli zamanlarda bu ile göçler yapılmıştır (Kazel ve Bayartan, 2021: 157). Bundan başka Yalova; Göç İdaresi Başkanlığının 1 Eylül 2022 tarihli verilerine göre ikamet izni ile bu ilde bulunan 22.809 yabancıya ve 3.819 da geçici koruma kapsamında bulunan Suriyeliye olmak üzere; toplam 26.628 farklı ülkelerden çeşitli sebeplerle göç etmiş nüfusa da ev sahipliği

yapmaktadır. Tüm bunlara bağlı olarak, İstanbul'dakine benzer bir şekilde Yalova'da da hayat pahalılığı oluştuğunu ve bunun da ildeki ilk evlenme yaşının yükselmesine sebep olduğunu söylemek mümkündür.

İlk evlenme yaşının yüksek olduğu bir başka yer olan İzmir; uygun iklim koşulları, verimli toprakları, doğal bir limana sahip olması ve yer şekillerinin kent hinterlandı ile olan bağlantısını kolaylaştırması (Koçman, 1991: 270) neticesinde *önemli bir ticaret ve sanayi şehri konumuna gelmiştir. Buna bağlı olarak ülke çapında önemli bir göç çekim merkezi haline gelen İzmir, Türkiye'nin en yüksek nüfusuna sahip üçüncü ili olmuştur* (Ünal, 2020, 195). Bundan başka il; Göç İdaresi Başkanlığının 1 Eylül 2022 tarihli verilerine göre ikamet izni ile bu ilde bulunan 24.604 yabancıya ve 150.033 de geçici koruma kapsamında bulunan Suriyeliye olmak üzere; toplam 174.637 farklı ülkelerden çeşitli sebeplerle göç etmiş nüfusa da ev sahipliği yapmaktadır. Alınan bu göçler de ildeki satılık ya da kiralık ev fiyatlarına olumsuz bir şekilde yansımıştır. Nitekim *2016-2020 yılları arasında konut satış fiyatlarındaki değişime bakıldığında, İzmir'in ülkede başı çektiği görülmektedir* (Alptekin, 2021: 6). Bu da yeni bir yuva kuracak olan vatandaşları zor durumda bırakarak ildeki ilk evlilik yaşının yükselmesine sebep olmaktadır.

İlk evlenme yaşının yüksek olduğu; Trabzon, Rize ve Artvin gibi Doğu Karadeniz Bölümü'nde yer alan illerin *coğrafi koşullarına bakıldığında, engebeli bir arazi yapısına sahip oldukları görülmektedir. Tarım sektörü her ne kadar ağırlığını korusa da, yüzey şekillerine bağlı olarak, arazilerin küçük parçalardan oluşması, bu illerdeki zırai verimliliği düşürmektedir. Ayrıca belirtilen durum nedeniyle sanayi tesislerinin rasyonel bir şekilde çalışabileceği ve verimliliğini arttırabileceği yoğunlaşma alanları da yeterince gelişmemiştir* (Erginöz, 2005: 43-44). Bundan başka *arazinin, engebeli ve değerinin yüksek olduğu yerlerde, altyapı ve inşaat maliyetlerinin de önemli ölçüde arttığı* (Akbulut, 2016: 347) göz önünde bulundurulursa bunun, kiralık ya da satılık ev fiyatlarına olumsuz bir şekilde yansıtacağı açıktır. Dahası bu illerden Trabzon; Göç İdaresi Başkanlığının 1 Eylül 2022 tarihli verilerine göre ikamet izni ile bu ilde bulunan 6.423 yabancıya ve 3.677 de geçici koruma kapsamında bulunan Suriyeliye olmak üzere; toplam 10.100 farklı ülkelerden çeşitli sebeplerle göç etmiş nüfusa da ev sahipliği yapmaktadır. Yeni bir ev açmanın maliyetini arttıran bu durumlar da sözü edilen illerdeki ilk evlenme yaşının yükselmesine sebep olmaktadır.

İlk evlenme yaşının yüksek olduğu bir diğer il olan Muğla; sadece *Türkiye'nin değil, dünyanın da en önemli destinasyonlarından birisidir. Zira ülkenin en uzun sahil şeridine sahip olması nedeniyle bu ilde, sayısız koy ve plaj bulunmaktadır. Güneşlenme süresinin uzun olması da Muğla'daki deniz turizmine olumlu bir şekilde yansımaktadır* (T.C. Çevre ve Şehircilik Bakanlığı, 2020: 38). Bundan başka *pek çok tarihi ve kültürel zenginliklere de sahip olması nedeniyle Muğla; İstanbul ve Antalya'dan sonra ülkede en çok yabancı turist ağırlayan il konumundadır* (Sert, 2017: 13-16). Ancak Muğla'nın turizm açısından bu denli gelişmiş olması, ildeki vatandaşların hayat pahalılığı yaşamasına da sebep olmaktadır. Bundan başka *turizmin de etkisiyle bu il ve çevresinde modernleşme ve kültürel değişimler hızla yaşanmaktadır* (Oktik, Sezer ve Bozyer, 2003: 1-2). Dolayısıyla tüm bunların, ildeki ilk evlilik yaşının yükselmesine sebep olduğu söylenebilir.

Ülkede ilk evlenme yaşının yüksek olduğu bir diğer yer olan Malatya ise *ekonomik açıdan Doğu Anadolu Bölgesi'ndeki en gelişmiş illerden biridir* (Söyler, 2006; Gündüz, 2020: 927). Bu nedenle *"doğunun batısı, batının doğusu"* olarak da nitelendirilen Malatya, *çevre illerden göçe katılacak nüfus açısından önemli bir cazibe merkezidir* (Tapan, 2019: 47). Bundan başka il; Göç İdaresi Başkanlığının 1 Eylül 2022 tarihli verilerine göre ikamet izni ile bu ilde bulunan 1.351 yabancıya ve 32.767 de geçici koruma kapsamında bulunan Suriyeliye olmak üzere; toplam 34.118 farklı ülkelerden çeşitli sebeplerle göç etmiş nüfusa da ev sahipliği yapmaktadır. İlde yapılan bir anket çalışmasında *katılımcılara "Gelecekte en önemli 3 beklentiniz nedir?" sorusu sorulmuş ve sırasıyla onlardan çocukları için daha iyi eğitim imkânı sağlama, iyi bir meslek ve iyi bir konut sahibi olma şeklinde cevaplar alınmıştır* (Solak, 2017: 153-154). Alınan bu cevapların altında ekonomik nedenlerin yattığını söylemek mümkündür. Nitekim iyi bir eğitim almanın sonucunda insanların en büyük beklentisi, geliri iyi bir iş sahibi olabilmektir. İyi bir meslek sahibi olmanın altında da iyi bir gelir elde etmek düşüncesi yatmaktadır. Ayrıca alınan göçler sebebiyle bu ildeki ev fiyatlarının arttığını ve bunun sonucunda da burada yaşayanların iyi bir konut sahibi olma hayalleri kurduğunu söylenebilir. Dolayısıyla bu ildeki ilk evlilik yaşının yükselmesinde de ekonomik şartların önemli bir rolü olduğu çıkarımında bulunmak mümkündür.

Elazığ, ülkede ilk evlenme yaşının yüksek olduğu bir diğer ildir. *Doğum oranlarının yüksekliği nedeniyle dinamik bir nüfus yapısına sahip olan Elazığ, iktisadi ve ticari faaliyetlerin yetersizliği yüzündense göç veren bir il durumuna gelmiştir* (Köstekçi ve Yıldız, 2020: 634). İlde yapılan bir anket çalışmasında *katılımcılara "Gelecekte en önemli 3 beklentiniz nedir?" sorusu sorulmuş ve sırasıyla onlardan çocuklarına iyi bir eğitim aldırma, iyi bir meslek ve iyi bir konut sahibi olma şeklinde cevaplar alınmıştır. Buradan ankete katılanların, gelecek kaygısı taşıdıkları anlaşılmaktadır* (Solak, 2017b: 176). Bundan başka 24 Ocak 2020 tarihinde bu ilin Sivrice ilçesinde 6,8 büyüklüğünde meydana gelen bir deprem sebebiyle, 41 kişi hayatını kaybetmiş ve birçok kişi de yaralanmıştır. Ayrıca basar meydana gelen pek çok yapı da yıkılmıştır (Yetkin, Dedeoğlu ve Calayır, 2021: 387). *Elazığ merkezde deprem sonrası yıkılan binaların altında kalan 5.391 iş yeri kapanmış ve buralardan geçimini sağlayan yaklaşık 15.240 kişi de işini kaybetmiştir* (Elazığ Ticaret ve Sanayi Odası, 2020: 3/21). Dolayısıyla tüm bu sebeplere bağlı olarak söz konusu ildeki ilk evlilik yaşının yükseldiğini söylemek mümkündür.

Türkiye'de ilk evlilik yaşının en yüksek olduğu il ise, 27,75 yaş ortalamasıyla, Tunceli'dir. Bu *ilin dağlık ve engebeli topografyaya sahip olması, tarım başta olmak üzere ekonomik faaliyetleri önemli ölçüde kısıtlamakta ve bu da geçim sıkıntısı çeken insanların ilden göçüne sebep olmaktadır. Bundan başka uzun yıllardan beri süren terör olaylarından kurtulmak isteyenlerin de çareyi göç etmekte bulması* (Orhan, 2019: 391) nedeniyle 2022 yılı TÜİK ADNKS'den alınan veriler kullanılmak suretiyle yapıldığına sıralamaya göre Tunceli, nüfus açısından ülkenin en küçük ikinci ili durumuna gelmiştir. Bu nüfusun eğitim durumu bakıldığında, *lise ve dengi meslek okulu ile fakülte veya yükseköğretim mezunlarının oranı açısından ülkede oldukça iyi bir yere sahip olduğu görülmektedir. Bunda Tunceli'ye, yükseköğrenim görmek için gelen öğrenciler ile atama ya da tayin gibi gerekçelerle gelen memurların*

da önemli bir payı vardır (Şahbaz, 2021a: 104). Daha önce de değinildiği üzere eğitim seviyesinin yükselmesi ise ilk evlenme yaşındaki artışın en önemli nedenlerinden biridir. Dolayısıyla belirtilen sebeplere bağlı olarak ildeki ilk evlenme yaşının yüksek çıktığı söylenebilir.

TARTIŞMA VE SONUÇ

2001-2022 döneminde Türkiye’de yapılan evlilikleri coğrafi bir bakış açısıyla ele almayı amaçlayan bu çalışmaya ilişkin mevcut durum, sorunlar ve bu sorunlara ilişkin çözüm önerileri şunlardır:

Çalışma dönemi içinde ülkedeki ortalama ilk evlenme yaşı, 2,79 yıl yükselmiştir. İlk evlenme yaşında meydana gelen bu gelişme ise ülkede ilk çocuğa sahip olma yaşının en az belirtilen yıl kadar yükselmesi anlamına gelmektedir. Gerek ilk evlenme ve gerekse de ilk çocuğa sahip olma yaşının yükselmesi ise çiftlerin daha az çocuk sahibi olmalarına yol açmaktadır. Bu ise 2019 yılında Türkiye’deki toplam doğurganlık hızının, ülke tarihinde ilk kez nüfusun kendini yenileme düzeyinin altına düşmesinin (Gökburun, 2020: 12) en önemli sebeplerden biridir. Bu da göstermektedir ki ortalama evlenme yaşındaki bu artış, ülkenin demografik geleceği açısından, önlem alınması gereken bir sorun haline gelmiştir.

Belirtilen dönemde ülkenin kaba evlenme hızı, genel olarak azalmıştır. Bu azalma sürecinde de derin düşüşlerin yaşandığı 3 dönem bulunmaktadır. Bu düşüşler, ülkedeki ekonomik krizlere bağlı olarak meydana gelmiştir. Nitekim sözü edilen ekonomik krizlerden ilki 2001 yılında yaşanmış ve buna bağlı olarak da kaba evlenme hızı 2002 yılında düşmüştür. Ekonomik krizlerden ikincisi 2008 yılında ve buna bağlı olarak evlenme hızının düşmesi ise 2009 yılında meydana gelmiştir. Üçüncü kriz ise 2019 yılında ortaya çıkarak hızla tüm dünyaya yayılan Covid-19’un 2020 yılında Türkiye’de kapanmaya, çeşitli kısıtlamalara ve nihayetinde de ekonomik bir krize sebep olması sonucunda gerçekleşmiştir. Öyle ki bu son süreçte ülkenin kaba evlenme hızı, 22 yıllık çalışma döneminin en düşük düzeyi olan %5,86’ya kadar gerilemiştir.

Dolayısıyla ekonomik krizlerin yaşandığı dönemlerde Türkiye’de evlenme oranlarının önemli ölçüde düştüğünü söylemek mümkündür. Zira böyle dönemlerde TL hızla değer kaybederken düğünlerin vazgeçilmez takısı olan altının ve dövize endekslilik fiyatları belirlenen mobilya ve beyaz eşyanın ederinde görülen aşırı artışlar, kazancı TL olan vatandaşların evlilik hayallerini olumsuz bir şekilde etkilemektedir. Buna bağlı olarak evlilikler, başka faktörlerin de devreye girmesiyle ya ertelenmekte ya da hiç gerçekleşmeyebilmektedir. Dahası böyle zamanlarda aşırı borç yükünün altına girerek yuva kuran kimi çiftlerinse evlilikleri, ekonomik şartların beklentileri gibi gerçekleşmemesi durumunda yıkılabilmektedir. Zira ülkede her yıl meydana gelen boşanmaların büyük bir kısmı, çiftlerin evliliklerinin ilk 5 yılında gerçekleşmekte (Yıldırım, 2004: 59) ve eğer varsa onların çocukları da ebeveyn ilgi, sevgi ve eğitiminden mahrum kalarak büyümektedir. Buradan hareketle evlilik oranlarında azalmayı önleyebilmek ve dolayısıyla da Türkiye’nin demografik geleceğini teminat altına alabilmek için öncelikle ülkede; planlı, istikrarlı, kriz ve şoklara karşı dayanıklı, halka ve yatırımcılara güven veren bir ekonomik kalkınma modeline geçilmesi şarttır.

2001-2022 döneminde ülkede ilk evlilik yaşının en düşük olduğu il, Afyonkarahisar’dır. Bundan başka; Niğde, Nevşehir, Yozgat, Çankırı, Aksaray, Kütahya, Kilis, Gaziantep, Konya, Çorum, Siirt, Uşak, Karaman, Kırıkkale ve Tokat, ülkede ilk evlilik yaşının en düşük olduğu grupta yer alan diğer illerdir. Daha çok ülkenin iç kesimlerinde yer alan bu illere genel olarak ve yerleşme şekilleri açısından bakıldığında, her birinde önemli oranda kırsal nüfus bulunduğu görülmektedir.

Ülkede ilk evlilik yaşının düşük olduğu grupta yer alan; Isparta, Burdur, Denizli, Manisa, Bilecik, Balıkesir, Bolu, Kırşehir, Kayseri, Sivas, Amasya, Ordu, Samsun, Sinop, Kastamonu, Mardin, Şırnak, Van ve Bitlis gibi; illerin ilk evlilik yaşının en düşük olduğu gruptaki illerden biri ya da bir kaç ile sınır komşuluğu bulunmaktadır. Bu da her iki gruptaki iller arasında sosyokültürel açıdan bir yakınlık olduğunu göstermektedir. Bunlardan başka; Kahramanmaraş, Düzce, Bartın, Gümüşhane, Bayburt, Ardahan, Ağrı ve Muş da bu grupta yer alan diğer illerdir. Ayrıca, bir önceki grupta olduğu gibi, bu grupta yer alan illerde de önemli oranda kırsal nüfus bulunmaktadır.

Ülkede ilk evlenme yaşının orta derecede olduğu iller; Edirne, Kırklareli, Tekirdağ, Kocaeli, Sakarya, Bursa, Çanakkale, Ankara, Eskişehir, Adana, Antalya, Hatay, Osmaniye, Zonguldak, Giresun, Karabük ve Aydın’ın yanı sıra; Doğu Anadolu Bölgesi’nde yer alan; Erzurum, Erzincan, Bingöl, Kars, Iğdır ve Hakkâri; GDA’da yer alan; Şanlıurfa, Batman, Adıyaman ve Diyarbakır’dır. Resmi verilere göre her ne kadar ilk evlenme yaşının orta derecede olduğu grupta yer alsalar da Doğu ve GDA’daki illerin “de facto” durumunun çok daha farklı olduğuna dair literatürde önemli sayıda çalışma bulunmaktadır. Nitekim bunlarda sözü edilen bölgelerin özellikle de kırsal kesiminde yaşayan halk tarafından hukuken tanınmayan (erken ya da birden fazla) evliliklerin resmî nikâhı tali kalan dini nikâhla gerçekleştirilmesinin meşruiyet açısından yeterli görüldüğüne (Yaşar, 2010: 312-321) değinilmektedir. Buradan hareketle dini nikâhlı evlilikler de dâhil edildiği takdirde, ilk evlenme yaşının ülkenin doğu ve güneydoğusundaki kimi illerde daha düşük seviyelerde çıkacağı söylenebilir. Buna karşın bu grupta yer alan; Tekirdağ, Kocaeli, Sakarya, Bursa, Ankara, Eskişehir, Aydın ve Antalya gibi; sosyoekonomik açıdan gelişmiş illerdeki ilk evlenme yaşının da, ülkenin farklı yerlerinden alınan göçler yüzünden, olması gerekenden daha düşük çıktığını da söylemek mümkündür.

Ülkede ilk evlenme yaşının yüksek olduğu illerse İstanbul, Yalova, İzmir, Muğla, Rize, Artvin, Trabzon, Malatya ve Elazığ’dır. Ülkede ilk evlenme yaşının yüksek olduğu grupta yer alan illerin ortak sorunu, hayat pahalılığıdır. Buna ise adı geçen illerin çevresinden ya da ülke genelinden aldığı göçler sebep olmuştur. Dahası Suriye, Afganistan, Irak gibi ülkelerden Türkiye’ye ve daha özeldenise ülkenin gelişmiş kentlerine yapılan düzensiz göçler de bu artışı körüklemiştir.

Nitekim bu şekilde göçe maruz kalan illerde, oluşan talebe bağlı olarak, kiralık ya da satılık ev fiyatları artmaktadır. Oysaki yeni bir yuva kurmanın asgari şartı, bir ev kiralamaktır. Bundan başka yine oluşan talep yüzünden söz konusu illerde, işsizliğin de artmasına bağlı olarak ilk evlenme yaşı yükselmiştir. Dolayısıyla bugün, ülke vatandaşlarının yurt içinde gerçekleştirdiği göçlere yönelik birtakım çözümler üretmeden önce yabancı ülkelerden Türkiye'ye yapılan düzensiz göçlerin durdurulmasına yönelik politikaların bir an önce devreye sokulması, gerek vatandaşların evliliklerinin kolaylaşması ve gerekse ülkenin demografik yapısının korunması açısından, önem arz etmektedir.

Çalışmayla ilgili karşılaşılan temel sorunlardan biriye, ülkenin kırsal ve kentsel alanlarında gerçekleştirilen evliliklere ilişkin sağlıklı bir kıyaslama yapılmasına imkân tanıyacak, yerleşme şekillerine göre tasnif edilmiş güncel nüfus verisinin olmayışdır. Zira 2013 yılından itibaren TÜİK, büyükşehirlerin kırsalında yaşayanları da kentsel nüfusa dâhil ederek vermektedir. Dolayısıyla sözü edilen kurumun büyükşehirlerle ilişkin kırsal nüfus verilerini tekrar yayımlamaya başlaması, gerek bu konu hakkında ve gerekse pek çok sosyal araştırmada daha gerçekçi değerlendirmelerin yapılabilmesi açısından önemlidir.

Daha önce de değinildiği üzere bu çalışmada sadece evliliklerin yasal olanları dikkate alınmış, hukuken tanınmayanlarıysa kapsam dışı bırakılmıştır. Dolayısıyla resmi nikâh kıyılmaksızın yapılan birlikteliklere dair istatistiki veriler temin edilmek suretiyle yapılacak bir araştırma, ülkedeki evliliklere ilişkin daha kapsayıcı ve gerçekçi değerlendirmelerin yapılabilmesi açısından alanyazına katkı sağlayacaktır.

A Geographical Overview of Legal Marriages in Turkey in The 2001-2022 Period

The findings of this study, which aims to examine the official marriages in Turkey in the 2001-2022 period, geographically, are as follows:

The average age at first marriage in the country increased by 2.79 years during the study period. This development in the age at first marriage means that the age at having the first child in the country rises at least as much as the specified year. The increase in the age of both the first marriage and the first child causes couples to have fewer children. This is one of the most important reasons why *the total fertility rate in Turkey fell below the population renewal level for the first time in the country's history in 2019* (Gökburun, 2020: 12). This shows that this increase in the average age of marriage in terms of the country's demographic future has become a problem that needs to be taken care of.

During the specified period, the crude marriage rate of the country decreased in general. In this decrease process, there are 3 periods in which deep decreases are experienced. These decreases occurred due to the economic crises in the country. As a matter of fact, the first of the mentioned economic crises was experienced in 2001 and accordingly, the crude marriage rate decreased in 2002. The second economic crisis was experienced in 2008, and accordingly, the decrease in the rate of marriage occurred in 2009. The third crisis occurred as a result of Covid-19, which emerged in 2019 and spread rapidly all over the world, causing closure in Turkey in 2020, various restrictions and ultimately an economic crisis. So much so that in this last period, the crude marriage rate of the country has decreased to 5.86 ‰, which is the lowest level of the 22-year working period.

Therefore, it is possible to say that the marriage rates in Turkey have decreased significantly during the periods of economic crises. In such periods, while Turkish Lira (TL) loses value rapidly, excessive increases in the value of gold, which is the indispensable jewellery for weddings, and furniture and white goods, the prices of which are determined by foreign exchange, negatively affect the marriage dreams of citizens whose income is TL. Again, in relation to this, among the common problems of the provinces where the age at first marriage is high are the cost of living and the difficulty of living. The fact that the provinces in question receive immigration from their surroundings, the country in general or from foreign countries has a significant impact on this. As a matter of fact, in provinces exposed to immigration in this way, unemployment rates increase as well as the prices of rental or sale houses, depending on the demand, and this leads to an increase in the age at first marriage.

In the 2001-2022 period, the province with the lowest age at first marriage in the country is Afyonkarahisar. In addition, Niğde, Nevşehir, Yozgat, Çankırı, Aksaray, Kütahya, Kilis, Gaziantep, Konya, Çorum, Siirt, Uşak, Karaman, Kırkkale and Tokat are the other provinces in the group with the lowest age at first marriage in the country. When we look at these provinces, which are mostly located in the inner parts of the country, in terms of settlement patterns, it is seen that there is a significant rural population in each of them.

The provinces where the age at first marriage is high in the country are Istanbul, Yalova, Izmir, Muğla, Rize, Artvin, Trabzon, Malatya and Elazığ. It is possible to say that the common problem of the provinces in the group where the age at first marriage is high is the cost of living. The cost of living was caused by immigration from the surrounding of the aforementioned provinces or from across the country. Moreover, irregular migration from countries such as Syria, Afghanistan and Iraq to Turkey and more specifically to the developed cities of the country also fueled this increase.

Keywords: Formal Marriages, Population Characteristics, Turkey,

KAYNAKÇA

- Akbulut, F. (2016). “Kentsel Ulaşım Hizmetlerinin Planlanması ve Yönetiminde Sürdürülebilir Politika Önerileri”. *Kastamonu Üniversitesi İktisadi ve İdari Bilimler Fakültesi Dergisi*, 11(1), 336-355.
- Alptekin, E. (2021). *İzmir’de Yükselen Trend: Konut Piyasası*. İzmir: İzmir Ticaret Odası.
- Apaydın, F. (2018). “Türkiye’de İşsizliğin Karakteristiklerinin Karşılaştırmalı Analizi”. *Süleyman Demirel Üniversitesi Sosyal Bilimler Enstitüsü Dergisi*, 30, 159-200.
- Ayhan, F. (2020). “Afyonkarahisar’ın Nüfus Coğrafyası Özellikleri”. *Journal of Awareness*, 5(3), 401-426. doi: <https://doi.org/10.26809/joa.5.030>
- Balcı-Akova, S. (2009). *Doğu Akdeniz Kıyılarında Nüfus*. İstanbul: Çantay Kitabevi.
- Bayar, Ali. (2020). “Modernleşme Sürecinde Aile: Annelik ve Babalık”. *Tevilat*, 1(1), 35-60. doi: 10.5281/zenodo.4414805
- Burdett, R. (2009). *İstanbul: Kesişimler Şehri*. Londra: Urban Age.
- Cain, L. P. ve Paterson, D. G. (2012). *The Children of Eve: Population and Well-being in History*. Malden, Oxford ve Chichester: Wiley-Blackwell.
- Celasun, M. (2002). *2001 Krizi Öncesi ve Sonrası: Makroekonomik ve Mali Bir Değerlendirme*. Erişim adresi <https://content.csbs.utah.edu/~ehrbar/erc2002/pdf/i053.pdf>
- Choe, M. K., Thapa, S. ve Mishra, V. (2005). “Early Marriage and Early Motherhood in Nepal”. *Journal of Biosocial Science*, 37(2), 143-162.
- DİE. (2003). *2000 Genel Nüfus Sayımı Nüfusun Sosyal ve Ekonomik Nitelikleri: Türkiye*. Ankara: Devlet İstatistik Enstitüsü.
- Doğanalp, N., Konya, S. ve Kabaloğlu, G. (2016). “Türkiye’de Altın Fiyatlarının Belirleyicileri Üzerine Ampirik Bir Uygulama”. *Ordu Üniversitesi Sosyal Bilimler Enstitüsü Sosyal Bilimler Araştırmaları Dergisi*, 6(15), 412-424.
- Dünya Haber Merkezi. (2021, 6 Temmuz). “Fiyatlara Üretici Farkı Sonbaharda Geliyor”. *Dünya*. Erişim adresi <https://www.dunya.com/ekonomi/fiyatlara-uretici-farki-sonbaharda-geliyor-haberi-627126>
- Elazığ Ticaret ve Sanayi Odası. (2020). *Elazığ Depremi ve COVID-19 Sürecinin İl Ekonomisi ve Sanayisine Etkileri Anketi ve Değerlendirmesi*. Erişim adresi https://www.elazigtso.org.tr/public/docs_oda/ElazigDeprem_Covid_Anket.pdf
- Eralp ve Gökmen, 2020). “Ortalama Evlilik Yaşının Yükselmesini Etkileyen Faktörler ve Cinsiyete Göre Farklılıklar”. *Optimum Ekonomi ve Yönetim Bilimleri Dergisi*, 7(2), 395-412.
- Erbay, H. (2009). “Kadın ve Günahkar Metal Altın”. *TMMOB Jeoloji Mühendisleri Odası Haber Bülteni*, 3(4), 106-107.
- Erginöz, A. S. (2005). *Trabzon Yatırım Ortamı ve Yapılabilecek Yatırımların Araştırması*. Ankara: T.C. Sanayi ve Ticaret Bakanlığı.
- Erkol, M., Şahin, M. ve Avcı, Ş. (2021). “Toplumsal Değişimin Bir Göstergesi Olarak Gençlerin Evliliğe Yönelik Tutumları”. *Universal Journal of History and Culture*, 3(1), 57-78.
- Göç İdaresi Başkanlığı. (2022). *Geçici Koruma*. Erişim adresi <https://www.goc.gov.tr/gecici-koruma5638>
- Göç İdaresi Başkanlığı. (2022). *İkamet İzinleri*. Erişim adresi <https://www.goc.gov.tr/ikamet-izinleri>
- Gökburun, İ. (2020). “Türkiye’nin Demografik Dönüşüm Sürecinde Nüfus Politikalarının Rolü”. *Gelecek Vizyonlar Dergisi*, 4(Coğrafya Özel Sayısı), 1-15. doi: 10.29345/futvis.141
- Güler, Z., Güler, N. ve Özsel, D. (2016). “Kırsal Kesimde “Yaşlı Kadın” Olmak”. *Uluslararası Bilimsel Araştırmalar Dergisi*, 1(2), 201-215. doi: 10.21733/ibad.63
- Gündüz, A. Y. (2020). “Malatya’nın Ekonomik Durumu ve Hayvancılık Sektörü”. *Uluslararası Sosyal Araştırmalar Dergisi*, 13(73), 925-931.
- İçağasıoğlu-Çoban, A. ve Özbesler, C. (2009). “Türkiye’de Aileye Yönelik Sosyal Politika ve Hizmetler”. *Aile ve Toplum*, 11(5), 31-42.
- Kanberoğlu, Z. ve Kara, O. (2013). “Küresel Krizlerin Sosyal Yaşam Üzerindeki Etkisi: Van İli Örneği”. *Muğla Sıtkı Koçman Üniversitesi Sosyal Bilimler Enstitüsü Dergisi*, 31, 35-48.
- Karlı, E. (2019). “Modernleşme Sürecinde Çözülen Aile Yapısı ve Kadının Yeniden İnşası”. *Uluslararası Hukuk ve Sosyal Bilim Araştırmaları Dergisi*, 1(1), 1-14.
- Kazel, E. ve Bayartan, M. (2021). “Yerleşme Coğrafyası Açısından Bir İnceleme: Yalova Şehri”. *Coğrafya Dergisi*, 43, 143-158. doi: 10.26650/JGEOG2020-927888.
- Kesebir, M. (2018). “2008 Küresel Finansal Kriz ve Bu Krizin Türkiye’deki Ekonomik Göstergelere Etkisi”. *Anemon Muş Alparslan Üniversitesi Sosyal Bilimler Dergisi*, 6(4) 531–538.

- Kılıçoğlu-Yılmaz, K. (2014). "Evlilik Birliğinin Korunması". *Türkiye Barolar Birliği Dergisi*, 120, 423-464.
- Kırıkçı, R. (1992). *Abderi'nin Eğitim Düşüncesi*. İstanbul: Binbirdirek Yayınları.
- Kızılkaya, S. ve Bakiler, O. (2021, 21 Ekim). "Türkiye'de Doların 20 Yıllık Serüveni". *Amerika'nın Sesi*. Erişim adresi <https://www.amerikaninnesi.com/a/turkiyede-dolarin-20-yillik-seruveni/6279929.html#:~:text=21%20%C5%9Eubat%202001%3A%201%20dolar%201%2C200%2C000%20TL&text=Merkez%20Bankas%4%B1%20her%20g%C3%BCn%20sabit,y%C3%BCkl%C3%BC%20miktarda%20fon%20%C3%A7%4%B1k%C4%B1%C5%9F%C4%B1%20ya%C5%9Fand%C4%B1>
- Koçman, A. (1991). "İzmir'in Kentsel Gelişimi ve Bunu Etkileyen Faktörler". *Çağdaş Türkiye Tarihi Araştırmaları Dergisi*, 1(3), 267-271.
- Köstekçi, A. ve Yıldız, A. (2020). "Sosyoekonomik ve Mali Göstergeler Çerçevesinde Elazığ". Ersan Öz, S. Şehnaz Altunakar Mercan ve Selçuk Buyrukoğlu (Ed.), *Vergi ve Sosyoekonomik Göstergeler Çerçevesinde Türkiye*. Bursa: Ekin Yayınevi, 617-638.
- Küçükbay, F., Uysal, D. ve Çırak, A. N. (2021). "Covid-19 Salgının Dünya Ekonomisi Üzerindeki Etkisinin Değerlendirilmesi". *Aksaray Üniversitesi İktisadi ve İdari Bilimler Fakültesi Dergisi*, 13(4), 15-20. doi: 10.52791/aksarayibd.985481
- Oktik, N., Sezer, S. ve Bozyer, A. Ü. (2003). "Muğla İli İntihar ve İntihar Girişimlerinin Sosyolojik Olarak İncelenmesi". *Kriz Dergisi*, 11 (3), 1-19.
- On Üç İlde Büyükşehir Belediyesi ve Yirmi Altı İlçe Kurulması ile Bazı Kanun ve Kanun Hükmünde Kararnamelerde Değişiklik Yapılmasına Dair Kanun. (2012). *T.C. Resmî Gazete* (28.489, 6 Aralık 2012).
- Orhan, F. (2019). "Tunceli İlinin Başlıca Nüfus Özellikleri ve Planlama Açısından Önemi". *Uluslararası Sosyal Araştırmalar Dergisi*, 12(62), 381-394. doi: 10.17719/jisr.2019.3061
- Ökten, Ş. (2009). "Toplumsal Cinsiyet ve İktidar: Güneydoğu Anadolu Bölgesi'nin Toplumsal Cinsiyet Düzeni". *Uluslararası Sosyal Araştırmalar Dergisi*, 2(8), 302-312.
- Özarslan, S. (2020). "Evlilik Yaşı ve İçerdiği Sorunlar". *Bartın Üniversitesi İslami İlimler Fakültesi Dergisi*, 14, 249-259.
- Özçatal, E. (2011). "Ataerkillik, Toplumsal Cinsiyet ve Kadının Çalışma Yaşamına Katılımı". *Çankırı Karatekin Üniversitesi İktisadi ve İdari Bilimler Fakültesi Dergisi*, 21-39.
- Özkan-Bardakçı, M. (2021). "Kariyer Kaygısının Aile Kurumuna ve Evlilik Kararına Etkisi". *OPUS Uluslararası Toplum Araştırmaları Dergisi*, 18(42), 5610-5630. doi: 10.26466/opus.920663
- Öztan, B. (2006). *Medeni Hukukun Temel Kavramları*. Ankara: Turhan Kitabevi.
- Sert, M. (2017). *Muğla İş ve Yatırım Ortamı*. Muğla: T.C. Güney Ege Kalkınma Ajansı Muğla Yatırım Destek Ofisi.
- Sezen, L. (2005). "Türkiye'de Evlenme Biçimleri". *Atatürk Üniversitesi Türkiyat Araştırmaları Enstitüsü Dergisi*, 27, 185-195.
- Solak, A. (2017a). *Malatya İli Sosyal Analiz Çalışması*. Ankara: HEGEM Vakfı Yayınları.
- Solak, A. (2017b). *Elazığ İli Sosyal Analiz Çalışması*. Ankara: HEGEM Vakfı Yayınları.
- Soydan, G. (1994). *Sosyolojik açıdan evlilik ve Altınkent kasabası örneği*. (Yayımlanmamış yüksek lisans tezi). İstanbul Üniversitesi, İstanbul.
- Soylu, Ö. B. ve Aydın, B. N. (2020). "Genç İşsizliğin Gelişimi, Belirleyicileri ve İktisadi Politikalar: Avrupa Birliği-Türkiye Karşılaştırması". *EKEV Akademi Dergisi*, 24(82), 339-360.
- Söyler, H. (2006). *Sistem dinamiği yaklaşımı ile Malatya ilinin sosyo-ekonomik gelişim projeksiyonu*. (Yayımlanmamış doktora tezi). İstanbul Üniversitesi, İstanbul.
- Şahbaz, H. (2021a). "1940-2020 Döneminde Nüfusun Eğitim ve Kültür Özellikleri Açısından Tunceli İlinin Ülkedeki Yeri". *ETÜ Sosyal Bilimler Enstitüsü Dergisi (ETÜSBED)*, 13, 70-106. doi: 10.29157/etusbed.956902
- Şahbaz, H., (2021b). "Emirdağ İlçesinde Yaşayanları Göçe Zorlayan Temel Sebepler". *Asia Minor Studies*, 9(2), 852-870.
- T.C. Çevre ve Şehircilik Bakanlığı. (2020). *Aydın-Muğla İlleri 1/50.000 Ölçekli Bütünleşik Kıyı Alanları Planı, Plan Açıklama Raporu*. Ankara: T.C. Çevre ve Şehircilik Bakanlığı Mekânsal Planlama Genel Müdürlüğü.
- T.C. İçişleri Bakanlığı (2021). *81 İl Valiliğine Kademeli Normalleşme Tedbirleri Genelgesi Gönderildi*. Erişim adresi <https://www.icisleri.gov.tr/81-il-valiligine-kademeli-normallesme-tedbirleri-genelgesi-gonderildi>
- Tan, H. (2012). "Psikolojik Danışma ve Evlilik Sorunları". *Psikoloji Çalışmaları*, 12, 97-113.
- Tapan, İ. (2019). *Suriyeli mültecilerin Malatya'da coğrafi dağılışı ve sosyo-ekonomik etkileri*. (Yayımlanmamış yüksek lisans tezi). İstanbul Üniversitesi, İstanbul.

- Taştan, G. (2019). *Gecekondulaşma ve Çarpık Kentleşme Sorunsalının Türk Tiyatrosundaki Yansımaları* (Yayımlanmamış yüksek lisans tezi). İstanbul Üniversitesi, İstanbul.
- Turğut, F. (2017). "Tarihsel Süreçte Aile Kurumunun Dönüşümü ve Geleceğine Yönelik Çıkarımlar". *Medeniyet ve Toplum*, 1(1), 93-117.
- TÜİK. (2023). *ADNKS Sonuçları*. Erişim adresi <https://biruni.tuik.gov.tr/medas/?kn=95&locale=tr>
- Tüylüoğlu, Ş. ve Albayrak, A. S. (2010). "Hayat Pahalılığı ve Türkiye’de İllerin Hayat Pahalılığı Sıralamasını Belirleyen En Önemli Faktörlerin Ridge Regresyon Analiziyle İncelenmesi". *Süleyman Demirel Üniversitesi İktisadi ve İdari Bilimler Fakültesi Dergisi*, 15(2), 63–91.
- Ünal, Ç. (2020). "İzmir’in Göç Analizi (2008-2018)". *Doğu Coğrafya Dergisi*, 25(43), 195-208. doi: 10.17295/ataunidd.686004
- Yaşar, M. R. (2010). "Kayıt Dışı Yaşamlar". *Elektronik Sosyal Bilimler Dergisi*, 9(32), 312-340.
- Yetkin, M., Dedeoğlu, İ. Ö. ve Calayır, Y. (2021). "24 Ocak 2020 Sivrice Depremi Sonrasında Elâzığ İlinde Bulunan Minarelerde Meydana Gelen Hasarların Araştırılması ve Değerlendirilmesi". *Fırat Üniversitesi Müh. Bil. Dergisi*, 33(2), 379-389. doi: 10.35234/fumbd.838261
- Yılmaz, Ö. (2001). "Afyonkarahisar İli Coğrafyası". *Afyonkarahisar Kütüğü 1. Cilt*. Ankara: Afyon Kocatepe Üniversitesi Yayınları.
- Yüksel-Kaptanoğlu, İ. ve Ergöçmen, B. (2012). "Çocuk Gelin Olmaya Giden Yol". *Sosyoloji Araştırmaları Dergisi*, 15(2), 129-161.