

İZMİR CİHAN PALAS (EMNİYET) OTELI'NİN BEZEMELERİ*

İnci KUYULU-ERSOY**

Özet

20. yüzyılın ilk çeyreğine tarihlendirilen Cihan Palas (Emniyet Otel) İzmir'in önemli otel binalarından biridir. Mimari tasarımıyla dikkat çeken yapı, yoğun süslemelere sahiptir. Süslemeleri arasında bulunan duvar ve tavan resimleri İzmir otelleri arasında şimdilik bilinen tek örnektir. Yapının iç mekanlarında bulunan resimler arasında bir kent panoraması, çeşitli doğa görünümleri ile soyut ve dekoratif kompozisyonlar bulunmaktadır.

Bu makalede, İzmir Cihan Palas'ta (Emniyet Otel) yer alan bezemelerin, resimlerin tanıtılarak değerlendirilmesi amaçlanmaktadır.

Anahtar Kelimeler: İzmir, Cihan Palas (Emniyet Otel), bezeme, tavan resmi, duvar resmi



ORNAMENTS OF İZMİR CİHAN PALACE (EMNİYET HOTEL)

Abstract

Cihan Palace, also known as Emniyet Otel, dated to the first quarter of the 20th century, was one of the important hotel buildings in Izmir. The building which has remarkable architectural design has intensive ornaments as well. The wall and ceiling paintings are the only known examples among Izmir hotels for the time being. There are a cityscape, several nature views, and decorative compositions among the interior paintings of the building.

In this paper, the decoration of *İzmir Cihan Palace (Emniyet Otel)* is aimed to be introduced and evaluated.

Keywords: Smyrna, Cihan Palace (Emniyet Otel), ornament, ceiling-paintings, wall-paintings

* Bu makale XX. Uluslararası Ortaçağ Türk Dönemi Kazıları ve Sanat Tarihi Araştırmaları Sempozyumu (2-5 Kasım 2016 Sakarya)'nda bildiri olarak sunulmuştur.

Yapıyı görmemize izin veren Sayın Ümit Özfakih ile bu konuda aracı olan Yrd. Doç Dr. Aygül Uçar'a, Toygar Haykır ve eşine, yapının fotoğraflarını çeken Yrd. Doç. Dr. Hasan Uçar'a teşekkür ederim.

** Prof. Dr., Ege Üniversitesi, Edebiyat Fakültesi, Sanat Tarihi Bölümü, İzmir, Türkiye.

E-mail: inci.kuyulu.ersoy@adu.edu.tr

Avrupa’da 19. yüzyılın önemli yapı türlerinin başında kuşkusuz tren garları ile bu garlarla doğrudan bağlantılı ya da yakın çevresinde konumlandırılmış oteller gelmektedir. Aynı dönemde, İzmir’de de, Kordon boyunca, Avrupa otelleri ile boy ölçüşen, Levantenler’e ait görkemli oteller inşa edilmiştir. Türklerin bulunduğu Kemeraltı Bölgesi’nde ise bu tür Avrupa tarzı otellerin ortaya çıkması için, 20. yüzyılın başının beklenmesi gerekmiştir.¹ Bu makalenin konusunu oluşturan *Cihan Palas Oteli* de, bu bölgede, Basmane Garı ve çevresinde inşa edilmiş otellerin önemli örneklerinden biridir.

Otelin *Kulalı Cihanzade Hüseyin Fehmi Bey* tarafından 20. yüzyılın ilk çeyreğinde inşa ettirildiği belirtilmektedir.² Çeşitli gazete haberlerinde ise, yapı 1900³ ve 1902⁴ yıllarına tarihlendirilmiştir. Cihanzadelerin bugün de Kula’nın tanınmış ailelerinden biri olduğu bilinmektedir. Tilkilik’te bulunduğu ifade edilen Tevfik Paşa Oteli’nin de, yine Cihanzade Hüseyin Fehmi Bey tarafından işletildiği görülmektedir.⁵ Zaman içinde isminin değiştirildiği anlaşılan Cihan Palas Oteli’nin adı, 1934 tarihli bir İzmir rehberinde *Emniyet Oteli* olarak kaydedilmiştir.⁶

Zemin üzerine iki katlı olan Cihan Palas Oteli, taş ve tuğla malzeme ile kagir sistemde inşa edilmiştir. Zemin katında lobi, mutfak gibi mekanlar bulunurken merdivenlerle ulaşılan üst katlarda müşteri odaları ile çeşitli salonlar yer almaktadır. Yapının çatı katının bugünkü görünümü sonradan eklenmiş izlenimi uyandırmaktadır. Cihan Palas Oteli, giriş avlusuna bakan “L” biçimli ana kütle ile arka taraftaki iç avlu ve çevresindeki mekanlardan oluşur. Otelin zemin katta bulunan ve giriş avlusuna açılan kıraathanesi bugün hala kullanılmaktadır.

Yapının 1926 yılına ait bir İzmir Rehberi’nde bulunan bir ilanı son derece önemli bilgiler vermektedir.⁷ Bu ilandan, Cihan Palas Oteli’nin sıcak-soğuk sulu odaları, aile odaları gibi farklı çeşitte 50 büyük odasının ve çeşitli salonlarının yanı sıra kıraathane ve içkili lokantası ile konaklama ve restoran hizmetlerinin yanında sunduğu özel kasa ve depolar ile katlarda bulunan umumi telefon ve tercümanlık hizmetleriyle konfor düzeyi yüksek, prestijli bir otel olduğu anlaşılmaktadır. Ayrıca lüks mobilyalar ve Şark halılarıyla döşenmiş yoğun bezemelere sahip iç mekanları ile dış cephe tasarımının klasik özellikler taşıması şeklinde özetlenebilecek nitelikleri kuşkusuz ki Cihan Palas Oteli’nin varlıklı müşteri profiline hitap ettiğini göstermektedir.

1 Geniş bilgi için bk. Kayın, 2000.

2 Kayın, 2000, 189.

3 Orhan Beşikçi’nin “Bir Semt Gezisi” başlıklı yazısı için bk. Beşikçi, 2005.

4 Orhan Beşikçi tarafından verildiği belirtilen bilgi için bk. Karasu, 2014.

5 Kayın, 2000, 191.

6 İzmir Rehberi, 1934, 14.

7 Bk. Cemal Nadir, 1926, 35. (İlanın transkripsiyonu yapan Dr. Refet Balata’ya teşekkür ederim.)

Bugün süslemelerin büyük bölümünü mekanların tavanlarını bezeyen resimler oluşturmaktadır.⁸ Gerek müşteri odalarında, gerekse ortak kullanım alanlarında hiçbiri birbirinin aynı olmayan kompozisyonlar işlenmiştir. Bunların içinde konulu kompozisyonların yanı sıra dekoratif anlayışla yapılmış bezemeler de bulunmaktadır.

Kompozisyonlardan bazı örnekler son derece basit dekoratif bezemeler şeklinde yapılmıştır. Bu örneklerde genellikle tavan etrafı düz çizgilerle çevrelenmiş, merkez ve köşeler dekoratif formlarla bezenmiş; tavan merkezindeki bezemeler ise, dairesel biçimli göbekler içine alınmıştır. (*Fotoğraf 1*)



Fotoğraf 1

Müşteri odalarından birinin tavan kenarlarında bulunan dalgalı hatlarla oluşturulmuş dairesel alanlar ile bu alanları çevreleyen dekoratif bezemeler dikkat çekmektedir. (*Fotoğraf 2*)

Ortak kullanım alanları olan koridorların dar - uzun tavanları son derece sade süslemelere sahiptir. Genellikle tavanların uzun kenarları düz çizgilerle sınırlandırılmış; kısa kenarlarına ise, kıvrımlarla oluşturulmuş dekoratif bezemeler yapılmıştır. Bu tarz süslenmiş bir başka koridorun tavanında ise, tavanın orta kesimi ve kısa kenarlarında son derece zarif çizgileri ve benek şeklindeki çiçekleriyle dekoratif *Art Nouveau* bezemeler görülmektedir. (*Fotoğraf 3*)

⁸ Kuyulu Ersoy, 2015, 63, 67, 72, 73.



Fotoğraf 2



Fotoğraf 3



(Detay)

Bir müşteri odasının tavanında mavi zemin üzerine simetrik düzenlemeyle yapılmış süslemeler yer alırken (Fotoğraf 4) diğer bir oda tavanının keskin kare sınırları dekoratif eğrisel hatlarla yumuşatılmıştır. (Fotoğraf 5)



◀ Fotoğraf 4

▼ Fotoğraf 5



Daha süslü bir tavan bezemesi de bir başka müşteri odasında bulunmaktadır. Köşeleri dekoratif anlayışa uygun bezenmiş sarı zeminli kare tavanın orta kesimi mavi ve sarı renkli daha natüralist çiçek demetleriyle süslenmiştir. (Fotoğraf 6)

Diğer bir müşteri odasının tavanı da soyut bitkisel motifler, çiçekli dallar ve ince uzun eğrilerle oluşturulmuş, son derece estetik Art Nouveau tarzındaki süslemeleriyle dikkat çekmektedir. (Fotoğraf 7)



Fotoğraf 6



Fotoğraf 7

Ortak kullanım alanı işlevindeki koridorlardan birinin tavan bezemesi ise, dört köşeye yerleştirilmiş manzara resimleriyle diğerlerinden ayrılır. (Fotoğraf 8) Manzara kompozisyonlarından her biri birer kartuş içine alınmıştır. Son derece durağan doğa resimleri algısı uyandıran üçünde yaprakların sararıp solduğu hüzünlü bir sonbahar resimlenmiştir. (Fotoğraf 9) Sonbahar renkleriyle ıssız, تنها yerlerin ele alındığı kompozisyonlardan ikisinde, birer göl manzarası işlenmiş, (Fotoğraf 10, 11) dördüncü resimde ise, vapur ve yelkenlileriyle bir deniz manzarası ele alınmıştır. (Fotoğraf 12)



Fotoğraf 8



Fotoğraf 9



Fotoğraf 10



Fotoğraf 11



Fotoğraf 12

Bir başka salt manzara resmi, girişteki ortak kullanım mekanlarından olan büyük salonda bulunur. Salonun iki bölümlü örtüsünde küçük dikdörtgen alanlı tavan yüzeyine adeta Avrupa'dan bir göl manzarası aktarılmıştır. Kompozisyonun büyük bir bölümünü kaplayan bulut kümeleriyle gökyüzü, giderek alçalmış ufuk çizgisi, suyun nerede bittiği anlaşılmayan görünümü ve iki yana sık yerleştirilmiş ağaçlarla puslu havada تنها bir göl çevresi resimlenmiştir. Bu tasvir, Avrupa resminin Romantik duyarlılığını hatırlatan görünümüyle dikkat çekmektedir. (Fotoğraf 13)

Aynı salonda bulunan diğer bir resimde ise, bir kent panoraması ele alınmıştır. Yapıda bütün süslemeler tavan yüzeylerine yapılmışken bu kent panoraması duvarda bir niş yüzeyine resimlenmiştir. Resmin büyük bir bölümünün tahrip olması nedeniyle de



Fotoğraf 13

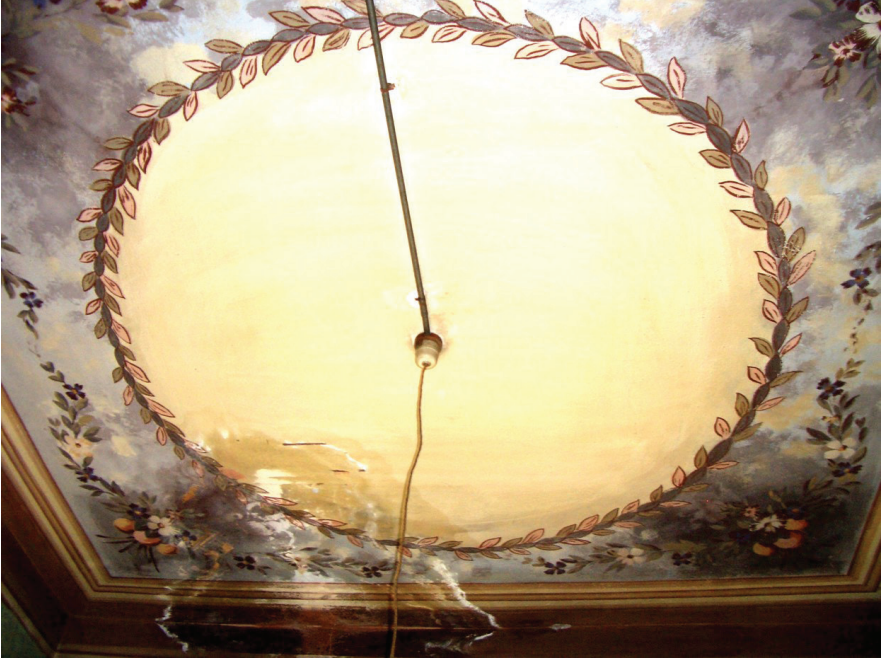
belirli bir kente ait olup olmadığı anlaşıl-mamaktadır. Sağ tarafından bir ağaçla sınırlanmış kompozisyonun sol tarafında sıkışık düzende yerleştirilmiş binalar seçilebilmektedir. Resmin büyük bir bölümünü kaplayan gökyüzü renk tonlamaları ve değişen bulutlarıyla bir önceki manzara kompozisyonuyla benzer özellikler yansıtmaktadır. (Fotoğraf 14)

Müşteri odalarından birinde bulunan dekoratif karakterli resimde, tavanın ortasında adeta çelenk gibi yapraklarla çevrelenmiş bir beyaz daire oluşturulmuştur. Bu alan ile kenarlar arasında kalan mavi-mor renkli zemin üzerinde köşeler çiçek demetleriyle, aralar ise çiçekli dallarla bezenmiştir. Ancak, dikkatli bakıldığında fark edilen şey, mavi zeminli kesimin adeta pembe sarı bulutlarıyla bir gökyüzü gibi işlenmiş olmasıdır. (Fotoğraf 15)

Kişiyeye özel kullanıma sahip odaların birinde, sanki kişinin yattığı yerden baktığında görebileceği, çevresine ışınlarını yayarak bulutları dağıtan güneşli-yıldızlı bir gökyüzü resmi dikkat çekerken (Fotoğraf 16), diğer bir müşteri odasının tavanını ise, bulutlu bir gökyüzü görünümü kaplamaktadır. Yine “aşağıdan yukarıya bakılarak” ya da “aşağıdan görüldüğü gibi” resimlenmiş gökyüzünün etrafı da mermer taklidi boyamayla zenginleştirilmiştir. (Fotoğraf 17)



Fotoğraf 14



Fotoğraf 15



Fotoğraf 16



Fotoğraf 17

Üst katta, ortak kullanım mekanlarından birini örten düz tavan da yine bir gökyüzü kompozisyonuyla bezenmiştir. Masmavi gökyüzünde, bu sefer rengarenk çiçeklerle neşeli bir şekilde uçan, biri kanatlı yedi putti resmi dikkati çeker. Bir bölümü tahrip olmuş resmi çevreleyen süsleme kuşağının köşeleri çiçeklerle bezenmiş, kenar ortalarına ise birer mask yerleştirilmiştir. (Fotoğraf 18)

Cihan Palas Oteli bezemelerinde gökyüzü, gerçekten, başlı başına bir konu haline gelmiştir. Bazen tek başına bir konu olarak ele alınmış bazen de çeşitli unsurlarla zenginleştirilerek resimlenmiştir. Giriş katında bulunan büyük salonun kare planlı tavanı çeşitli süsleme bordürleriyle çerçevelenmiş dairesel bir gökyüzü resmiyle bezenmiştir. Bulut kümeleriyle zenginleştirilmiş masmavi gökyüzü, uçan kelekleri yakalamaya çalışan dört kırlangıç motifiyle verilmiştir. Kırlangıçlardan biri de ağzında bir zeytin dalı ile betimlenmiştir. (Fotoğraf 19) Bu tavanın etrafını çevreleyen süsleme bordürlerinden dıştaki geniş bordür üzerinde, küçük dairesel alanlar içine işlenmiş üzüm, incir, zeytin dalı tasvirleri ile çayırılık üzerinde konumlandırılmış bir inek figürü dikkat çekmektedir.

Aynı mekanda duvarların üst kesimine ise, çeşitli çiçek tasvirleri yapılmıştır. Papatya, lale, gül gibi her biri birinden farklı çiçeklerden oluşan birer buket, kartuşlar içine yerleştirilmiştir.



▲ Fotoğraf 18

▼ Fotoğraf 19



Yapıda geleneksel süsleme kompozisyonuna sahip olan tek bir tavan bulunmaktadır. Ortak kullanılan mekanlardan birini örten bu tavanda, Anadolu Selçuklu sanatına özgü geometrik geçmelerden oluşan süslemelerin izleri seçilebilmektedir.

Tavanlar dışında bazı mekanların duvarlarında da bezemeler bulunmaktadır. Üst kattaki bazı müşteri odalarının duvarlarında, duvar kağıdı izlenimi veren ruloyla yapılmış baskı resimler arasında en ilginç, karikatür görünümlü keçi motifleri ile elinde çalgısıyla verilmiş çoban figürlerinin bulunduğu örneklerdir. (Fotoğraf 20) Ancak bu mekanlarda tavan bezemesi (Bk. Fotoğraf 7) ile duvar bezemesi arasındaki uyumsuzluk, duvarların daha sonra bu tarzda bezendiğini düşündürmektedir. Yapıda bazı mekanların duvarlarına ise mermer taklidi boyama yapılmıştır.



Fotoğraf 20

Cihan Palas Oteli'nin günümüze ulaşan bezemelerinin -duvarda bulunan bir kent panoraması dışında- hepsi tavan yüzeylerine yapılmıştır. Bezemelerde ele alınan konular duvar ve tavan resimlerinin manzara ağırlıklı kompozisyonlarından çok dekoratif bezeme anlayışını ön planda tutan anlatıma sahiptir.

Ayrıntılı olarak tanımlamaya çalıştığımız Cihan Palas Oteli'nin duvar ve tavan bezemelerinin karakter ve nitelikleri göz önüne alındığında, bazı değerlendirmeler yapmak mümkündür. Hem tasarım öğeleri hem de tasarım anlayışları hakkında önemli

bilgiler içeren desen kitapları, Avrupa’da üslupların gelişiminde ve yayılmasında önemli rol oynamıştır.⁹ Geniş bir uygulama alanına sahip desen örnekleri, tavanlardan duvarlara, zemin döşemelerinden mobilyaya ya da kullanılacak küçük objelere kadar iç mekanın nasıl bezeneyeceği konusunda da rehber olmuşlardır. Bu nedenle de tekstil, duvar kağıdı, çini ve seramik ya da madeni eserler hep aynı tasarımın ürünü olmuştur. Sadece yapılan yeni desenler değil, ilham alınacağı düşünülen daha erken dönemlerde yaratılmış örnekleri de içeren desen kataloglarının yayımlanması teknolojik gelişmelerle birlikte 19. yüzyılda daha da artmış; artık zengin desen katalogları, hem yaptırımların, hem de işi yapacak sanatçıların fikir edinmelerinde önemli bir iletişim aracı haline gelmiştir.

Geniş kitlelere hitap eden desen kitaplarının dışında, Avrupa’da zenginlerin ve soyluların, yaptırılacak binaların iç dekorasyonu için sanatçılara doğrudan desen ısmarladıkları da bilinmektedir. Çeşitli sanatçılar-tasarımcılar tarafından çizilmiş ve bazıları da renklendirilmiş desen örnekleri de bulunmaktadır. Tümü, yapıldıkları dönemin tasarım anlayışı hakkında bilgi veren önemli kaynaklar durumundadır.

Desen çalışmaları arasında çeşitli gökyüzü betimlemeleri önemli bir yer tutmaktadır.¹⁰ Düz tavan yüzeyine üç boyutlu ve izleyici üzerinde yanılsama yaratan açık gökyüzü resimleri, birebir aynı olmasa da, Cihan Palas Oteli’nin tavanlarını gökyüzü resimleriyle bezeyen sanatçı/sanatçılar için kuşkusuz esin kaynağı olmuştur. (Bk. Fot. 16, 17)

Uçuşan puttolar için yapılmış çeşitli tek desen çizimleri ya da doğrudan bir yapının tavan yüzeyine uygulanmak üzere yapılmış *gökyüzünde uçuşan putto desenleri* de dikkat çeken örneklerdendir.¹¹ Cihan Palas Oteli’ndeki *Gökyüzünde Uçuşan Puttolar* kompozisyonunu resimleyen sanatçı da bu tarz desenleri model olarak almış olmalıdır. (Bk. Fot. 18)

Müşteri odalarından birini bezeyen *Art Nouveau* tarzındaki dekoratif süslemeler (Bk. Fot. 7), 19. yüzyıl sonu - 20. yüzyıl başlarında, *Art Nouveau* bezemeler için yapılmış çeşitli desen çalışmalarını anımsatmasıyla dikkat çekmektedir.¹² Kompozisyonun genel tasarımı ve motif benzerlikleri açısından, sanatçının resimlerini yaparken bu tür desen örneklerinden yararlanmış olabileceğini gösterir.

Cihan Palas, ister ortak kullanım alanlarında olsun ister kişiye özel müşteri odalarında olsun, her birinde yeni bir sürpriz ile karşılaşılacak, yani her bir mekanın farklı şekilde bezeneyeceği; deyim yerindeyse birbirleriyle ilişkisi tanımlanamayan bir

9 Bilgi için bk. Snodin, 2006; Jackson & Hinton, 2006.

10 Fransız sanatçı Jules-Edmond-Charles Lachaise’nin (öl. 1897) gökyüzü desenleri için bk. www.metmuseum.org/art/collection/search/ [Accession Number 67.827.492; Accession Number 67.827.8; Accession Number 67.827.117 (Erişim: 07.10.2016)]

11 Fransız sanatçı Jules-Edmond-Charles Lachaise’nin (öl. 1897) *putto* desenleri için bk. www.metmuseum.org/art/collection/search/ [Accession Number 67.827.148; Accession Number 67.827.439; Accession Number 67.827.380; Accession Number 67.827.149 (Erişim: 07.10.2016)]

12 Desen örnekleri için bk. Gillon Jr., 1969.

resim galerisi havası yansıtmaktadır. Bu çeşitlilik ve tarz farklılıkları yapıda birden fazla sanatçının çalışmış olduğuna işaret etmektedir. Yukarıda sözünü ettiğimiz desen örneklerinden haberdar olduğu anlaşılan bu sanatçılar, yaptıkları bezemeleri kendi görüş ve zevkleri doğrultusunda seçerek uygulamış olmalıdırlar. Ancak, Cihan Palas Oteli'ni bezeyen resimler, söz konusu desenlerle birebir aynı olmamakla beraber, benzer biçimleri yansıtan bir taşra versiyonu şeklindedir. Bu durum iki olasılığı akla getirmektedir: Bunlardan birincisi, bu yapıda yabancı sanatçıların çalıştığı; ikincisi ise, resimlerin, İzmir'in bu dönemdeki kültür sanat ortamına bağlı olarak bu kentte yaşayan ve söz konusu katalogları örnek alan Avrupalı, Levanten ya da azınlık mensubu sanatçılar tarafından yapılmış olabileceklidir.

İzmir'in çok kimlikli ve çok kültürlü yapısı, kuşkusuz, kentin kültür ve sanat ortamının oluşmasında belirleyici rol oynamıştır.¹³ Daha 18. yüzyıldan itibaren kentte çeşitli Avrupalı sanatçılar yaşamış ya da uzun veya kısa süreli ikamet ederek sanatlarını icra etmişlerdir. 19. yüzyıla gelindiğinde ise, bu sayının daha da arttığı gözlemlenmektedir.¹⁴

Cihan Palas Oteli'nin bezemelerini yapan sanatçılar hakkında şimdilik kesin bilgilere ulaşılamamıştır. Sadece otelin sahiplerinden merhum Latif Öztürk, kendisiyle yapılan bir röportaj sırasında, resimlerin bir Azeri ressam tarafından yapılmış olduğunu söylemiştir.¹⁵ Hatta, duvarların, tavanların bu Azeri ressam tarafından silme çıplak kadın resimleriyle doldurulmuş olduğunu ifade etmiştir. Makalenin yazarı ise, bunların çıplak kadın değil melek resimleri olduğunu ve ressamın tüm odaların tavanlarıyla yan duvarlarını çiçek ve melek betimlemeleriyle süslediğini yazmıştır.¹⁶ Söz konusu çıplak kadın ya da melek betimlemeleri ifadelerinden ve aynı makalede verilen fotoğraftan *Gökyüzünde Uçuşan Puttolar* resminin (Bk. Fot. 18) kastedildiği anlaşılmaktadır. Otelin tüm odalarının duvarları ve tavanları, söylendiği gibi çiçek ve melek resimleriyle süslenmiş değildir. Diğer yandan, yapının başka hiçbir yerinde ne otel sahibinin ne de makale yazarının söylediği gibi puttoların betimlendiği bir başka resim ya da resim izine rastlanmıştır. Kaldı ki, bu resim ile yapıda bulunan diğer resimler arasında üslup açısından bir benzerlik yoktur. *Gökyüzünde Uçuşan Puttolar* resmi, sözü edilen Azeri sanatçının uçuşan putto desenlerinden haberdar olduğunu ve bunları kendine özgü bir yorumla resmine aktardığını göstermektedir. Bir taşra versiyonu olduğunu düşündüğümüz bu eserin benzerlerine başka yerlerde de rastlamak mümkündür.¹⁷ Yapıdaki diğer bezemeleri yapan sanatçıların kimler olduğu konusunda şimdilik bir bilgimiz bulunmamaktadır.

13 Konuyla ilgili özet bilgi için bk. Kuyulu Ersoy, 2015, 59-63.

14 19. yüzyılın sonlarında İzmir'deki sanatçılarla ilgili bilgi için bk. Daşçı, 2012, 17-52; ayrıca bk. Daşçı, 2013, 27-44.

15 Latif Öztürk'ün verdiği bilgiler için bk. Dağtaş, 2010, 65-67.

16 Dağtaş, 2010, 66.

17 Kars'ın Rus işgal dönemine ait olan bugünkü Kemal Aksu Evi'nin tavanlarından biri de benzer bir kompozisyonla bezenmiştir. Bu resimden haberdar olmamı sağlayan ve fotoğraflarını gönderen Prof. Dr. Yusuf Çetin'e teşekkür ederim.

Çalışmamızda tanıttığımız Cihan Palas Oteli'nin dekorasyona ağırlık veren süsleme programı, yapıyı sadece bezemek için değil, kullanıcılarına prestijli bir mekan sunmak amacına da hizmet edecek şekilde tasarlanmıştır.

19. yüzyılda başlayan ve 20. yüzyılda da basılmaya devam eden seyahat rehberlerinin¹⁸ yayınlanması modasına İzmir de uymuş ve turistler için doğrudan İzmir ile ilgili tanıtıcı yerel rehberler bile hazırlanmıştır. İşte bu rehberlerden biri olan *İzmir Rehberi*'nde¹⁹ yer alan, konumuz olan yapıyla ilgili bilgiler de yapının o dönemdeki durumunu yansıtır niteliktedir. Turizmle ilgili çekim alanı oluşturma çabasının dekorasyonda kullanılan süsleme özelliklerine yansıdığını; gelen yabancı seyyah ve turistlerin kendilerini rahat hissetmelerini sağlayacak bir ortam yaratma düşüncesinin süsleme repertuarının belirlenmesinde önemli rol oynadığını göstermektedir.

18 İzmir'i de seyahat programlarında tanıtan Avrupa'da yayımlanmış seyahat rehberleri konusunda bk. Serçe ve Özbaş, 2010, 567-579.

19 İzmir Rehberi, 1934, 14.

KAYNAKÇA

- Beşikçi, O. (2005), Bir Semt Gezisi, <http://arsiv.aksam.com.tr/arsiv/aksam/2005/01/27/yazarlar/yazarlarprn318.html/> (Erişim: 20 Ekim 2016).
- Cemal Nadir, (1926), *Ticari ve İktisadi İzmir Rehberi*, İstanbul: Türkiye Salon ve İlahiyat Mecmuası.
- Dağtaş, L. (2010/2), Emniyet Oteli'nin Melekleri, KNK, 2 (İlkbahar), 65-67.
- Daşçı, S. (2012), 1893-1896 İzmir Ticaret Yıllıklarında Adı Geçen Sanatçılar ve Sanatla İlgili Meslekler Üzerine Bir Değerlendirme, *iobiad*, C.1, S. 3, 17-52.
- Daşçı, S. (2013), 19. Yüzyılda İzmir'de Dünyaya Gelen Bazı Gayrimüslim Sanatçılar ve Sanatsal Etkinlikleri Hakkında Bir Değerlendirme, *Sanat Tarihi Dergisi*, XX/2 (Ekim 2011), 27-44.
- Gillon Jr., E.V. (1969), *Art Nouveau an Anthology of Design and Illustration from The Studio*, Revised Edition..
- İzmir Rehberi*, (1934) İzmir ve Havalisi Asariyatika Muhipleri Cemiyeti Neşriyatı, XI, İstanbul
- Jackson, A. & Hinton, M. (2006), *The V&A Guide to Period of Styles*, Hong Kong: V&A Publications. (Reprinted 2005, 2006)
- Karasu, Ali Rıza, (2014), Eski Cihan Palas Oteli İlgi Bekliyor, 22 Ocak 2014, <http://www.haberler.com/eski-cihan-pal-as-oteli-ilgi-bekliyor-5574213-haberi/> (Erişim 20 Ekim 2016)
- Kayın, E. (2000), *İzmir Oteller Tarihi*, İzmir: İzmir Büyükşehir Belediyesi Kültür Yayını
- Kuyulu Ersoy, İ. (2015), İzmir ve Yerel Levanten Kültürünün Duvar ve Tavan Resimlerine Yansıması, *Prof. Dr. Selçuk Mülayim Armağanı Sanat Tarihi Araştırmaları*, (Ed. A.Doğanay), İstanbul, 59-81.
- Serçe, E. - Özbaş, M. (2010), Turistlerin İzmir'i: John Murray'in Rehber Kitaplarına Göre XIX. Yüzyıl'ın İkinci Yarısında İzmir, *Körfezde Zaman İzmir Araştırmaları Kongresi 10-11 Aralık 2009 Bildiriler*, İzmir, 567 - 579.
- Snodin, Michael, (2006), *The V&A Book of Western Ornament*, Hong Kong: V&A Publications.

İnternet Siteleri

<http://www.metmuseum.org/art/collection/search/> (Erişim 07 Ekim 2016)

Accession Number: 67.827.492; Accession Number 67.827.8; Accession Number 67.827.117; Accession Number 67.827.439; Accession Number 67.827.4409; Accession Number 67.827.149.