



**ERİMTAN ARKEOLOJİ VE SANAT MÜZESİ'NDE YER ALAN BİZANS
KANTARLARI VE TERAZİ AĞIRLIKLARI***

Byzantine Steelyards and Weights from the Erimtan Archaeology and Art Museum

Oğuz KOÇYİĞİT¹

¹Doç. Dr., 18 Mart Üniversitesi, İnsan ve Toplum Bilimleri Fakültesi, Sanat Tarihi Bölümü, Çanakkale, ogzkcygt@comu.edu.tr, orcid.org/0000-0001-9234-6911

Araştırma Makalesi/Research Article

Makale Bilgisi

Geliş/Received:
06.03.2023

Kabul/Accepted:
05.05.2023

DOI:

10.18069/firatsbed.1260977

Anahtar Kelimeler

Bizans, Bronz, Kantar,
Terazi, Ağırlık.

Keywords

Byzantine, Bronze,
Steelyard, Balance, Weight.

ÖZ

Bu çalışmada Erimtan Arkeoloji ve Sanat Müzesi'nde bulunan, bir grup bronz kantar ve terazi ağırlığı konu edilmiştir. Bizans dönemine ait olan ve satın alma ya da bağış yolu ile müze koleksiyonuna katılmış olan eserlerin buluntu yerleri kesin olmamakla birlikte, mevcut araştırma ve yayınlar ışığında Anadolu kökenli oldukları kabul edilebilir. Tamamı bronz olan eserlerin ikisi erken Bizans dönemine ait kantar türündeki teraziler olup, üzerlerinde ölçü birimlerini gösteren bir takım çizgi ve harfler bulunur. Koleksiyonda yer alan ağırlıklardan biri de bu tür kantarlarda kullanılan büst şeklindeki bir kantar ağırlığıdır ve erken Bizans dönemine tarihlenir. Yakın bir zamanda restore edilmiş olan eserler bugün oldukça iyi kondisyondadırlar. Çalışmada ele alınan ve diğer bir eser grubunu oluşturan terazi ağırlıkları ise biri hariç erken Bizans dönemine ait olup, bunlar da oldukça iyi durumdadırlar. Gerek form ve biçim gerekse üzerlerindeki kazıma tekniğinde yapılmış bazı bezemelere ve ağırlık ölçü birimlerini gösteren sembol ya da işaretlere sahip olmaları bakımından oldukça nitelikli oldukları kabul edilebilir.

ABSTRACT

This study focuses on a group of bronze steelyards and weights in the Erimtan Archeology and Art Museum. These objects belong to the Byzantine period and have been added to the museum collection by purchase or donation. Although the locations of artifacts are not certain, it can be accepted that they are all Anatolian origin in the light of current research and publications. Two of these objects are the bronze steelyards of the early Byzantine period and there are several lines and letters on them indicating the units of measurement. Also, one of the objects in the collection is in the form of a bronze steelyard weight in the form of an empress bust, which is used in such scales dated to the early Byzantine period. Another group of objects are weights in the collection and also belong to the early Byzantine period except one and they are in very good condition. It is understood that these weighing objects are quite qualified due to their form and shape features and some decorations made of engraving technique as symbols or signs for showing weighting units.

Atıf/Citation: Koçyiğit, O. (2023). Erimtan Arkeoloji ve Sanat Müzesi'nde yer alan Bizans Kantarları ve Terazi Ağırlıkları. *Firat Üniversitesi Sosyal Bilimler Dergisi*, 33, 2, 1023-1032.

Sorumlu yazar/Corresponding author: Oğuz KOÇYİĞİT, ogzkcygt@comu.edu.tr

* Bu çalışmanın hazırlanmasına verdiği izin ve katkılardan ötürü Prof. Dr. A. Coşkun ÖZGÜNEL'e teşekkür ederim. Ayrıca yardımları ve gösterdikleri ilgiden dolayı, Selma Ünal başta olmak üzere tüm Erimtan Arkeoloji ve Sanat Müzesi yetkililerine şükranlarımı sunarım. Erimtan Arkeoloji ve Sanat Müzesi'nde yer alan Bizans dönemi kantar ve terazi ağırlıkları ile ilgili bu makalede ele alınan eserlerin bir kısmı 24-26 Ekim 2018 tarihinde düzenlenen 22. Uluslararası Ortaçağ ve Türk Dönemi Kazıları ve Sanat Tarihi Araştırmaları Sempozyumu'nda sözlü bildiri olarak sunulmuş, ancak basılmamıştır.

1. Giriş

Bizans dönemi ya da genel olarak Ortaçağ araştırmalarında tartı aletleri ve ağırlıklar üzerine yapılan çalışmaların çok erken bir tarihte başladığı görülür. Fakat ne yazık ki, bugüne kadar yapılan çalışmalarda arkeolojik tabakalarda ele geçen tartı aletleri ve ağırlıkların nadir olarak yer aldıkları, bundan dolayı da tipolojik değerlendirmelerde ve tarihlendirmelerde bazı problemler yaşandığı açıktır. Buna rağmen, son yıllarda kronolojik bir standart yakalamak adına zengin müze koleksiyonlarına yönelen araştırmacıların bazı terazi ve ağırlık örnekleri ile bu alandaki çalışmalara dayanak noktası oluşturduklarını (Ross, 1962; Buckton 1994; Bendall, 1996; Kürkman 2003), ülkemizde Yassı ada batığı (Bass – van Doornick, 1982), Nysa (Kadioğlu, 2007), Stratonikeia (Sezgin, 2012) ya da Tripolis (Duman – Duman, 2022) gibi kesin tarih önermeleri yapılabilen yerlerde ele geçen eserler ile konunun daha anlaşılır olduğunu söyleyebiliriz. Araştırmacılar kesin tarih veren nitelikli bu eserler ışığında, Bizans ve Ortaçağ ticaret hayatı hakkında daha somut verilere ulaşmakta ve böylece net yorumlar yapabilmektedirler.

Bu kısa çalışmada Bizans ticaret hayatı hakkında yapılan çalışmalara katkı sunacağımı düşündüğümüz, Erimtan Arkeoloji ve Sanat Müzesi'nde yer alan bir grup kantar ve terazi ağırlığına yer vereceğiz. Satın alma ve bağış yolu ile müze koleksiyonuna katılmış olan eserlerin buluntu yerleri kesin olmamakla birlikte, mevcut araştırma ve yayımlar ışığında Anadolu kökenli oldukları kabul edilebilir. Her biri Bizans sosyal yaşamı ve sanatı için oldukça değerli olan bu eser grubu, çalışma boyunca tanımlanarak, betimlenmişler ve benzerleri ile kıyaslanarak tarihlendirilmeye çalışılmışlardır. Son bölümde yer alan katalog kısmında ise detaylı analizleri yapılmış; uzunluk, genişlik, çap ve ağırlık gibi özellikleri verilmiştir.

2. Bizans ticaret hayatı ve tartı aletlerinin önemi

Terazi ve kantarla birlikte, bu terazi ve kantarlarda kullanılan ağırlıklar Bizans günlük yaşam ve ticaret hayatı hakkında bilgi veren oldukça değerli eserlerdir. Nitekim, 10. yüzyıl başlarında Konstantinopolis için hazırlanan “Vali’ nin Kitabı – Eparhikon Biblion“ adlı eserde, kentteki bazı loncaların iç tüzüklerinin ele alındığı, çeşitli yasaklar ve ekonomik tedbirlere atıflar yapılarak şehir ekonomisi hakkında bilgiler verildiği görülmektedir (Boak, 1929: 597-619). Verilen bilgiler arasında kent valisinin (eparkhos) damgasını taşımayan kantar, terazi ve ağırlıkları kullanan esnafa verilecek cezalar da yer almaktadır (Tekin, 2016c: 10). Bu durum, bize Bizans döneminde ekonomi ve piyasa hareketliliğinin canlı tutulması adına bizzat devletin müdahale ettiği bir sistemin varlığını ve ticaret hayatının bir takım kurallarla düzenlendiğini gösterir.

Bununla birlikte, ağırlıklı olarak Roma geleneğindeki terazi ve ölçü değerlendirme sistemine dayalı biçimde gelişim göstermiş olan Bizans'da, mal ve sikke tartmak için iki ayrı standart kullanılırdı. Mal tartmak için kullanılan ağırlıklarda birim *litra* ve *uncia* iken; sikke tartmada ana birim *nomisma*'dır (Tekin, 2016c: 10; Tekin, 2022: 418 vd. Bizans dönemi ölçü sistemi için ayrıca bkz: Kürkman, 2003: 12-31)

Özellikle son yıllarda bu eserlerin metroloji olarak adlandırılan ölçü ve ağırlıkları üzerine yapılan detaylı araştırma ve çalışmalar, dönemin para ekonomisi ve alım gücü ile ilgili bazı önemli sonuçlara ulaşmamızı kolaylaştırmakta, konu ile ilgili bizleri aydınlatmaktadır (Schilbach, 1970; Schilbach, 1991: 1358-1359; Entwistle, 2008: 38-46). Nitekim, ticaret hayatının vaz geçilmeleri arasında olan bu eserler, dönemin günlük yaşamı ve ekonomisi hakkında bilgiler sunan değerli arkeolojik malzemeler olup, sahip oldukları bir takım bezeme ve süsleme özelliklerinden dolayı da aynı zamanda önemli birer sanat eseri olarak da kabul edilebilirler.

3. Erimtan Müzesi Tartı Aletleri

3.1. Kantarlar

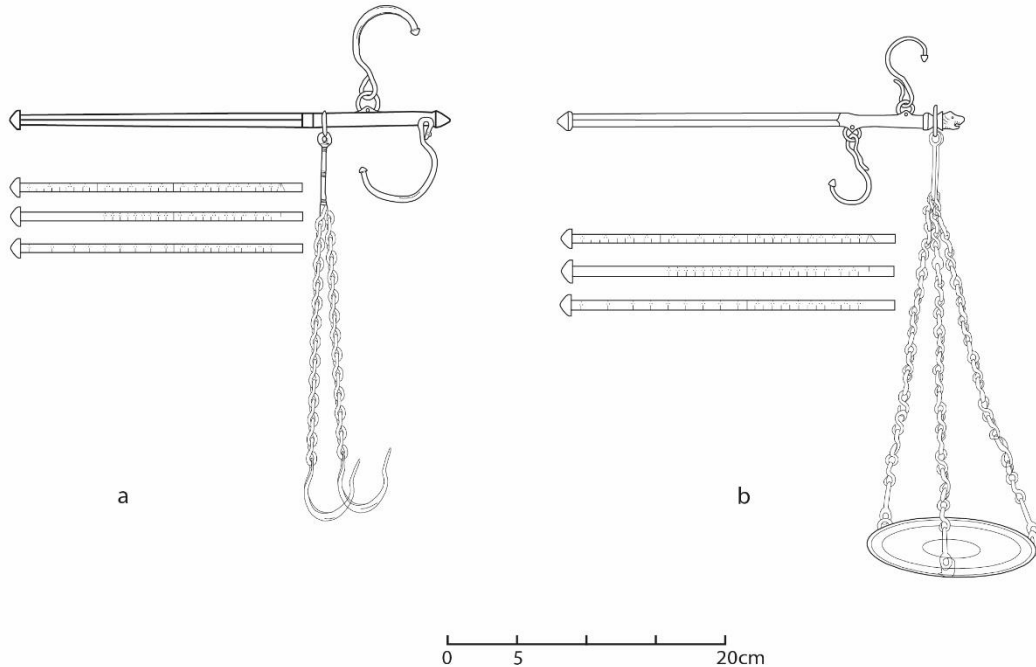
Koleksiyonumuzda yer alan ve tamamı bronz olan eserlerin ikisi Erken Bizans dönemine ait kantar türündeki tartı aletleri olup, yakın zamanda temizlenerek restore edilmişlerdir. Bizans döneminde özellikle et, balık, sebze ya da benzeri ürünlerin tartılmasında kullanılan bu kantarların, kare kesitli uzun kollarının bir ya da birkaç yüzünde ölçüleri gösteren çeşitli çizgiler bulunur. Ayrıca uzun kolları üzerinde hareket edebilen bir ağırlık ile tartılacak olan malzemenin asıldığı bir kanca yer alır (Franken 1993: 71-72, abb. 1; Acara Eser, 2009: 176). Erimtan Arkeoloji ve Sanat Müzesi'nde korunan iki kantar da tıpkı bu şekilde olup, kantar kolları ve asma kancaları ile oldukça iyi durumdadırlar. Ayrıca, her ikisinin de kantar kollarında ağırlık birimleri yer almaktadır. Kalıpta kabaca şekillendirildikten sonra dövülerek oluşturulmuş kare kesitli bir kantar kolu ve

tartılacak malzemenin asılacağı zincirden oluşan bu kantarların, kantar kolu üzerinde yer alması gereken ağırlıkları ise maalesef günümüze ulaşmamıştır.

Bu kantarlardan ilki 38cm. uzunluğunda olup, uçları konik olarak sona eren bir kantar koluna sahiptir. Kantarı tutmaya yarayan askı kancaları sabit halkalarla, yük kancaları ise oynar bir halkayla bu kola tutturulmuştur. Yapılan restorasyonlar sonrası, bu kantar kolunun üç tarafının da noktasal bezemelerden oluşan simgelerle ölçeklendirildiği gözlemlenmiştir. Bu ölçeklerinden biri hafif iken, diğerleri orta ve ağır ölçü çizelgesidir. Ayrıca bu ölçek birimlerini belirlemek ve günümüze ulaşmamış olan ağırlık topuzunun kaymasını önlemek içinse, kol üzerinde ince bazı çizgisel çentikler ya da yuvalar yapıldığı tespit edilmiştir. Oynar halkaya tutturulmuş olan iki ağırlık kancasının, çiftli baklardan oluşan zincirleri ise, kol üzerinde hareket edebilen 'U' biçimli bir halkada toplanmıştır (**Res. 1a**).

İkinci kantarımız ise; benzer biçimde kare kesitli bir kantar koluna sahip olup, 37cm. uzunluğundadır. Bu kolun uçlarından biri konik, diğeri aslan diyebileceğimiz bir hayvan protomu ile sona ermektedir. İki askı kancası tıpkı diğer kantardaki gibi sabit halkalarla, yük kancalarını taşıyan zincirler ise oynar bir halkayla kantar koluna tutturulmuştur. Bu kantar kolunun da tıpkı diğeri gibi üç tarafının ölçekli olduğu, ayrıca ölçek birimlerini belirlemek ve ağırlık topuzunun kaymasını önlemek için, kol üzerinde çentik veya ince çizgisel yuvalara sahip olduğu anlaşılmaktadır (**Res. 1b**).

Bu kantarda dikkati çeken, yük kancalarını taşıması gereken zincirlerin dairesel formda ve hafif iç bükey olan bir terazi kefesini taşıyor olmasıdır. Bu şekilde kefeli kantarlar daha çok Akdeniz'in batısında yaygın olup, MS. 1. ve 2. yüzyıla tarihlenen Pompeii tipi örneklerde karşımıza çıkarlar (Franken, 1993: 77-80, abb. 4). Eser üzerinde yaptığımız incelemede, bu terazi kefesinin daha erken döneme ait, bir başka kantara ait olduğu ve sonrasında basitçe zincirlerden tutturulmak suretiyle bu kantara aplik edildiği anlaşılmıştır (Şekil 1). Böylece kompozit bir form ortaya çıkmış olup, bu uygulamanın kantarın uzun yıllar daha kullanılması amacıyla geç dönemde yapılmış bir onarım sonrası olduğunu söyleyebiliriz.



Şekil 1. Konstantinopolis tipi kantarlar.

Katalog 1. Erimtan Arkeoloji ve Sanat Müzesi, Müze Env. No: 779 Şekil 1a
Bronz kantar. Ağırlığı günümüze ulaşmamıştır. Kalıpta kabaca şekillendirildikten sonra dövülerek oluşturulmuş kare kesitli bir kantar kolu ve tartılacak malzemenin asılacağı zincirden oluşmaktadır. Uçları konik olarak sona eren kantar kolunun uzunluğu 38cm olup, askı ve iki yük kancası sabit halkalara, diğer iki yük kancası ise oynar bir halkaya kancalarla tutturulmuştur. Kantarın dört yüzeyli olan kolunun üç tarafı noktasal bezemelerden oluşan simgelerle ölçeklendirilmiştir. Ölçek birimlerini belirlemek ve topuzun kaymasını önlemek için kol üzerinde ince çizgisel yuvalar ve çentikler bulunur. Oynar halkaya tutturulmuş olan iki ağırlık kancasının çiftli baklalardan oluşan zincirleri ‘U’ biçimli bir halkada toplanmıştır. Zincirli kancaların uçları sivri iken yük kancaları koniktir.
MS. 5. yüzyıl – MS. erken 7. yüzyıl

Katalog 2. Erimtan Arkeoloji ve Sanat Müzesi, Müze Env. No: 1190 Şekil 1b
Bronz kantar. Ağırlığı günümüze ulaşmamıştır. Kalıpta kabaca şekillendirildikten sonra dövülerek oluşturulmuş kare kesitli bir kantar kolu ve tartılacak malzemenin asılacağı zincirden oluşmaktadır. Uçlarından biri konik, diğeri domuz/aslan başı şeklinde bir hayvan protomu ile sona eren kantar kolunun uzunluğu 37cm olup, askı ve iki yük kancası sabit halkalara, diğer iki yük kancası ise oynar bir halkaya kancalarla tutturulmuştur. Kantarın dört yüzeyli olan kolunun üç tarafı noktasal bezemelerden oluşan simgelerle ölçeklendirilmiştir. Ölçek birimlerini belirlemek ve topuzun kaymasını önlemek için kol üzerinde ince çizgisel yuvalar ve çentikler bulunur. Oynak halkaya tutturulmuş olan ağırlık kancasının çiftli baklalardan oluşan zincirlerinin bir ucu ‘U’ biçimli bir halkada toplanmışken, diğer uçları ağız kenarına eşit aralıklarla yerleştirilmiş üç zincir halkası bulunan dairesel formda ve hafif iç bükey olan bir terazi kefesini taşırlar.
MS. 5. yüzyıl – MS. erken 7. yüzyıl

Bu kısa değerlendirme sonrası, Bizans imparatorluğunun yayılım coğrafyasındaki geniş bir alanda, el kantarlarının; dönem ve tipolojik özelliklerine göre çeşitli tiplere ayrıldığını söylemekte yarar vardır. Nitekim, Roma ve Bizans kantarları üzerine araştırmalar yapan Franken tarafından hazırlanan çalışmada, el kantarlarının Valle Ponti, Pompeii, Walbrook, Kophenag, Osterbuchen ve Konstantinopolis tipi adı altında başlıca tiplere ayrıldığı ve bu tiplerin kronolojik bir bütünlük içerisinde gelişim gösterdikleri tespit edilmiştir (Franken, 1993: 69-120).

Buna göre koleksiyonumuzda bulunan her iki kantar da, form ve biçim özellikleri bakımından Konstantinopolis tipinde olup, bu terazilerin başkentte üretilmiş çok sayıdaki benzerinin geniş müze ve özel koleksiyonlarda bulunduğunu söyleyebiliriz. Bunlar arasında Suna İnan Kıraç Vakfı Pera Müzesi koleksiyonunda bulunan kantar ile (Acara Eser, 2003, no. 26-31), Dumbarton Oaks koleksiyonunda bulunan kantarın oldukça iyi kondisyonda oldukları ve bizim kantarımız ile benzer olduğu anlaşılır (Ross, 1962: 63, no. 71 ve Morrison, 2012: fig. 15.3). Yine İstanbul’da Arkeoloji Müzesi (Atasoy – Parman, 1983: 192, no. 102) ve Sadberk Hanım Müzesi koleksiyonunda yer alan kantarlar (Yılmaz 1991: 112-116, no. 72-74), koleksiyonumuzdakiler ile oldukça paralel örneklerdir.

Bunun dışında, New York’da Metropolitan Güzel Sanatlar Müzesi ile (<https://www.metmuseum.org/art/collection/search/478383>) Boston Güzel Sanatlar Müzesi’nde yer alan bazı kantarların da (<https://www.mfa.org/collections/object/steelyard-and-weight-326265>) Erimtan Arkeoloji ve Sanat Müzesi’nde yer alan bu kantar ile yakın özellikler gösterdiğini söylemeliyiz. Yine benzer örneklerle Bizans coğrafyasının muhtelif bölgelerine dağılmış biçimde bazı özel koleksiyonlarda da rastlanır (Papanikola-Bakirtzi, 2002: 76, no. 24). Çoğunlukla MS. 5 ile 7. yüzyıllar arasına tarihlenen bu tipteki örneklerin en önemli özelliği, uzun kantar kolu üzerinde yer alan konik uçlu askı kancaları ile tartılacak olan ve zincirlere asılı malzemeyi taşıyan sivri uçlu yük kancalarıdır. Ayrıca kantar kolu üzerinde yer alan topuz ya da büst biçimli ağırlıklar bu tipin en belirgin özelliğidir.

Yine, nadir de olsa tıpkı bizim örneğimizde olduğu gibi, hayvan protomlu kantar kolları daha çok erken Bizans döneme ait Konstantinopolis tipi kantarlarda görülen önemli bir özelliktir (Franken 1993: 89-93, abb: 11). Başta Yassı Ada batığında ele geçen ve Konstantinopolis tipi olduğu anlaşılan kantar olmak üzere (Bass – van Doorninck, 1982: 212-216, fig. 10.10), Boston Güzel Sanatlar Müzesi’nde yer alan kantarda (<https://www.mfa.org/collections/object/steelyard-and-weight-326265>) ve Bolu Arkeoloji Müzesi koleksiyonunda yer alan bazı bronz kantarlar da bu şekilde hayvan başı protomu rahatlıkla görülebilir (Barış, 2011: 99-101). Bununla birlikte, Yassı Ada batığında ele geçen kantar başta olmak üzere, az önce verdiğimiz bazı örneklerde görülebileceği gibi, dönemin bazı kantarları üzerinde kazıma olarak yapılmış isimler ve benzer

biçimde yazıtlar bulunduğu anlaşılır (Bass – van Doorninck, 1982: 212-216, fig. 10.12) Bu isimler, kimi araştırmacıya göre özel kişi isimleri olabilirken, kimisine göre bir manastır ya da dini kuruluşa ait olabilmektedirler (Acara Eser, 2009: 176). Fakat bizim koleksiyonumuzdaki her iki kantarda da bu şekilde kazıma biçiminde yapılmış bir isim ya da benzeri ifade yer almadığını söylemeliyiz.

Müze koleksiyonlarında yer alan eserler haricinde, son yıllarda yapılan kazılarda Konstantinopolis tipine ait çok sayıda benzer kantar buluntusunun erken Bizans tabakalarında ele geçtiğini söyleyebiliriz. Özellikle Anadolu'nun batısında Nysa (Kadıoğlu, 2007: 223-228), Stratonikeia (Sezgin, 2012: 543-551), Tripolis (Duman - Duman, 2022: 137-154) ve Laodikeia kazıları başta olmak üzere (Şimşek, 2013: 121-123, fig. 148), Sardis (Waldbaum, 1983: 81-82, no. 435-437 vd.) ve Amorium (Koçyiğit, 2012: 326-327) gibi daha birçok yerde Konstantinopolis üretimi diyebileceğimiz bronz kantarlar ya da bu kantarlara ait parçalar ele geçmiş olup, bunların tamamı MS. 6. – erken 7. yüzyıl aralığındaki bir tarihe verilirler.

3.2. Kantar Ağırlığı

Bizans ticaret hayatında önemli bir yere sahip olan bu bronz kantarlarda kullanılan ağırlıklar ise, genellikle küre, büst veya küçük heykelcikler biçiminde olup, daha çok bir tanrı, tanrıça, imparator veya imparatoriçeyi tasvir ederler. Büst şeklindeki ağırlıklarda bu tür betimlerin kullanılmasının nedeni, alış verişte müşteriye güven vermek ve alış verişin adil bir şekilde yapıldığını sembolik olarak anlatmaktır (Acara Eser, 2009: 176-177; Meriçboyu - Atasoy, 1983: 11). Erimtan Arkeoloji ve Sanat Müzesi koleksiyonunda bu ağırlıklardan sadece bir tane bulunmaktadır ve o da imparatoriçe olduğunu düşündüğümüz giyimli bir kadın büstü biçimindedir (Şekil 2).



Şekil 2. Büst şeklinde kantar ağırlığı.

Katalog 3. Erimtan Arkeoloji ve Sanat Müzesi, Müze Env. No: 103 Şekil 2
Bronz terazi ağırlığı. İmparatoriçe büstü biçiminde ve döküm tekniğinde yapılmış olan eserin toplam ağırlığı 328 gr.'dır. İçi kurşunla doldurulmuştur. Göğüs kısmında yer alan betimlemeden, himation giydiği anlaşılan imparatoriçenin başında bir diadem ve boynunda da bir kolye vardır. Elleri stilize biçimde belirtilmiş olup, sağ eli göğüs hizasında muhtemelen elbisesini tutmakta iken, sol eli serbest biçimde durmaktadır. Başının üzerinde kantara bağlanması için yuvarlak bir halka ve ona tutturulmuş bir kanca vardır.

MS. 4. yüzyıl – MS. 6. yüzyıl

İmparatoriçe olduğunu düşündüğümüz bu kadın büstü biçiminde ve döküm tekniğinde yapılmış olan eser 328 gr. ağırlığında olup, içi bu tipin bütün örneklerinde olduğu gibi kurşunla doldurulmuştur. Göğüs kısmında yer alan betimlemeden, himation giydiği anlaşılan imparatoriçenin başında bir diadem ve boynunda da kolye bulunmaktadır. Elleri stilize biçimde belirtilmiş olup, sağ eli göğüs hizasında muhtemelen elbisesini tutmakta iken, sol eli serbest biçimde durmaktadır.

Bu eserin, MS. 4. ve 6. yüzyıl arasına tarihlenen çok sayıdaki benzeri, çeşitli müze ve koleksiyonlarda rahatlıkla bulunabilmektedir. Suna İnan Kıraç Vakfı Pera Müzesi koleksiyonunda yer alan büst biçimindeki terazi ağırlığı günümüze ulaşabilmiş oldukça iyi bir örnek olup (Acara Eser, 2003, no. 25), betimleme bakımından eserimize oldukça yakın özellikler gösterir. Bununla birlikte İstanbul Arkeoloji Müzesi koleksiyonunda bulunan büst biçimli ağırlıklar (Meriçboyu – Atasoy, 1983 ve Atasoy – Parman, 1983: 193, no. 103) ve özellikle Metropolitan Güzel Sanatlar Müzesi'nde yer alan örnekler (Weitzmann, 1979: 345, no. 327) bezeme ve üslup bakımından burada ele aldığımız eser ile benzerdirler Yine çağdaş zaman aralığına ait benzer örnekler, önemli müze koleksiyonlarında ve bu koleksiyonlara ait sergi kataloglarında görülebilirler (Papanikola-Bakirtzi, 2002: 77, no. 25-26).

3.3. Terazi ve sikke kontrol ağırlıkları

Kantarlarda kullanılan büst şeklindeki ağırlıklardan başka, yine Bizans'da mal ve sikke tartmada kalıpta şekillendirilmiş olan değişik tiplerdeki ağırlıklar da kullanılmıştır (Vikan, 1991: 2194-2195). Değişik tiplerdeki bu ağırlıklar daha çok bronz, kurşun, kalay veya camdan yapılmış olup çeşitli formlarda karşımıza çıkabilmektedirler (Acara Eser, 2005: 51-52). Nitekim, Bizans ağırlıklarının form ve biçim olarak; iki tarafı düz küresel biçimdeki ağırlıklar, kare biçimli ağırlıklar, disk biçimli ağırlıklar ve nadiren de olsa oktogonal ya da polygonal biçimli çokgen kenarlı ağırlıklar biçiminde olduğunu söyleyebiliriz. Tüm bu ağırlıkların ortak yönü, tamamının üzerinde sahip oldukları ağırlık birimlerini gösteren işaret veya yazılar bulunmasıdır. Genellikle kazıma tekniği ile yapılan bu yazı, harf veya semboller ile birlikte, bazen gümüş ya da bakır kakmalarla süslenen nadide örnekler de vardır (Entwistle, 2002: 612 vd.; Acara Eser, 2009: 177-178; Tekin, 2007: 34).

Bununla birlikte, Bizans ağırlıklarında mal tartmak ve sikke tartmak için iki ayrı standart vardır. Mal tartmak için kullanılan ağırlıklarda birim *litra* ve *uncia*'ya dayanırken; sikke tartmada ise ana birim *nomisma*'dır (Tekin, 2007: 32-33; Tekin, 2022: 418).

Koleksiyonumuzda yer alan ve kalıpta şekillendirilmiş olan ağırlıkların ilki disk biçimli olup, 17.63gr. ağırlığındadır. Ön yüzde küçük, noktasal bezemelerle oluşturulmuş 'N' ve 'Δ' harfleri yer alır. Bu harfler ağırlığın 4 nomisma değerinde ve bu eserin sikke kontrolünde kullanılmış olduğunu gösterir (Bizans ağırlıklarının değerlerini gösteren monogramlar ve karşılığı olan ağırlıkları ifade eden detaylı bir tablo için bkz: Kürkman, 2003: 45). Harflerin üst ve alt kısmında ise yine noktasal bezemelerle oluşturulmuş asma yaprakları ve üzüm demeti yer alır (Şekil 3a). Bu tipte olan benzer biçimdeki sikke kontrol ağırlıkları, çoğunlukla MS. 5. ve 6. yüzyıllara tarihlenirler. Nitekim koleksiyonumuzda yer alan bu eserin çok yakın örnekleri ülkemizdeki çeşitli müze ve koleksiyonlarda yer almakla birlikte (Acara Eser, 2003, no. 46; Tekin, 2015: no. 18), çeşitli bölgelerde stratigrafik kazı buluntusu olarak da karşımıza çıkmaktadırlar (Davidson, 1952: no. 1595, 1607, 1608 vd.).

Disk formundaki sikke kontrol ağırlıklardan bir başkası ise, 20.52gr. ağırlığında ve 5 nomisma değerindedir. Bu küçük eser üzerinde herhangi bir harf ya da sembol bulunmamasına rağmen, her iki yüzünde de kuş gözü motifleri yer alır (Şekil 3b). Bu motifler daha çok İslami ağırlıklarda karşımıza çıkmakla birlikte (Tekin, 2016b: 216-218, no. 39-40), Orta ve Geç Bizans dönemde bazı Bizans ağırlıklarında da kullanılmış olduklarını söyleyebiliriz (Tekin, 2016b: 211, no. 19-20). Bu nedenle bahsi geçen ağırlığın Orta ya da Geç Bizans döneme ait olduğunu kabul edebiliriz.

Bir diğer ağırlığımız ise, yine disk biçimli olup dış bükey profillidir. 27.23gr. ağırlığında olan eserin ön yüzünde, merkezde bir daire ve onun etrafında kazıma tekniği ile yapıldığı anlaşılan 'Γ' ve 'Α' harfleri ile en üstte bir haç betimlemesi yer alır (Şekil 3c). Harflerden ağırlığın 1 uncia değerinde olduğu ve diğer iki sikke kontrol ağırlığından farklı olarak, ticari bir mal tartmada kullanıldığı anlaşılmaktadır. Ayrıca, eser üzerinde kazıma tekniği ile yapılmış olan haç ve ağırlığın değerini gösteren harflerin uç kısımlarının, ince noktalarla belirginleştirildiği görülür. Bu daha çok bir erken dönem özelliği olup, bu ağırlığın MS. 5. ve 6. yüzyıllara tarihlenen çok yakın benzerleri gerek müze ve eski eser koleksiyonlarında (Tekin, 2016a: 857-858, no. 3-4), gerekse son yıllarda kazı buluntusu olarak bazı önemli arkeolojik yerleşim yerlerinde karşımıza çıkmaktadır (Olçay Uçkan, 2016: 495, fig. 6; Demirel Gökçalp vd., 2017: 176, no. 29).



Şekil 3. Disk biçimli ağırlıklar.

Katalog 4. Erimtan Arkeoloji ve Sanat Müzesi, Müze Env. No: 331 Şekil 3a
Bronz sikke ağırlığı. 4 nomisma değerinde. Kalıpta şekillendirildiği anlaşılan daire biçimli ağırlığın çapı 23mm, kalınlığı ise 5.5mm'dir. 17.63gr. ağırlığında olan eserin çevresini saran ince, çukur bir kenarı daha vardır. Ön yüzde küçük, noktasal bezemelerle oluşturulmuş 'N ve Δ' harfleri yer alır. Harflerin üst ve alt kısmında ise yine noktasal bezemelerle oluşturulmuş asma yaprakları ve üzüm demeti yer alır. Tam merkezde de yuvarlak bir daire bulunur. Arka yüzde ise yine merkezdeki yuvarlak daire ve onun etrafında oluşturulmuş olan altı adet çember bezemesi yer alır.

MS. 5. ve 6. yüzyıl

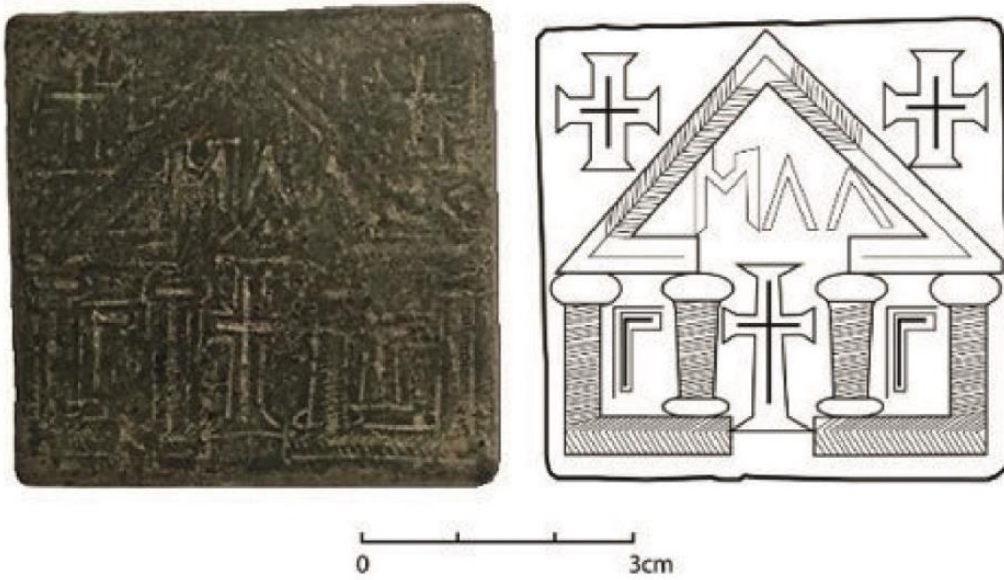
Katalog 5. Erimtan Arkeoloji ve Sanat Müzesi, Müze Env. No: 332 Şekil 3b
Bronz sikke ağırlığı. 5 nomisma değerinde. Daire formundaki ve 20,52 gr. ağırlığında. Eser üzerinde herhangi bir harf ya da sembol bulunmaz. Ancak, her iki yüzünde de kuş gözü motifleri yer alır.

Orta Bizans – Geç Bizans

Katalog 6. Erimtan Arkeoloji ve Sanat Müzesi, Müze Env. No: 337 Şekil 3c
Bronz terazi ağırlığı. 1 uncia değerinde. Kalıpta şekillendirildiği anlaşılan daire biçimli ağırlığın kenarı dış bükey profillidir. 27.23 gr. ağırlığında olan eserin ön yüzünde, merkezde bir daire ve onun etrafında kazıma tekniği ile yapıldığı anlaşılan ‘Γ’ ve ‘A’ harfleri ile en üstte bir haç betimlemesi yer alır. Kazıma tekniği ile yapılmış olan haç ve ağırlığın değerini gösteren harflerin uç kısımlarının ince noktalarla işaretlendikleri anlaşılmaktadır. Eserin arka yüzü ise boştur ve herhangi bir betimleme yoktur.

MS. 5. ve 6. yüzyıl

Ticari ağırlıklarımızdan bir diğeri ise kare formunda olup, 80.12gr. ağırlığındadır. Eser üzerinde kazıma tekniğinde yapılmış merkezde düz bir podyum ve dört sütunun taşıdığı mimari bir düzenleme yer alır. Tüm yüzeyi kaplayan bu düzenleme, yüksekçe bir üçgen alınlığa sahiptir. Alınlığın içinde soldan sağa doğru ‘ΜΛΛ’ harfleri vardır. Bu alınlığın her iki yanında ise birer Yunan haçı ve merkezde kazıma tekniğinde yapılmış Latin haçı görülür. Merkezdeki bu haçın her iki yanına ise, ağırlık birimini gösteren ‘Γ’ harfleri kazınmıştır (Şekil 4). Bu ‘Γ’ harfleri, ağırlığın 3 uncia değerinde olduğuna işaret eder.



Şekil 4. Kare formunda olan ve üzerinde mimari betimleme yer alan ağırlık.

Katalog 7. Erimtan Arkeoloji ve Sanat Müzesi, Müze Env. No: 1298 Şekil 4
Bronz terazi ağırlığı. 3 uncia değerinde. Kalıpta şekillendirildiği anlaşılan kare formundaki ağırlık 3.4 x 3.4cm ölçülerinde olup, 80,12gr. ağırlığındadır. Eser üzerinde kazıma tekniğinde yapılmış düz bir podyum ve dört sütunun taşıdığı mimari bir düzenleme yer alır. Bu düzenleme yüksekçe bir üçgen alınlığa sahiptir. Alınlığın içinde soldan sağa doğru ‘ΜΛΛ’ harfleri vardır. Bu alınlığın her iki yanında ise birer Yunan haçı ve merkezde kazıma tekniğinde yapılmış Latin haçı vardır. Merkezdeki bu haçın her iki yanına ise, ağırlık birimini gösteren ‘Γ’ harfleri kazınmıştır.

MS. 5. ve 6. yüzyıl

Kare formunda ve mimari cephe betimlemesi ile öne çıkan bu ağırlık, erken Bizans döneme ait olup, MS. 5. ve 6. yüzyıllara tarihlenen benzerleri, başkent Konstantinopolis yakınlarındaki Küçükçekmece Gölü kıyıları başta olmak üzere (Tekin, 2013: 64, no. 66), Yunanistan’da Corinth (Davidson, 1952: 209, no. 1591), Doğu Akdeniz kıyıları (Callegher, 2008: 164-165) ve ayrıca Anadolu’daki bazı müze ve özel koleksiyonlarda da karşımıza çıkar (Tekin, 2016a: 858, no. 7).

Kaynaklar

- Acara Eser, M. (2003). Byzantine Period, *Anatolian Weights and Measures* (ed: G. Kürkman), İstanbul, 33-47.
- Acara Eser, M. (2005). Ankara Anadolu Medeniyetleri Müzesi'ndeki Bizans Maden Eserleri: Ağırlıklar ve Haçlar, *Araştırma Sonuçları Toplantısı 22/2*, Ankara, 51-58
- Acara Eser, M. (2009). Ankara Anadolu Medeniyetleri Müzesi'ndeki Bizans Maden Eserleri: Ağırlıklar ve Haçlar, *Ebru Parman'a Armağan*, (yay. Haz. A. O. Alp), Ankara, 175-189.
- Atasoy, S. ve Parman, E. (1983). Bizans Sanatı, *Anadolu Medeniyetleri II*, İstanbul, 137-199.
- Barış, Ş. (2011). *Bolu Müzesi Bizans Dönemi Eserleri*, (Selçuk Üniversitesi, Sosyal Bilimler Enstitüsü Yayınlanmamış Yüksek Lisans Tezi), Konya.
- Bass, G. F. ve van Doorninck, F. H. (1982). *Yassı Ada. A Seventh Century Byzantine Shipwreck*. Vol. I, Texas.
- Bendall, S. (1996). *Byzantine Weights. An Introduction*, London.
- Boak, A. (1929). The Book of the Prefect, *Journal of Economic and Business History* 1, 597-619.
- Buckton, D. (ed), (1994). *Byzantium: Treasures of Byzantine Art and Culture from British Collections*, London.
- Callegher, B. (2008). A Provincial Weight from after the Monetary Reform of 538 CE, *Israel Numismatic Research* 3, 163-174.
- Davidson, G. R. (1952). *Corinth XII. The Minor Objects*, Princeton.
- Demirel-Gökalp, Z. (2017). Olympos Kazısı Madeni Buluntular, *Olympos I. 2000-2014 Araştırma Sonuçları*. (ed: B. Yelda Olcay Uçkan), İstanbul, 167-194.
- Duman, B. ve Duman, A. D. (2022) Tripolis'den Bronz Bir Kantar, *Höyük* 9, 137-154.
- Entwistle, C. (2002). Byzantine Weights, *The Economic History of Byzantium. From the Seventh Through the Fifteenth Century* (ed: E. A. Laiou), Washington, 611-614.
- Entwistle C. (2008). Late Roman and Byzantine Weights and Weighing Equipment, *The Oxford Handbook of Byzantine Studies* (ed. E. Jeffreys – J. Haldon – R. Cormack), Oxford. 38-46.
- Franken, N. (1993). Zur Typologie antiker Schnellwaagen, *Bonner Jahrbücher* 193, 69-120.
- Kadioğlu, M. (2007). Menderes Nysası'ndan Bir Kantar, *Patronus. Coşkun Özgünel'e 65. Yaş Armağanı*, (ed. B. Avunç), İstanbul, 223-229.
- Koçyiğit, O. (2012). Small Finds From 9th Century Destruction at Amorium, *BYZAS 15. Byzantine Small Finds in Archaeological Contexts*, (ed. B. Böhlendorf-Arslan – A. Ricci), İstanbul, 319-330.
- Kürkman, G. (2003). *Anadolu Ağırlık ve Ölçüleri-Anatolian Weights and Measures*, İstanbul.
- Meriçboyu, Y. ve Atasoy, S. (1983). *İstanbul Arkeoloji Müzesindeki Büst Şeklinde Kantar Ağırlıkları*, İstanbul.
- Morrison, C. (2012). Weighting, Measuring, Paying, *Trade and Markets in Byzantium* (ed: C. Morrison), Washington, 379-398.
- Olcay Uçkan, B. Y. (2016). Olympos'da Ticaret, *Trade in Byzantium* (ed: P. Magdalino – N. Necipoğlu), İstanbul, 489-501.
- Papanikola-Bakirtzi, D. (ed.), (2002.) *Everyday Life in Byzantium*, Athens.
- Ross, M. C. (1962). *Catalogue of the Byzantine and Early Medieval Antiquities Dumbarton Oaks Collection. Volume I. Metalwork, Ceramics Glass, Glyptics, Painting*, Washington,
- Schilbach, E. (1991). Metrology, *The Oxford Dictionary of Byzantium*, vol. 2. Oxford, 1358-1359
- Schilbach, E. (1970). *Byzantinische Metrologie*, Munich.
- Sezgin, T. (2012). Stratonikaia'dan Bir Kantar, *Stratonikeia'dan Lagina'ya. Ahmet Adil Tırpan Armağanı*, (ed. B. Söğüt), İstanbul, 543-551.
- Şimşek, C. (2013). *Laodikeia (Laodicea ad Lycum)*, İstanbul.
- Tekin, O. (2007). Bizans Ağırlıkları: Harput Kazısından Bir Örnek, *Toplumsal Tarih* 168, 32-35.
- Tekin, O. (2013). Excavation Coins and A Byzantine Weight from Küçükçekmece Lake Basin, *İstanbul Araştırmaları Yıllığı* 2, 57-67.
- Tekin, O. (2015). Weights in the Museum of Denizli, Kütahya and Afyon, *Mustafa Büyükkolancı'ya Armağan* (ed: C. Şimşek – B. Duman – E. Konakçı), İstanbul, 613-629.
- Tekin, O. (2016a). Early Byzantine Weights in the Silifke Museum, *Vir Doctus Anatolicus. Sencer Şahin Anısına Yazılar* (ed: B. Takmer vd.), İstanbul, 857-862.
- Tekin, O. (2016b). Balance Weights in the Collection of the Anatolian Civilizations Museum in Ankara, *Anatolia Antiqua XXIII*, 211-222.
- Tekin, O. (2016c). Yakınoğu Uygarlıklarından Bizans'a Terazi ve Terazi Ağırlıkları, *Türk Eskiçağ Bilimleri Enstitüsü. Haberler* 42, 2-11.
- Tekin, O. (2022). Bizans Terazi Ağırlıkları: Teşhis ve Tarihlendirme, *Türkiye'de Bizans Çalışmaları. Yeni Araştırmalar Farklı Eğilimler*, (ed: K. Durak – N. Necipoğlu – T. Uyar), İstanbul, 417-427.
- Vikan, G. (1991). Weights, *The Oxford Dictionary of Byzantium*, vol. 3. Oxford, 2194-2195.

- Waldbaum, J. C. (1983). *Metalwork from Sardis: The Finds Through 1974*, London.
- Weitzmann, K. (ed.), (1979). *Age of Spirituality. Late Antique and Early Christian Art. Third to Seventh Century*, New York,
- Yılmaz, H. (1991). *Sadberk Hanım Müzesi Bizans Dönemi Eserleri*, (İstanbul Üniversitesi, Sosyal Bilimler Enstitüsü Yayınlanmamış Doktora Tezi), İstanbul.

Etik, Beyan ve Açıklamalar

1. Etik Kurul izni ile ilgili;
 - Bu çalışmanın yazar/yazarları, Etik Kurul İznine gerek olmadığını beyan etmektedir.
 2. Bu çalışmanın yazar/yazarları, araştırma ve yayın etiği ilkelerine uyduklarını kabul etmektedir.
 3. Bu çalışmanın yazar/yazarları kullanmış oldukları resim, şekil, fotoğraf ve benzeri belgelerin kullanımında tüm sorumlulukları kabul etmektedir.
 4. Bu çalışmanın benzerlik raporu bulunmaktadır.
-