

AMİSOS / AMISOS

Cilt/ Volume 8, Sayı/ Issue 14 (Haziran/ June 2023), ss./pp. 20-43
ISSN: 2587-2222 / e-ISSN: 2587-2230
DOI: 10.48122/amisos.1263133



Özgün Makale / Original Article

Geliş Tarihi/Received: 11. 03. 2023
Kabul Tarihi/Accepted: 12. 06. 2023

BOZKIR HALKLARINDA TAKI KULLANIMI: KÜPE

USE OF JEWELRY IN THE STEPPE PEOPLES: EARRINGS

Merve ÇAKMAR*

Öz

İnsan vücuduna takılan gerek organik gerek metal malzemelerin geçmişini Paleolitik döneme kadar uzatabiliriz. Bu uygulama tüm kültürlerin ortak bir paydası gibi de kabul edilebilir. Kişilerin ne kadar zengin olduğunun bir önemi yoktur çünkü her hangi bir deniz (göl) kabuğu, taş ya da ahşap parçası takı malzemesi olabilecek niteliğe sahip olabilir.

Bronz çağ ile başlayan ancak Demir çağında özellikle yerleşik kültürlerin takılar üzerinde geliştirdiği çeşitlilik, arkeolojik veriler arasında en çok beğenilen malzemelerden olmuştur. Bunlar analogi yolu ile tarihlendirme yapmamıza da yardımcı olurlarken, müzelerin en değerli sayılan vitrinlerinde sergilenirler.

Yerleşik imparatorlukların malzemeleri bu kadar çeşitliken göçerler arasında da takı, kadın – erkek fark etmeden sevilerek kullanılmıştır. Kurganlardan ele geçen küpeler dönemin yalnızca zanaat, kuyumculuk algısını yansıtmakla kalmayıp, bize kurgan sahibinin etnik kökeni, statüsü gibi hakkında bilgiler de verir.

Elinizdeki çalışma göçerlerle ilgili yazılmış makaleler içinde bulunan küpeleri incelemektedir. Amacımız, Bronz çağ ile birlikte özellikle Demir çağı kültürleri olan İskit, Hun ile Avar, Gök Türk gibi erken Orta çağa sarkan kültürlerin küpe kullanıp kullanmadığını ve varsa bu küpelerin nasıl olduğunu görsellerle desteklenerek açıklamaya çalışmaktır.

Anahtar Kelimeler: Eski Türklerde Takı, Avrasya Göçer Kültürleri, İskit, Hun, Avar, Gök Türk, Küpe.

* Yüksek Lisans Öğrencisi, Kırgızistan-Türkiye Manas Üniversitesi, Sosyal Bilimler Enstitüsü, Arkeoloji ve Sosyal Antropoloji Bölümü, Bişkek/Kırgızistan. E-posta: mervecakmar97@gmail.com ORCID ID: <http://orcid.org/0000-0002-7927-8923>

Abstract

We can extend the history of both organic and metal materials attached to the human body to the Paleolithic period. This practice can also be considered as a common denominator of all cultures. It doesn't matter how rich people are, because any sea (lake) shell, stone or piece of wood can be a jewelry material.

The diversity that started with the Bronze Age, but especially developed by the settled cultures in the Iron Age, has been one of the most admired materials among the archaeological data. While these help us to date by analogy, they are exhibited in the most valuable showcases of museums.

While the materials of the settled empires were so diverse, jewelry was used lovingly among the nomads, regardless of whether they were men or women. Earrings recovered from the kurgans not only reflect the craftsmanship and jewelry perception of the period, but also give us information about the ethnic origin and status of the kurgan owner.

The present study examines the earrings found in articles written about nomads. Our aim is to try to explain whether cultures dating back to the Early Middle Ages such as Scythians, Huns, Avars, and Gok Turks, especially the Iron Age cultures with the Bronze Age, used earrings, and if so, how these earrings were supported by visuals.

Keywords: Jewelry in Ancient Turks, Eurasian Nomadic Cultures, Scythian, Hun, Avar, Gok Turk, Earring.

Giriş

Bozkır coğrafyasını mesken edinmiş göçerler oldukça geniş bir alan ve ve uzun bir kronolojide etkinlik göstermişlerdir (Har. 1). Haklarında yapılan yayınlar ve kazılar 19.yüzyıla kadar uzanmaktadır. Bu erken yayınlarda belirtilen takılarla ilgili çizimler maalesef gerçekçi olmaktan uzaktır. Okuyucunun küpelerle ilgili kavramları takip edebilmesi ve yaptığımız tipolojiyi anlayabilmesi için klasik bir Türk küpesinin detayları belirtilerek çalışmaya başlamanın daha uygun olacağını düşünmekteyiz (Tab. 1).¹

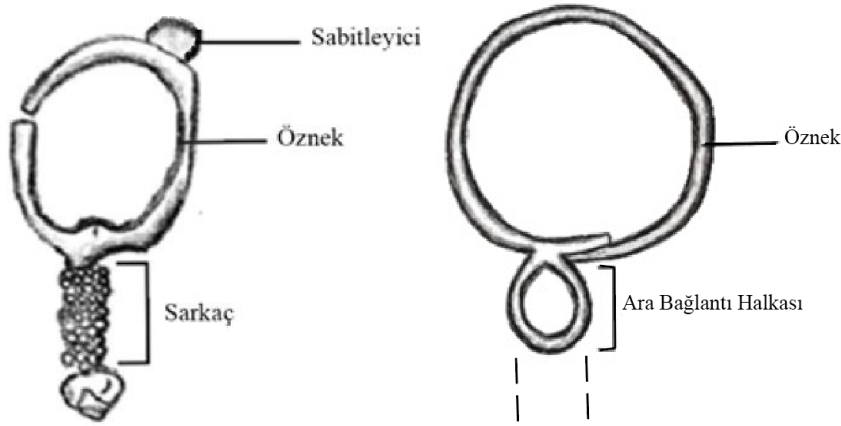
¹ Gök Türk küpelerinin isimlendirilmesi ile ilgili akademik yayınlarda bazı öneriler vardır (Çerezci 2017). Ancak kuyum ustaları ile yaptığımız görüşmeler sonrasında ustaların daha farklı bir terminoloji kullandıklarını görünce, mevcut küpe bölümleri üzerinde birtakım değişiklikler yapma gereği duyduk.

Makaledeki terminoloji, 1910'lu yıllarda Erzurumlu zanaatkarlar tarafından yetiştirilmiş, vaktiyle İzmir-Kemeraltı'nda atölye ustası olan Vural Zaza'nın da yetiştirdiği ve şu an Efes kuyumculukta çalışan Erkan Eroğlu ile 12.09.2022 tarihinde yapılan görüşme sonucunda oluşturulmuştur. Kendilerine vakit ayırıp sorularıma cevap verdikleri için teşekkür etmeyi bir borç bilirim.



KURGAN NUMARASI	KURGAN ADI	KURGAN NUMARASI	KURGAN ADI
1	Felgyö Mezarlığı	12	Balık-Sook I, Kurgan 27
2	Novopokrovka	13	Kor-Keçu I
3	Zaharovo I, Kurgan 2	14	Kudırge Mezarlığı, Kurgan 5
4	Sabındıkol Mezarlığı, Kurgan 1	15	Dag-Arazı II, Kurgan 13
5	Cilandı Mezarlığı, Kurgan 2	16	Geyikli Taş
6	Cilandı Mezarlığı, Kurgan 1	17	Kara-Agach Kurganı
7	Karamola Mezarlığı, Kurgan 6	18	Karatal II Mezarlığı, Kurgan 1
8	Karamola Mezarlığı, Kurgan 5	19	Karaşok Mezarlığı, Kurgan 8
9	Taldı II Mezarlığı, Kurgan 5	20	Issık Kurganı
10	Bektauata Mezarlığı, Kurgan 1	21	Bakıbulak Mezarlığı, Kurgan 15
11	Kenzekol I Mezarlığı		

Har. 1: Buluntu veren kurganların dağılımı



Tab. 1: Küpe bölümleri

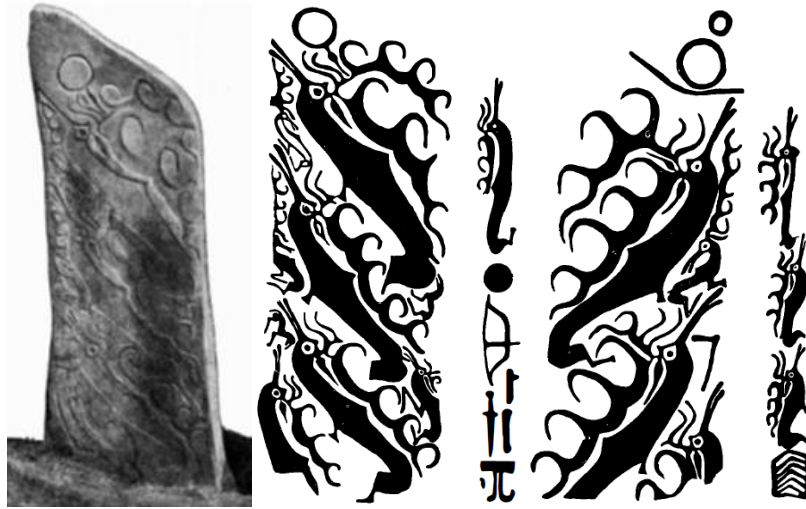
Küpe; kulak memesine takılan, farklı hammaddelerden ve formlardan oluşan takı türüdür. Her ne kadar bilezik kadar kolye kadar basit bir yapısı olmasa da, tarih öncesi dönemlerden günümüze kadar insanların sıkça kullandığı bir takı olmuştur. Bugün küpenin daha çok kadınlar için bir aparat olduğu düşünülürken Eski ve Orta çağlar için böyle bir ayırımdan bahsedemiyoruz.

Erken dönem göçerleri ile ilgili 2 farklı alan, maddi kültür verileri hakkında bilgi verir: İlki, gömü adetleri ile ilgili geliştirilen kurganlar. Diğeri, Gök ya da Atalar için yapıldığı anlaşılan kült alanlarındaki stel/heykeller.

Bronz Çağı

Tarih öncesi dönemlerin başlangıç ve bitiş tarihleri bölgeden bölgeye farklılık göstermektedir. Bununla birlikte geç Bronz kültürlerinin başlangıcı “geyikli taş” kültürü ile doğrudan ilişkisi vardır diyebiliriz. Bu kültür yaratıcıları Demir çağı ile birlikte İskitler olarak adlandırılacaktır.

Geyikli taşlar, Bronz çağının sonu ve erken Demir çağında ortaya çıkan kurgan (kereksur) mimarisiyle bağlantılıdır.² Bu kült alanlarının neredeyse tamamında *geyikli taş* olarak isimlendirilen steller bulunmaktadır (Res. 1). Bu steller, başlangıçta zoomorfik iken zaman içerisinde birtakım antropomorfik özellikler de taşımaya başlamışlardır. Stelin üst kısmında insan portresi detaylı bir şekilde tasvir edilirken, bel kısmında kemer ve buna asılı olan kılıç, yay vb. araç gereçler bulunmaktadır.³ Taşların üzerindeki zoomorfik ve antropomorfik figürlerin kronolojisi ile farklı görüşler vardır ve akademisyenler arasında bir fikir birliği neredeyse yoktur.⁴



Res. 1: İvolgi Nehri kıyısında bulunan geyikli taş (350 x 90 x 20 cm.) (Okladnikov 1954, Res. 1-3).

Stelin üst kısmında portre tasvir edilmiş bir örnek, Moğolistan'ın Hubsugul Bölgesi'nde bulunmaktadır. Taşın uzunluğu 3.18 m., genişliği 0.24 m., kalınlığı 0.31 m.'dir. Stelin üst kısmında, dar yüzeyde bir insan yüzü işlenmiştir. Her iki kulağında da halka formu küpe takılıdır (Res. 2a-2c). Sol kulaktaki küpenin *özneği* sade bırakılmışken, sağ kulaktaki küpenin *özneğinde* ise hem bir *sabitleyici* hem de bir sarkaç bulunmaktadır. Sarkacın gövdesinde boncuk benzeri bir aplik yer almaktadır.

² Fitzhugh 2009, 183.

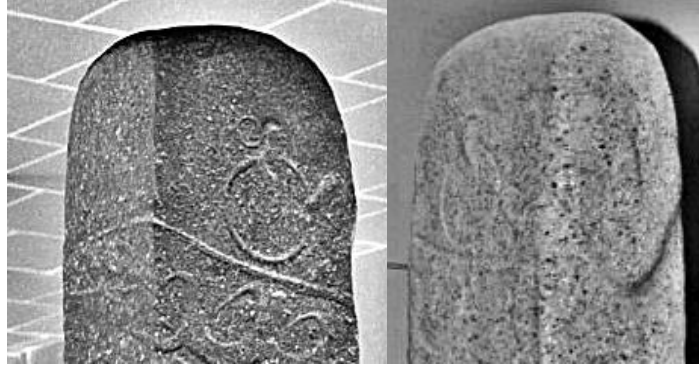
³ Kovalev - Erdenebaatar 2009, 13-15; Fitzhugh 2009, 189.

⁴ Bayarsaikhan 2005, 41-46.

Stelin vücut kısmında geyik figürlerinin arasında kalkan, kemer, yay vs. pek çok tasvir bulunmaktadır.⁵



Res. 2a: Geyikli taş, Moğolistan, Hubsugul Bölgesi (Volkov 2002, 194).

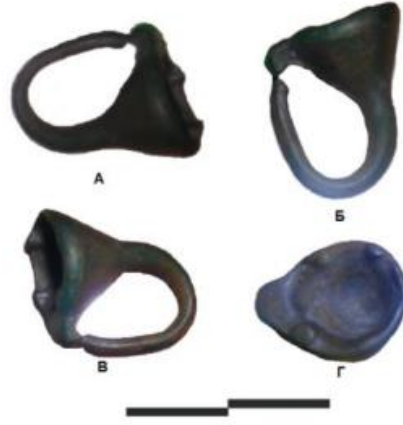


Res. 2b, 2c: Geyikli taştaki insan yüzü Moğolistan Ulusal Müzesi

Bronz Çağı buluntuları arasında Batı Moğolistan oldukça zengin arkeolojik veriler içermektedir. Moğolistan'ın Uvsunur bölgesinde Chandman Dağı yakınlarında gerçekleştirilen kazılarda Andronovo dönemine ait mezarlarda, MÖ 13-11. yüzyıllara tarihlendirilen bronz bir küpe bulunmuştur. Küpenin çapı 3.3 cm.'dir (Res. 3).⁶ Öznük kısmı sade iken, uç kısmı koni gibi dizayn edilmiştir. Koninin tabanı, hafifçe içe doğru bastırılarak hazne görüntüsü verilmiştir. Hazne kısmı, form itibarıyla burada boncuk gibi malzemenin olabileceğini düşündürmekle beraber, boş kalma ihtimalini de dikkate almak gerekir.

⁵ Volkov 2002, 82.

⁶ Munkhbayar 2002, 212, 216.



Res. 3: Bronz malzemeden yapılmış koni uçlu küpe. Küpenin koni kısmı içeri doğru eğim yapılarak hazne oluşturulmuştur. Bu kısımda vaktiyle inci, akik vb. boncuk yer alıyor olmalıdır.

MÖ 13-11. Yüzyıl, Moğolistan- Uvsunur bölgesi- Chandman Dağı (Munkbayar 2012, 213).

Andronova dönemi takıları üzerine çalışmalar yapan araştırmacılar, bazı küpe ve kolye parçalarının zaman zaman karışıklığa sebep olduğunu görmüşlerdir. Bununla birlikte araştırmacılar, takıları her defasında farklı adlandırdığından terminoloji bütünlüğü sağlayamamışlardır. Bu sebepten ötürü, takılar üzerinde daha sistematik bir çalışılma yapılması gerektiğini ileri sürmüşlerdir.⁷

Bronz çağı küpelerini 3 farklı tipolojiye ayırabiliriz:

I. Tip A. Çan formu küpeler

Bu tip küpeler levha şekline getirilerek yuvarlatılan ve kulak memesine gelen kısmın genişletilerek çan şekli verilmesi ile oluşturulmuştur. Bu tip 3 ana alt tipoloji geliştirmiştir:

Tip A1. Çan formu küpeler. Bir ucu iğne, diğer ucu sığ bir yuva şeklindedir (Res. 4). Bazılarında çan o kadar küçüktür ki görünüş itibarıyla çiviyi anımsatmaktadır.⁸

Tip A2. Soketli küpeler. Bir ucu iğne dövme, diğer ucu üçgen şeklindeki yassılaştırılmış konik yuvalıdır (Res. 5).⁹

Tip A3, gövdesi yuvarlak formu, bir ucu boru şeklinde olup, diğer uca doğru incelmektedir (Res. 6).¹⁰

⁷ Avasenova 1991, 50.

⁸ Avanesova 1991, 50, 51.

⁹ Avanesova 1991, 50, 51.

¹⁰ Avanesova 1991, 50, 51.



Res. 4: Tip A – A1

İç içe geçirilen uç kısmı ile gövdesi çiviye benzemektedir.

h. 3-4 mm., d. 8-15 mm.

(Avanesova 1991, Tab. 44/44).



Res. 5: Tip A – A2

İç içe geçirilen uç kısmı koni formundur. Küpenin koni ucu, diğer uca doğru incelmektedir.

h. 4-15 mm., d. 1-2 cm.

(Avanesova 1991, Tab. 44/21).



Res. 6: Tip A – A3 tipolojisindeki küpe, bir ucu boru şeklinde olup diğer uca doğru inceler ve gövde kısmı yuvarlaktır. Yenisey/Suhoe (Avanesova 1991, Tab. 44/4).

II. Tip B. Halka formu küpeler

Dövme ve döküm olacak şekilde iki üretim tekniğine sahiptir. Bu tip küpelerin bir ucu iğne, diğer ucu boru şeklinde olup birbirine geçirilir. Yapılış şekline göre 2 alt tipolojiye ayrılmaktadır:

B1. Döküm tekniğiyle yapılmış, yuvarlak, oval veya eşkenar dörtgen kesitli boru şeklindeki küpelerdir. *B2.* Dövme tekniğiyle yapılmış ve yine yuvarlak, oval veya eşkenar dörtgen kesitlidir. *B1, B2* tipteki küpeler Kuzey Kazakistan Borovoe-Bnırskol bölgesinde ele geçirilmişlerdir (Res. 7).¹¹ Halka şeklindeki küpelerin gövde kısımları kalın iken, uçlara doğru incelendiği görülmüştür.

¹¹ Avanesova 1991, 52.



Res. 7: Tip B – B1 tipolojisindeki boru formu küpeler Kuzey Kazakistan Borovoe-Bnırskol (Avanesova 1991, Tab. 46/10).

III. Tip C. Ucunda spiral kıvrım bulunan küpeler. Bu küpeler de kendi içinde 2 bölüme ayrılırlar.

C1. Telden yapılmış “S” formu küpeler (Res. 8).

C2. Orta Asya ve çağdaşlarında bu formun benzerleri görülmez.¹² Küpenin özneği halka şeklinde iken, sarkaç kısmı bir tel burularak deniz minaresine benzetilmiştir (Res. 9).



Res. 8: Tip C – C1 tipolojisindeki küpe, tellerin kıvrılarak oluşturulan S formu küpe. (Avanesova 1991, Tab. 43/Д1).



Res. 9: Tip C – C2 tipolojisindeki küpe, deniz minaresine benzer bir forma sahiptir. (Avanesova 1991, Tab. 43/Д2).

Kazakistan’ın Pavlodor eyaletinde yer alan Kenzekol I Mezarlığı’nda yapılan kazılarda, Andronovo dönemine ait 6 adet *halka formu* altın küpe bulunmuştur (Res. 10). Küpeler yaklaşık 3 cm. çapında, kalınlıkları 0.2-0.3 cm. arası olup, ağırlıkları 2 gr.’dır.¹³ Küpelerin uç kısımlarında çizgisel kazımlar görülmektedir. Küpenin bu halka şeklinin *sarkaç* kısmı mı yoksa kulağa geçirilen *öznek* kısmı mı olduğu anlaşılmamaktadır.

¹² Avanesova 1991, 56, 57.

¹³ Minasjan 2013, 339.



Res. 10: Halka formlu altın küpeler

Andronovo dönemi, Kazakistan-Pavlodar Eyaleti-Kenzekol I Mezarlığı (Minasjan 2013, 339).

Demir Çağı

Demir Çağı'nın en önemli temsilcilerinden olan *İskitler* hakkında bilgi edinmemizi sağlayan arkeolojik veriler, en az yazılı belgeler kadar önem arz etmektedir.

Bu halk hakkındaki detaylı bilgiler başta Herodot olmak üzere Yunan yazarlar tarafından kaydedilmiştir.¹⁴ Dönem içerisinde gerek siyasi gerekse ticari amaçla bağlantı kurdukları halkların etkileri İskit sanatına yansımıştır. İskit arkeolojik malzemeleri arasında Kimmer, Asur, Babil ve Helen etkileri açıkça görülmektedir.¹⁵

Tanrı Dağları'nda, İskit dönemine ait pek çok arkeolojik kazılar gerçekleştirilmiştir. Kurganlardan çıkarılan küpe formları üzerinden 2 ana tipoloji oluşturulmuştur ve genel olarak 6.-3. yüzyıllara tarihlendirilmiştir.¹⁶

I. Tip'deki küpeler, araştırmacılar tarafından görünüş itibariyle 8 rakamına benzediğinden *sekiz formlu* olarak adlandırılmıştır.¹⁷ Bu tipteki küpelerin ana özelliği, örnek ve örneğin hemen altına iliştirilen ara bağlantı halkası yer almasıdır (Res. 11). Ara bağlantı halkasının var oluşu ise devamında bir sarkaç olduğunu göstermektedir. Ancak kazı raporlarında ara bağlantı halkasına bağlı bir sarkaç buluntusu ile ilgili bilgi yoktur.

II. Tip, *sarkaçlı küpelerdir*. Sarkaçlı küpeler, ara bağlantı halkasına alt alta iliştirilmiş halkalar ya da sarkaçların bir araya gelmesiyle oluşmaktadır (Res. 12). Berkara Mezarlığı'nda, sarkacın alt kısmı hilal şeklinde yapılmış küpe ilgi çekicidir (Res. 13).¹⁸

Aslında bu küpeler aynı tipoloji içinde değerlendirilmeli ve belki kendi aralarında alt tiplere ayrılmalıdırlar. Ancak giriş kısmında belirttiğimiz üzere, küpeler araştırmacılarca müstakil olarak değerlendirilmediğinden tipolojik çalışmalar yapılırken bazı hatalar yapılmıştır. Tip I olarak belirlenen küpe, sarkaçsız düşünüldüğünden "8 formlu" olarak isimlendirilmiş ve bu şekli ile değerlendirilmiştir. Halbuki ara bağlantı halkasının işlevi, bir sarkacın olması ve bu

¹⁴ Petrenko 1995, 6.

¹⁵ Grousset 1980, 30, 31.

¹⁶ İvanov 2016, 332.

¹⁷ İvanov 2016, 332-334.

¹⁸ İvanov 2016, 332-334.

sarkacın da salınım göstermesidir. Bu sebepten ötürü, ara bağlantı halkası mutlaka bir sarkaç taşır.

İskit dönemi küpe tipolojisine bakıldığında; sarkaçlarına göre, zoomorfik, hilal, kuş, damla, spiral ya da halka şeklinde küpeler yer aldığı ifade edilse de,¹⁹ yukarıda bahsettiğimiz gibi aslında küpeler sarkaçlılardır ve en altına bahsi geçen objeleri koyarak küpeyi sonlandırmışlardır. Sarkaçtaki her bir objeye göre tipoloji oluşturmak, bir süre sonra karmaşıklığa sebep olabilir.



Res. 11: I. Tip, özne ve özneğin hemen altına iliştirilen ara bağlantı halkası.
Tanrı Dağları, Dehkan Kurganı (İvanov 2016, 335)



Res. 12: II. Tip, özne ve özneğin hemen altına iliştirilen ara bağlantı halkası. Halkalardan oluşan sarkacın en altında yaprak (?) formu görülmektedir.
Kırgızistan, Cal-Arik II Kurganı (İvanov 2016, 335)

¹⁹ İvanov 2016, 333; Moonja 2011, 27.



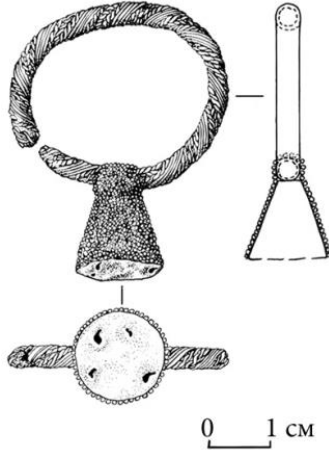
Res. 13: Ara bağlantı halkasına iliştirilen bir halka ve hemen altına hilal formu obje görülmektedir. Kırgızistan, Berkara Mezarlığı (İvanov 2016, 335)

Orta Kazakistan'da, Erken Demir Çağı'na ait kurganlarda yapılan arkeolojik kazılarda yine Erken İskit dönemine ait (8-6. yüzyıllar) küpeler bulunmuştur. Bu bölgede karakteristik olan *koni küpeler*, Karaşok, Bektuata, Bakıbulak ve Taldı II kurganlarında bulunmuştur.²⁰

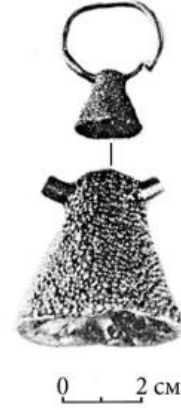
Karaşok Mezarlığı, Kurgan 8'de bulunan koni küpenin yüksekliği 1.22 cm., koni kısmı 1.35 cm.'dir. Koni, granülle kaplı yüzeye sahip olup, tabanında dört delik vardır, 3.5 cm. çapında, halka formu özneğe lehimlenmiştir. Özneğin yüzeyi, ince teller ile burğu şeklinde sarılarak estetik bir görüntü kazandırılmaya çalışılmıştır (Res. 14). Cilandı Mezarlığı, Kurgan 2'de bulunan koni küpenin yüzeyi de granülle kaplı olup, tabanı açık bırakılarak çan görüntüsü verilmiştir. Koni, ince sade halka formu özneğe lehimlenmiştir (Res. 15). Bektuata Mezarlığı, Kurgan 1'in mezar çukurunda koni formu bir küpe daha bulunmuştur. Koninin yüzeyi diğer küpelerden farklı olarak dekoratif amaçlı şerit hâlde granüllerle bezelidir, tabanında sekiz delik vardır. Koni, yine sade ve ince bir halka formu özneğe lehimlenmiştir (Res. 16). Taldı II Mezarlığı, Kurgan 5'de bulunan koni küpenin yüzeyinde granüllü bir süsleme olup, tabanına lehimlenmiş 4 minik halka vardır. Buraya da başka sarkaçların bağlanıyor olması gerekir. Koni, kalınca sade bir halka formu özneğe lehimlenmiştir (Res. 17). Bakıbulak Mezarlığı, Kurgan 15'de bulunan koni küpenin yüzeyi granüllüdür ve tabanında sekiz delik vardır, halka kısmı hakkında bilgi yoktur (Res. 18).²¹

²⁰ Beysenov 2014, 120, 121.

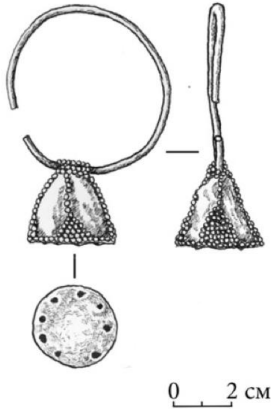
²¹ Beysenov 2014, 121.



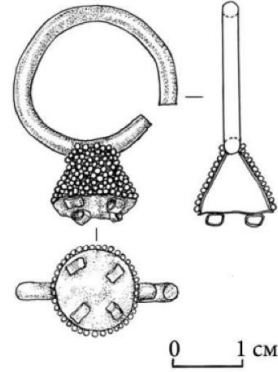
Res. 14: Granül yüzeyli koni küpe
Kazakistan, Karaşok Mezarlığı, Kurgan 8
(Beysenov 2014, 122).



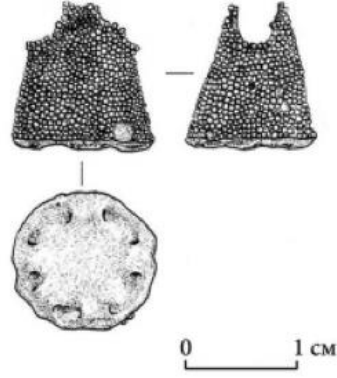
Res. 15: Granül yüzeyli koni küpe
Kazakistan, Cilandı Mezarlığı, Kurgan 2
(Beysenov 2014, 122).



Res. 16: Granüllü koni küpe,
Kazakistan, Bektuata Mezarlığı, Kurgan 1
(Beysenov 2014, 122).



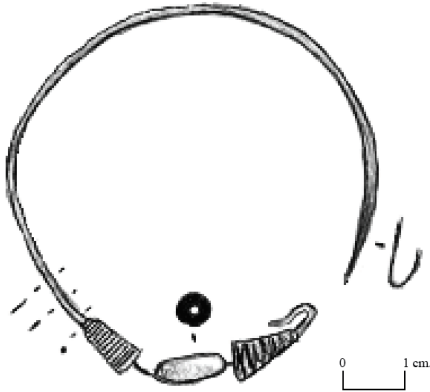
Res. 17: Granül yüzeyli koni küpe
Kazakistan, Taldı II Mezarlığı, Kurgan 5
(Beysenov 2014, 122).



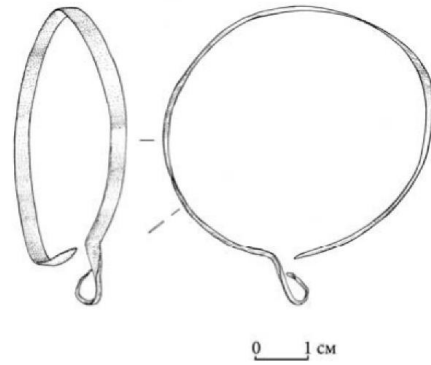
Res. 18: Granül yüzeyli koni küpe

Kazakistan, Bakıbulak Mezarlığı, Kurgan 15 (Beysenov 2014, 122).

Aynı döneme ve coğrafyaya ait bir diğerk küpe türü ise Sabıncol Mezarlığı, Kurgan 1 ile Karatal II Mezarlığı, Kurgan 1'den gelmektedir. Bu küpelerin örnek kısmı halkadan olup sadedir. Örneğin ucuna bir boncuk ve boncuğun her iki tarafına spirallerin burulup koni formu verilerek sabitlenmeye çalışılmıştır. Altın küpenin, yaklaşık 4.5 mm. genişliğindeki ucu dövülerek kanca gibi bükülmüştür. Ortada silindir formu turkuaz boncuğun iki tarafına spiral burguların arasından geçirilmiştir (Res. 19). Karatal II Mezarlığı, Kurgan 1'deki küpe sade formu olup, uç kısmı bükülerek kanca formu verilmiştir (Res. 20). Cilandı Mezarlığı, Kurgan 1'in kadına ait olduğu tespit edilmiş ve başının sol tarafında halka formu altın küpe bulunmuştur. Küpenin ucuna silindir formu boncuk yerleştirilmiştir (Res. 21).²² Küpeler form itibariyle devamlarında bir sarkaç olabileceği düşünülmektedir.



Res. 19: Kazakistan, Sabıncol Mezarlığı, Kurgan 1 (Beysenov 2014, 122).



Res. 20: Kazakistan, Karatal II Mezarlığı, Kurgan 1 (Beysenov 2014, 122).

²² Beysenov 2014, 123.

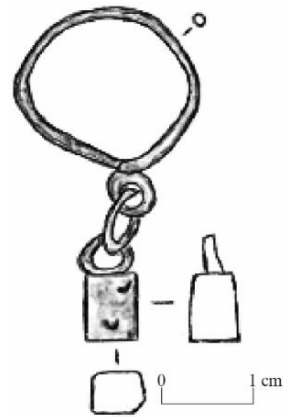


Res. 21: Kazakistan, Cilandı Mezarlığı, Kurgan 1 (Beysenov 2014, 123).

Dönem içerisinde *sarkaçlı küpeler* geniş bir alana yayılmıştır. Kazakistan'da yer alan Karamola Mezarlığı, Kurgan 5'in bir çocuğa ait olduğu tespit edilmiştir. Başının hemen yanında küpe bulunmuştur. Küpenin özneği halka formudur. Özneğin hemen altında ara bağlantı halkası ve buna bağlı koni formlu bir sarkaç ile küpe nihayetlenmiştir (Res. 22). Karamola Mezarlığı, Kurgan 6'nın ise 20-25 yaşlarında bir kadına ait olduğu tespit edilmiştir. Küpenin özneği halka formudur. Özneğin hemen altında ara bağlantı halkası ve buna bağlı 2 halka ve silindirik? obje daha eklenerek küpe nihayetlendirilmiştir (Res. 23).²³



Res. 22: Kazakistan, Karamola Mezarlığı, Kurgan 5 (Beysenov 2014, 124).



Res. 23: Kazakistan, Karamola Mezarlığı, Kurgan 6 (Beysenov 2014, 124).

İskit dönemine ait bir başka kurgan kazısı, 2017 yılında Rusya'nın Belgorod bölgesindeki Olshanka Nehri'nin civarında gerçekleştirilmiştir. Zaharovo Mezarlığı I, Kurgan 2'deki iskeletin başının altında MÖ 6-5. yüzyıllara tarihlendirilen raptiye formlu bir çift bronz

²³ Beysenov 2014, 125.

küpe bulunmuştur (Res. 24). Bu formdaki küpeler Elizavetoysky Mezarlığı ve Bugry II Mezarlığı'nda da bulunmuştur.²⁴



Res. 24: Raptiye biçimli bronz küpe

Rusya, Belgorod bölgesi, Olshanka Nehri, Zaharova I, Kurgan 2 (Aliev - Sarapulkin 2018, 75).

Geç dönem İskit dönemine ait kurganlardan biri olan Issık Kurganı, Alma-Ata şehrinin 50 km. doğusunda yer almaktadır. Mezar alanı içerisinde soylu kişilere ait kurganlar da vardır. Issık-Kurganı'ndan çıkan hançer, kemer, altın plakaların yanı sıra arkeolojik veriler içerisinde küpeler de vardır (Res. 25, 26).²⁵ Resim 25, küpenin sarkaç kısmı olup, kulağa geçirilen öznük kısmı hakkında bilgi verilmemiştir. Küpenin sarkaç kısmı kendi içinde ikiye ayrılmaktadır: Bir ucunda silindir, diğerk ucunda halka formulu mavi bir boncuk eklidir. Resim 26 ise öznük kısmının altında ara bağlantı halkası görülmektedir. Küpenin sarkaç kısmı hakkında bilgi verilmemiştir.



Res. 25: Kazakistan, Almatı, Issık Kurganı
MÖ 5-4. yüzyıllar
(Akişev 1983, 126).



Res. 26: Kazakistan, Almatı
Issık Kurganı, MÖ 4-3. yüzyıllar
(Akişev 1983, 132).

²⁴ Aliev - Sarapulkin 2018, 72, 76.

²⁵ Akişev 1978, 9.

MÖ 6-3. yüzyıllarda, Altay'daki kurganlarda kadın-erkek fark etmeksizin küpe buluntuları ile karşılaşmıştır. Buluntular içerisinde kadınlara ait kurganlardan çıkan küpelerin daha çeşitli olduğu görülmüştür. Fakat küpelerin karşılaştırılması henüz yapılmamıştır. MÖ 6. yüzyılın ilk yarısına tarihlendirilen Balık-Sook I'den gelen sarkaçlı küpeler en eski küpeler kategorisine girmektedir. Balık-Sook I, Kurgan 27'deki altın küpe, sarkaçla birlikte toplam uzunluğu 5.2 cm., özneğin çapı yaklaşık 1.2 cm.'dir. Sarkacın üst kısmında içi boş bir top vardır. Top, küçük bir halka vasıtasıyla ara bağlantı halkasına bağlanmıştır. Topun altında dört küçük halka birleştirilip, ok şeklindeki (yaprak ?) obje ile nihayetlenmiştir (Res. 27). MÖ 6. yüzyılın ikinci yarısına ait olduğu düşünülen gümüş (?) küçük halka küpeler Kor-Keçu Mezarlığı'nda bulunmuştur (Res. 28).²⁶ Küpenin ara bağlantı halkasının yarısı kırılmıştır.

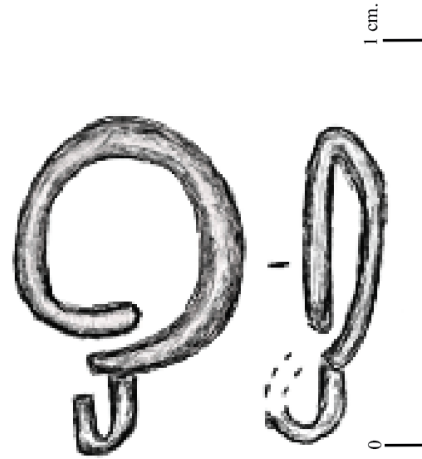
Aynı kurganda, kedigillere ait olduğu düşünülen yırtıcı hayvanı tasvir eden bir küpe bulunmuştur. Yırtıcı hayvanın kuyruğu ucu yukarı doğru kıvrılmış ve orantısız derecede büyük bir başı vardır. Ağızı açık ve dişler görünür vaziyettedir. Sarkacın üstünde ve altında, altından yapılmış iki ara bağlantı halkası vardır. Üstteki bağlantı halkasının ucu açık, alttaki ise kapalı bırakılmıştır. Küpelerde böylesine hayvan dekoru oldukça nadir görülmektedir. Ancak objenin üzerinde giysiye veya başlığa takılarak kullanılabileceğine dair bir iz olmadığından küpe olduğu düşünülmektedir (Res. 29).²⁷ Küpenin üstündeki halka açıklığından dolayı kulağa geçirilen örnek olabileceği düşünülmektedir. Bu durumdan dolayı alttaki halkanın da ara bağlantı halkası olma ihtimali vardır.



Res. 27: Sarkaçlı küpe

Balık-Sook I, Kurgan 27

(Kubarev - Şulga 2007, 209; Kubarev 2002, 135).

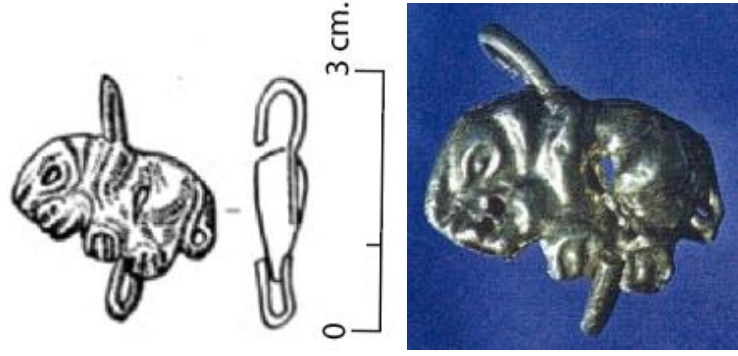


Res. 28: Halka formlu özneğin ara bağlantı halkası kırılmıştır. Kor-Keçu I

(Kubarev - Şulga 2007, 213).

²⁶ Kubarev - Şulga 2007, 68, 69.

²⁷ Kubarev - Şulga 2007, 71.



Res. 29: Hayvan formlu küpe

Balık-Sook I, Kurgan 27

(Kubarev - Şulga 2007, 209; Kubarev 2002, 135).

Demir Çağı'nın son temsilcisi olan *Hunlar*, MÖ 209 – MS 216 yılları arasında varlıklarını sürdürmüşlerdir.²⁸ Hun Devleti'nin merkezi Orhun ve Selenga nehirlerinin beslediği havza olan Ötüken'dir.²⁹ Bununla birlikte Hun dönemine ait takılar ilk kez 1812 yılında Avrasya bozkır kuşağının batısından Romanya'nın Konçeşti bölgesindeki Prut Nehri'nin sağ kıyısında bir kurganda keşfedilmiştir. Kurganda gümüş bir kap, renkli taşlar, altın plakalar, takılar vb. buluntular, yerel halk tarafından tesadüfen keşfedilmiştir. Hun döneminin renkli takı algısı ve süslemelerin çoğu göçer halkların hâkim olduğu güney Rusya'nın bozkır bölgesinin kurganlarından gelmektedir.³⁰

Avrupa Hun Devleti'nde yerel halk takılarında, kendi üsluplarını çeşitli kültürlerle sentezleyip (önceki dönem, çağdaş etkisi vb.) farklı bir üslup ortaya çıkarmışlardır. Erken dönemlerine tarihlendirilen Tuva bölgesindeki takılarda renkli mücevherlerin tercih edildiği görülmektedir. Bu durum, Sovyet bilim adamı M.A. Tihanov ve bazı araştırmacılara renkli mücevherlerin doğu kökenli bir etkinin sonucu ile kullanıldığını düşünmektedir.³¹

Hun dönemine ait karakteristik küpe türlerinden biri olan “ay” şeklindeki küpelerin etkisi MÖ 6-4. yüzyıllarda Kuzey Karadeniz'deki Yunan kuyumculuğuna kadar uzanmaktadır. Helenistik ve Erken Roma dönemlerinde bu tür küpeler kaybolup, Geç Roma döneminde yeniden ortaya çıkar, Hun döneminde de varlığını sürdürmüştür. Bu küpe türünün örneğine Kazakistan'daki Kara-Agach kurganında rastlanılmıştır (Res. 30).³²

²⁸ Baykuzu 2011, 40.

²⁹ Koca 2002, 688.

³⁰ Zasetkaya 1975, 5, 6.

³¹ Zasetkaya 1975, 7, 8.

³² Zasetkaya 1975, 17, 18.



Res. 30: Kara-Agach Kurganı (Zasetskaya 1975, 20, 21).

Avrupa Avarları, yaklaşık üç yüz yıl boyunca (568 – 8. yy. sonu / 9. yy. başı) Erken Orta Çağ Avrupa tarihinde çok önemli politik rol oynamış bir halktır.³³ Orta Asya'daki kültürel özelliklerini sürdürmeye devam etmişler ve Avrasya steplerinin çeşitli göçer halkları ve güneydeki Sasani, Bizans gibi imparatorluklar ile temas halinde olmuşlardır. Bu durumun arkeolojik malzemelere yansımaları açıkça görülür.³⁴

Avar dönemine ait kurgan malzemelerinde altın kılıçlar, aynalar, gümüş kadehler gibi gündelik kullanılan değerli eşyalar bulunmakla beraber, makalenin konusunu oluşturan küpeler de bulunmuştur (Res. 31).³⁵ Resim 31'de, özneğin üstünde sabitleyici vardır. Sarkaç, özneğe hareketli bir halka yardımı ile tutturulmuştur. Bu sayede küpe kulakta bir salınım gösterir. Sarkaç kısmının en üstünde yan yana yerleştirilmiş 7 adet minik toplar, hemen altında çan benzeri bir ara form, en altında da küre formlu camsı boncuk ile küpe sonlandırılmıştır. Küpe, gerek işçiliği gerekse form olarak makalede yer alan diğer küpelerden oldukça farklılık göstermektedir. Bozkır halklarında kullanılan küpelere içerisinde dikkat çeken küpelerden biri olduğunu vurgulamakta fayda var.

Macaristan'da, Felgyõ Mezarlığı'nda gerçekleştirilen kazılar sonucunda pek çok küpe bulunmuştur (Res. 32). Alanda toplam 71 mezarın kazısı yapılmış ve bunların 23ünde (%32.9) küpe ele geçirilmiştir. Küpelerin büyük çoğunluğu, kadınlara ait mezarlardan ele geçmiştir.³⁶ Ukrayna, Novopokrovka'da bulunan küpelerin bazıları, özneksiz olup, kulağa düz bir iğne ile sabitlenmektedir (Res. 33).³⁷ Bu küpe, bozkır halklarının kullandığı küpeler içerisinde bambaşka bir forma sahiptir.

Nustar'daki Khue Belasi Kalesi'nin mezarlık alanında Avar dönemine ait bronz bir küpe bulunmuştur (Res. 34).³⁸ Oval formdaki özneğin üstünde sabitleyici vardır. Sarkaç, özneğe hareketli bir halka yardımı ile tutturulmuştur. Bu sayede küpe kulakta bir salınım gösterir. Sarkaç kısmının en üstünde yan yana yerleştirilmiş minik toplar, hemen altında çan benzeri camsı boncuk ile küpe sonlandırılmıştır. Küpe, Resim 31'deki küpeyle benzerlikler göstermektedir.

³³ Balogh 2021, 101.

³⁴ Balogh 2021, 101, 102.

³⁵ Balogh 2021, 106.

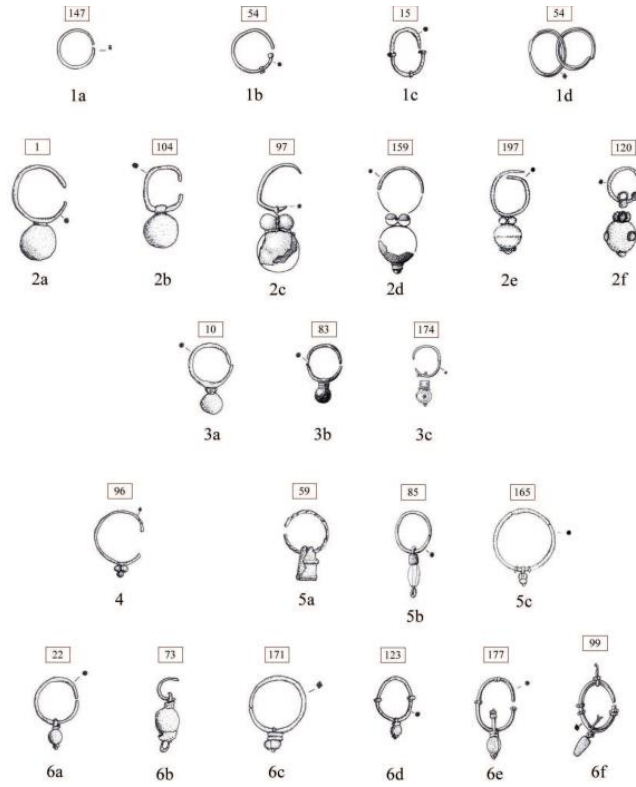
³⁶ Balogh 2010, 243.

³⁷ Balogh 2012, 282.

³⁸ Papesa 2012, 3.



Res. 31: Macaristan, Kiskőrös-Vágóhíd, VIII, boncuklu altın küpe (Balogh 2021, 128).



Res. 32: Felgyő Mezarlığı'ndaki küpe türleri Balogh 2010, 244



Res. 33: Ukrayna, Novopokrovka İğneli küpe (Balogh 2012, 282).



Res. 34: Nustar'daki Khue Belasi Kalesi'nin mezarlığında bulunan bronz küpe
Yükseklik 36 mm., kalınlık 16 mm., 8. yüzyıl (Papesa 2012, 9).

Gök Türklere baktığımızda, küpe takmanın yaygın bir kullanımı olduğunu görüyoruz. Küpeyi Türklere yalnız kadınlar değil, erkekler de takarlardı. Çin kaynaklarından edindiğimiz bilgilerde ve minyatürlerde resmedildiği üzere erkeklerin küpe taktıkları açıkça görülmektedir. Osmanlı tarihinde de bunun pek çok örnekleri vardır.³⁹ Türklere hükümdarlar, beyler, çeşitli dini zümreler ve erkek çocukların küpe taktığı bilinmektedir.⁴⁰

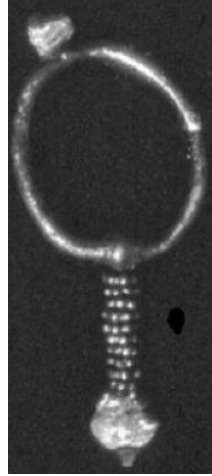
³⁹ Ögel 1991, 243.

⁴⁰ Cihan 2017, 700.

552-745 yılları arasında varlıklarını sürdüren Gök Türkler hakkındaki bilgileri ölümlerini defnettikleri kurganlardan çıkan malzemelerden; ölü adına gerçekleştirilen ritüellerin yapıldığı kült alanlarından ve komşu devletlerin yapmış oldukları fresklerden öğrenmekteyiz.

Gök Türk kurganlarında ölünün diğer dünyada kullanması gereken eşyaların bulunduğunu görüyoruz. Ölüler kıyafetleri ile beraber gömüldüğünden (kemerleri, kılıçları vs.) günlük kıyafetleri ile ilgili pek çok bilgi elde edebilmekteyiz. Bu sebeple kurganlardan küpelerin de çıktığına şahit olmaktayız. Mezar buluntuları küpelerin, kadın ve erkekler tarafından yaygın bir şekilde kullanıldığını göstermektedir. Bunu yalnızca kurgan buluntularından değil, kült alanlarının önündeki heykellerin üzerindeki tasvirlerden ve duvar resimlerinden öğrenmekteyiz. Küpeler çoğunlukla altın, gümüş ve tunçtan yapılmışlardır. Bu küpeler, döküm tekniğinde yapılmışlardır.⁴¹

Orta Tuva'da, Dag-Arazı bölgesinde Yenisey'in sol kolu olan Chaa-Khol'un 5 km. kuzeyinde yer alan Dag-Arazı II Mezarlığı'ndaki 13 no'lu kurganda bir kadın iskeleti ve inci boncuklu altın küpe bulunmuştur (Res. 35).⁴² Özneğin üstündeki sabitleyici küre biçimlidir. Özneğe lehimlenmiş sarkacın yüzeyi granülle kaplıdır ve inci tanesi ile sonlandırılmıştır.



Res. 35: İnci boncuklu altın küpe

Orta Tuva, Da-Arazı Bölgesi, Dag-Arazı II, Kurgan 13 (Ovçinnikova 2013, 179, Tab. XII).

Kudırge Mezarlığı, Çulışman Nehri'nin sağ yakasında, nehrin 15 km. üzerinde yer alan mezarlıktaki 5 no'lu kurganda bulunan iskeletin kulak hizasında gümüş bir küpe bulunmuştur (Res. 36).⁴³ Küpenin özne kısmının bir parçası günümüze ulaşabilmiştir. Kısa sarkaçta küre formu bir boncuk yer almaktadır. Sarkaç, özneğe lehimlenmiştir.

⁴¹ Çerezci 2017, 43, 44.

⁴² Ovçinnikova 2013, 143, 145.

⁴³ Gavrilova 1965, 5-7, 23.



Res. 36: Sarkaçlı gümüş küpe Kudırge Mezarlığı, Kurgan 5 (Gavrilova 1965, Tab. XII).

Değerlendirme

Bozkır coğrafyası, kıtalararası bir coğrafyaya yayılmasından dolayı, pek çok halkın tarihi ile iç içe girmiş, bazı maddi kültür verileri de ticaret malzemesi olarak kullanılmıştır. Araştırma konumuz olan küpeler de çağlar boyunca farklı özellikler göstererek göçer halklar tarafından kullanıldığı anlaşılmaktadır.

Bronz Çağı'nda geyikli taşlar ve sonrasında gelişen antropomorfik özellikli steller dönem insanının küpe taktığını gösteren tasvirler içerir. Bazı antropomorfik özellikli stellerin kulaklarında küpe olması, küpenin bozkır tarihindeki sürecini anlamamızda yardımcı olmaktadır. Bu stellerdeki küpeler, Andronovo dönemine ait kurganlardan çıkan küpelerle benzerlik gösterebilir de bir takım farklılıklar da taşımaktadır. Bu farklılığı çözümlenmemizin önündeki en birincil sorun yeteri kadar kurgan kazısı yapılmamış olmasıdır. Bir diğer sebep birinin kurgan buluntusu diğerinin ise taşın üzerine yapılmış bir tasvir olmasıdır. Stellerdeki küpelerin görünüş itibarıyla oluşan farklılığın sebebi, ustanın marifetinin yansıması olabileceği gibi taşın türünden kaynaklı işlemedeki zorluklar ya da yıpranmadan dolayı anlaşılabilir olması sayılabilir.

İskit dönemine ait bazı küpeler tipolojik açıdan birbirleriyle benzer özellikler göstermektedir (Res. 11-13, 14-18). Bu, belli bir ekolü takip eden usta – çırak ilişkisinden kaynaklı bir durum olabileceğini düşündürmektedir. Bu küpelerin, diğer dönemlere kıyasla daha çok çeşitlilik göstermesinin nedeni, pek çok halk ve imparatorlukla gerek siyasi gerekse ticari ilişkiler içerisinde olmalarından kaynaklıdır. Ayrıca, bazı küpelerin form ve işçiliği değerlendirdiğimizde, bu takıların ithal malzeme olma ihtimalini de göz önünde bulundurmamız gerekir. Dolayısıyla küpelerin ne kadar orijinal İskit malzemesi olduğuna yönelik birtakım soruları da cevaplamamız gerekir. Arkeolojik veriler öyle göstermektedir ki, İskit dönemine ait küpeler her ne kadar detaylı çalışılmamış olsa da bir tipoloji oluşturulabilmiştir. Oluşturulan tipolojiye yönelik görüşümüzü yukarıda belirttik.

Bozkır halklarının kullandıkları küpeler umumiyetle özneklidir. Halk arasında çengel ya da kanca olarak bilinen bu kısım, doğrudan kulak memesinin içinden geçirildiği için düşme olasılığı azdır. Bu sebepten ötürü göçerlerin hareketli yaşamlarına uygun bir formdur. Bronz Çağı ile başlayan öznekl küpeler sonraki dönemlerde de yaygın bir şekilde kullanılmıştır.

Yayınlanan kaynakların bazılarında İskit k peleri hakkında bilgiler verilmektedir. İskit k peleri de diğ r g çer halklarda olduđu gibi  znelkidir. K pelerinin en belirgin  zelliđi ise,  zneđin hemen altında yer alan “ara bađlantı halkası”dır. Adından da anlařılacađı gibi bu kısım,  znek ve sarkaç arasında bir bađlantı kurmaktadır. Ara bađlantı halkasının varlıđı, devamında sarkaç olduđunu g sterir. K pelerdeki sarkaç kısımları, zoomorfik, hilal, k re, damla gibi  zellikler g sterdiđinden, k pelerin tipolojisi bu bakıř ađısı ile kurgulanmalıdır. İskit k pelerindeki bazı sarkaçların “birden fazla uçlu” olabileceđini belirtmek gerekir (Res. 25). Resim 12-27 arasında yer alan k pe tiplerine bakılınca bozkır halkları i erisinde en fazla k pe tipolojinin İskitler de olabileceđini d ř nmekteyiz.

Yukarı bahsettiđimiz İskit k peleri gibi, Hun d nemi k pelerini de bir araya getiren  alıřma hen z yapılmamıřtır. K pelerde renkli m cevherlerin tercih edilmesinin, bazı arařtırmacılara dođu k kenli bir etkinin sonucu olduđunu d ř nd rm řt r.⁴⁴ Yine aynı Őekilde Hun d neminde de Helen sanatçılar ve t ccarlar ile ticari iliřkilerden kaynaklı etkileřim s z konusu olmuřtur. Dolayısıyla bu k pelerin de ne kadarının Hun malzemesi olduđuna y nelik birtakım sorular akıllara getiriyor.

Avar k peleri, kendinden  nceki gelenekleri devam ettirdikleri anlařılmaktadır (Res. 32). Avar k peleri de tıpkı İskitlerdeki gibi  znelkidirler. K peler, birbirleri ile benzerlik g sterseler de Avarlar kendilerine  zg  bir tarz oluřturmuřlardır (Res. 31, 34). Bununla beraber,  zneđin  st kısmında, kulak memesinin  n ne gelerek, kulakta sabit kalmasını sađlayan “sabitleyici” kısmının ilk  rneklerini Avarlarda g rmekteyiz.

Avarların halefi olan G k T rk k peleri  zerine bir katalog  alıřması yapılmasa da bir tipoloji oluřturulmuřtur.⁴⁵ Őunu dikkatle ifade etmemiz gerekir: Yukarıda G k T rk k peleri ile 3 farklı arkeolojik kaynađımız olduđunu ifade etmiřtik. Heykel ve freskler G k T rklerin k pe taktıklarını teyit etseler de asıl kaynaklarımız kurganlardır.  nk  heykellerin iřciliđinin g rece zayıf olması, dıř etkilere ađık bir Őekilde dođada bırakılması gibi nedenler k pelerin net bir Őekilde anlařılmasının  n ne ge er.  stelik heykeli iřleyen sanatçıların ne kadar objektif davrandıklarını da bilemeyiz. Aynı yaklařım bir noktaya kadar Sođđ Őehirlerindeki G k T rk asilzadelerinin tasvir edildiđi freskler i in de ge erlidir.

G k T rk k peleri de, İskit ve Avar d neminde olduđu gibi  znelkidir. K pelerinin en belirgin  zelliđi ise,  zneđin hemen alt kısmında “ara bađlantı noktası” olmasıdır. Bu kısım dođrudan sarkaçla iliřkilidir. Ara bađlantı noktası, k penin hareketli/hareketsiz olduđunu g sterir ki bu da sarkaçın salınım g stermesini ya da sabit olmasını sađlar. Sabitleyici, Avar d nemiyle bařlayıp, G k T rk d nemiyle devam ettiđi g r lm řt r. G k T rklerin k peleri, form itibariyle Avrupa Avar d nemi ile b y k benzerlik g sterir. Ancak Asya’da Avar kurganlarında b yle bir k pe formuna rastlanmamıřtır. Dolayısıyla Avrupa Avarları ile G k T rkler  ađdař olduđu i in formun kimden etkilenerek ortaya  ıktıđını s ylemek Őu an i in dođru deđildir.

Avarlar bozkır halkları i erisinde en  eřitli k pe t rlerine sahip halk iken, G k T rklerde durum b yle deđildir. Avar k peleri i erisinde Resim 31’deki k pe bambařka bir form g stermektedir ki bu G k T rk d nemi k pelerinin temel yapısını oluřturmuřtur. G k T rkler, yaptıkları k peler ile Avarlardan ilham aldıklarını benzerlikten yola  ıkararak s yleyebiliriz (Res. 31, 34, 35a). İskit ve Hun d nemi k pe formları i erisinde, zoomorfik sarkaçlı k peler mevcut iken bu durum Avar ve G k T rk d neminde gelindiđinde bu tarz k pelere rastlanılmamıřtır. Ayrıca, İskit k pelerindeki  ok uçlu sarkaçlar g r l rken, G k T rk k pelerindeki sarkaçlar sadece d z ve tek sarkaçlıdır.

⁴⁴ Zasetzkaya 1975, 7-8.

⁴⁵  erezci 2017.

Çıkar Çatışması / Conflicts of Interest: Yazar, herhangi bir çıkar çatışması olmadığını beyan eder. / The author declare no conflict of interest.

Kaynakça

- Akişev, K. 1978, *Kurgan Issık*, Moskova: İskustvo Yayınları.
- Akişev, K. 1983, *The Ancient Gold Of Kazakhstan*, (Çev. O. Belyayeva) Alma-Ata Yayınları.
- Aliev, T.- Sarapulkina, T. 2018, Gruntovy Mogilnik Skifskogo Vremeni U C. Zakharovo V Pooskolye. *Vestnik Vgu. Seriya: Istoriya. Politologiya. Sotsiologiya*, 72-80.
- Avanesova, N. A. 1991, *Kultura Pastuşenskih Plemen Epohi Bronzi Aziatskoy Çasti SSSR (Po Metalıçeskim İzdelyam)*. Taşkent: İzdatelcstvo RAN.
- Balogh, C. 2010, A Felgyö, Ürmös-Tanyai Avar Kori Metetö *Megjelent: Felgyö, Ürmös-tanya*, p. 185-382.
- Balogh, C. 2012, “A Mezöszilas type pendant from Grave 14 of the Mélykút-Sánc-dülö cemetery”, In: *Thesaurus Avarorum. Magyar Nemzeti Múzeum; ELTE Régészettudományi Intézet; MTA BTK Régészeti Intézet, Budapest*, 269-286.
- Balogh, C. 2021, “Arkeolojik Buluntular Işığında Avar-Türk İlişkilerinin Bilinmeyen Yönleri: Avrasya Bozkırlarından Avar Kağanlığı'na Göçler”, (Eds. İ. Çeşmeli, C. Berkant), *Doğudan Batıya Yükselen Eski Uygarlıklarda Arkeolojik ve Sanatsal Yansımalar İle Etkileşimler*, 101-138. Ankara: Nobel Bilimsel Eserler Yayıncılık.
- Bayarsaikhan, J. 2005, “Shamanistic Elements Mongolian Deer Stone Art”, (Ed. W. W. Fitzhugh), *The Deer Stone Project: Anthropological Studies in Mongolia 2002-2004*, 41-46. Ulaanbatar.
- Baykuzu, T. D. 2011, “Geç Dönem (IV-V. YY) Hun Devletleri Hakkında Çin Kaynakları”, *Selçuk Üniversitesi İlahiyat Fakültesi Dergisi İSTEM*, 18, 39-47.
- Beysenov, A. Z. 2014, Sergi Sakskey Epohi. *Vestnik Tomskogo Gosudarstvennogo Universiteta*, 121-128.
- Cihan, C. 2017, “Türklerde Erkeklerin Kulağa Halka veya Küpe Takma Adeti”, (A. Demir) içinde, *Türk Tarihine Dair Yazılar - Dede Korkut'un İzinde 30 Yıl; Prof. Dr. Üçler Bulduk'a Armağan*, 699-731. Gece Kitaplığı Yayınları.
- Fitzhugh, W. W, 2007, “The Mongolian Deer Stone-Khırıgsuur Complex: Dating And Organization Of A Late Bronze Age Menagerie”, *Bonn Contributions to Asian Archaeology*, 183-199. Ulaan-Batur: Bonn University Publish.
- Gavilova, A. 1965, *Mogilnik Kudırge Kak İstoçnik Po İstorii Altayskih Plemen*. Moskova: Akademiya Nauk, Institut Arheologii.
- Grousset, R. 1980, *Bozkır İmparatorluğu Attila/Cengiz Han/Timur*, (Çev. R. Uzmen) İstanbul: Ötüken Yayınları.
- Ivanov, S. 2016, “Khronologii Sakskey Kultury Prityanshanya”, *Cusup Balasagındın 1000 Cıldığına Arnalangan V “Kırgız cana Karahandar Kaganattarı” El Aralık İlimiy Tacıbalık Cıyınının Materialdarı*, 332-336. Bişkek.
- Koca, S. 2002, “Büyük Hun Devleti”, *Türkler*, Cilt I, 687-708, Ankara: Yeni Türkiye Yayınları.

- Kubarev, V. D. 2002, "Savromati" Na Altae, *İnstitut Arheologii i Etnografii SO RAN*, 127-139.
- Kubarev, V.- Şulga, P. 2007, *Pazırıkская Kultura (Kurgan Çui i Ursula)*, Barnaul: Izdatelstvo Altayskogo Gosudarstvennogo Universiteta.
- Kovalev, A.A. and D. Erdenebaatar. 2009, "Discovery of new cultures of the Bronze Age in Mongolia according to the data obtained by the International Central Asian Archaeological Expedition", *Current Archaeological Research in Mongolia, Papers from the 1st International Conference on Archaeological Research in Mongolia held in Ulaanbaatar*, August 19th -23rd, 2007, edited by J. Bemmann, H. Parzinger, E. Pohl, and D. Tseveendorj, 149-170. Bonn University, Bonn.
- Minasjan, R. 2013, "Die Steingussform aus Mynčunkur", (Eds. Z. Samasev, T. Stöllner), *Unbekanntes Kasachstan Archäologie im Herzen Asiens*, 399-401. Bochum: Deutsches Bergbau-Museum Bochum.
- Moonja, K. 2011, "A Study on the Scythian Earrings", *Journal of Fashion Business*, 23-39.
- Munkhbayar, C. 2012, "The Bronze Ear-Ring Found On The Mountain Chandmani, (Eds. D. Tumen, M. Erdene, E. Mijiddorj), *Ancient Cultures Of Mongolia And Baikal Siberia - The Materials of the 3rd International Scientific Conference (Ulaanbaatar, September 05–09th)*, 212-218. Ulaanbatar: NUM Printing.
- Oktay Çerezci, Ö. 2017, "Göktürk Devri Küpeleri (VI-IX. Yüzyıllar)", *Sanat Tarihi Yıllığı Dergisi*, 26, 43-67.
- Okladnikov, A. P. 1954, "Olenniy kamens reki İvolgi", *Sovyetskaya Arheologiya*, 19, 207-220.
- Ovçinnikova, B. 2013, "Pogrebalno-Pominalniy Kompleks Drevnih Tyurok Na Mogilnike Dag-Arazi", (D. Savinov) içinde, *Drevnie Tyurki V Sentralnoy Tuve*, 139-172. Sankt-Peterburg: İnstitut İstorii Materialnoy Kulturi Ran.
- Ögel, B. 1991, *Türk Kültür Tarihine Giriş V*, Ankara: Kültür Bakanlığı Yayınları.
- Papesa, A. 2012, *Prvi Nalazi S Avarskog Groblja Na Položaju Nuštar*, Vinkovci: Nakladnik: Gradski Muzej Vinkovci.
- Petrenko, V. G 1995, "Scythian Culture in the North Caucasus", (Eds. J. Davis-Kimball, V. A. Bashilov, L. T. Yablonsky), *Nomads Of The Eurasian Steppes In The Early Iron Age*, 1-4. Berkeley: Zinat Press.
- Taşğıl, A. 2003, *Gök-Türkler I*, Ankara: Türk Tarih Kurumu Basımevi.
- Volkov, V. 2002, *Olennie Kamni Mongolii*, Moskov: Scientific World.
- Zasetskaya, I. P. 1975, *Zolotyie Ukrasheniya Gunnskoj Epokhi Po Materialami Osoboy Kladovoy Gosudarstvennogo Ermitazha*, Leningrad: Avrora Yayın.