



Çiftcioğlu, Sinem - Özbayraktar, Mehtap, “Bolu/Seben/Alpagut Köyü’nün Kırsal Mimari- Kırsal Doku Özelliklerinin Belgelenmesi ve Korunması Üzerine Öneriler”, *Karadeniz Araştırmaları Enstitüsü Dergisi*, 9/20, ss.439-455. DOI: 10.31765/karen.1265936

Bu makale etik kurul izni ve/veya yasal/özel izin alınmasını gerektirmemektedir.

*This article doesn't require ethical committee permission and/or legal/special permission.*

\* Araştırma Makalesi / *Research Article*

\*\* Doktora Öğrencisi,  
Kocaeli Üniversitesi, Mimarlık ve  
Tasarım Fakültesi, Mimarlık  
Bölümü, Kocaeli/TÜRKİYE  
✉ ozyurt\_sinem@ibu.edu.tr

ORCID : 0000-0003-2352-6112

\*\*\* Doç. Dr.,  
Kocaeli Üniversitesi, Mimarlık ve  
Tasarım Fakültesi, Mimarlık  
Bölümü, Kocaeli/TÜRKİYE  
✉ mehtap.ozbayraktar@gmail.com

ORCID : 0000-0003-4460-4968

**Anahtar Kelimeler:** Bolu/ Seben/ Alpagut Köyü, Kırsal Mimari, Kırsal Doku, Kırsal Mekan Belgeleme, Koruma

**Keywords:** Bolu/ Seben/ Alpagut Village, Rural Architecture, Rural Pattern, Rural Space Documentation, Conservation

**Geliş Tarihi / Received Date:** 15.03.2023

**Kabul Tarihi / Accepted Date:** 29.12.2023

## BOLU/SEBEN/ALPAGUT KÖYÜ'NÜN KIRSAL MİMARİ-KIRSAL DOKU ÖZELLİKLERİNİN BELGELENMESİ VE KORUNMASI ÜZERİNE ÖNERİLER\*

Sinem ÇİFTÇİOĞLU\*\* - Mehtap ÖZBAYRAKTAR\*\*\*

**Öz:** Bulunduğu yörenin yaşam kültürünü yansıtan, iklim, topoğrafya özellikleri gibi unsurlara bağlı olarak biçimlenen kırsal mimarlık; günümüzde çeşitli sebeplerle (küreselleşme ile köy sakinlerinin kentlere göç etmesi, ekonomik politikaların kent odaklı olması, ticari ve kamusal sektörlerdeki merkezileşme vb. gibi) giderek yok olmakta, ya da köhneleşmektedir. Bu yüzden köy yerleşmelerini korumak ve yaşatmak için, farklı disiplinlerden uzman kişilerin kırsal alanlarda çalışma yapması çok önemlidir. İçerisinde çok sayıda kırsal mimarlık örneği barındırmasına rağmen, bu alanda yapılan literatüre girmiş bilimsel çalışmaların yeterli olmadığı yerleşimlerden biri de Bolu ilidir (üç tez, iki makale, bir bildiri). Bu nedenle kırsal yerleşim özelliklerini günümüzde hala korumaya devam eden ve daha önce geleneksel konut dokusu üzerine herhangi bir çalışma yapılmamış olan Bolu/ Seben/Alpagut Köyü inceleme alanı olarak seçilmiştir. Çalışmanın amacı; Alpagut Köyü'nün kırsal mimari ve doku özelliklerini analiz etmek, tespit edilen sorunlara öneriler geliştirmek ve bu yolla kırsal mekânı belgeleme çalışmalarına katkıda bulunmaktır. Çalışma kapsamında Seben ve Alpagut Köyü'nün fiziksel özellikleri, coğrafi konumu, tarihi ve nüfus verileri incelenmiş, Bolu İl Özel İdaresi'nden temin edilen kadastro planı üzerinden yerinde tespit yapılarak çalışma alanının mevcut durumu dijital ortamda hazırlanmıştır. Alpagut Köyü'nün alan çalışması dört aşamada yapılmıştır: 1. Alpagut Köyü'nün mevcut durumunun Parsel öznitelik, kat adedi ve Yapı işlev analizleri, 2. Köyde bulunan konut, okul, cami gibi özgün yapıların envanter fişlerinin hazırlanması (65 adet geleneksel yapı), 3. İç mekanına girilebilen konutların fotoğraflanması, plan tipolojisini belirlemek amacıyla krokilerinin çizilmesi, 4. Alpagut Köyü sakinleri ile yapılan yüz yüze görüşmeler ve anket çalışması ile köyün sosyal ve demografik durumunun belgelenmesi. Çalışma sonucunda köyün sosyal ve demografik yapısı belgelenmiş, sorunları ortaya konulmuş, kırsal mimari ve doku özellikleri tespit edilmiştir. Yapılan belgeleme ve tespit çalışmaları üzerinden köyün korunmasına yönelik öneriler geliştirilmiştir.

### RECOMMENDATIONS ON DOCUMENTATION AND CONSERVATION OF RURAL ARCHITECTURAL-RURAL TEXTURE FEATURES OF BOLU/SEBEN/ALPAGUT VILLAGE

**Abstract:** Rural architecture, which reflects the life culture of the territory and is shaped depending on factors such as climate and

topography; Today, it is gradually disappearing or becoming old for various reasons (Migration of village residents to cities with globalization, city-oriented economic policies, centralization in the commercial and public sectors, etc.). Therefore, it is very important for experts from different disciplines to work in rural areas to conserve and sustain village settlements. Although it contains many examples of rural architecture, Bolu province is one of the settlements where scientific studies in this field are not sufficient (three theses, two articles, one paper). For this reason, Bolu/Seben/Alpagut Village, which still conserves its rural settlement characteristics and has not been studied on traditional housing patterns before, was chosen as the working area. Purpose of the study; To analyze the rural architectural and pattern characteristics of Alpagut Village, to develop suggestions for the identified problems, and to contribute to the studies of documenting the rural space in this way. Within the scope of the study, the physical characteristics, geographical location, history, and population data of Seben and

Alpagut Villages were examined, and the current status of the working area was prepared in digital environment by making an on-site determination on the cadastral plan obtained from the Bolu Special Provincial Administration. The fieldwork of Alpagut Village was carried out in four stages: 1. Parcel feature, number of floors, and building function analysis of the current status of Alpagut Village, 2. Preparation of inventory cards of original buildings such as houses, schools and mosques in the village (65 traditional buildings), 3. Photographing the houses whose interior can get inside, drawing the sketches to determine the plan typology, 4. Documenting the social and demographic situation of the village through face-to-face interviews and surveys with the residents of Alpagut Village. As a result of the study, the social and demographic structure of the village was documented, its problems were revealed, and rural architectural and pattern characteristics were determined. Suggestions for the conservation of the village have been developed through documentation and on-site determination studies.

## Giriş

Halk mimarlığı, yerel mimarlık, vernaküler mimari gibi farklı isimlerle de anılan “kırsal mimarlık”, yöreye özgü iklim, toprak, su, yeryüzü şekilleri gibi unsurlara bağlı olarak şekillenmektedir. Estetik kaygılardan ziyade işlevsel boyutun ön plana çıktığı kırsal mimarlık, bulunduğu yörenin yaşam kültürünü yansıtmaktadır. Kırsal alanlar; küreselleşme ile köy sakinlerinin kentlere göç etmesi, ekonomik politikaların kent odaklı olması, ticari ve kamusal sektörlerdeki merkezleşmenin kültürü standartlaştırarak kültürel çeşitliliğin yok olması gibi etmenler nedeniyle canlılığını yitirerek köhneleşme sürecine girmektedir. Yakın döneme kadar mimari mirasın önemsiz bir parçası olarak nitelendirilen köy yerleşmelerini korumak ve yaşatmak, kentleşme sorunlarına çözüm arayan dünyanın koruma politikalarına dâhil edilmiştir. Kırsal mimari miras üzerine yapılan araştırmalar geçmiş dönemlere ışık tutarken, gelecek kuşaklar için de bünyesinde önemli ipuçları barındırmaktadır. Bu sebeple farklı disiplinlerden uzman kişilerin kırsal alanlarda yapacakları belgeleme ve koruma çalışmaları son derece önem arz etmektedir.<sup>1</sup> Günümüzde kırsal mimari mirasın korunması ve yaşatılması konusu gündemde olmasına rağmen, bünyesinde çok sayıda kırsal mimarlık örneği barındıran Bolu ili ile ilgili bu alanda yapılan bilimsel çalışmalar oldukça kısıtlıdır (Tablo 1). Demirer,<sup>2</sup> “Bolu İli Seben İlçesi Güneyce Köyü’nün Geleneksel Konut Dokusunun Belgelemesi ve Koruma Önerileri” ile Çiftçioğlu,<sup>3</sup> “Bolu İli Seben İlçesi Kozyaka Köyü’nün Geleneksel Konut Dokusunun İncelenmesi ve Koruma Önerileri” adlı yüksek lisans tez çalışmalarında Seben ilçesinde yer alan Güneyce ve Kozyaka köylerinin geleneksel evlerinin belgelemesini yaparak, ilgili köyler üzerine koruma önerileri getirmişlerdir. Gümüş Yıldırım<sup>4</sup> ise, Göynük ilçesi Hisarözü Köyü’nü yüksek lisans tezine konu ederek benzer bir çalışma yapmıştır. Yüksek lisans tez çalışmaları haricinde, “Kırsal Mirasın Sürekliliği Üzerine Bir İnceleme: Göynük Hisarözü Köyü Örneği”<sup>5</sup> ve “Seben

<sup>1</sup> ÇEKÜL Vakfı, 2015: 5, 42-43, 45, 53.

<sup>2</sup> Demirer, 2021.

<sup>3</sup> Çiftçioğlu, 2019.

<sup>4</sup> Gümüş Yıldırım, 2021.

<sup>5</sup> Gümüş ve Kışal, 2018.

Geleneksel Konut Mimarisi Üzerine Bazı Gözlemler”<sup>6</sup> makaleleri ile “Dörtdivan Geleneksel Konut Mimarlığı Üzerine Bazı Gözlemler”<sup>7</sup> adlı bildirisinde Seben ve Dörtdivan ilçelerine bağlı köylerden özgün kırsal mimari örnekleri seçilmiş ve bu evlerin belgeleme çalışması yapılmıştır. Bolu ilinin kırsal yerleşmelerinde araştırma yapmak için çok sayıda özgün ev olmasına rağmen, literatüre giren çalışmalar son derece az sayıda ve yetersizdir. Bolu iline bağlı Gerede, Mudurnu, Kırbaşlı ve Mengen ilçelerinin kırsal mimarisi ise hiçbir bilimsel çalışmaya konu olmamıştır. Kırsal yerleşim özelliklerini günümüzde hala korumaya devam eden ve daha önce geleneksel ev dokusu üzerine herhangi bir çalışma yapılmamış olan Bolu/Seben/ Alpagut Köyü inceleme alanı olarak seçilmiştir.

**Tablo 1.** Bolu İli Kırsal Mimari ile İlgili Yapılan Bilimsel Araştırmalar

Çalışmanın Türü	Çalışmanın Adı	Çalışmanın Amacı	Çalışmanın Sonuçları
Tez	<i>Demirer, Eray, 2021.</i> Bolu İli Seben İlçesi Güneyce Köyü'nün Geleneksel Konut Dokusunun Belgelemesi ve Koruma Önerileri	Köydeki geleneksel konut dokusunun belgelenmesi, zamanla meydana gelen bozulmaların tespiti ve devamında yapıları korumaya yönelik önerilerde bulunulması	Yerel bilincin oluşması ile geleneksel yaşamın devamlılığının sağlanması, sürdürülebilir turizm türleri bağlamında alana ve yapılara yönelik müdahale kararları
	<i>Gümüş Yıldırım, Derya, 2021.</i> Kırsal Mirasın Korunması ve Sürekliliği Üzerine Bir İnceleme: Göynük Hisarözü Köyü Örneği	Köyün oluşumuna etki eden faktörlerin analiz edilmesi, yerleşimde görülen koruma sorunlarının tespit edilmesi ve yerleşimin sürekliliğini sağlamaya yönelik önerilerin ortaya konulması	Alanda görülen mevcut sorunların tespit edilmesi, bu sorunlara yönelik önerilerde bulunulması ve konuya yönelik aktör ve paydaşların tespit edilmesi
	<i>Çiftcioğlu, Sinem, 2019.</i> Bolu İli Seben İlçesi Koz-yaka Köyü'nün Geleneksel Konut Dokusunun İncelenmesi ve Koruma Önerileri	Köyde yer alan sivil mimarlık örneklerinin belgelenmesi, önerilen sürdürülebilir turizm türleriyle geleneksel yaşam biçiminin devamlılığının sağlanması	Köyün çevresel değerleri, potansiyelleri, fiziksel, sosyal ve mimari sorunlarının tespit edilmesi, geleneksel dokunun ve yaşam biçiminin devamlılığının sağlanması için köyün turizm potansiyelinin değerlendirilmesi
Makale	<i>Gümüş, Derya ve Kışalt, Emre, 2018.</i> Kırsal Mirasın Sürekliliği Üzerine Bir İnceleme: Göynük Hisarözü Köyü Örneği”	Alanda envanter çalışması yapılması, sorunların tespit edilmesi ve kırsal mimarisinin sürdürülebilirliği konusunda öneriler geliştirilmesi	Sorunların tespiti üzerinden, kırsal mimarinin sürdürülebilirliği çözümleri geliştirilmesi
	<i>Aktaş Yasa, Azize, 2016.</i> Seben Geleneksel Konut Mimarisi Üzerine Bazı Gözlemler	Seben ilçesine bağlı köylerden seçilen sivil mimarlık örneklerinin plan, malzeme-teknik ve bezeme bakımından belgelemesinin yapılması	Seben ilçesinin köylerinden seçilen yapıların plan tipolojisi, cephe düzeni, yapım tekniği ile ilgili genel bir fikre sahip olunması
Bildiri	<i>Yazar, Turgay, Aktaş Yasa, Azize ve Doğan, Pınar, 2011.</i> Dörtdivan Geleneksel Konut Mimarlığı Üzerine Bazı Gözlemler	Dörtdivan'a bağlı köylerden seçilen kırsal mimari örneklerinin belgelenmesi	Dörtdivan konut mimarlığı ve Osmanlı konut mimarlığı arasında bağlantı kurulması, plan tipolojisi, cephe düzeni, yapım tekniği ile ilgili genel bir fikre sahip olunması

<sup>6</sup> Aktaş Yasa, 2016.

<sup>7</sup> Yazar vd. 2011.

Milattan önceki dönemlerden itibaren yerleşim yeri olarak kullanılan Seben ilçesi, Bolu ili sınırları içerisinde yer almaktadır. Eski bir yerleşim yeri olmasından dolayı ilçede çok sayıda tarihi kalıntı bulunmasının yanı sıra, inşa edildiği dönemin ve yöreye özgü yaşam kültürünün birer yansıması olan kırsal mimari örneklerine de sıkça rastlanmaktadır. Seben'e bağlı 29 köyden<sup>8</sup> biri olan Alpagut Köyü'nde çok sayıda sivil mimari örnekleri bulunmaktadır. Özellikle tarım ve hayvancılık dışında iş sahasının olmayışı ve eğitim hizmetlerinin eksikliği gibi nedenlerden dolayı bölge sakinleri evlerini terk ederek kentlere göç etmişlerdir. Bu durum sonucunda devamlı olarak kullanıcısı olmayan evler köhneleşme sürecine girmiştir. Ayrıca yüksek onarım maliyeti, bilinçsizlik ve güncel malzemelere erişimin daha kolay olması gibi sebeplerle kullanıcılar, evlerin hasarlı olan bölümlerinde ve son dönemlerde inşa ettikleri yeni konutlarda geleneksel dokuya uygun malzemeler tercih etmemektedir. Tüm bunların sonucunda köyde bulunan nitelikli kırsal evlerin sayısı her geçen gün azalmakta ve köyün mevcut dokusu bozulmaktadır. Alanda köhneleşme sürecinin başlamış olması ve çalışmaya konu edilen alan ile ilgili daha önce herhangi bir araştırma yapılmamış olması gibi sebeplerden dolayı Alpagut Köyü'nün belgeleme çalışması önem teşkil etmektedir.

Yukarıda belirtilen sebeplerden hareketle çalışmanın amacı; Alpagut Köyü'nün kırsal mimari ve doku özelliklerini analiz etmek, tespit edilen sorunlara öneriler geliştirmek ve bu yolla kırsal mekânı belgeleme çalışmalarına katkıda bulunmaktır. Çalışma kapsamında dört aşamalı bir süreç izlenmiş ve izlenen yöntem "2. Çalışmanın yöntemi" bölümünde detaylı olarak açıklanmıştır.

### 1. Çalışmanın Yöntemi

Çalışma kapsamında Seben ve Alpagut Köyü'nün fiziksel özellikleri, coğrafi konumu, tarihi, nüfus verileri incelenmiş, Bolu İl Özel İdaresi'nden temin edilen kadastro planı üzerinden yerinde tespit yapılarak çalışma alanının mevcut durumu dijital ortamda hazırlanmıştır. Alpagut Köyü'nün alan çalışması; 1. Alpagut Köyü'nün mevcut durumunun parsel öznelik, kat adedi ve yapı işlev analizleri 2. Köyde bulunan konut, okul, cami gibi özgün yapıların envanter fişlerinin hazırlanması (65 adet geleneksel yapı), 3. İç mekanına girilebilen geleneksel evlerin fotoğraflanması, plan tipolojisini belirlemek amacıyla krokilerinin çizilmesi, 4. Alpagut Köyü sakinleri ile yapılan yüzyüze görüşmeler ve anket çalışması ile köyün sosyal ve demografik durumunun belgelenmesi olmak üzere dört aşamada yapılmıştır. Kapsamlı literatür çalışması sonucunda mekan analizlerinde TÜBA<sup>9</sup>- TÜKSEK<sup>10</sup> kırsal mimarlık yerleşme envanter fişi,<sup>11</sup> Eminağaoğlu<sup>12</sup> "Kırsal yerleşmelerde dış mekan organizasyonu, ilgili politikalar ve değerlendirmeler" doktora tezi, Bayram<sup>13</sup> Ege'de kırsal mimari araştırmaları (Manisa- Kayacık Örneği) yüksek lisans tezi ve Erdoğan vd.<sup>14</sup> tarafından hazırlanan "Tarihi İzmit Kent Merkezi Geleneksel Konutları" kitabındaki analizler referans olarak alınmıştır. Oluşturulan envanter fişlerine, alanda yer alan 65 adet geleneksel yapı işlenmiştir. Köyün sosyal ve demografik yapısını tespit edebilmek amacıyla alanın kullanıcıları ile yüz yüze görüşme yolu ile anket çalışması yapılmıştır. Anket formu Devrim Demirel'in<sup>15</sup> "Development And Conservation Of Cultural Properties In Rural Areas Of Eastern Blacksea Region:A Case Study in Karacakaya Village", Bölükbaş Dayı'nın,<sup>16</sup> "Kırsal Ölçekte Geleneksel Konutların İncelenmesi ve Çevre Koruma Önerileri İçin Bir Yöntem Araştırması, Bağlıca Köyü- Nallıhan" ve Yeşilyurt'un,<sup>17</sup> "Conservation in Rural Areas: A Case Study in Örenli Village in Kepsut, Balıkesir" yüksek lisans tezlerinden

<sup>8</sup> URL-1.

<sup>9</sup> Türkiye Bilimler Akademisi

<sup>10</sup> Türkiye Kültür Sektörü

<sup>11</sup> Akın vd., 2003: 53-72.

<sup>12</sup> 2004: 74.

<sup>13</sup> Bayram, 2012.

<sup>14</sup> Erdoğan vd., 2011: 12-39.

<sup>15</sup> Devrim Demirel, 2010.

<sup>16</sup> Bölükbaş Dayı, 2011.

<sup>17</sup> Yeşilyurt, 2012.

yararlanılmıştır. Yapılan anket çalışmasında evlerin kullanıcılarının ekonomik ve demografik yapısını, köyde yaşama sebepleri ve memnuniyet durumlarını, evlerin tadilat durumunu, köy dışına çıkma sıklığı ve sebeplerini, temel geçim kaynaklarını ve köyün genel sorunlarını belirlemeye yönelik sorular sorulmuştur. Çalışmanın sınırlılıkları, köyde bulunan evlerin sahiplerinin vefat etmesi ya da köyde ikamet etmemesi gibi nedenlerle az sayıda evin içine girilebilmesidir. Çalışma 2021-2022 bahar döneminde<sup>18</sup> yapılmış; alan gezileri 6 Mart 2022, 2 Nisan 2022 ve 24 Nisan 2022 tarihlerinde gerçekleştirilmiştir. Anket ve analiz verileri ışığında istatistiksel grafikler oluşturulmuştur.

## 2. Alan Çalışması: Bolu/ Seben İlçesi Alpagut Köyü

Bolu iline 54 km mesafede Köroğlu Dağları'nın güney ucunda Aladağ Çayı vadisinde konumlanan Seben, Bolu-Nallıhan yolu üzerinde bulunmaktadır.<sup>19</sup> 665 km<sup>2</sup> yüzölçümüne sahip ilçenin deniz seviyesinden yüksekliği 625 m'dir. İlçe sınırlarının büyük bölümünü Köroğlu Dağları'nın güney ve batı uzantıları olan tepeler oluşturmaktadır.<sup>20</sup> Sakarya Irmağı'nın kollarından birisi olan Aladağ Çayı ilçenin en önemli akarsuyudur.<sup>21</sup>

Günümüzde Seben ilçe sınırları içerisinde olan 29 adet köy (Alpagut Köyü, Bakırlı Köyü, Bozyer Köyü, Çeltikdere Köyü, Dedeler Köyü, Değirmenkaya Köyü, Dereboy Köyü, Ekiciler Köyü, Gerenözü Köyü, Gökhaliller Köyü, Güneyce Köyü, Haccağz Köyü, Hoçaş Köyü, Kabak Köyü, Karaağaç Köyü, Kaşbıyıklar Köyü, Kesenözü Köyü, Kızık Köyü, Korucuk Köyü, Kozyaka Köyü, Kuzgölcük Köyü, Musasofular Köyü, Nimetli Köyü, Solaklar Köyü, Susuz Köyü, Tazılar Köyü, Tepe Köyü, Yağma Köyü, Yuva Köyü) 16 yüzyılda Bolu-Viranşehir, Mudurnu ve Kırbaşlı ilçelerine bağlı olarak yer almıştır.<sup>22</sup> 1911 senesinde Çarşamba ismiyle anılmaya başlanan Seben'e 1923 yılında ilk kez fırın ve kahve kurulmuş, 1924 senesinde ise 4 adet köyde ilkokul açılmıştır.<sup>23</sup> 4869 sayılı kanun ile 1946 yılında ilçe olan Seben ilçesine ilk kez imar planı 1949 yılında yapılmıştır.<sup>24</sup>

Bolu'nun Seben ilçesine bağlı Alpagut Köyü, ilçe merkezine 3 km, il merkezine 52 km (Şekil 1) uzaklıkta konumlanmıştır.<sup>25</sup> Dağlık ve engebeli bir arazi üzerinde bulunan köyün güneyinde Gökhaliller, kuzeyinde Solaklar, batısında Seben ilçe merkezi, doğusunda ise Yuva köyleri yer almaktadır.<sup>26</sup> Köy sakinleri tarafından yaz aylarında kullanılan Alpagut Köyünün Seben Gölü'nün güneydoğusunda yaylası bulunmaktadır.<sup>27</sup> Ayrıca köyün kuzeyinde "Nevruz Tepesi" olarak adlandırılan alanda, eski bir Türk geleneği olan "Nevruz Günü" kutlamaları yapılmaktadır.<sup>28</sup> 2013 yılında TRT tarafından çekilen "Yol Arkadaşım" isimli programda Alpagut Köyü'nün tanıtımı yapılmış ve Nevruz kutlamaları hakkında bilgilere yer verilmiştir.<sup>29</sup> 2013-2015 yılları arasında "Doğadaki İnsan" köy kalkındırma projesi kapsamında Alpagut köyü örnek alan seçilmiş, projeye katılan öğrencilerin doğayı sevmesi, köy kültürünü tanıması, geçmişe ait değerlerin ve geleneksel Türk aile yaşayışını tanıması amaçlanmıştır. Aynı zamanda da köyün turizme kazandırılması, kalkındırılması, ülkeye tanıtılması ve kente göçlerin azalması sağlanmaya çalışılmıştır.<sup>30</sup> 2015 yılında ise "Bolu Seben Alpagut Köyü Sürdürülebilir Yaşam Sosyal Sorumluluk Projesi" kapsamında birkaç özel kolej ve lisenin sorumlu öğretmen ve

<sup>18</sup> Makale 2021-2022 bahar döneminde KOÜ Mimarlık ve Tasarım Fakültesi Mimarlık Bölümünde açılan "Mimarlıkta Kırsal Mekan ve Kırsal Yaşam Üzerine Analizler" dersi sürecinde yapılan çalışmaların ürünü olarak elde edilmiştir.

<sup>19</sup> Tatar, 2003: 79; Tunçay 2016a: 21; URL-2. <https://maps.app.goo.gl/CEXiAeUmGadkPz6Eg>

<sup>20</sup> URL-3.

<sup>21</sup> URL-3.

<sup>22</sup> Tunçay 2016a: 31.

<sup>23</sup> Bolu Valiliği, 1973: 84.

<sup>24</sup> Bolu Valiliği, 1973, 84; Yurt Ansiklopedisi, 1982: 14939.

<sup>25</sup> URL-4; URL-5.

<sup>26</sup> URL-6.

<sup>27</sup> Tunçay, 2016b: 4.

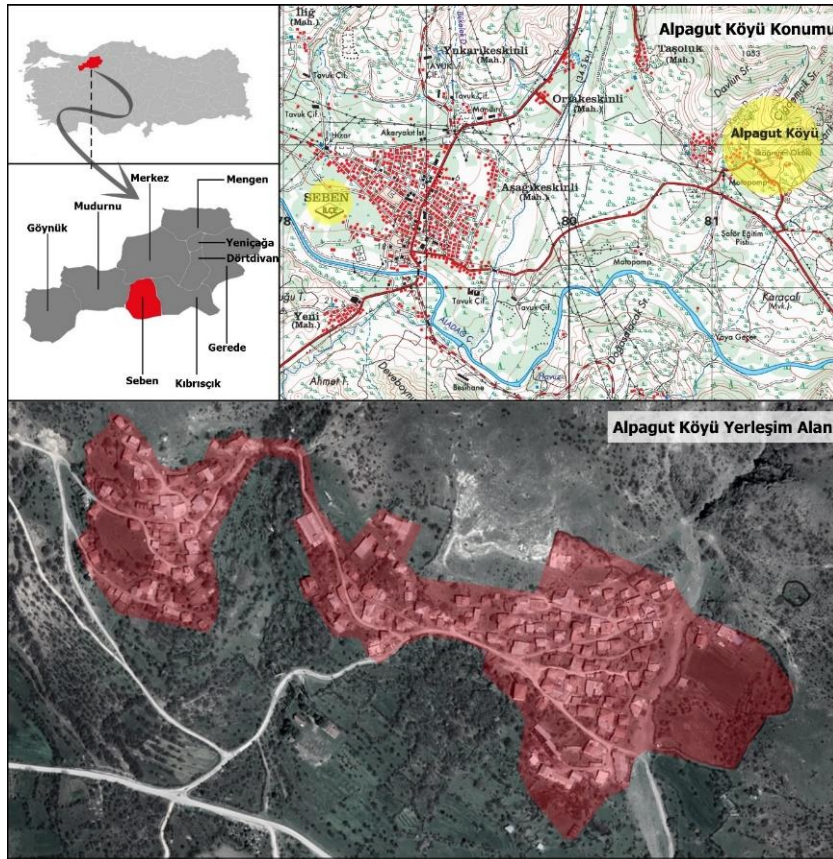
<sup>28</sup> Tunçay, 2016a: 87,88,91.

<sup>29</sup> Tetik, Yasin (Yönetmen), 2020, 4 Ağustos.

<sup>30</sup> URL-7.

öğrencileri alanda sebze-meyve fidesi dikimi, tarla sürülmesi, tarla sulama, ağaç budama işlemleri gibi permakültür çalışmaları yapmışlardır.<sup>31</sup>

Köyde yaşayan kişilerden edinilen bilgilere göre “Milli Mücadele” döneminde Çerkes Ethem tarafından çıkarılan ayaklanmalar esnasında köyün bir bölümünde yangın çıkmış ve evlerin çoğu bu yangında zarar görmüştür. Bu nedenle evlerin yapım tarihi (1920’ler) genellikle bu yangın sonrasına tarihlenmektedir.



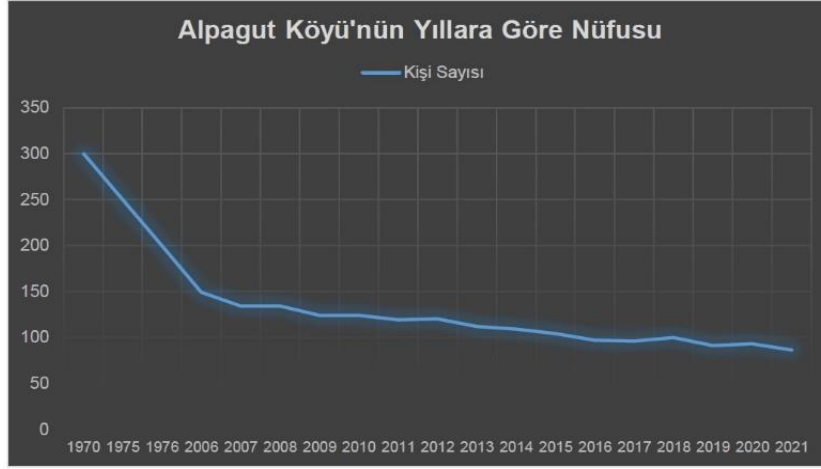
Şekil 1. Alpagut Köyü Konumu<sup>32</sup>

1970 yılında 300 olan köyün nüfusu göç nedeniyle yıllara bağlı olarak düzenli bir biçimde azalmıştır (Şekil 2). Bolu İl Özel İdaresi'nden alınan son verilere göre 2021 yılında köyün nüfusu 86 kişidir.<sup>33</sup> Fakat köyde düzenli olarak ikamet eden kişi sayısı geçim sıkıntısı ve işsizlik gibi nedenlerden dolayı çok daha azdır.

<sup>31</sup> URL-8.

<sup>32</sup> Bolu İl Özel İdaresi'nden temin edilen kadastro planı üzerinden yapılmıştır.

<sup>33</sup> Bolu İli Özel İdaresi Arşivi, 06.03.2022.



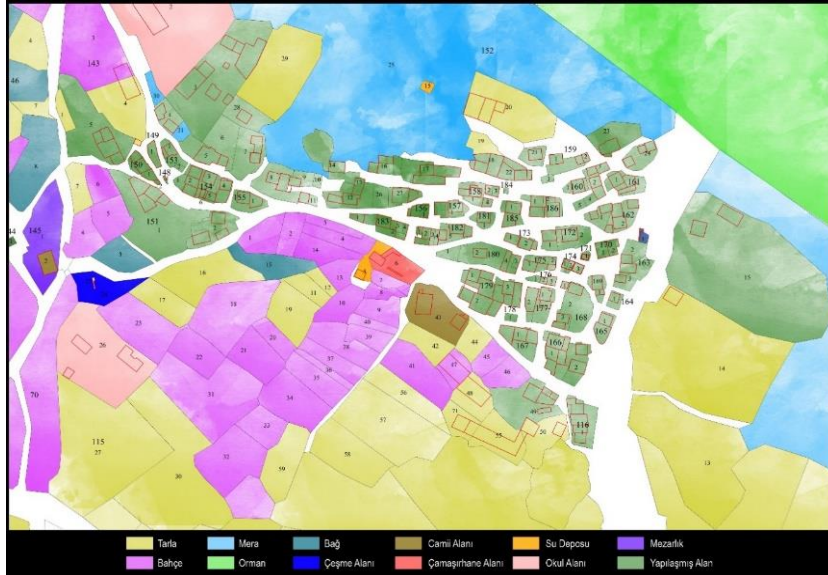
Şekil 2. Alpagut Köyü Nüfusunun Yıllara Bağlı Nüfus Grafiği<sup>34</sup>

### 2.1. Birinci Aşama: Alpagut Köyü Kırsal Yerleşim Dokusu Analizleri

Alpagut Köyü'ne ilişkin alan çalışmaları Tapu ve Kadastro Genel Müdürlüğü'nün "Parsel Sorgulama Uygulamasından"<sup>35</sup> yararlanılarak ve yerinde tespit yöntemiyle yapılmıştır. Bu bağlamda yapım tekniği fark etmeksizin çalışma alanında bulunan tüm yapılara (60 adet konut ve eklentileri) parsel öznitelik analizi, kat adedi analizi ve yapı işlev analizi yapılarak analiz paftaları oluşturulmuş, elde edilen veriler grafik gösterimler ile ifade edilmiştir.

#### 2.1.1. Parsel Öznitelik Analizi

Parsel öznitelik analiz sonuçlarına göre çalışma alanında tarla, yapılaşmış alan (konut ve eklentileri), bahçe, mera, orman, okul arazisi, bağ, camii alanı, mezarlık, su deposu ve çamaşırhane alanı bulunmaktadır (Şekil 3). Analiz yapılan alanda en fazla tarla niteliğine sahip araziler yer alırken, analiz paftasında yollar ve artık parseller beyaz renkte gösterilmiştir (Şekil 4).

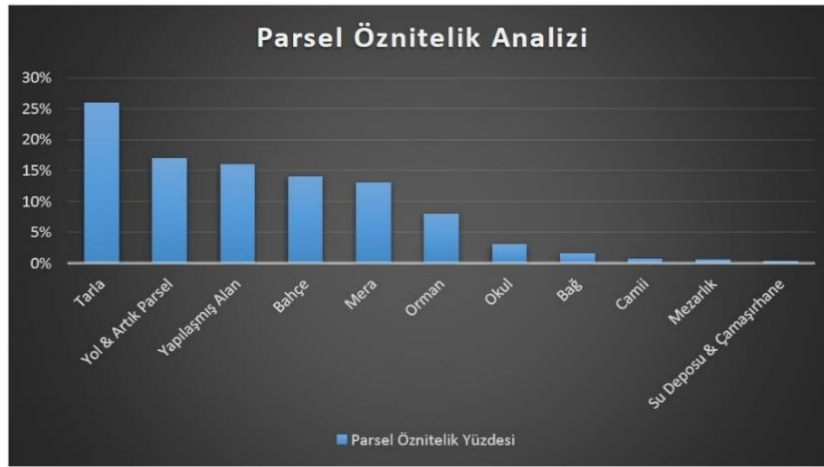


Şekil 3. Parsel Öznitelik Analizi<sup>36</sup>

<sup>34</sup> Bolu İl Özel İdaresi'nden temin edilen nüfus verileri baz alınarak yapılmıştır.

<sup>35</sup> Tapu ve Kadastro Genel Müdürlüğü'nün Parsel Sorgulama Uygulaması (Erişim Tarihi: 15.03.2022)

<sup>36</sup> Analiz Tapu ve Kadastro Genel Müdürlüğü'nün "Parsel Sorgulama Uygulamasından" yararlanılarak yazarlar tarafından üretilmiştir.



Şekil 4. Parsel Öznitelik Analizi Grafiği<sup>37</sup>

### 2.1.2. Kat Adedi Analizi

Konutlar genellikle 2 katlı olsa da 3 katlı ve tek katlı örnekler de alanda mevcuttur. Eklenti yapılarının ise büyük bir bölümü tek katlıdır. Yapılan kat adedi analizinde çalışma alanında bulunan 182 adet yapıdan; 1 katlı 118 adet (%65), 2 katlı 56 adet (%31) ve 3 katlı 8 adet (%8) yapı olduğu tespit edilmiştir (Şekil 5).



Şekil 5. Kat Adedi Analizi<sup>38</sup>

### 2.1.3. Yapı İşlev Analizi

Alpagut Köyü'nde evler ile samanlık, ahır, depo gibi eklentiler dışında Alpagut Köyü Camii, su deposu ve günümüzde kullanımda olmayan 2 adet taş camii, ilkököl, lojman, çamaşırhane ve ihtiyar heyeti binaları bulunmaktadır (Şekil 6). Bu bağlamda alanda 60 adet konut, 52 adet samanlık, 26 adet depo, 14 adet ahır, 13 adet saya,<sup>39</sup> 5 adet kuruluk,<sup>40</sup> 3 adet camii, 3 adet okul ve eklentileri, 2 adet odunluk, 1 adet ihtiyar heyeti, 1 adet imam evi, 1 adet su deposu ve 1 adet çamaşırhane yapısı yer almaktadır (Şekil 7).

<sup>37</sup> Grafik yazarlar tarafından üretilmiştir.

<sup>38</sup> Analiz Tapu ve Kadastro Genel Müdürlüğü'nün "Parsel Sorgulama Uygulamasından" yararlanılarak yazarlar tarafından üretilmiştir.

<sup>39</sup> Çatısı sebze, meyve kurutmak amacıyla kullanılan çeşitli alet edevatın konulduğu depo/odunluk

<sup>40</sup> Dış ortam şartlarından korunması gereken eşyaların muhafaza edildiği üst örtüyle kapatılmış alan



Şekil 6. Yapı - İşlev Analizi<sup>41</sup>Şekil 7. Yapı - İşlev Analizi Grafiği<sup>42</sup>

## 2.2. İkinci ve Üçüncü Aşama: Alpagut Köyü'nün Kırsal Mimari Analizi

İkinci aşamada köydeki konut, okul, cami gibi özgün yapıların envanter fişleri hazırlanmış, üçüncü aşamada ise hazırlanan envanter fişleri yanında, iç mekanına girilebilen ve krokileri çizilen evler üzerinden Alpagut köyü evlerinin kırsal mimari analizleri yapılmıştır.

### 2.2.1. Köy Evi Yerleşimi

Alpagut Köyü'nde bulunan evler toplu bir yerleşim düzeninde inşa edilmiştir. Evler ayrı nizamda yapılırken, evlere ait eklentiler bitişik ya da ayrı nizamda olabilmektedir (Şekil 8). Köyün genel yerleşimi engebeli topografyaya uygun bir biçimde, organik bir düzendedir. Evlerin önemli bir bölümünün sokağa cephesi bulunurken, bazı evlerin daha iç kısımlarda ve sokaktan bağımsız konumlandırıldığı görülmektedir. Yapı parsel ilişkisi incelendiğinde evlerin genellikle tek taraftan sınıra ve sokağa dayalı olduğu söylenebilmektedir.

<sup>41</sup> Analiz Tapu ve Kadastro Genel Müdürlüğü'nün "Parsel Sorgulama Uygulamasından" yararlanılarak yazarlar tarafından üretilmiştir.

<sup>42</sup> Grafik yazarlar tarafından üretilmiştir.



Şekil 8. Alpagut Köyü Genel Görünüm<sup>43</sup>.

### 2.2.2. Ev Tipolojisi

Çalışma kapsamında 60 adet geleneksel ev ve bu evlere ait eklentiler incelenmiştir. Bu bağlamda geleneksel tarzda yapılan evler, farklı taşıyıcı sistemler ile yapılmış evler ile farklı yapı tipindeki binalar için de “kırsal yapı envanter fişleri” oluşturulmuştur. Elde edilen veriler ışığında Alpagut köyü’nde bulunan geleneksel evlerin genel özellikleri aşağıda sıralanmıştır.

- *Kat adedi ve kat kullanımları*

Çalışma alanında incelenen geleneksel evlerdeki kat adedi analizine göre; 8 adet evin 3 katlı, 47 adet evin 2 katlı, 5 adet evin ise 1 katlı olduğu tespit edilmiştir. 2 katlı ya da 3 katlı olan evlerin alt katlarında ahır, samanlık, depo gibi hane halkının geçim kaynağı olan tarım ve hayvancılıkla ilgili mekânlar yer almaktadır. Yaşam alanı olarak kullanılan üst katlarda ise yörede “hayat” olarak adlandırılan sofadan odalara dağılım gerçekleşmektedir. Zemin katla, 1. kat bağımsız olabildiği gibi ahşap merdivenle bağlantı kurulan örnekler de bulunmaktadır. Alanın genelinde kot farkı bulunduğu için birçok evde zemin ve üst katlara aynı anda ulaşım sağlanabilmektedir (Şekil 9).

- *Yapım sistemi*

Evlerin yapım sistemi genellikle alt katlar yığma taş, üst katlar ahşap karkas-ahşap dizeme biçimindedir. Alt katlarda ahşap karkas ya da ahşap karkasla ve yığma taşın birlikte kullanıldığı örnekler de görülmektedir. Ahşap payanda ve dikmelerle oluşturulan karkas sistemde dolgu malzemesi olarak çoğunlukla “dizeme ahşap” tercih edilmiştir. Fakat dolgu malzemesi olarak dolu tuğlanın da kullanıldığı örnekler çalışma alanında yer almaktadır. Onarıma ihtiyaç duyulan bölümlerde ise, evlerin özgün haline uygun malzemeler yerine delikli tuğla kullanılmıştır. Birkaç özgün olmayan uygulama haricinde yapıların dış duvarlarının genellikle sıvasız olduğu görülmektedir (Şekil 9).

<sup>43</sup> URL-9.



Şekil 9. Çalışma Alanından Kırsal Mimari Örnekleri<sup>44</sup>

- *Cephe özellikleri*

Evlerin çatı biçimleri beşik ya da kırma çatı, özgün kaplama malzemesi ise alaturka kiremittir. Onarım yapılan çatılarda alaturka kiremit yerine marsilya tipi kiremit ya da galvaniz trapez sac gibi metal esaslı malzemeler kullanılmıştır (Şekil 9).

Evlerin bina giriş kapıları genellikle tek kanatlı olup, sade geometrik formlarla bezenmiştir. Kasa ve kanat malzemesi ahşap olan kapılarda ahşap ya da metal malzemeden yapılmış kilit türleri yer almaktadır. Yalnızca bir evde el biçiminde metal malzemeden yapılmış bir kapı koluna rastlanmıştır. Çalışma alanında bulunan evlerin özgün olan pencerelerin ahşap doğrama ve farklı tip ve boyutlara sahip olduğu tespit edilmiştir. Bazı evlerin zemin katlarının dış duvarlarında küçük ebatlarda pencere açıklığı bulunurken, tamamen sağır olan örnekler de yer almaktadır (Şekil 9).

- *Oda kullanımı ve detaylar*

Sofa geleneksel konutlarda odalara, merdivene ve ıslak hacimlere erişimi sağlamaktadır. Odaların konumları ve sayısı sofanın şekline göre belirlenmektedir. Tüm geleneksel evlerde olduğu için Alpagut Köyü'nde de en önemli birim oda olup, içinde yemek yeme, uyuma, oturma, yıkanma, depolama gibi günlük hayatta ihtiyaç duyulan aktivitelerin tamamı yapılabilmektedir. Odaya plan tipolojisine bağlı olarak dik açılı ya da diyagonal olarak girilebilmektedir (Şekil 10).



Şekil 10. Oda ve Sofa Örnekleri<sup>45</sup>

<sup>44</sup> Kaynağı belirtilmeyen fotoğraflar yazarlara aittir (02.04.2022)

<sup>45</sup> Kaynağı belirtilmeyen fotoğraflar yazarlara aittir (02.04.2022)

Kapının karşı tarafında yer alan duvar boyunca depolama amaçlı kullanılan “yükçük”, yörede “cin dolabı” olarak adlandırılan banyo dolabı ve ısınma amaçlı kullanılan “ocak” yer almaktadır. Kapının yan tarafında ise dekoratif amaçlı üzerine saat, ayna gibi objeler koyulan “çiçeklik” bulunmaktadır. Genellikle pencerelerin altında yer alan “sedir” oturma amacıyla kullanılmaktadır. Bazı odalarda ise üzerine birtakım eşyaların konulmasına imkân veren “sergen” görülmektedir. Odada bulunan yükçük, cin dolabı, çiçeklik, sergen, sedir gibi tüm elemanlar ahşap malzemeden yapılmıştır. Pencereler odanın konumuna göre tek ya da iki tarafta olabilmektedir. Konutların pencereleri genellikle giyotin pencere tipinde olup, çift ya da 3 kanatlı ahşap pencereler de yer almaktadır. İç mekânda yer alan kapıların ahşap malzemeden ve bezemesiz sade formlarda olduğu görülmektedir. Odanın yer kaplama ve tavan malzemesi diğer tüm elemanlar gibi ahşaptır. İç mekânına girilebilen 2 adet odanın tavanında ahşap malzemeden göbek motifi bulunmaktadır (Şekil 11).



Şekil 11. Tavan, Çiçeklik ve Sergen Örnekleri<sup>46</sup>

- *Plan tipolojisi*

Terkedilmiş ya da sadece yazları kullanılan evlerin fazla sayıda olması sebebiyle iç mekân tespiti kısıtlı olarak yapılabilmektedir. Çalışma alanında incelenen evlerin orta sofalı ya da dış sofalı plan tipinde olduğu saptanmıştır. İç mekânına girilebilen 6 adet evin 2 tanesi dış sofalı, 3 tanesi eyvansız-orta sofalı, 1 tanesi ise eyvanlı-orta sofalıdır (Şekil 12).

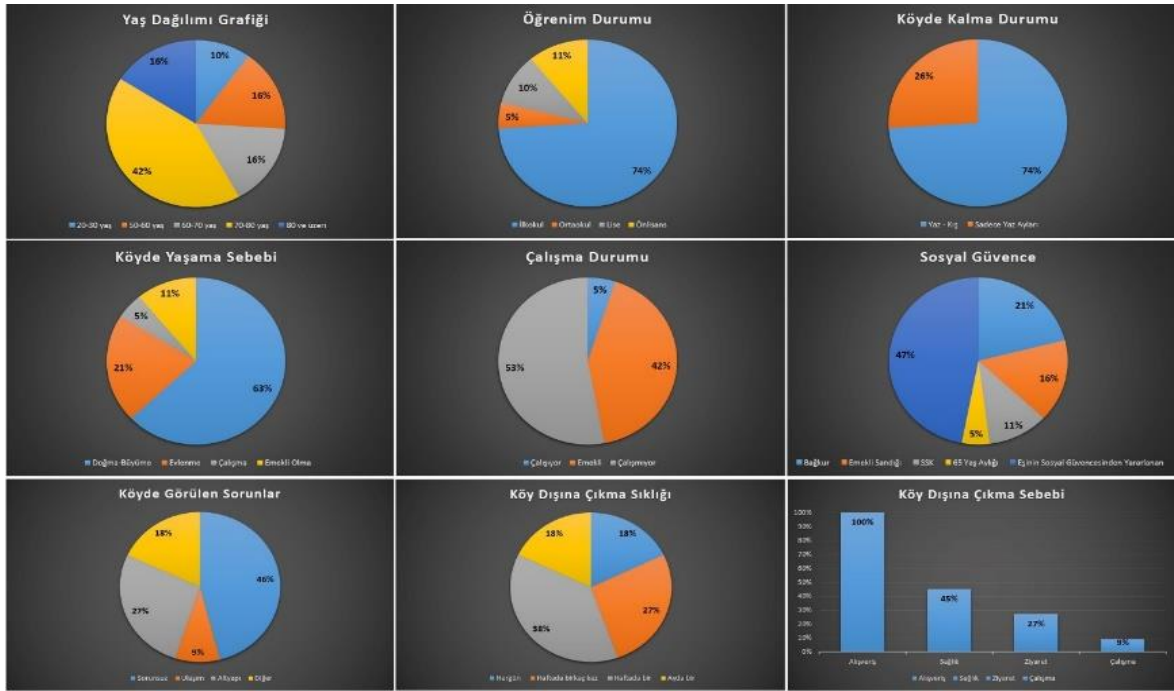
<sup>46</sup> Kaynağı belirtilmeyen fotoğraflar yazarlara aittir (02.04.2022)



Şekil 12. İç Mekânına Girilebilen Kırsal Evlerin Plan Tipolojisi

### 2.3. Dördüncü Aşama: Alpagut Köyü Sakinleri ile Yüz yüze Görüşme ve Anket Çalışması

Köyün sosyal ve demografik yapısını tespit etmek amacıyla anket çalışmasını kabul eden 19 kişi ile yüz yüze görüşme ve anket çalışması yapılmıştır. Bu kişilerden 8 kişi 70-80 yaş aralığında, 3 kişi 80 yaş ve üzeri, 3 kişi 60-70 yaş aralığında, 3 kişi 50-60 yaş aralığında ve 2 kişi 20-30 yaş aralığındadır. Ankete katılan kişilerin 14'ü ilköğretim mezunu, 2'si lise mezunu, 2'si ön lisans mezunu ve 1'i ortaokul mezunudur. Sadece yaz aylarında köye gelen 3 kişi olmasına karşın, sürekli olarak köyde yaşayan 16 kişi bulunmaktadır. Ankete katılan 19 kişiden 12'si Alpagut Köyü'nde doğmuş ve devamlı olarak burada yaşamıştır. Bu kişiler geçim ekonomisini genel olarak tarım ve hayvancılıktan sağlamaktadır. 4 kişi evlenme, 2 kişi emekli olma, 1 kişi ise çalışma sebebiyle köyde yaşamaktadır. Köyde yaşayanlardan emekli olan 9 kişi, herhangi bir işte çalışmayan 9 kişi, aktif olarak çalışan ise 1 kişi olduğu tespit edilmiştir. Eşinin sosyal güvencesinden yararlanmakta olan 9 kişi, BAĞ-KUR'dan emekli olan 4 kişi, Emekli Sandığı'ndan emekli olan 3 kişi, SSK'dan emekli olan 2 kişi, 65 yaş aylığı alan ise 1 kişi olduğu saptanmıştır. Ayrıca anket uygulanan 3 kişi altyapıyla ilgili, 1 kişi ulaşım ile ilgili, 2 kişi ise köyün terk edilmesi hususunda sorun görmekte iken; 5 kişi köyde herhangi bir sorun görmemektedir. Ankete katılan köy sakinlerinden 2 kişi her gün, 3 kişi haftada birkaç kere, 4 kişi haftada bir kere, 2 kişi ise ayda bir kere köy dışına çıkmaktadır. Anket uygulanan kişilerin tamamı alışveriş yapmak için köy dışına çıkmak durumunda kalmaktadır. Ayrıca bunlardan 5 kişi sağlık hizmetlerinden faydalanmak, 3 kişi köy dışında yaşayan kişileri ziyaret etmek ve 1 kişi ise çalışmak amacıyla köy dışına çıkmaktadır (Şekil 13).



Şekil 13. Anket Verileri

### 3. Alpagut Köyü Kırsal Mimari Mirasının Koruma Sorunları

Günümüzde özellikle ekonomik, eğitim/sağlık tesislerinin olmayışı gibi nedenlerle köyden farklı kentlere yoğun göçler gerçekleşmektedir. Gerek Alpagut köyü nüfus istatistiklerinden, gerekse anket sonuçlarından anlaşıldığı üzere köy nüfusu her geçen gün azalmakta, köyün nüfusunu ise çoğunlukla emekli ve 50 yaş üzeri nüfus oluşturmaktadır. Bu durum sonucunda geleneksel evler terkedilme sebebiyle köhneleşme, geleneksel doku ise yeni yapılan yapıların malzeme ve yapım tekniği bakımından dokuya uyumsuz olması sorunu ile karşı karşıya kalmaktadır. Alan çalışmasında da terkedilmiş ya da sadece yazları kullanılan evlerin fazla sayıda olması nedeniyle iç mekan tespit çalışmaları yetersiz kalmıştır. Zaman içinde terkedilen evlerin yıkılması ise köyün özgün dokusunun sürdürülebilirliğinin risk altında olduğunu göstermektedir.

Köyde bulunan çevresel değerlerin yanı sıra çalışma alanında birtakım sorunlar da yer almaktadır. Köy yollarının yer yer malzeme ve genişlik bakımından araç trafiğine uygun olmaması ve ilçe merkezine toplu taşıma araçları ile ulaşım sağlanamaması köye erişilebilirlik açısından sorun oluşturmaktadır. Ayrıca alanda ve yakın çevrede market, sağlık ocağı, eczane gibi birimlerin olmayışı, köy halkını özel araç kullanmaya mecbur bırakmaktadır. Çalışma alanında tarım ve hayvancılık dışında iş sahasının olmaması, köyün sürekli göç vermesine sebep olmakta ve bu durum köyün terkedilmesine yol açmaktadır. Bu durum sonucunda evlerin kullanıcı kalmamakta ve evler köhneleşme süreciyle karşı karşıya kalmaktadır.

### Sonuçlar ve Öneriler

Yukarıdaki alan çalışması sonuçlarından da görüldüğü üzere (Bölüm 3.1., Bölüm 3.2., Bölüm 3.3.) köyde en fazla tarla niteliğine sahip arazilerin yer alması ve ekimin yapılması; envanter çalışmasında 2 katlı ya da 3 katlı olan konutların alt katlarında tarım ve hayvancılığa ait ahır, samanlık, depo mekanlarının bulunması, kırsal yaşam ve mekanın birbirine uygun olarak hala devam ettiğini ve tarıma dayalı bir yaşam biçiminin sürdürüldüğünü göstermektedir. Anket sonuçları da köyün geçim ekonomisini genel olarak tarım ve hayvancılığın oluşturduğunu desteklemektedir.

Çalışma alanında hala özgün yapısını sürdüren geleneksel evlerin (65 adet) bulunması da Alpagut köyünün kırsal mimari özelliklerinin tespitinin yapılmasını sağlamıştır:

- Evlerin önemli bir bölümünün sokağa cephesi bulunmaktadır. Bazı evler daha iç kısımlarda ve sokaktan bağımsız konumlandırılmıştır. Yapı parsel ilişkisinde evlerin genellikle tek taraftan sınıra ve sokağa dayalı olduğu söylenebilmektedir.

-Evlerin yapım sistemi genellikle alt katlar yığma taş, üst katlar ahşap karkas-ahşap dizemedir.

- Evlerin çatı biçimleri beşik ya da kırma çatı, özgün kaplama malzemesi ise alaturka kiremittir.

- Pencere odanın konumuna göre tek ya da iki tarafta olabilmektedir. Evlerin pencereleri genellikle giyotin pencere tipinde olup, çift ya da 3 kanatlı ahşap pencereler de yer almaktadır.

İnşa edildikleri dönemin izlerini taşıyan birer belge niteliğinde olan bu karakteristik evlerin yok olmadan önce belgelenmesi ve gelecek nesillere yaşatılarak aktarılması son dönemlerde daha önemli bir hale gelmiştir. 2013 yılı itibariyle gerek tanıtım amaçlı TV programları gerek öğrenci ve eğitimci tarafından yürütülen permakültür/köy kalkındırma projeleri ile Alpagut Köyü ülkeye tanıtılmaya ve kalkındırılmaya çalışılmıştır. Fakat bu projeler sadece başlatıldığı dönemle sınırlı kalarak günümüzde geçerliliğini yitirmiştir.

Alpagut Köyü'nün çevresel değerleri, sorunları (Bölüm 4) ve potansiyelleri (Bölüm 3.1., Bölüm 3.2.) doğrultusunda köyün korunmasına yönelik birtakım öneriler getirilmiştir. Öncelikle çalışma alanında 65 adet yöreye özgü yapım teknikleri ile inşa edilmiş ev yer almaktadır. Bu evlerin meydana getirdiği kırsal dokunun yanı sıra, köyün engebeli yapısından dolayı nitelikli bakı noktaları bulunmaktadır. Ayrıca köyün ormanlık ve dağlık bir alanda yer alması sebebiyle çalışma alanının bozulmamış bir doğaya sahip olduğu görülmektedir. Köyde yaz kış yaşayan az sayıda kişi bulunmasına rağmen, bu kişiler köy hayatını ve geleneğini devam ettirmektedir.

Köyde kırsal mimari mirası koruma sorunları olmasına rağmen, köyün mevcut potansiyelleri doğrultusunda turizm faaliyetleri geliştirilebilir. Bu sayede tarım ve hayvancılık ile elde edilen ürünlerin satışı ile yöre halkı kalkınabilir, köyde yaşayan kişiler için yeni iş sahaları meydana gelebilir. Geleneksel yapılarda yapılacak birtakım düzenlemeler ile konaklama, yeme-içme, alışveriş yapma gibi eylemler gerçekleştirilebilir. Ayrıca köyün sahip olduğu çevresel değerler, doğal peyzaj, flora ve fauna sayesinde doğa yürüyüşü, yaban hayatı gözlemciliği, yayla turizmi, çiftlik turizmi, kamp-karavan turizmi gibi faaliyetler yapılabilir.

Günümüzde bir yandan kentleşme sorunlarıyla boğuşurken, diğer yandan kültürel birikimimizin yansımaları olan kırsal mimari miras örnekleri bütün zorluklara rağmen korunmaya ve yaşatılmaya çalışılmaktadır. Gelecek kuşaklar için doğal çevrenin korunması ne kadar önemli ise, tarihsel dokunun ve kırsal mimari mirasın korunması da o derece önem arz etmektedir. Küreselleşmenin meydana getirdiği etkilerle, köyler nüfus kaybına uğramış, kırsal ekonomi olumsuz anlamda etkilenmiş, kentler kontrolsüz olarak genişlemeye başlamış, tarımda modern yöntemlerin kullanılması ile doğal çevre zarar görmüş, yerel yaşam kültüründeki çeşitlilik standartlaşmaya başlamıştır. Günümüzde Türkiye dışında gelişmiş birçok ülke de kırsal alanlarla ilgili olarak benzer problemler yaşamaktadır. Bu nedenle Avrupa Köy ve Küçük Ölçekli Kentler Birliği (ECOVAST) 1994 yılında "Kırsal Avrupa için Strateji" adlı bir rapor hazırlamıştır. 2006 senesinde tekrar güncellenen bu rapor kapsamında kırsal mimarinin tanımlanması, korunması ve onarılması amaçlanmıştır. Türkiye'de ise Devlet Planlama Teşkilatı tarafından 2001-2023 yılları arasını kapsayan Ulusal Kırsal Kalkınma Stratejisi hazırlanmıştır. Bu raporla, kırsal kesimin gelir düzeyinin ve yaşam kalitesinin artırılması, doğal ve kültürel varlıkların korunması amaçlanmıştır. Türkiye'de kırsal alan hala önemli bir ölçüde canlılığını korumaktadır. Bütüncül bir koruma anlayışı ve sürdürülebilirliğin esas alındığı bir yönetim modeli ile doğal çevre ve yerel kültürün devamlılığı sağlanarak kırsal kalkınmayı gerçekleştirmek mümkün olabilir.<sup>47</sup>

<sup>47</sup> ÇEKÜL Vakfı, 2015: 3.

**KAYNAKÇA**

Akın, Günkut, Akın, Nur ve Eres, Zeynep (2003), *Kırsal Mimarlık Envanteri Fiş Örnekleri ve Kullanım Kılavuzu*, TÜBA-TÜKSEK Türkiye Kültür Envanteri Kılavuzu, İstanbul: TÜBA-TÜKSEK Yayınları.

Aktaş Yasa, Azize (2016), "Seben Geleneksel Konut Mimarisi Üzerine Bazı Gözlemler", *Hacettepe Üniversitesi Türkiyat Araştırmaları Dergisi*, 24, 45-70.

Bayram, Göze (2012), *Ege'de Kırsal Mimari Araştırmaları (Manisa Kayacık örneği)*, Yayınlanmamış Yüksek Lisans Tezi, İzmir: Dokuz Eylül Üniversitesi Fen Bilimleri Enstitüsü.

Bolu İli Özel İdaresi Arşivi, (06.03.2022)

Bolu Valiliği (1973), *Cumhuriyetin 50. Yılında Bolu*, 1973 İl Yıllığı, Bolu: Kemal Matbaası.

Bölükbaş Dayı, Esin (2011), *Kırsal Ölçekte Geleneksel Konutların İncelenmesi ve Çevre Koruma Önerileri İçin Bir Yöntem Araştırması Bağlıca Köyü- Nallıhan*, Yayınlanmamış Yüksek Lisans Tezi, Ankara: Gazi Üniversitesi Fen Bilimleri Enstitüsü.

ÇEKÜL Vakfı (2015), *Anadolu'da Kırsal Yaşam ve Mimarlık*, İstanbul: ÇEKÜL Vakfı Yayınları.

Çiftcioğlu, Sinem (2019), *Bolu İli Seben İlçesi Kozyaka Köyü'nün Geleneksel Konut Dokusunun İncelenmesi ve Koruma Önerileri*, Yayınlanmamış Yüksek Lisans Tezi, Ankara: Gazi Üniversitesi Fen Bilimleri Enstitüsü.

Demirer, Eray (2021), *Bolu İli Seben İlçesi Güneyce Köyü'nün Geleneksel Konut Dokusunun Belirlenmesi ve Koruma Önerileri*, Yayınlanmamış Yüksek Lisans Tezi, Ankara: Gazi Üniversitesi, Fen Bilimleri Enstitüsü.

Devrim Demirel, Gül (2010), *Development and Conservation Of Cultural Properties in Rural Areas Of Eastern Black Sea Region: A Case Study in Karacakaya Village*, Yayınlanmamış Yüksek Lisans Tezi, Ankara: Orta Doğu Teknik Üniversitesi, Fen Bilimleri Enstitüsü.

Eminağaoğlu, Zehra (2004), *Kırsal Yerleşmelerde Dış Mekân Organizasyonu- İlgili Politikalar ve Değerlendirmeler*, Yayınlanmamış Doktora Tezi, Trabzon: KTÜ Fen Bilimleri Enstitüsü.

Erdoğan, Nevnihal, Özbayraktar, Mehtap ve Ayyıldız, Sonay (2011), *Tarihi İzmit Kent Merkezi Geleneksel Konutları*, İstanbul: Kocaeli Büyükşehir Belediyesi Kültür Yayınları.

Gümüş Yıldırım, Derya (2021), *Kırsal Mirasın Korunması ve Sürekliliği Üzerine Bir İnceleme: Göynük Hisarözü Köyü Örneği*, Yayınlanmamış Yüksek Lisans Tezi, Kocaeli: Kocaeli Üniversitesi, Fen Bilimleri Enstitüsü.

Gümüş, Derya ve Kışalı, Emre (2018), "Kırsal Mirasın Sürekliliği Üzerine Bir İnceleme: Göynük Hisarözü Köyü Örneği", *İdealkent* 9/25, 909 - 940.

Tatar, Yusuf (2003), *Bolu İl Gelişme Planı Çevre ve Mekânsal Yapı*, Ankara: Devlet Planlama Teşkilatı 79.

Tetik, Yasin (Yönetmen) (2020, 4 Ağustos), *Alpagut Köyü Tanıtım Belgeseli* [Video], <https://www.youtube.com/watch?v=YJl3tb46rDo>, (Erişim Tarihi: 16.09.2022)

Tunçay, Hüseyin (2016a), *Bolu'nun Saklı Cenneti Seben*, Bolu: Tunçay Yayıncılık, Seben Belediyesi Yayınları.

Tunçay, Hüseyin (2016b), *Köroğlu'nun İzinde Seben Yaylaları*, Bolu: Tunçay Yayıncılık, Seben Belediyesi Yayınları- 14.

URL-1. Seben Köyleri, <http://seben.gov.tr/ilce-tarihi> (Erişim Tarihi: 02.08.2023)



URL-2. Bolu Merkez-Seben Merkez Arası Mesafe, <https://maps.app.goo.gl/CEXiAeUmGadkPz6E9> (Erişim Tarihi: 13.03.2023)

URL-3. Yer Şekilleri ve Topografya, <https://maps.app.goo.gl/CEXiAeUmGadkPz6E9> (Erişim Tarihi: 12.03.2023)

URL-4. Seben Merkez-Alpagut Köyü Arası Mesafe, <https://maps.app.goo.gl/pu8cKtzdtdncR3w7A> (Erişim Tarihi: 12.03.2023)

URL-5. Bolu Merkez-Alpagut Köyü Arası Mesafe, <https://maps.app.goo.gl/XKVFJxKrQqhtjssN8> (Erişim Tarihi: 12.03.2023)

URL-6. Kozyaka Köyü'nün ve Yaylasının Konumu, <http://www.webcitation.org/query?url=http%3A%2F%2Fgezilecekyerler.com%2Fseben%2Fseben-haritasi%2F&date=2019-03-29> (Erişim Tarihi: 29.03.2019)

URL-7. Notre-Dame de Sion Özel Fransız Lisesi (2022a, 25 Eylül), Çevre Kulübü Köy Kalkındırma Projesi (2013-2015), <https://www.nds.k12.tr/CEVRE-KULUBU-KOY-KALKINDIRMA-4220>, (Erişim Tarihi: 25.09.2022)

URL-8. Notre-Dame de Sion Özel Fransız Lisesi (2022b, 25 Eylül), Bolu Seben Alpagut Köyünde Permakültür Çalışmaları, <https://www.nds.k12.tr/BOLU-SEBEN-ALPAGUT-KOYUNDE-PERMAKULTUR-CALISMALARI>, (Erişim Tarihi: 25.09.2022)

URL-9. Seben Alpagut Köyü Resimleri, <https://www.koylerim.com/seben-alpagut-koyu-resimleri-1400g.htm>, (Erişim Tarihi: 16.09.2022)

Yazar, Turgay, Aktaş Yasa, Azize ve Doğan, Pınar (2011), "Dörtdivan Geleneksel Konut Mimarlığı Üzerine Bazı Gözlemler", 21. Yüzyılda Köroğlu ve Bolu Araştırmaları, Uluslararası Köroğlu, Bolu Tarihi ve Kültürü Sempozyumu Bildirileri (17-18 Ekim 2009, Bolu, Dörtdivan), Bolu: Abant İzzet Baysal Üniversitesi, Bolu Halk Kültürünü Araştırma ve Uygulama Merkezi Yayınları, 690-728.

Yeşilyurt, Gülsüm Hande (2012), *Conservation in Rural Areas: A Case Study in Örenli Village in Kepsut*, Balıkesir, Yayımlanmamış Yüksek Lisans Tezi, Ankara: Orta Doğu Teknik Üniversitesi Fen Bilimleri Enstitüsü.

Yurt Ansiklopedisi (1982), "Türkiye/Genel, Dünü, Bugünü, Yarını", İstanbul: Anadolu Yayıncılık.

**Araştırmacıların Katkı Oranı Beyanı:** Araştırmacılar makaleye eşit oranda katkı sağlamışlardır.

**Çıkar Çatışması Beyanı:** Bu araştırmada herhangi bir kurum, kuruluş ve kişi ile mali çıkar çatışması yoktur ve yazarlar arasında da çıkar çatışması bulunmamaktadır.