

# GELİŞMEKTE OLAN ÜLKELERDE YARATICI SINIFIN GÖÇ EĞİLİMLERİNE ETKİ EDEN DİNAMİKLER : İSTANBUL ÖRNEĞİ <sup>1</sup>

Gabriela Oana EVREN

Dr., İstanbul Kültür Üniversitesi E-5 Karayolu Üzeri Bakırköy-İstanbul, +9021249842 93,  
[g.evren@iku.edu.tr](mailto:g.evren@iku.edu.tr)

## ÖZET

1970'li yıllarından itibaren Bilgi ve İletişim Teknolojilerinde yaşanan hızlı değişim küresel ölçekte üretim biçimlerini etkileyerek Florida (2002) tarafından 'Yaratıcı Sınıf' olarak tanımlanan profil olgusunu da beraberinde getirmiştir. Yeni Ekonomi'nin (Castells,2000) güçlü oyuncularını bu değişime hızlı adapte olabilen ve yatırımlarını bu yönde revize eden toplumlar olarak karşımıza çıkmaktadır. Dolayısıyla, özellikle yüksek teknoloji gerektiren ürünlerin üretiminde bir ülkenin rekabet gücü, sahip olduğu yaratıcı sınıfın varlığına bağlıdır. Bu nedenle Yaratıcı Sınıfın göç eğilimleri ve buna sebep olan sebepler, araştırılması gereken ana alanlardan biri olarak karşımıza çıkmaktadır. Bu çalışmada, Türkiye'nin uluslararası rekabet ortamındaki konumunda önemli bir role sahip olan ve 'Yaratıcı Sınıf' (Florida, 2002) tanımına uyan 400 kişilik bir örneklemin demografik bilgileri ve göç tercihlerini etkileyebilecek, bölgesel ve işyerine bağlı değerlendirmeleri analiz edilmiştir. Bulgularımız 'yüksek tolerans seviyesi' ve 'güvenli bir yaşam' tercihinin 'daha iyi bir gelir' ve 'daha iyi yaşam' standartlarının yanısıra göç kararını etkilediğini göstermektedir.

**Anahtar Kelimeler:** Enformasyonizm, Yaratıcı Sınıf, Yeni Ekonomi, Göç

**JEL Kodları:** J24, O15, O34

## DYNAMICS OF MIGRATION TENDENCY OF CREATIVE CLASS IN EMERGING MARKETS: ISTANBUL CASE

### ABSTRACT

Since 1970s, rapid development in Information and Communication Technologies has been changing the production strategies on global scale and finally has led to the era of the "Creative Class" as introduced by Florida (2002). The powerful actors of the New Economy (Castells, 2000) stand out to be those that have the ability to adjust to recent innovations and simultaneously revise their investment strategies accordingly. Therefore, competitiveness of a country, especially with regards to high-tech productions, depends mainly on the existence of its creative class. Thus, tendency of migration of Creative Class(Florida, 2002) and its underlying dynamics is one of the key research fields to be investigated. In this study, we analyze the

---

<sup>1</sup> Bu çalışma doktora tezinden üretilmiştir.

migration tendency of 400 individuals that comply with the definition of Creative Class, given demographic properties and attitudes about work/living place. Our findings highlights the fact that high level of tolerance and better security standards are also significant factors affecting migration decisions, besides better income or better living standards.

**Key Words:** Informationalism, Creative Class, New Economy, Migration

**JEL Codes:** J24, O15, O34

## 1. GİRİŞ

Günümüzde Bilgi ve İletişim Teknolojilerinin küresel etkileri kabul edilmiş durumdadır ve yaşanan/yaşamakta olan değişimlerin toplumu evrimleştirme/dönüştürme süreçleri bilimler arası bir işbirliği içerisinde incelenmektedir. Geleceğe dair öngörü yapma olanağı, hızlı değişen teknoloji sayesinde her geçen gün daha zor olmaktadır. Teknoloji, üretim biçimlerini değiştirmekle kalmayıp, sosyolojik ve toplumsal etkiler üzerinden iş gücünü oluşturan kişilerin de farklılaşmasına sebep olmaktadır. Gözle görülmeyen, ancak varlığı kabul edilen ülkeler arasındaki sınırların teknolojiyle birlikte ortadan kalkmasının yanısıra, iş gücünün serbest dolaşımı da son yıllarda artış göstermektedir.

İnsan gücüne dayalı güçlü ekonomi dönemi Sanayi Devri'nin bir çıktısı olarak kalırken, özellikle İkinci Dünya Savaşından sonra beyin gücüne dayalı, bilgi ağırlıklı güçlü bir ekonomi dönemi ortaya çıkmıştır. Söz konusu bu yeni dönem bir çok araştırmacının çalışma odağına yer almış ve hepsinin ortak görüşü post endüstriyel dönemin başladığı yönündedir (Baran, 1992:5).

Bilgi Toplumu başlığı altında çalışmalarına ağırlık veren Peter Drucker 1970 yıllarını bilgi ağırlıklı sektörlerin yükselişe geçerek önem kazanacaklarını öngörmüştü (Drucker, 1968). Aynı dönem içerisinde bilgi ağırlıklı endüstrinin yükselişe geçeceğini ve toplumları etkileyen ekonomik sonuçların olacağını dile getiren diğer araştırmacılar arasında Fritz Mashlup (1962) ve Daniel Bell (Bell,1973) yer almaktadır. Enformasyon Toplumu terminolojisini kullanan Yonjei Masuda, bilgi'nin ekonomik sonuçları üzerindeki etkilerine katkıda bulunan bir diğer araştırmacıdır (Masuda, 1980).

Yukarıda bahsi geçen bu dönem boyunca Bilgi ve İletişim Teknolojileri eğitim, iletişim, sağlık vb. bir çok sektörde kendisine yer bulmuş ve ağ toplumunun oluşmasında önemli bir rol oynamaya başlamıştır. Yeni teknolojilerin sektörlere difüzyonu sayesinde üretim ve üretkenlik süreçleri de küresel çapta etkilenmeye başlamıştır. Ekonomik, politik ve kültürel öğelerin entegrasyonu ile toplumlar arasında artan etkileşim homojen bir yapı oluşturmuş, bu sayede birbirlerine bağlı ağ toplumları ortaya çıkmıştır (Castells, 2000).

Bilgi ve İletişim Teknolojilerindeki inovasyon süreci özellikle 1947 yıllarında yaşanan kodlama süreci ile hızlandırılmıştır. Bu süreç, basit bir anlatımla, transistörler aracılığıyla makineler arasındaki iletişimin sağlanmasıdır. Dijital Çağ'ın başlaması ise cep telefonları ve kişisel bilgisayarların kullanılması ile gerçekleşmiştir ve bu süreç kişilerin günlük rutinlerini değiştirerek ekonomiyi şekillendiren yeni mesleklerin ortaya çıkmasına sebep olmuştur (Castells, 2001: 9). Bilgiye dayalı üretim, donanımlı insan sermayesine olan ihtiyacı artırarak, mavi yakalı iş gücünün sayısında da bir düşüşe sebebiyet vermiştir (Castells, 2000).

Ekonomik gelişmenin hızlandırıcı etkeni olarak kabul edilen bilgi, bu dönemde bilgi ekonomisi kavramının da önemsenmesine neden olmuştur. Küresel ekonomi ölçeğinde sürdürülebilir bir yer edinme hedefi doğrudan bilgiye sahip olmak ve bu bilgiyi yönetmekle

alakalıdır. Yaşanmakta olan bu dönüşüm üretimi, çalışma şekillerini ve çalışan/işveren arasındaki ilişkileri doğrudan etkilemiştir. Yeni ekonomi çağında bilgi en önemli güç kaynağı haline gelmiştir. Bilginin üretimi ve bilginin bir ürüne dönüştürülmesi olgusu yeni ekonomi ekosisteminin ana amacı/hedefidir. İnovasyon ağırlıklı üretim için ihtiyaç duyulan ortamın oluşturulması ve inovatif fikirlere öncelik veren donanımlı iş gücüne sahip olmak yeni düzende öne çıkan en önemli enstrümanlardır. Bu işgücünün en önemli özelliklerinden ikisi üretkenlikleri ve problemlerin çözümünde yeni yollar bulma becerileridir (Özsağır, 2007:1-39).

Bilgi üretimine dayalı sürdürülen ve her geçen gün güçlü oyuncuların daha da güçlenmesine sebep olan bu yapılanma insan kaynağının donanımı ve üretkenliğini de önemli kılmaktadır. Becerileri gelişmiş, araştıran, yaratıcı olan ve inovatif bir üretim hedefiyle çalışan bu insan kaynağına sahip olmak her ülkenin önceliklerinden biridir. Nitekim konuyla alakalı bir çok çalışma gerçekleştirilmektedir. Bir sonraki bölümde yer verilen kavramlardan yola çıkarak soz konusu iş gücünün özellikleri ve tercihleri Florida'nın yaratıcı sınıf söylemi baz alınarak detaylandırılacak ve saha araştırmasının sonuçlarıyla ortaya konulacaktır.

## 2. YENİ EKONOMİYE YÖN VERENLER: YARATICI SINIF VE FLORİDA'NIN YARATICI EKONOMİ SÖYLEMİ

Teknolojiye dayalı üretimin önem kazandığı bu dönemde, bilgi merkezli inovatif ürünler Yeni Ekonomi'nin lokomotif taşıyıcıları arasında yer almaktadır. Bu çalışmada ülkemizde son yıllarda hız kazanan, ancak henüz istenilen ivmeyi yakalayamayan bilgiye dayalı üretimin en büyük merkezlerinden biri olan İstanbul'un nitelikli/donanımlı iş gücü örneklem alınarak, Florida'nın "yaratıcı sınıf" tanımlaması üzerinden inceleme yapılmıştır. Profil ve göç tercihleri hakkındaki düşüncelerinin sonuçlarına yer vermeden önce, yaratıcı sınıf ve yaratıcı ekonomi olgusunun açıklanması, araştırmanın sonuçları açısından yararlı olacaktır.

Farklı terimlerle açıklanan bu dönemin ana fikri, bilginin inovatif üretimin altındaki güç kaynağı olduğu olgusudur. Florida bilgi ve inovasyonun kaynağını tanımlarken yaratıcı sınıf terimini kullanmıştır. Bu sınıfın özelliklerini saha araştırmaları sonucunda belirlerken, yaratıcı şehirler konseptinin temelini oluşturmuş ve bu şehirlerin ekonomik katma değerini de yaratıcı ekonomi terimi üzerinden nitelendirmiştir (Florida & Gates, 2006:2).

Yaratıcılık olgusunun ekonomik katma değeri elbette bilgi ve iletişim teknolojilerinin gelişimi ile birlikte ortaya çıkmış değildir. Ancak, bu olgu altın çağını günümüzde yaşamaktadır. Mevcut ekonomi döngüsü yaratıcılık odaklı girişimleri desteklemektedir. İnovasyonun temelinde yaratıcılığın olduğu fikri genel anlamda kabul görmektedir. Yaratıcı ekonomi tanımlarından birine göre başarı çeşitli insanların yaratıcılıklarından ortaya çıkan artı değerlerdir (Davis, 2006). Yaratmış olduğu ekonomik katma değer göz önüne alındığında, yaratıcılık günümüzde yalnızca sanat dallarında ihtiyaç duyulan bir özellik olmaktan öteye geçmiş, bilgi toplumunun en önemli özelliklerinden biri haline gelmiştir (Florida, 2002:21).

Gelişmekte olan teknoloji, özelinde ise İnternet, yaratıcılığın hızlanmasında, kişiler arası etkileşimin artmasında ve yeni fikirlerin inovatif ürünlere dönüşmesinde büyük bir rol oynamaktadır. Bu sebepten ötürü yeni düzenin güçlü oyuncularını ve bu düzende güçlenmek isteyen yeni ekonomiler teknolojik alt yapı ve yatırımlarına büyük önem vermektedirler.

Florida tarafından yaratıcı sınıf olarak isimlendirilen iş gücü, Drucker ve Machlup tarafından "bilgi işçileri" (Drucker,1968), (Machlup, 1962), sosyolog Erik Olin Wright tarafından ise "profesyonel yönetici sınıfı" (Wright,1996) olarak isimlendirilmiştir. Ekonomi'nin bel kemiğini

oluşturan bu nitelikli iş gücü Florida'nın çalışmalarından önce bir çok araştırmacının dikkatini çektiği gerçeği göz önünde bulundurulmalıdır (Petro, 2007:451).

Yaratıcılığa dayalı ekonomik üretimin yükselişe geçmesiyle birlikte yaratıcılık olgusu karşımıza rekabet avantajı olarak çıkmaya başlamıştır (Florida,2002:5). Bu yeteneğini kullanarak ekonomik katma değer yaratabilen bireyler yaratıcı sınıfın yönlendirici ve etkileyici güçleri olarak ekonomiye yön vermeye başlamışlardır. İnovasyon ve üretkenliğe bu denli katkı sağlayan yaratıcılığın sonucunda, firmalar bu potansiyele sahip olan değişik profillerdeki insanları istihdam etme gereksinimini hissetmeye başlamışlardır. Bu noktada Florida'nın vurgusu, yaratıcılığın farklılıklardan beslendiği yönündedir. Farklılıkların bir araya gelmesi ekonomiye yön veren bir mozağin oluşmasıdır.

Yaratıcı sınıf üyeleri geleneksel çalışma kalıplarının dışına çıkarak daha esnek çalışma koşulları içerisinde çalışmaktadırlar. Ürettikleri inovatif projelerde tüm yaratıcılıklarını katmaları beklenmektedir ve onlar da bu yönde bir katma değer sağlamayı tercih etmektedirler. Mesai saatleri ve bir işin süresi onlar için bir anlam ifade etmemektedir, tam tersi çalışma saatlerini kendilerine göre ayarlayarak işin kalitesini yükseltmek ve projeyi zamanında teslim etmek önemli hale gelmektedir (Florida, 2002:14). Çalışma saatlerindeki bu esnekliğin ana kaynağı yaratıcılığın doğasından kaynaklanabilir. Yaratıcılık mesai saatleri içerisinde ortaya çıkan bir olgu olmadığından, bu kişiler en üretken oldukları saat dilimlerinde çalışmayı ve üretmeyi tercih etmektedirler. Ofis dışında çalışma olanağı, kılık kıyafet yönetmeliklerinin olmaması, açık fikirli bireylerden oluşan bir ekip ile çalışmak bu kişiler için motivasyon kaynağı sayılan diğer konulardır. Nitekim bu kişiler tüm bu olanakları sağlayan, farklılıklara açık olan firmalarda çalışmayı ve üretmeyi tercih etmektedirler.

Yaratıcı şehirler kavramı, yaratıcı ekonomi söyleminde hayat bulan ve ekonomi skalasında yüksek gelir düzeyine sahip olan şehirleri tanımlamak için kullanılmaktadır. Şehirlerin yaratıcılık düzeyini ve bu yaratıcılığın ekonomik gelişimdeki katma değerini ölçmeye yönelik geliştirilen bir çok indeks çalışması bulunmaktadır (Evren, 2014:42).

Yaratıcı şehirler kültürel aktivitelerin ekonomik ve sosyal fonksiyonlarla iç içe harmanlandığı ve bireylerin yaşamaktan haz aldığı şehirler olarak tanımlanmaktadır ( UNCTAD & UNDP, 2010:12). Birbirlerinin fikirlerinden beslenen yaratıcı sınıf üyeleri yaşayacakları alanları seçerken yalnızca olanakları iyi olan şehirleri değil, aynı zamanda farklılıkları barındıran ve farklılıklardan beslenmeyi bilen lokasyonları tercih etmektedirler. Söz konusu durum firmalar için de geçerlidir. Neticede şehir ve bölgeler inovasyon, refah ve ekonomik gelişim düzeylerini artırmak için yaratıcı yetenekleri kendilerine çekmek ve bu ortamı sağlamak durumunda kalmaktadırlar (Florida, 2007).

Ekonomik gelişimini ve refah düzeyini korumak isteyen şehirler ekonomik katma değerini sağlayıcılarını kendi şehirlerine çekmek üzere alt yapı olanaklarıyla birlikte diğer fonksiyonlarını da yapılandırmaya çalışmaktadırlar. İyi bir üniversitenin şehirde var olması, yüksek teknoloji üreten şirketler, değişik görüşlere karşı toleransın yüksek seviyede olması, aynı şekilde farklı cinsel tercihlere karşı tolerans, iyi komşuluk ilişkileri, sosyal olanaklar, eğitim ve sağlık hizmetleri gibi temel yaşamsal konular yaratıcı sınıf üyelerinin de fazlasıyla önem verdikleri konular arasında yer almaktadır (Clifton,2008:63).

Florida tarafından ortaya koyulan bu yaratıcı sınıf teorisinin temel dayanağı oluşturmuş olduğu endeks üzerinde kurgulanmıştır. Söz konusu yaratıcılık endeksi 3T olarak bilinen üç noktayı ölçmektedir : teknoloji, yetenek ve tolerans. Ekonomik gelişimin en önemli faktörü olarak teknoloji ön plana çıkmaktadır ve bir çok ekonomist de teknolojiyi önemli bir faktör olarak kabul

etmektedir. Yetenek, Florida'nın endeksinde ikinci faktör olarak yer almaktadır. Yetenek, diğer bir deyişle teknolojiyi inovatif ürünler üretmek için kullanan insan kaynağı, ekonomik gelişimin diğer önemli yapı taşı olarak kabul edilmektedir. Buna göre de şehirler bu insan kaynağını kendi bölgesinde tutmak, ve yenilerini çekmek durumundadır. 3T formülünün sonuncu halkasını da tolerans oluşturmaktadır. Yukarıda da bahsi geçen farklı olan insanlara karşı açıklık, insanların kendilerini rahat ve mutlu hissetmeleri yeni şehirlere taşınmalarını ve bu şehirleri tercih etmelerine neden olmaktadır (Florida, 2005:6).

Küresel Yaratıcılık Endeksi'nin hesaplanmasında baz alındıktan teknoloji, yetenek ve tolerans faktörlerinin hesaplanmasında kullanılan çeşitli indikatörler mevcuttur. Teknoloji faktörünü ölçmek için inovasyon, yüksek teknoloji'ye dayalı inovasyon, ve yüksek teknoloji'ye dayalı endüstri indikatörleri baz alınmaktadır. Bunun dışında kayıtlı patent sayısı, kişi başına düşen patent sayısı, teknoloji firmalarının sayısı, teknoloji endüstrisinde hizmet veren iş gücünün oranı gibi indikatörler, teknoloji faktörünü ölçmek amacıyla kullanılmaktadır. Yetenek faktörünü ölçmek içinse üniversite mezunlarının sayısı, yerel üniversitelerin küresel sıralamadaki yerleri, yüksek lisans yapan insanların bölgedeki nüfusa oranı, yaratıcı sınıf mesleklerinde çalışan iş gücünün bölgedeki toplam iş gücüne oranı, araştırma ve geliştirme faaliyetlerinde görev alan çalışanların toplam iş gücüne oranı gibi indikatörler baz alınmaktadır. Son faktör olarak kullanılan tolerans içinse yabancı öğrenci sayısı, yurt dışından gelip yerleşen ve o şehirde çalışan insanların sayısı, uluslararası okulların sayısı, bohem endex skoru ve farklılık skoru indikatör olarak kullanılmaktadırlar (Florida, 2005).

Yaratıcılık ve ekonomik gelişim üzerine yapılmış olan bir çok endeks çalışması bulunmaktadır. Bunlardan bazıları Küresel Güçlü Şehirler Endeksi, Hong Kong Yaratıcılık Endeksi, Tasarım, Yaratıcılık ve Inovasyon Skor Kartı, CCI Yaratıcı Şehir Endeksi gibi çalışmalardır (Evren, 2014).

Florida ve diğer araştırmacılar tarafından yapılmış olan araştırmaların temel dayanağı, inovasyonun yaratıcılık ve insan kaynağı ile doğrudan bağlantılı olduğu yönündedir. Florida'nın bir diğer ön görüşü ise tolerans ve şehir yaşamının da güçlü bir ekonomiye yön verdiği yönündedir. Yaratıcı sınıf üyelerinin bu üç faktörü göz önünde bulundurarak şehirler, bölgeler, hatta ülkeler arasında göç ettikleri konusunda önemli bir vurgu yapılmaktadır. Florida'nın araştırma sonuçları, bu insanların tercihlerini ve ihtiyaçlarını tespit ederek üretim ve gelir kapasitesini artırmanın mümkün olacağı yönündedir. Dolayısıyla, bilgi ekonomisi'nin katma değerlerinden faydalanma imkanına ulaşma fırsatının mümkün olacağı yönünde de bir öngörü sunmaktadır.

### **3. YARATICI SINIF ÖRNEKLEMİNİN ÖZELLİKLERİ VE GÖÇ EĞİLİMLERİNİN ALAN ARAŞTIRMASI VE SONUÇLARI**

Çalışmanın bu bölümünde İstanbulda ikamet eden ve Florida tarafından yaratıcı sınıf olarak tanımlanan hedef kitlenin göç tercihlerini anlamaya yönelik gerçekleştirilen araştırmanın sonuçları ele alınmıştır. Bulguların değerlendirilmesi yapılmadan önce araştırmanın motivasyonuna ve araştırmaya katılan kitlenin demografik özellikleri özetlenerek porfilin özet analizine yer verilmiştir. Yine bu bölümde, araştırmada kullanılan modele yer verilerek değişkenler ve aldıkları değerler özetlenmiştir.

#### **3.1 Araştırmanın motivasyonu ve örnekleminin demografik bilgileri**

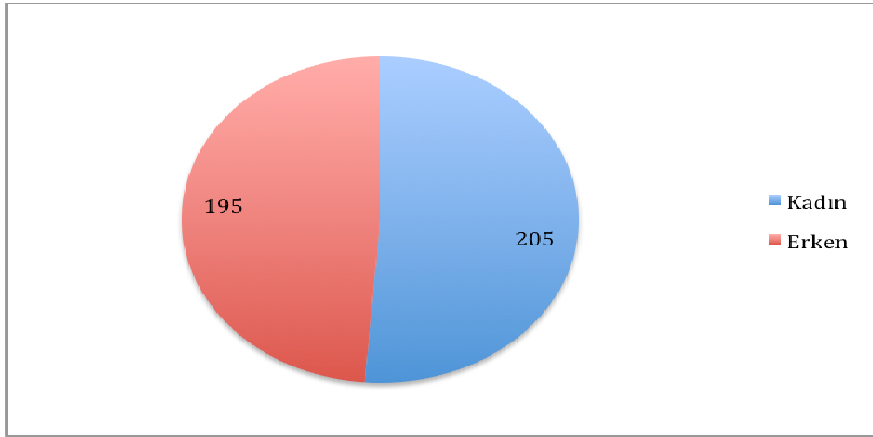
Gerek Florida, gerek diğer araştırmacılar tarafından yapılan endeks çalışmalarında İstanbul örneklem dahilinde yer almamaktadır. Ülkemizin gerçekleştirmiş olduğu teknolojik atılımlar ve yapılanmalar göz önüne alındığında ise böyle bir araştırmanın gerekliliği ortaya çıkmaktadır. Çalışmanın ilk aşamasında Florida'nın endeks indikatörleri kullanılarak İstanbul'un yaratıcılık

skoru belirlenmeye çalışılmıştır. Ancak güncel ve doğru bilgilerin olmaması, bohem ve farklılık indikatörlerini doğru verebilecek dataların tutulmaması Florida'nın endeksini uygulama imkanını ortadan kaldırmıştır.

Araştırmayı sürdürebilmek amacıyla alternatif bir çalışma alanı benimsenerek yaratıcı sınıf üzerinde doğrudan araştırma yapılması kararlaştırılmıştır. Buna göre, yaratıcı sınıf tanımına uyan bir örneklem profili seçilerek 100 soruluk bir anket çalışması gerçekleştirilmiştir. Demografik bilgilerin yanısıra teknoloji, yetenek ve tolerans indikatörlerini belirleyen soruların cevapları da bu çalışma kapsamında elde edilmiştir. Araştırma sonucunda elde edilen yaratıcı sınıfın göç tercihleri hakkındaki sonuçlar bir sonraki alt başlıkta paylaşılmıştır.

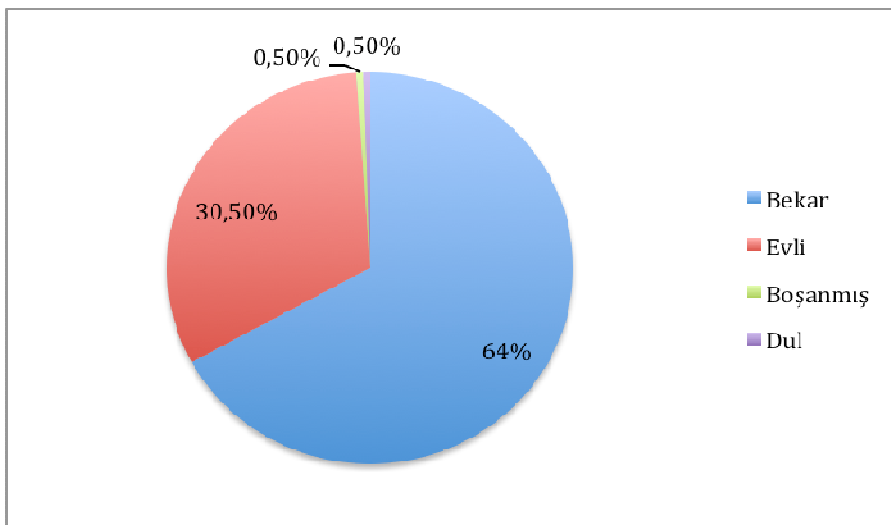
Araştırmaya katılan 400 kişinin demografik özellikleri aşağıdaki grafiklerde özetlenmiştir. Buna göre:

**Grafik 3.1. Araştırmaya katılanların cinsiyet dağılımı**



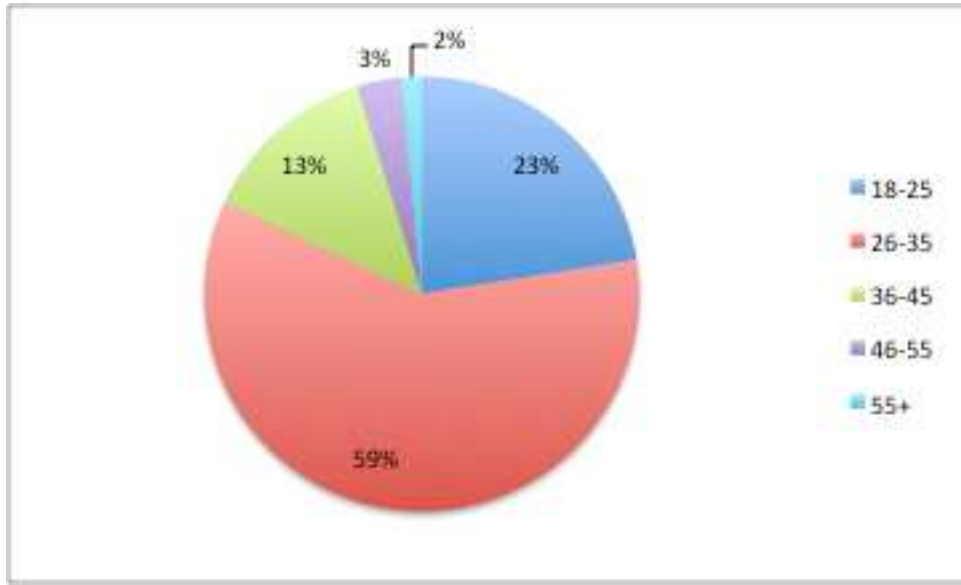
Saha araştırmasına dahil edilen kadın ve erke katılımcıların oranı denk olmasına dikkat edilmiştir. Grafik 3.1'de görüldüğü üzere ankete cevap veren katılımcılardan 205'i kadın, 195'i ise erkektir.

**Grafik 3.2. Araştırmaya katılanların medeni durumu**



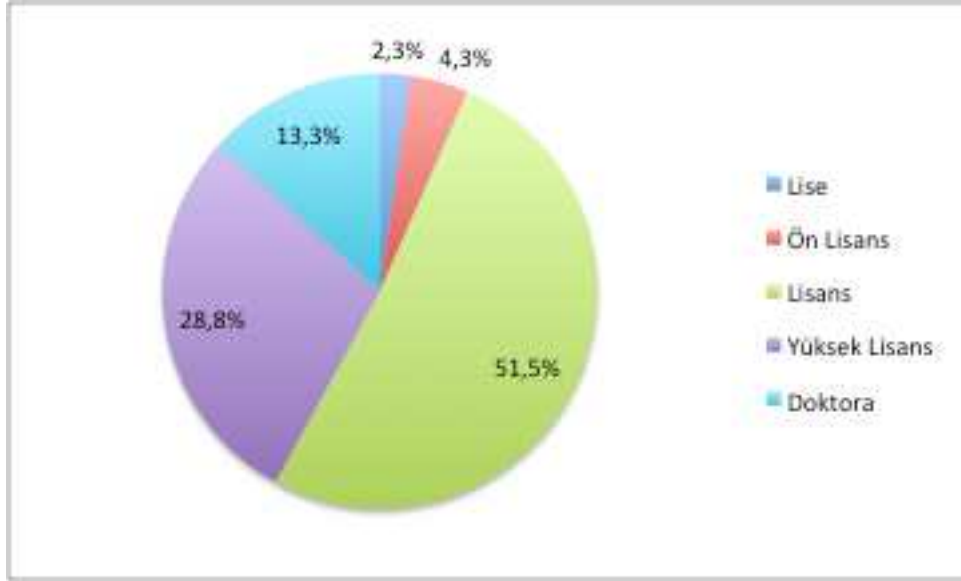
Grafik 2’de görüldüğü üzere, araştırmaya katılanların 64%’ü bekar ve 30.5%’i evliyken, dul veya boşanmış olanların oranı 0.5%’tir. Bir sonraki yaş aralığı grafiği ile birlikte incelendiğinde, yaratıcı sınıf profiline uyan kitlenin 26-35 yaş aralığında ve medeni durumu bekar olanların çoğunlukta olduğu görülmektedir. Teknolojiyi yoğun kullanan, bilgiye dayalı katma değer üreten ve yeni ekonomiye yön veren yaratıcı sınıf üyelerinin aile kurma olgusu hakkındaki görüşleri bu anlamda gelecekteki araştırmalar için sosyolojik açıdan araştırmaya değer bir konu olduğu öngörülebilir.

**Grafik 3.3. Araştırmaya katılanları yaş aralıkları**



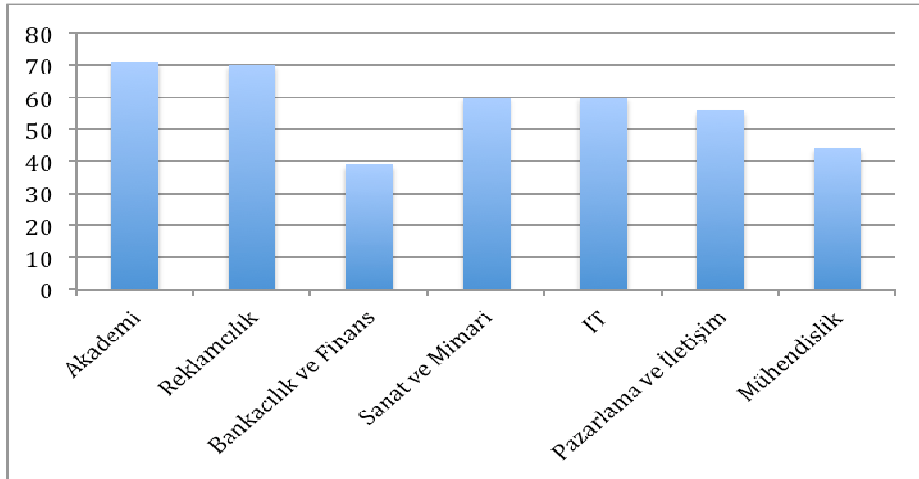
Bilgi ve İletişim alanında yaşanan ve yaşanmakta olan gelişmeler iş yapış biçimlerini etkilemekle birlikte, bu teknolojileri kullanan ve yeni ekonomiye yön veren iş gücünü de etkilemiştir. Yaratıcı sınıf üyelerinin katma değeri yüksek inovatif sektörlerde iş imkanı bulması değişen teknolojiye adapte olmalarıyla mümkün olmaktadır. Bu noktada, yaş aralığı dağılımında 26-35 yaş arasındaki kitlenin çoğunlukta olduğu olgusu göze çarpmaktadır. Teknolojiyi iyi kullanan, inovatif ürünlere hızlı adapte olabilen ve teknolojik yeniliklerin sağladığı imkanlardan faydalanarak beyin gücüne dayalı üretim yapabilen iş gücünün bu yaş aralığında olması bu anlamda dikkate değer bir diğer noktadır.

**Grafik 3.4. Araştırmaya katılanların eğitim durumu**



Grafik 3.4 araştırmaya katılanların eğitim durumunu göstermektedir. Bu grafiğe göre katılanların 51.5%'yi lisans mezunu. Diğer yandan yüksek lisans ve doktora eğitimi alan katılımcıların oranı da eğitim durumunun büyük çoğunlukla lisans ve üstü düzeyde olduğunu göstermektedir.

**Grafik 3.5: Araştırmaya katılanların çalıştıkları sektörler**



Katılımcıların demografik bilgilerini özetleyen grafiklerin en sonucusunda ise yaratıcı sınıf profiline uyan katılımcıların çalıştıkları sektörler ifade edilmiştir. Sektör dağılımında sektörler arasında bariz bir farklılık olmadığı görülmektedir. Bununla birlikte, araştırmaya katılanların arasında Bankacılık ve Finans çalışanlarının diğer sektörlerle göre daha az sayıda oldukları söylenebilir.



### 3.2 Araştırmada kullanılan yöntem ve model

Bu çalışma da bireylerin göç eğilimleri bağımlı değişken olarak ele alınmıştır. Bağımlı değişken, “Başka bir ülkeye göç etmeyi düşünüyor musunuz?” sorusuna verilen Evet (=1) veya Hayır (=0) kesikli değerlerini almakta ve bu bakımdan süreklilik arz etmemektedir. Bu durumda bağımlı değişkende süreklilik varsayımı içeren lineer regresyon modelinin BLUE<sup>2</sup> varsayımı ihlal olacağı için PROBIT ve LOGIT regresyon modelleri arasından gözlemlerdeki uç durumları da kapsayabildiği için LOGIT regresyon modeli seçilmiştir.<sup>3</sup>

Sadece, zengin ve fakir olarak iki farklı değer alabildiği varsayılan  $y_i$  değişkeni LOGIT modeli kolay bir şekilde türetilir:

$$y_i = \begin{cases} 1 & \text{eğer zengin} \\ 0 & \text{eğer fakir} \end{cases}$$

$y_i$  tanımındaki kesiklilik, sadece nihai durumlar olan *zengin* ve *fakir* gözlenebileceği için kör bir nokta içermektedir. Ancak asıl istenilen, bir nihai noktadan diğerine geçiş özelliği ise sorulacak olan doğru soru “*Fakir başlayıp zengin olma olasılığı nedir?*” olmalıdır. Bu noktada olasılık ölçüsü devreye girmektedir.  $y^*$  değişkenini, fakirlik ve zenginlik arasında gözlemlenmeyen<sup>4</sup> bir değişken olarak tanımladığımızda aşağıdaki eşitliği elde ederiz:

$$Pr(y_i = 1) = Pr(y^* > x_i) \quad (1)$$

Burada  $x_i$ ,  $y^*$  üzerinde etkisi bulunan bir değişken olarak düşünülebilir.<sup>5</sup> Böylelikle, bir kukla değişken<sup>6</sup> olan  $y_i$  aşağıdaki gibi tanımlanabilir:

$$y_i = \begin{cases} 1 & \text{eğer } y^* > x_i \\ 0 & \text{diğer} \end{cases}$$

Ayrıca,  $Pr(y_i = 1)$  bağımlı değişkende üzerindeki gözlemleri,  $X_i$  bağımsız değişken vektörünü ve  $\beta$  regresyon katsayısı vektörü olarak gösterildiğinde, matris notasyonu kullanarak regresyon modeli tanımlanabilir:

$$Pr(y_i = 1) = X_i\beta \quad \text{Denklem (2)}$$

Burada,  $X_i\beta$  ölçüsünü olasılık birimine dönüştürmek için bir olasılık fonksiyonu olan  $F(\cdot)$  Aşağıdaki eşitliği sağlaması gereklidir:

$$Pr(y_i = 1) = F(X_i\beta) \quad \text{Denklem (3)}$$

$F(\cdot)$  fonksiyonun uç değer dağılımını takip etmesi durumunda eşitlik şu şekilde gösterilir:

$$Pr(y_i = 1) = F(X_i\beta) = \frac{e^{X_i\beta}}{1 + e^{X_i\beta}} \quad \text{Denklem (4)}$$

Denklem (4) göz önüne alındığında her hangi bir bağımsız değişkenin ( $X_j$ )  $y_i$  üzerinde yaratacağı marjinal etki,  $y_i$  ‘nin  $X_j$  ‘ye göre birinci mertebeden türevi olarak aşağıdaki gibi

<sup>2</sup> Best linear unbiased estimator

<sup>3</sup> LOGIT modeli uç değer dağılımını baz almaktadır. Alternatif model olan PROBIT regresyon modeli normal dağılım varsayımından ötürü tercih edilmemiştir.

<sup>4</sup> Latent variable

<sup>5</sup> Daha iyi gelir imkanı sağlayacak olan bir mesleği elde etmek adına bireyin eğitiminde alınan yol bir örnek olarak gösterilebilir.

<sup>6</sup> Dummy variable

hesaplanabilir:

$$\frac{\partial E[y]}{\partial X_j} = \frac{e^{X_i\beta}}{(1 + e^{X_i\beta})^2} \beta_i \quad \text{Denklem (5)}$$

Aynı şekilde lojistik olasılık fonksiyonu da şu şekilde gösterilebilir:

$$p(1 - p) = \frac{e^{X_i\beta}}{1 + e^{X_i\beta}} \quad \text{Denklem (6)}$$

Son olarak

$$\frac{\partial E[y]}{\partial X_j} = p(1 - p)\beta_j \quad \text{Denklem (8)}$$

LOGIT modelinin yorumlaması lineer regresyon modeline göre oldukça farklıdır. Lineer regresyon modelinde sadece  $\beta$  katsayısı üzerinde odaklanılırken, LOGIT modelinde herhangi bir geleneksel ölçü olmaksızın bağımlı değişkendeki marjinal değişime odaklanılır. Bu tahmin modelinde ilişkilerin yönü (+/-) ve kuvveti önemli bir rol oynar.<sup>7</sup> Bu çalışmada kullanılan LOGIT tahmin modeli aşağıdaki gibidir:

$$\begin{aligned} \text{logit}(\text{DISPLACETOUNTRY}) &= \alpha + \beta_1 \text{SEHIRDENGÖÇ} + \beta_2 \text{CİNSİYET} + \beta_3 \text{GELİR} + \beta_4 \text{TECRÜBE} \\ &+ \beta_5 \text{EĞİTİM} + \beta_6 \text{DESTEK} + \beta_7 \text{ÖDÜL} + \beta_8 \text{YARATICILIK} \\ &+ \beta_9 \text{YÜKSEKTEK} + \beta_{10} \text{ALTYAPI}_{\text{ŞEHİR}} + \beta_{11} \text{MESAFE}_{\text{ŞEHİR}} \\ &+ \beta_{12} \text{İLİŞKİLER}_{\text{ŞEHİR}} + \beta_{13} \text{TOLERANS}_{\text{ŞEHİR}} + \beta_{14} \text{YASAKLAR}_{\text{ŞEHİR}} \\ &+ \beta_{15} \text{ETİKLER}_{\text{ŞEHİR}} + \beta_{16} \text{MOTİVASYON}_{\text{ŞEHİR}} \end{aligned} \quad \text{Denklem (8)}$$

Modelde kullanılan bağımlı ve bağımsız değişken özellikleri Tablo 1’de gösterilmiştir.

Denklem (8)’in istatistiksel anlamlılığı Wald score testi ve Paralel Regresyon Varsayımı için Brant Testi ile teyit edilerek Tablo 2’deki marjinal etki sonuçlarına ulaşılmıştır.

<sup>7</sup> Bağımsız değişkenlerin  $\beta$  katsayıları olasılık oranı (odds ratio) olarak tanımlanır. Katsayıların üstel fonksiyon ile  $\exp(\beta)$  ölçeklenmesi yorumlanması açısından kolaylık sağlar.

**Tablo 1:** Tahmin Modelinde Kullanılan Değişkenler Ve Alabildikleri Değerler.

Değişken	Alabileceği Değer	Not
Ülkeden göç	Evet/ Hayır	
Şehirden göç	Evet/Hayır	
Cinsiyet	Kadın/Erkek	
Gelir Seviyesi	0-1500; 1500-3000; 3000-4500; 4500+	Araştırmaya katılan kişilerin aldıkları maaş aralıklarını ifade eder.
Eğitim Durumu	Lise/Lisans/Yüksek Lisans/Doktora	Araştırmaya katılan kişilerin eğitim durumlarını ifade eder.
Alınan özel/kamu destekleri	0,1,2,3,4 +	Alınan özel veya kamu proje desteklerinin sayılarını ifade eder.
Alınan ödüller	0,1,2,3,4+	Alınan ödüllerin sayısını ifade eder.
Yaratıcılık	Evet/Hayır	Araştırmaya katılan kişilerin yaptıkları işte yaratıcılık gerekliliğini ifade eder.
Yüksek Teknoloji	Evet/Hayır	Araştırmaya katılan kişilerin yaptıkları işte teknoloji kullanımının gerekliliğini ifade eder.
Şehir Alt Yapısı	Kesinlikle katılıyorum-kesinlikle katılmıyorum arasındaki 5'li skala	Araştırmaya katılanların şehir alt yapısı hakkındaki görüşlerini ifade eder.
İş Yeri Mesafesi	Kesinlikle katılıyorum-kesinlikle katılmıyorum arasındaki 5'li skala	Araştırmaya katılanların iş yeri ve ev arasındaki mesafenin uzunluğu hakkındaki görüşlerini ifade eder.
Semt / Şehir İlişkileri	Kesinlikle katılıyorum-kesinlikle katılmıyorum arasındaki 5'li skala	Araştırmaya katılanların yaşadıkları şehirdeki insani ilişkiler hakkındaki düşüncelerini ifade eder.
Şehirdeki Tolerans	Kesinlikle katılıyorum-kesinlikle katılmıyorum arasındaki 5'li skala	Araştırmaya katılanların yaşadıkları şehirdeki farklı olan kişilere, dini inançlara, düşüncelere karşı duruşları ifade eder.
Yasak ve Yaptırımlar	Kesinlikle katılıyorum-kesinlikle katılmıyorum arasındaki 5'li skala	Araştırmaya katılanların yaşadıkları şehirde uygulanan yasak ve yaptırımlara karşı düşüncelerini ifade eder.
İşyerindeki Kurallar	Kesinlikle katılıyorum-kesinlikle katılmıyorum arasındaki 5'li skala	Araştırmaya katılanların çalıştıkları iş yerindeki katı kuralların varlığına yönelik düşüncelerini ifade eder.
Motivasyon	Kesinlikle katılıyorum-kesinlikle katılmıyorum arasındaki 5'li skala	Araştırmaya katılanların çalıştıkları iş yerindeki motivasyon durumlarını ifade eder.
İş Tecrübesi	1, 1-3 , 4-6 , 7-10, 10 + yıl	Araştırmaya katılanların iş tecrübesini ifade eder.

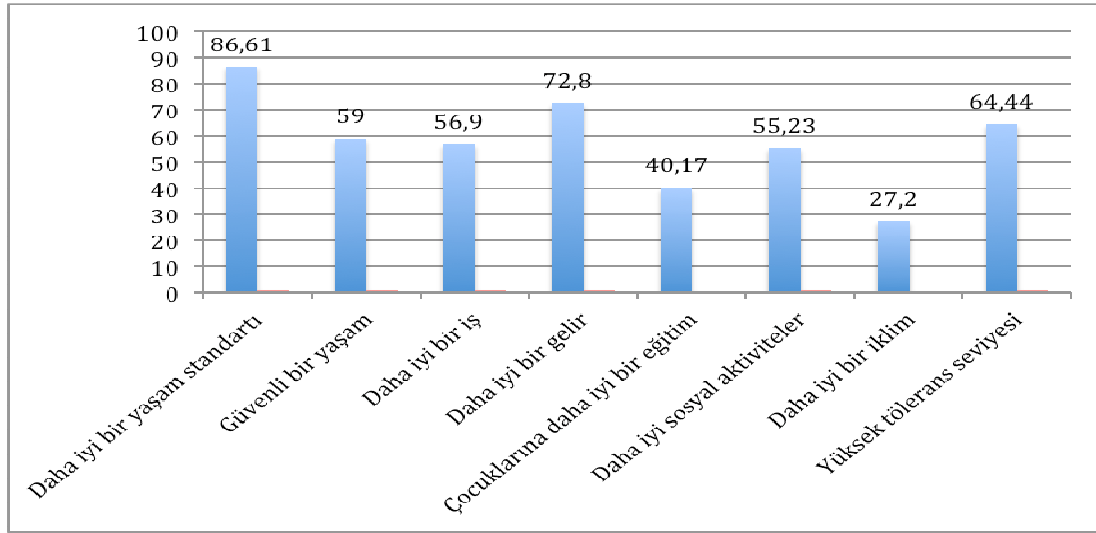
Araştırmaya katılan yaratıcı sınıf profiline uygun olan kişilerin cevapları doğrultusunda göç ve farklı bir ülkeye yerleşme konusu hakkındaki düşüncelerden ortaya çıkan sonuçlar bir sonraki bölümde derlenmiştir.

### 3.3 Araştırma bulguları

Araştırmanın sonuçlarına göre katılımcıların göç tercihleri bir çok değişkene bağlı olarak farklılık göstermektedir. Nihai sonuçlardan önce, katılımcıların çoğunlukla ülke dışında göç etme eğilimini gösterdikleri belirtmekte yarar var. Bunun en önemli sebeplerinden biri ise, hali hazırda İstanbul'un yaratıcı sınıf üyeleri açısından yaşanılacak ve tercih edilecek en iyi seçenek olmasından kaynaklanmaktadır. Bu noktada, araştırmanın Florida'nın 3T modeli baz alınarak başka şehirlerde uygulanması durumunda şehir dışı göçün ön plana çıkması olasıdır.

Göç eğilimi gösteren katılımcıların sosyal beklentileri aşağıdaki tabloda özetlenmiştir. Bu tabloya göre, daha iyi yaşam şartları, güvenli bir yaşam, iyi bir gelir ve iyi bir iş, daha iyi sosyal aktiviteler ve yüksek bir tolerans seviyesi yaratıcı sınıf profili açısından önem taşımaktadır ve başka bir ülkeye göç etme eğiliminin olasılığını yükseltmektedir.

**Grafik 6: Katılımcıların göç tercihleri**



Araştırma örnekleminin vermiş olduğu cevaplar sonucunda ortaya çıkan göç eğilimini artıran değişkenler ise aşağıdaki tabloda özetlenmiştir.

**Tablo 2: Göç eğilimini artıran değişkenler**

Değişken	Ülkeden Göç Eğilimine Etkisi	Marjinal Etki
Şehirden göç	Pozitif	30.97 %
Gelir Seviyesi	Negatif	-42.27 %
Eğitim Durumu	Pozitif	25.18 %
İş Tecrübesi	Negatif	- 19.44 %
Şehir Alt Yapısı	Negatif	- 11.10 %
İşyerindeki Tolerans	Pozitif	14.04 %
Şehirdeki Tolerans	Pozitif	15.70 %
Motivasyon	Negatif	-29.97 %

Yukardaki değişkenlere bağlı olarak, yaratıcı sınıf üyeleri bir çok sosyal beklentiyi göz önünde bulundurarak göç eğilimini göstermektedirler. Yüksek donanımlı insan gücünün ülke dışına göç etme isteği ülkemizin sürdürülebilir ekonomik performansına yönelik bir tehdit olarak karşımıza çıkmaktadır. Özellikle ülkemizin yüksek teknoloji üretme hedefi ve araştırma geliştirme

alanındaki yatırımları da göz önünde bulundurulduğunda, bu hedeflere taşıyacak olan insan kaynağının ülkemizde katma değer yaratmaya devam etmesi son derece önemlidir.

#### **4. SONUÇ**

Yaratıcı sınıf üyelerinin kendi standartlarına uyan şehir veya ülkelere taşınma eğilimini göstermeleri küreselleşmenin doğal sonuçlarından biridir ve günümüzde her yerleşim merkezi için bu rekabet söz konusudur. Yüksek donanıma sahip iş gücünün göç etmesi, ekonomik kalkınmanın en önemli teditlerinden biridir ve özellikle Türkiye gibi gelişmekte olan ülkeler için bu tehdit çok daha önemli hale gelmektedir.

Bu bakımdan İstanbul'un tercih edilir, yaşanılabilir bir şehir haline getirilmesine yönelik çalışmaların sürdürülmesinde belirlenecek olan politikaların ve kalkınma planlarının hazırlanması son derece önemlidir. Güvenli ve yüksek yaşam standartlarına sahip olan yaşam alanlarının kültürel yönden zengin olması ve tolerans seviyesinin yüksek tutulması bu anlamda dikkate alınması gereken en önemli etkenler olarak karşımıza çıkmaktadır.

### KAYNAKÇA

- BARAN, A.G (1992). Sanayi Sonrası Enformasyon Toplumu Üzerine Tartışmalar. Hacettepe Üniversitesi Edebiyat Fakültesi Dergisi, sf.53-69.
- BELL, D. ( 1973). The Coming of Post-Industrial Society: A Venture in Social Forecasting. New York: Basic Books.
- CLIFTON, N. (2008). The ‘Creative Class’ in the UK : An Initial Analysis. Geografiska Annaler: Series B., Human Geography, 90 (1), 63-82.
- CASTELLS, M. (2000). The Rise of the Network Society; The Information Age: Economy, Society and Culture Vol. I. Cambridge, MA; Oxford: Blackwell.
- CASTELLS, M. (2001). The Internet Galaxy: Reflections on the Internet, Business and Society. Oxford: Oxford University Press.
- DABIS, K. ( 2006, June 14.) Creative Economy is Smart Business. URL [http://articles.philly.com/2006-06-14/news/25403489\\_1\\_creative-economy-creative-innovation-philadelphia](http://articles.philly.com/2006-06-14/news/25403489_1_creative-economy-creative-innovation-philadelphia) , erişim: 17.06.2014.
- DRUCKER P.F. (1968). The Age of Discontinuity. New York: Harper& Row.
- EVREN, G., (2014). *Online iletişim ağları'nun bilimsel araştırma ve inovasyona etkisi: Yaratıcı sınıf ve online iletişim ağları Türkiye örneği üzerine bir araştırma.* (Yayımlanmamış Doktora Tezi). İstanbul: Yeditepe Üniversitesi, Sosyal Bilimler Enstitüsü.
- FLORIDA, R. &Gates, G. (2006 ). Technology and Tolerance: The Importance of Diversity to High- Technology Growth. Center on Urban and Metropolitan Policy, Sf.1-12.
- FLORIDA, R. (2002). The Rise of the Creative Class. New York:Basic Books.
- FLORIDA,R.L. (2005).Cities and the Creative Class. New York: Routledge.
- MACHLUP, F. (1962). The Production and Distribution of Knowledge in the United States. Princeton: Princeton University Press.
- MASUDA, Y. (1980). The Information Society as Post-Industrial Society. Transaction Publishers.
- ÖZSAĞIR, A. (2007). Bilgi Ekonomisi. Ankara: Nobel Yayınları.
- PETRO, A.N. (2007). A Look Beyond Metropolis: Exploring Creative Class in the Canadian Periphery. Canadian Journal Periphery, 451-474.
- UNCTAD & UNDP. (2010). Creative Economy Report. UNCTAD & UNDP
- WRIGHT, E.O. (1996). Classes Counts. Cambridge: Cambridge University Press.