

TUNCELİ İLİNDE İÇ GÖÇ HAREKETLERİ

INTERNAL MIGRATION MOVEMENTS IN TUNCELİ PROVINCE

Zekeriya KONURHAN* Mehmet AKİF CEYLAN**

Öz

İç göç, bireyler, topluluklar ve bir bütün olarak ülkeler için geniş kapsamlı etkileri olan, ekonomik, sosyal ve çevresel faktörlerin bir kombinasyonundan etkilenen karmaşık ve çok yönlü bir süreçtir. İç göç hareketleri, bir ülke sınırları içerisinde çeşitli nedenlerden dolayı farklı yönlerde doğru gerçekleşir. Türkiye’de de özellikle kırsal alanlardan daha gelişmiş şehirlere doğru bir iç göç hareketi söz konusu olmuştur. Ülkede gerçekleşen göç hareketleri özellikle 1950’li yıllardan itibaren hızlanmış ve 1980-1990’larda üst düzeye çıkmıştır. Bu süreçte özellikle 1980’lerden sonra Doğu ve Güneydoğu Anadolu hem isteğe bağlı hem de zorunlu nedenlerle göç edenlerin en fazla olduğu bölgeler durumuna gelmiştir. Tunceli’de en önemli göç hareketlerinden biri Cumhuriyetin ilk yıllarında Dersim isyanı sonrasında gerçekleşen zorunlu göçlerdir. Yine Tunceli’de 1985-2000 ile 2015-2017 yıllarında yaşanan terör olayları sonrasında göçler meydana gelmiştir. Bunların dışında Tunceli’de daha çok ekonomik sebeplerle isteğe bağlı göçler de yaşanmıştır. Bunun en büyük göstergesi İstanbul şehrinde ikamet eden (yaklaşık 85bin-kişi) ve Tunceli ili nüfusundan fazla olan Tuncelilerin varlığıdır. Çalışmanın temel istatistik verileri, Türkiye İstatistik Kurumu’ndan temin edilmiş olup bazı arşiv belgeleri, literatür ve bazı gözlemlerden de yararlanılmıştır. Çalışma sonuçlarına göre Tunceli ili sürekli göç veren bir ildir. Nitekim Tunceli ili belirli dönemlerde artış ve azalış yaşansa da 2021 yılına kadar genellikle dışarıya göç vermiştir.

Anahtar Kelime: Tunceli, Nüfus, Göç

Abstract

Internal migration is a complex and multifaceted process influenced by economic, social, and environmental factors, with wide-ranging implications for individuals, communities, and countries. Migration is one of the global phenomena that has occurred in various ways from the past to the present, paving the way for many events and influencing the collapse or creation of states. Internal migration movements occur in different directions within a country's borders for other reasons. In Turkey, there has been internal migration from rural areas to more developed cities. Migration movements in the country have accelerated significantly since the 1950s and reached high levels in the 1980-1990s. One of the most fundamental migratory movements in Tunceli is the forced migration following the Dersim rebellion in the early years of the Republic. There were also migrations after the terrorist incidents in Tunceli in 1985-2000 and 2015-2017. The primary statistical data of the study were obtained from the Turkish Statistical Institute, and some archival documents, literature, and observations were also used. In addition, the study is enriched with tables, graphs, and thematic maps. Although Tunceli province has experienced an increase and decrease in specific periods, it has generally migrated until 2021.

Keywords: Tunceli, Population, Migration.

*Araştırma Görevlisi, Munzur Üniversitesi, Edebiyat Fakültesi, Coğrafya Bölümü. zkonurhan@munzur.edu.tr. ORCID: 0000-0002-9750-5907.

**Prof. Dr. Marmara Üniversitesi, İnsan ve Toplum Bilimleri Fakültesi, Coğrafya Bölümü, maceylan@marmara.edu.tr. ORCID: 0000-0002-1195-7436.

GİRİŞ

Göç, sosyoloji, ekonomi, coğrafya, antropoloji, tarih ve siyaset bilimi dâhil olmak üzere birçok farklı disiplin ve çalışma alanıyla yolları kesişen bir konudur. Bu anlamda sosyologlar, göçün aileler ve topluluklar üzerindeki etkisi ve göçmenlerin ev sahibi topluma uyum sağlama yolları dâhil olmak üzere göçün sosyal yönleri üzerinde durur. Ekonomistler, iş fırsatları ve ücretler gibi göç kalıplarını etkileyen ekonomik faktörlerin yanı sıra göçün menşe ve varış yerleri üzerindeki ekonomik etkilerini araştırır. Coğrafyacılara ise insan hareketinin kalıpları ve eğilimleri ve bu kalıpları etkileyen çevresel ve demografik faktörler dâhil olmak üzere göçün mekânsal yönlerini inceler. Tarihçiler de özellikle arşiv belgelerine dayalı olarak önceki dönemlerde meydana gelen göç olaylarını ele alır.

Göçler coğrafya için önemli bir olgu olmakla beraber günümüz dünya nüfusunun dağılışı geçmişteki büyük göçler sonucunda oluşmuştur. Bazı toplumlar savaş, sürgün, doğal afet, kuraklık gibi nedenlerden dolayı tarih boyunca göç etmiştir. Özellikle I. ve II. Dünya Savaşı'ndan sonra birçok ülkenin toplumsal ve ekonomik yapısını değiştiren göç olayları meydana gelmiştir. Şüphesiz bundan sonra da farklı sebeplerle göç olaylarının yaşanacağını ve önemli sonuçlara yol açacağını söylemek mümkündür. Bulunduğu konum, tarihi ve coğrafi özellikleri nedeniyle Türkiye de göç olaylarından en çok etkilenen ülkelerin başında yer alır. Nitekim bugün de iç ve dış göçler ülkemizin önemli sorunları arasında bulunur.

Coğrafya başta olmak üzere birçok bilim dalının ilgi alanına giren göçün çeşitli tanımları yapılır. Uluslararası Göç Terimleri Sözlüğüne göre; uluslararası bir sınırı geçerek veya bir devlet içinde yer değiştirmek; süresi, yapısı ve nedeni ne olursa olsun insanların yer değiştirdiği nüfus hareketleri göç olarak tanımlanır. Türk Dil Kurumu Sözlüğüne göre göç; ekonomik, toplumsal, siyasi sebeplerle bireylerin veya toplulukların bir ülkeden başka bir ülkeye, bir yerleşim yerinden başka bir yerleşim yerine gitme işi, taşınması olarak açıklanır. Uluslararası Göç Örgütü (IOM) göçü; insanların sürekli olarak ikamet ettikleri yerlerden uluslararası biri sınırı veya kendi ülke sınırları içerisinde yer değiştirme hareketi olarak tanımlar. Göç, Doğanay'a (1997) göre; nüfusun devamlı ikamet ettikleri yerleri birey olarak, aileleri ya da bir topluluk halinde terk edip, sürekli veya geçici olarak yaşamak amacıyla başka yerlere gitme eylemini ifade etmektedir. Özgüç ve Tümertekin'e (2012) göre göç; bir idari sınırı geçerek oturma yerini devamlı ya da uzun süreli olarak değiştirme hareketidir. Ceylan'a (2013) göre de göç; insan ve topluluklarının doğduğu, ikamet ettiği bir yerden siyasi, dini, sosyal, afet, savaş, terör ve diğer nedenlerle, isteğe bağlı veya zorunlu, geçici veya devamlı bir başka yere veya ülkeye gitmesi olarak ifade edilebilir. Görüldüğü üzere göçün farklı şekilde tanımları

yapılmıştır. Ancak göç tanımlamalarının ortak noktası, bir yer değiştirme eyleminin bulunmasıdır. Yani özetle göç, nüfusun bir yer değiştirme hareketini yansıtmaktadır.

Göçler çeşitli kriterler dikkate alınarak birçok şekilde sınıflandırılır. Nitekim göç kavramının en genel sınıflandırması, iç göç ve dış göç şeklinde ülke sınırları dikkate alınarak yapılır. İç göç, aynı ülke içinde yeniden yerleşimi ifade eder (Tümertekin & Özgüç, 2012, s.316). Diğer bir deyişle ülke içinde yaşanan tüm göç hareketlerine iç göç denilir. İç göç hareketleri gelişmiş ülkelerde şehirden şehre doğru gerçekleşirken gelişmekte olan ülkelerde çoğunlukla kırdan şehre doğru gerçekleşir. Ülkemizde ekonomik sebeplerden dolayı 1950’li yıllardan itibaren iç göçler hız kazanmıştır. Şehirdeki çekici faktörler ve kırdaki itici faktörler iç göçlerin nedenleri arasındadır. Ülkemizde iç göçlerin yönü, büyüklüğü ve zamanını tespit etmek için farklı yöntem ve verilerden yararlanılır. Bunlar nüfusun doğum yeri ile ikamet ettiği yer ilişkisi ve nüfusun kayıtlı olduğu yer ile ikamet ettiği yer ilişkisine dayalı verilerdir (Ceylan, 2009; Ceylan, 2013).

Göç hareketleri genellikle ya isteğe bağlı ya da zorunlu olarak gerçekleşir. İsteğe bağlı göç bir kişinin ister iş bulmak amacıyla isterse herhangi bir neden olmadan bir yere göç etmesidir. Zorunlu göç ise kişinin kendi iradesi dışında, belirli bir yere veya herhangi bir yere göçe zorlanmasıdır. Zorunlu göç savaşlardan, siyasi istikrarsızlıktan, kuraklık, sel gibi birçok olaydan dolayı gerçekleşebilir (Tümertekin & Özgüç, 2012, s.294-296). Nitekim bu olaylar kişinin kendi iradesi dışında meydana gelmektedir.

Çalışma alanı olan Tunceli’de de iç ve dış göç hareketleri görülür. Tunceli daha çok göç veren bir il durumundadır. En önemli göç hareketleri 1935-1945 yılları arasında yaşanmıştır. Bu yıllar arasında yaşanan göçün temel sebebi 1938 isyanı sonrası nüfusun zorunlu olarak başka yerlere iskân edilmesidir. 1945 sonrasında sürgün süresi bitenlerin geri dönmesiyle Tunceli nispeten göç alan bir il konumuna gelmiştir. Fakat 1975 sonrası ekonomik sebeplerden dolayı il göç vermeye devam etmiştir. 1990 yılına gelindiğinde ise bazı köylerin güvenlik nedeniyle boşaltılması sonucu göçler yaşanmıştır. Bu makalede Tunceli ilinin iç göç hareketleri farklı yönleriyle nispeten detaylı bir şekilde incelenmeye çalışılmıştır.

1. Araştırmanın Amacı ve Yöntemi

Bu çalışmanın konusunu Tunceli ilindeki iç göç hareketleri oluşturmaktadır. İlde özellikle Cumhuriyetin ilk yıllarından günümüze kadar gerçekleşen göç hareketlerinin durumu, nedenleri, yönü ve mekâna dağılışı gibi konuların nispeten detaylı bir şekilde incelenmesi amaçlanmıştır. Keza göçün bir türü olan zorunlu göç hareketleri kapsamında Cumhuriyetin ilk yıllarında gerçekleşen zorunlu göçlere de temas edilmiştir.

Çalışmada temel veri kaynağını Türkiye İstatistik Kurumu (TÜİK) teşkil etmektedir. Özellikle Adrese Dayalı Nüfus Kayıt Sistemi'nde yer alan (ADNKS) ikamet edilen ile göre nüfusa kayıtlı olunan il, nüfusa kayıtlı olunan ilçeye göre ikamet edilen il ve ikamet edilen ilçeye göre nüfusa kayıtlı olunan il verileridir. Söz konusu bu veriler incelenmiş ve Tunceli ilinin dönem içerisinde aldığı ve verdiği göç miktarları, Tunceli nüfusuna kayıtlı nüfusun hangi illerde yaşadığı, Tunceli ilinde yaşayan nüfusun kayıtlı oldukları il nüfusları gibi veriler tablo, grafik ve şekillerle desteklenerek gösterilmiştir.

2. Çalışma Sahasının Genel Coğrafi Özellikleri

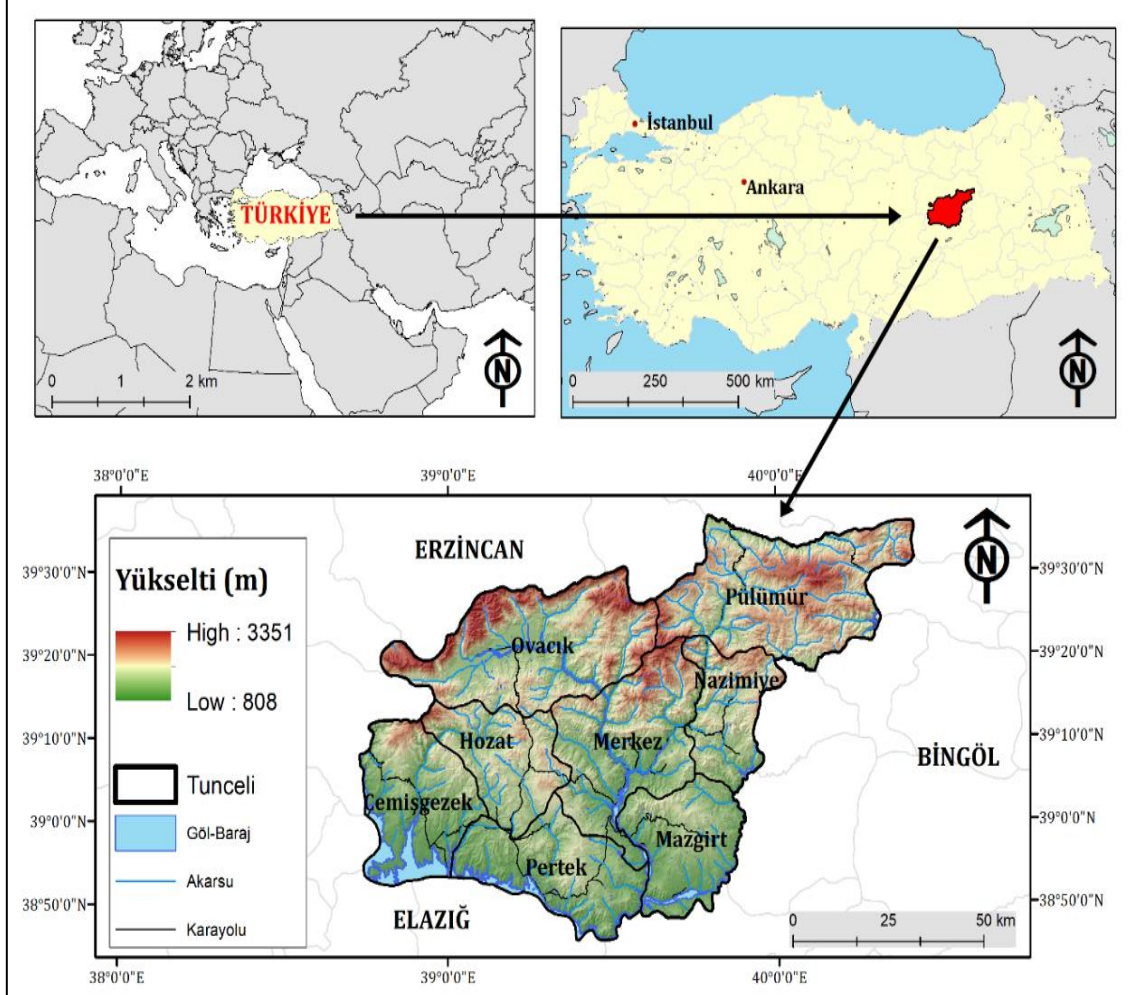
Tunceli ili, Doğu Anadolu Bölgesi'nin Yukarı Fırat Bölümü'nde yer alır. Doğusunda Bingöl, batısında ve kuzeyinde Erzincan, güneyinde ise Elâzığ ili tarafından çevrelenir. Yüzölçümü 7.744 km² olan Tunceli ilinin %70'ini dağlar, %25'ini platolar ve %5'ini ova alanları teşkil etmektedir (Harita 1). İlde Munzur, Mercan ve Bağırpaşa dağları kesiminde 2000-3000 m'lerde yüksek plato sahaları ile güneyde 850-1250 m yükseklikte alçak platolar bulunur. Plato alanları akarsular ile derince yarılmıştır. Yükselti, güneyden kuzeye ve batıdan doğuya doğru gittikçe artmaktadır. İlin kuzeyi ile güneyi arasındaki yükselti farkı yaklaşık 2500 m'dir. Yükseklik yer yer 3500 m'nin üstüne kadar çıkmaktadır. Keban Baraj Gölü civarında yükseklik 750 m'ye kadar düşmektedir. Oldukça yüksek ve dik görümlü Munzur Dağları (3449 m) yılın büyük bir kısmında karla örtülü olup kuzeyinde ve batısında Karasu vadisi ile çevrili olduğundan Tunceli'nin Erzincan ile olan bağlantısını kapatmış ve önemli ulaşım yollarından mahrum bırakmıştır.

Çalışma alanının bulunduğu Doğu Anadolu Bölgesi'nde kışlar uzun ve serttir. Geçiş mevsimlerinin belirginliği ve süresi azdır. Yazlar kısa ve oldukça sıcaktır. Bölgede karasal özelliklerin baskın olduğu bir iklim tipi hâkimdir. Bölgenin doğusuna ve kuzeyine gidildiğinde denizlerin etki alanından uzaklaşılır, yükselti artar ve kontinental karakter belirgin hale gelir (Erinç, 1953, s.20-29). İklim özellikleri insanların yaşamını doğrudan etkiler, kültür, ekonomi ve yerleşme üzerinde belirleyici etkileri vardır.

Tunceli ilinde hâkim ekonomik faaliyet tarım ve hayvancılıktır. Tarımda ağırlıklı olarak tahıl ürünleri yetiştirilir. Yanı sıra hayvan yemi olarak fiğ ekimi yapılır. Tarım alanlarının dar olması, karasal iklim şartları ve ekilen ürünlerin ekonomik getirisinin az olmasından dolayı tarım üretimi ekonomik gelir elde etmekten ziyade ihtiyacı karşılamaya yöneliktir. Hayvancılıkta ise yörenin dağlık ve meşelerle kaplı olması küçükbaş hayvancılığın ön plana çıkmasına neden olmuştur. Büyükbaş yetiştiriciliği de yapılmakta ancak bozkır sahalarının yaz mevsiminde kuruması ve otlak alanlarının daralması nedeniyle istenen seviyede değildir. Hayvancılık

otlakların az olması, zorlu kış şartları ve yeterli yem bitkisi üretilmemesi gibi nedenlerden dolayı ihtiyacı karşılamaya yönelik yapılır.

Harita 1. Tunceli İlinin Konumu ve İdari Taksimatı



Çalışma alanı ve çevresi gerek fiziki yapısı gerekse iklim özellikleri ile yerleşme açısından zorlu şartlara sahiptir. Tunceli'nin özellikle kuzey bölgeleri çok dağlık ve engebeli olmasından yerleşmeye çok uygun değildir. Bu bölgelerde yerleşmeler daha çok akarsu kenarlarına ve dağ içlerinde bulunan küçük düzlük alanlara kurulmuştur. Aynı şekilde Tunceli Kenti Munzur Çayı'nın kenarında engebeli bir arazinin üzerinde gelişmiştir (Foto 1). Coğrafi şartların zorluğu, ekonomik ve yerleşme sorunları, insanları göçe yönlendiren önemli itici etkenlerdir.

Foto 1: Munzur Çayı Kıyısında Kurulan Tunceli Şehrinden Bir Görünüm.

Kaynak: ("Türkiye'de nüfusu en az olan il belli oldu", 2021).

3. Türkiye'de Göç Hareketleri

Türkler tarih boyunca göçle birlikte anılan milletlerden biridir. Türklerin tarih sahnesine çıktığı Orta Aysa steplerinden başlayarak Akdeniz kıyılarından Avrupa'ya kadar uzanan göç serüveni geniş bir coğrafyaya yayılmıştır. Bununla birlikte Anadolu Türklerin önemli bir yaşam alanı olmuştur. Cumhuriyetin ilanından sonra Türkiye çeşitli nedenlerden dolayı göçler almıştır. Özellikle Balkan, Birinci Dünya ve Kurtuluş Savaşı sonraları göç ve Mübadele ile gelenler önemli nüfus hareketlerine yol açmıştır. Ülke dışından gerçekleşen göçler İkinci Dünya Savaşı yıllarında Balkanlar ile daha yakın bir zamanda (1989) Bulgaristan'dan çok büyük boyutta devam etmiştir (Altuğ, 1991; Çolak, 2013; Yamanlar, 2020).

Cumhuriyetin ilk yıllarında ülke ekonomisi tarıma bağlı ve oldukça zayıf, çalışan nüfus az, üretim düşük, sanayi yok denecek kadar az, nüfusun %80'ine yakını kırsal bölgelerde yaşamaktadır. Nitekim 1927 yılında şehir nüfusunun oranı %16 ve 1950 yılında %19 düzeyindedir. Bu dönemde iç göçler ağırlıklı olarak memur tayinleri, hızla artan nüfusun diğer ihtiyaçları için oluşan sarmal nüfus ve mevsimlik işçi göçünden oluşmaktadır (İçduygu & Sirkeci, 1999, s.250-251). 1927-1950 arasında iç göç hareketliliğinin az olması ülkenin demografik yapısı ile tarıma bağlı ekonomiden ileri gelmektedir. 1934 yılında uygulamaya konulan I. 5 Yıllık Sanayi Kalkınma Planı'nın (BYSKP) getirmiş olduğu sanayi atılımları bu dönemde iç göç hareketliliklerinde kısmen bir etki yapmıştır. Örneğin bu kapsamda kurulan Karabük Demir Çelik İşletmeleri sayesinde Karabük'e işçi göçleri artmış ve nüfusta kısmen artışlar yaşanmaya başlamıştır.

Türkiye’de 1950’li yıllara kadar doğal nüfus artışı önemli bir göç hareketine sebep olacak boyutlarda değildir. Bu dönemde kırsal alanlarında tarımın gelişmeye başlaması şehirlere yönelik göçlerin önüne geçmiştir. Keza sanayileşme faaliyetleri de önemli bir göç hareketine yol açacak düzeye ulaşmamıştır. 1950’den itibaren ülke içinde genişlemenin dengeli yapısı, kırsal-şehir yapısını devamlı değiştiren yeni yapılanmalarla son bulmuştur. Hızlanan göç ve şehirleşme ülkenin nüfus dinamiğine hâkim olmaya başlamıştır (Şen, 2014, s. 236; Başaran & Kılıçarslan, 2022, s. 487). Bu dönemden itibaren başlayan ekonomik canlanma ile bölge içi ve bölgeler arası göçler meydana gelmiştir. Özellikle 1950’den sonra ABD ve Dünya Bankası birçok ülke gibi Türkiye’de de tarımsal modernizasyonu ve tarımsal üretimin devlet tarafından desteklenmesini önermiştir. Bu kapsamda Marshall Planı ile sağlanan kredilerle tarım sektörü desteklenmiştir. Nitekim tarım alanındaki modernizasyon, zaman zaman uygulanmaya çalışılan toprak reformu sonucu toprak sahipliğinin değişmesi, kırsal nüfus artışı ve ulaşım ağlarının gelişmesi bu dönemde kırsaldan şehre göçü hızlandırmıştır (Kaştan, 2016, s. 694). Aynı şekilde 1950’li yıllar, Türkiye’nin şehirleşme, yerleşme, genel ekonomi ve toplumsal yapı üzerinde derin izler bırakan köylerden şehirlere doğru yapılan göç hareketlerinin başlangıcını oluşturur (Özdemir, 2012, s.4). TÜİK verilerine göre, 1965-1970 döneminde yaklaşık 3.2, 1970-1975 döneminde 3.4, 1975-1980 döneminde 2.7, 1980-1985 döneminde 2.9, 1985-1990 döneminde 4.1 ve 1995-2000 döneminde ise 4,8 milyon kişi başka illere göç etmiştir (TÜİK, 2022).

Türkiye’de 1965-1970 döneminde 67 ilden 20’sinin, 1970-1975 döneminde 24’ünün, 1975-1980 döneminde 18’inin, 1980-1985 döneminde 19’unun, 1985-1990 döneminde 73 ilden 20’sinin ve 1995-2000 döneminde ise 81 ilden 23’ünün iller arası net göç hızları pozitif düzeyde sonuçlanmıştır. Bu anlamda göç alan illerin neredeyse tamamı Türkiye’nin batısında yer alırken, göç veren iller iç bölgeler ile doğu bölgelerde yer alan illerdir. Oran olarak en fazla göçü, 1975-2000 yılları arasında Kars, Artvin ve çalışma alanı olan Tunceli ili vermiştir. 1975-1985 döneminde verdiği en düşük göç hızı Antalya iken 1985-2000 döneminde yerini Bursa’ya bırakmıştır (Bülbül & Köse, 2010, s.78).

Türkiye’de 2000’li yıllarla birlikte iç göçlerin karakteristiğinde bazı değişimler yaşanmaya başlamıştır. Bu yıllardan sonra Türkiye’de yaşanan iç göçler, daha önceki yıllarda kırsaldan şehre yapılan göçlerde olduğu gibi ekonomik anlamda daha fazla kazanç sağlamak için ziyade daha iyi yaşam koşullarına sahip olmak için göç edilmeye başlanmıştır. Bu anlamda özellikle son yıllarda sayısı artan üniversitelerin etkisi oldukça önemli olmuştur. Üniversitelerin artmasıyla birlikte üniversiteli sayısında artışlar yaşanmış, kırsaldan-şehre yapılan göç yerini eğitim amacıyla gençlerin farklı illere yaptıkları göçlere bırakmıştır. 1992 ve 2008’de başta küçük iller olmak

üzere açılan üniversiteler bu hareketlilikte önemli bir yere sahiptir. Çalışma alanında da 2008 yılında açılan üniversite Tunceli'ye yapılan iç göçlerde etkili olmaktadır. Diğer taraftan şehirleşme oranlarının artışı şehirlerde belirli bir doyumluğa yol açmakta ve bu nedenle şehirden-kıra doğru tersine göç hareketleri de görülmektedir. Bunun en güzel örneği İstanbul'dur. İstanbul uzun yıllar boyunca en çok göç alan iller arasında oluşmuştur. Ancak 2015-2017 döneminde İstanbul'un net göç hızı negatife dönmüştür. Dolayısıyla kırdan-şehre olan göç geçmişteki kadar yoğun olmamakta ve hatta bazı dönemlerde tersine göç hareketleri de yaşanabilmektedir.

4. Bulgular

4.1. Tunceli ilinde nüfus

Çalışma alanında iç göç durumunu incelenmeden önce yörenin tarihi süreç içindeki nüfus gelişiminin ve nüfus yapısının bilinmesi gereklidir. Çünkü göçler de nüfusun gelişimi ve yapısında değişime yol açan en büyük etkenlerden biridir. Bu nedenle göç konusuna geçilmeden önce Tunceli'nin nüfus yapısı hakkında genel bilgilere yer verilmiştir.

4.1.1. Tunceli ilinin nüfus özellikleri

Günümüzde Tunceli iline bağlı bir ilçe olan Çemişgezek, 16. yüzyılda çevresindeki Mazgirt, Pertek ve Sağman ile Osmanlı belgelerinde "Çemişgezek Ülkesi" olarak geçmektedir (Ünal, 1999, s. 60). Nitekim ulaşılan tahrir kayıtlarındaki en eski nüfus verileri 1518, 1523, 1541 ve 1566 yıllarına ait olup Çemişgezek ve çevresini içermektedir. Her ne kadar bu verileri günümüz Tunceli il sınırlarını tam anlamıyla içermese de kısmen çalışma alanı ve çevresinde yaşayan nüfusun bilinmesi adına önemlidir. Buna göre söz konusu tarihlerde Çemişgezek'e bağlı yaklaşık 400 köy olduğu bilinmektedir. Ancak hane halkı sayısı net değildir. Çemişgezek ve çevresinin yüzölçümü açısından geniş olmasına rağmen hane halkı için ortalama bir nüfus (5 kişi) alındığında, nüfusu azdır. 1518'de 6458 hane, 1523'te 6695 hane, 1541'de 10645 hane ve 1566'da 5241 hane mevcuttur (Oğan, 2016, s. 68).

Çemişgezek sancağından sonra 1848 yılında Dersim sancağı oluşturulmuş ve Hozat sancak merkezi yapılmıştır. Dersim sancağı, önce Diyarbakır'dan ayrılarak 1846 yılında oluşturulan Harput vilayetine ve sonra 1867 yılında Diyarbakır'a bağlanmıştır. Dersim, 1880 yılında vilayet yapılmış ve idari merkezi Hozat olarak belirlenirken Mazgirt de sancak olmuştur. Ancak Dersim'in statüsü 1888 yılında tekrar mutasarrıflık seviyesine indirilmiş ve Elazığ'a bağlanmıştır (Canpolat, 2019: 187; Zeytinli, 2012: 230). Tunceli ilinin 19. yüzyıl nüfus verileri Dersim sancağı adı altında kayıt altına alınmıştır. Buna göre 1877-78 Osmanlı nüfus sayımına

göre Ovacık, Kuruçay, Kemah, Korucan ve Mazgirt bölgelerinde 23.734 hane, 57.306 nüfus tespit edilmiştir. Bu dönemde Dersim sancağının nüfusu 100 bin olarak tahmin edilmiştir (Sertel, 2014: 271). Bununla birlikte Vitali Quinet (1891), Dersim Mutasarrıfı Arif Bey (1903) ve Birinci Umum Müfettişliği (1929) Dersim sancağına bağlı kaza ve köylerde toplam 50.238 ile 65.058 civarında nüfusun yaşadığı bilgisini vermektedir (Tablo 1). Bu nüfus verilerinin gerçeğe daha yakın olduğunu söylemek mümkündür. Ayrıca 1891 ile 1929 yılları arasında yaklaşık 15.000 kadar bir nüfus artışı da meydana gelmiştir.

Resmî Gazete'nin 4 Kânunusani 1936 tarih ve 3197 sayılı nüshasında yayınlanan ve 25 Aralık 1935 tarihinde kabul edilen 2885 sayılı *Yeniden Dokuz Kaza ve Beş Vilâyet Teşkiline Ve Bunlarla Otuz İki Nahiyyeye Aid Kadrolar Hakkında Kanun*'un 6. Maddesi'nde "Erzincan Vilâyetinin Pülümür Kazası ile Elâziz Vilâyetinin Nazimiye, Hozat, Mazgird, Ovacık, Pertek, Çemişgezek Kazalarından teşekkül etmek üzere Tunçeli Vilâyeti kurulmuştur" ("T.C. Cumhurbaşkanlığı Resmî Gazete", 1935). Bu tarihten itibaren çalışma alanının idari yapısı şekillenmiş ve nüfusu daha düzenli olarak sayılmıştır.

Tablo 1. Vitali Quinet (1891), Dersim Mutasarrıfı Arif Bey (1903) ve birinci umum müfettişliğine göre dersim sancağının nüfus miktarı

Kaza	Vital Quinet (1891)	Arif Bey (1903)	B.U. Müfettişliği (1929)
Çemişgezek	7.789	15.368	13.704
Pertek	12.130	11.726	13.946
Mazgirt	8.089	15.475	13.726
Ovacık	7.915	8.189	5.357
Nazimiye	3.189	4.577	6.367
Hozat	11.176	13.336	9.958
Toplam	50.238	58.671	65.058

Kaynak: Dersim Jandarma Umum Komutanlığı Raporu (1932), 2021: 58.

Tunceli ilinin nüfus gelişimi, Devlet İstatistik Enstitüsü (DİE/TÜİK) verilerine göre bazı dönemlere ayrılarak ele alınmıştır. 1927-1945 döneminde ilin toplam nüfusu 1927'de 76.290, 1935'te 107.723, 1940'ta 94.639 ve 1945'te 90.466 kişi olarak belirlenmiştir. 18 yıllık bu dönemin 1927 ile 1935 yılları arasında nüfus miktarında önemli bir artış yaşanmıştır. Fakat 1940 ve 1945 yıllarında nüfus miktarında belirgin bir düşüş meydana gelmiştir. Bunun temel

nedeni 1938 olayları sonrası yaşanan ölümler ve nüfusun bir kısmının zorunlu göçe tabi tutulması olarak açıklanabilir.

1950-1970 döneminde Tunceli nüfusu önemli ölçüde artış göstermiştir. 1950 yılında toplam nüfus 105.759, 1955'te 121.743, 1960'ta 140.068 ve 1970 yılına gelindiğinde ise 157.293'e ulaşmıştır (Tablo 2). Tunceli nüfusunda 1950'li yıllarla başlayan nüfus artışı 1970'li yıllara kadar süreklilik arz etmiştir. Tunceli'de 1950-1970 yılları arasındaki nüfus artışı, doğumun yanı sıra 1938 olaylarından sonra halkın tekrardan Tunceli'ye dönmesinden ileri gelmektedir. Ayrıca Türkiye genelinde olduğu gibi bölgede de nüfus artış hızının yüksek olması ve dışarıya göçün az oluşu bu dönemdeki nüfus artışının diğer bir önemli nedenidir.

1975-2000 döneminde Tunceli nüfusu özellikle 1985'li yıllara kadar, 1950'den başlayan nüfus artışı devam etmiştir. Bu dönem aralığında Tunceli'nin nüfusu 1975'te 164.591, 1980'de 165.443, 1985'te 151.906, 1990'da 133.143 ve 2000 yılında 93.584 olarak belirlenmiştir (Tablo 2). Burada Tunceli nüfusunun 1985 yılından itibaren düşüşe geçtiği görülmektedir. Tunceli nüfusundaki bu düşüş sadece Tunceli'ye özgü değildir. Nitekim Türkiye'de 1950'li yıllarda kısmen başlayan, 1980'li yıllarda iyice kendini gösteren ve özellikle ülkenin sanayileşmiş bölgelerine, diğer bir ifadeyle kırdan-şehre doğru yapılan iç göç hareketi söz konusu olmuştur. Dolayısıyla ülkenin birçok kır bölgesinden şehre doğru göç yaşanmıştır. Tunceli'de de bu göç hareketi yaşanmış ve söz konusu dönemde nüfus artış oranları ve nüfus miktarında düşüşler meydana gelmiştir.

Tunceli nüfusunun 2007-2022 dönem aralığında ise genel olarak nüfus hareketlerinde çok büyük bir değişiklik yaşanmamıştır. Nitekim Tunceli'nin nüfusu 2007'de 84.022, 2010'da 76.699, 2015'te 86.076 ve 2022'de 82.446'dır (Tablo 2). Görüldüğü üzere 2007 ile 2022 yılı arasında, her ne kadar dönem aralında artış ve azalışlar yaşanmışsa da çok fazla bir değişiklik olmamıştır. Tunceli 2022 yılı itibarıyla Türkiye'nin en az nüfusuna sahip ili durumundadır.

Tablo 2. Tunceli ilinin 1927-2021 yılları arası bazı nüfus verileri

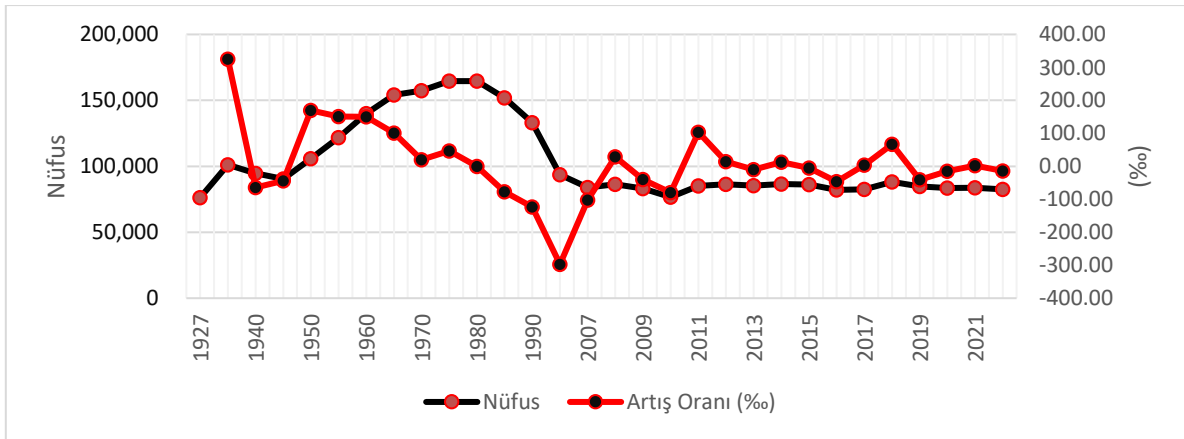
Yıllar	Şehir			Köy			Toplam			Nüfus Artış Oranı (%)
	Erkek	Kadın	Toplam	Erkek	Kadın	Toplam	Erkek	Kadın	Toplam	
1927									76.290	
1935									101.099	325,19
1940			13.373			81.266			94.639	-63,90
1945			10.498			79.948			90.446	-44,31
1950			11.895			93.864			105.759	169,31
1955			14.918			106.825			121.743	151,14
1960			19.245			120.823			140.068	150,52
1965	13.804	9.436	23.240	64.308	66.627	130.935	78.112	76.063	154.175	100,72
1970	16.731	12.632	29.363	61.333	66.597	127.93	78.064	79.229	157.293	20,22
1975	20.545	14.787	35.332	62.214	67.045	129.259	82.759	81.832	164.591	46,40
1980	19.979	16.205	36.184	62.214	67.045	129.259	82.759	81.832	165.443	0,00
1985	23.316	19.769	43.085	51.972	56.849	108.821	75.288	76.618	151.906	-77,07
1990	27.871	22.928	50.799	39.591	42.753	82.344	67.462	65.681	133.143	-123,52
2000	32.991	21.485	54.476	21.538	17.570	39.108	54.529	39.055	93.584	-297,12
2007	32.725	21.644	54.369	15.168	14.485	29.653	47.893	36.129	84.022	-102,18
2008	34.049	21.606	55.655	15.660	15.134	30.794	49.709	36.740	86.449	28,48
2009	32.325	21.379	53.704	14.965	14.392	29.357	47.290	35.771	83.061	-39,98
2010	25.725	21.806	47.531	14.933	14.235	29.168	40.658	36.041	76.699	-79,69
2015	31.652	24.749	56.401	16.477	13.198	29.675	48.129	37.947	86.076	-5,23
2020	28.378	25.541	53.919	16.437	13.087	29.524	44.815	38.628	83.443	-14,48
2021	28.661	26.485	55.146	15.762	12.737	28.499	44.423	39.222	83.645	2,42
2022	28.806	27.504	56.310	14.662	11.474	26.136	43.468	38.978	82.446	-14,37

Kaynak: TÜİK, Genel Nüfus Sayımları (1927-2000), Nüfus İstatistikleri (2007-2022).

Nüfus, bir yerin kalkınması için önemli bir etken ve güç kaynağını oluşturur. Bu bağlamda özellikle nüfusun düzenli artışı ve nitelikleri önem arz eder. Cumhuriyet dönemi boyunca Tunceli ilinin nüfus miktarı ve gelişimi bir bütün olarak değerlendirildiğinde, bazı önemli sonuçlara ulaşılır. Nitekim il nüfusu 1927'den 2021'e kadar 94 yıl boyunca önemli dalgalanmalar göstermiş ve neticede kayda değer bir artış sağlamamıştır. İlin nüfus miktarı 1927'de 76.290 iken 1960'ta 140.068'e ve 1985'te 151.906'ya kadar yükselmiş, fakat 2010'da 76.699'a ve 2022'de 82.446'ya gerilemiştir. Dolayısıyla 1927-2021 yılları arasında nüfus sadece 6.156 kişi artmıştır (Şekil 2). Bu veriler doğrultusunda Tunceli'de iç ve dış göçler nedeniyle nüfusun önemli oranda azaldığı anlaşılır.

İdari bakımdan Tunceli ili Merkez ilçe dâhil olmak üzere 8 ilçeden meydana gelmektedir. Bu ilçeler Merkez, Ovacık, Pülümür, Nazimiye, Çemişgezek, Hozat, Mazgirt ve Pertek'tir. DİE/TÜİK verilerine göre, Tunceli ilinde 1940-2022 yılları arasında nüfusun ilçelere dağılışı tablo 3'te yer almaktadır. İlçelerin 1940 yılı nüfusları incelendiğinde, yaklaşık 21 bin nüfus ile Mazgirt ilçesi en fazla nüfusa sahipken, Merkez ilçe yaklaşık 6 bin nüfus ile en az nüfusa sahiptir. İlçe nüfusları özellikle 1980'li yıllara kadar sürekli olarak artış göstermiştir. 1980 yılında Mazgirt ilçesinin nüfusu 26.521, Pertek ilçesinin nüfusu 21.562 iken Merkez ilçe nüfusu 29.857'dir. 1940 yılında en az nüfusa sahip olan Merkez ilçe 1980 yılı itibariyle en fazla nüfusa sahip ilçe konumuna gelmiştir. Tunceli ilinin ilçelere göre 1940-1980 yılı arasındaki nüfus değişimine bakıldığında da nüfusun daha çok kırsal alanda yoğunlaştığı görülür. Özellikle bu dönemden sonra kırsal bölgelerindeki nüfus artışı düşüşe geçmiş, daha çok şehir merkezleri nüfusunu arttırmıştır. Nitekim 1940 yılında en az nüfusa sahip Merkez ilçesinin 1980 yılına gelindiğinde en fazla nüfusa sahip olması bunun açık göstergesidir.

Şekil 2. Tunceli İlinin 1927-2021 Yılları Arası Nüfusu ve Artış Oranları



Kaynak: TÜİK, Genel Nüfus Sayımları (1927-2000), Nüfus İstatistikleri (2007-2022).

İlçelerin 1990-2022 dönemi nüfusları incelendiğinde ise, Merkez ilçenin söz konusu dönemde en fazla nüfusa sahip olduğu ayırt edilmektedir. İkinci sırada Pertek ilçesi gelmektedir. Pertek ilçesi Elâzığ iline yakınlığı, Tunceli ile Elâzığ arasında kavşak konumda olması ve tarımsal açıdan nispeten verimli alanlara yakın olmasından dolayı önemli nüfus toplanma alanı olmuştur. Tunceli ilindeki en az nüfusa sahip ilçeler de Pülümür ve Ovacık ilçesidir. Özellikle Pülümür ilçesi yaklaşık 3.000 nüfus ile Türkiye'de en az nüfusa sahip ilçeler arasındadır. Bunun başlıca sebebi, ilçede fiziki coğrafya koşullarının zorlu olması, yerleşilebilir düz alanın az oluşu ve tarıma uygun arazilerin yeterince bulunmayışındır. Diğer taraftan Ovacık ilçesinde kısmen verimli tarım arazilerinin bulunmasına rağmen nüfus azdır (Tablo 3, Şekil 3). İlçede nüfusun az olmasının nedeni, zorlu iklim şartları, engebeli arazinin fazlalığının yanı sıra uzun yıllar

etkisini sürdüren ve halkı göçe zorlayan terör faaliyetleridir. Zira Tunceli il genelinde terörden dolayı göçe maruz kalmış birçok kişi bulunmaktadır.

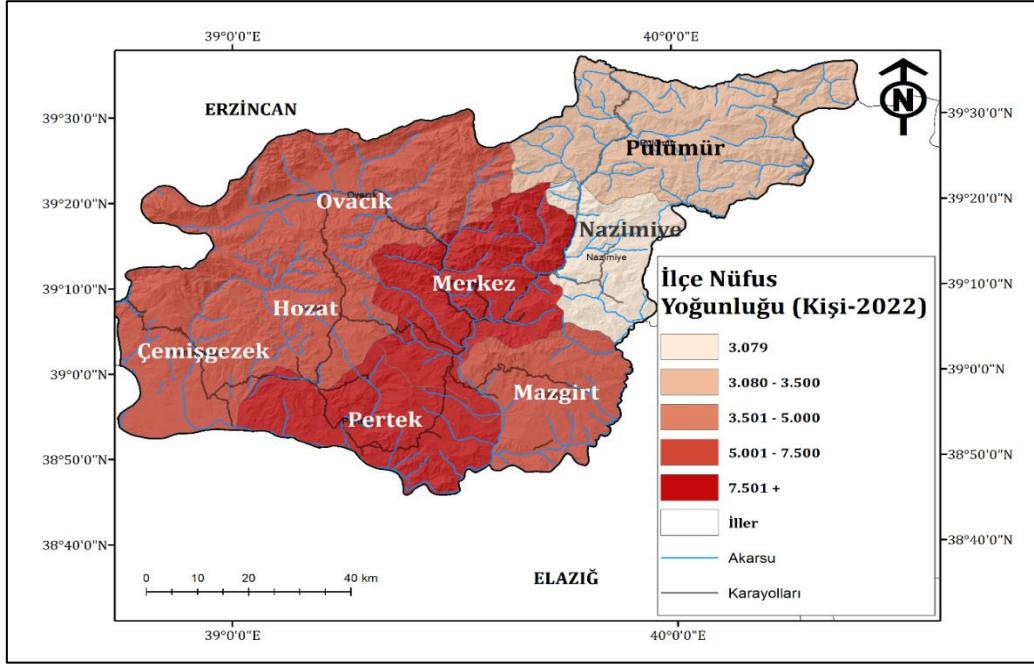
4.2. Tunceli ilinde iç göç hareketleri

Tunceli ilindeki iç göçler DİE/TÜİK verileri dikkate alınarak 1935-2000 ile 2008-2022 arası olmak üzere iki dönemde incelenmiştir. Bunlardan ilkinde ilgili nüfus sayımlarının sonuçları, ikincisinde ise Adrese Dayalı Nüfus Kayıt Sistemi'nin verileri esas alınmıştır. Aşağıda bu dönemlerde gerçekleşen iç göçlerin özellikleri nispeten ayrıntılı bir şekilde incelenmeye çalışılmıştır.

Tablo 3. Tunceli ilinde nüfusun ilçelere dağılışı (1940-2021)

Yıl	Çemişgezek	Hozat	Mazgirt	Merkez	Nazimiye	Ovacık	Pertek	Pülümür
1940	15.513	9.925	20.867	6.435	7.705	8.353	13.745	12.096
1950	13.371	10.000	20.666	10.739	8.626	9.749	16.310	16.298
1960	15.508	15.000	25.693	16.601	11.956	14.349	20.366	20.595
1970	15.484	17.411	27.977	24.939	12.244	16.100	22.516	20.622
1980	14.423	18.330	26.521	29.857	10.947	19.871	21.562	16.463
1990	12.559	11.643	21.041	37.655	7.392	15.316	18.833	8.704
2000	9.773	9.143	12.957	30.323	5.604	8.522	13.199	4.063
2010	7.700	6.645	8.391	30.702	3.233	5.745	11.158	3.125
2015	7.709	6.988	8.090	38.878	3.249	6.438	11.466	3.258
2022	7.312	5.260	7.193	40.794	3.079	6.407	10.823	3.498

Kaynak: TÜİK, Genel Nüfus Sayımları (1927-2000).

Şekil 3. Tunceli İlinde Nüfusun İlçelere Göre Yoğunluğu (2022)

Kaynak: TÜİK, Nüfus İstatistikleri (2022).

4.2.1. 1935-2000 arası iç göçler

Cumhuriyetin ilk döneminde (1923-1950) fazla iç göç hareketleri meydana gelmesine de 1950'li yıllardan itibaren bazı bölgelerden genellikle batıya doğru yoğun bir şekilde göçler yaşanmıştır. Aynı süreçte Doğu Anadolu illerinden de daha gelişmiş illere (bunlar genellikle batı illeri) doğru göçler yaşanmış olup günümüzde kısmen azalsa da devam etmektedir. Vermiş olduğu göçlerin de etkisi ile Doğu Anadolu Türkiye'nin en az nüfusa sahip bölgesi durumuna gelmiştir (TÜİK, 2022). Dolayısıyla ile göçlerden bölgedeki hemen bütün iller farklı şekillerde etkilenmişlerdir.

Tunceli ilinin içinde yer Aşağı Murat Dağlık (Tunceli) Yöresi, Osmanlı döneminden beri isyanların çıktığı, çeşitli çatışmaların yaşandığı, birçok aşiretin mevcut yönetime karşı geldiği ve bunların sonucunda tedbir amaçlı devlet tarafından harekâtların düzenlendiği bir yer olmuştur. Cumhuriyetin ilk yıllarında da kısmen bu tür isyan hareketleri devam etmiştir. Bu bağlamda devlet tarafından karşı hareketin yapıldığı en önemli olay 1938 Dersim olaylarıdır. 1938 Dersim olaylarından önce de Tunceli, Elâzığ ve Erzincan'ın belirli yerlerinde çeşitli aşiretler (Koçgiri, Dersim, Beytan, Aşuran vb.) tarafından isyan girişimleri yapılmıştır. Özellikle Koçgiri aşireti tarafından çıkarılan isyanın 1921 yılında bastırılmasına rağmen önemli sonuçları olmuştur (Akgül, 1993, s. 2-19). Bölgede genel anlamda çıkarılan isyanların bastırılması 1938 Dersim olayları ile sonuçlanmıştır. Söz konusu isyanlar ve isyanlara karşı

yapılan hareketler neticesinde özellikle kırsal kesimden zorunlu göçler yaşanmıştır. Bu çalışmada da Tunceli'deki iç göç hareketlerinin başlangıcı olarak 1928-1929 ile 1938 Dersim olayları alınmış ve günümüze kadar değerlendirilmiştir.

Tunceli ilinde 1938 Dersim olaylarından önce 1928-1929 yıllarında bazı aşiretlerin ayaklanmalarının sonucu olarak zorunlu göçler yaşanmıştır. Aynı yıllarda Tunceli'de tarıma elverişli olmayan dağlık ve engebeli alanda ikamet eden bazı aşiretler Çemişgezek ve çevresine yerleştirilmiştir (Başbakanlık Cumhuriyet Arşivi, 030-10-...-111-746-6).

Tunceli'nden zorunlu göçlerle ilgili Başbakanlık Cumhuriyet Arşivi'nde bulunan ilk Kararname, 16 Temmuz 1933 tarihli'dir. Bu kararnamede: *“Erzincan'ın Dersim hududundaki Mercan boğazında yakalanan ve Kürt çetelerinin gözcüleri olduğu anlaşılan 318 doğumlu Mustafa oğlu Mehmet, 319 doğumlu Ali oğlu Ali, 308 doğumlu Mehmet, 312 doğumlu Süleyman ve 45 yaşlarında Cemil namındaki beş kişinin 885 numaralı İskân Kanunu'nun 3'üncü maddesine göre Garp vilayetlerine sevk ve iskânları”* kabul olunmuştur. Söz konusu karar 1938 olayları öncesinde resmi olarak kayıtlara geçen zorunlu göç örneğidir. Bu kararnameden sonra 1937, 1938 (2 kez) yıllarında da bölgedeki bazı kişilerin zorunlu bir şekilde başka illere iskân edilmesi konusunda kararnameler çıkarılmıştır. 1937 yılında çıkarılan kararname şu şekildedir: *“...Bu defa isyan etmiş olan mıntıkadaki halk toplanıp başka yere nakil olunacaktır. Ve bu toplanma ameliyede köylere baskın edilerek hem silah toplanacak hem de bu suretle elde edilenler nakledilecektir. Şimdilik (2000) kişinin nakli tertibatı hükümetçe ele alınmıştır”* (Zeytinli, 2012, s. 301). Bu kararnameden de anlaşılacağı üzere Tunceli'de bu dönemde çıkarılan isyanların sonucunda zorunlu göç uygulaması yoluna gidilmiştir.

1937 yılında dönemin Cumhurbaşkanı Mustafa Kemal Atatürk'ün Elâzığ ziyaretinde Tunceli'de gerçekleşen zorunlu göç konusu gündeme gelmiştir. Bu kapsamda Atatürk Tunceli için *“arazi, su, hava bakımından barınılması güç olan bölgeler halkının daha iyi şeraiti haiz yerlere nakli teemmül edilmeli ve mali külfet tahmin edilerek tespit edilmelidir. Girlayık'te pancar mıntıkası tesis ederek dağlıları ovaya indirmek lazımdır.”* şeklinde göç ve nedenlerine açıklama getirmiştir. Bu açıklamanın ardından 1937 kasım ayında resmi olarak şu şekilde bir karar çıkarılmıştır: *“Tunçelinin yalçın dağları arasına sıkışan ve çıplak kayalar içinde sefil, bedbaht bir hayat sürmekten başka bir nasibi olmayan Dersim halkının ziraat, maden ve endüstri mıntıklarına nakil ve iskânları hakkındaki yüksek emirleri üzerine Üçüncü ve Dördüncü Umumî Müfettişlikle Erzincan ve Zonguldak Valiliklerine yazılan şifrelerin örneklerini ekli olarak takdim”* (Zeytinli, 2012, s. 327). Bu karardan da anlaşılacağı üzere, Dersim halkı bu kez sadece çıkarmış oldukları isyanlardan dolayı değil bölgenin fiziki coğrafya

şartların zorluğundan dolayı farklı illere iskân edilmesi istenmiştir. Diğer taraftan Tunceli halkının bu ulaşılması zor olan dağlarda veya vadilerde yaşaması, hem devletin oradaki halka hizmet götürmesini ve yönetmesini güçleştirmekte hem de bu halka aşiretlerin kolay bir şekilde ulaşım kendi taraflarına çekerek isyan çıkarmalarına sebep olmaktadır. Dolayısıyla devlet bu ulaşılması güç yerlerdeki insanları zorunlu göçe tabi tutarak halkın isyanlara katılmasının da önüne geçmek istemektedir.

1937’de çıkarılan karar doğrultusunda zorlu şartlar altında yaşayan bazı Tunceli halkının iskân edileceği sektörler ve bölgeler belirlenmiştir (Tablo 4). Tunceli halkı özellikle hammadde üretimi için işletilen iş yerlerinin olduğu bölgelere gönderilmiştir. Demir ve çelik sanayi, krom madeni, bakır madenleri gibi fiziki güç isteyen işletmelere yönlendirilmiştir. Nitekim bölgedeki yaşayan halkın neredeyse tamamı tarımla uğraşmakta olup nitelikli eleman olmadıkları için bu sektörlerde işçi olarak gönderilmiştir. Dolayısıyla iskân edilmede daha çok Tunceli iline uzak, nispeten gelişmiş ve gelişmekte olan iller seçilmiştir.

Tablo 4. Belirli sayıdaki Tunceli halkının iskân edileceği sektör, il ve nüfus miktarı (1937)

Sektör	Bulunduğu İl	İskân Edilecek Nüfus
Kâğıt, karton ve selüloz sanayii	İzmit	100
Kükürt madeni	Isparta – Keçiborlu	50
Demir ve çelik sanayi	Zonguldak-Karabük	500
Ergani bakır madeni, Kuleman krom madeni	Diyarbakır	400
Ereğli havzası	Zonguldak	1500
Fethiye krom madeni	Muğla	300
Demir madeni	Muğla	250
Toplam		3100

Kaynak: Devlet Arşivleri Başkanlığı Cumhuriyet Arşivi: 28.07.1938 Tarihli Belge.

1938 olaylarının sonucunda da belirli sayıdaki Tunceli halkı devletin belirlemiş olduğu bölgelere Elâzığ ve Erzincan illerinden sevk edilmiştir. Bu çalışma kapsamında Elâzığ ve Erzincan’dan iskân edileceği yerlere gönderilen nüfusun bir kısmı tablo 5’te verilmiştir. Söz konusu dönemde 5.000’den fazla kişinin başka illere iskân edildiği bilinmektedir. Tunceli halkı özellikle batı illerine iskân edilmiştir. İskân edilen kişilerin iskân edildikleri yerlerde kalma mecburiyeti bulunmaktadır. Ancak bu mecburiyet 1947 yılında kaldırılmış olup iskâna tabi tutulan bazı kişiler tekrardan Tunceli’ye gelerek yerleşmişlerdir.

Tablo 5. 1938 yılında belirli sayıdaki Tunceli halkının iskân edildiği yerler

Elâzığ'dan Yapılan Sevkler			Erzincan'dan Yapılan Sevkler		
İskân Edildiği İl	İskân Edildiği İlçe	Nüfus	İskân Edildiği İl	İskân Edildiği İlçe	Nüfus
Denizli	Merkez	220	Kırklareli	Babaeski	213
	Acıpayam	140	Edirne	Uzunköprü	109
	Bolvadin	48		Keşan	218
	Çay	88	Çanakkale	Bayramiç	223
Aydın	Merkez	140		Yenice	177
	Bozdoğan	80		Biga	11
	Çine	180	Aydın	Merkez	79
Bursa	M. Kemalpaşa	360		Nazilli	9
	Orhaneli	200	Balıkesir	Gönen	15
	Yenişehir	160		Sındırgı	54
	İznik	80		Susurluk	1
Balıkesir	Dursunbey	200		Manyas	10
	Gönen	120	Dursunbey	53	
	Susurluk	160	Tekirdağ	Malkara	263
	Sındırgı	136		Hayrabolu	52
Çanakkale	Bayramiç	160	Sakarya	Geyve	120
	Biga	260	Sivas	Divriği	1
	Lâpseki	80	Bursa	Yenişehir	3
	Yenice	100	Bilecik	Osmaneli	5
Genel Toplam			4.952		

Kaynak: Zeytinli, 2012, s. 337; Aygün, 2009, s. 119-120'den yeniden düzenlenmiştir.

Tunceli'de 1938 olaylarından sonra özellikle ülkenin batı illerinde iskân edilen nüfus sayısı bazı kaynaklarda en az 7 bin, en çok 12 bin olarak ifade edilirken (Aygün, 2009: 20), bazı kaynaklarda toplam 2.907 aile ve 14.411 nüfusun 32 ilde iskân edildiği belirtilmektedir. Bu illerin başında toplam 1.861 nüfus ile Bursa gelmektedir. Bursa'nın dışında sırasıyla Balıkesir (1.087 kişi), Konya (1264 kişi), Manisa (1015 kişi), Aydın (1003 kişi), Bilecik (866 kişi), Çankırı (750 kişi), Denizli (659 kişi), Eskişehir (643 kişi), Kütahya (586 kişi) ve İzmir (511 kişi) en fazla iskân yapılan illerdir ("İşte Dersim sürgün listesi", 2012). Tunceli'de yaşanan 1938 Dersim olayları ve sonrasında gerçekleşen göç, zorunlu göçün en önemli örneklerindedir (Solak, 2015). Bu dönemden sonra 1950-1960'lı yıllara kadar Tunceli'de yaşanan göç hareketleri ülkenin genel durumu ile aynı şekilde seyretmiştir. Türkiye'de 1950-60'lı yıllarla birlikte kırdan şehre doğru gerçekleşen göç hareketleri hızlı bir şekilde artmaya başlamıştır. Bu bağlamda Tunceli il merkezi de dâhil olmak üzere kırsal kesimden büyük il merkezlerine doğru göçler yaşanmıştır. Diğer taraftan tablo 6'daki verilerden görüleceği üzere, Tunceli ili 1975'ten günümüze kadar genel olarak negatif göç hızına sahiptir (Kocaman, 2008, s. 22).

Tablo 6. 1965-2000 yılları arası Tunceli ilinin net göç miktarı

Dönem	Aldığı Göç	Verdiği Göç	Net Göç Eden Nüfus	Net Göç Hızı (%)
1975-1980	6.643	19.961	-13.318	-81,88
1980-1985	8.489	26.286	-17.797	-114,79
1985-1990	9.118	29.450	-20.332	-143,55
1995-2000	15.705	18.828	-3.123	-36,65

Kaynak: Kocaman, 2008, s. 22.

Tunceli’de 1965-1975 yılları arasında sürekli göç veren bir il konumunda olmuştur. 1965-1970 arasında göç hızı yaklaşık % -79 iken 1970-1975 yıllar arasında artarak devam etmiş ve % -110’a yaklaşmıştır (Şekil 4). Tunceli özellikle 1970-1975 dönemi arasında en fazla göç verdiği dönemlerden birini yaşamıştır. Bu dönemde iş imkânlarının kısıtlılığı ve büyük şehir merkezlerindeki iş imkânlarını cazibesi göçün nedenleri arasında olmuştur.

Ülkemizin büyük su tesislerinden olan Keban Barajı 1974 yılında işletmeye açılmıştır. Barajın 675 km² olan göl sahası içinde Tunceli ilinin Mazgirt, Pertek, Çemişgezek ilçesinin vadi tabanlarında bulunan verimli tarım arazilerinin bir kısmı sular altında kalmıştır. Burada bulunan kır yerleşmelerinin bazıları yakın bir mesafeye taşınmış ve bazıları ise tamamen terk edilmiş, kamulaştırma bedelini alan hak sahipleri başka illere göç etmiştir. 1969 yılına ait Resmi Gazete (18 Temmuz 1969 Tarih ve 13252 Sayılı)’ye göre, Elazığ ve Tunceli illerinden taşınmaz malları kısmen veya tamamen su altında kalacak olan veya bu nedenle geçim imkânlarını kaybederek başka yere göç etmek zorunda bırakılacak ceman 5170 ailenin mevcut olduğu ve bunların tarımsal iskân ve şehirsal iskân şekillerinden birini tercih etmeleri konusunda çalışmaların yapıldığı öğrenilmektedir. Kamulaştırma çalışması yapılan toplam 160 köy, 50 mezra ve 11 mahalleden 5170 ailelerden ne kadarının Tunceli ilinden olduğu ve il dışına göç ettiği konusunda kesin bir veri olmamakla birlikte, bunun önemli bir sayıda olduğunu söylemek mümkündür. Hak sahibi 2446 (diğer bir tercihe göre 2179) ailenin Elazığ’da şehirsal iskânı tercih ettiği belirtilmiştir (Batukan, 1969, s. 16, Ersoy, 1970, s. 25).

Tunceli ilinde özellikle 1975-1980 yıllarında gerçekleşen göç hareketlerinin tek sebebi terör olayları değildir. Bölgedeki ekonomik durumun da göç hareketlerindeki etkisi büyüktür. Tunceli’nin genel geçim kaynağı tarım ve tarıma dayalı sektörlerdir. Bölgede günümüzde dâhil olmak üzere iş çeşitliliği oldukça kısıtlıdır. Tunceli’de sanayi açısından küçük bir organize sanayi bölgesi bulunmakta olup iş imkânları açısından yeterli değildir (Oğan, 2016, s. 125-127). Tunceli’deki ekonomik gelişimin kısıtlı olmasının en büyük sebeplerinin başında bölgenin çok fazla engebeli ve dağlık olması, ana ulaşım yollarının dışında kalması gelmektedir. Özellikle ulaşımın kısıtlı olması bölgenin gelişme düzeyini olumsuz yönde etkilemiştir. Ekonomik

güçlük, iş imkânlarının kısıtlı olması bölgeden göç edilmesine neden olmuştur. Nitekim ülkemizde sanayisi gelişmiş, iş imkânlarının çok olduğu batı illerine iç göç hareketleri Tunceli'yi de derinden etkilemiş ve özellikle 1975-1980'li yıllardan sonra sürekli olarak bir göç yaşanmıştır. Günümüz şartlarında da Tuncelilerin özellikle genç nüfusu iş imkânlarından azlığı nedeniyle yurt içi ve yurt dışına göç etmektedir.

Doğu ve Güneydoğu Anadolu Bölgesi'nde 1985-1990'lı yıllardan itibaren başlayan terör faaliyetleri sonucunda bölgedeki bazı yerleşmelerden, özellikle kırsal kesimden halk göç etmek zorunda kalmıştır. Buna göre bu tür faaliyetler sonucunda 20 ilde 905'i köy ve 2.923'ü mezra olmak üzere toplam 3.428 yerleşim yeri boşalmıştır. Bu illerdeki kırsal yerleşimlerde terk edilen toplam hane sayısı resmi rakamlara göre 54.201 ve yer değiştiren nüfus ise 378.335'tir. Bu tür faaliyetler sonucunda en hızlı nüfus kaybının yaşandığı iller arasında Tunceli de yer almaktadır. Bölgede 1994 yılında 8.439 hanenin boşaltıldığı ve 41.939 kişinin yer değiştirmek zorunda kaldığı bilinmektedir. Yer değiştirmeler il içinde olduğu gibi il dışına da gerçekleşmiştir. Toplam 183 köy ve 823 mezranın boşaltıldığı Tunceli ilinde göçlerden en yoğun etkilenen alan Ovacık ve Hozat ilçeleri olmuştur (Çelik vd., 2006, s. 13).

Tablo 6'dan anlaşılacağı üzere özellikle 1985-1990 arası en fazla göçün verildiği döneme karşılık gelir. Bu dönemde yaklaşık 30.000 kişinin büyük bir çoğunluğu terör faaliyetlerinden dolayı göç etmiştir. Nitekim sonraki dönemde verilen göçün azalması ile aldığı göçün artması bunun bir göstergesidir. Terörden dolayı ilden göç edenlerin bir kısmı 1990-2000 döneminde tekrar dönmüşlerdir. İlde 1938 Dersim olaylarında yaşandığı gibi 1985-1990 döneminde terörden dolayı göç edilmesi de zorunlu göçü yansıtmaktadır.

4.2.2. 2008-2021 arası iç göçler

Tunceli ilinde iç göç hareketleri 2000 yılından sonra da devam etmiştir. Ancak özellikle 1995 yılından sonra verdiği göçün yüksek olmasının yanı sıra aldığı göçlerde belirli bir seviyede artış yaşanmıştır. Tablo 7'de 2008-2021 yılları arası Tunceli ilinde gerçekleşen göç miktarları verilmiştir. Tunceli'nin 2008 ile 2021 arası göç verileri incelendiğinde, belirli yıllarda net göç hızı yüksekken, belirli yıllarda çok düşük değerler göstermiştir. Buna göre 2008 yılında Tunceli aldığı göç verdiği göçten daha fazla olmuş ve net göç hızı %0+9,22 olarak gerçekleşmiştir. 2008 yılının hemen ardından 2009 yıllarında il ciddi bir göç vermiş, net göç hızı %0+9,22'den %0-25,03'e kadar düşmüştür. Diğer taraftan 2010 yılında net göç hızı tekrardan artarak %0+1,85'e çıkmıştır. 2009 yılından Tunceli ilinden göç edenlerin büyük bir çoğunluğu 2010 yılında tekrar geri dönmüştür (Tablo 7).

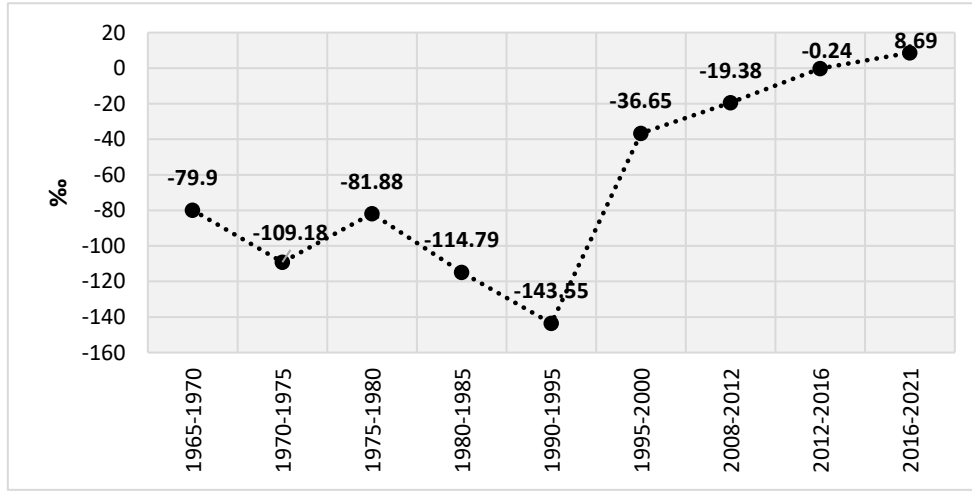
Çalışma alanından 2010-2012 yılları arasında göç edenler fazla olsa da oranı çok düşük kalmıştır. Çünkü 2013 yılında Tunceli'ye yaklaşık 3 bin kişi göç etmiş olup net göç hızı %33,88 olarak gerçekleşmiştir. Tunceli'de 2013 yılından sonra özellikle 2015-2017 arası dönemde göç edenlerin sayısı artmıştır. Söz konusu dönem Tunceli'nin de içerisinde yer aldığı Doğu ve Güneydoğu Anadolu Bölgesi'nde terör faaliyetleri yaşanmıştır. Bu dönemde birçok ilde kırsal alanların yanı sıra il merkezlerinde dahi çatışmalar yaşanmıştır. Dolayısıyla sadece Tunceli'de değil çatışmaların yaşandığı birçok ilde insanlar başka illere göç etmek zorunda kalmışlardır. Bu olayların ardından çalışma alanına geriye göçler de yaşanmıştır. Nitekim 2018 yılında rekor bir göç artış hızı ile Tunceli'deki net göç artış hızı %62,28'e çıkmıştır. 2021 yılında ise net göç hızı %6,44 olarak gerçekleşmiştir (Tablo 7).

Tablo 7. Tunceli ilinin 2008-2021 yılları arası göç miktarları

Yıl	Verdiği göç	Aldığı göç	Net Göç	Net Göç Hızı (%)
2008	6.068	6.861	793	9,22
2009	6.205	4.100	-2.105	-25,03
2010	6.258	6.400	142	1,85
2011	6.419	6.187	-232	-2,72
2012	5.404	5.171	-233	-2,7
2013	5.612	8.458	2.846	33,88
2014	6.810	7.286	476	5,52
2015	8.133	6.996	-1.137	-13,12
2016	7.031	4.822	-2.209	-26,52
2017	6.725	6.074	-651	-7,86
2018	5.884	11.211	5.327	62,28
2019	8.179	6.517	-1.662	-19,44
2020	6.311	5.791	-520	-6,21
2021	6.517	7.054	537	6,44

Kaynak: TÜİK, Nüfus İstatistikleri (2008-2022).

Tunceli özelinde göç verileri dönemlere ayrıldığında 1965 yılından 2016 yılına kadar her dönem negatif yönlü bir göç hızı olmuştur (Şekil 4). Bu dönem aralığında bölgedeki göç hızı %145'lere kadar çıkmıştır (1990-1995 arası). Bu kapsamda Tunceli ülkedeki en fazla göç veren iller arasına girmiştir. 2016-2021 dönemine gelindiği ise ilk kez pozitif yönlü bir göç yaşanmıştır. Yani Tunceli ilinin bu dönemde aldığı göç verdiği göçten fazla olmuştur. Göç oranlarının artmasında birçok etken etki etmiştir.

Şekil 4. 1965-2021 Yılları arasında Tunceli İlinin Net Göç Hızları (TÜİK, 2022).

Kaynak: TÜİK, Genel Nüfus Sayımları (1927-2000), Nüfus İstatistikleri (2007-2022).

2015-2017 yılları arasında yaşanan terör olaylarında sonra devlet teröre karşı ciddi önlemler almış, hatta terör bölgelerine karşı taarruza geçmiştir. Birçok terör bölgesi ciddi şekilde hedef haline getirilmiş, söz konusu bölgelerde güvenlik artırılmıştır. Bu önlemler günümüzde de devam etmektedir. Dolayısıyla terörün olduğu iller öncesi duruma göre daha güvenli ve huzurlu hale gelmiştir. Tunceli ili de bu iller arasındadır. Bölgede terörün önüne geçilmesiyle birlikte huzur ortamı sağlanmış, terörden kaynaklı göçler azalmış ve kısmen göç almaya başlamıştır. Diğer taraftan Tunceli’de 2008 yılında kurulan Munzur Üniversitesinin de son dönemde öğretim görevlisi ve öğrenci sayısı artarak bölgenin canlanmasına katkı sağlamıştır. Dolayısıyla üniversite de pozitif yönde bir göç hareketliliği getirmiştir. Sonuç olarak 2016-2021 döneminde Tunceli’de pozitif yönde bir göç hızı gerçekleşmiştir (Şekil 4).

Çalışma kapsamında Tunceli’nin 2008-2021 yılları arasında hangi illerden göç aldığı ve verdiği de araştırılmıştır. Buna göre Tunceli ili 2008 yılında en fazla göçü Elâzığ ilinden almıştır. İkinci sırada İstanbul olmak üzere sırasıyla Ankara, Erzincan ve İzmir illerinden göç almıştır (Tablo 8, Şekil 5). Tunceli’nin Elâzığ ve Erzincan ilinden göç alması coğrafi olarak komşu olmasıyla ilgilidir. Özellikle Elâzığ ile Tunceli arasında gerek sosyal gerekse ekonomik anlamda birbirleriyle çok yakın ilişkileri vardır. Tunceli’nin aldığı ve verdiği göç verilerinde de bu ilişki görülmektedir. Diğer taraftan Tunceli ili gelişmiş batı illerinden de göç almaktadır. Bu göç hareketi genellikle yerli halkın geri dönüşü ve Tunceli’ye hizmet sektöründe çalışmak üzere gelenlerden oluşmaktadır. Nitekim 2008 yılında açılan üniversite gerek öğretim görevlileri gerekse öğrencilerin gelmesiyle belirli bölgelerden göç almıştır. Bunun yanı sıra memur, asker

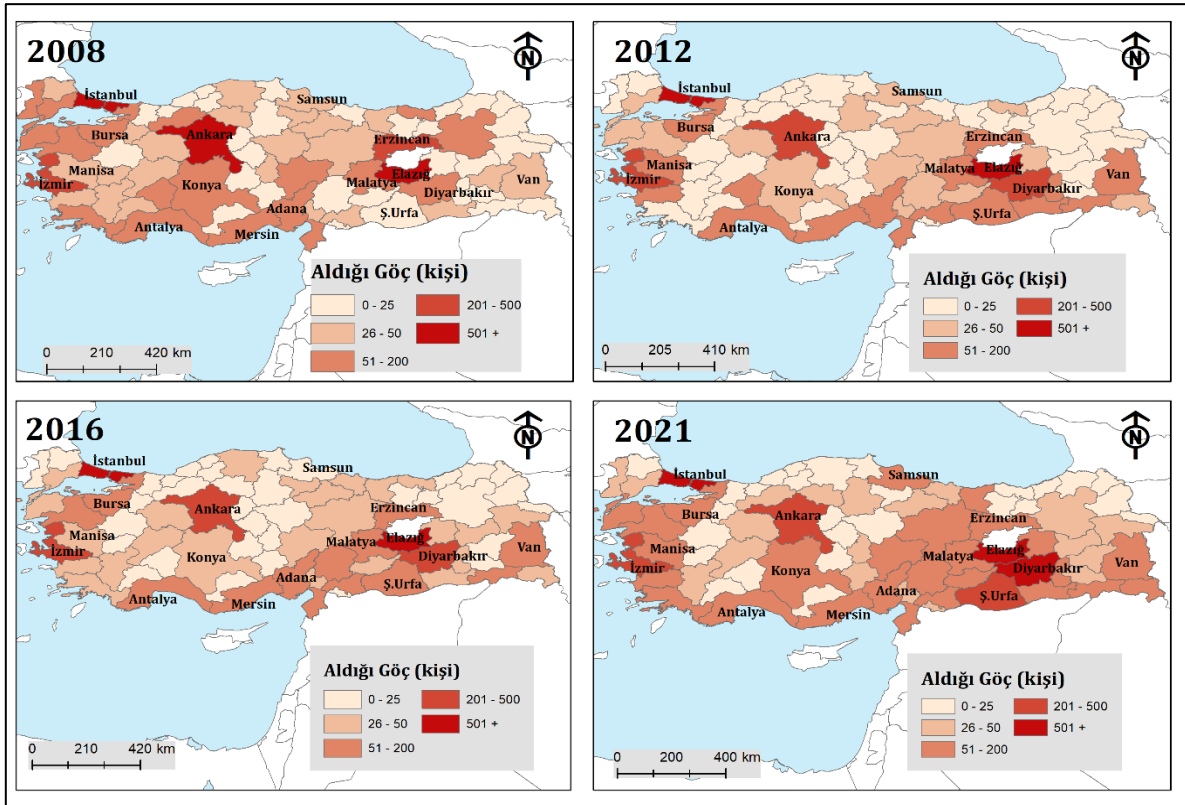
ve polis olmak üzere farklı sektörlerde çalışmak üzere gelen kişiler de ilin aldığı göç göstergelerini etkilemiştir.

Tablo 8. Tunceli ilinin 2008-2021 yılları arasında göç aldığı ilk 10 il

2008		2012		2016		2021	
İl	Nüfus	İl	Nüfus	İl	Nüfus	İl	Nüfus
Elâzığ	1.515	İstanbul	1.054	İstanbul	919	İstanbul	1.055
İstanbul	1.398	Elâzığ	625	Elâzığ	504	Elâzığ	695
Ankara	582	Ankara	380	Diyarbakır	313	Diyarbakır	653
Erzincan	312	Diyarbakır	313	Ankara	259	İzmir	384
İzmir	305	İzmir	270	İzmir	254	Ankara	365
Adana	152	Mersin	174	Mersin	172	Şanlıurfa	220
Bursa	138	Adana	112	Adana	142	Mersin	191
Mersin	136	Malatya	107	Erzincan	113	Mardin	167
Antalya	107	Kocaeli	105	Antalya	107	Adana	160
Isparta	97	Erzincan	104	Gaziantep	98	Bursa	155
Diğer İller	2.115	Diğer İller	1.927	Diğer İller	1.941	Diğer İller	3.009
Toplam	6.857	Toplam	5.171	Toplam	4.822	Toplam	7.054

Kaynak: TÜİK, Nüfus İstatistikleri (2008-2022).

Şekil 5. Tunceli'nin 2008-2021 Yıllarında Aldığı Göçün İllere Göre Dağılışı



Kaynak: TÜİK, Nüfus İstatistikleri (2008-2022).

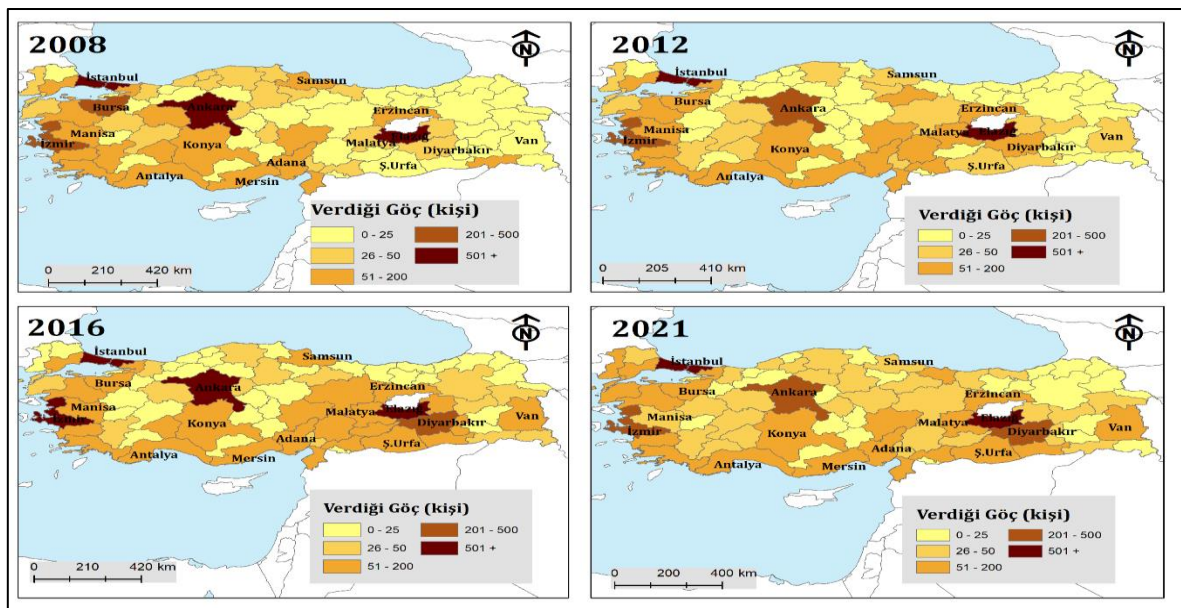
Tunceli ilinin 2008-2021 döneminde verdiği göç istatistikleri incelendiğinde, en fazla göçü İstanbul'a verdiği görülmektedir. İkinci sırada ise Tunceli ili genellikle Elâzığ'a göç vermiştir. Devamında da sosyo-ekonomik anlamda daha gelişmiş illere (Ankara, İzmir, Antalya, Diyarbakır vb.) göç vermiştir. Değindiği üzere Tunceli ili sosyo-ekonomik anlamda gelişmemiş olup geçimi genellikle tarıma dayalıdır. Dolayısıyla Tunceli ilinden genellikle sanayi anlamında gelişmiş iş imkânlarının olduğu illere göç edilmiştir (Tablo 8, Şekil 6).

Tablo 9. Tunceli ilinin 2008-2021 yılları arasında göç verdiği ilk 10 il

2008		2012		2016		2021	
İl	Nüfus	İl	Nüfus	İl	Nüfus	İl	Nüfus
İstanbul	1.094	İstanbul	949	İstanbul	924	İstanbul	883
Ankara	600	Elâzığ	776	Elâzığ	820	Elâzığ	771
Elâzığ	554	Ankara	390	Ankara	678	İzmir	456
İzmir	476	İzmir	385	İzmir	576	Ankara	438
Bursa	219	Antalya	175	Diyarbakır	377	Diyarbakır	267
Antalya	196	Erzincan	167	Malatya	177	Erzincan	185
Mersin	175	Mersin	153	Mersin	176	Mersin	170
Erzincan	153	Bursa	137	Erzincan	152	Antalya	163
Balıkesir	133	Adana	130	Adana	135	Adana	139
Kocaeli	124	Diyarbakır	109	Hatay	133	Aydın	134
Diğer İller	2.344	Diğer İller	2.033	Diğer İller	2.883	Diğer İller	2.911
Toplam	6.068	Toplam	5.404	Toplam	7.031	Toplam	6.517

Kaynak: TÜİK, Nüfus İstatistikleri (2008-2022).

Şekil 6. Tunceli'nin 2008-2021 Yıllarında Verdiği Göçün İllere Göre Dağılışı



Kaynak: TÜİK, Nüfus İstatistikleri (2008-2022).

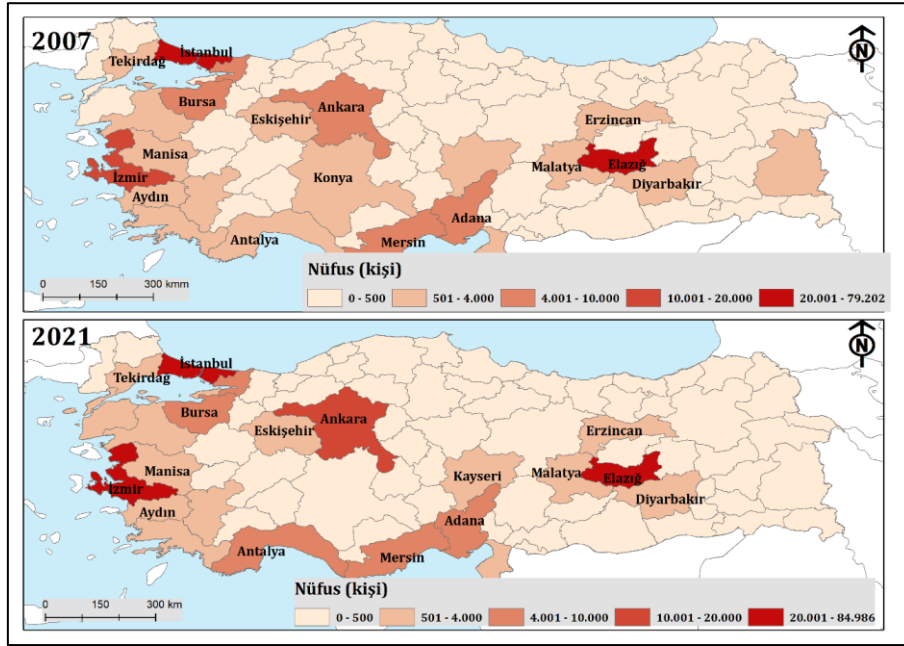
Türkiye Cumhuriyeti her bir vatandaşı için hiç değilse formel düzeyde memleket olarak ifade edilebileceği yeri, *nüfusa kayıtlı olunan yer* şeklinde tanımlanmıştır (Kurtoğlu, 2005: 12). Türkiye’de bu kayıtlar erkeğin nüfusa kayıtlı olduğu yeri esas alınarak uygulanmaktadır. Diğer bir deyişle bir ailede babanın nüfusa kayıtlı olduğu yer tüm aile için geçerli olmaktadır. Bu kıstas dikkate alındığında nüfusa kayıtlı olunan il dışında ikamet edilmesi halinde ikamet edildikleri yere göç edildiği kabul edilmektedir. Bu çalışmada da Tunceli nüfusuna kayıtlı olup başka yerde ikamet edenler giden göç kapsamında ele alınıp değerlendirilmiştir.

Çalışmada 2007 ve 2021 yıllarında Tunceli iline kayıtlı nüfusun ikamet ettikleri yerlere göre incelenmiştir. Buna göre her iki dönemde de İstanbul’da Tunceli nüfusuna kayıtlı nüfusun fazla olduğu görülmektedir. Devamında ise Elâzığ, İzmir, Bursa, Ankara gibi iller gelmektedir. Tunceli iline kayıtlı nüfusun ikamet ettiği ilk 10 il incelendiğinde, genellikle sanayisi gelişmiş, iş imkânlarının olduğu, batı illeri yoğunluktadır (Tablo 9, Şekil 7). Bu da Tunceli ilinden göç eden nüfusun çoğu iş imkânları için bu illeri tercih ettiklerinin bir göstergesi olarak değerlendirilebilir.

Tablo 9. 2007 ve 2021 yıllarında Tunceli iline kayıtlı nüfusa sahip ilk 10 il

2007		2021	
İl	Nüfus	İl	Nüfus
İstanbul	79.202	İstanbul	84.986
Elâzığ	20.952	İzmir	23.286
İzmir	18.289	Elâzığ	21.559
Ankara	9.600	Ankara	10.770
Bursa	7.385	Bursa	8.011
Mersin	5.847	Kocaeli	6.026
Kocaeli	5.304	Mersin	5.866
Adana	4.995	Antalya	5.067
Erzincan	3.805	Adana	4.495
Antalya	3.081	Erzincan	3.790
Diğer İller Toplamı	19.112	Diğer İller Toplamı	24.748

Kaynak: TÜİK, Nüfus İstatistikleri (2007-2022).

Şekil 7. 2007 ve 2021 Yılında İl Dışında Yaşayan Tuncelilerin En Fazla İkamet Ettikleri İller

Kaynak: TÜİK, Nüfus İstatistikleri (2007-2022).

2007 ve 2021 yıllarında Elâzığ ilinde Tunceli nüfusuna kayıtlı nüfusun bulunması, Elâzığ'ın Tunceli ile sınır komşusu olmasının yanı sıra Tunceli'nin gerek ekonomik gerekse insan gücü gibi kaynakların Elâzığ ilinden sağlamasından ileri gelmektedir. Gerçekten de Tunceli ili birçok ihtiyacını Elâzığ ilinden veya ulaşımın da etkisiyle Elâzığ ili üzerinden sağlamaktadır. Dolayısıyla Elâzığ'da Tunceli'ye kayıtlı nüfusun yüksek olması olağan bir durum olarak değerlendirilebilir. Ayrıca Tunceli ile Elâzığ tüm dönemlerde birbirlerine göç alıp veren komşu iller olmuşlardır.

Öte yandan 2007 ile 2021 yılları arasında Tunceli iline kayıtlı nüfusun ikamet ettiği ilk on ilin sıralamasında bazı değişiklikler meydana gelmiştir. Örneğin Tunceli ilinin komşuları olan Elâzığ ve Erzincan'ın sıralamasında bir gerileme söz konusudur. Önümüzdeki dönemde de bunun devam edeceği öngörülebilir. Göç konusunda Tuncelilerin genellikle büyükşehir ve kıyı şehirlerini de tercih ettikleri ayırt edilmektedir. İlk on il coğrafi bölgeler bağlamında ele alındığında ise, Marmara bölgesinin ağırlık kazandığı dikkati çekmektedir. Nitekim İstanbul (84.986), Bursa (8.011) ve Kocaeli (6.026) Tuncelilerin tercih ettikleri ilk altı il arasına girmektedir. Özellikle İstanbul Tunceliler için ayrı bir önem taşımaktadır.

Çalışma kapsamında belirlenen ilk 3 ilde (İstanbul, Elâzığ, İzmir) Tunceli nüfusuna kayıtlı nüfusun ilçelere göre durumu analiz edilmiştir. 2021 yılında İstanbul'da ikamet eden 84.986 kişi Tunceli nüfusuna kayıtlıdır. Bu nüfus miktarı 2021 yılı Tunceli ilinin nüfusundan (83.645) daha fazladır. Buna göre Tunceli ili nüfusuna kayıtlı kişiler Tunceli'den daha çok İstanbul'da

yaşamını sürdürmektedir. Tuncelilerin İstanbul'da ilçelere dağılımı incelendiğinde ise, ilk sırada 6.089 nüfusla (%7.16) Sultangazi ilçesi gelmektedir. Bunu sırasıyla Ümraniye (%6,80), Kartal (%6.31), Eyüpsultan (%5,97) ve Sancaktepe (%5,76) takip etmektedir (Tablo 10, Şekil 8). İstanbul'da yaşayan Tunceliler genellikle merkezi iş alanlarına yakın semtlere yerleşmişlerdir. Özellikle Ümraniye ve Sancaktepe ilçeleri önemli sanayi sitelerinin (İMES, MODOKO, KADOSAN vb.) yoğun olduğu alanlardır. Tuncelilerin çoğunlukla bu yerlere göç etmeleri iş imkânlarının fazla olmasından kaynaklandığı şeklinde yorumlamak mümkündür.

Tablo 10. İstanbul'un ilk 10 ilçesinde Tunceli iline kayıtlı nüfus ve oranları (2021)

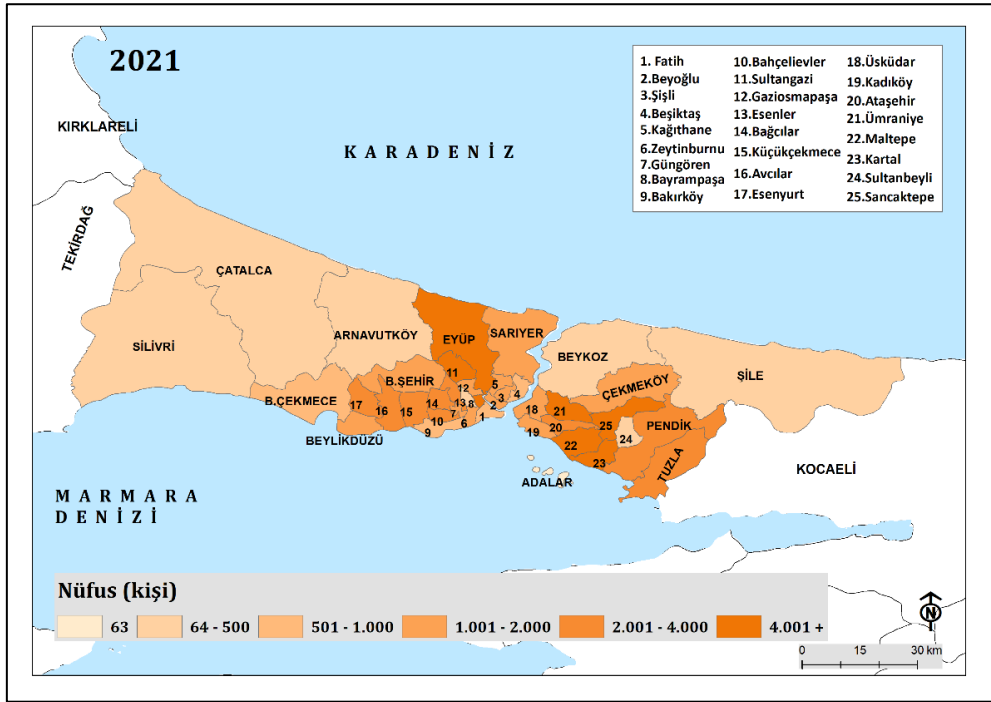
İlçe	Nüfus Miktarı	Oran (%)
Sultangazi	6.089	7.16
Ümraniye	5.779	6.80
Kartal	5.363	6.31
Eyüpsultan	5.070	5.97
Sancaktepe	4.898	5.76
Maltepe	4.091	4.81
Avcılar	3.963	4.66
Ataşehir	3.832	4.51
Esenyurt	3.766	4.43
Bahçelievler	3.633	7.16
Diğer İlçeler Toplamı	38.502	45.30

Kaynak: TÜİK, Nüfus İstatistikleri (2021).

Tuncelilerin İstanbul'da en az ikamet ettiği ilçeler ise sırasıyla Adalar, Şile, Çatalca, Sultanbeyli, Bayrampaşa, Beykoz ilçeleridir. Bu ilçelerin çoğu ilk etapta yerleşilmesinin güç olduğu, yaşam standartlarının yüksek olduğu bölgelerdir. Nitekim Adalar'da Tunceli nüfusuna kayıtlı sadece 63 kişi bulunmakta olup bu sayı Şile'de 98, Çatalca'da 99, Sultanbeyli'de 302, Bayrampaşa'da 379 ve Beykoz'da 391 kişidir. Ayrıca bu ilçelerin çoğunda kalifiyesiz eleman çalıştırabilecek imkânlar diğer ilçelere göre kısmen azdır.

Diğer taraftan İstanbul'da Tuncelilerin yoğunlukta olduğu yerlerde toponimik izler belirlenmektedir. Örneğin Ümraniye'de Tunceli Caddesi, Ataşehir, Kartal ve Pendik'te Tunceli sokakları yer almaktadır. Ataşehir ve Ümraniye'de Munzur sokakları, Sarıyer'de Munzur Yaylası Sokağı bulunmaktadır. Tunceli'nin bazı ilçelerinin adlarını taşıyan sokak adları da mevcuttur. Örneğin Silivri'de Pülümür Sokak, İstanbul'un on ilçesinde Ovacık adlı sokaklar ayırt edilmektedir. Tunceli, Dersim, Munzur, Pülümür, Hozat, Pertek adlı çok sayıda apartman ve işyerleri de dikkati çekmektedir. Ayrıca İstanbul'da birçok sosyal yardımlaşma ve dayanışma dernekleri de faaliyet göstermektedir.

Şekil 8. Tunceli İline Kayıtlı Nüfusun İstanbul'da İlçelere Dağılışı



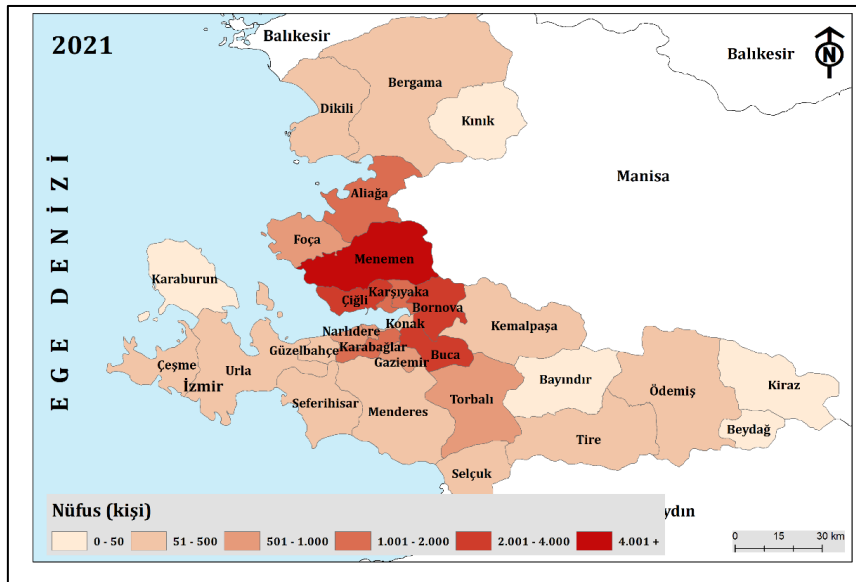
Kaynak: TÜİK, Nüfus İstatistikleri (2021).

2021 yılında Tunceli iline kayıtlı nüfusun Tunceli dışında ikamet ettiği ikinci en fazla il yaklaşık 23 bin nüfusla İzmir'dir. Mevcut Tunceli il nüfusunun yaklaşık %28'sine karşılık gelen bir nüfus İzmir'de ikamet etmektedir. İlçe ölçeğinde incelendiğinde, en fazla Tuncelili Menemen'de (%20) bulunmaktadır. Devamında ise sırasıyla Bornova (%11.17), Buca (%10.06), Çiğli (%9.35), Karabağlar (%6.90), Karşıyaka (%6.30), Bayraklı (%6.01) ve Aliağa (%5.50) ilçeleri gelmektedir (Tablo 11, Şekil 9). Bu ilçelerin genellikle İzmir Körfezi'ni çevreleyen ilçeler ile körfezin kuzeyinde yer alan ilçelerden oluştuğu ayırt edilmektedir. Buna karşılık ilin batı, doğu ve kuzey kesimlerinde konumlanan, başka bir deyişle İzmir şehrinden uzak olan ilçelerde Tunceliler daha az yaşamaktadır. Tunceliler tarafından Menemen ilçesinin daha çok tercih edilmesinde ise hemşeri dayanışmasının ve derneklerini belirli bir rolünün olduğu anlaşılmaktadır.

Tablo 11. İzmir'in ilk 10 ilçesinde Tunceli iline kayıtlı nüfus ve oranları (2021)

İlçe	Nüfus Miktarı	Oran (%)
Menemen	4.657	20.00
Bornova	2.601	11.17
Buca	2.343	10.06
Çiğli	2.178	9.35
Karabağlar	1.606	6.90
Karşıyaka	1.466	6.30
Bayraklı	1.400	6.01
Aliağa	1.281	5.50
Torbali	791	3.40
Narlıdere	742	3.19
Diğer İlçeler Toplamı	4.221	18.13

Kaynak: TÜİK, Nüfus İstatistikleri (2021).

Şekil 9. Tunceli İline Kayıtlı Nüfusun İzmir'de İlçelere Dağılışı

Kaynak: TÜİK, Nüfus İstatistikleri (2021).

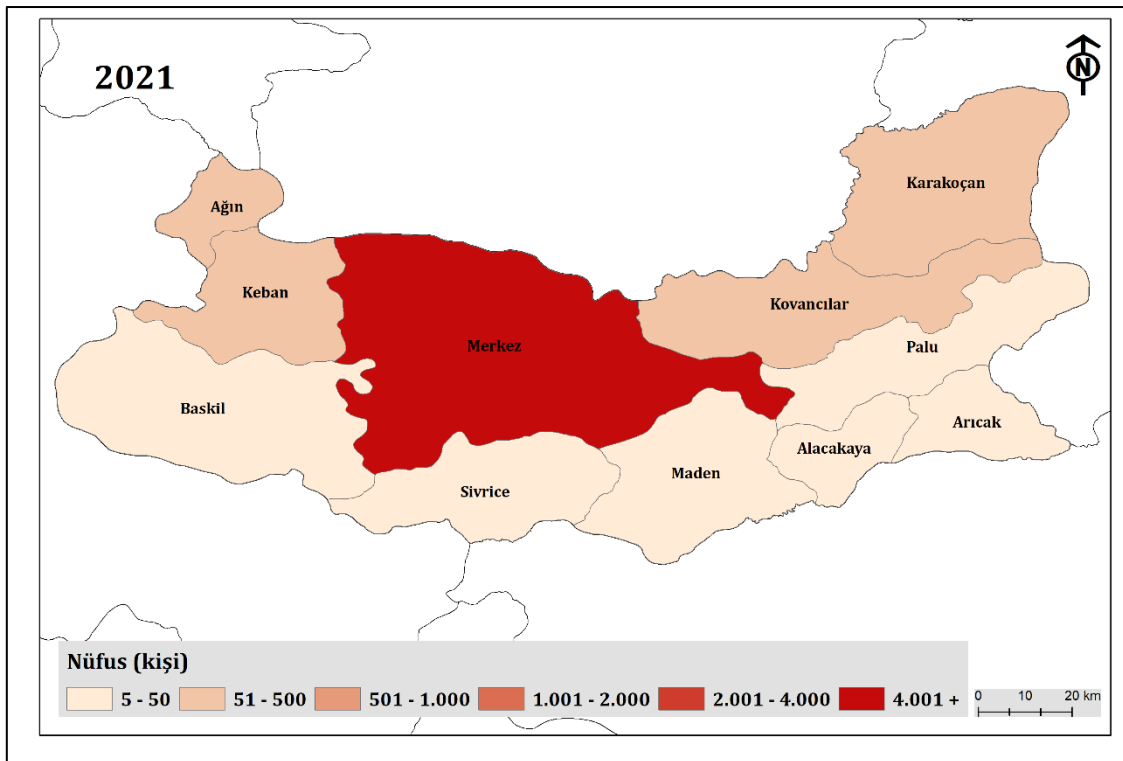
Tunceli'nin sınır komşusu olmasından ve bu ilin ana ulaşım aksı üzerinde yer almasından dolayı Elazığ'da ikamet eden Tuncelili sayısı da oldukça fazladır. Mevcut Tunceli ili nüfusunun yaklaşık %26'sı kadarı Elâzığ ilinde yaşamaktadır. Tunceliler, Elâzığ ilinde Bingöllülerden (25.061) sonra ikinci kalabalık nüfusu oluşturmaktadır. İlçelere dağılışına bakıldığında Tuncelilerin yaklaşık %95'i Elâzığ merkez ilçede ikamet etmektedir. Tuncelilerin çoğunlukla Elâzığ'ın merkez ilçesinde ikamet etmelerinin başlıca nedeni iş imkânlarının daha fazla olmasıdır. Nitekim Elâzığ'ın diğer ilçeleri özellikle iş imkânları açısından Tunceli ile arasında çok fazla bir fark mevcut değildir. Bu nedenle Elâzığ iline göç eden çoğu kişi merkez ilçeyi, özellikle Elâzığ şehrini tercih etmiştir (Tablo 12, Şekil 10).

Tablo 12. Elazığ'ın ilk 5 ilçesinde Tunceli iline kayıtlı nüfus ve oranları (2021)

İlçe	Nüfus Miktarı	Oran (%)
Merkez	20.541	95
Karakoçan	466	2.1
Kovancılar	262	1.2
Ağın	101	0.47
Keban	81	0.38
Diğer İlçeler Toplamı	108	0.50

Kaynak: TÜİK, Nüfus İstatistikleri (2021).

Tunceliler daha çok Elâzığ şehrinin kuzey kesiminde yer alan Yıldızbağları, Esentepe ve Fevzi Çakmak mahallerinde ikamet etmektedirler. Tunceliler için bir toplanma alanı olan söz konusu mahallelerde Tuncelilerin kültürüne dair izler bulunmaktadır. Bunun en önemli örneği birçok Tunceli halkının bir inanç merkezi olan Cemevleridir. Elazığ'daki en büyük "Elâzığ Cemevi" ve "Ehlibeyt Cemevi" bu mahallelerde yer almaktadır. Keza bu mahallelerde Tunceli kültürünü yansıtacak imgeler de yer almaktadır. Örneğin bu bölgedeki "Cem, Ozan, Pir Sultan, Pertek, Düzgün" gibi sokak adları, "Munzur, Yeni Munzur, Cem" gibi birçok dükkân isimleri Tuncelilerin yaşamış olduğu yerlere dair bilgi sunmaktadır.

Şekil 10. Tunceli İline Kayıtlı Nüfusun Elâzığ'da İlçelere Dağılışı

Kaynak: TÜİK, Nüfus İstatistikleri (2021).

Türkiye’de sadece iç göç değil yurtdışına yapılan göçler de oldukça önemlidir. Tunceli ilinde özellikle genç nüfus gerek ekonomik gerekse daha rahat bir yaşam için yurtdışına göç etmektedir. Nitekim 1980’li ve 1990’lı yıllarda yine başta siyasal ve ekonomik ortam nedeni ile sürekli göç veren Tunceli’de gençlerin yoğun bir şekilde farklı ülkelere göç ettiği bilinmektedir. Tuncelilerin yurtdışına göç etmelerinden en büyük kolaylık ise yurtdışında yaşayan akrabalık ilişkileridir. Nitekim bir kişinin tanıdığı daha önce yurtdışına göç etmiş ise gidecek kişiye büyük bir kolaylık sağlamaktadır. Tunceli’den yurtdışına giden nüfus miktarı ve gittiği ülke konusunda herhangi bir resmi veriye ulaşılamamıştır. Bununla birlikte en çok Avrupa’da Almanya, Fransa, İskandinav ülkeleri ile son zamanlarda Kanada’ya göç ettikleri gözlenmektedir.

SONUÇ VE ÖNERİLER

Tunceli, özellikle zorlu fiziki coğrafi şartları nedeniyle öne çıkan ülkenin az nüfuslu illeri arasındadır. Coğrafi özellikleri ve kültürel anlayışı bakımından ülke içinde önemli bir çeşitlilik teşkil etmektedir. Tunceli belirli dönemlerde çatışmaya kadar varan çeşitli isyan girişimlerinin yaşandığı bir il de olmuştur. Bu tür olaylar bölgede dönem dönem zorunlu göç hareketlerine sebep olmuştur. Özellikle 1937-1938 yıllarında meydana gelen olayların öncesi ve sonrasında gerek devlet eliyle gerekse bireysel olarak halk göç etmek zorunda kalmıştır. 1938 yılında belli illere gönderilen sınırlı sayıdaki Tuncelilere 1946 yılına kadar gittiği yerde kalma zorunluluğu getirilmiştir. 1946 yılında zorunlu iskân kaldırılmış ve Tunceli’ye geri dönüşler başlamıştır.

Keban Barajı’nın göl sahası (675 km²) içinde kalan Tunceli ilinin Mazgirt, Pertek, Çemişgezek ilçesine bağlı yerleşim birimlerinden arazisi kamulaştırılan hak sahiplerinin bir kısmı da 1970’li yılların başında başka illere göç etmiştir. Tunceli’nin maruz kaldığı zorunlu göç hareketleri 1938 olayları ve Keban Barajı ile sınırlı kalmamıştır. Ülkede 1980’lerde ortaya çıkan terör faaliyetleri de Tunceli halkının yaşadıkları yerlerden zorunlu olarak göç etmesine yol açmıştır. Terör faaliyetleri sonucu göç hareketleri genellikle bireysel düzeyde gerçekleşmiş olup göç edenler istedikleri illere göç etmişler ve buna bir zorunluluk getirilmemiştir.

Çalışma alanında zorunlu göçlerin dışında isteğe bağlı ekonomik nedenlerle yoğun göçler de meydana gelmiştir. Ülkede özellikle 1950’li yıllardan sonra kırsal kesimlerden daha sanayileşmiş illere doğru yoğun bir göç yaşanmıştır. Bu göç hareketleri iş bulmak umuduyla kırsaldan daha gelişmiş, çoğunlukla batı illerine (İstanbul, Bursa, Kocaeli, İzmir gibi) doğru gerçekleşmiştir. Tunceli’den de bu anlamda yoğun göçler yaşanmıştır. Bunun en büyük göstergesi diğer illerdeki Tunceli iline kayıtlı olan nüfus miktarıdır. Bu bağlamda İstanbul’da yaşayan Tuncelili sayısı yaklaşık 85 bin ile mevcut Tunceli ili (yaklaşık 83 bin) nüfusundan

daha fazladır. İzmir ve Elazığ'da yaklaşık 20 bin, Bursa ve Ankara'da da yaklaşık 10 bin Tuncelili ikamet etmektedir. Mevcut Tunceli nüfusu ile karşılaştırıldığında bu sayılar oldukça fazla değerlere karşılık gelmektedir.

Tunceli, Cumhuriyetin ilanından 2021 yılına kadar neredeyse her dönem göç veren bir il konumunda olmuştur. Çalışma alanı en fazla göçü sırasıyla İstanbul, Elâzığ, İzmir, Ankara, Erzincan ve Bursa gibi illere vermiştir. Elâzığ ve Erzincan iline ulaşım bağlantısı ve çalışma alanının sınır komşusu olmaları nedeniyle göç vermişken, diğer illere yapılan göçler genellikle ekonomik sebeplerden gerçekleşmiştir. Son yıllarda il dışına göçlerde belirli bir azalma eğilimi ayırt edilmiştir. Bunda özellikle Munzur Üniversitesi'nin sosyoekonomik etkileri önemli rol oynamıştır.

Tunceli ilinin özellikle göç dinamiğinin artırılması için bölge şartlarına uygun sanayi faaliyetlerin artırılması gerekmektedir. Tarım ve hayvancılığı destekleyen iş kollarına ağırlık verilmesi, gençlerin il dışına göç etmesi yerine buralarda istihdamının sağlanması gerekmektedir. Diğer taraftan Tunceli'de Munzur ve Pülümür vadileri önemli bir turizm potansiyeli sunmaktadır. Turizm açısından Munzur Dağları ve çevresi de gerek kış turizmi gerekse jeoturizm potansiyeline sahip yörelerdir. Bu özellikler dikkate alınarak koruma-kullanma dengesi içerisinde turizm canlandırılmalı, turistler için destinasyon alanları oluşturulmalıdır. Bu şekilde bölge halkının istihdam edileceği alanlar oluşabilir ve nüfusun kısmen de olsa göç etmesi önlenir. Temelde bu faaliyetlerin gerçekleşebilmesi için ulaşımın güvenli ve konforlu bir şekilde sağlanması, konaklama tesislerinin yapılması ve tanıtıma önem verilmesi gerekmektedir.

KAYNAKÇA

- Akgül, S. (1993). Cumhuriyet dönemine kadar dersim sorunu. *Ankara üniversitesi Osmanlı tarihi araştırma ve uygulama merkezi dergisi*, 4(4), 1-22. doi:10.1501/OTAM_0000000352.
- Altuğ, Y. (1991). Balkanlardan anayurda yapılan göçler. *Belleten*, 55(212), 109-120. <https://dergipark.org.tr/tr/pub/ttkbelleten/issue/62524/943962>
- Aygün, H. (2009). *Dersim 1938 ve zorunlu iskân*. Dipnot Yayınevi.
- Başaran, E., Kılıçarslan, A. (2022). İç göçler bağlamında Trabzon dışında yaşayan Trabzonlulara dair karşılaştırmalı bir analiz (2013-2021). *Karadeniz araştırmaları enstitüsü dergisi*, 8(16), 485-509. <https://doi.org/10.31765/karen.1166520>
- Batukan, İ. (1969). Keban Barajı İskân Sorunları, *Türkiye mühendislik haberleri*, 16-19.
- Bozkurt, F. (1990). *Aleviliğin toplumsal boyutları*. Yön Yayıncılık.
- Bülbül, S., Köse, A. (2010). Türkiye’de bölgelerarası iç göç hareketlerinin çok boyutlu ölçekleme yöntemi ile incelenmesi. *İstanbul üniversitesi işletme fakülte dergisi*, 39(1), 75-94. <https://dergipark.org.tr/tr/pub/iuisletme/issue/9249/115718>
- Canpolat, A.F. (2019). Tunceli kentinin nüfus özellikleri. *Uluslararası bilimsel araştırmalar dergisi (IBAD)*, 4(2), (183-200). <https://doi.org/10.21733/ibad.537457>
- Ceylan, M. A. (2009). Giresun İlinde İl Dışı Göçler ve Göç Eden Nüfusun Özellikleri, Uluslararası Giresun ve Doğu Karadeniz Sosyal Bilimler Sempozyumu (09-11 Ekim 2008) Bildiriler. 340-363.
- Ceylan, M. A. (2013). Salihli’de (Manisa) iç göçlerin büyüklüğü ve yönü, *The journal of academic social science studies*, 6(6), 305-335. doi:10.9761/JASSS1667
- Çelik, B., Gülçubuk, B., Aker, T. A. (2006). Ovacık ve Hozat İlçelerinde Geriye Göç Sürecine İlişkin Araştırma (Alana İlişkin Temel Demografik Göstergeler ve Göç Süreçlerinde Yaşanan Tarımsal Değişimler). *Ulaşılabilir yaşam derneği*, https://research.sabanciuniv.edu/id/eprint/9033/1/uyd_raporweb.pdf
- Çolak, F. (2013). Bulgaristan Türklerinin Türkiye’ye göç hareketi (1950-1951). *Tarih okulu dergisi (XIV)*. <https://dergipark.org.tr/tr/pub/usakjhs/issue/13537/163901>
- Dersim Jandarma Umum Kumandanlığı Raporu (1932)*. (2021). Kaynak Yayınları, Eksiksiz 4. Basım.
- Dersim’de binlerce genç yurt dışına göç etti (2022, Kasım 5). <http://www.dersim-haber.com/dersimde-binlerce-genc-yurt-disina-goc-etti-30263h.htm> (Erişim Tarihi: 25.03.2023).
- Doğanay, H. (1197). *Türkiye beşerî coğrafyası*, MEB Bilim ve Kültür Eserleri Dizisi.
- Erinç, S. (1953). *Doğu Anadolu coğrafyası*. İstanbul Üniversitesi Coğrafya Enstitüsü Yayınları.
- Ersoy, T. (1970). Keban barajının inşası dolayısıyla iskân ve istihdamı. *Sosyal siyaset konferansları dergisi*, 21, 23-38.

- Esen, F., Avcı, V. (2017). Tunceli ilinde topografik faktörlere göre yerleşmelerin ve nüfusun dağılışı, *uluslararası sosyal araştırmalar dergisi*, 10, 376-389.
- İçduygu, A., Sirkeci, İ. (1999). Cumhuriyet Dönemi Türkiye’inde Göç Hareketleri, 75 Yılda Köylerden Şehirlere. Ed. Oya Baydar. Tarih Vakfı Yayınları.
- İşte Dersim sürgün listesi (2012, Nisan 30). <https://www.milliyet.com.tr/gundem/iste-dersim-surgun-listesi-1534295>. (Erişim Tarihi: 25.03.2023).
- Kaştan, Y. (2016). Türkiye’de cumhuriyet dönemi iç göç hareketleri. *Journal of international social research*, 9(42), 692-700. doi:10.17719/jisr.20164216182
- Kocaman, T. (2008). *Türkiye’de iç göçler ve göç edenlerin nitelikleri (1965-2000)*. Sosyal Sektörler ve Koordinasyon Genel Müdürlüğü.
- Kurtoğlu, A. (2005). Mekânsal bir olgu olarak hemşehrilik ve bir hemşehrilik mekânı olarak dernekler. *European journal of turkish studies*, 2, 1-28.
- Oğan, S. (2016). *Tunceli ili ekonomik faaliyetlerinin kültür coğrafyası açısından incelenmesi*. (YÖK Tez Merkezi, Yüksek lisans tezi). Fırat Üniversitesi.
- Orhan, F. (2019). Tunceli ilinin başlıca nüfus özellikleri ve planlama açısından önemi. *Uluslararası sosyal araştırmalar dergisi*, 12(62). 381-394. doi:10.17719/jisr.2019.3061
- Özdemir, H. (2012). Türkiye’de iç göçler üzerine genel bir değerlendirme. *Akademik başarı dergisi*, 30, 1-18.
- Sertel, S. (2014). Türkiye cumhuriyeti’nin ilk genel nüfus sayımına göre dersim bölgesinde demografik yapı. *Fırat üniversitesi sosyal bilimler dergisi*, 24(1), 269-282. <https://doi.org/10.18069/fusbed.82073>
- Solak, A. (2016). *Tunceli ili sosyal analiz çalışması*. Fırat Kalkınma Ajansı.
- Şen, M. (2014). Türkiye’de iç göçlerin neden ve sonuç kapsamında incelenmesi. *Çalışma ve toplum dergisi*, 40(1), 231-256. <https://dergipark.org.tr/tr/pub/ct/issue/71773/1155058>
- T.C. Cumhurbaşkanlığı Resmî Gazete (1935, Aralık 25) <https://www.resmigazete.gov.tr/arsiv/3197.pdf>. (Erişim Tarihi: 25.03.2023).
- TÜİK, Türkiye İstatistik Kurumu. Genel Nüfus Sayımları; Nüfus İstatistikleri. (2023). <https://biruni.tuik.gov.tr/medas/> (Erişim Tarihi: 25.03.2023).
- Tümertekin, E., Özgüç, N. (2012). *Beşerî coğrafya: insan, kültür ve mekân*. Çantay Kitabevi.
- Türkiye’de nüfusu en az olan il belli oldu (2021, Mart 02). <https://www.haber3.com/ekonomi/turkiyede-nufusu-en-az-olan-il-belli-oldu-haberi-5078266>. (Erişim Tarihi: 25.03.2023).
- Ünal, A, M. (1999). *XVI yüzyılda Çemişgezek sancağı*. Türk Tarih Kurumu.
- Yamanlar, Y. (2020). Göç kuramları çerçevesinde ikinci dünya savaşı sonrası batı Avrupa’nın göç deneyimi. *Ankara Avrupa çalışmaları dergisi*, 19(2), 553-583. doi:10.32450/aacd.886964
- Zeytinli, M. (2012). *Zorunlu göçler ve Türkiye’de dersim 1938 örneği*. (YÖK Tez Merkezi Doktora tezi) İstanbul Üniversitesi.