



Van İnsani ve Sosyal Bilimler Dergisi- ViSBiD

*Van Journal of Humanities and Social Sciences –
VJHSS*

Geliş Tarihi: 20.04.2023 Kabul Tarihi: 20.05.2023 Yayınlanma Tarihi: 21.06.2023

Kabzası Çerçevesi Urartu Kılıçları ve Yapım Teknikleri¹

Hilts Framed Urartian Swords and Making Techniques

Hanifi BİBER*

Öz

Urartular MÖ 1. binde, Doğu Anadolu'da var olmuş, Orta Demir Çağ'ın önemli uygarlıklarından biridir. Başkent Tuşpa'nın yönetiminde yaklaşık iki yüz elli yıl hüküm sürmüş olan Urartu Krallığı incelendiğinde en önemli başarılarının mimari alanda olduğu görülmektedir. Başkentleri Tuşpa başta olmak üzere inşa etmiş oldukları kaleler, saraylar, tapınaklar, baraj, gölet ve kanal gibi sulama sistemleri vb. yapılar bu alanda ulaşılmış oldukları gelişmişlik seviyesini gösteren yapılarıdır. Öte yandan Urartular madencilik, sanat, çanak-çömlek üretimi vb. alanlarda da kendine özgü niteliklere sahip bir uygarlık olmayı başarabilmiştir. Özellikle madencilikte büyük bir ilerleme kaydetmiş, dövme ve döküm tekniklerini kullanarak döneminin en üstün madeni sanat ürünlerini üretebilmeyi başarabilmişlerdir. Dağlık ve engebeli bir coğrafi yapıya sahip bir bölgede yaşayabilmek ve başta güneydeki ebedi ve ezeli düşmanları olan Assur Krallığı olmak üzere çevresinde yer alan düşman devlet ve/veya beyliklere karşı bu toprakları koruyabilmek Urartu krallığı için hiç kolay olmamıştır. Bunu başarabilmek için güçlü bir orduya ihtiyaç duymuş olan Urartular, özellikle bu orduyu donatabilmek için gerekli silahları, madencilikteki üstün başarıları sayesinde üretebilmiş ve diğer etkenlerin yanı sıra bu sayede Assur gibi, dönemin en önemli güçlerinden biriyle mücadele edebilmiştir. Çağdaş kültürlerin silahlarından ilk bakışta ayırt edilebilen ve "Urartu tipi" denilebilecek; yarı küresel veya konik tepelik, kavrama çıkıntılı sap ve kelepçeli balçaktan oluşan kendine özgü kabza yapıları itibarıyla dikkati çeken Urartu kılıçları arasında 'Kabzası Çerçevesi Kılıçlar' en gelişkin kılıçlar olmasa da özellikle komplike bir kabza yapısına sahip olmaları bakımından dikkati çekmektedir. Tunç ve demir birlikte kullanılarak üretilen çerçevesi kabza yapısına sahip Urartu kılıçlarının bimetallik kabzalarını üretebilmek için üstün metalürji ve madencilik bilgi ve becerisi gerekmektedir. Bu makalede, özellikle madenci bir topluluk olarak kabul edilen Urartuların ürettiği

¹ Bu makale, tarafımdan Van Yüzüncü Yıl Üniversitesi, Sosyal Bilimler Enstitüsü, Arkeoloji anabilim Dalında, 2005 yılında hazırlanmış olan "Urartu Silahları: Kılıç, Hançer ve Bıçaklar" başlıklı doktora tezinden üretilmiştir. Bkz. Biber 2005.

* Doç. Dr., Van Yüzüncü Yıl Üniversitesi, hbiber@yyu.edu.tr. ORCID: 0000-0003-3719-4120

Atıf için: Biber, H. (2023). "Kabzası Çerçevesi Urartu Kılıçları ve Yapım Teknikleri". *Van İnsani ve Sosyal Bilimler Dergisi- ViSBiD*. 5: 120-139.

oldukları, oldukça sağlam yapılı ve aynı zamanda da estetik açıdan güzel bir görünüme sahip Urartu kılıçlarının bir tipi olan çerçeveveli kabzalara sahip olanlar tipolojik açıdan tanıtılarak yapım teknikleri değerlendirilmektedir.

Anahtar Kelimeler: *Urartular, Madencilik, Silah, Kılıç, Kabza.*

Abstract

The Urartians were one of the important civilizations of the Middle Iron Age, which dominated Eastern Anatolia in the 1st millennium BC. When the Urartian Kingdom, which ruled for two hundred and fifty years under the rule of the capital Tushpa, is examined, it is seen that the most important achievements are in the field of architecture. castles, palaces, temples, irrigation systems such as dams, ponds and canals, etc. The structures that show the level of development they have reached in this field. On the other hand, the Urartians were engaged in mining, art, pottery production, etc. It has succeeded in becoming a civilization with its own characteristics in various fields. Especially, they made great progress in mining, and by using forging and casting techniques, they were able to produce the most superior metal art products of their period. It has not been easy for the Urartian kingdom to be able to live in a region with a mountainous and rugged geographical structure and to be able to protect these lands against the enemy states and/or principalities around it, especially the Assyrian Kingdom, which is their eternal enemy in the south. The Urartians, who needed a strong army to achieve this, were able to produce the necessary weapons, especially to equip this army, thanks to their superior success in mining, and thus, among other factors, were able to fight one of the most important powers of the period, such as Assyria. It can be distinguished from the weapons of contemporary cultures at first glance and can be called "Urartian type"; Among the Urartian swords, which draw attention with their distinctive hilt structures consisting of hemispherical or conical crest, grip-protruding handle and cuffed balk, the 'hilt-framed swords' are notable for having a particularly complicated hilt structure, although they are not the most advanced swords. Superior metallurgical and mining knowledge and skills are required to produce bimetallic hilts of Urartian swords with a rimmed hilt structure produced by using bronze and iron together. In this article, the type of Urartian swords, which is a type of Urartian swords with a very strong structure and aesthetically beautiful appearance, produced by the Urartians, who are considered as a mining community, is introduced and its construction techniques are evaluated.

Keywords: *Urartians, Mining, Weapon, Sword, Hilt.*

Giriş

Urartu Krallığı MÖ 1. binde, Orta Demir Çağ'da (yak. MÖ 850-600) Doğu Anadolu merkezli kurulmuş ve yaklaşık 250 yıl gibi bir süre tarih sahnesinde var olmuş önemli bir devlettir. Başkenti Tuşpa (Van Kalesi) olan Urartu Krallığı Doğu Anadolu Bölgesi'nin tamamını kapsayacak biçimde, doğuda Kuzeybatı İran'da Urmiye Gölü ve çevresi, kuzeyde Ermenistan ve Güney Gürcistan Bölgesi, Batıda Fırat Irmağı (Elazığ-Malatya Bölgesi) ve güneyde Sürt-Mardin hattında Kaşiyari (Tur Abdin) bölgesini kapsayan (Çilingiroğlu, 1997, 4; Salvini, 2006, 25) coğrafyaya yayılmıştır.

Kapsadığı alan itibariyle dağlık ve engebeli bir coğrafi yapıya sahip söz konusu bölgede yaşayabilmek ve başta güneydeki ebedi ve ezeli düşmanları olan Assur Krallığı olmak üzere çevresinde yer alan düşman devlet ve/veya beyliklere karşı bu toprakları koruyabilmek Urartu Krallığı için hiç

kolay olmamıştır. Bunu başarabilmenin yolunun başta ekonomik güç olmak üzere her alanda yeterli olmaktan geçtiği şüphesizdir.

Urartu Krallığı incelendiğinde en önemli başarılarının mimari alanda olduğu görülmektedir. Başkent Tuşpa başta olmak üzere inşa etmiş oldukları kaleler, saraylar, tapınaklar, baraj, gölet ve kanal gibi sulama sistemleri vb. yapılar bu alanda ulaşılmış oldukları gelişmişlik seviyesini gösteren yapılarıdır. Öte yandan Urartular madencilik, sanat, çanak-çömlek üretimi vb. alanlarda da kendine özgü niteliklere sahip bir uygarlık olmayı başarabilmiştir. Bunu sağlamanın yolu şüphesiz askeri bakımından güçlü silahlarla donanımlı bir ordunun varlığıyla mümkündür. Urartu Krallığı da Doğu Anadolu coğrafyasında, çağının en güçlü devletlerinden biri olan Assur gibi bir düşmanla baş edebilmeyi kuşkusuz madencilik açısından üstün nitelikli silahlar kullanan askerlerinden oluşan ordusuyla başarmıştır. Urartu'da ordunun İşpuini ve Minua dönemlerinde gerçekleştirilen reformlarla düzenli hâle getirildiği düşünülmektedir. Başkentte her zaman kralın yanında duran bir ordu yanında eyaletlerde de ordular bulunmaktaydı. Urartu ordusu arabalılar, süvariler ve piyadeler olmak üzere üç büyük sınıfa ayrılıyordu. Askerler başlarına sivri uçlu, kulaklıklılı miğfer, gövdelerine ise zırh giyerlerdi. Bir ellerinde hafif kalkan diğer ellerindeyse mızrak ya da yay taşırlardı. Kınları içerisindeki kılıç ve hançerleri ise her zaman bellerine takılı olurdu.

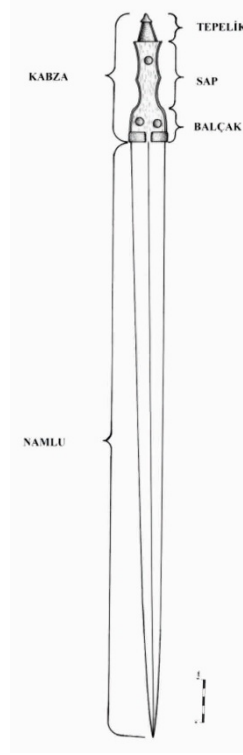
Yapılan inceleme ve araştırmalardan Urartuların yaşadıkları çağın madencilik ve metal üretimi ile maden teknolojisinde tartışmasız bir üstünlüğe sahip oldukları anlaşılmaktadır. Urartular bu üstünlüğü ise en başarılı şekilde silah üretiminde sergilemişlerdir. Özellikle demirin daha çok takılarda kullanıldığı Erken Demir Çağı'ndan sonra, çelikleştirilerek üstün kesici özelliği kazandığının keşfedilmesiyle birlikte mızrak, ok, kalkan ve benzeri silahların yanı sıra tunç kabzalarla desteklenmiş kılıç, hançer ve bıçak gibi saldırı silahları da demirden üretilmeye başlanmıştır.

Urartu Kılıçları

Urartu Kralları İşpuini ve oğlu Minua tarafından yapılan çeşitli düzenlemeler ile sistemli hâle getirildiği düşünülen devlet yönetiminde dinde ve sanattaki reformların yanı sıra, Urartu ordusunda da önemli düzenlemeler yapılmış, bu esnada da Urartu silahları geliştirilmeye çalışılmıştır. Bu gelişim ile “Urartu tipi” olarak tanımlanan; namlu sapı üzerine applike edilen kendine özgü tunç kabzaları ile çağdaş kültürlerin kılıçlarından tümüyle farklı bir tip üretilmiştir. Bu kabzalar yarı küresel bir başlık (tepelik), ele oturacak şekilde düzenlenmiş kabza sapı ve eli karşı darbelerden korumaya yarayan balçaktan oluşmaktadır. (Biber 2018: 64).

Urartu kılıçları tunçtan üretilen ‘*kabza*’ ve demirden yapılan ‘*namlu*’dan meydana gelmektedir. Uzunlukları yaklaşık 40 cm ile 70 cm arasında değişmektedir. Kabzalar çoğu zaman demir namlu sapının üzerine applike edilmiş, tunçtan üretilmiş çerçeve, balçak vb. çeşitli elemanlarla güçlendirilerek dekore edilmişlerdir. Namlular ise kılıçların kesici ve delici kısmını oluşturan bölümü olup daima

demirden üretilmiş, iki ağızlı, omurgalı (zıhlı) ve uca doğru sivrilen düz bir forma sahiptir (Çizim 1, Resim 1).



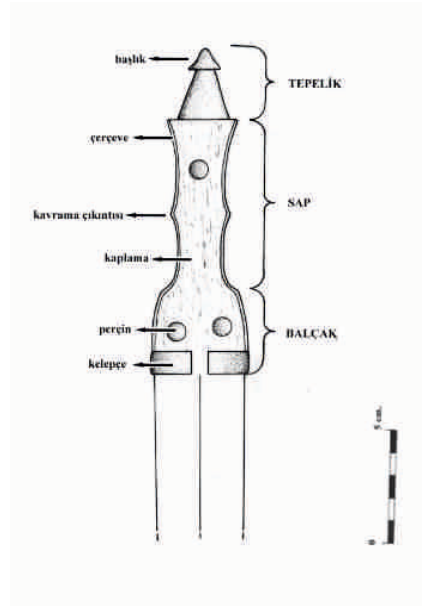
Fotoğraf 1: Bir Urartu Kılıcı

Çizim 1: Urartu Kılıcının Çizimi

Urartu kılıçlarının en önemli özelliklerinden biri madencilğin gelişimine göre farklılaşan kabza yapılarının çok çeşitli olmasıdır. Üst kısmına tepelik alt bölümüne kelepçelerden oluşan balçak bölümünün eklenmesiyle oluşan kabza, farklı biçimlerde olabilmektedir. Tepelik genellikle sapın devamı olan bir çıkıntı ve bunun ucuna geçirilmiş yarı küresel veya konik bir başlıktan oluşmaktadır. Başlık çoğunlukla tunçtan bazen de demirden olabilmektedir. Tepeliğin küresel, yarı küresel, konik vb. tipleri bulunmaktadır.

Urartu kılıçlarının kabza bölümlerinin üzeri ahşap, fildişi, kemik vb. kakma elemanları ile güçlendirilmiş ve daha kullanışlı hâle getirilmiştir. Bu kakma elemanları, kabza kenarlarının dövme tekniğiyle yükseltilmesi veya yassı levhaların eklenmesiyle oluşturulan çerçevesel yuvaların içine veya üzerine aplike edilmiştir. Kabza sapının orta kısmında, dışa bakan kenarlarda genellikle, iki yana doğru sivri birer çıkıntı bulunmaktadır. *'Kavrama çıkıntısı'* denilen bu bölüm kılıcı daha iyi tutabilmek ve elden çıkmasını engelleme işlevi taşımaktadır.

Kılıçların kesici ve delici bölümünü oluşturan namlu ile kabzanın birleştiği bölümde yer alan balçak kısmı üzerinde kabzayı oluşturan parçaları bir klips gibi namlu sapıyla sıkıştırarak tutturmaya yarayan kelepçeler ve kakma elemanı bulunur. Kabzayı oluşturan parçalardan birisi makalemizin de konusunu oluşturan çerçevelerdir. Kabzayı oluşturan parçalardan bir diğeri ise kakma ve kaplama elemanlarıdır. Bu kaplama parçaları perçinler ve kelepçeler yardımıyla kabza üzerine sabitlenmektedir (Çizim 2).



Çizim 2: Kabza Yapısının Detay Çizimi

Urartu kılıçlarında düz ve eğri namlu olmak üzere iki farklı şekilde namlu kullanılmıştır. Tümüyle demirden ve dövme tekniğinde üretilen (Yalçın, 2000; a.y. 2003) namluların uzunlukları ve genişlikleri farklı olabilmektedir. En uzun örnekleri 70 cm. olabilen namluların bir sap ve bir de gövde kısmı bulunmaktadır. Urartu kılıç namluları genellikle çift ağızlıdır. Ancak pala olarak adlandırılan bazı örnekler tek ağızlı namlulara sahiptir (Yıldırım, 1989: 280-281)

Yukarıda tanımlanmaya çalışılan Urartu kılıçlarının tipolojisi, farklı tipleri bulunan kabza düzenlemeleri esas alınarak yapılmaktadır. Tarafımızdan yapılan tipolojiye göre Urartu kılıçları: 1- Kabzası Flanşlı Kılıçlar (Namlu yapılarına göre çift ağızlı ve tek ağızlı olmak üzere iki ayrı tip olarak da değerlendirilebilir,) 2- Kabzası Çerçevesiz Kılıçlar, 3- Makara kabzalı Kılıçlar ve 4- Kabzası Döküm Kaplamalı Kılıçlar olmak üzere 4 ayrı gruba ayrılmaktadır (Biber, 2005: 164 - 165).

Kabzası Çerçevesiz Kılıçlar

Klasik Urartu kılıç tipinin en erken örnekleri kabzası flanşlı örneklerdir. Bu tip kabzalarda, kabzayı daha kullanışlı hâle getirmek ve aynı zamanda da estetik açıdan güzel görünmesini sağlamak

amacıyla kılıç sapının kenarları kendi üzerine katlanarak bir yuva (flaş) oluşturulmakta ve bu yuvanın içine ahşap, kemik, fildişi vb. elemanlar yerleştirilmektedir. Tunç Çağı ve Erken Demir Çağı'ndan bilinen bir özellik olan kakma yuvalı (flaşlı) kabza yapısı Urartularla başlayan bir uygulama olarak, tepelik, kavrama çıkıntısı ve balçak gibi unsurlar eklenerek daha özgün bir hâle getirilmiştir. Böylelikle klasik Urartu kılıcı ortaya çıkmıştır (Biber, 2005: 25-45, Katalog. No: 1-21). Daima demirden üretilen Urartu kılıç namluları ise sapıyla birlikte tek parça hâlinde dövme tekniğinde yapılmıştır. Namlu omuz kısmında geniş, uç kısma doğru daralan bir yapıya sahiptir. İnceltilmiş iki ağızlı ve sivri uçludur. Bu tip kılıçlarda genişlik 3.0 cm. ile 4.0 cm. arasında değişmektedir. Namlunun her iki yüzünde de bazılarında tek bazılarında ise iki omurga yer alabilmektedir.

Urartu Krallığı'nın erken dönemlerine tarihlendirilen (Yıldırım, 1989: 281; Biber, 2005: 175) kakma yuvalı (flaşlı) Urartu kılıçlarından sonra kabza kenarlarına eklenen çoğunlukla tunç, bazen de gümüş şerit çerçeveler ile balçak kısmında bulunan döküm tekniğinde üretilmiş tunç kelepçeler ile Urartu kılıçları çift metalli (bimetalik) olması sağlanmış ve ilkinden farklı bir kabza tipi ortaya çıkmıştır. Bimetalik silah yapımı Anadolu'da ve çevre kültürlerde Erken Demir Çağ öncesinde bulunmakta ise de Hasanlı IV'ten bir örnek dışında (Muscarella, 1989: 27, Res: 5a.; a.y., 1988: 54. No. 64.) bu türde karmaşık ve birden çok malzemeyle oluşturulan bir kabza sistemi, öncülü bulunmayan ve ilk olarak Urartu kültürüyle karşımıza çıkan bir gelişimdir. Söz konusu eklentilerle kabza kısmına yerleştirilmekte olan ahşap, kemik ve fildişi gibi kaplama elemanlarının kabzaya applike edilebilmesi için oluşturulan çerçeve nedeniyle bu tipte kabzalı kılıçlar tarafımızdan '*Kabzası Çerçevesi Urartu Kılıcı*' olarak adlandırılmıştır

Çerçevesi kabza yapısı, Urartu silah ustalarının iyice kalifiye olması sonucunda ulaşılan bir aşama olarak değerlendirilebilir. Üretilen silahların daha sağlam olması ve estetik açıdan daha güzel görünmesini sağlamak için değişik uygulamalar denemeye başlayan Urartu ustaları komplike kabza sistemlerine sahip yeni ve daha gelişmiş kılıçlar üretmişlerdir. '*Kabzası Çerçevesi Kılıçlar*' da bu gelişimin önemli bir aşamasını oluşturmaktadır. Söz konusu bu kabza tipinde çerçeveler kabzanın kenarları üzerine applike edilerek (bu makalede Tip A) veya döküm hâlinde üretilmiş zarf şeklindeki çerçevelerin namlu sapı üzerine giydirilmesi (bu makalede Tip B) şeklinde oluşturulmuştur. Kabzalar, çerçevelerinin içi ve üzerine oturtulan genellikle ahşap, zaman zaman da fildişi veya kemik kaplama elemanları ile hem daha sağlam ve kullanışlı hale getirilmiş, hem de görsel açıdan da daha güzel görünüm kazanmaları sağlanmıştır. Aşağıda bu tür kabzalara sahip kılıç örneklerinden bir kaç tanıtılmıştır.

Kabzası A Tipi Çerçevesi Kılıçlar

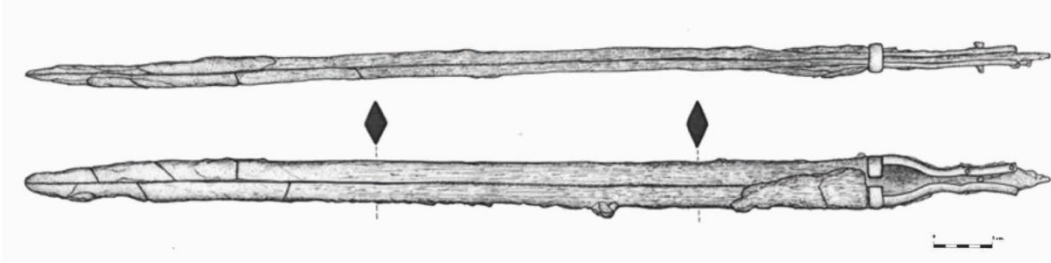
1. Kılıç: Van Müzesi'nde yer alan kılıç Van il merkezinde bulunan Kalecik Nekropolü kazılarında ortaya çıkarılmıştır (Kazı Env. No: Ka.10.4/04.25). Uzun namlulu Urartu kılıçlarından biri olup 70 cm. uzunluk ve 3,5 cm. namlu genişliğine sahiptir. Yıpranmış ve kısmen tahrip olmuş durumdadır (Biber, 2005: 47, Katalog No: 23; Biber, 2006: 81).

Tek parça hâlinde demirden dökülmüş namlu ve 1.0 cm. kalınlığındaki dört ayrı tunç levhanın, namlu sapının her iki yüzüne perçinlenmesi ve yine tunçtan iki balçak eklenmesiyle oluşturulan kabzadan oluşmaktadır. Kabzanın ortasında her iki tarafta sivri bir yapıya sahip kavrama çıkıntıları bulunmaktadır. Kabza kaidesini oluşturan balçak kısmını iki yandan kavrayan 1.0 cm. kalınlığında tunç kelepçeler bulunmaktadır. Kabza sapı üzerinde bir adet, balçak üzerinde ise iki adet perçin bulunmaktadır.

Düşük omuzlu namlu, ince-uzun yapılı, paralel kenarlı ve sivri uçludur. Her iki yüzde birer omurga bulunmaktadır. Kabza sapı ve omuzlar üzerinde ahşap kaplama izleri, namlu üzerinde de ahşap kın kaplamasının izleri mevcuttur (Foto. 2, Çizim 3).



Fotoğraf 2: Van-Kalecik Kılıcı



Çizim 3: Van-Kalecik Kılıcının Çizimi

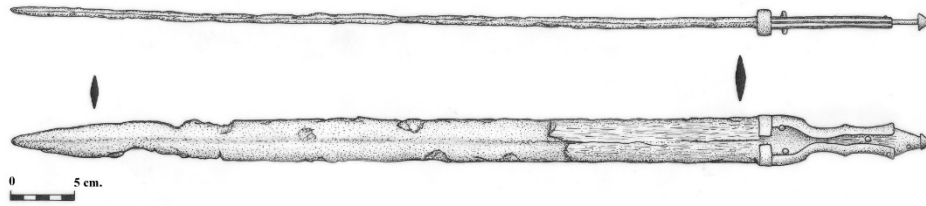
2. Kılıç: Van Müzesi'ne satın alma yoluyla kazandırılmıştır (Müze Envanter No: 10.15.96). Uzunluğu 72,5 cm. namlunun en geniş yeri ise 3,8 cm'dir kadardır (Biber, 2005: 50, Katalog no: 26). Buluntu yeri bilinmeyen kılıç kısmen yıpranmış v.

Kabzası tunçtan namlusu tek parça demirden üretilmiştir. Kabzası, ince-uzun dikdörtgen formlu namlu sapı üzerine 0.5 cm kalınlığında tunç levhaların iki taraftan perçinlenmesiyle oluşturulmuştur. Kabza sapının orta kısmında iki yana çıkıntı yapan sivri birer kavrama çıkıntısı bulunmaktadır. Düşmüş olduğu anlaşılan kaplama elemanlarını kabza-namlu sapı üzerine tutturarak iki adet perçinin izi mevcuttur. Kabza kaidesini oluşturan balçak kısmında 1.0 cm. kalınlığında iki tunç kelepçe bulunmaktadır. Kabza sapı üzerinde bir adet, balçak kısmında ise iki adet perçin çivisi bulunmaktadır.

Tunçtan yapılmış üçgen-konik biçimli bir tepeliği bulunmaktadır. Demir namlu düşük omuzlu olup, iki ağızlı, omurgalı ve sivri uçludur.



Fotoğraf 3: Van Müzesi 10.15.96 Env. Nolu Kılıç



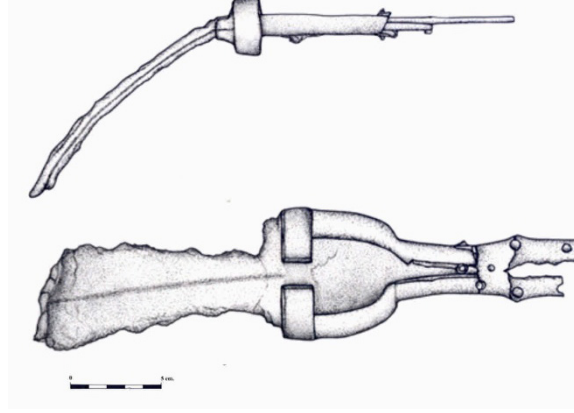
Çizim 4: 10.15.96 Env. Nolu Kılıcın Çizimi

3. Kılıç: Van Müzesi'ne satın alma yoluyla kazandırılmıştır (Müze Envanter No: 73.7.37). Oldukça yıpranmış ve hem kabza kısmı hem de namlusu kısmen korunabilmiş durumdadır. Mevcut uzunluğu 18.2 cm olup namlunun mevcut genişliği 3.0 cm. kadardır (Biber, 2005: 46, Katalog no: 22).

Büyük oranda kırık olup, hem tunç kabzası hem de demir namlusu bütünlüğünü kaybetmiş durumdadır. Namlusu tek parça demirden üretilmiştir. Kabza kısmında 1.0 cm. kalınlığındaki dört ayrı tunç levha, namlu sapın her iki yüzüne perçinlerle aplike edilerek kabza çerçevesi oluşturulmuştur. Kabza sapının ortasında iki sivri kavrama çıkıntısı bulunmaktadır. Gerek namlu sapı ve gerekse tunç levhalar üzerinde perçin delikleri yer almaktadır. Korunabilmiş kısımlarından kabza kenarlarının ince bir gümüş şerit ile kaplandığı görülmektedir. Kabzayı alt bölümünü oluşturan balçak üzerinde iki yandan omuzu kavrayan, 1.0 cm. kalınlığında döküm tekniğinde üretilmiş tunç kelepçeler yer almaktadır. Kabza üzerinde olması gereken kaplama elemanları düşmüş vaziyettedir. Aşırı korozyonlu ve tahrip olmuş durumdaki demir namlunun ancak 9 cm'lik bölümü mevcuttur (Foto. 4, Çizim 5).



Fotoğraf 4: Van Müzesi, 73.7.37 Env. No'lu, Çerçevesi Gümüş Kaplamalı Kılıç.



Çizim 5: 73.7.37 Env. No'lu Kılıcın Çizimi.

Bu tipte çerçevelere sahip Urartu kılıçlarının sayısı çok fazla değildir. Bunlardan biri Van/Altıntepe Nekropolü'nde yapılan kazılarda ele geçmiştir (Biber, 2005: 48). Sadece kabza kısmı bulunmuş olup çerçeveyi oluşturan dört adet levha, demir namlu sapına iki taraftan perçinlerle tutturulmuş. K vaziyettedir. Kabzanın diğer bölümleri ve namlusu eksiktir.

Kabzası B Tipi Çerçeveseli Kılıçlar

4. Kılıç: İstanbul Arkeoloji Müzesi'nde sergilenmekte olan kılıç (Müze Env. No: 87.7.) satın alma yoluyla müzeye kazandırılmıştır. Namlusu katlanmış vaziyetteki kılıç 65 cm uzunluğundadır. -Namlusu 3,5 cm genişliğindedir (Biber, 2005: 52, Katalog no: 28)

Namlusu sapıyla birlikte demirden üretilmiştir. Tunç kabza çerçevesi, kelepçelerle birlikte tek parça olarak döküm tekniğinde üretilmiştir. Çerçeve kalınlığı yaklaşık 0.5 cm kadardır. Çerçeve namlu sapı üzerine üstten aşağıya doğru giydirilmiş ve diğer kabza elemanlarının eklenmesiyle kabza oluşturulmuştur. Dikdörtgen formlu kabza sapının ortasında, iki yana doğru sivri birer kavrama çıkıntısı bulunmaktadır. Kabzanın alt kısmında yer alan iki adet kelepçe yaklaşık 1.0 cm kalınlığında olup iki yandan omuzu kavramaktadır. Kabza üzerinde olması gereken kaplamaları mevcut değildir. Ancak sapın üst yarısı üzerinde kaplama elemanını sap kısmına tutturun bir adet demir perçin sağlam durumdadır. Tepeliği namlu sapının devamı olarak üçgen çıkıntı hâlinindedir. Tepeliğin başlık kısmı yoktur. Demir namlu düşük omuzlu olup iki ağızlıdır. Gövdesinin orta kısmında keskin bir omurga bulunmaktadır (Foto: 5).



Fotoğraf 5: İstanbul Arkeolojisi Müzesi, 87.7. Env. Nolu Kılıç

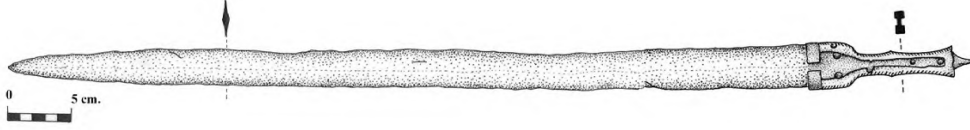
5. Kılıç: Elazığ ili Baskil ilçesi, Habipuşağı köyünde yer alan nekropolde ele geçmiş olup (Işık, 1987: 560-561) Elazığ Müzesi'nde (Müze Envanter No: 82.2.3.) bulunmaktadır. 73 cm uzunluğunda ve 4 cm genişliğindedir. Tepelik kısmı dışında sağlam durumdadır (Biber, 2005: 51, Katalog no: 27).

Uç kısmı sivri sonlanan namlu sapıyla birlikte tek parça demirden yapılmış demir namlu ile tek parça döküm tekniğinde üretilmiş çerçeve ve balçaktan oluşan kabzaya sahiptir. Kabza çerçevesi I. Tip örneklerde olduğu gibi parçalar halindeki levhaların birleştirilmesiyle değil, balçakla birlikte tek parça olarak yaklaşık 0.5 cm kalınlığında tunçtan dökülmüştür. Çerçevenin üzeri balık kılıcı şeklinde çentik bezelimedir. Kabza, namlu sapı üzerine alttan üste doğru giydirilerek oturtulmuştur. Sapı dar ve dikdörtgenimsi yapılıdır. Ortasında sivri bir kavrama çıkıntısı bulunmaktadır. Kabza kaidesini oluşturan balçak üzerinde, yaklaşık 1.0 cm kalınlığında, iki yandan omzu kavrayan, ortası açık tunç kelepçeler bulunmaktadır. Kabzanın ahşap, kemik veya fildişinden bir malzeme ile kaplandığını gösteren, biri sap, ikisi balçak üzerinde üç adet perçin çivisi mevcuttur. Kemik, ahşap vb. olması gereken kakma elemanları düşmüştür. Üçgen çıkıntı şeklindeki tepeliğin de başlığı eksiktir.

Namlusu düşük omuzlu olup katlanmış vaziyettedir. Namlu kırılmış olup iki parça hâlinededir. İnceltilmiş iki ağızlı, omurgalı ve sivri uçludur (Foto: Foto 6, Çizim 6).



Fotoğraf 6: Habibuşığı Kılıcı



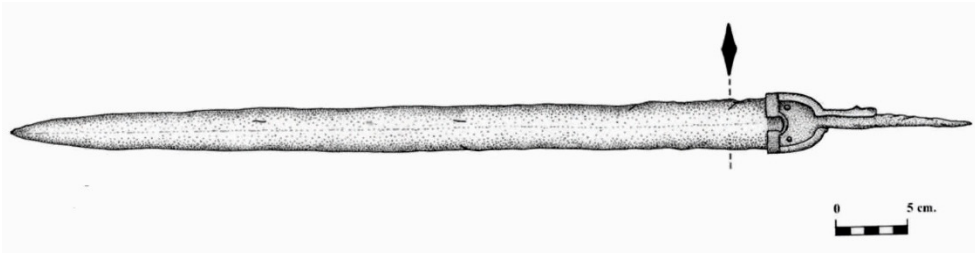
Çizim 6: Habibuşığı Kılıcının Çizimi

6. Kılıç: İstanbul Arkeoloji Müzesi'ne satın alma yoluyla kazandırılmış olan (Müze Env. No: 87.6.) namlusu katlanmış vaziyetteki kılıç, 61,5 cm uzunluğunda olup namlu genişliği 3,0 cm dir (Biber, 2005: 53, Katalog no: 29).

Kabza sapı ve namlusu tek parça demirden yapılmıştır. Kabza çerçevesi, balçakla birlikte tek parça olarak yaklaşık 0.5 cm kalınlığında tunçtan dökülmüştür. Çerçevenin bir kenarı tümüyle diğerinin ise yarısı kırıktır. Kabza, bu çerçeveye alttan üste doğru giydirilerek oturtulmuştur Kabza çerçevesinin ortasında sivri bir kavrama çıkıntısı bulunmaktadır. Kabza kaidesini oluşturan balçak üzerinde, yaklaşık 1.0 cm kalınlığında, iki yandan omuzu kavrayan, ortası yarı dairesel biçimde birbirine bitişik tunç kelepçeler bulunmaktadır. Üzerinde olması gereken ahşap, kemik veya fildişi kaplamaları düşmüştür. Ancak ikisi kabza sapı, ikisi de balçak üzerinde olmak üzere demirden dört adet perçin çivisi bulunmaktadır. Üçgen tepeliğin başlığı eksiktir. Düşük omuzlu, uca doğru daralan, ince-uzun formulu, inceltilmiş iki ağızlı, keskin omurgalı ve sivri uçlu namlusu katlanmış vaziyettedir (Foto:7, Çizim 7).



Fotoğraf 7: İstanbul Arkeolojisi Müzesi, 87.6. Env. Nolu Kılıç



Çizim 7: İstanbul Arkeolojisi Müzesi, 87.7. Env. Nolu Kılıcın Çizimi

Yukarıda tanımlanan B Tipi Çerçeveseli (çerçevesi tek parça döküm olan) kabzaya sahip Urartu kılıçlarından biri günümüzde Van Müzesi'nde (Müze Env. No: 14.32.75) sergilenen kılıçtır (Biber, 2005: 45). Erzurum Müzesi Envanterine kayıtlı (Müze Envanter No. 28.92) kısa kılıç da bu tipin bir başka örneğidir. B Tipi'nde değerlendirilen bu tipteki bir diğer kılıç, Urartu Krallığı'nın önemli kentlerinden biri olan Erivan yakınlarındaki Karmir-Blurda, oda 13'te yürütülen kazıda ele geçmiştir (Barnet-Watson, 1952: Res.14). Gürcistan'da, Staatliche Müzesi'nde (Müze envanter no: 6-33/7) bulunan kılıç da (Picchelauri, 1984: Kat. No. 947) Urartu Merkezi bölgesi dışında ele geçmiş bu tipin güzel örneklerinden bir diğeridir.

Değerlendirme ve Sonuç

MÖ I. Bin yıl Anadolu'sunun önemli devletlerinden biri olan Urartu Krallığı mimari, sanat, tarım vb. alanların yanı sıra madencilikte de önemli aşamalar kaydetmiş ve özellikle demir teknolojisi ve mühendisliğinde kendine özgü sistemler geliştirerek üstün bir düzeye ulaşmıştır. Günümüze kadar Urartu coğrafyasında bulunan arkeolojik merkezlerde yürütülen kazılarda ele geçenler ve çeşitli yollarla müzelere kazandırılmış olan tunç ve demirden üretilmiş çok sayıda mutfak kabı, tarım aleti, zirai aletler, silahlar ve takılardan oluşan binlerce Urartu eseri bu durumu kanıtlamaktadır. Urartulardan günümüze ulaşan madeni eserlerinin önemli bir grubu silahlardır. Silahlar arasında ise kendine özgü form ve yapısı itibarıyla kılıçlar önemli bir grubu oluşturmaktadır.

Urartu kılıçları diğer kültürlerde görülebilen kabza yapılarından farklı, gelişmiş bir kabza düzenine sahiptirler. Bu nedenle kılıç tipolojisi de bu kabza yapılarına göre yapılmaktadır. Urartu Krallığı'nın erken dönemlerinde (MÖ. 9. yy.'ın ikinci yarısı) en basit kabza yapılarına sahip olan Urartu kılıçlarının kabzaları krallık boyunca madencilikteki gelişmelere paralel gelişimler göstererek farklı ve gittikçe daha gelişkin hâle getirilmiştir. Bu gelişimde diğer pek çok alanda olduğu gibi sanatın devlet eliyle şekillendirilmesine bağlı olarak özellikle devlete ait pek çok eşyanın devlet atölyelerinde üretilmesi de etkili olmuştur. Bu durumun sonucu olarak standart bir Urartu tipi kılıcı meydana gelmiştir.

Urartu kılıçlarının ana gövdesini demirden dövme tekniğinde işlenerek biçimlendirilen namlu oluşturur. Bu güne kadar yapılan bazı çalışmalarda kılıçlardan alınan demir örneklerinin laboratuvar çalışmalarıyla mikro yapısı incelenmiş ve içerdikleri karbon oranları tespit edilmiştir. Buna göre Urartuların demiri özellikle kesiciliğini artırmak için çelikleştirerek kullandığı ve karbon oranının % 0.4-0.5 olduğu anlaşılmıştır. Yine yapılan laboratuvar analizleriyle Urartular tarafından değişik karbon oranı içerikli farklı atık malzemenin birlikte dövülerek² kullanıldığı, yani bir çeşit “damast” tekniğinde Şam çeliği üretildiği anlaşılmaktadır.³

Urartu kılıçlarını çağdaşı uygarlıklarının kılıçlarından ayıran en önemli özellik, kendilerine özgü form ve şekillerinin olmasıdır. Urartular demir namlu sapı üzerine tunçtan kabza, çerçeve, tepelik ve balçak gibi unsurlar ekleyerek bimetalik yapı kazandırılan ‘*Urartu Tipi Kılıç*’ olarak tanımlanan klasik Urartu kılıçlarını üretmişlerdir. Tunç alaşımının kullanımında ise dövme tekniğinin yanı sıra döküm tekniği⁴ de kullanılmaya başlanmıştır. Böylelikle erken dönemlerde biraz daha basit yapılı kabza sistemleri kullanılırken Urartu Kralı Minua döneminden itibaren daha gelişkin kabza sistemleri üretilmeye başlanmıştır. Bu gelişim sürecinde çerçeveli kabza yapısına sahip kılıçların şüphesiz önemli bir yeri bulunmaktadır. Söz konusu çerçeveli kabzaların Urartu kılıçlarının en basit tipi olan ‘*Kabzası Flanşlı Kılıçlar*’ın bir sonraki aşaması olduğu söylenebilir. Ancak Urartu kılıç kabzalarının en gelişkin tipi olan ‘*Kabzası Döküm Kaplamalı Kılıçlar*’a göre ise yapım tekniği bakımından daha az gelişmiş tiptir.

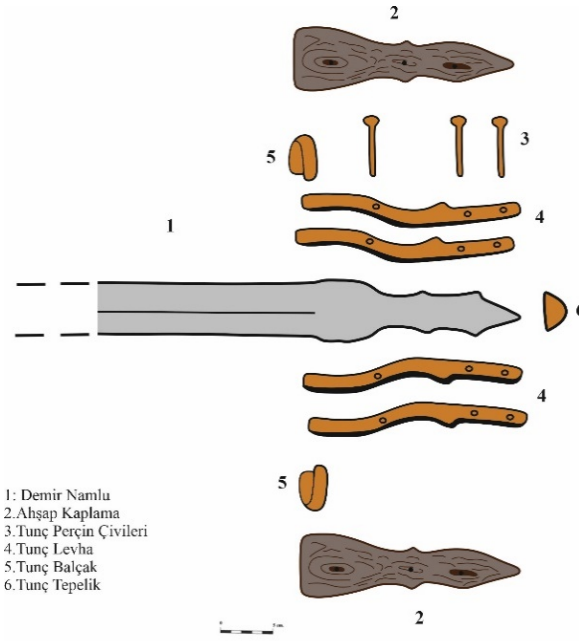
Bu tip kabzaların yapımında iki farklı yöntem kullanılmıştır. Birinci tipte öncelikle demir namlu sapının şekline göre dövme tekniğinde biçimlendirilen yaklaşık 0.5 cm kalınlığında, 1.0 cm genişliğindeki dört tunç levha namlu sapının her iki yüzüne eklenerek bir çerçeve oluşturulmaktadır (Biber, 2005: 46-50, Kat. No.: 22-26), demir namlunun uzantısı durumundaki ince-uzun kabzanın iki yüzüne oturtulan tunç levhalarla oluşturulan çerçevelerin namlu sapına sabitlenmesi için perçinlerin yanında, kabza ve namlunun birleştiği bölüme kalın ve dayanıklı kelepçeler eklenmiştir. Bu tipte gerek çerçeve levhası ve gerekse kelepçeler kabza üzerine ayrı ayrı parçalar hâlinde yerleştirilmiştir. Orta

² Döküm tekniği hakkında bilgi için bkz.: Tekin, 2015: 72 vd.

³ Bochum Madencilik Müzesi (Deutsches Bergbau-Museum Bochum) laboratuvarlarında yapılan analiz sonuçları için bkz.: Biber, 2005: 174-175.

⁴ Dövme tekniği için bkz.: Tekin, 2015: 78-90

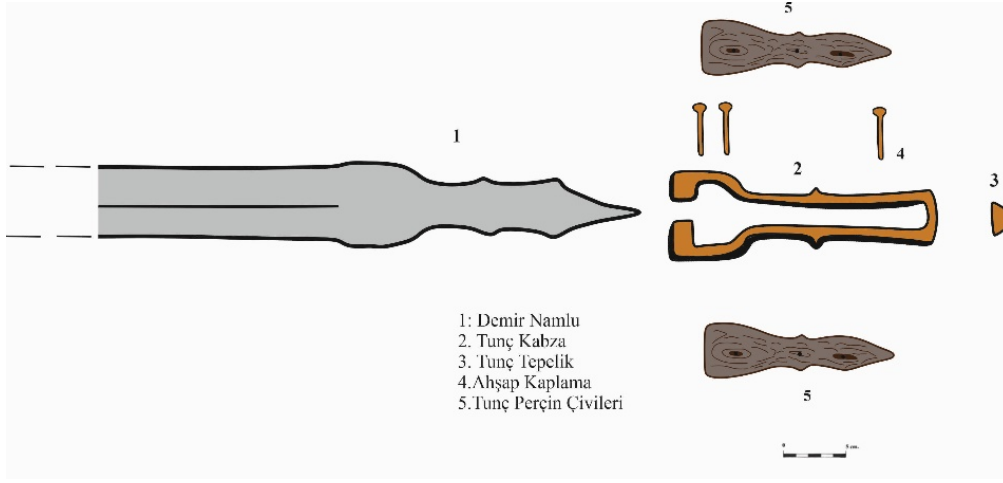
kısımında iki yanda sivri birer kavrama çıkıntısı bulunur. Kabza üzerinde çerçeveleri iki yandan kavrayan ortası açık kelepçeler yer alır. Kabzanın üst bölümünde, ucu konik ya da yarı küresel başlıklı tepelik yer alır (Çizim. 8). Parçalar hâlinde tek tek üretilen bu kabza aksamaları perçinleme ve lehimleme suretiyle uygun bir şekilde birbirleriyle birleştirilerek kabza bütünlendir. Bazı örneklerde bu çerçevelerin gümüş bir levhayla kaplandığı, üzerine ise ahşap, kemik vb. kaplama elemanlarının yerleştirildiği görülmektedir. Böylece kabzanın hem daha sağlam ve daha dayanıklı bir duruma getirildiği hem de daha estetik bir görünüme kavuşturulduğu anlaşılmaktadır.



Çizim 8: Kabzası A Tip çerçeveseli Bir Urartu Kılıcının Kabza Yapısı Detayı (Çizim Rafet Çavuşoğlu-Dilara Demirtaş)⁵

Çerçeveseli kabzaların yapımında tercih edilen bir başka yöntem döküm tekniğinde hazırlanan çerçevelerin kullanılmasıdır. Yukarıda “Kabzası B Tipi Çerçeveseli Kılıçlar” olarak tanımlanan bu tipte çerçeveler bir önceki tipte olduğu gibi levhalar hâlinde değil, balçak kelepçeleri ile birlikte, tek parça döküm tekniğinde üretilmiştir (Çizim 9). Böylelikle âdeta bir zarf şeklinde hazırlanan çerçeve demir kabza üzerine giydirilmiştir.

⁵ 8 ve 9 nolu kabza çizimleri için Rafet Çavuşoğlu ve Dilara Demirtaş’a çok teşekkür ederim.



Çizim 9: Kabzası B Tip çerçeveli Bir Urartu Kılıcının Kabza Yapısı Detayı (Çizim Rafet Çavuşoğlu-Dilara Demirtaş)

A tipi çerçeveli kabzalarda gerek tunç levhaların namlu sapına sabitlenmesi ve gerekse B tipi çerçeveli kabzaların yanı sıra hemen hemen tüm kabza tiplerinde kullanılan, elin kabzayı daha rahat kavrayabilmesine olanak sağlayacak şekilde kemik, fildişi ya da ahşap gibi organik maddelerden üretilmiş kaplama elemanlarının kabzaya tutturulması için tunç perçinler kullanılmaktadır. Perçinler, kabzaya açılmış deliklerden doğrudan doğruya geçirilen ince-uzun bir pim şeklindedir.

Urartuların kullanmış olduğu perçinler iki yarı küresel başlık arasındaki çivi-pim benzeri bir bölümden oluşmaktadır. Kabza parçalarını birleştirmek için önce tunç çerçeve levhaları ve namlu sapı üzerine yuvarlak kesitli perçin delikleri açılmaktadır. Bu deliklere perçinler yerleştirildikten sonra çekiçle bir tarafından vurularak perçinlerin kabza elemanlarını sıkıştırması ve sağlamlaştırması sağlanır. Bu yöntemin ahşap benzeri kaplama elemanlarının kabzaya monte edilmesinde de aynı şekilde uygulandığı anlaşılmaktadır.⁶ Van Müzesi'nde bulunan 14.137.99 envanter nolu, “Kabzası Döküm Kaplamalı Kılıç” (Biber, 2005: 84, Katalog no: 60) üzerinde hem perçinler hem de kısmen korunmuş fildişi kaplama parçası görülebilmektedir (Foto. 8.) Makalemize konu kılıçlarda da benzer elemanlar ve tekniklerin kullanılmış olduğu görülmektedir. Urartu madeni eserlerinden çeşitli silah ve takıların üretiminde, zaman zaman yapılan tamirlerde perçinin kullanıldığı bilinmektedir.

⁶ Eski Çağ'da Perçin konusunda bilgi için. Tekin,2015: 92-93; Urartu'da perçin örnekleri için Çavuşoğlu, 2018: 1534, 1541, Resim 10.



Fotoğraf 8: 14.137.99 Envanter Numaralı Van Müzesi Kılıcı Üzerinde Perçin ve Fildişi Kaplama Parçası

Urartu kılıçları demir ve tunç birlikte kullanılarak üretilmiş bimetalik (çok metalli) aletlerdir. Anadolu’da Neolitik Çağ’dan itibaren bilinen madencilik (Esin, 1969: 20 vdd.; Yalçın, 1999: 177-187; Tekin, 2015: 227 vdd.) Urartu dönemine gelinceye kadar pek çok aşamalar geçirmiş, bu gelişimin bir devamı olarak Urartular da Orta Demir Çağ’da, tuncun yanı sıra demir metalürjisinde de yadsınamayacak başarılar imza atmış (Çilingiroğlu, 1997: 107 vdd.) ve bu iki madeni birlikte kullanarak çok üstün nitelikli kılıçlar üretmeyi bilmiştir. Bimetalik silah üretiminin Anadolu’da az sayıda örneği olmakla birlikte, İlk Tunç Çağı’ndan itibaren uygulandığı bilinmektedir. Bu tür çift madenden üretilmiş kılıç-hançerlerin en güzel örneği, her ne kadar törensel bir silah olsa da, Alaca Höyük K Mezarında ele geçmiş olan ve İlk Tunç Çağı’na tarihlenen altın kabzalı, demir namlulu hançerdir (Koşay, 1951: 71, Lev. CLXXXII, Res. 3-4; Belli 2004, 225; Başak, 2021: 34, fotoğraf 11b.). Tümüyle arsenikli bakırdan üretilmiş olan kılıç örnekleri arasında İkiztepe’de, Tepe I üzerinde yer alan “A Açması” içinde bir iskeletin yanında ortaya çıkarılan iki ağızlı hançer gelişkin kabza yapısıyla dikkati çeker. MÖ. III. bin yılın sonlarına tarihlenen bu hançerin Anadolu’daki benzerlerine Alaca Höyük, Horoztepe ve Troya gibi merkezlerde de rastlanmıştır (Bilgi, 1987: 1109 vd.)

İkinci bin yılın başlarından itibaren ahşap veya kemik gibi kakma elemanlarının uygulanabilmesi için kabza kenarlarının flanşlı, kakma yuvalı örnekleri üretilmiştir. Kakma elemanlarının tutturulabilmesi için perçinlerin kullanıldığı, hilal biçimli kabzaların en erken örnekleri Kuzey Suriye ve Filistin’de ele geçmiştir (Maxwel-Hyslop, 1946: 33-34, Lev. IV: 31A). Bu tip kılıçların perçinsiz örnekleri Elam’daki Tchoga Zambil ve Hasanlu V’te ele geçirilmiştir (Maxwel-Hyslop, Hodges, 1964: 19-22). Bu tipteki örneklerin öncülleri olarak kabul edebileceğimiz Suriye, Filistin kılıç kabzaları özellikle perçin kullanımı açısından makaleye konu çerçevesi Urartu kılıçları ile benzerlik gösterirler.

Urartu Krallığı’nın en önemli çağdaşlarından biri olan Yeni Assur Krallığı’nda kullanılan kılıçların üretim teknolojisi açısından benzer olmasına karşılık tipolojik bakımdan Urartu kılıçlarından farklılıklar

gösterdiği görülmektedir. Kazılarla ele geçmiş birkaç parça kılıç ve hançer kabzasının flanşlı türde olduğu görülmektedir (Mallowan, 1966: 404, Res. 333b.; Pleiner - Bjorkman , 1974: 288, Res 2: 1-2.). Assur kabartmalarda çok sayıda örneği görülebilen kılıçları yarı küresel tepelikli ve genellikle yuvarlak kabzalıdır. Kabza kaidesi üzerinde aslan veya boğa gibi iki hayvan başı, kının uç kısmında ise bazen çifte aslan başı, bazen de karşılıklı duran iki hayvan figürü yer almaktadır. Tunçtan üretilmiş yuvarlak kabzalı ve kakmalı kabzalar kare kaidelidir. Flanşlı ya da flanşsız kabzalarının düz kenarlı ve iç bükey tutamaklı tipleri mevcuttur. Namlular demirdendir ve kullanım amacına göre düz, dışbükey kenarlı ya da kavislidirler.⁷ Kabzalarının flanşlı olması, tunç kabza-demir namludan oluşan bimetalik yapısı ile Assur kılıçlarının bazı örnekleri Urartu kılıçları ile benzerlik gösterse de dekoratif unsurlar bakımından ve özellikle makalemize konu çerçeveli kabza yapısı itibariyle farklı oldukları anlaşılmaktadır.

Urartu Krallığı'nın bir diğer çağdaşı olan Geç Hitit uygarlıklarının, kazılarla az sayıda örneği ele geçmiş olan silahları daha çok ortostadlar üzerindeki betimlemeden bilinir. Malatya-Aslantepe, Zincirli/Sam'al ve özellikle Kargamış/Cerablus'ta ve diğer Geç Hitit merkezlerinde ortaya çıkarılmış ortostatlar üzerinde betimlenen figürler üzerinde kılıç betimleri yer almaktadır. Kemere takılı durumdaki kılıçlar Hitit İmparatorluk Çağı'ndan beri bilinen geleneksel türde hilal tepelikli, yuvarlak tutamaklıdır. Namlu omuzları dik köşeli ve kalın, bazen de tek omurgalı ve kıvrık uçludurlar ve Urartu kılıçlarından tümüyle farklı bir tipolojiye sahiptirler. Ancak ilerleyen dönemlerde Assur Krallığı'nın Geç Hititler üzerindeki etkisi nedeniyle kılıç tipolojisinde de Assur kılıçlarının etkili olduğu anlaşılmaktadır.⁸

Urartu Krallığı'nın yıkılış sürecinde önemli bir rol oynamış çağdaş toplumlardan birisi de İskitlerdir. Kökeni hâlâ tam olarak bilinmeyen ancak, Kimmerler'le ilişkisinin olduğu düşünülen ve en eski örnekleri MÖ. 7. yüzyılın sonlarına tarihlenen İskit kılıçları paralel kenarlı, sivri uçlu namlulara sahiptir. Daha çok kısa tipleri bilinen İskit kılıçlarının yaklaşık 60-70 cm uzunluğuna sahip örnekleri de bulunmaktadır (Cernenko, 1983: 14-17). İskit kılıçlarının bir başka tipi ise kısa kılıçlardır. "Akinakes" olarak adlandırılan bu kılıçların kabzası son derece süslü daha geç örneklerinden biri Kelermes'te (Cernenko, 1983: 29) ve bir başka örneği ise Dnicpr alanında, bir İskit mezarında (Cernenko, 1983: 33) ele geçmiştir. Bu tür akinakes'lerin benzerleri Persepolis kabartmalarında da görülmektedir. Urartu kılıçları arasında bu tipe girebilecek kılıçlardan biri Urartu kralı II. Rusa (yak. MÖ. 685-645) tarafından inşa ettirilmiş olan Van-Ayanis Kalesi'nde ele geçmiştir (Çilingiroğlu, 2011: 87 vd) ve şu ana kadar bilinen tek örnektir. Ayanis Kalesi'nde 11 nolu alanda, 2 nolu mekanın içinde bulunan kılıç 44 cm uzunluğunda olup 4.5 cm genişliğindedir. Tümüyle demirden üretilmiş kılıcın kabzası bugüne kadar tespit edilmiş kabzalardan tamamen farklıdır. Balçağın üst kısmında yatay dörtgen bir bölüm, arada

⁷ Assur kılıçları hakkında geniş bilgi için bkz.; Maxwell-Hyslop, 1946: 60-62, Tip 54,55 ve 56; Madhloom, 1970.

⁸ Tüm Geç Hitit dönemi ortostatları için bkz.: Orthmann, 1971.; Darga, 1992.

uzun bir dikdörtgen şeklinde kabza sapı ve devamında da yine yatay dikdörtgen şeklinde balçak bölümü bulunmaktadır. Demir namlu balçakla birleştiği yerde geniş uca doğru daralan bir yapıya sahip olup sivri uçludur. Bu kılıcın yakın bir benzeri Van Müzesi'nde sergilenen “Adilcevaz Kabartması” adıyla tanınan eser üzerinde resmedilmiş olan, boğa üzerinde ayakta duran Tanrı Teişeba'nın belinde de görülmektedir (Burney-Lawson 1958: Res. 2). İskit akinakesleri, kabza yapısı itibariyle Urartu kılıçlarının bir tipi ile benzerlik gösterse de gerek tek parça demirden üretilmiş olması ve gerekse kabza şekli bakımından makaleye konu “Kabzası Çerçeveleli Urartu Kılıçları”ndan tamamen farklı bir yapıya sahiptir.

“Kabzası Çerçeveleli Urartu Kılıçları” gerek madencilik açısından üretim tekniklerinin erken Urartu dönemi kılıçlarına göre daha gelişmiş olması ve gerekse B tipi kılıçlar arasında tanıtılan Habipuşağı kılıcının ele geçirilmiş olduğu Habipuşağı Nekropolü'nün Urartu kralı II. Sarduri dönemine tarihleniyor olması (Işık, 1987: 61-62.) nedeniyle söz konusu kılıçların en erken yaklaşık olarak MÖ. 8. yüzyıl ortalarında üretilmeye başlanıldığı söylenebilir. Ancak daha sonra üretilmeye başlanıldığı düşünülen “Makara Kabzalı Kılıçlar” ve “Kabzası Döküm Kaplamalı Kılıçlar” olarak tanımlanan diğer Urartu kılıçları ile aynı dönemlerde de üretilerek kullanılmaya devam ettikleri düşünülmektedir.

Sonuç olarak; pek çok Urartu merkezinde ele geçmiş ve ayrıca ulusal ve uluslararası müzelerde bulunan *Kabzası Çerçeveleli Urartu Kılıçları* gerek tipolojik ve gerekse yapım teknikleri açısından Urartu madenciliğinin ulaştığı yüksek seviyeyi gösteren önemli bir eser grubunu temsil etmektedir. Yukarıda kısaca özetlenmeye çalışılan Anadolu ve çevre kültürlerde kullanılan kılıçların üretim teknikleri ve tipolojisi göz önüne alındığında da söz konusu kabza yapılarına sahip Urartu kılıçlarının üretim teknikleri açısından olmasa da kabza formları açısından kendilerine özgü tiplere sahip olduğu ve çağdaşı kültürlerden tümüyle farklı olduğu söylenebilir.

Kaynakça

- Başak, O. (2011). *Neolitikten Osmanlıya Anadolu'da Maden Sanatının Gelişimi*, Gece Kitaplığı, Ankara.
- Barnet, D. R. – Watson, W. (1952). “Russian Excavations in Armenia”, *Iraq XIV-2*: s.132-147.
- Belli, O. (2004). “Pre-Islamic Period/İslam Öncesi”, *Anatolia Cradle of Castings/Anadolu Dökümünün Beşiği*, İstanbul, s. 225-248.
- Biber, H. (2005). *Urartu Silahları: Kılıç, Hançer ve Bıçaklar*, (Yüzüncü Yıl Üniversitesi Sosyal Bilimler Enstitüsü Arkeoloji Anabilim Dalı, Yayınlanmamış Doktora Tezi). Van.

- _____. (2006). “Van/Kalecik Urartu Nekropolü Ka. 10 Mezarı Demir Buluntuları”, *Anadolu Arkeolojisine Katkılar:65. Yaşında Abdullah Yaylalı'ya Sunulan Yazılar*, (Editör: T. Takaoğlu, Hitit Color, İstanbul, s. 80-88.
- _____. (2018). “Makara Kabzalı Urartu Kılıçları”, *Akademik Sosyal Araştırmalar Dergisi/Asos Journal*, Yıl 6, sayı 67, s. 62-78.
- Biber, H. – Sevin, V. – Yalçın, Ü. (2008). “Technological and Archaeometallurgical Studies on the Urartian Sword and Daggers”, *Ancient Mining in Turkey and The Eastern Mediterranean*, (Eds. Ü. Yalçın, H. Özbal, A. G. Paşamehmetoğlu), Ankara, s. 149-173.
- Bilgi, Ö. (1987). “İkiztepe’den Ünik bir Hançer”, *Bellekten*, LI, Sayı, 201:1109-1112.
- Burney, C. A. – Lawson, G. R. (1958). “Urartian Reliefs at Adilcevaz on Lake Van and a Rock Relief from the Karasu near Birecik”, *Anatolian* 8, s. 211-218.
- Cernenko, E. V. (1983). *The Scythians 700-300 BC.*, (Men-At-Arms Series, 137), London.
- Çavuşoğlu, R. (2018). “Urartu Takı Sanatının Süsleme Teknikleri”, *Uluslararası Kültür, Sanat ve Toplum Sempozyumu Tam Metin Kitabı*, Van, s. 1528-1541.
- Çilingiroğlu, A. (1997). *Urartu Krallığı, Tarihi ve Sanatı*, Yaşar Eğitim ve Kültür Vakfı, İzmir.
- _____. (2011). “Ayanis Kalesi’nde Bulunan Demir Bir Kılıç”, *Karadeniz’den Fırat’a Bilgi Üretimleri, Önder Bilgi’ye Armağan*, Yay. Haz.: A. Öztan-Ş. Dönmez), Bilgi Kültür Sanat Yayınları, s. 87-98.
- Darga, M. (1992). *Hitit Sanatı, Akbank Kültür ve Sanat Kitapları*, İstanbul,
- Derin, Z. – Çilingiroğlu, A. (2001). “ Armour and Weapons”, *Ayanis I*, Roma, s. 155-187.
- Diakonoff, I. M. (1991). “Sacrificies in the City of Teişebá (UKN 448)- Lights on the Social History of Urartu”, *Archaeologische Mitteilungen aus Iran*, 24, s. 13-102.
- Esin, U. (1969). *Kuantif Spektrel Analiz Yardımıyla Anadolu’da Başlangıcından Assur Kolonileri Çağına Kadar Bakır ve Tunç Madenciligi*, İstanbul Üni. Ed. Fak. Yayınları, İstanbul.
- Işık, C. (1987). “Habibuşağı Nekropolü”, *Bellekten* LI, 200, s. 549-564.
- Koşay, H. Z. (1951). *Alaca Höyük Kazısı, 1937-1939 Daki Çalışmalara ve Keşiflere Ait İlk Rapor*, Türk Tarih Kurumu Yayını, Ankara.

- Mallowan, M. E. L. (1966). *Nimrud and its Remains*, 2, London.
- Maxwell-Hyslop, R. (1946), “Daggers and Swords in Western Asia. A Study from Prehistoric Times to 600 B.C.”, *Iraq VIII*, s. 1–65.
- Maxwell-Hyslop-Hodges, H. W. M. (1964). “A Note on the Significance of the Technique of “Casting on” as Applied to a Group of Daggers from North-West Persia”, *Iraq*, 26, Part I, s. 19-22.
- Muscarella, O. W. (1988). *Bronze and Iron. Ancient Near Eastern Artifacts in The Metropolitan Museum of Art*, New York.
- _____ (1989). “Warfare at Hasanlu in the Late 9th Century B.C ”, *Expedition*, 31, s. 24-36.
- Orthmann, W. (1971). *Untersuchungen zur Späthethitischen Kunst*, Bonn.
- Picchelauri, K. (1984). *Jungbronzezeitliche bis Ältereisenzeitliche Heiligtümer in Ost-Georgien*, München.
- Pleiner, R. – Bjorkman, J. K. (1974). “The Assyrian Iron Age. The History of Iron in the Assyrian Civilization”, *Proceedings of the American Philosophical Society*, 118, N0:3: 283-313.
- Salvini, M. (2006). *Urartu Tarihi ve Kültürü* (Çev. Belgin Aksoy), İstanbul.
- Tekin, H. (2015). *Eski Anadolu Madenciliği, Arkeolojik Verilerin Işığın Altında Başlangıcından Demir Çağı'na Kadar*. Bilgin Kültür ve Sanat Yayınları, Ankara.
- Yalçın, Ü. (2000). “Zur Technologie der frühen Eisenverhüttung”, *Arbeits- und Forschungsberichte zur Sächsischen Denkmalpflege*, Bd. 42, s. 307-316,
- _____ (2003), “Metallurgie in Anatolien”, *Der Anschnitt, Beiheft 16*, s. 527-536.
- Yıldırım, R. (1989). “Elazığ Müzesinde Bulunan Birkaç Urartu Kılıcı”, *Firat Üniversitesi Dergisi (Sosyal Bilimler)*, 3, 279-288.