

MÜZEYE DÖNÜŞTÜRÜLEN GELENEKSEL YAPILARDA MEKÂNSAL KALİTENİN DEĞERLENDİRİLMESİ: ARTVİN – HOPA KÜLTÜR EVİ ÖRNEĞİ

Zekiye ÇILDIR GÖKASLAN*, Zehra EMİNAĞAOĞLU**

Öz

Tarihten bugüne gelen özellikleri ile zengin bir kültürel çeşitliliğe sahip olan ülkemizde kültürel mirasın gelecek kuşaklara aktarılması görevini müzeler üstlenmiştir. Son yetmiş yılda yaşanan sosyal değişimler, müzenin toplumdaki rolünü de değiştirmiş, müzeler bağlamında toplumu tanımayı zorunlu hale getirmiştir. Müzeler bölgelerindeki farklı kültürlerle ait mirası araştırmak, iletişim kurmak ve bu kültürleri korumak için çeşitli etkinlikler yapar. Artvin'in Hopa ilçesinde bulunan ve geleneksel mimariden müzeye dönüştürülmüş Hopa Kültür Evi çalışma alanı olarak belirlenmiştir. Araştırma yöntemi olarak, nitel araştırma durum saptaması tekniği kullanılmıştır. Çalışmada, geleneksel konut yapısının müze olarak yeniden işlevlendirilmesi durumu, görsel algı bileşenleri dikkate alınarak, yapının mekansal okunabilirliği açısından ele alınmaktadır. Geleneksel konutun müze olarak yeniden işlevlendirilmesi kapsamında, konuta yapılan müdahaleyi tespit etmek amacıyla, görüşme, mekân analizi ve yerinde gözlem çalışması yapılmıştır. Kültürel miras kapsamında değerlendirilen geleneksel mimari örneklerinin sürdürülebilirliğinin sağlanması yönünde ele alınan ve müzeye dönüşen Hopa Kültür Evi özelinde geleneksel yapılarda mekansal kalitenin belirlenmesi amaçlanmaktadır. Müze ev işlevinin konut yapılarının sürekliliği açısından uygun olduğu ve müze olarak kullanımında mevcut yapının özgünlüğünün korunduğu gözlenmiştir. Müze, mekansal uyum, kurgu ve kalite bakımından incelenmiş, elde edilen verilerin ışığında literatür oluşturulmuştur. Çalışma kapsamında geleneksel mimari örneklerinden dönüştürülen müzeler ile ilgili yayımlanmış çalışmalar, haber kaynakları ve belirlenen müzelerin web siteleri gibi ikincil kaynaklardan yararlanılarak alan yazın taraması yapılmıştır. Mevcut durumunun saptanarak, müze olarak kullanılan yapının mekân kalitelerinin belirlenmesi, yapılacak çalışmalara örnek oluşturmaktadır.

Anahtar Sözcükler: Geleneksel ev; Mekânsal okunabilirlik; Kültürel miras; Müze; Kültür

* Artvin Çoruh Üniversitesi, Sanat ve Tasarım Fakültesi, Görsel İletişim Tasarımı Bölümü, zcildir@artvin.edu.tr, ORCID ID: 0000-0002-9203-7200

** Artvin Çoruh Üniversitesi, Sanat ve Tasarım Fakültesi, Mimarlık Bölümü, zeminagaoglu@artvin.edu.tr, ORCID ID: 0000-0003-4337-6860

THE ASSESSMENT OF SPATIAL QUALITY IN TRADITIONAL BUILDINGS THAT ARE CONVERTED INTO MUSEUMS: ARTVIN – HOPA CULTURAL HOUSE AS AN EXAMPLE

Zekiye ÇILDIR GÖKASLAN*, Zehra EMİNAĞAOĞLU**

Abstract

Museums have taken on the task of preserving and transmitting cultural heritage to future generations in our country, which has a rich cultural diversity with features that have come from history to the present day. Social changes experienced in the last seventy years have also changed the role of museums in society, making it necessary for museums to understand the community. Museums conduct various activities to research, communicate, and preserve the cultural heritage of different cultures in their regions. Hopa Cultural House, located in the Hopa district of Artvin and converted from traditional architecture to a museum, has been designated as the study area. The qualitative research case study technique was used as the research method. In the study, the situation of repurposing the traditional residential structure as a museum is addressed from the perspective of spatial legibility, taking into account the visual perception components. In the context of repurposing the traditional residence as a museum, interviews, spatial analysis, and on-site observation were conducted to identify interventions made to the residence. The aim is to determine the spatial quality in traditional structures, particularly in the Hopa Cultural House that has become a museum, which is approached in terms of ensuring the sustainability of traditional architectural examples evaluated within the scope of cultural heritage. It has been observed that the museum function of a house is suitable for the continuity of residential structures, and the authenticity of the existing structure is preserved when used as a museum. The museum has been examined in terms of spatial harmony, narrative, and quality, and a literature review has been conducted based on the data obtained. A field literature review was conducted by utilizing secondary sources such as published studies on museums transformed from traditional architectural examples, news sources, and websites of selected museums. Determining the spatial qualities of the structure used as a museum by identifying its current state serves as an example for future studies.

Keywords: Traditional house; Spatial quality; Cultural heritage; Museum; Culture

*Artvin Çoruh University, Art and Design Faculty, Department of Visual Communication Design, zcildir@artvin.edu.tr, ORCID ID: 0000-0002-9203-7200

**Artvin Çoruh University, Art and Design Faculty, Department of Architecture, zeminagaoglu@artvin.edu.tr, ORCID ID: 0000-0003-4337-6860

GİRİŞ

Gelişen ve değişen yaşam koşulları, kullanıcıların istek ve beklentilerinin değişmesine, yeni mekân ihtiyaçlarının ortaya çıkmasına sebep olmaktadır. Hızla değişen ve dönüşen fiziksel çevrelerde, geleneksel yapıların özgün işlevleri ile kullanımları ve sürdürülebilirliği zorlaşmakta, hatta mümkün olmamaktadır. Çalışma nitel araştırma yöntemlerinden durum çalışması deseniyle tasarlanmıştır. Artvin'e bağlı Hopa ilçesinde yöresel mimari nitelikleri taşıyan ve geleneksel konut yapısından dönüştürülerek müze olarak hizmet veren geleneksel yapıların incelenmesi amaçlanmıştır. Bu amaç doğrultusunda, Artvin'de bulunan geleneksel mimariden dönüştürülen Hopa Kültür Evi, mekânsal uyum, kurgu ve kalite bakımından incelenmiş, elde edilen verilerin ışığında metin oluşturulmuştur. Mevcut durumunun belirlenerek, konaktan dönüştürülerek müze olarak kullanılan yapının mekân kalitelerinin belirlenmesi, yapılacak çalışmalara örnek oluşturmaktadır. Çalışma kapsamında, geleneksel mimariden dönüştürülen müzelerle ilgili yayımlanmış çalışmalar, haber kaynakları ve belirlenen müzenin web siteleri gibi ikincil kaynaklardan yararlanılarak alan yazın taraması yapılmıştır. Çalışma kapsamında, Hopa Kültür Evi yetkilisinden randevu alınmış ve çalışmanın yapılış amacı hakkında bilgi verilmiştir. 1.04.2023 ve 13.04.2023 tarihlerinde araştırmacılar tarafından kültür evine ziyaretler gerçekleştirilerek kayıtlar alınmıştır.

Artvin'in yerleşim tarihi incelendiğinde savaş ve göçlerin yaşandığı stratejik bir saha olması nedeniyle farklı millet ve krallıkların egemenliği altında kaldığı görülür. İlin tarihsel geçmişinin ortaya çıkarılmasına ilişkin yapılan yüzey araştırmaları, Ortaçağ'da zengin bir Hristiyan kültürüne ait izler taşıdığını göstermektedir. Osmanlı-Rus Savaşı sonrası Çarlık Rusya idaresinin etkileri göze çarpar (Aytekin, 2020, s. 303). Artvin'in bulunduğu coğrafya, Kafkasya gibi birçok dil, din ve halk kültürünü barındıran bir alandır. Sınır komşusu Gürcistan başta olmak üzere, Artvin'e komşu iller olan Ardahan, Erzurum ve Rize ile arasında kültürel etkileşim yaşanmıştır. Bu durum, kültürel yapının oluşmasında ve somut ve somut olmayan kültürel öğelerin çeşitlenmesinde oldukça etkili olmuştur (Tıraş, 1997).

Kültür ve Kültürel Miras Kavramı

Tarih boyunca birçok disiplin tarafından değişik biçimlerde tanımlanan ve farklı bağlamlarda ele alınan kültür, karmaşık bir kavramdır. Kültürün tanımı, her disiplinin bu kavrama yüklediği anlam ve kullandığı alana göre değişiklik göstermektedir. Sosyal bilimlerde kültür, toplumsal araçlarla aktarılan ve iletilen her şeyi anlatır. Herskovits (1955 s. 107), kültürü, insan tarafından şekillendirilen çevre ya da düşünce ve inanç sistemlerinin bütünü olarak algılar. Keesing ve Strathern (1998, s. 15)'e göre kültür, toplumun bir üyesi olan insan tarafından oluşturulan inanç, düşünce, davranış, alışkanlık, sanat, ahlak, hukuk, ticaret ve bilgi gibi değerler bütününden oluşan bir yapıdır. Kültürün arkeolojideki kullanımında insan toplumlarının bütünselliğini benimsenmekle birlikte, maddi kültür ile öğrenilen ve gelenekle aktarılan pratikler, inançlar ve maddi olmayan kültür arasında bir ayrıma gidildiği görülür (Marshall, 1999, s. 442). Bu dönemde uygarlığı meydana getiren maddi ve manevi her şey kültür kavramı ile ifade edilmektedir. Taylor (2010, s. 3), kültürü etnografik anlamda ele alarak, Keesing ve Strathern'in yaklaşımına benzer bir tanımlama yapmıştır. Ona göre kültür, toplumun bir üyesi olan insana dair inanç, ahlak, bilgi, hukuk, sanat, değer, gelenek, yetenek, alışkanlıklar ve kıyafetleri de içeren, toplumların kendilerine özgü faaliyetlerinin tümüdür. Yirmi birinci yüzyıla gelindiğinde kültüre yönelik yaklaşımlarda farklılaşma meydana gelmiştir. Bu dönemde daha çok kültürel örüntülerdeki süreklilik üzerine odaklanıldığı ve kültürün karmaşık bir bütün olarak algılandığı görülür. Kültürün nesiller boyu semboller, el sanatları, kayıtlar ve yaşayan gelenekler yoluyla aktarıldığı düşünülür. Bu tanımlardan hareketle, kültürün, insanın diğer insanlardan öğrendiği ve nesilden nesile aktardığı toplumsal miras olduğu söylenebilir.

Kültür kavramı kadar geniş bir kapsamda değerlendirilen 'kültürel miras' kavramı, somut ve somut olmayan (SOKÜM) kapsamında, birçok disipline de kaynak oluşturabilmektedir. Aynı zamanda, yapı çevre (binalar, şehir merkezleri, arkeolojik kalıntılar), doğal çevre (kırsal alanlar, deniz kıyıları, kıyı şeritleri, tarımsal miras alanları) ve insan eliyle yapılan her şey (kitaplar, yazılı metinler, nesnelere, resimler gibi) kültürel miras kapsamında değerlendirilir (Feather, 2006). "Somut olan kültürel miras ise; yapıları, tarihi mekânları ve anıtları içine alan ve gelecek nesillere aktarılmak üzere korunması gereken eserleri kapsar" (ICOMOS, 2002).

Somut olan kültürel mirasın yanı sıra, somut olmayan kültürel mirasın etkisi de önemlidir. SOKÜM kavramı, “elle tutulamayan, gözle görülemeyen bir toplumu var eden değerlerden gelenekler, dil, inanış, müzik, şarkı, dans, gösteri, tekerleme, hikâye ve şiir” gibi unsurları içermektedir (Karadeniz ve Çıldır, 2017, s. 1).

Kültürel miras çeşitliliğinin korunması, sürdürülebilmesi ve aynı zamanda yaşatılabilmesi için ileri teknolojilerle çağa ayak uydurulabilen bir biçime dönüştürülebilmesi gerekmektedir. Son yıllarda teknolojik gelişmeler kültürel miras ve kültürel miras ürünleri açısından kullanılmaya başlanmıştır (Yanar vd., 2021). Kültürel miras kavramı, bir bölgenin geçmişten bugüne kültürel birikimini barındıran mimari, tarih, etnografya, sanat ve arkeoloji gibi alanlarda önemli olan soyut ve somut varlıkların tümünü kapsar. Kültürel miras aynı zamanda ortak mirasın bir parçası olarak ele alınmaktadır (Aşılıoğlu ve Memlük, 2010; Avcı ve Memişoğlu, 2016). Bu kapsamda, yöresel mimari niteliklerini taşıyan ve tarihi olayların yaşandığı evler, yaşayan müze evler ve konaklar ‘kültürel miras’ kapsamında değerlendirilmektedir. Bu niteliklere sahip yapıların ülke genelinde özellikle de küçük yerleşim yerlerinde değerlerinin anlaşılmadığı görülür. Yerel yönetimlerin bu yapılara gerekli kaynağı ayıramaması gibi nedenlerle tarihi değere sahip geleneksel evlerin çok azı korunarak bugüne ulaşabilmiştir. Bazı bölgelerde kültürel değerlerin sergilenmesi için ‘kültür evleri’ olarak adlandırılan yeni binaların yapıldığı ya da kamu kurumlarına ait işlevini yitiren binaların (okul ve konak gibi) yeniden işlevlendirildiği görülür.

Müzedeki Kültürel Miras

Müzeler insanlar tarafından meydana getirilen uygarlıklara ait eserleri bir arada sunar. Eserler arasındaki ilişkinin sorgulanmasına ve değerlerin fark edilmesine yardımcı olurlar. Bu yolla, önyargılar ortadan kalkar ve birey ile diğer kültürler arasında önyargısız bir iletişim sağlanır. Kültürel mirasımızın öğelerini barındıran müzeler, her geçen gün daha fazla önem kazanmaktadır (Buğrul, 2018). Müzeler, toplumlar anlamda ortak bir kültür oluşturması ve başka uygarlıkların kültürlerini anlamamızı sağlaması bakımından önemlidir. Yirmi birinci yüzyılda müzelerin “kültürlerarası etkileşim, kültürel çeşitlilik, kültürel miras yönetimi, katılım, kaynaştırma, dışlama, uzlaşma vb. konularda bütünleştirici ve demokratik” rol üstlendiği görülür (Karadeniz, 2017, s. 21). Çağdaş müzeler, çeşitli etkinliklerle, toplumların ortak mirasın sahibi olduğuna vurgu yaparak, birlikteliği sağlamak için çaba gösterir. Dünya üzerinde pek çok insan, ekonomik sorunlar, savaş, iklim değişikliği ve sosyal yaşam gibi sorunlar nedeniyle göç etmektedir. Bu durum, göçmenlerin kimliklerini koruyabilmeleri ve göç ettikleri topluma uyum sağlayabilmeleri için müzelerin o toplumlara yönelik programlar düzenlemesini gerekli kılar. Müzelerde, göç eden toplumlara ilişkin kültür ve sanat ürünleri sergilenerek kültürleri korunabilir. Bu yolla, müzelerin diğer toplumlarla iletişim kurması, onların kültürel mirasını araştırması ve bu mirası korumak için çaba göstermesi gerekir (Shun, 2004, s. 21). Kültüre ilişkin ele alınan bu tanımlarda dikkati çeken noktalardan en önemlisi, kültür gruplarının, içinde bulunduğu sosyo-kültürel ve coğrafi şartlar ekseninde kendine has yaşam biçimini oluşturmasıdır. Bu yaşam biçimi, her toplumda farklı yapılarıdaki kültürel değerleri oluşturmaktadır. Bu değerler sayesinde toplumlar, kültürel miras olarak kabul ettikleri, algıları çerçevesinde çeşitli mekânsal öğeleri ve görünüşleri ortaya koymayı başarmıştır. Dolayısıyla, kültürel değerlerin meydana gelişinde etkin bir şekilde üç önemli faktör rol oynamaktadır. Bu faktörler; coğrafi çevre, insan ve toplumdur (Kafesoğlu, 2015). Çevre, kısaca, insan ve toplum tarafından meydana getirilen kültürel değerler, insanın diğer insanlardan öğrendiği ve kuşaklar boyunca aktardığı toplumsal mirasa verilen addır.

KURAMSAL ÇERÇEVE

Müzelerin Değişen İşlevi

Tarihsel süreçte değerli eşyaların toplanıp saklandığı mekânlar olan müzeler, çağdaş müzecilik anlayışının gelişmesi ile birlikte değişikliğe uğramıştır. Yirminci yüzyılın ikinci yarısında ortaya çıkan çağdaş müzecilik anlayışı ile, koleksiyonlardan çok bireyin gelişmesi ve toplulukların gereksinimleriyle ilgilenen, toplumun kalkınmasına katkıda bulunan, gerçek bir eğitim, öğrenme ve iletişim kurumuna dönüşmüştür. Özellikle eğitim işlevinin öne çıkarılması ile halkla bütünleşmiş, çağın gerekliliklerini göz önünde bulundurarak farklı

ilgi ve isteklere yanıt veren bir serbest zaman geçirme ortamı haline gelmiştir. Müzenin toplumsal işlevlerinde meydan gelen bu değişim, halkın eğitimini gerçekleştirmek amacıyla ziyaretçi katılımına odaklanacak biçimde gelişmektedir. Basu ve Modest (2015, s. 20), müzeciliğin, “kültürel mirasın korunması amacıyla müze uygulamalarını ve stratejilerini yerel kültürel bağlamlara ve sosyo-ekonomik koşullara uyarlayan bir çalışma alanı” olduğunu ifade eder.

Müzeler, koleksiyonlarının türleri göz önüne alınarak sınıflandırılabilir. İşlevleri ve koleksiyonları bakımından ele alındığında, birbirinden farklı içerikte birçok müze türü olduğu görülür. Uluslararası Müzecilik Komitesi (ICOM, 2007) tarafından yapılmış detaylı gruplandırmaya göre, müzeler şu başlıklar altında ele alınmıştır:

Koleksiyonlarına Göre Müzeler: Genel Müzeler, Arkeoloji Müzeleri, Sanat Müzeleri, Tarih Müzeleri, Etnografya Müzeleri, Doğa Tarihi Müzeleri, Jeoloji Müzeleri, Bilim Müzeleri, Askeri Müzeler, Endüstri Müzeleri.

Bağlı Olduğu İdari Birime Göre Müzeler: Devlet Müzeleri, Yerel Yönetim Müzeleri, Üniversite Müzeleri, Askeri Müzeler, Bağımsız veya Özel Müzeler, Ticari Kuruluş Müzeleri.

Hizmet Ettikleri Bölgeye Göre Müzeler: Ulusal Müzeler, Bölgesel Müzeler, Yerel Müzeler.

Hitap Ettikleri Kitleye Göre Müzeler: Eğitici Müzeler, Uzmanlaşmış Müzeler, Genel Toplum Müzeleri.

Koleksiyonlarını Sergileme Yöntemlerine Göre Müzeler: Geleneksel Müzeler, Açık Hava Müzeleri, Anıt Müzeler (Madran, 1999). Bunun yanı sıra, bakanlıklar, kamu kurum ve kuruluşları, gerçek ve tüzel kişilerle vakıflar, Kültür ve Turizm Bakanlığı’ndan (KTB) izin almak şartıyla, kendi hizmet konularının ya da amaçlarının gerçekleştirilmesi için her tür kültür varlığından oluşan koleksiyonlar oluşturabilir ve müze kurabilir (Kültür ve Turizm Bakanlığı Mevzuatı, 1983).

Etnografya müzeleri, işlev ve içeriği açısından, geçmiş ile gelecek arasındaki kültürel bağın kurulmasına ortam hazırlar. Öztürk (2005, s. 61) müzelerde yer alan kültürün maddi ürünlerini ‘etnografik eşya’, bu eşyalardan oluşan koleksiyonları koruma altına alan müzeleri de ‘etnografya müzesi’ olarak tanımlar. Ayrıca, bir bölümünü bu eşyalara ayıran müzelerin bu bölümlerini ‘etnografya bölümleri’ olarak adlandırır. Hopa Kültür Evi, işlevi ve koleksiyon içeriği bakımından etnografya müzesi kapsamında ele alınmakla birlikte, KTB’ye bağlı müze müdürlüğü olmadığından, kayıt, tescil, envanter, depolama, eserlerin her türlü bakım ve onarımı, sergilenmesi ve korunması, kültürel, eğitim ve bilimsel faaliyetler, mevzuata göre yapılamamaktadır. Bu bakımdan, müze, kültür evi statüsünde değerlendirilmektedir. Yeniden işlevlendirilen tarihi yapı ile ilgili çalışmaların bazılarında müze olarak adlandırılırken, bazılarında ise kültür evi olarak tanımlandığı görülmektedir.

Yeniden işlevlendirme, tarihi ve geleneksel yapıların varlığını sürdürmesinde etkin yöntemlerden biri olarak görülmektedir. Özgün işlevini yitiren bir yapı için yeni bir işlev bulma eylemi, “yapısal yönden kullanım olanağı olan binaların, ekonomik anlamda yaşayabilmesi için yeni kullanımlar geliştirilmesi” olarak tanımlanır (Cantell, 2005, s. 2). Çok boyutlu bir bakış açısıyla ele alınması gereken geleneksel konutun yeni bir işlev önerisi süreci, mekânsal boyut, çevresel boyut, sosyo-kültürel boyut ve ekonomik boyutu olmak üzere dört boyutta ele alınmaktadır. Bu bakımdan, geleneksel konutlar için önerilen yeni işlev ile yapının fiziksel özelliklerinin korunmasıyla beraber, konutun bulunduğu bölgenin kültürel özellikleri de göz önünde bulundurulup özgün değerleri korunarak, mekânın ruhuna, atmosferine ve anlamına saygılı bir yaklaşım geliştirilmesi gerekmektedir (Özkan Yazgan, 2011). Hem yapı için önerilen işlevin uygunluğu ve hem de yeni işlevin kullanıcı tarafından benimsenmesi, bunun yanı sıra yapının topluma verdiği hizmet, sürdürülebilirlik ve yaşanabilirlik açısından önemlidir (Bekâr ve Dereci, 2021).

Günümüzde kentte ve kırdaki geleneksel yapıların kendisinin de sergi nesnesi olarak değerlendirildiği, bellek öğelerinin sergilendiği yerler olan müzelere dönüştürüldüğü örnekler sıklıkla görülmektedir. Orhan Pamuk (2012b), Şeylerin Masumiyeti adlı yapıtında Masumiyet Müzesi’nin ‘günlük hayatlarımız değerli – hareketlerimizin, kullandığımız kelimelerin, kokularımızın, seslerimizin, eşyalarımızın detayları, korunmayı hak ediyor’ mesajını içerdiğini belirterek, müzenin açılışı nedeniyle yazdığı manifestoda, “eşyalar çevrelerinden, sokaklarından kopartılmadan kendi doğal evlerine hüner ve dikkatle yerleştirilirse, zaten kendi hikâyelerini anlatırlar. Müzelerin geleceği evlerimizin içindedir” demiştir (Pamuk, 2012a). Geleneksel

konut, hem bellek görevi üstlenmekte hem de bellek öğeleri ile birlikte mekâna değerli anlamlar kazandırmaktadır. Geleneksel konutlar, dönemin yaşam biçimi ve kültürel yapısına ilişkin izler barındırması ve tarihi bilgiler içermesi bakımından miras değeri taşımaktadır. Bu değer yanında, müze işlevi dolayısıyla, geçmişi hatırlatan ürünlere ev sahipliği yapması yönünden de belleğe önemli katkılar sunmaktadır. Geleneksel konutun dönüşen yeni yüzü olan müzeler, çok yönlü karakteriyle, unutulmuş ve günümüzde geçerliliğini yitiren olguların yaşatıldığı mekânlar olarak karşımıza çıkmaktadır. Kamusal alanda işlevini yitirmiş bir yapının 'kurtarılması' amacıyla müze ya da benzeri bir kültürel alana dönüştürülmesi, müzelerin işlevsel gerekliliklerinin daha esnek olduğunu düşündürür. Oysa günümüzün müzeleri yalnızca koleksiyonların sergilenmesinden ibaret olmayıp doğru bir işletme ve sürdürülebilirlik için çok farklı mekânlara gereksinim duyar (Madran, 2022). Tarihi bir yapıda gerçekleştirilen dönüşümler ve düzenlemeler, mekânın özgün belleğine müdahaleler gerektireceğinden, hem bellek olarak hem de fiziksel olarak korunması güçleşecektir. Yeniden işlevlendirme sürecinde tarihi yapılar, mimari kimliği ve çevresel bağlamı dikkate alınmaksızın yapılan müdahaleler sonucunda değer kaybına uğramaktadır.

Müzeler, tarihsel ve kültürel değerlerin sergilenerek açığa çıkarılmasında etkin bir rol üstlenmektedir (Uslu ve Yalçın, 2020). Tarihi mekânda yeni işlev seçimi yapılırken kapsamlı araştırma ve değerlendirme yapmak gerekir. Bu süreçte yapıya uygulanacak müdahalenin sınırlarının net bir biçimde çizilmesi oldukça önemlidir. Tarihi yapılarda, yapının mimari özellikleri, yapıldığı dönemi yansıtan unsurlar ve yapının taşıdığı kültürel izlerin belirlenmesinden sonra uygun işlev seçimi yapılmalıdır (Bektaş ve Yalçınkaya, 2020). Bireyin yapıya ve içerdiği bilgiye erişimi için yapılan düzenlemelerde, müzenin mimarisi, sergi ve sunum birlikteliği ve mekânın kurgusundaki her bir parça, görsel bir bütünlük içindedir. Mekânın düzenlenme biçimi, sergileme tasarım bileşenleri gibi müze mimarisinde yer alan her bir unsurun niteliği ve işlevi, bireyin bilgiyi zihinsel haritada yorumlamasının ardından anlamlandırılmasında oldukça etkilidir. Bu yolla birey – mekân – eser üçgeninde algıya dayalı görsel bir iletişim kurulur (Uslu ve Yalçın, 2020).

Görsel algı, bireyin bulunduğu mekânı algılaması, anlamlandırması ve deneyimlemesinde önemli bir role sahiptir. Mekânsal okuma, mekânın çeşitli duyarlar yardımı ile algılanması ve mekân içerisinde ilk kez ya da kısa süreli deneyim yaşanması durumudur (Özen, 2006). Mimari ve tasarım alanında önemli etkiye sahip olan okunabilirlik kavramı ile, mimarın kendisi ya da strüktürün mekânsal düzeni, yön bulma sistemleri, mekânsal ilişkileri ve mekân bilgisi kastedilir. Bu bilgilerin anlaşılması ve anlamlandırılması, 'okunabilirlik' olarak ifade edilebilir (Lynch, 2016). Okunabilirlik kavramını ortaya koyabilmek için mekânsal bilginin önemli olduğu ifade edilmektedir. 'Okunabilirlik', bir çevrenin fark edilebilir ve tutarlı bir örüntü içinde organize edilebilir olmasıdır. Lynch'e göre, bir çevre zihinde ne kadar kolay imge oluşturabiliyorsa o kadar çok okunabilir (Lynch, 2016). Okunabilirlik, bilişsel harita yaratmaya ve yönlenece yardımcı olan, anlamlandırılabilir geniş ölçekli bir çevrenin özellikleri (Herzog ve Leverich, 2003) olup tasarlanmış öğelerin etkili bir zihinsel imge ya da bilişsel harita oluşturmada yardımcı olabileceği derecesi (O'Neill, 1991) olarak ifade edilmektedir. Bir çevrenin okunması, söz konusu çevreden mekânsal bilginin elde edilip zihinde işlenerek amaca uygun biçimde kullanılmasıyla oluşan bir süreçtir. Mekânsal bilginin elde edilmesinde iki bileşen rol oynar: Bunlar, mekânın ve gözlemcinin özellikleridir. "Gözlemcinin mekânın özelliklerini algılayıp kavraması insan zihninde gerçekleşen mekânsal-psikolojik süreçler sonunda olur. Bu süreçler, gözlemcinin kişisel özelliklerinden etkilenir" (Köseoğlu ve Önder, 2010, s. 53). Okunabilirliğin alt bileşenleri, psikolojik, fiziksel ve mekânsal olarak üçe ayrılır. Psikolojik bileşenler, uyum ve yön bulmadır. Fiziksel bileşenler, mekânın algılanmasını kolaylaştıran temel öğelerdir (izler, odaklar, sınırlar, bölgeler ve nirengi noktalarının varlığı). Mekânsal bileşenler ise mekânda düzen, ritim, yakınlık, benzerlik, kapalılık ve devamlılık ilkeleridir (Eraydın, 2007).

Çağdaş müze yaklaşımı, mekânın tüm dikkat dağıtıcı öğelerden arındırılmış durağan mimari oluşumdan meydana gelmediğini savunur. Müze deneyimi, yalnızca eserin deneyimlenmesine dayalı değildir. Aynı zamanda, mekânın fiziksel ve eğitsel deneyimini de kapsamaktadır. "Mekan yalnızca eseri çerçeveleyen zemin, duvar ve tavandan oluşan hacmin dışında, bireyin algısını etkileyen tüm fiziksel öğeleri barındıran bütünsel mimari biçimlenmiştir. Mimarın dinamik etkisi bireyin hem mekân içindeki hareketini ve mekânı algılamasını hem de eserin algılanmasını etkileyecektir" (Uslu ve Yalçın, 2020, s. 235). Müzeye dönüşen yapılarda mekânı anlamlandırırken, tasarım bileşenleri ve bunların organizasyonunda ilkesel bir uyum varsa,

belirli hisler uyandırıyor, kalıcı bir etki bırakıyor ve belleğimizde yer ediniyorsa mekânın okunabilirlik niteliğinin, dolayısıyla mekânsal kalite değerinin yüksek olduğu söylenebilir.

Artvin Hopa Kültür Evi ile ilgili yapılan çalışmalar incelendiğinde, Hopa Kültür Evi ve Müzesi'nin Aytekin (2017) tarafından araştırıldığı görülür. Çalışmada, korunması gerekli tescilli taşınmaz sivil mimarlık örneklerinden biri olan konakta hizmet veren müzenin, farklı içeriğe sahip ve farklı yerlerden toplanmış 2000 eserden oluşan zengin bir koleksiyona sahip olduğu belirtilmektedir. Hopa Kültür Evi'ne ilişkin yapılan bir diğer çalışma (Buğrul, 2018), müze bahçesinde sergilenen tarım aletleri ve küpler üzerine odaklanmaktadır. Çalışmada "aynı dönemde farklı yörelerde kullanılan eserlerde ne tür benzerlik ve farklılıkların olduğu konusu" irdelenmiştir. Çalışma kapsamında incelenen eserlerin Gürcistan'da bulunan Tiflis Açık Hava Müzesi'nde sergilenen etnografik eserlerin bazılarıyla benzerlik gösterdiği belirlenmiştir. Aynı araştırmacı tarafından 2020 yılında müzede yer alan bakır eserler ve tartı aletleri üzerine de bir çalışma yapılmıştır (Buğrul, 2020). Çalışmada, müzede sergilenen eserlerden tartı aletlerinin sayıca fazla olmasının, ilçenin geçmişinde ticaretin canlılığına dair bir işaret olabileceği belirtilmiştir. Müze koleksiyonunda bakır kap kapağın fazlalığı, bakırcılık sanatının gelişmiş olduğunun bir göstergesidir. Yapılan çalışma, yöre halkının geçmiş sosyal yaşam ve sanatı hakkında ipuçları vermesi bakımından önemlidir. Hopa Kültür Evi'ne ilişkin yapılan çalışmalarda müze koleksiyonunun zengin etnografik eserlerden oluşması nedeniyle 'etnografya müzesi' olarak tanımlandığı görülmektedir.

Artvin – Hopa Kültür Evi

Çalışmanın bu bölümünde, yeniden işlevlendirilerek müze olarak faaliyete geçirilen geleneksel konut yapısının görsel algı bileşenleri dikkate alınarak, mekânsal okunabilirliği değerlendirilmiştir. Bölgenin mimari karakterini yansıtan geleneksel yapı, 19. yüzyıl yöre sivil mimarisinin örneklerinden birisidir. Artvin'in Hopa ilçesinde korunması gerekli tescilli taşınmaz sivil mimarlık örneklerinden olan bu yapı, bölge halkından Osmanoğulları'na ait bir konut yapısı iken 2015 yılında Hopa Belediyesi tarafından mülkiyeti satın alınmıştır. Yörenin mimari özelliklerini yansıtan yapı, 20. yüzyıl başlarında inşa edilmiş tescilli bir konaktır. Rus işgali döneminde hastane olarak da kullanılmıştır. Söz konusu yapı, uzun yıllar metruk kalmış, 2016 yılında Doğu Karadeniz Kalkınma Ajansı (DOKA)'nın desteğiyle restore edilmiştir (Şekil 1).



Şekil 1. Yenilenme çalışması öncesinde Hopa Kültür Evi (Kaynak: Hopa Belediyesi, 2023).

Hopalı iş insanı Ulvi Sinan Dişli'nin girişimiyle 2017 yılında Kültür Evi - Müzeye dönüştürülmüştür. Müzede Dişli'nin kişisel koleksiyonu olan, bölgenin geleneksel yaşam kültürünü yansıtan etnografik eserler sergilenmektedir. Koleksiyonun içinde toprak, ahşap, cam, bakır ya da demir malzemedeki farklı

işlevlerde 5000 civarında değerli eser sergilenmektedir. Her bir eser, yapıldığı dönemin sosyo-kültürel yaşamını yansıtması açısından büyük bir önem taşımaktadır.

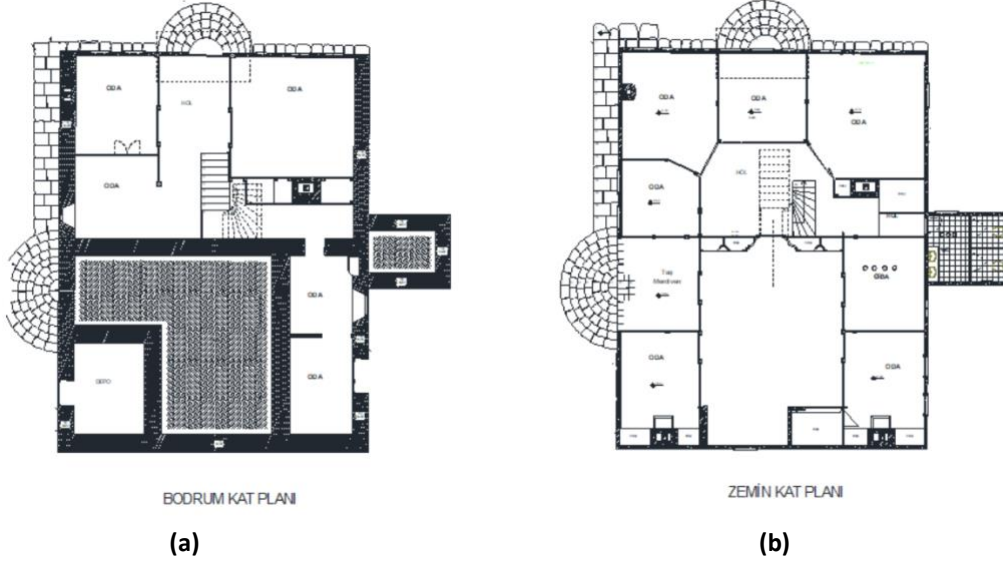
Mimari Özellikleri

Hopa Kültür Evi iki kattan oluşmaktadır. Dört cepheli ve iç sofalıdır. Yapının dış duvarlarında kaba yontu taş ve göz dolma sistem görülmektedir. Cephedeki pencere dizilimleri, ahşap kayıtlar ve pencere üstü ahşap motifler geleneksel yapıya uygun olarak yenilenmiştir. Geniş saçaklı kırma çatıda aslına uygun olarak Marsilya kiremit malzemesi kullanılmıştır (Şekil 2).



Şekil 2. Hopa Kültür Evinin cephe görüntüleri (a) Güney Cephesi; (b) Batı Cephesi; (c) Doğu Cephesi (**Kaynak:** (a),(b),(c) Çıldır ve Eminağaoğlu kişisel arşivleri, 2023).

Yapının doğu cephesinde zemin katında ve güney cephesinde bodrum katında olmak üzere iki girişi bulunmaktadır. Girişlere çıkılan basamaklar yuvarlak biçimlenmiş, özgün hali ile korunmuş doğal taş basamaklardır. İki katlı binanın bodrum katına iniş, benzer yapılardan biraz farklılık gösterir. Bodrum kat bölümüne hem içeriden merdivenle hem de güney cephesinde bulunan özgün ahşap bir kapı ile geçiş sağlanmıştır. Bodrum kat mekân dağılımında giriş holü ve iki oda olmak üzere üç bölüm bulunmaktadır. Merdivenin bulunduğu, diğer odalara açılan giriş holü, mevcut durumunda ziyaretçi kabul mekânı olarak kullanılmaktadır. Diğer iki odanın içinde ocak ve yüklük gibi birimler bulunmaktadır. Mevcut durumunda sergi mekânı olarak kullanılan odaların içindeki ocak ve yüklükte de eserler sergilenmektedir. Bodrum katındaki merdiven, iç bölmeler, döşeme, tavan, kapı ve pencere çerçeveleri, geleneksel yapıya uygun olarak ahşaptır. Yapının birinci katına içeriden merdiven, dışarıdan da doğu cephesindeki girişten ulaşılmaktadır. Bu katta, ahşap bir dolap ile bölünmüş bir merkezi mekânın çevresinde odalar dizilmektedir. Üstü boşluklu ve süslemeli dolap, gösterişli görünümü ile geleneksel yapıdaki içeriğini yansıtmaktadır. Bu katta on bir bölüm bulunmaktadır. Bunlardan ikisi sofa niteliğindeki birbiri ile bağlantılı merkezi dağılım mekânlarıdır. Bir diğeri, dışardan girişi karşılayan giriş mekânıdır. Tuvalet ve lavabolar da bu kattadır. Diğer yedi odanın üçünde ocak bulunmaktadır. Bu kattaki iç bölmeler, döşeme, tavan, kapı ve pencere çerçeveleri ve dolaplar, geleneksel yapıya uygun olarak ahşaptır (Şekil 3).



Şekil 3. Hopa Kültür Evinin Planları (a) Bodrum Kat Planı; (b) Zemin Kat Planı (Kaynak: Hopa Belediyesi, 2023)

Yeniden işlevlendirilen yapılarda, yeni işlevle örgütlenen mekânsal kurgunun, yapının mevcut hacimsel bütünlüğü ile örtüşmesi, yapının özgün karakterinin bugüne taşınabilmesi açısından önemlidir. Bu doğrultuda Hopa Kültür Evi'nin geleneksel konut yapısının mevcut temel elemanları olan odalar, sergileme mekânları olarak kullanılmakta ve eski işlevle yeni işlevin örtüştüğü görülmektedir. Yapıya dair yeni işlevin mekânsal programı oluşturulurken geleneksel yapının kurgusunun korunmasına dikkat edilmiştir.

Hopa Kültür Evinin Mekânsal Kalite Açısından Değerlendirilmesi

Bu bölümde, yenilenerek Hopa Kültür Evi adıyla müze olarak kullanılan geleneksel konutun, görsel algı ve mekânsal okunabilirliğe ilişkin tasarım bileşenleri değerlendirilmektedir. Yapıldığı dönemde konut yapısı olarak tasarlanan Hopa Kültür Evi, mekânsal kurguda fazla değişik yapılmadan aslında uygun restore edilmiştir. Yeni kullanımda yapının iç mekân bölücüleri, döşeme ve tavan, aslına uygun ahşap olarak yapılmıştır. Mekânın eleman ve bileşenlerinin sergilenen etnografik eserlerle uyum sağlaması, mekân kurgusu bağlamında yapının bütüncül bir yaklaşımla ele alındığını göstermektedir. Yapı yeniden işlevlendirilirken, mekânsal kurgu, plan şeması, mekânı oluşturan elemanlar (duvar, döşeme ve tavan), sabit donatı elemanlarının sürekliliği ile yaşam pratiğinde iç mekân oluşumlarının ifade etmek istediği fiziksel ve psikolojik koşullar sağlanmaktadır. Görsel algı açısından mekânın genel atmosferi ve tasarımı, sergilenen eserler ile uyumlu bir mekân kalitesi sunmaktadır (Şekil 4).



Şekil 4. Ahşap ve eserlerin birlikteliği ile oluşan mekân atmosferi (a) 1. Katta küçük sofada sergi mekânı; (b) 1. Katta büyük sofada sergi mekânı (Kaynak: (a),(b) Çıldır ve Eminağaoğlu kişisel arşivleri, 2023).

Yapının asıl girişi olan doğu cephesindeki zemin kat girişi kapatılarak, müzeye giriş, güney cephesinden ve bodrum katından sağlanmıştır. Diğer taraftan, doğu cephesindeki ana girişin açılarak bahçe ile ilişki sağlanması, yapının çevresel bağlamı ile kurduğu ilişkiyi kuvvetlendirecektir. Çünkü müze bahçeleri sosyo-kültürel etkileşimi artıran açık mekânlar olarak müzeler için önemli bir yere sahiptir.

Müze yapılarında yön bulma, mekânın kalitesini doğrudan etkilemektedir. Mekânın içindeki hareket sağlanırken, yani serginin sıkılmadan, yorulmadan merak uyandırarak gezilmesinde mekânın düzenleniş biçimi ve mekânlar arasında ilişki kurulması önemlidir. “Müzelerde sirkülasyona yön veren ve görsel, fiziksel hareketi sağlayan sergi mekânlarındaki sergileme düzeninin amaçsız boşluklar ile kesilmesi veya anlamsız boyutsal / biçimsel ilişkiler ile biçimlenmesi, bireyin mekânsal algısında tanımsız kesitler oluşturacaktır” (Uslu ve Yalçın, 2020, s. 236). Hopa Kültür Evi müzesinde sergi mekânları arasındaki geçişlerle sirkülasyonda süreklilik yaratılarak tüm noktalara tekrar edilmeksizin ulaşılması sağlanmıştır. Bunun için odalar arası geçişi sağlayan kapılar kaldırılarak geçiş noktaları sergi mekânına uygun düzenlenmiştir. Odalar arasındaki sofa (hayat) hem sergi mekânı olarak kullanılmakta hem de tüm sergi mekânlarının algılandığı ve dağılımın sağlandığı merkezi mekân konumundadır (Şekil 5).



Şekil 5. Zemin kat giriş mekânı (a) Zemin Kat merdiven sofası, ziyaretçi karşılama mekanı; (b) Zemin kat girişi, ziyaretçi karşılama mekanı (Kaynak: (a),(b) Çıldır ve Eminağaoğlu kişisel arşivleri, 2023).

Yapının zemin katında bulunan tuvalet ve lavabo bölümü orijinal plana uygun olarak yenilenmiştir. Sergi mekânları ile olan ilişkisiz konumu uygundur. Fakat saklanmış konumunu bilgilendirecek yönlendirme elemanlarına ihtiyaç vardır.

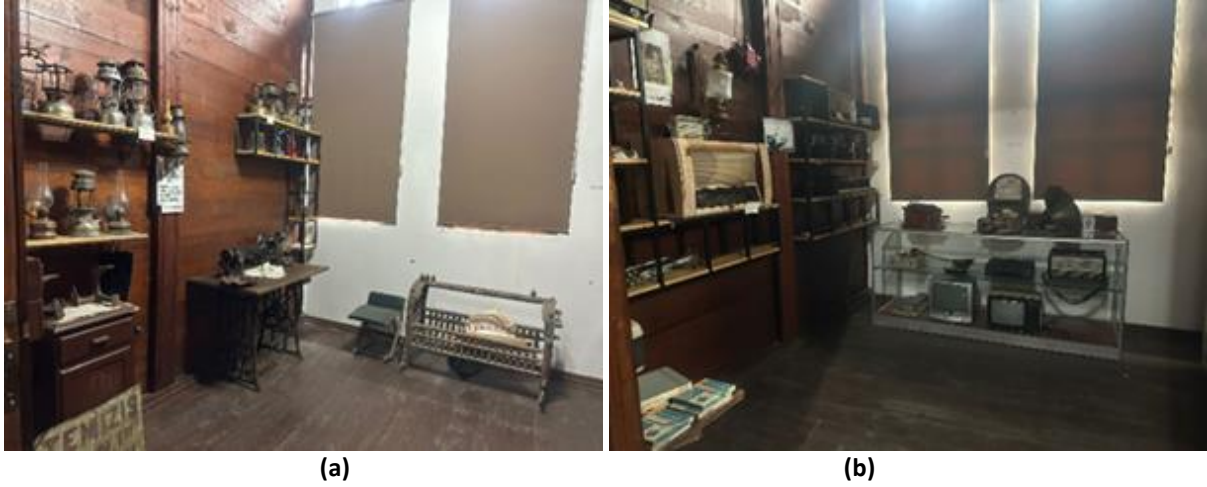
Yapının iç mekân duvarları, döşeme ve tavanlar ahşap olarak yenilenmiş ve geleneksel yapıdaki etkisi sürdürülmüştür. Hopa Kültür Evi'nde, odalarda bulunan ocaklarda (ocaklık) doğal taş, yığma tekniği ile uygulanarak aslına uygun siva yapılmıştır. Siva kaplı ocakların genel görünümü mekânın genel atmosferi ile ters bir ilişki kurmasına karşın orijinal uygulama ile uyumlu olduğu görülmektedir (Şekil 6).



Şekil 6. Ocak (a) Ocağın restorasyon öncesi görünümü; (b), (c) günümüzde oda içindeki ocağın dokusu ve kullanımı (Kaynak: (a) Hopa Belediyesi, 2023; (b),(c) Çıldır ve Eminağaoğlu kişisel arşivleri, 2023).

Sergilenen eserin görsel olarak algılanmasındaki en önemli etmen olan aydınlatma, eserlerin vurgusunu artırmaktadır. Uslu ve Yalçın'a (2020) göre aydınlatma, bireyin algısını yönlendirmekle beraber, eserin ayrıntılarıyla görülmesini sağlayarak görsel algıyı arttırmakta ve aynı zamanda da mekânın kullanım kalitesini değiştirmektedir. Aydınlatmanın hem eserin korunması hem de görülebilmesi, bireyin algısının ve görsel konforunun sağlanması için belli değişkenler ışığında uygulanması gerekmektedir. Genel olarak, aydınlatma eserin algısını kolaylaştırmalı ve eserin ışık duyarlılık değerine göre düzenlenmelidir.

Sergilenen eserin görsel olarak algılanmasındaki en önemli etmen olan aydınlatma, Hopa Kültür Evi müzesi içerisinde yetersizdir. Yapının pencereleri, geleneksel yapıdaki orijinal pencere düzenine uygun yenilenmiş, fakat doğal ışığın eserlere verdiği zarardan korumak için iç mekânda stor perde ile pencereler kapatılmıştır (Şekil 7). Aydınlatma yalnızca tavadan asılan ışık kaynağı lambalarla sağlanmakta, bunlar da zayıf kalmaktadır. Özellikle gömme dolap yerleri ve nişlerin içindeki eserlerin algılanabilirliği yetersizdir. Sergi düzeninin içinde uygun konumlarda (özellikle dolap boşlukları ve nişlerdeki) eser odaklı aydınlatmalara yer verilerek dikkatler bu noktalara çekilebilir.



Şekil 7. Oda pencerelerinin stor ile kapatılması (**Kaynak:** (a),(b) Çıldır ve Eminağaoğlu kişisel arşivleri, 2023).

Hopa Kültür Evi müzesi iç mekân kurgusu genel olarak sergileme için uygun görünmekle beraber, mevcut durumdaki eserlerin mekân içindeki yoğunluğu, eserleri ayırt etmeyi zayıflatmaktadır. Bu yoğunluk, mekânın algısında karmaşa yaratmakta ve zihin yorgunluğu oluşturmaktadır. Eserlerin yoğunluğu azaltılarak mekân içerisindeki eserlere odaklanma etkisi artırılabilir. Ayrıca müzede eserler ile etkileşimi güçlendirecek bilgilenmeye ilişkin yazılı unsurlar eksiktir. Günümüz teknolojik sunum tekniklerinden yararlanılmadığı, bireyin yalnızca eserleri izlediği, az olmakla birlikte yazı, resim ve baskı gibi tekniklerin kullanıldığı, bundan dolayı eserin ayrıntılı bilgisine ulaşamadığı görülmektedir. Aykut (2017, s. 220)'un da ifade ettiği gibi, "koleksiyonlar kronolojik, bilimsel veya içerikle bağlantılı tematik yaklaşımla oluşturulan bir düzenle sunulabilmektedir". Serginin düzeni, ziyaretçinin ilgisini çekecek ve gerekli bilgileri edinmesini sağlayacak metinler, açıklama etiketleri, hikâyeleri belli bir düzen içinde, teknolojik yöntemlerden de yararlanılarak oluşturulmalıdır. Koleksiyonlar arasında akışkan bir düzen ve sunum sağlanarak ziyaretçinin eserleri incelerken kurduğu iletişim kopmadan devam etmelidir.

Geleneksel yapının odalarının çok önemli bileşenleri olan gömme dolaplar ve ahşap kapılı dolap görünümü yıkanma yeri boşlukları, sergileme alanı olarak değerlendirilmiştir. Birinci katta orta sofayı (hayat) ikiye bölen, duvarı bütünüyle kaplayan dolap, üst bitiş kısmındaki süslemeyle dikkati çekmektedir. Dolap, tavan ile birleşmemekte, arasında bir boşluk bulunmaktadır. Fakat dolabın üzerine düzensiz asılan yazılar ve resimler, dolabın etkisini zayıflatmış ve karmaşık bir görüntü oluşturmuştur. Odalardaki dolapların ahşap kapıları sökülmüş ve dolap rafları kaldırılmıştır. Yukarıda belirttiği gibi bu bölümlerin mekân odaklı aydınlatmalara ihtiyacı vardır. Diğer taraftan, ocakların içinde işlevine uygun ürünlerin sergilenmesi, geleneksel kullanım bağlamını kuvvetlendirmektedir (Şekil 8).



Şekil 8. Sofayı (hayat) ayıran dolap ve oda içindeki dolap şeklindeki yıkanma yeri (a) 1. Kata iç sofayı bölen dolap; (b) Ocak yanında kapısı sökülmüş yıkanma dolabı (**Kaynak:** (a),(b) Çıldır ve Eminağaoğlu kişisel arşivi, 2023).

Sergi vitrinleri arasında malzeme ve biçim olarak bir uyum görülmemektedir. Farklı dönemlerde ihtiyaca göre oluşmuş donatılar biçimindedir. Bazı vitrinlerde ise kapasitesinin üstünde ürün sergilenmekte, bu durum da algıyı zayıflatmaktadır. Vitrinlerin konum, biçim ve büyüklük olarak mekânın kurgusuna uygun düzenlenmesi gerekmektedir.

SONUÇ ve ÖNERİLER

Kültürün nesiller boyu semboller, el sanatları, kayıtlar ve yaşayan gelenekler yoluyla aktarıldığı düşünülür. Bu noktadan hareketle kültürün insanın diğer insanlardan öğrendiği ve kuşaklar boyunca aktardığı toplumsal miras olduğu söylenebilir. Kültürel miras kapsamında ele alınan ve yöresel mimari niteliklerini taşıyan evlerin çok azının korunarak bugüne ulaştığı görülür. Asıl işlevini kaybetmeler de dönüşen geleneksel yapıların sahip oldukları çeşitli değerlerden dolayı korunmaları ve gelecek nesillere aktarılacak üzere yaşatılması önemlidir. Artvin ve çevresinde geçmişten bugüne varlık gösteren kültürler, Hopa Kültür Evi'ndeki eserler yoluyla temsil edilmektedir. Bu kültürlerle ilişkilendirilen müze koleksiyonunda yer alan tarım aletleri, mutfak aletleri, bakır kaplar, tartılar, marangozluk aletleri ve aydınlatma aletleri gibi etnografik eserler, yapıldıkları dönemin sosyal yaşamının ve teknolojisinin önemli öğeleri olması bakımından büyük önem taşır. Hopa Kültür Evi ile ilgili yapılan mevcut çalışmaların, müze koleksiyonunun zengin etnografik eserler içermesi nedeniyle daha çok bu eserlerle ilgili olduğu görülür. Çeşitli uygarlıklara ait eserleri bir arada sunan müzeler, onlar arasındaki ilişkiyi sorgulamalarına ve o değerleri fark etmelerini sağlar. Toplum meydana getiren bağların güçlü olabilmesi için geçmiş ve günümüze ait kültürel değerleri fark ederek, önyargıları ortadan kaldırmak gerekir. Müzeler bu yolla birey ile diğer kültürler arasında önyargısız bir iletişim kurulmasını destekler. Bugünün müzesi, toplama, koruma, sergileme ve eğitimin bir adım ötesine geçerek toplumun kalkınması görevini üstlenmiştir (Onur, 2014, s. 16). Müzeler insanların yalnız eğitimine katkı sağlamakla kalmaz, aynı zamanda refahına, ruh sağlığına, gelişimine, çevresini korumaya da katkıda bulunmaktadır.

Yapının özgün karakterinin bugüne taşınabilmesi için mekansal kurgusunun korunması oldukça önemlidir. Geçmişte revir ve konut olarak kullanılan Hopa Kültür Evi'nin yeni işlevine ilişkin mekansal programı oluşturulurken geleneksel yapının kurgusunun korunmasına dikkat edildiği göze çarpmaktadır. Bu doğrultuda Hopa Kültür Evi'nin geleneksel konut yapısının mevcut temel elemanları olan odaların sergileme mekânları olarak kullanıldığı, bu bağlamda eski işlevle yeni işlevin birbiriyle örtüştüğü görülmektedir. Müze aydınlatmasında ışık kaynağı oldukça zayıf kalmaktadır. Gömme dolap boşlukları ve nişler içerisindeki sergileme alanında eser odaklı aydınlatmanın kullanılması önerilmektedir.

Etkileşimi arttıran mekânlar olarak müzeler önemli bir yere sahiptir. Günümüz müzesi bir kültür merkezi olarak görülmekte ve özgün nesnelere sergilemenin ötesinde, yaşantı sağlama ve deneyim üretme yönünde değişmektedir (Ulldemolins, 2015, s. 180). Çağdaş müze izleyicisine ulaşmak için yeni iletişim stratejileri geliştirmekte, yeni teknolojilerin sunmuş olduğu fırsatlara yer vermektedir. Müzede bilgilendirme panolarının eksik olduğu, bu sebeple eserin ayrıntılı bilgisine ulaşamadığı görülmektedir. Bu panolarda daha etkili tasarımlar yapılarak güncel bilgilerin eklenmesi önerilmektedir.

Müzeler, kamuya açık alanlardır. Çağdaş müzecilik yaklaşımında mekânın fiziksel ve eğitsel deneyimi daha fazla öne çıktığından, müzeler herkesin kolaylıkla fiziksel ve kültürel erişim sağlayabildiği alanlara dönüşmektedir. Kültür evi oldukça geniş bir bahçeye sahiptir. Çocuk şenlikleri, yerel kutlamalar ve müzeler haftası etkinliklerinde bahçenin etkin kullanımı önerilmektedir. Yeni yaklaşımda, müzelerin toplumsal işlevleri kapsamında, eğitim, iletişim faaliyetleri kaynak geliştirme, halkla ilişkiler ve diğer kültürel etkinlikler gibi çalışmalar yapılmaktadır. Çağdaş müzeciliğin gereklerini yerine getirebilmek adına Hopa Belediyesi'ne bağlı olan Hopa Kültür Evi'nde eğitim etkinlikleri, iletişim faaliyetleri ve kültürel etkinlikler gibi çalışmaların yapılabilmesi amacıyla Artvin Valiliği tarafından personel tahsis edilerek, kültür evinin sürdürülebilirliğinin sağlanması için bu işleri yürütecek profesyonel ekibin oluşturulması gerekmektedir. Mevcut durum hem kültür evinin sürdürülebilirliği hem de halka açık bir kültür mekânı olan müzenin erişilebilirliği önünde büyük bir engel oluşturmaktadır.

Çağdaş müzecilik yaklaşımı doğrultusunda sergi tasarımı ve tanıtımı gibi işlevler artık eğitim işlevine hizmet edecek biçimde ve müzelerin eğitim birimlerinin hedefleriyle örtüşecek içerikte planlanmaktadır (Karadeniz vd., 2017). Hopa Kültür Evi'nin sergi mekânları arasındaki geçişte sürekliliğin sağlanması amacıyla oda kapılarının kaldırıldığı, bu düzenleme ile tüm noktalara tekrar edilmeksizin ulaşılabilirdiği görülür. Bunun yanı sıra, geçiş noktaları ve sofa, sergi mekânına uygun olarak düzenlenerek kullanılmaktadır. Müzenin iç mekân kurgusu genel olarak sergileme için uygun görünmekle beraber, mevcut durumdaki sergilemede eserlerin mekân içindeki yoğunluğu, onları ayırt etmeyi zayıflatmaktadır. Bu yoğunluk, mekânın algısında karmaşa yaratmakta, zihinde yorgunluk oluşturmaktadır. Sergideki eserlerin yoğunluğunun azaltılması ve belirli aralıklarla sergideki eserlerin değiştirilmesi önerilmektedir. Eserlerin yoğunluğu azaltılarak mekân içerisindeki eserlere odaklanma etkisi artırılabilir. Eldem (2001, s. 128) müzenin mesajını içinde barındıran anlatım kurgusunun aynı zamanda mimari mekânsal kurguyu da belirlediğini belirtmektedir. Söz konusu yapı, tarihsel değere sahipse kendi mekânsal kurgusunun çeşitli bölgelerinde baskın özellikler ve farklılıklar barındırır. Müzeye dönüştürülen yapılarda tasarım bileşenleri ve organizasyonlarının ilkesel bir bütünlük içinde olması, belirli hisler uyandırması ve kalıcı bir etki bırakarak belleğimizde yer edinmesi mekânın okunabilirlik niteliğinin yüksek olduğunun bir göstergesidir. Bu bakımdan aslı tescilli konak olan müzede sergi ve sunum birlikteliği, mekânın kurgusundaki tüm parçalarla birlikte görsel bir bütünlük içindedir. Müzenin sergi alanları için profesyonel anlamda küratöryel ekiple çalışarak izleyicilerin sıkılmadan takip edebileceği, izleyici odaklı ve eğitimi destekleyici bir sergileme yöntemi benimsenmelidir.

Müzeler, çağdaş müzecilik uygulamaları rehberliğinde, ulusal ve uluslararası gelişmeleri yakından izleme, teknolojiyi ve iletişim ağlarını etkili biçimde kullanma, sosyal medyada aktif olma, gündem belirleme ve yorumlama süreçlerine dahil olma konularını önemseyerek ulaşılabilirlik standartlarını dikkate alan çalışmalar yapmaktadır (Yanar ve Karadeniz, 2020). Çağdaş müzeler, sosyal medya hesapları üzerinden izleyicisiyle buluşmakta, müzeden canlı yayınlar, sanal müze uygulamaları, çevrimiçi sergiler ve sergiyle bağlantılı eğitim etkinlikleri hazırlanmaktadır. Bilgi teknolojilerindeki yenilikler ve sosyal medyanın getirdiği olanakları iş akışlarına etkin biçimde uyarlayan müzeler, katılımcı sergiler, sohbet ve tartışmalar yoluyla potansiyel ziyaretçi edinmeyi ve müzenin çevresinde ilgi alanlarına sahip topluluklar oluşturarak sürdürülebilir olmayı hedefler (Tuğbay, 2012, s. 6). Özellikle salgın döneminde genç kuşağın yeni iletişim biçimlerinden daha fazla yararlandığı, müze ve öğrenme yerlerine daha fazla ilgi gösterdiği belirlenmiştir (Yanar ve Karadeniz, 2020). Kültürel mirası genç kuşaklarla buluşturmada köprü görevi gören Hopa Kültür Evi'nin web sayfası bulunmamaktadır. Sosyal medya hesaplarının da aktif olarak kullanılmadığı görülmektedir. Çağın gereklerine uygun müzecilik çalışmaları gerçekleştirebilmek için sergileme sürecinin en başından itibaren eğitim uzmanları, müze ekibi, küratöryel ekip ve tasarımcılarla birlikte çalışmalar yapılarak web sayfası tasarlanmalı ve koleksiyonun dijital ortama aktarılması sağlanmalıdır. Bu çalışmanın ardından çeşitli

yaş gruplarına yönelik oyunlar ve müze eğitim modülleri hazırlanarak çevrimiçi erişime açılmalıdır. Çağdaş müzecilik yaklaşımı kapsamında müzenin işlevlerini oluşturan eğitim, iletişim faaliyetleri ve diğer kültürel etkinlikler planlanmalıdır. Bu doğrultuda öncelikle eğitim sistemi ile entegre olunmalı, çocuk, genç, yetişkin, yerli ve yabancı ziyaretçi gibi herkese yönelik atölye çalışmaları ve eğitim etkinlikleri düzenlenmeli, kadınlar, çocuklar ve dezavantajlı gruplar için katılımcı müze programları tasarlanmalıdır. Ayrıca Artvin’de yer alan diğer müzelerle, Milli Eğitim Bakanlığı, sivil toplum kuruluşları ve üniversiteler ile işbirlikleri geliştirilmesi ve üniversitelerin ilgili birimleriyle birlikte sürekli eğitim projeleri oluşturulması, bu birimlerle birlikte uygulamalı eğitim, staj ve ortak çalışmalar geliştirilmesi yönünde çalışmaların yapılması önerilmektedir. Kültür evinin tanıtımı amacıyla yerel kanallarda kamu spotlarının kullanılması, kentin belirli noktalarında tanıtım alanlarının oluşturulması, bavul müze ve gezici sergi gibi tanıtım faaliyetlerine başvurulması, ticari birimlerde ve Artvin’in merkezindeki reklam panolarında tanıtımların yapılması, müzenin tanınırlığını arttıracaktır.

KAYNAKLAR

- Aşıloğlu, F., ve Memlük, Y. (2010). Frig Vadisi kültür mirası alanlarının belirlenmesi ve değerlendirilmesi. *Ankara Üniversitesi Çevre Bilimleri Dergisi*, 2 (2): 185-197.
- Avcı, M., ve Memişoğlu, H. (2016). Kültürel miras eğitimine ilişkin sosyal bilgiler öğretmenlerinin görüşleri. *İlköğretim Online*, 15(1), 104-124.
- Aykut, Z. (2017). Müze sergilemelerinde izleyici – sergi etkileşimi bağlamında mekân tasarımı. *Uluslararası Disiplinlerarası ve Kültürlerarası Sanat*, 2(2), 219-242.
- Aytekin, O. (2020). 2017 yılı Artvin ili ve ilçeleri yüzey araştırması. E. Çalış ve R. Yelen (Eds.). *Sanat ve kültür tarihi araştırmaları* içinde (ss.302-303). Hiperlink eğitim. yay. san. tic. ve ltd. sti.
- Basu, P., ve Modest W. (2015). *Museums, heritage and international development*. New York: Routledge Taylor & Francis Group.
- Bekar, İ. ve Dereci, Ş. (2021). Geleneksel konutlarda eski mekân-yeni işlev uygunluğunun değerlendirilmesi: Mehmet Efendi Konağı örneği. *Journal of Interior Design and Academy*, 1(2), 3-20.
- Bektaş, U., ve Yalçınkaya, Ş. (2020). Konuttan müzeye yapı – işlev uyumu: Beyoğlu bölgesi. *İMÜ Sanat Tasarım ve Mimarlık Fakültesi Medeniyet Sanat Dergisi*, 6(2), 80-95.
- Buğrul, H. (2018). Artvin, Hopa Etnografya Müzesi bahçesinde sergilenen eserler üzerine bir çalışma. *Karadeniz Sosyal Bilimler Dergisi*, 10(19), 573-591.
- Buğrul, H. (2020). Hopa Etnografya Müzesi’ndeki bakır eserler ve tartı aletleri üzerine bir çalışma. *International Journal of Russian Studies*, No. 9/1, 80-92.
- Cantell, S. F. (2005). *The adaptive reuse of historic industrial buildings: Regulation barriers, best practices and case studies*. (Yayınlanmamış Yüksek Lisans Tezi). Virginia Polytechnic Institute and State University, Amerika Birleşik Devletleri. Web adresinden 2 Nisan 2023 tarihinde erişildi: http://sig.urbanismosevilla.org/Sevilla.art/SevLab/r001US1_files/r001_US_1.pdf
- Eldem, N. (2001). Mekansal kurgu ve müzenin mesajı. B. Madran (Ed), *Kent, Toplum, Müze, Deneyimler-Katkılar* içinde. (ss. 124-131). İstanbul: Türkiye Ekonomik ve Toplumsal Tarih Vakfı Yayınları.
- Eraydın, Z. (2007). *Building a legible city: How far planning is successful in Ankara*. (Yayınlanmamış Yüksek Lisans Tezi). Orta Doğu Teknik Üniversitesi, Fen Bilimleri Enstitüsü, Ankara. Web adresinden 28 Mart 2023 tarihinde erişildi: <https://tez.yok.gov.tr/UlusalTezMerkezi/tezSorguSonucYeni.jsp>
- Feather, J. (2006). Managing the documentary heritage: Issues from the present and future. G.E. Gorman ve J. S. Sydney (Eds). *Preservation management for libraries, archives and museums* içinde (ss.1-18). London: Facet.
- Herzog, T.R. ve Leverich, O.L. (2003). Searching for legibility. *Environment and Behavior*, 35(4), 459-477.
- Herskovits, M. J. (1955). *Cultural Anthropology*. New York: Knopf.

- ICOM (2007). *International Council of Museums*. Web adresinden 30 Nisan 2023 tarihinde erişildi: http://icom.museum/hist_def_eng.html/
- ICOMOS (2002). *International Cultural Tourism Charter: Principles and Guidelines For Managing Tourism At Places Of Cultural And Heritage Significance*. ICOMOS International Cultural Tourism Committee.
- Kafesoğlu, İ. (2015). *Türk millî kültürü* (38. Baskı) İstanbul: Ötüken Neşriyat.
- Karadeniz, C., Okvuran, A., Artar, M., ve İlhan, A. Ç. (2017). Müze eğitiminde dönüşümler: Kocaeli Müzesi'nde eğitimcilerin eğitimi. *Millî Eğitim Dergisi*, 46(214), 37-59.
- Karadeniz, C. (2017). Müze ve toplum: Müzeyle topluma ulaşmak. *İnsan ve Toplum Bilimleri Araştırmaları Dergisi*, 6(8), 19-37.
- Karadeniz, C. ve Çıldır, Z. (2017). The views of prospective classroom teachers on cultural heritage-themed museum education course. *The Anthropologist*, 28(1-2), 86-98.
- Keesing, R. ve Strathern, A. (1998). Fieldwork. *Cultural anthropology: A contemporary perspective* (3. Basım) içinde (ss. 7-10). Fort Worth, TX:Hercourt Brace.
- Köseoğlu E., ve Önder E., D. (2010). Mekansal okunabilirlik kavramının çözümlenmesi. *Yapı*, 343, 52-56.
- Kültür ve Turizm Bakanlığı (2008). *Kültür Varlıkları ve Müzeler Genel Müdürlüğü Mevzuatı*. Web adresinden 10 Mart 2023 tarihinde erişildi: <https://teftis.ktb.gov.tr/TR-267638/kultur-varliklari-ve-muzeler-genel-mudurlugu-ile-ilgili-mevzuat.html>
- Lynch, K. (2016). *Kent imgesi* (İ. Başaran, Çev.). İstanbul: İş Bankası Kültür Yayınları.
- Madran, B. (1999). Müze türleri: *Yeniden müzeciliği düşünmek*. İstanbul: Y.T.Ü. Yayınları.
- Madran, B. (2022). Mekânın belleği, belleğin mekânı: Mekân işgalcileri olarak müzeler. *Mimarlık*, 423, 46-48.
- Marshall, G. (1999). *Sosyoloji sözlüğü* (O. Akınhay ve D. Kömürcü, Çev.). Ankara: Bilim ve Sanat Yayınları.
- O'Neill, M. J. (1991). Evaluation of a conceptual model of architectural legibility. *Environment and Behavior*, 23(3), 259-284
- Onur, B. (2014). *Yeni müzebilim: Demokratik toplumu yaratmak*. İstanbul: İmge Kitabevi.
- Özen, A. (2006). Mimari sanal gerçeklik ortamlarında algı psikolojisi. *Bilgi Teknolojileri Kongresi IV*, Akademik Bilişim, Denizli, Türkiye.
- Özkan Yazgan, E. (2011). *Anıtsal kültür varlıklarının müze olarak kullanımına yönelik yaklaşımın İstanbul İbrahim Paşa Sarayı örneğinde irdelenmesi*. (Yayımlanmamış Doktora Tezi). Gazi Üniversitesi Fen Bilimleri Enstitüsü, Ankara. Web adresinden 30 Mart 2023 tarihinde erişildi: <https://tez.yok.gov.tr/UlusalTezMerkezi/tezSorguSonucYeni.jsp>
- Öztürk, İ. (2005). Müzecilik ile ilgili yayınlar ışığında Türkiye'de etnografya müzeleri ve yenilikler. 7. *Müzecilik Semineri Bildirileri*. İstanbul: Askeri Müze Yayınları.
- Pamuk, O. (2012a). *Manifesto*. Web adresinden erişildi: <https://www.masumiyetmuzesi.org/mani-festo>
- Pamuk, O. (2012b). *Şeylerin masumiyeti*. İstanbul: İletişim.
- Shun, S. C. Y. (2004). Museums and intangible folk heritage in the Republic of Korea. *Museology and intangible heritage II, International Symposium, ICOFOM*, Seoul, Kore.
- Taylor, C. (2010). *The culture of confession from Augustine to Foucault: A genealogy of the 'confessing animal'*. Routledge.
- Tıraş, M. (1997). Yusufeli'nde nüfus hareketleri. *Atatürk Üniversitesi Fen-Edebiyat Fakültesi Yayınları*, 169, 159-177.
- Tuğbay, Ş. (2012). *Museums and visitors on the web: A comparative study of visitor engagement on social media in Dutch and Turkish museums*. (Yayımlanmamış Yüksek Lisans Tezi). Erasmus Üniversitesi, Rotterdam.
- Ulldemolins, R. J. (2015). The rise of the hybrid model of art museums and cultural institutions. The case of

Barcelona. *Museum Management and Curatorship*, 31(2), 178-192.

Uslu, Ö. ve Yalçın, G. (2020). Görsel algı bağlamında mekân tasarım bileşenlerinin incelenmesi: Adana Arkeoloji Müzesi. *Bitlis Eren Üniversitesi Sosyal Bilimler Dergisi*, 9(2), 232-244.

Yanar, A., Karadeniz, C. ve Karaöz Tekkök, B. (2021). Müzelerin geleceğine dijital bir bakış: Bir çevrim içi serginin çağdaş müzecilik yaklaşımlarıyla analizi. *Unimuseum*, 4(1), 1-9.

Yanar, A. ve Karadeniz, C. (2020). Müzelerde pandemiyle bütünleşme ve dijital koleksiyonlar. M. Yılmaz (Ed.). *Güzel Sanatlar: Teori, Güncel Araştırmalar ve Yeni Eğilimler* içinde Cetinje-Karadağ: İvpe Yayınevi.