

## J. S. BACH, H. I. F. VON BİBER, G. P. TELEMANN VE J. PACHELBEL'İN SEÇİLMİŞ SOLO KEMAN ESERLERİNİN İNCELENMESİ<sup>1</sup>

Nurperi YÜCESOY AKAN<sup>2</sup>

### Makale Bilgisi

DOI: cusosbil.1294875

#### Makale Geçmişi:

Geliş 09.05.2023

Kabul 13.07.2023

#### Anahtar Kelimeler:

Barok Dönem,

Barok Müzik,

Barok Bestecileri,

Keman,

Solo Keman.

### ÖZ

Barok dönem 17. yy. ve 18.yy'ın ikinci yarısını kapsamaktadır. Başlangıcı yaklaşık olarak 1600'ler, sona erme tarihi ise Johann Sebastian Bach'ın ölüm tarihi olan 1750 olarak bilinmektedir. Barok dönemde çalgı müziği çok büyük ilerlemeler göstermiş, solo enstrümanlar için bestelenen eserler çoğalmaya başlamıştır. Bu çağdaki icracılar ve besteciler çok daha incelikli ve ayrıntılı müzikal süslemeler uygulamaya başlamış, notasyon şeklini değiştirmiş ve enstrümanları yeni teknikler ile çalmaya başlamışlardır. Barok dönemde bestelenmiş olan müzik eserleri, batı klasik müziği içerisinde çok önemli bir yerde olmakla birlikte döneminizde de icra edilmekte ve dinlenmektedir. Bu eserlerden solo keman için bestelenmiş yapıtlar günümüzde de oldukça popülerdir. Bu sanat çalışmasında J. S. Bach'ın iki numaralı Partita'sından Allemanda, Heinrich Ignaz Franz Biber'in Passacaglia'sı, Georg Philipp Telemann'ın bir numaralı Fantasia'sı ve Johann Pachelbel'in Canon in D isimli solo keman eserleri form, stil, armoni ve teknik açısından incelenmiştir. Müzikte Barok dönem ve çalgı müziği hakkında bilgilendirmelere ek olarak, bestecilerin yaşam öykülerine de kısaca değinilmiştir. Yapılan araştırmalar sonucunda elde edilen verilerin eserlerin icrasında yol gösterici olması öngörülmektedir.

## EXAMINATION OF SELECTED SOLO VIOLIN WORKS BY J. S. BACH, H. I. F. VON BIBER, G. P. TELEMANN, AND J. PACHELBEL

### Article Info

DOI:cusosbil.1294875

#### Article History:

Received 09.05.2023

Accepted 13.07.2023

#### Keywords:

Baroque Period,

Baroque Music,

Baroque Composers,

Violin,

Solo Violin.

### ABSTRACT

Baroque period covers the second half of the 17th and 18th centuries. It started around 1600 and ended 1750 the date of Johann Sebastian Bach's death. In the Baroque period, instrumental music showed great progress, and works composed for solo instruments began to multiply. Performers and composers started to apply much more detailed musical ornaments, changed the notation style and started playing instruments with new techniques. Music from the Baroque period not only have a very important place in western classical music, but also they are performed and listened today. Among these works, the works composed for solo violin are quite remarkable and have taken their place among the most preferred ones by the performers. In this article, J. S. Bach's Allemanda from second Partita, Heinrich Ignaz Franz Biber's Passacaglia, Georg Philipp Telemann's Fantasia No.1 and Johann Pachelbel's solo violin work named Canon in D each of which are important representatives of the Baroque period, have been studied in terms of form, style, harmony and technique. In addition to informing about the Baroque period and its influence on instrumental music in the classical music, biographies of the composers are also briefly mentioned. It is foreseen that the form analysis data obtained as a result of this research will guide the performance of the works.

<sup>1</sup> Çalışma Nurperi YÜCESOY AKAN'ın doktora tezinden türetilmiştir.

<sup>2</sup> Sanatta Yeterlik Öğrencisi, Hacettepe Üniversitesi Ankara Devlet Konservatuvarı, Yaylı Çalgılar Anasanat Dalı, Keman Bölümü, nurperiyucesoy@gmail.com, ORCID: 0000-0002-4101-1676

Alıntılanmak için/Cite as: Akan, N.Y. (2023). J. S. Bach, H. I. F. Von Biber, G. P. Telemann ve J. Pachelbel'in seçilmiş solo keman eserlerinin incelenmesi. *Çukurova Üniversitesi Sosyal Bilimler Enstitüsü Dergisi*, 32 (2), 591-601.

## GİRİŞ

Barok dönem; müziğin meydana gelişinde, gelişmesinde ve ileriye doğru taşınmasında bir çeşit merkez konumundadır. Müzik, her çağda olduğu gibi Barok dönemde de kendi çağdaş sanatlarıyla, resimle, mimariyle, felsefeyle hatta edebiyat ve bilimsel araştırmalarla benzer özellikler taşır. Rönesans öncesinden günümüze kadar gelen birçok müzik türü teknik özellikleri, şekilleri ve yorum anlayışları bakımından özellikle Barok dönemin en büyük bestecisi kabul edilen J. S. Bach tarafından tam anlamıyla yerli yerine oturtulmuş, bununla da kalmayıp gelecek dönemlere temel oluşturmuştur. Bunun yansımaları solo keman eserlerinin incelenmesinde detaylı bir şekilde görülecektir. Barok dönemin olmazsa olmazlarını ifade eden örneklerden oluşan bu çalışmada, yapıtlarında solo kemana yer vermiş olan Barok dönem bestecilerinden; J. S. Bach'ın iki numaralı Partita'sından Allemanda, Heinrich Ignaz Franz Biber'in Passacaglia'sı, Georg Philipp Telemann'ın bir numaralı Fantasia'sı ve Johann Pachelbel'in Canon in D isimli solo keman eseri detaylı bir şekilde incelenmiştir. Barok dönem keman repertuarında önemli bir yere sahip olan seçilmiş solo keman eserlerinin form, stil ve armonik açıdan analizleri yapılarak, dönemin özelliklerinin eserlere yansımaları hakkında detaylı bilgi sahibi olunması hedeflenmiştir. Bu bilgilendirmelerin eserleri araştırarak veya icra edecek müzisyenlere rehber olması açısından önemli bir çalışma olduğu düşünülmektedir

### Müzikte Barok Döneme Genel Bir Bakış

Barok dönem müzik tarihinde Rönesans özelliklerinden yola çıkarak, armoni tekniğinin yüz elli yıllık bir akış içinde en üst seviyeye ulaştığı; opera ve kantat gibi sahne sanatlarının yeşerdiği, senfonik orkestraların ilk tohumlarının saçıldığı renkli bir dönemdir. Tarihler boyunca farklı alanlardaki sanatçıların yenilikçi eylemleri, birbirlerini etkilemiştir. Müzisyen, ressamdan; edebiyatçı, mimari yeniliklerden ve felsefeci bilimsel araştırmalardan yararlanmışır.

Genel olarak soylulara hitap eden bir çağ olarak bilinen Barok dönemin gösteriş ve şatafatı bestelenen eserlerde de kendini göstermiştir. Oldukça yoğun bir yapıya sahip olan dönemin başlıca özelliklerinden bazıları; karışıklık ve enstrüman grupları arasındaki karşılıklı atışmalar olarak gösterilebilir. Barok dönemin müziğini anlatılabilmek için söylenecek ilk kelime zıtlık (kontrast) olmalıdır. Bu müziğin her ögesinde zıtlık meydana gelir. Tını doluluğundaki zıtlık çalgı topluluğunu ikiye ayırarak kazanılabilir. Konçerto geleneğinin birinci basamağının bu metot olduğu söylenebilir. Karşı karşıya getirilmiş farklı sesteki enstrümanlar, birbirleriyle savaşacaklardır. Bütün Barok bestecileri geniş duygu ve düşüncelerini, en canlı biçimde müzikle ifade etmek istemişlerdir. Kahramanlık duygularını, coşkuyu, derin düşüncüyü, arzuları, gizemi ve tutkuyu ifade edebilmek için zıtlıklardan faydalanmışlardır.

Ses seviyesinin iniş çıkışlarıyla müziğin anlam kazanması Barok dönem süresince gelişmiştir. Tını yüksekliğindeki hareketleri simgeleyen işaretler de ilk defa bu çağda görülmüştür. Rönesans'ın ilk yarısında ve Orta Çağ'da tını şiddeti tek bir karakteristik özellik taşımaktadır. Rönesans geliştikçe, şahsın ifadesinin nesneden öznele doğru yönelmesi, Barok dönemde ise, daha sonraki Klasik dönemdeki kadar olmasa da forte ile piano arasındaki ses merdiveni ifade gücünü arttırmıştır. Rönesans'ta ses anlayışı, özgür seslerin meydana getirdiği çokseslilik ilkesine dayanmaktadır. Barok dönemde ise ses ana bir bas ve süslü bir tiz sesin, sade bir armoni vasıtasıyla bir araya getirilmesinden meydana gelir. Barok dönemde, basso continuo'nun (devamlı-bas) önemi, Olgun Barok bestecilerinin armoniyi dolgunlaştırmalarıyla ortadan kalkmaktadır. Barok müziğinin en önemli özelliklerinden biri olan sürekli-bas çalgıları, klavsen, lavta, gitar ve orgtur (İlyasoğlu, 2009, s. 49).

### Çalgı Müziği

Çalgıların değer görmeye başlamasıyla beraber, çalgı müziği gelişmiş ve birçok farklı çalgı müziği şekilleri ortaya çıkmıştır. Bununla beraber çalgı yapımcılığında da ciddi ilerlemeler kaydedilmiştir. Bu şekilde karşılıklı etkileşim neticesinde müzik bir bütün olarak ilerlemiştir. Çalgılar hem karmaşık hale gelen fazla sesin önünü açarak müzik dilinin çeşitli anlatım imkânlarının kullanılmasını sağlamış; hem de melodiyi çalan "tek sesli eşlik"ten çoksesli eşliğe, buradan da bağımsızlaşarak solo veya birkaç çalgıdan meydana gelen çalgı topluluklarına geçerek gelişimlerini sürdürmüşlerdir. Böylece çalgılar ve çalgı müziği farklı bir kimliğe bürünmüştür. İcracılar, tek sese gösterilen alakadan etkilenerek; ezgiler üstünde birtakım değişiklikler yaparak, çeşitli ses gösterilerini uygulayarak, çalgılarının imkânları ile teknik potansiyelleri oranında süslü, kıvrımlı ve detaylı bir anlatıma başvurmuşlardır. Bu sayede çalgı müziğini zenginleştirmişler ve konçerto, sonat gibi çalgı müziği tarzlarının ortaya çıkmasına katkı sunmuşlardır (Kaygısız, 1999, s. 116).

Çalgı yapımcıları, çalgıları geliştirmek için imkânlarını sonuna kadar kullanarak yapım becerilerini geliştirip, çalgı tür ve kapasitelerini ilerletmişlerdir. Seviyesi yüksek enstrümanları kullanan orkestra üyesi, gittikçe

branşında uzmanlaşmış usta solo çalgıcı olmuştur. Gerektiğinde solo olarak ya da orkestra içinden öne çıkarak yeteneğini göstermiştir. Buna şahit olan besteciler, çalgı müziğine yönelerek besteledikleri eserlerde çalgı müziğini ileriye taşıyıp bestelerinde solo eserlere daha da önem vermişlerdir. Böylece yeni çeşitler meydana getirerek müziği ileri bir seviyeye taşımışlardır.

Barok dönem ile birlikte çalgı müziği, kendine has şekillere kavuşmaktadır. Rönesans bitiminde sadece enstrümanlar için yazılan, insan sesinden arıtılmış canzona, ricercare ve toccata gibi müzik şekilleri ortaya çıkmıştır. Barok bestecisinin esas hedefi, dramatik anlatımı müziğe katmak ve müziği dramatik anlatımın bir parçası haline getirmektir.

### 1. Johann Sebastian Bach (1685-1750)

Tarih boyunca en büyük orgcu ve bestecilerden biri olarak kabul edilen J. S. Bach, müziğin matematikçisi olarak da kabul edilmektedir. Batı müziği tarihinin temel taşıdır. 1685 senesinde orgcu olan Johann Ambrosius'un en ufak çocuğu olarak hayata gözlerini açan Johann Sebastian, 9 yaşına geldiğinde babasını kaybetmiştir. Daha sonra Ohrdruf'a giderek org ve klavye alanındaki ilk derslerini ağabeyi Johann Christoph'dan almıştır. Bu süre içerisinde daha önceki bestecilerin eserlerini göz önünde bulundurarak kendi kendine besteleme yöntemleri geliştirmiştir. 1700 yılından itibaren Lüneburg'da St. Michel kilisesinde koroda görev almaya başlamıştır. 3 yıl bu göreve devam etmiştir. Bu sırada orgcu George Böhm'den birçok şey öğrenmiştir. 18 yaşında Arnstadt'taki Neueskirche'ye orgcu olarak görevlendirilmiştir.

1708 senesinde Weimar Sarayı'nda çalışmaya başlamış, Dük Wilhelm'in talebi doğrultusunda, org üzerine daha fazla yoğunlaşmıştır. 1717 yılında Anhalt-Köthen Prensi Leopold'un müzik direktörü olunca, orkestra ve oda müziğine daha fazla ağırlık vermiştir. Pek çok keman piyano, viyola da gamba ve piyano sonatı bestelemiştir. Brandenburg Konçertoları'nı da 1721'de Köthen'de tamamlamıştır. 1723 yılında Leipzig Thomas Kilisesi'nde kantör olarak göreve başlamıştır. Aynı zamanda Leipzig Üniversitesi Müzik Bölümü Başkanlığı'na da getirilen Bach, ömrünün sonuna kadar bu görevi sürdürmüştür. Böylece tüm kentin koro öğretmeni, müzik yönetmeni ve bestecisi olarak birçok sorumluluk üstlenmiştir. Görevlerinden biri de her hafta sonu çevre kiliselerdeki ayinlerde seslendirilmek üzere kantat bestelemek olmuştur. Bu sayede ortaya 300 kadar kantat çıkmıştır. Binden fazla eseri günümüze kadar ulaşmıştır. Hayatının neredeyse tamamını Lutheran Kilisesi'ne hizmetle geçirdiğinden eserlerinin hemen hemen hepsini org müziği, kilise kantatları, oratoryolar, missalar, pasyonlar ve motetler oluşturmaktadır (İlyasoğlu, 2009, s. 58).

J.S.Bach'ı başka bestecilerden farklı kılan; müziği yalnızca sanat için yapmış olması, eserlerini bir mimar gibi ustalıklı ve bütün ayrıntılarıyla düşünüp yaratmasıdır (Saydam, 1982, s. 8). Barok dönemi takip eden Klasik dönemin ortaya çıkmasında hiç şüphesiz en önemli isim Johann Sebastian Bach'tır. Başta Brahms ve Schumann olmak üzere Romantik çağ bestecileri ve onları takip eden tüm besteciler, Reger, Villa Lobos, Busoni, Hindemith, Stravinski, Şostakoviç, Schönberg ve nice 20. yüzyıl bestecisi, Bach'ı incelemiş olup ondan esinlenmiştir. Günümüzde pop ve caz müziğinde bile Bach'tan örnekler görülmektedir. Bu çalışmalara en iyi örnekler Bob James ve Pekineller'in ikili ve üçlü piyano konçertolarıdır.

Çağdaşları tarafından öncelikle seçkin bir klavsenci, orgcu ve org yapımında uzman olarak hayranlık duyulmasından sonra da J. S. Bach şimdi genel olarak tüm zamanların en büyük bestecilerinden biri olarak kabul edilmektedir.

#### 1.1. Johann Sebastian Bach - Partita II.

Johann Sebastian Bach'ın solo keman için bestelediği sonat ve partitaları keman repertuarının en tanınan yapıtlarındandır. 2. Partita beş bölümden oluşmaktadır: Allemanda, Corrente, Sarabanda, Giga ve Chaconne. Re minör Partita'yı diğerlerinden ayıran en önemli özellik beşinci bölümünün Chaconne olmasıdır. Bu makalede Partita'nın ilk bölümü olan Allemanda incelenmiştir. Bunun sebebi kısaca şu şekilde özetlenebilir; Barok dönemde kullanılan keman çalma teknikleri göz önünde bulundurulduğunda, seçilen tüm eserlerde form ve armonik analizlerin yanı sıra mümkün olduğunca farklı tekniklerin (detache, portato, staccato, vibrato kullanımı, vurgular, armonik yapı v.b.) gösterilmesi de hedeflenmiştir. Dönemin en çok karşımıza çıkan çalma tekniklerinden biri olan *detache* kullanımına en iyi örneklerden biri olduğu için Allemanda bölümü tercih edilmiştir.

#### 1.2. Allemanda (Re minör)

Sütün dans bölümlerinden biri olan Allemande özellikle Barok dönemde daha çok karşımıza çıkan bir Alman dansıdır. Ölçü olarak 4/4'lük veya 2/4'lük olabilir. Oldukça uzun soluklu olan II. Partita'nın bu ilk bölümünde, geniş detache yay tekniği kullanılarak güzel bir tını elde edilebilir. Barok dönem söz konusu olduğunda detache çok görülmekte ve kullanılmaktadır. Detache kullanımında arşe tellerden tamamen kaldırılmamalıdır. Hareket

esnasında arşe telden kendi esnekliğiyle ve doğal elastikiyetiyle ayrılmalıdır. Olması gereken kullanım yeri arşenin üst ve orta bölümüdür (Auer, 1926, s. 7). Bölüm genel olarak çok bağlı ve bir bütün olarak seslendirilmelidir.

Re minör tonunda auktakt ile başlayan eserde iki vuruş uzunluğunda ritmik ve melodik modeller görülmektedir. Auktakt sesi olan re notası çok kısa çalınmamalıdır. Yoğun vibrato yapmaktan kaçınılmalıdır. Noktalı sekizlik ve onaltılık süre değerlerinden oluşan yapılar, farklı şekillerde tekrar edilerek ritmik ve melodik varyasyon teknikleri kullanımı ile devam etmektedir. Dördüncü tekrarda üçlemeler de bu varyasyonlara eşlik etmektedir. Özellikle tonik ve dominant armonilerinin baskın bir şekilde kullanılması dikkat çekmektedir.



Şekil 1. J. S. Bach, Partita II, Ana tema , Ölçü 1-2

8. ölçüde la minör tonuna bir geçiş görülmektedir. 11. ölçüde la minör tonuna bir kadans yapılmıştır.



Şekil 2. J.S.Bach, Partita II, Ölçü: 7-12

Yukarıdaki örnekte görüldüğü gibi 11. ölçünün 2. vuruşunda gelen si naturel notası kilise modlarından lidyeni çağrıştırmaktadır. 11. ölçüdeki bir vuruşluk inici sekvens ile la minör, Sol Majör., Fa Majör., mi minör., re minör., Mi Majör ve la minör tonları üzerinden ana ton olan re minör tonuna kadans yapıldığı görülmektedir.



Şekil 3. J.S.Bach, Partita II, Ölçü: 13-16

12. ölçüde re minör tonu pekiştirildikten sonra 14. ölçüde Mi Majör akoru dominantın dominantı olarak la minör tonuna geçici kalış sağlamaktadır. 16. ölçüde bir dominant kalışıyla eserin birinci kesiti sona ermektedir. 15. ölçünün son vuruşunda do diyez sesi yeniden getirilerek la notası üzerine dominant 7'li akoruna dönüşerek tekrar re minör tonuna gelmektedir. Birinci kesitin tekrarlanarak pekiştirilmesinin ardından 17. ölçüden itibaren ikinci kesit başlamıştır.



Şekil 4. J.S.Bach, Partita II, İkinci Kesit Ölçü: 17-18

İkinci kesit, 17. ölçünün 3. vuruşunda subdominant akoru kullanımıyla devam etmektedir. 20. ölçüden itibaren 11. ölçüdeki melodik kalıbın yeniden getirildiği görülmektedir. Çeşitli tonlar üzerinden örneğin; 26. ölçüde Si bemol Majör, 27. ölçüde Fa Majör ve 28. ölçüdeki re minör tonu üzerinden eserin finalindeki kadansına ulaşılmaktadır.



Şekil 5. J.S.Bach, Partita II, Ölçü: 19-29

Birinci kesitteki benzer ritmik, melodik kalıplar kullanılarak eser daha da zenginleştirilmiştir. Aynı zamanda armonik olarak daha yoğun geçişler de söz konusudur. Buna örnek olarak bölümün re minör tonunda pekiştirilmiş bir kadansla ana ton sesinin oktavlı kullanımıyla sona ermesi gösterilebilir.



Şekil 6. J.S.Bach, Partita II, Ölçü: 30-32

## 2. Heinrich Ignaz Franz Von Biber (1644-1704)

Küçük bir Bohemya kasabası olan Wartenberg'de doğan Heinrich Ignaz Franz von Biber, enstrüman tarihinde özellikle keman yapıtlarından dolayı Barok dönemin en önemli bestecilerinden biri olarak kabul edilmektedir. İlk müzik derslerini bugünün Çek Cumhuriyeti'ndeki Olmütz ilindeki kilise orgcularından biri olan Wiegand Knöflee vermiştir.

Barok dönemin ünlü müzik tarihçisi Charles Burney tarafından 17. yüzyılın en iyi keman bestecisi seçilen Biber'in virtüozitesini gösteren en önemli öğelerden biri, kemancılar için bir hayli zor olan ve ayrıca Barok dönem keman repertuarı göz önünde bulundurulduğunda karşılaşılması pek mümkün olmayan 6. ve 7. pozisyonlarını kolaylıkla kullanabilmesi olarak gösterilir. Biber'in enstrümandaki teknik yetenekleri çağdaş kemanın klasik akort dizilimi (sol-re-la-mi) ile icra edebilmek için yeterli olacak seviyede olmasına rağmen "Sonatae Violine Solo" eseri içinde bulunan iki sonat "scordatura" içerir. 1681 senesinde yazılmış bu 7 sonatın içerisinde Rosary Sonatlar'ın içindeki 14 bölüm farklılaştırılmış akort sistemi ile bestelenmiş ve yedi sonat içinden yalnızca iki tanesi günümüzde kullandığımız klasik akort dizgesi için yazılmıştır (Coşgun, 2017, s. 38).

Heinrich Ignaz Franz von Biber, 1684'te Salzburg'da müzik direktörü olmuş ve ölünceye kadar yirmi yıl bu görevi sürdürmüştür. Keman sonatlarının yanında oda müziği eserleri, operaları, konçerto ve serenatlarıyla üne ulaşmıştır.

### 2.1. Passacaglia

Passacaglia; tek sesli bir ezginin başta yalın bir halde sunularak çeşitlenmesiyle oluşan, Barok dönemde temelleri ortaya atılmış bir eser türüdür. Solo keman için bestelenen yapıtların ilk örneklerinden biri olan Biber'in sol minör Passacaglia adlı bestesi, özellikle J. S. Bach'ın solo keman repertuarının en önemli eserlerinden olan re

minör Chaconne'nun bestelenmesine ilham kaynağı olmuş başlıca yapıtlardan biridir. Biber'in meşhur Rosary Sonatları'nın sonuna eklenen bir bölüm olan Passacaglia'da her varyasyon içinde kullanılan değişik çalış şekilleri, özellikle erken Barok dönem keman repertuarının temel taşı gibidir.

Açılıştaki, oldukça kısa bir passacaglia teması karşımıza çıkmaktadır. Eserin tonu sol minördür. Ancak, donanımında iki bemol yerine kilise modlarından biri olan "doryen" dizisine benzetilerek, mi bemol notası donanıma yazılması yerine eser içerisinde her notanın yanına belirtilerek kullanılmıştır. Bu özellik incelediğimiz eserlerden sadece Passacaglia'da karşımıza çıkmaktadır. Bu durum Rönesans'tan Barok döneme geçişte tonalite kavramının yavaş yavaş yerleşme aşamasında olmasından kaynaklanmaktadır. İki ölçü süren inici hareketle yanaşık bir şekilde gelen tema, sol minör tonunda tonik sesinden başlayarak dominant sesine kadar devam etmektedir.



Şekil 7. Heinrich Ignaz Franz Von Biber, Passacaglia, Passacaglia Teması, Ölçü: 1-8

Yukarıdaki örnekte görüldüğü gibi eserin başında birinci dereceden beşinci dereceye bir iniş görülmektedir. 3. ölçüde gelen sekizlik, noktali sekizlik, onaltılık ve noktali dördlük süre değerinde olan motif üç defa tekrarlanmaktadır. Dördüncü seferde sol minör tonuna bir kadans yapılmıştır. Bu şekilde daha eserin başında simetrik ve asimetrik cümleme modelinin kullanıldığı tespit edilmektedir. Her varyasyon farklı ritmik ve melodik özellikler göstermektedir. 15.,16.,17. ve 18. ölçülerdeki ezgi kalıplarının varyasyon biçiminde birkaç tema uzunluğunda devam ettiği görülmektedir.



Şekil 8. Heinrich Ignaz Franz Von Biber, Passacaglia Varyasyon, Ölçü: 12-19



Şekil 9. Heinrich Ignaz Franz Von Biber, Passacaglia, Ölçü: 48-55

49. ölçüdeki tempo değişikliği 53. ölçüye auftakt olarak gelen allegroya bir geçiş temposu olarak nitelendirilebilir. 62. ölçüden itibaren passacaglia teması bir oktav inceden getirilmiştir. 32'lik süre değerleri yine gittikçe daha sık aralıklarla kullanılmıştır.



Şekil 10. Heinrich Ignaz Franz Von Biber, Passacaglia, Passacaglia teması,  
Ölçü: 62-64

104. ölçüde 64'lük süre değeri olan çıkıcı pasajlara dönüşerek devam ettirilmiştir.



Şekil 11. Heinrich Ignaz Franz Von Biber, Passacaglia, Çıkıcı pasajlar,  
Ölçü: 104-107

Eser, gerek ses skalası gerekse gürlük olarak giderek yoğunlaşmasının ardından, finalden önce gelen sekizlik süre değerleriyle bir rahatlama hissi uyandırmakta ve majör tonda gelen bitirişle sona ermektedir.



Şekil 12. Heinrich Ignaz Franz Von Biber, Passacaglia, Ölçü: 127-132

J. S. Bach'ın re minör Chaconne'u ile karşılaştırıldığında ise aşırı zor bir teknik seviyede olmamasına karşın, kullanılan yalın armoni özellikleri ve küçük notalardan meydana gelen hızlı pasajları ile bu müziğin habercisi olduğu söylenebilir (E. Brewer, 2016, s. 316).

### 3. Georg Philipp Telemann (1681-1767)

Hayatı boyunca orgculuğu kadar Almanya'nın en ünlü bestecilerinden biri olarak da kabul edilen Georg Philipp Telemann, müzik tarihinde en çok eser yazan birkaç besteci arasında yer almaktadır. 44 passion, 40 opera, 600 süit ve 3000 yapıttan oluşan org eşlikli kantat ve motet, sayısı bilinemeyecek kadar fazla oda müziği yapıtı, oratoryolar ve sipariş üzerine yüzlerce eser bestelemiştir (İlyasoğlu, 2009, s. 56).

Çok ülke gezmiş, gördüğü değişik müzik tarzlarını kendi müziğine yansıtmıştır. J. S. Bach'ın çok yakın arkadaşı olan Telemann, Bach'ın hiç denemediği opera dalında da besteler yapmıştır. Bach'ın gelenekleri içinde eğitim görmüş olsa da Alman polifonluğu geleceğini bir kenara bırakmış, dönemin modası olan "style galant" içinde beste yapmaya başlamıştır. Ünlü oda müziği düzenlemesi olan Tafelmusik (Şölen Müziği) Fransa'da büyük ilgi görmüştür. Telemann'ın müzik dili şu şekilde özetlenebilir: Ezgi çizgisi hafif ve ince, çalgısal dokusu oldukça yalındır. Olgun Barok döneminin ince işlemeden çok, sade ve melodik bir ifade mevcuttur. 17. yüzyılın vazgeçilmezi olan devamlı bas artık eskisi kadar önemli değildir. Çembalonun bas sesini katlayacak yerde viyolonsel, solo çalgılara sürekli eklenir ve dokuyu doldurmamak için çembalo uzun ölçüler boyunca susabilir. Telemann'ın bir diğer özelliği de birincisini 12 yaşındayken yazmış olduğu 40 tane opera bestelemiş olmasıdır. Bunların büyük bir kısmı "komik-opera"dır (Say, 1997, s. 243).

Collegium Musicum'un kurucusu olan Telemann bu köklü dernek vasıtasıyla "sürekli konser" geleneğini başlatmış, Frankfurt'ta 1712 yılında müzik direktörlüğü yapmıştır. 1721 yılında ömrünün sonuna kadar yaşayacağı Hamburg'da beş büyük kilisenin müzik yönetmenliğini yapmıştır.

### 3.1. Fantasia No: 1

Telemann'ın solo keman için bestelediği 12 Fantasia'sı Barok dönemin dikkat çeken eserlerindedir. Bu fantasialar melodik anlamda olduğu kadar nota yazımı açısından da büyük ustalık eserleri olarak nitelendirilebilir. En bilinen ve icracılar tarafından da sık yorumlanan 1. Fantasia, form yapısıyla dikkat çekmektedir. Motiflere ve cümle tekrarlarına daha fazla yer verilerek eser daha da zengin bir hal almıştır.

### 3.2. Largo

Eser Si bemol Majör tonundadır. Aynı motifin üç defa tekrarlanmasının ardından gelen kadans motifinin sona ermesiyle cümle yeniden başlamaktadır. Ancak Barok dönem cümlelerinde sıklıkla görünen şekliyle devamında bu simetrik yapı kaybolmaktadır. Önce 12. ölçüde sol minöre giden ve 20. ölçüde fa minöre yönelen yeni bir kesit başlamaktadır. Sonunda da fa minörün dominantı do minöre bağlanacakken, yeniden Si bemol Majör tonuna geçmektedir. 33. ölçüde Fa Majör tonundan sonra, sonda yeniden Si bemol Majör tonuna dönmektedir. Bu bölüm oldukça yalın ve az vibrato yaparak çalınmalıdır.



Şekil 13. Georg Philipp Telemann, Fantasia No:1, Ölçü: 1-33

### 3.3. Allegro

Bu bölümde fugato bir yapı sergilenmektedir. Dux ve comes (soru-cevap), sırayla farklı ses yüksekliklerinde gelirken aynı zamanda farklı tonlara, dominant tonuna ve ilgili minörüne (Fa Majör-sol minör) geçmektedir.



Şekil 14. Georg Philipp Telemann, Fantasia No:1, Ölçü: 1-3

16'lık süre değerleri ara müziklerinde görülmektedir. 86. ölçüden itibaren pedal sesini takiben tam kadansla parça sona ermektedir. Barok müziğin önemli bir özelliği olan sürekli pedal sesi kullanımına güzel bir örnektir.

Eserin icrasında yay tekniği oldukça önemlidir. Yay telin üstünden çok kaldırmadan seri bir şekilde *staccato* tekniği kullanarak icra edilmelidir. Telin üstünde kalarak yapılan *staccato* yumuşak bir yay hareketi gerektirir. Modern yay ve barok yayda bu hareket söz konusu olduğunda ortalama süreli aynı vuruşlar için en doğru yer yayın orta kısmıdır.

Staccato uygulaması, yaylı çalgılarda arşenin teller üzerinde bilek ve ön kol hareketi ile sürtülerek, her nota esnasında sağ el parmaklarıyla tahtaya hafif bir basınç uygulanmasıyla notalar arasında anlık duraksamalar oluşturularak çalınır (Auer, 1926, s. 6).



Şekil 15. Georg Philipp Telemann, Fantasia No:1, Ölçü: 86-92



### 3.4. Grave

Eserin bu bölümünde yine polifonik bir imitasyon, *dux-comes* görülmektedir. Üç giriş dikkat çekmektedir: Birinci giriş 94. ölçüde, ikinci giriş 99. ölçüde ve üçüncü giriş 109. ölçüdedir.



Şekil 16. Georg Philipp Telemann, Fantasia No:1, Ölçü 93-96



Şekil 17. Georg Philipp Telemann, Fantasia No:1, Ölçü 97-100



Şekil 18. Georg Philipp Telemann, Fantasia No:1, Ölçü 105-109

Özellikle akorlardaki alt bas partileri çok önem taşımaktadır. Çift ses gelen iniş ve çıkışlar, ritmin dışına çıkmadan son derece bağlı, yer yer *portato* tekniği kullanılarak çalınmalıdır. *Portato*, Barok dönemde sıkça kullanılan bir keman çalma tekniğidir. Yayı kaldırmadan uygulanan bu teknik, aynı yöndeki iki vuruş arasında ifadeyi güçlendirmek için anlık duraksamalar yaparak uygulanır. Seslerin belirgin duyulmasını sağlama yoluyla gerçekleşen bir ifade tarzı olan *portato*, notalama dahilinde olmasa bile icracının kendi insiyatifıyla kullanılabilir.

### 4. Johann Pachelbel (1653–1674)

Güney Alman org ekolünün en önemli temsilcilerinden biri olarak kabul edilen Johann Pachelbel, Güney Almanya'nın Nürnberg kentinde dünyaya gelmiş ve orada hayatını kaybetmiştir. Herkes tarafından bilinen besteci Johann Kaspar Kerll'in talebesi olup 1674 senesine kadar Heinrich Schwemmer ile çalışmalar yapmıştır. Eisenach Wartbour Şatosu'nda 1677 yılında saray orgcusu olan Pachelbel, Johann Sebastian Bach'ın babasının arkadaşı ve aynı zamanda ağabeyinin de hocası olmuştur. Pachelbel, 1678 yılında Erfurt'da, 1690 yılında Stuttgart'ta, 1692 yılında Gotha'da ve 1695 yılında Nürnberg St. Sebaldus Kilisesi'nde orgculuk ve müzik direktörlüğü yapmıştır.

Daha çok Canon in D adlı yapıtıyla bilinen besteci, org için yazdığı yapıtlarla da ünlenmiştir. Genellikle ciddi karakterde ve daha fazla varyasyonla şekillenen süit şeklinde besteler yapan Pachelbel, hafif müziğe de uyarlanan meşhur Canon'u dışında, birçok fantasia, füg, prelüd, toccata, chaconne ve dini koro eseri bestelemiştir. Özellikle koral düzenlemeler yapan ve Bach'ın mükemmelliğe ulaştırdığı formları deneyen Pachelbel, Güney Almanya org stilini Protestan kuzey üslubunda değerlendirerek yalın, açık ve net bir beste biçimini benimsemiştir.

#### 4.1. Canon in D (Re Majör)

Johann Pachelbel'in Canon in D isimli eseri, orijinal halinde üç keman ve bir bas çalgı için bestelenmiş olsa da, solo keman versiyonu da oldukça popülerdir. Günümüzde solo keman resitallerinde özellikle kapanış için keman sanatçıları tarafından çok tercih edilmektedir. İki ölçüden meydana gelen sürekli bas temasının her seferinde farklı melodik varyantlar ile 28 defa tekrarlanmasıyla oluşturulmuş olan eser, majör olduğunda çok neşeli, minör olduğundaysa hüzün yaratabilen bir yapıya sahiptir. İlk ölçülerde başlayan yürüyüş göz önüne alındığında başlıktaki "canon" yerine "passacaglia" formu içerisinde de değerlendirilebilir. Ostinato teması, Re Majör ana tondan, marş kalıplarıyla uzaklaşırken, 5. ölçünün son vuruşunda gelen V. (dominant) derecesiyle sonsuz bir daire oluşturacak şekilde ostinatonun başa dönmesi sağlanmıştır.

Israrla yenilenen bas bölüm anlamına gelen Ostinatonun üzerine gelen melodiler ise başlangıçta kontrpuan okul kitabına uygun bir gelişme sergiler. Önce 3. ölçüden itibaren dördümlük süre değerleri, 7. ölçüden itibaren başlayan sekizlik süre değerleri ve 11. ölçüden itibaren onaltılık süre değerleri ile giderek yoğunlaşacak bir yapıyı işaret etmektedir.



Şekil 19. Johann Pachelbel, Canon in D, Ölçü: 1-12



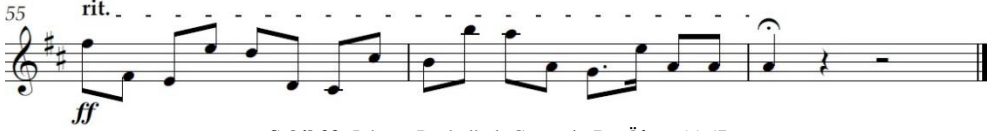
Şekil 20. Johann Pachelbel, Canon in D, Ölçü: 19-20

Örnekte görüldüğü gibi, 19. ölçüde 32'lik nota süre değerleri ile daha coşkulu bir melodik yapı başlar. 35. ölçüde yeniden gelen ritmik yoğunlaşmanın ardından eser giderek sakinleşir.



Şekil 21. Johann Pachelbel, Canon in D, Ölçü: 35-36

Eser kısık bir sesle başladıktan sonra gittikçe kuvvetlenerek forte olarak sona ermektedir. Barok dönemin en tanınan eserlerindedir. Sürekli bas ve polifonik kurgu açısından dönemin karakteristik özelliklerini incelikleriyle sergilemektedir.



Şekil 22. Johann Pachelbel, Canon in D, Ölçü: 55-57

## SONUÇ

Bu sanat çalışmasında müzik tarihinde çok önemli bir yere sahip olan Barok dönemde küçük detayların ön planda olduğu, sanatta ustalığa, virtüözüteye önem verildiği görülmektedir. Kontrast başka bir deyişle karşıtlık kavramı en önemli özelliktir. Günümüzde kullanılan pek çok armoni kuralı, bu temelden yola çıkarak oluşturulmuştur. Kontrpuan tekniği, kromatik armoninin sınırlarının büyütülmesiyle Rönesans'a göre daha değişik ve özgür bir ilerleme göstermiştir. Çalgı müziğindeki ilerlemeler sonucunda solo enstrümanlar için birçok eser bestelenmiştir. Bu makalede Barok dönemde bestelenmiş olan keman repertuarının önde gelen solo keman eserlerinden; J. S. Bach'ın iki numaralı Partita'sında Allemanda, Heinrich Ignaz Franz Biber'in Passacaglia'sı, Georg Philipp Telemann'ın bir numaralı Fantasia'sı ve Johann Pachelbel'in Canon in D isimli eserlerinin form analizleri yapılmıştır. Her biri Barok dönemin önemli birer temsilcisi olan bestecilerin kısa yaşam öykülerine de değinilerek eserlerin daha tanınır hale gelmesi hedeflenmiştir.

Genel olarak incelenen eserlerin cümle yapılarında, klasik dönemdeki simetrik yapılar yerine asimetric yapıların da kullanıldığı görülmektedir. Varyasyonların ve motiflerin devamlı geliştirilmesi, süslemelerin ve eslerin kullanımı tüm eserlerde benzerlikler göstermektedir. J. S. Bach'ın Allemanda'sında ve Johann Pachelbel'in Canon in D eserindeki yalın besteleme tekniğine rağmen oldukça yoğun bir armonik yapıya sahip olduğu yapılan analizler sonucunda ortaya çıkmaktadır. Diğer eserlerden farklı olarak Heinrich Ignaz Franz Biber'in Passacaglia'sında kilise modlarından doryen kullanımı görülmektedir. Kendisi de başarılı bir kemancı olan Georg Philipp Telemann'ın bir numaralı Fantasia'sında çift ses kullanımındaki ustalık ve melodik kalıpların uyumu her

bölümde incelikle sergilenmektedir. Ayrıca Heinrich Ignaz Franz Biber'in Passacaglia'sında ve Telemann'ın Fantasia'sında kullanılan alt temalardaki pedal sesi sürekliliği, Barok dönemin armonik yapısının en temel özelliklerinden biri olarak karşımıza çıkmaktadır.

Bu makalede ilgili eserlerin bulguları analiz şeklinde notalarda ölçüler belirtilerek gösterilmiş, eser yorumlarına da ayrıca açıklamalı bir şekilde yer verilmiştir. Eserleri icra edecek olan müzisyenlere çalma teknikleri açısından önerilerde bulunulmuş ve çeşitli yay tekniği yöntemleri sunulmuştur. İncelenen solo keman eserlerinin karakter, kullanılan tonaliteler ve tematik özellikler göz önünde bulundurulduğunda, dönemin dikkat çekmeyi başaran yapıtları olduğu saptanmıştır. Armoni, form ve biçim yönünden yapılan analizler sonucunda da eserleri icra edecek müzisyenlere katkısından dolayı yararlı bir çalışma olacağı düşünülmüştür.

#### **KAYNAKLAR**

Auer, L. (1926). *Graded course of violin playing in eight books*. Carl Fischer, Inc, New York.

Coşgun, G. (2017). Heinrich Ignaz Franz von Biber'in Rosary Sonatları'nın keman edebiyatındaki yeri [Yüksek Lisans Tezi, Mimar Sinan Güzel Sanatlar Üniversitesi].

E. Brewer, C. (2016). *The instrumental music of schmeltzer, biber, muffat and their contemporaries*, routledge. Reprint Edition, Oxford.

İlyasoğlu, E. (2009). *Zaman içinde müzik*. 9. Basım, Remzi Kitapevi.

Kaygısız, M. (1999). *Müzik tarihi, başlangıcından günümüze müziğin evrimi*. 3. Basım, Kaynak Yayınları.

Say, A. (1997). *Müzik tarihi*. 3. Basım, Müzik Ansiklopedisi Yayınları.

#### **İNTERNET KAYNAKLARI**

<https://www.britannica.com/biography/Johann-Pachelbel> (17.10.2022)

<https://musescore.com/user/13172/scores/1630656> (14/10/2022)

[https://imslp.org/wiki/12\\_Fantasias\\_for\\_Violin\\_without\\_Bass%2C\\_TWV\\_40:14\\_25\\_\(Telemann%2C\\_Georg\\_Philipp\)](https://imslp.org/wiki/12_Fantasias_for_Violin_without_Bass%2C_TWV_40:14_25_(Telemann%2C_Georg_Philipp)) (14/10/2022)

<https://www.lysator.liu.se/~tuben/scores/broskr/> (14/10/2022)

<https://sheetmusic.lyco.org.au/Pachelbel%20-%20Canon%20in%20D/> (14/10/2022)  
[www.baroquemusic.org/bqxjsbach.html](http://www.baroquemusic.org/bqxjsbach.html), Erişim tarihi: (22/02/2023)