

# Şizofreni Tanılı Bireylerle Ebru Sanatı ile Grup Sanat Psikoterapi Sürecinin Anksiyete, Depresyon ve Şizofrenide İşlevsel İyileşme Düzeyine Etkisi

Aysun AKTAŞ ÖZKAFACI<sup>1</sup>, Nilay NALÇA<sup>2</sup>, Nurhan EREN<sup>3</sup>

## Özet

Bu araştırmanın amacı, şizofreni tanılı bireylerle ebru sanatının kullanıldığı grup sanat psikoterapi sürecinin anksiyete, depresyon ve şizofrenide işlevsel iyileşme düzeyine etkisini incelemektir. Çalışma ön-test son-test yarı deneysel desende, İÜ İstanbul Tıp Fakültesi Ruh Sağlığı ve Hastalıkları Anabilim Dalı Sosyal Psikiyatri Servisi, Ruhsal Bozukluklarda Sanatpsikoterapileri programı çerçevesinde Ekim 2021-Mayıs 2022 tarihleri arasında şizofreni tanısı almış 6 gönüllü katılımcı ile gerçekleştirilmiştir. Çalışmada ebru sanatının kullanıldığı, yarı yapılandırılmış yirmi yedi oturumdan oluşan sanat psikoterapi yöntemi kullanılmıştır. Araştırmanın nicel verileri deney gruplu ön ve son test modeli aracılığıyla; nitel verileri ise betimsel yöntemden yararlanılarak elde edilmiştir. Araştırma verileri, oturumlarda üretilen ebru sanatı ürünlerinin biçimsel incelenmesi, katılımcıların sözel paylaşımları, Duygu Formları, Beck Depresyon Ölçeği ve Beck Anksiyete ölçeği, Şizofrenide İşlevsel İyileşme ölçeği üzerinden elde edilmiştir. Tanımlayıcı veriler; Standart sapma ve aritmetik ortalama ile gösterilmiş, karşılaştırmalarda non parametrik Wilcoxon İşaretili Sıralar Testi kullanılmıştır. Ölçeklerden alınan puan ortalamaları incelendiğinde, depresyon, anksiyete ve şizofrenide işlevsel iyileşme düzeyi öntest-sontest puanları arasında istatistiksel olarak anlamlı bir ilişki bulunmuştur (depresyon;  $z = -2.032$   $p < .05$ ; anksiyete;  $z = -2.032$   $p < .05$ ; şizofrenide işlevsel iyileşme:  $z = -2.032$   $p < .05$ ). Araştırma sonuçları şizofreni tanılı bireylerle ebru sanatı ile yapılan grup sanat psikoterapinin depresyon, anksiyete ve şizofrenide işlevsel iyileşme düzeyine olumlu bir etkiye sahip olduğunu göstermektedir.

**Anahtar Kelimeler:** Şizofreni, Grup Sanat Psikoterapi, Ebru Sanatı

## The Effect Of Marbling Art And Group Art Psychotherapy Process On The Level Of Functional Healing In Anxiety, Depression And Schizophrenia With Individuals Diagnosed With Schizophrenia

### Abstract

The aim of this study is to examine the effect of group art psychotherapy process, in which the marbling art is used, on the level of functional recovery in anxiety, depression and schizophrenia with individuals diagnosed with schizophrenia. The study was carried out in the design of pre-test post-test half-examinations, with 6 volunteers who had schizophrenia between October 2021 and May 2022 within the scope of IU Istanbul Faculty of Medicine, Department of Mental Health and Diseases, Social Psychiatry Service, Art Psychotherapies for Mental Disorders program. In the study that used marbling art, an art psychotherapy method consisting of 27 semi-structured sessions was used. Quantitative data of the research were obtained through the pre-test and post-test model with experimental groups; Qualitative data were obtained by using the descriptive method.

<sup>1</sup> Intern, Istanbul University, Faculty of Medicine, Department of Mental Health and Diseases, Social Psychiatry Service, Capa, pdrpsikolog76@gmail.com

<sup>2</sup> Intern, Istanbul University, Faculty of Medicine, Department of Mental Health and Diseases, Social Psychiatry Service, Capa, psk.nilaynalca@gmail.com

<sup>3</sup> Professor, Istanbul University, Faculty of Medicine, Department of Mental Health and Diseases, Social Psychiatry Service, Capa, nurhaneren@yahoo.com

<sup>1</sup> ORCID: 0000-0002-3841-3340

<sup>2</sup> ORCID: 0009-0005-7584-4499

<sup>3</sup> ORCID: 0000-0002-3826-5923

Başvuru : 4 Haziran 2023  
Kabul : 28 Temmuz 2023

DOI: 10.56955/bpd.1309661

The research data were obtained through the formal examination of the marbling art products produced in the sessions, the verbal sharing of the participants, the Forms of Emotion, the Beck Depression Scale and Beck Anxiety Scale, and the Functional Recovery in Schizophrenia Scale. Descriptive data, shown with standard deviation and arithmetic mean, and non-parametric Wilcoxon Signed Rank Test was used for comparisons. Depression, which is a generally intended relationship between pretest-posttest scores of the mean scores obtained from the scales, tension, anxiety and level of functional improvement in schizophrenia;  $z = -2.032$   $p < .05$ ; anxiety;  $z = -2.032$   $p < .05$ ; functional improvement in schizophrenia:  $z = -2.032$   $p < .05$ ). The research shows that group art psychotherapy with the art of marbling with individuals diagnosed with schizophrenia has a positive effect on depression, anxiety, and also level of functional recovery in schizophrenia.

**Keywords:** Schizophrenia, Group Art Psychotherapy, Marbling Art

## Giriş

Şizofreni, psikososyal ve işlevsel bozulmaya yol açan, birey ve toplum üzerinde etkisi olan sosyal işlevselliği bozan, ömür boyu süren ve yeti yitimine yol açan (Owen ve ark., 2016) ; bir dizi bilişsel, davranışsal ve duygusal işlev bozukluğunu içeren, meslek ve sosyal işlevsellikte bozulmaya yol açan psikiyatrik bir hastalıktır (Villa ve Pai, 2013). Şizofreni oldukça damgalayıcı bir bozukluktur ve bu tanıya sahip birçok kişi kendini değersizleşmiş ve ayrımcılığa uğramış hisseder (Dickerson ve ark., 2002). Şizofreni hastaları, sosyal yaşamlarında çevreyle iletişim kurma ve uyum sağlamakta ciddi problemler yaşar. İşlevsel remisyona ulaşılması, bireylerin topluma ve iş hayatına yeniden entegrasyonuna imkân vermek ve sosyal yükü azaltmak önemli bir hedeftir (Helldin ve ark., 2007). Aynı zamanda hastanın işlevselliğinin artırılması, kendi kendine yetebilme düzeyine getirilmesi tedavinin önemli bir amacıdır (Hanssen ve ark., 2020). Şizofrenide işlevsel iyileşme; sağlık ve tedavi hakkında içgörünün kazanılmasının yanı sıra kişinin günlük yaşam becerilerini yerine getirebilmesi, idari ve finansal yönetimi sağlayabilmesi, ev işleri etkinliklerini yerine getirebilmesi, kişiler arası ilişkilerde başarılı olabilmesi ve sosyal çevreye uyum sağlayabilmesi, mesleki işlevsellik gibi alanlarda ideal işlevselliğe sahip olabilmeyi kapsar (Emiroğlu, 2009). İşlevsel iyileşme bireyin günlük yaşam becerilerini tek başına yerine getirebilmesi, toplumsal ve bireysel rolünü sürdürebilmesi, sosyal hayata uyum sağlayarak kendi kendine yetebilmesini ifade eder (Coşkun ve ark., 2020). Şizofrenide anksiyete belirtileri; pozitif, negatif ve bilişsel belirtilere göre daha az önemli görünse de bireylerin yaşamında anlamlı bir işlev kısıtlamasına neden olmaktadır (Davis ve ark., 2007). Aynı zamanda şizofreni tanılı bireylerin % 80'i kadarının hastalığın erken evresinde en az bir kez depresif atak geçirdiği tahmin edilmektedir (Upthegrove ve ark., 2017). Şizofrenide depresif sendromların varlığı, klinik iyileşmeyi büyük ölçüde zorlaştırmaktadır. Bu bireylerin çoğu yüksek işsizlik oranlarına, düşük gelire ve zayıf fiziksel sağlığa ek olarak sınırlı ve izole bir yaşama sahiptir. Tüm bu faktörler şizofrenide yüksek depresyon oranlarına katkıda bulunur (Bosanac ve Kalesi, 2013). Şizofreni tedavisinde kullanılan en yaygın yöntem ilaç tedavisidir (Schooler, 2006). Dünya Sağlık Örgütü (2019) aynı zamanda şizofreni teşhisi konulan bireyler için sanat terapi tedavi programlarını da tanımlamakta ve önermektedir. Bu makalenin konusu olan çalışma psikodinamik kuram çerçevesinde yapılandırılmıştır. Bu bölümde şizofreni ve psikoz kavramına psikodinamik kuram perspektifinden kısaca değinilecektir.

Freud, psikoz üzerine ilk incelemesini 1911 yılında Schreber vakası ile yapar. Bunun ardından "Nevroz ve Psikoz" adlı bir makale yazmış ve daha sonra "Nevroz ve Psikozda Gerçeklik Yitimi" adlı bir diğer makaleyi kaleme almıştır. Freud bu yazılarında nevrozda, benliğin gerçeklik ilkesine sıkı sıkıya bağlı olduğunu ifade eder. Buna karşılık psikozda, gerçeklik ilkesi oluşmadığını belirtir (Abrevaya, 2015). Nesne ilişkileri kuramının öncü ismi Melanie Klein (1946), "Bazı Şizoid Mekanizmalar Üzerine Notlar" başlıklı yazısında şizofreninin psikopatolojisini paranoid-şizoid konuma dayandırır. Klein'e göre simgeleştirmenin kökenini oluşturan simgesel denklemlerdir; öznenin dış dünyayla ve gerçeklikle olan ilişkisi bu temel üzerine kurulur. Klein'in takipçilerinden Segal (1957) ve Bion (1953), psikoz kavramının anlaşılmasına önemli katkı sunmuşlardır. Segal (1957), simgesel denklemlerin şizofreninin temelini oluşturduğunu, paranoid-şizoid konumu nitelendiren simgesel denklemlerden tam anlamıyla simgelere geçişin ancak depresif konum ve bütünleşme süreçleriyle mümkün olduğunu ifade eder. Depresif konumda sözel düşüncenin sentez oluşturma özelliği; içsel ve dışsal gerçekliğe ilişkin farkındalığı sağlar. Nesnenin iyi ve kötü yanlarının bütünleşmesi, simgelerin yaratılması için uygun bir zemin oluşturur ve bunlar yüceltmenin hizmetinde kullanılır. Simgeler sadece dış dünyayla iletişimde kullanılmaz aynı zamanda öznenin kendisiyle iletişimi ve ilişkisi içinde gereklidir. Bion'da tıpkı Segal gibi depresif konumun sözel düşüncenin gelişiminde belirleyici olduğunu ifade eder (Klein, 1930; akt. Abreyeva, 2015; Segal, 1937). Bion (1953), "Şizofreni Teorisi Üzerine Notlar" isimli çalışmasında şizofrenide zihinsel durumları tarif etmek için "hapishane" kelimesini kullanır ve bundan kaçmanın zorluklarını anlatır. Bion'a göre bu kişiler nesne ilişkilerinde sorun yaşamaktadır ve her şeyden önce bu durum ilişki yokluğu ile belgindir. Kişi, hapishaneye kapatılmış gibi paranoid-şizoid konumda yaşar. Bu konumda sözel düşünce mümkün olmadığı gibi, ben olmayanla bir ilişki de mümkün değildir. İdeal olan

psikolojik gelişimin paranoid-şizoid konumdan depresif konuma geçmesidir. Burada birleştirici olan sözel düşünce ve sembolizasyon kapasitesi gerektiren konuşmadır (Bion, 1967; akt. Abreveya, 2015). Winnicot (1971), anne-bebek ilişkisinin en erken döneminde yaşanacak bir yoksunluk ve yeterince iyi çevrenin olmaması durumunda psikozun ortaya çıkabileceğini bildirir.

Sanat terapisi, hastaya bir oyun alanı içinde, sembolik ve metaforik bir iletişim fırsatı sunmasının yanı sıra kişinin içinde sözün olmadığı fantezi, imge, duygu ve deneyimlerine biçim vermesini de sağlar (Winnicott, 1971; Simon, 1997; Malchiodi, 2005; Eren ve ark., 2014). Amerikan Sanat Terapisi Derneği (2018) sanat terapinin temel işlevini, duygusal esnekliği geliştirmek, içgörüyü teşvik etmek, sosyal becerileri geliştirmek, çatışmaları ve sıkıntıları azaltmak ve çözmek, toplumsal ve ekolojik değişiklikleri teşvik etmek olarak tanımlamaktadır. Sanat terapinin gelişmesinden ve klinik uygulamalara girmesinden bu yana, şizofrenide sanat terapi etkinliğinin araştırılması son on yıla yayılmış ve bu, sanat terapinin bu hastalığın sağaltımında önerilen bir tedavi seçeneği olarak bazı ulusal tedavi kılavuzlarına dâhil edilmesine olanak sağlamıştır (Gajic, 2013). Son yıllarda psikoz ve şizofreni tanılı bireylerle yapılan sanat terapi çalışmalarından farklı sonuçlar elde edildiği görülmektedir. Richardson ve arkadaşları (2009) tarafından yapılan bir çalışmada, kronik şizofreni tanılı kişilerle yapılan sanat terapinin bir dizi semptom, sosyal işlevsellik ve yaşam kalitesi üzerine etkisini olumlu değerlendirdikleri sonucuna ulaşılmıştır. Sanat terapisinin olumsuz semptomlar üzerinde istatistiksel olarak anlamlı olumlu bir etki yaratırken, diğer etkileri üzerinde çok az ve anlamlı olmayan bir etkiye sahip olduğu sonucuna ulaşılmıştır. Barrett ve arkadaşları (2022) ise psikoz tanılı bireylerle yaptıkları çalışmada, sanat yapımının katılımcıların duygularını, ihtiyaçlarını, isteklerini ve korkularını sanat yolu ile ifade etmek için bir alan sunduğunu belirtmiştir. Literatürde farklı sanat dalları kullanılarak psikoz ve şizofreni tanılı bireylerle yapılmış sanat terapi çalışmaları vardır. İlgili literatür tarandığında, Akhan ve Atasoy'un (2017), şizofreni ve bipolar bozukluk tanılı hastalarla ebru sanatını kullanarak yaptıkları çalışmada, bireylerin anksiyete seviyelerinin azalmasına katkı sağladığı sonucuna ulaşılmıştır. Bu çalışma, ebru sanatının kullanıldığı 27 oturumluk yarı yapılandırılmış bir grup sanat psikoterapi sürecinin şizofreni tanılı bireylerin anksiyete, depresyon ve işlevsel iyileşme düzeyine etkisini incelemektedir. Bu yarı yapılandırılmış çalışma şizofreni tanılı bireylerle ebru sanatı kullanılarak yapılan ilk grup sanat psikoterapi çalışmasıdır.

## Ebru Sanatı

Ebru sanatı, ebru teknesi içerisinde özel hazırlanmış suyun yüzeyine ebru boyaalarının serpiştirilerek kağıt üzerine alınması sanatıdır. Ebrû kelimesinin, farsça da bulutumsu manasına gelen ebrî, Çağatay dilinde kağıt anlamına gelen ebre ya da farsça da su yüzü olarak ifade edilen âb-rû kelimesinden geldiği düşünülmektedir (Derman, 1977). Ebru, Anadolu'ya Türklerin eski vatanından İpek Yolu ile gelmiş, Türkistan'da Buhara'dan yola çıkmış, İran üzerinden Anadolu'ya gelmiştir (Yazan, 1986). Ebru yaklaşık 17. yüzyılın ortalarında Avrupa'ya girmiş ve kitap ciltleme ile diğer dekoratif işlerde kullanılacak kağıtların renklendirilmesi için başlıca araçlardan birisi olmuştur. 19. yüzyılda yaşanan sanayi devrimi sonucunda ortaya çıkan değişiklikler el yapımı kitap ciltleme alanında gerilemeye yol açmıştır (Wolfe, 1990).

Ebru sanatının uygulanmasında; ebru teknesi, özel sıvı su, özel ebru boyaaları, öd, at kılı, gül dalından yapılmış fırçalar, boyalara su yüzeyinde şekil için kullanılan bız, özel kağıt ve ebru tarağı kullanılır. Klasik Türk Ebru çeşitleri arasında yer alan bazı ebrular şunlardır; Battal Ebru, Şal Ebrusu, Gel-git Ebru, Taraklı Ebru, Hatip Ebrusu, Bülbül Yuvası Ebru, Hafif Ebru, Kumlu Ebru, Akkase Ebru, Çiçekli Ebru olarak sıralanabilir (Barutçugil, 2010).

Ebru sanatının tekliği ve biricikliği temsil eden öznel, rastlantısallığı deneyimlemeye olanak sağlayan terapötik etkiye sahiptir. Kişiyi korkuları, seçimleri, sınırlılıkları konusunda düşünmeye, kendi içine bakmaya, iç ruhsal süreçleri ve varoluşuyla ilgili durumlara kulak vermeye cesaretlendirir. Atölye ortamının ısı, havadaki toz miktarı, süre, ebru sıvısının kendini kapatması, boya ayarlarının sık sık değişebilmesi bu sanatın kontrolünü zorlaştırmaktadır. Ebru sanatında ortaya konan hiçbir eser birbirinin aynı değildir. Aynı kişi, aynı tekne ve aynı boyaalarla ardı ardına aynı çalışmayı yapmak istese de bire bir aynı sonuca ulaşamaz. Ebru ile sanat psikoterapisinde öne çıkan, rastlantısal bir şekilde bir araya gelen renklerin suya yansımaları ve diğer birçok sanattan farklı olarak sonuca ve doyuma "şimdi ve "burada" ulaşmayı sağlayan niteliktedir. Kişiyi sınırlandırmaması, belli kurallar dizisinin içine sokmaması, bireyin yaratıcı sürecini olumlu yönde etkilemekte ve cesaretlendirmektedir. Özellikle figüratif olmayan ebru çalışmaları, imgenin farkındalık düzeyine gelmesine yardımcı olur. Ebru sanatı, belirsizlikle baş etme, kısıtlayıcı deneyimlere farklı bakış açısı kazandırmada katkı sağlar. Figüratif ebru çalışmaları ise kişiye, kaygı ile baş etme, kendi kontrolü dışındaki durumlarla başa çıkabilmeyi öğretir (akt. Aktaş Özkafacı ve Eren, 2019).

## GEREÇ VE YÖNTEM

### Araştırmanın Amacı

Bu çalışma, şizofreni tanılı bireylerle yapılan ebru ile grup sanat psikoterapinin depresyon, anksiyete ve şizofrenide işlevsel iyileşme düzeyine etkisini değerlendirmeyi ve üretilen ebru resimleri üzerinden süreci analiz etmeyi amaçlamaktadır. Ayrıca çağrışımlar, anılar ve duyguların paylaşımı yoluyla imgenin dışsallaştırılması, sembolleştirilmesi ve sözel ifadenin gelişimine katkısını incelemek hedeflenmektedir. Çalışma aynı zamanda iç ve dış gerçekliğin sınırlarının net olmadığı ve birbirine girdiği, birincil süreçlerden ikincil sürece geçişte aksamaların olduğu şizofreni tanılı bireylerde sanatın konteynir, simgeleştirme ve dışsallaştırıcı işlevini sanat malzemesi üzerinden anlamayı amaçlamaktadır.

### Araştırmanın Yöntemi

Çalışma, İstanbul Üniversitesi İstanbul Tıp Fakültesi Ruh Sağlığı ve Hastalıkları Anabilim Dalı Sosyal Psikiyatri servisinde, 2021-2022 yıllarında ayaktan tedavi gören şizofreni tanılı bireyler arasından randomize seçilen 6 katılımcıyla ön-test son-test yarı deneysel desende, 27 oturum olarak gerçekleşmiştir. Çalışmanın nicel verileri yarı deneysel araştırma modelinden ön ve son test modeli aracılığıyla; nitel verileri ise betimsel yöntemden yararlanılarak çalışmaya katılan bireylerin yaptığı ebru sanatı çalışmaları, sanat psikoterapi grup süreci içerisindeki sözel ifadeleri, grup sanat psikoterapi sürecinin ses kayıtları, grubu yöneten uzman psikologların gözlem ve süpervizyon notlarından oluşmaktadır.

### Katılımcılar

Bu çalışma ayaktan tedavisi devam eden 6 şizofreni tanılı bireyle gerçekleşmiştir. Katılımcılara ait sosyo-demografik özellikler aşağıda Tablo 1'de gösterilmektedir.

**Tablo 1-** Katılımcıların Sosyodemografik Özellikleri

	M	K	R	Ö	A	N
<b>Eğitim</b>	Lisans	Lisans	Lisans	Lisans	Lisans	Lisans
<b>Cinsiyet</b>	Kadın	Erkek	Erkek	Erkek	Erkek	Erkek
<b>Çalışma Durumu</b>	İş arıyor	İş arıyor	İş arıyor	Çalışıyor	İş aramıyor	Emekli
<b>Medeni Durum</b>	Bekar	Bekar	Bekar	Bekar	Bekar	Bekar
<b>Hastane Yatış</b>	-	2 kez	-	2 kez	2 kez	3 kez
<b>Hastalık Yılı</b>	8 yıl	10 yıl	11 yıl	7 yıl	25 yıl	38 yıl

### Araştırmanın Yeri ve Zamanı

Çalışma, Ekim 2021 ile Mayıs 2022 tarihleri arasında haftada 1 kez düzenlenen toplam 27 oturumdan oluşmaktadır. Her oturumun süresi 90 dakikadır. Oturumlar, İstanbul Üniversitesi İstanbul Tıp Fakültesi Ruh Sağlığı ve Hastalıkları Anabilim Dalı Sosyal Psikiyatri Servisi'nde bulunan "Deniz Yıldızı" grup çalışma odasında gerçekleştirilmiştir.

### Ebru Grup Sanat Terapisi Süreci

Çalışmanın yürütücüsü ve terapisti ebru sanatı eğitimi almış bir uzman psikolog; yardımcı terapisti (co-terapist) ise uzman psikologdur. Bu çalışma İstanbul Üniversitesi İstanbul Tıp Fakültesi Sosyal Psikiyatri Servisi "Ruhsal Bozukluklarda Sanat Psikoterapileri" programının koordinatörü süpervizörlüğünde yürütülmüştür. Çalışmanın yürütücüsü olan terapist ve yardımcı terapist, İstanbul Üniversitesi İstanbul Tıp Fakültesi Sosyal Psikiyatri servisinde 2 yıl süreyle 300 saati aşan "Ruhsal Bozukluklarda Sanat Psikoterapi" eğitimi almıştır.

Ebru sanatının kullanıldığı grup sanat psikoterapi çalışmasının her oturumu 90 dakikadır ve oturumun yapısı şu şekildedir: İlk 15 dakika 'giriş/ paylaşım', 10 dakika beden odaklı çalışmayı kapsayan 'ısınma' bölümü, 25 dakika 'yaratıcı süreç' yani ebru çalışması, 10 dakika mola ve son 30 dakika yaratıcı süreç ile ilgili 'paylaşım ve sonlandırma' aşamasıdır. Oturumların 'giriş' aşamasında katılımcılar, bir hafta boyunca nasıl bir deneyim yaşadıklarını paylaşmış ve 'şimdi ve burada' duygularını ifade etmişlerdir. Bu aşamada, sosyal psikiyatri servisi sanat psikoterapi programı tarafından

hazırlanan 'duygu formları' katılımcılara dağıtılmıştır. Katılımcılardan, duygularını en iyi ifade eden renkli boya ları kullanarak hissettikleri duygu(ları)ve derecesini, duygu formu üzerinde ifade etmeleri istenmiştir. Bu formlar yaratıcı sürece geçişte katılımcıların duygularını fark etmelerini, dışsallaştırmalarını ve ifade etmelerini sağlamayı amaçlamıştır. Isınma aşamasına geçildiğinde ise beden odaklı çalışmalar yapılmıştır. Katılımcıların dikkatlerini nefeslerine yönlendirerek 'şimdi ve burada' ya odaklanmaları ve ardından aşamalı kas gevşetme yöntemi ile bedenlerini rahatlatmaları ; dokunma, sıkma, tutma- bırakma, itme gibi egzersizlerle beden sınırlarını farketmeleri amaçlanmıştır. Yaratıcı sürece geçildiğinde katılımcılara çalışmanın doğaçlamasını bozmayacak miktarda ebru sanatı hakkında bilgi verilmiş, malzemenin kullanım özellikleri anlatılmış, uygulanacak ebru tekniği gösterilmiştir. Daha sonra katılımcılar, kendi seçtikleri renkleri ve yaratıcılıklarını kullanarak ebru sanat çalışmalarını tekne başında yapmışlardır. 27 oturum boyunca battal ebru, gelgit ebru, taraklı ebru, bülbül yuvası ebru, hatip ebru, dalgalı ebru, serbest çalışma, çiftleme ebru, lale ebrusu, siyah karton üzerine ebru gibi birçok ebru tekniği kullanılmıştır. Paylaşım aşamasına geçildiğinde grup üyeleri yaratıcı sürece ait duygu, düşünce ve çağrışımlarını anlatmıştır. Paylaşım aşamasının sonunda üyelerden, en yoğun hissettikleri duyguyu bedenleriyle harekete dönüştürerek dışsallaştırmaları istenmiştir. Seansın başında doldurdukları duygu formları seansın sonunda grup üyelerine tekrar dağıtılmıştır. Katılımcılardan seansın başındaki duygularında bir değişim ya da yeni eklenen bir duygu olup olmadığını formlar üzerinde tekrar göstermeleri istenmiştir.

## Ebru Sanatı Teknik ve Materyali

Ebru sanatının uygulanabilmesi için öncelikli olarak özel yapım ve ölçülere sahip tekne, ebru fırçası, öd, kağıt, boyalar, neft, tarak, bız gibi temel malzemeler gereklidir (Barutçugil, 1999).

**Tekne:** Ebru teknesi, ebru yapımında kullanılan sıvının içine konulduğu derinliği 5-6 cm olan çelik, alüminyum ya da galveniz bir teknedir.

**Ebru sıvısı:** Ebru sıvısının hazırlanmasında en çok kullanılan malzemeler kitre ve denizkadayıfı (kerajin) dir.

**Boya lar:** Ebru sanatında kullanılacak boyanın, sıvı yüzeyine serpidikten sonra dibe çökmemesi yüzeyde kalması gerekmektedir. Geleneksel ebruda toprak boyalar kullanılmıştır.

**Sığır ödü:** Sığır ödü, ebru yapımında kullanılacak boyanın içine eklenerek, boyanın sıvı yüzeyinde açılımını sağlar.

**Kağıt:** Ebru yapımında emici özelliği olan asitsiz kağıtlar ideal olanlardır. Parlak ve kuşe kağıt emici özelliği olmadığı için kullanılmaz. Kullanılan kağıtların gramajı 80-100gr civarında olmalıdır.

**Fırça:** Fırça, ebru sanatında boya ların teknede bulunan sıvının üzerine serpilmesini sağlar. Fırçalar antiseptik özelliği ve küflenmeye karşı daha dayanıklı olması ve esneklik özelliğinden dolayı gül dalından ve at kuyruğu kılından yapılmıştır.

**Tarak:** Tarak ebru teknesine atılan battal ebruya şekil vermek amacıyla kullanılan genellikle kavak ve çam ağacından yapılmış, uç kısmında çivi ya da iğnelerin bulunduğu malzemedir.

**Bız:** Ebru sanatında özellikle çiçek yapımında kullanılan, sıvı üzerine serpiştirilen boyalara biçim vermek için kullanılan malzemedir (Aktas Özkafacı ve Eren, 2020).

## Veri Toplama Araçları

Çalışmanın niceliksel verileri Şizofrenide İşlevsel İyileşme Ölçeği, Beck Depresyon Ölçeği, Beck Anksiyete Ölçeği kullanılarak toplanmıştır. Çalışmanın nitel verileri ise duygu formları, süpervizyon geribildirimleri, oturumların ses kayıtları, yaratıcı süreçte ortaya çıkan ebru çalışmaları, üyelerin paylaşımları ve psikologların gözlem notlarından oluşmaktadır. Katılımcıların sosyodemografik verilerini elde etmek için ise Bilgi Formu kullanılmıştır.

**Şizofrenilerde İşlevsel İyileşme Ölçeği (ŞİLÖ):** İlk defa Llorca ve arkadaşları tarafından 2009 yılında geliştirilmiştir. Ölçeğin Türkiye'de geçerlilik ve güvenilirliği Emiroğlu tarafından 2009 yılında yapılmıştır. Bu çalışmada ölçeğin güvenilirlik kat sayısı 0.93 olarak bulunmuştur. Ölçek 19 maddeden oluşan bir ölçektir. Ölçek 4 alt boyuttan oluşmaktadır. Bunlar: sosyal işlevsellik, sağlık ve tedavi, günlük yaşam becerileri ve mesleki işlevselliktir. Ölçekten alınan yüksek puanlar işlevselliğin yüksek olduğunu, ölçekten alınan düşük puanlar ise işlevselliğin düşük olduğunu göstermektedir. İşlevsel iyileşme; sağlık ve tedavi hakkında içgörünün kazanılmasının yanı sıra, hastanın günlük yaşam becerilerini yerine getirebilmesi, idari ve finansal yönetimi sağlayabilmesi, ev işi etkinliklerini yerine getirebilmesi, kişiler arası ilişkiler, yaşam için gerekli olan sosyal ortamın sağlanması, mesleki işlevsellik gibi alanlarda ideal işlevselliğe sahip olabilmeyi kapsamaktadır (Emiroğlu, 2009)

**Beck Depresyon Ölçeği (BDÖ):** BDÖ ilk olarak Beck ve arkadaşları (1961) tarafından geliştirilmiş, 1978 uyarlaması Beck ve arkadaşları (1985) ile kendini değerlendirme ve kolay puanlandırmaya uygun duruma getirilmiştir. Türkçe uyarlaması Hisli (1989) tarafından yapılmıştır. Ölçekten alınabilecek en yüksek puan 63'tür. Toplam puanın yüksek oluşu depresif belirti düzeyinin şiddetini gösterir. Ölçekten alınan 0-9 puan minimal, 10-16 puan hafif, 17-29 puan orta, 30-63 puan şiddetli düzeyde depresyonu göstermektedir.

**Beck Anksiyete Ölçeği:** Beck ve diğerleri (1988), tarafından geliştirilen bireylerin yaşadığı anksiyete belirtilerinin sıklığının belirlenmesi amacıyla kullanılan kendini değerlendirme ölçeğidir. 21 maddeden oluşan, 0-3 arası puanlanan likert tipi bir ölçektir. Türkiye'de geçerlik ve güvenilirliği Ulusoy ve diğerleri (1988), tarafından yapılmıştır. Yirmi bir maddeden oluşan, 0-3 arası puanlanan ölçekten alınabilecek en yüksek puan 63'tür. Toplam puanın yüksek oluşu bireyin yaşadığı kaygının şiddet düzeyini göstermektedir. Ölçekten alınan 0-7 puan minimal, 8-15 puan hafif, 16-25 puan orta, 26-63 puan şiddetli düzeyde anksiyeteyi göstermektedir.

## Verilerin Analizi

Tanımlayıcı veriler; standart sapma ve aritmetik ortalama ile gösterilmiştir. Grubun ön-test ile son test arasındaki farkları ölçmek için karşılaştırmalarda non parametrik test olan Wilcoxon İşaretli Sıralar Testi kullanılmıştır. Grup sürecine dair nitel veriler, betimsel yöntemle değerlendirilmiş, sürecin daha anlaşılır olması amacıyla sanat terapi sürecini anlatan bölümde nitel verilerin bir kısmı paylaşılmıştır.

## BULGULAR

Sanat psikoterapi grup çalışmasına katılan üyelerin ölçeklerden aldıkları puanlar incelendiğinde; Beck Depresyon, Beck Anksiyete Ölçeklerinden aldıkları son-test puanlarının aritmetik ortalamalarının ön-test puanlarının aritmetik ortalamalarından daha düşük olduğu görülmektedir ( **Tablo 2**). Beck Depresyon ve Beck Anksiyete ön-test son-test puan ortalamaları arasındaki farklar non parametrik testlerden Wilcoxon İşaretli Sıralar Testi ile analiz edildiğinde, çalışma grubunun depresyon (depresyon;  $z = p < .05$ ) ve (anksiyete;  $z = p < .05$ ) öntest-son-test puanları arasında istatistiksel olarak anlamlı derecede farklılık olduğu görülmüştür ( **Tablo 4**).

Şizofrenide işlevsel iyileşme Ölçeğinden aldıkları puanlar incelendiğinde aldıkları son-test puanlarının aritmetik ortalamalarının, ön-test puanlarının aritmetik ortalamalarından daha yüksek olduğu görülmektedir ( **Tablo 3**). Ön-test son-test puan ortalamaları arasındaki farklar non parametrik testlerden Wilcoxon İşaretli Sıralar Testi ile analiz edildiğinde çalışma grubunun şizofrenide işlevsel iyileşme öntest-son-test puanları arasında istatistiksel olarak anlamlı derecede farklılık olduğu görülmüştür ( **Tablo4**).

Şizofrenide işlevsel iyileşme ölçeğinin mesleki işlevsellik, sağlık ve tedavi, günlük yaşam becerileri ve sosyal işlevsellik alt ölçeklerinden aldıkları son test ve ön test puanlarının aritmetik ortalamalarına ait değerler ( **Tablo 3**) de görülmektedir. Şizofrenide işlevsel iyileşme ölçeğinin mesleki işlevsellik, sağlık ve tedavi alt ölçekleri wilcoxon işaretli sıralar testi kullanılarak incelendiğinde öntest-son test puanları arasında anlamlı bir farklılık olmadığı; günlük yaşam becerileri ve sosyal işlevsellik alt ölçekleri öntest-son-test puanları arasında ise anlamlı bir farklılık olduğu görülmektedir ( **Tablo 4**).

**Tablo 2.** Beck Depresyon ve Beck Anksiyete Ölçeğinden Elde Edilen Öntest- Son-test Aritmetik Ortalama ve Standart Sapma Puanları

	N	Mean	Std. Deviation
<b>Depresyon-Öntest</b>	6	22	15,4
<b>Depresyon-Sontest</b>	6	14,6	13,5
<b>Anksiyete-Öntest</b>	6	25,1	13,1
<b>Anksiyete-Sontest</b>	6	12,3	12,3

**Tablo 3.** Şizofrenide İşlevsel İyileşme Ölçeğinden Elde Edilen Öntest-Sontest Aritmetik Ortalama Ve Standart Sapma Puanları

	N	Mean	Std. Deviation
Sosyal İşlevsellik Öntest	6	10,5	1,9
Sosyal İşlevsellik Sontest	6	13,5	3,2
Günlük Yaşam Becerileri Öntest	6	12	2,6
Günlük Yaşam Becerileri Sontest	6	16	5,2
Mesleki İşlevsellik Öntest	6	3,5	1,04
Mesleki İşlevsellik Sontest	6	4	1,2
Sağlık ve Tedavi Öntest	6	10,5	1,9
Sağlık ve Tedavi Sontest	6	12,3	2,4
Şizofrenide İşlevsel İyileşme Öntest	6	16	2,6
Şizofrenide İşlevsel İyileşme Sontest	6	36,5	8,2

**Tablo 4.** Katılımcıların Ebru Sanat Çalışması Öncei ve Sonrası Depresyon, Anksiyete ve Şizofrenide İşlevsellik Ölçeği Wilcoxon İşaretili Sıralar Testi Sonuçları

	Depresyon Öntest Sontest	Anksiyete Öntest Sontest	Sosyal İ. Öntest Sontest	Günlük Yaşam B. Öntest Sontest	Mesleki İ. Öntest Sontest	Sağlık ve T. Öntest Sontest	Şizofrenide İşlevsel İ. Öntest Sontest
Z	-2,032	-2,032	-2,032	-2,032	-1,633	-1,342	-2,032
P	,042	,042	,042	,043	,102	,180	,042

<sup>a</sup> Based on positive ranks

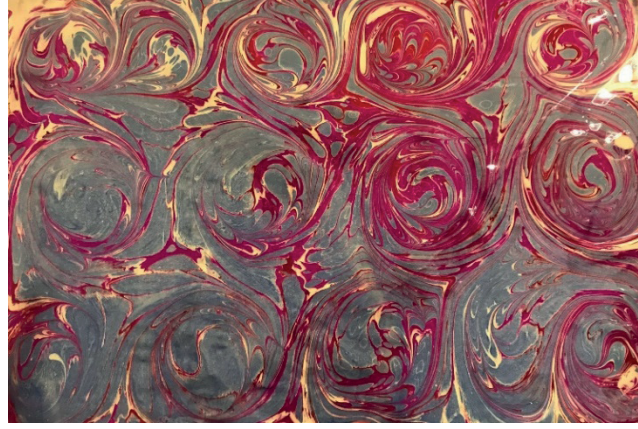
<sup>\*</sup>P< 0.05

## Sanat Psikoterapi Süreci

Bu bölümde, çalışmaya katılan grup üyelerinin yaratıcı süreçte yaptıkları sanatsal çalışmalara ve paylaşım aşamasındaki sözel ifadelerine yer verilmiştir. Ebru ile grup sanat psikoterapinin yaratıcı süreç aşamasında, her seans farklı bir ebru sanatı tekniği uygulanmıştır. İlk haftalar şamua (ebru sanatında kullanılan bir kağıt) ebru kağıdı kullanılmıştır. İlerleyen seans ve aşamalarda siyah renk karton üzerine dalgalı ebru çalışmaları yapılmıştır. İlk on seans ebru yapmakta kullanılan renk çeşiti sınırlı tutularak üst renk sınırı 4 olarak belirlenmiştir. İlerleyen seanslarda renk çeşiti artırılarak bazı ebru teknikleri üst üste çalışılmıştır. Katılımcılar yarı yapılandırılmış formatta çalışmış ve yapılandırılmamış bir süreç sunulmamıştır. Çalışmanın sınırlandırılmış ve yarı yapılandırılmış olmasının üyelerin gruba aktif katılımlarını desteklediği ve belirsizliğin yol açabileceği kaygıyı azalttığı gözlenmiştir. Çalışmanın niceliksel sonuçları terapistlerin bu gözlemini desteklemektedir. Yaratıcı süreç aşamasında ebru uygulayıcısı olan yürütücü uzman psikolog her seans gruba uygulamalı olarak yapılacak ebru çalışmasını göstermiştir. Ardından katılımcılar istedikleri renkleri seçerek kendi ebrularını yapmış ve paylaşım aşamasına geçmiştir. Terapistler paylaşım aşamasında katılımcılara ebru yaparken neler hissettikleri, 'şimdi ve burada' yaptıkları ebruya bakarken neler hissettikleri, ortaya çıkan ebrulu resmin neyi ya da neleri çağrıştırdığı, ebrularında kendilerini şaşırtan imgelerin varolup olmadığı, en dikkat çekici imgenin hangisi olduğu ve neden bu imgeyi seçtiklerine dair netleştirmeye yönelik sorular sormuştur. Yaratıcı süreç ve paylaşım aşamasının daha iyi anlaşılması için bazı seanslara ait katılımcıların yaptıkları ebru çalışmaları, paylaşım ve sözel ifadelerine aşağıda yer verilmiştir.

**Birinci seans** giriş aşamasında, terapist, co-terapist ve üyeler birbirleriyle tanışmış, grubun kuralları ve pandemi döneminde dikkat edilmesi gereken koşullar konuşulmuştur. Yaratıcı sürecin başında üyelere ebru sanatı hakkında kısa bilgi verilmiş ve ebru malzemeleri tanıtılmıştır. Ebru fırçasının nasıl tutulacağı ve kullanılacağı, ebru kağıdının tekneye nasıl serileceği ve nasıl sıyırılacağı terapist tarafından gösterilmiştir.

**Beşinci seans** bülbül yuvası tekniği kullanılmıştır. Yaratıcı süreçte bülbül yuvası ebrunun nasıl yapıldığı terapist tarafından gösterilmiştir. Ardından katılımcılar istedikleri renkleri ve yaratıcılıklarını kullanarak bülbül yuvası ebru yapmışlardır. Şekil 1ve Şekil 2 bülbül yuvası ebru yapan katılımcılara aittir. Aşağıda katılımcıların yaptıkları ebru çalışmasıyla ilgili sözel ifadelere yer verilmiştir.



**Şekil 1: Gönül Limanı**

Paylaşım aşamasında **R**, "Benim hayatımda hiç sevgilim olmadı ama aşık olduğum insanlar oldu. Yaptığım bu ebruda Pembe renk Sony, Kırmızı Tony, Mavi ise Tommy'yi çağırıştırıyor. Bu isimler uzun süre unutamadığım kızlara verdiğim kod isimler. Video oyunlarındaki kahramanların isimlerini verdim onlara. Sonny en uzun süre unutamadığım, 3 sene boyunca onu unutamadım. Ebruma 'Gönül Limanı' adını veriyorum. Yuvarlak dalgaları yapmak iyi geldi, eski aşık olduğum kişilere götürdü beni. Ama onlar aşık olduğumu bilmiyor" dedi.



**Şekil 2: Kelebek Döngüsü**

**M**, "Bu ebruda yuvarlak ve dairesel hareketler yapmak ümit ve özgüven duygularını hissettirdi bana. Eski duygularımı çağırştırdı. Eskiden özgüvenli, mutluydum, attığım adımlardan emindim. Üniversitede ise güvensizdim. Şimdi yavaş yavaş özgüvenim geri geliyor. Ebruyu yaparken yuvarlak yaptık. Her şeyde bir döngü var. Bu bana geçmiş ve bu günleri hatırlattı. Zaman içinde değişiyorum, kelebekler gibi. Kelebeklerde zaman içinde belli evreler geçiyor, benim içimde de değişim evresi var. 'Kelebek Döngüsü' bu ebrunun adı. Kelebeklerin renkleri sayısız. Her kelebek eşsizdir, tıpkı ebru gibi. Ebrular da birbirine benzemiyor, her biri eşsizdir. Ebruyu yaparken dikkatli ve azimliydim. Değişim yavaş ve azimli bir süreçtir. Şimdiki halimi ve gelecekteki halimi düşünüyorum. Mutlaka değişim olacak" şeklinde ifade etti.



**Onbirinci seans** beyaz ebru kağıdı üzerine dalgalı ebru tekniği kullanılarak çalışma yapılmıştır. Bu teknikte boyalar tekneye serpiştirildikten sonra ebru kağıdı hafifçe sallanarak tekne üzerine yatırılır. Şekil 3, danışan N'nin yaptığı ebrudur. Aşağıda danışanın sözel ifadelerine yer verilmiştir.



**Şekil 3:** Volkanik Yanardağ

**N,** " Bu ebruyu volkan patlamasındaki lavlara benzetiyorum. Sanki bir volkan püskürüyor gibi. Bu yüzden bu çalışmaya '*Volkanik Yanardağ*' diyorum. Gelincik tarlasını da anımsattı. Gelincikler rüzgarın dalgasıyla sallanırlar. Yeşil kısımlar yanardağın altında, orada gelincikler var. Yanardağ da ateş var, püskürtmüş, atmış. Sonra sakinleşmiş. Yanardağın ağır kısmı ateşi; lavı atmış"

**Terapist,** "Sizin de hayatınızda püskürtmek, atmak istediğiniz şeyler var mı?"

**N,** "Dolu var. Neler neler var? Üzüntüler var".

**Terapist,** "Paylaşmak ister misiniz burada bizimle?"

**N,** "Aslında onları üzüntü olarak görmesem sıkılmayacağım. Kendime söz dinletemiyorum. Tekrar tekrar düşünüyorum. Buraya geldiğimde pozitif düşünceler geliyor, negatif düşüncelerim azalıyor, uykularım düzeliyor. Ancak o pozitif düşüncelerim azalınca eskiye dönüyorum. Uyuyamıyorum, tekrar tekrar düşünüyorum. Onun için çalışmanın adını '*Volkanik Yanardağ*' koyuyorum" şeklinde ifade etti.

**On yedinci seans** ikili grup oluşturularak serbest ebru yapılmıştır. Danışanlar kura yolu ile ikili gruplara ayrılmıştır. Katılımcılardan bugüne kadar öğrendikleri ebru tekniklerini kullanarak (terapist tarafından herhangi bir ebru tekniği gösterilmeden) kendi içlerinden geldiği gibi serbestçe bir ebru yapmaları istenmiştir. Şekil 4 danışan K ve R'nin birlikte yaptığı ebruyu göstermektedir ve aşağıda danışanların yaptıkları ebru ile ilgili sözel ifadelerine yer verilmiştir.



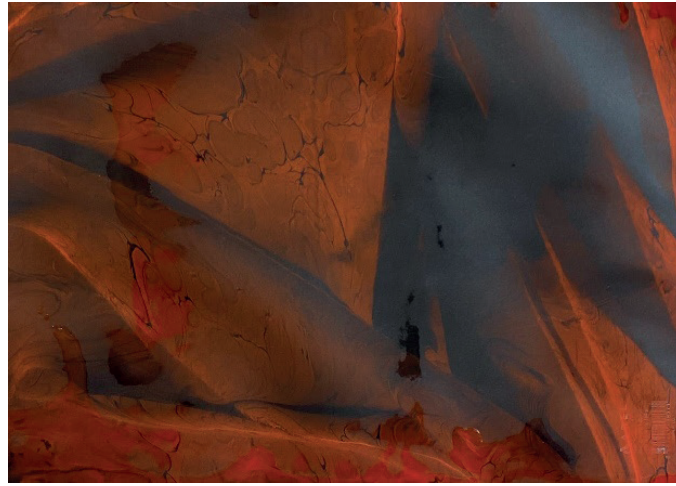
**Şekil 4:** Gönül Bahçesi

**K.** ve **R.** birlikte çalışmıştır.

**K,** "R. ile birlikte çalışmak güzeldi" diyerek söze girdi ve devam etti: "Birlikte çalışmaktan çok zevk aldım. Grup çalışması ilk defa yapıyoruz. İki insanın bir araya gelerek bir ürün ortaya koyması iyi bir şey. Grup çalışması yapmak, birlikte bir şey yapmak ayrı keyif veriyor" dedi.

**R** araya girerek, "Birlikten kuvvet doğar, birlikte yapmak daha güzel oldu. Ben çiçek motifleri yaptım. K. sarı renk kullanmak istedi, bu benim için uygundu, iç açıcıydı. Bence ebru güzel oldu " şeklinde ifade etti.

**Yirminci seans** siyah karton üzerine dalgalı ebru tekniği kullanılmıştır. Şekil 5 ve Şekil 6, danışan K ve danışan Ö'nün yaptığı dalgalı ebruları göstermektedir ve aşağıda danışanların yaptıkları ebrular ile ilgili sözel ifadelerine yer verilmiştir.

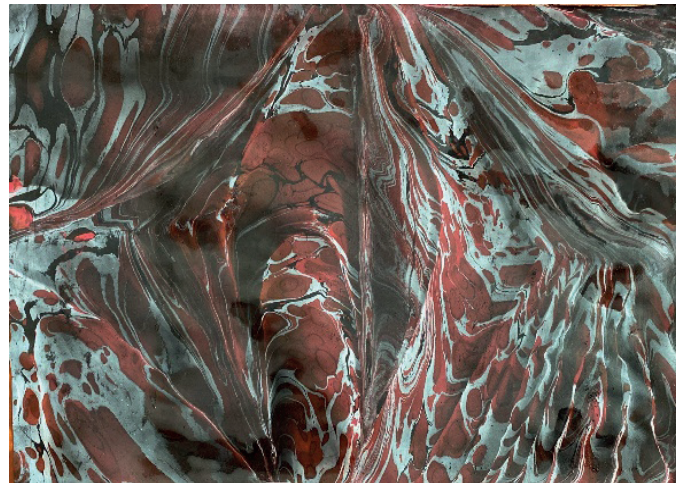


**Şekil 5:** Öfkenin Yansıması

**K,** "Bu ebruyu yapması biraz zor geldi bana ama zor olan şeyleri seviyorum. Kırmızı rengi seçmemin nedeni içimdeki öfke, içimde çok büyük öfke var. Onu attım kağıda. Geçen gün mahalledeki biriyle tartıştım, öfkelenişimde kendimi kaybediyorum, zarar verebiliyorum etrafıma ama bu sefer kendimi tuttum. Eskiden çok spor yapar, koşardım; öfkeme iyi gelirdi. Bugün de öfkemi ebruya yansıttım ve iyi geldi bana. Siyah renk, ölüm ve kötülüğü anımsatıyor bana. Hayata dair öfkelerim var. Yapmak isteyip yapamadıklarımın dolayısı öfkeliyim. Derdini insan biriyle paylaşınca rahatlar ya öyle geldi bana, rahatladım"

**Terapist,** "Öyleyse öfkeyi ifade etmenin farklı yolları da olduğunu söyleyebilir miyiz?"

**K,** "Evet şiddet olmadan da ifade edebiliriz, değil mi? Yani öfkeyi boya ile de dışarı atabiliriz. Bu çalışmamda 'Öfkenin Yansıması' adını veriyorum" şeklinde ifade etti.



**Şekil 6:** Akciğer Filmi

**Ö,** "Yaptığım ebru güzel oldu, beğendim. Filme benziyor, röntgen filmine. Sigaradan kararmış ciğerleri düşündürüyor, kırmızılar da kanı çağrıştırıyor. Bu çalışmama 'Akciğer Filmi' adını vermek istiyorum. Sigara öldürür demek istiyorum" şeklinde ifade etti.

**Yirmibirinci** seansta ebru teknesinde figüratif şekiller oluşturmak için kullanılan bız ile katılımcıların elini kaldırmadan yol şeklinde uzayan çizgisel şekiller oluşturmaları istenmiştir. Aşağıda (Şekil 7) danışan M'nin yaptığı ebru çalışması ve sözel ifadelerine yer verilmiştir.



**Şekil 7:**Belli Bir Karara Bağlanacak

**M,** "Bütün yolların bir kesişimi var. Bu aralar aklım çok karışık ve mutsuzum. O yüzden bütün yollar aynı sonuca gidiyor. Bu ebruda iki göz var, iki göz görüyorum, sanki benim gözlerim gibi. Gördüklerinden ve görmediklerinden ibaret, ortada değil bu gözler, köşedeler" dedi. "Benim gözlerim o iki göz. Göremediğim bazı yollar ve bazı sonuçlar var. Sonucu göremiyorum ama hayatın gerçekleri olarak bazı şeyler bir karara bağlanacak. Meslek konusunda kararsızım ve tekrar üniversite okumak istiyorum. Dört senemi boşa harcamış gibi hissediyorum. Öğretmenliği boşa okumuşum, onun için aklım karışık ve dört seneme üzülüyorum. Tekrar üniversite sınavına gireceğim bakalım sonuç ne olacak" diyerek paylaşımda bulundu.

**Yirmi yedinci** oturum, bu çalışmanın son seansıdır. Son seansta katılımcılara herhangi bir ebru tekniği gösterilmemiş ve serbest ebru çalışması yapmışlardır. Aşağıda, katılımcıların son seansta paylaştıkları sözel ifadelerine yer verilmiştir.

**R,** "Bugün son hafta, sonra sergi olacak değil mi? Ebrular sergilenecek, çok heyecanlıyım. Ben bugüne kadar bütün atölyelere geldim. Hiç gelmediğim olmadı, erkenden geldim, isteyerek geldim, size teşekkür ederim; bizi dinlediniz. Bittiği ve bugün son olduğu için de üzülüyorum. Ben hep eksiksiz geldim, burası beni rahatlatıyordu, beni dinliyordunuz. Bu çalışma bana gökyüzünü anımsatıyor ve ben de adını 'Göklere Sığamıyorum' koyuyorum" dedi.

**Ö,** "Bu gruba başlayınca çok sevdim. Burada konuşmak, ebru yapmak, insanlardan uzaklaşmak bana iyi geliyordu. Sergiye geleceğim, ailemizde gelebilir değil mi? Ben yaptığım ebruları almak istiyorum. Hepsini çok sevdim, sizler bizi dinlediniz, hep geldiniz, teşekkür ederim. Bugün yaptığım ebru çalışmama 'Yansıma' adını vermek istiyorum" dedi.

**M,** "Ben herkese teşekkür ederim, aylarca geldik, siz hep bizi dinlediniz. Buraya geldiğim zaman kendimi iyi hissettim. Kafam karışık olduğunda da geldim, hayatımda bir şeyleri değiştirmeye, yeni kararlar almaya çalıştım. Burası bana güç verdi. Ebru çalışmama 'Çocukluğumdaki İnançların Yağması' adını veriyorum" dedi.

## TARTIŞMA

Şizofreni tanılı 6 katılımcı ile Ekim 2021-Mayıs 2022 tarihleri arasında 27 oturum olarak gerçekleştirilen ebru sanatının kullanıldığı grup sanat psikoterapi çalışmasının nicel sonuçları üyelerin depresyon, kaygı ve şizofrenide işlevsel iyileşme düzeylerinde anlamlı bir değişim olduğunu ortaya koymaktadır. Bu çalışma, ebru sanatının (Marbling Art) sanat psikoterapide etkili bir terapi aracı olarak işlev gördüğünü göstermektedir. Çalışmanın ocak ayına kadar olan kısmında danışanların beceri kazanmaları ve ebru sanatını çalışabilir hale gelmeleri desteklenmiş, ocak ayından itibaren ise seanslarda duygusal ifade ve anlam üzerine yoğunlaşmıştır. Çalışmanın ilk seanslarında ebru sanatı boya çeşitliliği artırılarak bazı seanslarda herhangi bir ebru tekniği gösterilmeden katılımcıların serbest çalışmalar yapmalarına olanak sağlanmıştır. Ayrıca, yapımı daha zor olan figüratif ebru teknikleri ilerleyen seanslarda uygulanmıştır. Bion'un (1959; 1962) bebeğin içinde bulunduğu ancak başa çıkamadığı durumlarda annenin düşlemlerini bebeğin hizmetine vererek onu sakinleştirebilmesi ve bu olumsuz deneyimleri dönüştürerek tahammül edilebilir kılması yani beta öğelerin alfa öğelere dönüştürülmesi, annenin "kapsayıcı (container) işlevi" olarak adlandırılmıştır. Bu çalışmada da sanat malzemesinin ve tekniğinin aşamalı olarak terapi çalışmasında kullanılması yani ebru sanatı tekniklerinin seanslarda kolaydan zora doğru ilerlemesi ve boya çeşidinin yavaş yavaş artırılması, katılımcılara duygularını aşamalı olarak sembolleştirme, anlamlandırma ve sindirmede kolaylık sağladığı görülmüştür.

Şizofreni tanılı bireyi en iyi tanımlayan ifade sosyal adaptasyon kabiliyetini kaybetmiş olmasıdır. Bu kişiler anlatma arzusu taşır ve bunda güçlük çeker (Veliöğlü ve Dağyolu, 2022). Lysaker ve Lysaker (2010) psikoz tanılı bireylerin başarılarıyla ve dünyayla etkileşime girme konusunda büyük endişe duyduklarını ifade etmiştir. Bu çalışma grup üyelerine kendi deneyimlerini paylaşabilme, geleceğe dair planlarını açıklayabilme, kendi ifadeleriyle 'yargılanmadan dinlenme' ve yeni bakış açıları kazandırmada katkı sağlamıştır. Çalışmanın başında göz teması kurmakta zorlanan bazı grup üyelerinin güvenli alan sağlandığında göz teması kurabildiği ve kendini ifade etmede daha rahat olduğu görülmüştür. İlk seanslarda çantasına sarılarak oturan kaygılı, göz teması kurmaktan kaçınan bazı grup üyelerinin, ilerleyen seanslarda terapötik ittifak ve güvenli alan oluştuktan sonra çok daha rahat iletişime geçebildiği, ikili grup çalışmalarında üyeler arası etkileşimin arttığı gözlenmiştir. Araştırmanın niceliksel sonuçlarında bu gözlemleri destekler niteliktedir (Şizofrenide işlevsel iyileşme ölçeği  $P < 0,42$ ; Sosyal işlevsellik alt ölçeği  $P < 0,42$ ).

Anksiyete ve depresyon ile ilgili farklı tedavilerin meta-analizleri tedavide şu üç mekanizmaya vurgu yapar: terapistin yaklaşıma inancı, terapötik ittifak ve terapist özellikleri (Budd ve Hughes, 2009). Bu çalışmada terapistlerin etkileşimsel terapötik yaklaşımlarının, üyelerin yaptıkları ebru sanat ürünleri aracılığıyla çağrışım ve yansımalarını çalışmalarına olanak sağladığı düşünülmektedir. Grup üyelerinin paylaşımlarının terapistler tarafından koşulsuz kabulünün bir öteki tarafından yargılanmak ve anlaşılılmamaktan korkan katılımcıların deneyimlerini sözel ifadeye dönüştürülmesinde onları cesaretlendirdiği; ortaya çıkan ebrulu resimlerin çağrıştırdıklarını ifadeye dönüştürmelerini kolaylaştırdığı ve öznelliklerini fark etmelerini sağladığı gözlenmiştir. Grup üyelerinin ilerleyen seanslarda birbirleriyle çok daha rahat iletişime geçtikleri, sosyal yaşamlarında karşılaştıkları zorluklar konusunda birbirlerine empatiyle yaklaştıkları görülmüştür. Paylaşım aşamasının son kısmı olan sonlandırma aşamasında üyelerden o an hissettikleri duyguyu bedenlerini kullanarak harekete dönüştürmeleri istenmiştir. Bu durum, katılımcılara ebru sanatının dışında da duygularını dışa vurabilecekleri, deneyimleyebilecekleri bir alan olduğunu göstermiştir. Duygularını sanatsal malzeme ve beden ile ortaya koyarak, sözel olarak ifade edebilecekleri bir noktaya varmalarını sağlamıştır. Katılımcılar tarafından imgenin sembolleştirilmesi, söze dökülmesi ve son aşamada harekete dönüştürülmesi derinlerde yatan duyguların ve yaşantıların dışavurumuna yardımcı olmuştur. Farkındalık düzeyine taşınan sözel olarak ifade edilen duygu ve yaşantılar katılımcılar tarafından anlamlandırılmıştır. Bedensel hareket, imge, duygu ve anlam arasında sürekli bir ağ kurulmuştur. Psikotik hastada sanat nesnesinin dolayım işlevi özellikle önemlidir. Diğer bir insanla doğrudan ilişki kurmak kırılğan bir kişilik için fazla tehditkar olabilir, ancak sanat nesnesi aracılığıyla ilişki kurulabilir. Çoğu zaman psikotik hastalar için resimlerin üzerindeki yazılar aktarımı yansıtır. Terapötik ilişkide sanat, bir dolayım sağlar ve ilişkiyi kolaylaştırmada önemli bir rol oynar (Schaverien, 2003). Sanat terapileri, şizofreni teşhisi konan bireyler için geleneksel psikoteraplere göre bazı potansiyel avantajlara sahip olabilir. Örneğin, şizofreninin olumsuz semptomlarını yaşayan bireyler (örneğin, yoksul konuşma), düşüncelerini ve duygularını terapistle sözlü olarak ifade etmekte zorlanabilirler. Bu nedenle sanat terapileri danışanlar için bu engeli aşma potansiyelleri bakımından benzersizdir (Jauhar ve arkadaşları, 2014). Bu çalışmanın niceliksel sonuçları ve terapistlerin gözlemleri, ebru sanatı ile grup sanat psikoterapinin üyelerin duygularını dışavurma, ifadeye dönüştürme ve birbirleriyle iletişim kurmada işlevsel bir role sahip olduğunu göstermektedir. Ebru ile grup sanat psikoterapi çalışmasına figüratif olmayan temel ebru sanatı tekniği olan battal ebru ile başlanmıştır. Bunu sırasıyla gelgit ebru, bülbül yuvası ebru, taraklı ebru, şal ebru, dalgalı ebru, hatip ebru, serbest ebru çalışması, ikili grup halinde yapılan ebru çalışması, çiftleme ebru, siyah zemin üzerine soyut ebru, sulu teknede serbest ebru, ebrulu

maske, ebrulu ağaç yapımı, ebrulu kolaj çalışması, lale ebrusu takip etmiştir. Bu teknikler kullanılırken özellikle ebru sanatı ürünün üyelerde çağrıştırdıkları imgeler üzerine odaklanılmıştır. Sanatlar içinde sembolizme en çok yer veren sanat şizofrenik sanattır (Velioglu ve Dağyolu, 2022). Bu çalışmanın ilerleyen seansları boyunca grup üyelerinin sözel ifadeleri, ebru sanatı ürünleri aracılığıyla sembolizasyon kapasitelerinin arttığını göstermiştir. İlk oturumda grup üyeleri ebru malzemeleri ile tanıştırılmıştır. Ebru sanatı fırçasını nasıl kullanacakları, ebru kağıdını tekneye nasıl yatıracakları ve teknedeki nasıl sıyırarak alacakları konusunda uygulamalı kısa bir eğitim verilmiştir. Ebru sanatının rastlantısallığı, hiçbir ebru ürününün diğerine benzemediği, her ürünün tek ve biricik olduğu şeklinde ebru sanatı ile ilgili kısa bir bilgi verilmiştir. İlerleyen seanslarda yaratıcı süreçte, grup üyelerinin ebru yaparken "Hiçbir ebru ürününün birbirine benzemeyeceği, biricikliği ve rastlantısallığı" gibi ifadeleri kendilerine ve diğer grup üyelerine tekrar ettikleri görülmüştür. Bu durum grup üyelerinin hata yapma endişesi olmadan, tamamen çalışmaya odaklanarak özgürce çalışma ve duygularını regüle etme girişimi olarak gözlenmiştir. Aynı zamanda ebru çalışmasında tekniğe uygun olarak eller kullanılırken uygun ritimde beden salınımını da ortaya çıkarmıştır. Bu süreçte tekne başında el ve beden salınımının senkronize bir şekilde çalıştığı, odaklanma, doğaçlama, malzemeyi kullanma ve yaratıcı biçimlendirmelerde cesaret ve özgüvenlerinin arttığı gözlenmiştir. Çalışmada, grup üyeleri kullanacakları renk seçimi ve tekne başında kalacakları süre konusunda sınırlandırılmamış ve serbestçe denemeler yapmalarına olanak sağlanmıştır. Katılımcılar zaman zaman yapmak istedikleri ebru ile ortaya çıkan ebrunun farklı olduğunu, renklerin teknedeki görünümü ve kağıttaki görünümünün farklı olduğunu ifade etmişlerdir. Ortaya çıkan ebru ve yapmak istedikleri ebru arasındaki farklılık, tekne üzerindeki beklenmedik şekillerin çağrıştırdıklarının konuşulması, hayal kırıklığı ve endişelerinin azalmasına olanak sağlamıştır. Danışanlar bazı seanslarda öfkelerini tekneye boşalttıklarını ve rahatladıklarını ifade etmişlerdir. Grup üyelerinin bazen regresyon belirtileri göstererek tekneye, tekne doygunluğu ve kapasitesinin çok üzerinde boya serpiştirdikleri gözlenmiştir. Bu regresyonun ardından paylaşım aşamasında daha sakin oldukları görülmüştür. Bu durum Jung'un (2009) yaratıcılıkta ortaya çıkan regresyonun potansiyel bir iyileştirici olabileceği düşüncesini desteklemektedir. Sanat çalışmaları, danışanın kabul edilemez dürtülerini taşıyıcı bir kap (container) işlevi görür. Sanat terapi seanslarında regresyon yaşayan danışanlarla çalışırken, imgelerinde biçim, içerik ve işaret oluşturma eyleminin gerçek anlamda bütünleştirme derecesi uzun terapötik çalışma sürecinde artabilir. Zihnin istenmeyen (ego tarafından) parçalarını 'cisimleştirme' potansiyeli imgenin doğasında vardır. Yani imge, Killic'in tanımladığı gibi, bilinçli ve bilinç dışı öğelerin bir karışımından oluşan bu 'parçalar'la özdeşleştirilebilir veya bunları üzerine alabilir. Egoyu arındırma ve parçalarından kurtulma çabası bazı hastaların ve sanatçıların resimlerine yönelik hoşnutsuzluk duygusuyla ve bunları yok etme girişiminde kendini gösterebilir. Bu kişileri, eserlerini saklamaya yüreklendirmenin nedenlerinden biri de, ezici 'kötülük' duygusunun, imgede yüzeye çıkan ve daha sonra bakıldığında yaratıcısı tarafından varlığı hissedilecek olan başka etmenlerle hafifletilebilecek olmasıdır (Killick ve Shaverien, 2003). Bazı katılımcılar paylaşım aşamasında öfkelerini ve 'yok etmek, öldürmek' istedikleri parçaları sanat ile dönüştürebildiklerini ifade etmişlerdir.

## SONUÇ VE ÖNERİ

Şizofeni tanısı koyulmuş 6 katılımcıyla 27 hafta boyunca sürdürülen ebru ile sanat sanat psikoterapisi uygulaması, iletişim kurmada ve kendini ifade etmekte güçlük çeken katılımcıların iç dünyalarının görünür olmasında bir köprü işlevi görmüştür. Oturumlara katılımda yüksek devamlılık sağlanmış, ilerleyen oturumlar boyunca katılımcıların sembolleştirme ve sözcükleştirme kapasitelerinin arttığı gözlenmiştir. Ebru sanatı soyut ve üç boyutlu bir sanattır. Katılımcıların devamlılığı, terapötik işbirliği, ebru sanatı teknikleri ve boyaların adım adım, belli bir çerçeve içinde tutularak uygulanması katılımcılar için bu çalışmayı netleştirmiş ve üç boyutlu bu sanatın uygulanmasını kolaylaştırmıştır. Pandemi koşullarında, bir öteki ile iletişim kurmanın oluşturduğu kısıtlılık düşünüldüğünde çalışmamız bir ötekiyle iletişim kurmada zorlanan şizofreni tanılı bireyler için kendilerini ifade edebildikleri bir alan oluşturmuştur. Ancak pandemi koşulları nedeniyle çalışmaya katılan kişi sayısı 6 ile sınırlı tutulmuştur. İlgili literatür incelendiğinde, ebru sanatının sanat terapide kullanımı ile sınırlı sayıda çalışmaya rastlanmaktadır. Bunlardan biri Akhan ve Atasoy'un (2017) şizofreni ve bipolar bozukluk tanılı hastalarla yaptıkları, hastaların anksiyete seviyelerinin azalmasına katkı sağladığını bildirdikleri ebru sanatı ile sanat terapi çalışmasıdır. Diğer Aktaş Özkafacı ve Eren'in (2020), Travma sonrası stres bozukluğu tanısı almış aile içi şiddet mağduru kadınlarla yaptıkları ebru sanatı ile grup sanat psikoterapinin bu kadınların depresyon, anksiyete ve umutsuzluk düzeyini azaltmada olumlu bir etkiye sahip olduğunu gösteren çalışmalarıdır. Çalışmamızın sonuçları ile literatürde ebru sanatı kullanılarak yapılan az sayıdaki sanat terapi çalışmasının olumlu sonuçlarının örtüştüğü görülmektedir. Araştırmamızdaki olumlu sonuçlar, ebru sanatının sanatla psikoterapi çalışmalarında daha fazla kullanımına katkı sağlayacaktır. Bu konuda daha geniş ve deneysel çalışmaların yapılmasına ihtiyaç olduğu düşünülmektedir.

## SINIRLILIKLAR

Bu çalışmada kontrol grubunun olmaması ve sınırlı sayıda katılımcı bulunması, elde edilen sonuçları genellemeyi kısmen sınırlandırmaktadır. Bununla birlikte bu çalışma pandemi koşullarında yapılmış ve bu nedenle katılımcı sayısı sınırlı tutulmuştur. Geleneksel bir sanat dalı olan ebru çalışmasının etkilerinin daha iyi analiz edilmesi ve kanıt temelli sonuçlara ulaşılması için kontrol grubu içeren ileri çalışmaların yapılması yararlı olacaktır.

## TEŞEKKÜR

Bu çalışmada yer alarak, bilime katkı sunan ve ebru sanatı ile sanat terapisi programı sürecinde ürettikleri eserlerin paylaşımına izin veren tüm katılımcılara teşekkür ve minnettarlığımızı sunarız.

## KAYNAKÇA

- Abrevaya, E. (2015). Bion'un psikoza psikanalitik yaklaşımı. *Psikanaliz Yazıları* 30. İstanbul: Bağlam Yayınları.
- Akhan, U., Atasoy, N. (2017). Impact of marbling Art therapy activities on the anxiety level of psychiatric patients. *Journal of human Sciences*,14, 2.
- Aktaş Özkaşacı, A., Eren, N. (2020). Effect of art psychotherapy using marbling art on depression, anxiety, and hopelessness in female survivors of domestic violence with PTSD. *The Arts Psychotherapy*. <https://doi.org/10.1016/j.aip.2020.101703>
- American Art Therapy Association (2018). *Definition of Art*. Available online at: <https://arttherapy.org/about-art-therapy/>
- Barrett, H. (2022). <https://doi.org/10.1080/17454832.2022.2046620>
- Barutçugil, H. (1999). Renklerin sonsuzluğu Infinity of Colours. İstanbul: A4 Offset.
- Barutçugil, H. (2010). Türklerin Ebru Sanatı. Ankara: Kültür Bakanlığı Yayınları.
- Beck, A., Epstein, N., Brown, G. (1988). An inventory for measuring clinical anxiety:psychometric properties. *J consult Clinical Psychology*, 893-97.
- Beck, A., Steer, R., Kovacks, M., Garrison, M. (1985). Hopelessness And Eventual Suicide: A 10 Year Prospective Study Of Patients Hospitalized With Suicide Idetion. *American Journal of Psychology*( 142), 559-563.
- Beck, A., Ward, C., Mendelson, M., Erbaugh, J. (1961). An inventory for measuring depression. *Archives of General Psychiatry*, 4, 561-571.
- Bion, W.R. (1967). The Imaginary Twin, Second Thoughts. Selected Papers on Psycho-Analysis, London.
- Bion, W.R. (1967). The Development of Schizophrenic Thought, Second Thoughts. Selected Papers on Psycho-Analysis: London.
- Bion, W.R. (1962 ).Learning from Experience. London.
- Budd, R., Hughes, I. (2009). The Dodo Bird Verdict controversial, inevitable and important: A commentary on 30 years of meta-analyses. *Clinical Psychology & Psychotherapy*, 16, 510-522. <https://doi.org/10.1002/cpp.648>
- Sadock, B. J., Sadock, V. A. (2009). Kaplan ve Sadock Klinik Psikiyatri El Kitabı (A Bozkurt, çev.). Ankara: Güneş Tıp Kitapevi.
- Coşkun, E., Altun, Ö. Ş. (2018). The relationship between the hope levels of patients with schizophrenia and functional recovery. *Arch Psychiatr Nurs*, 32, 98-102.
- Coşkun, Akar, G., Karatay, Şibal, B., Sarı, E., Bayraktar, C., Sengun, E., Erden, Sahin, M. B., Serefoğlu, B.,Peskersoy, C., Dindaroğlu, F., Meric, P., Kaval, M.E., Yetkiner, A. A. & Efeoğlu, C. (2020). Koronavirüs (COVID-19) salgını süresince oluşturulan klinikte uygulanan tedavi yaklaşımları: Literatür Taraması ve Üçüncü Basamak Sağlık Kurumu Örneği. *Ege Üniversitesi Dış Hekimliği Fakültesi Dergisi*, COVID ÖZEL, 37-58
- Davis, L.W., Strasburger, A. M., Brown ,L. F.(2007). Mindfulness: an intervention for anxiety in schizophrenia .*J Psychosoc Nurs Ment Health Serv*, 45, 23- 29.
- Derman, U. (1977). Türk Sanatında Ebru. İstanbul: Akbank Yayınları.
- Emiroğlu, B. (2009). Şizofreni Hastalarında İşlevsel İyileşme Ölçeği'nin Türkçe versiyonunun geçerlilik ve güvenilirlik çalışması (Yayımlanmamış Yüksek Lisans Tezi). Maltepe Üniversitesi, Sosyal Bilimler Enstitüsü, İstanbul.
- Eren, N. (2015). Psikiyatride Bakım için Sanatın ve Sanat Terapisinin Yeri. *Türkiye Klinikleri Psikiyatri Hemşireliği Özel Dergisi*. 1, 95-104.

- Gajic, M. G.(2013). Group art therapy as adjunct therapy for the treatment of schizophrenic patients in day hospital. *Vojnosanit Pregl*, 70, 1065-9.
- Hanssen, E., Balvert. S., Oorschot, M. (2020).Borkelmans K. An ecological momentary intervention incorporating personalised feedback to improve symptoms and social functioning in schizophrenia spectrum disorders. *Psychiatry Res* , 284- 11269
- Helldin, L., Kane, J., Karilampi, U., Norlander, T., Archer, T., (2007). Remission in Prognosis of Functional Outcome: A New Dimension in The Treatment of Patients With Psychotic Disorders. *Schizophrenia Research*, 93, 160 -168
- Jauhar, S., McKenna, PJ., Radua, J., Fung, E., Salvador, R.(2014). Yasalar KR. Şizofreni belirtileri için bilişsel-davranışçı terapi: potansiyel önyargının incelenmesiyle sistematik inceleme ve meta-analiz. *Br J Psikiyatri*, 204, 20–29.
- Jung, C. G. (2009). Dört Arketip. (çev.: Zehra Aksu Yilmazer). Metis Yayınları: İstanbul
- Klein, M. (2008 ). Benlik Gelişiminde Sembol Oluşumunun Önemi", Sevgi, Suçluluk ve Onarım, (Çev. Zeynep Koçak). İstanbul: Kanat
- Klein, M. (2008). Psikozların Psikoterapisi, Sevgi, Suçluluk ve Onarım, (Çev. İren Anlı), İstanbul: Kanat.
- Klein, M. (2004). Bazı Şizoid Mekanizmalar Üzerine Notlar, (Çev. Ayşe Elif Yavuz), İstanbul: Yansıtma.
- Klein, M. (1999). Haset ve Şükran, (Çev. Orhan Koçak, Yavuz Erten), İstanbul: Metis Yayınları.
- Killick, K. & Schaverien, J. (2003). Sanat, Psikoterapi ve Psikoz. İstanbul:Yelkovan Yayıncılık
- Lysaker,P. &Lysaker, J.(2010). Schizophrenia and Alterations in Self-experience: A Comparison of 6 Perspectives. *Schizophrenia Bulletin* , 36, 331-40 doi: 10.1093/schbul/sbn077
- Malchiodi, C. (2005). Expressive Therapies History, Theory, and Practice. In. C.A. Malchiodi (Ed.), Expressive Therapies. New York: The Guildford Press.
- Mitchell, S. A., Balck M. J. (2012 ). Kimlik ve Kendilik Psikolojileri: Erik Erikson ve Heinz Kohut, Freud ve Sonrası, (Çev. Ayhan Eğrilmez). İstanbul: İstanbul Bilgi Üniversitesi Yayınları.
- Mitchell, S. A., Balck M. J. (2012). Nesne İlişkileri Okulu: W.R.D. Fairbairn ve D. W. Winnicott, Freud ve Sonrası, (Çev. Ayhan Eğrilmez), İstanbul: İstanbul Bilgi Üniversitesi Yayınları.
- Owen, MJ., Sawa, A., Mortensen, PB,. (2016). Schizophrenia. *Lancet*. 388, 86–97. doi: 10.1016/S0140-6736(15)01121-6.
- Richardson, P., Jones,K., Evans ,C., Stevens, P., Rowe, A.(2009). Exploratory RCT of art therapy as an adjunctive treatment in schizophrenia. <https://doi.org/10.1080/09638230701483111>
- Schooler, N,R. (2006). Relapse prevention and recovery in the treatment of schizophrenia. *J Clin Psychiatry*, 67, 19-23.
- Segal, H. (1957) Notes on symbol formation. *International Journal of Psycho-Analysis* 39: 391–397.
- Segal, H. (1977). *The Work of Hanna Segal - A Kleinian Approach to Clinical Practice*, Jason Aronson, Inc., London.
- Simon, R. M. (1997). Symbolic Images in Art As Therapy. London: Routledge.
- Teglbjaerg, H. S. (2011). Art therapy may reduce psychopathology in schizophrenia by strengthening the patients' sense of self: a qualitative extended case report. *Psychopathology*, 44, 314–318. 10.1159/000325025
- Upthegrove, R., Marwaha, S., Birchwood, M. (2017). Depression and schizophrenia: cause, consequence, or trans-diagnostic issue? *Schizophr Bull* ,43:240-4
- Winnicott, D. (1971). Playing and Reality. New York: Basic Books
- Wolfe, R. (1990). Marbled Paper: Its History, Techniques and Patterns (Publication of The A.S.W. Rosenbach Fellowship in Bibliography). Philadelphia: University of Pennsylvania Press.
- Yazan, I. (1986). Ebru Sanatı. *Antika*, 40-50.