

TARIMSAL İSTİHDAM EKSENİNDE TR83 BÖLGESİ İŞ GÜCÜ GÖSTERGELERİNE GENEL BAKIŞ

GENERAL OVERVIEW OF LABOR FORCE INDICATORS IN
TR83 REGION IN THE CONTEXT OF AGRICULTURAL EMPLOYMENT

Murat ŞİMŞEK
T.C. Orta Karadeniz Kalkınma Ajansı
ORCID: 0009-0005-2952-6908

Öz

TR83 Düzey 2 Bölgesi, ülke ortalamalarından çok daha yüksek oranlarda insan kaynağını tarımda istihdam etmektedir. Çalışanların önemli bölümünü ücretsiz aile işçileri oluşturmakta; gizli ve atıl istihdam olgusu ile birlikte, rekabet edebilirliğini gündün güne yitirdiği gözlenen ve sanayi ile yeterince bütünleşmemiş bölge tarımının yapısal sorunları, bir an önce çözümler üretilmesini beklemektedir. Genel ekonomik yapı, üretim altyapısı ve sürdürülebilirliği ile bu sorunların sosyal yaşamı derinden etkilediği anlaşılmakta, iş gücünden çözümler ve kopuşları da beraberinde getirdiği görülmektedir. Bu çalışmada, TR83 Düzey 2 Bölgesi'nin iş gücü göstergeleri, ülke değerleri ile birlikte ele alınmış; son on yıldaki davranış ve eğilimleri, mutlak büyüklük, göreceli ağırlık ve payları, karşılaştırılıp kavranabilmelerini kolaylaştıracak endeks hesapları ile birlikte incelenmiştir. Tarımsal istihdamda yaşanan değişimin sosyoekonomik yaşam üzerindeki etkilerine temel makroekonomik ve diğer göstergelerle değinilmiş, bulgular tartışılmış, çözüm önerileri ve müdahale alanları belirlenmiştir. Bölgede sosyoekonomik yaşamın her alanında rekabet edebilirliğin ve toplumsal gönencin yükseltilmesi için tarımsal üretimde sürdürülebilirliği sağlamak, istihdamdan kopan iş gücünü eğitmek, girişimciliği geliştirmek, tarımsal sanayi başta olmak üzere imalat sanayi alt kolları, üretim yapısı ile hizmetler sektörünü güçlendirmek ve yoksullukla mücadele etmek gerekmektedir. Bu çalışmanın uzun erimli, disiplinler arası, çok boyutlu politika ve programların yaşama geçirilmesi ile mümkün olabileceği değerlendirilmektedir.

Anahtar Kelimeler: TR83 Düzey 2 Bölgesi, Tarımsal İstihdam, İş Gücü Göstergeleri, TR83 Düzey 2 Bölgesi'nde Tarım

Abstract

TR83 NUTS II Region, employs a significantly higher proportion of human resources in agriculture sector compared to the national averages. The considerable number of workers engaged as unpaid family laborers, along with the phenomena of hidden and underutilized employment, highlighting the structural problems of the region's agriculture. This sector is observed to be gradually losing its competitiveness and insufficiently integrated with the industry. These challenges profoundly impact the general economic structure, production infrastructure, sustainability, and social life, leading to labor dissipation and disconnection. In this study, labor indicators of the TR83 NUTS II Region are scrutinized in conjunction with national benchmarks. The behavioral patterns and trends during the past decade are analyzed using index calculations, enabling a comprehensive comparison and understanding of absolute sizes, relative weights and shares. The findings are deliberated upon, and solutions and intervention areas are outlined. To enhance competitiveness and social well-being across all facets of socio-economic life in the region, it is necessary to ensure sustainability in agricultural production, provide training for detached labor force, foster entrepreneurship, strengthen manufacturing sub-sectors including agricultural industry, improve production structure and services sector, and combat poverty. It is considered that this study will be actualize with the implementation of interdisciplinary and multidimensional long-term policies and programs.

Keywords: TR83 NUTS II Region, Agricultural Employment, Labor Force Indicators, Agriculture in TR83 NUTS II Region

Giriş

Orta Karadeniz Bölgesi'nin¹ Neolitik Çağ'a kadar uzanan köklü tarihi ve kültürel birikiminin kaynağı, asırlardır bereketli topraklarında gerçekleştirilen tarımsal üretim ve farklı iklim türleriyle zenginleşen ürün çeşitliliğidir (Şimşek, 2014: 52). Ülkenin en önemli tarımsal üretim merkezlerinden biri olan TR83 Düzey 2 Bölgesi, ülke ortalamalarından çok daha yüksek oranlarda iş gücünü bu sektörde istihdam etmektedir. Diğer bir deyişle tarım, bölgenin sosyoekonomik yaşamı üzerinde baskın karakteri ile dikkat çeken başat, istihdamda da lokomotif iş koludur.

Türkiye İstatistik Kurumu (TÜİK) 2021 yılı iş gücü istatistiklerine göre, TR83 Düzey 2 Bölgesi, en düşük işsizlik oranına sahip üçüncü düzey 2 bölgesidir. İstihdam oranı, yüzde 49 ile Türkiye ortalamasından yüzde 8,5 daha yüksek iken, tarım dışı işsizlik gibi genel iş gücü göstergeleri de ülke genelinden daha iyi sonuçlara işaret etmektedir (TÜİK, 2022b). Ne var ki, iş gücü ve istihdam verilerinin tümü birlikte değerlendirildiğinde, işsizlik oranlarının ülke ortalamalarının altında kalmasına yol açan başlıca etkenin, bölgenin sosyoekonomik yaşamı ve istihdamında belirleyici rol oynamayı sürdüren tarım sektörü olduğu anlaşılmaktadır. Sektör istihdamında ücretsiz aile işçiliğinin oranı yüzde 55'lere ulaşmakta; tarım işletmeleri içinde 20 dekar ile 49 dekaraya sahip olanların payı yüzde 40'a yaklaşırken, işletme başına arazi varlığı ülke ve dünya ortalamalarının altında kalmaktadır. Küçük aile çiftçiliğinin temel üretim birimi olduğu bölgede ölçek sorunu yaşayan, sulama ve tarla içi geliştirme hizmetleri gibi temel altyapı hizmetleri henüz tamamlanamamış alanlarda üretim yapan, bu ekonomik birimin çözülmesine bağlı olarak tarımsal istihdamda, ülke genelinden çok daha kısa sürelerde büyük düşüşler yaşanmış; bu değişim, iş gücü, insan kaynağı ve beşeri sermaye ile birlikte, toplam üretim ve yaşam kalitesini derinden etkilemiştir.

Çalışma, TR83 Düzey 2 Bölgesi'nde tarımsal istihdamı, özellikle küçük aile çiftçiliği özelinde, incelemektedir.

yaşanan dramatik değişim ve boyutlarını ülke ve dünya ölçekleriyle karşılaştırmalı olarak tartışmaya açmayı, bölgenin sosyoekonomik yaşamı ve rekabet gücü üzerindeki etkileri hakkında farkındalık yaratmayı amaçlamaktadır. Diğer bir deyişle, dünyada neoliberal politikaların uygulandığı kırk yılı aşkın sürede, özellikle bölgede son on yıllık zaman diliminde sektör, ülke ve bölgedeki gelişmeleri iş gücü ve istihdam verileri ışığında gözden geçirmek ve yeni bir anlayışla değerlendirmek, bu araştırmanın genel hedefidir. Tarımsal istihdamdaki değişim; tarımdan, kırsal kalkınmaya, kentleşme, planlama ve imar politikalarından iş gücü piyasalarına, sürdürülebilir ekonomik yapı, rekabetçilik ve gıda enflasyonundan mesleki eğitime, yoksullukla mücadeleden toplumsal destek, sosyal koruma ve teşviklere kadar çok boyutlu ele alınması gereken bir olgudur. Bu nedenle araştırma, tarımsal istihdamın yapısıyla ve değişime etki eden faktörlerle sınırlı tutulmuş, yalnızca ana başlıkların altı çizilerek farkındalık yaratılması istenmiştir.

İlk bölümde önce, küçük aile çiftçiliği ile işletme kavramlarının içeriklerine değinilmiş, bu terim ve olgulardan yola çıkarak neoliberal yapılanma ve sistematığı ile koşut gelişen küreselleşme koşullarının biçimlendirdiği dünya, Türkiye ve bölgedeki genel durum özetlenmiş, değişimin nesnel koşulları irdelenmiştir. Dünya ve Türkiye tarımsal iç ticaret hadleri ile neoliberal dünyada dış ticaretin nitelikleri örneklerle açıklanmış, temel üretim biriminin üstyapısını şekillendirdiği tarımsal istihdamın özellikleri, iş gücü piyasaları içerisindeki yeri, dünya genelindeki değişimi ve ülke deneyimleri, ulusal ve uluslararası yazındaki tartışmalar ile birlikte değerlendirilmiştir. İkinci bölümde, TR83 Düzey 2 Bölgesi'nin iş gücü göstergeleri, eğitim ve cinsiyet boyutları gibi parametreler, ülke ortalamaları ile birlikte ele alınmış; son on yılda ya da ilk veri tarihinden günümüze kadar geçen süredeki davranış ve eğilimleri masaya yatırılmış, yaşanan değişimin boyutları ortaya çıkarılmıştır. Bu bölümde hemen tüm iş gücü göstergelerine yer verilmiş, böylece, bölge ve ülke için genel bir perspektif

1 2002/4720 sayılı Bakanlar Kurulu Kararı ile kurulan ve 22 Eylül 2002 tarih ve 24884 sayılı Resmî Gazete'de yayımlanarak yürürlüğe giren Amasya, Çorum, Samsun ve Tokat illerinin oluşturduğu İstatistiki Bölge Birimleri Sınıflandırması Düzey 2 Bölgesi. Metinde akışı kolaylaştırmak üzere, belli bölümlerde İBBS TR83 Düzey 2 Bölgesi yerine, aynı anlamda, "TR83 Bölgesi" veya "Orta Karadeniz Bölgesi" terimi kullanılmıştır.

kazandırılması hedeflenmiştir. Son olarak, zamanın bir fonksiyonu olarak azalmanın dünya, ülke ve bölgedeki eğilimlerinin kolayca kavranabilmesine katkı sağlayacak endeksler oluşturulmuş, çözümlenebilmesine gayret gösterilmiştir. İstihdamdaki azalmanın bölgenin üretim yapısı, makroekonomik göstergeleri ve rekabet gücünde yarattığı yıkıma, sosyoekonomik yaşam üzerindeki etkilerine yine bu bölümde değinilmiş, önerilere- ilgili konu ya da başlığa göre-üçüncü bölümde yer verilmiştir.

1. Tarımsal Üretim ve İstihdam Üzerine Düşünceler

İnsanlık tarihinin en önemli kilometre taşlarından biri buğdayın kültüre alınması ve tarımsal üretimin başlamasıdır. Bu devrim niteliğindeki gelişmeden itibaren tarımsal üretim nüfusla birlikte artmış; giderek daha karmaşık bir kimlik kazanırken, ulusal ekonomilerin stratejik öneme sahip bileşenleri arasındaki yerini almıştır. Günümüzde yalnızca gıda ve beslenme değil, tekstilden kozmetiğe, sağlıktan turizme kadar birçok endüstri ile iş koluna girdi ve kaynak temin eden sektör; dönemsel durağanlıkları, desteğe gereksinim duyan kırılabilirliği, iklim koşulları gibi bünyesinde barındırdığı belirsizlikleri, homojen dağılım göstermeyen gelir ve kazançları, görece ağır çalışma yaşamı, üretimin gerçekleştiği arazi varlığının kısıtlılığı ve arzının artırılmaması gerçeğinin yanı sıra atıl ve enformel olarak nitelendirilen istihdam yapısı ile de diğer üretim kollarından ayrılmaktadır. Üretici güçler; mülkiyet ve bölüşüm ilişkileri; teknoloji ve gelişmişlik düzeyi gibi etkenlerle ile iyice karmaşıklaşan, çok boyutlu ve değişkenli bir yapı kazanan sektörün doğru çözümlenmesi, geleceğe yönelik çıkarımlar, üretimin hızla artan nüfusa yanıt verebilmesi, gıda güvenliği ve yeterliliğinde diğer bir deyişle insanoğlunun varlığını sürdürebilmesinde stratejik önem taşımaktadır. Tarım ve tarımsal üretimin önemi küresel salgın ve savaş gibi olağanüstü koşullar altında daha iyi kavranabilmekte; kırılan tedarik zincirleri, açlık ve yoksullukla orantılı büyüyen farkındalığın, dünya geneline kısa zamanda yayıldığı görülmektedir.

1.1. Küçük Aile Çiftçiliği ve İşletme Kavramları

Dünyanın birçok ülkesinde hanehalkının üretim birimi olarak örgütlendiği küçük aile çiftçiliği-küçük üretici, geleneksel köylülük ya da hanehalkı çiftçiliği- önemini korumakta ve tarımsal üretimi gerçekleştiren temel bileşenler arasında yer almaktadır. Küçük aile çiftçiliği genel olarak hanehalkının iş birliği ile ek iş gücü kullanmadan ya da mevsimsel, kısa süreli ek iş gücü ile birlikte maksimum kâr ve piyasa yerine kendi asgari geçimlik gereksinimini karşılamayı hedefleyen, kökleri Antik Çağa kadar uzanan üretim birimidir (DPT, 2000; Boratav, 1980: 73-80; Köymen, 2008: 13, 41, 98). Bu üretim biriminin dünya genelinde çok farklı düzeyde ölçek ve büyüklüklerden oluştuğu görülmekte, homojen dağılım göstermediği bilinmektedir. Örneğin Amerika Birleşik Devletleri'nde (ABD) 2001 yılında gerçekleştirilen bir araştırmaya göre yıllık toplam satışları 250 bin Amerikan dolarının altında kalan üreticiler, küçük aile çiftçisi olarak kabul edilmiş; mülga Devlet Planlama Teşkilatı (DPT) Müsteşarlığının 2000 yılında hazırladığı raporda, 200 dekar kuru ya da 100 dekar sulu tarım arazisine sahip haneler aynı sınıfta değerlendirilmiş ve ortalama yıllık gelirleri 6.750 Amerikan doları olarak belirlenmiştir (DPT, 2000; Yüzüak, 2005: 5, 19).

Birleşmiş Milletler Gıda ve Tarım Örgütü (FAO), "aynı yönetim altında tarımsal üretim gerçekleştiren ekonomik birimleri" işletme olarak tanımlamaktadır (FAO 2019: 2). Bu tanım doğrultusunda bir tek kişi, bir hanehalkı ya da bazen bütün bir oymak, kooperatif, şirket ya da bir kamu kurumu işletme statüsü kazanabilmekte, ölçeği ve yasal durumu ne olursa olsun kullanılan tüm arazi ile eldeki hayvan varlığı kapsam içinde kalabilmektedir. FAO'nun bu tanımla çok farklı ekonomik tabaka ve yapıyı tek bir potada buluşturmaya yeğlediği, küçük aile çiftçiliğinin ölçeğine yönelik net bir açıklama getirmekten de kaçınmış olduğu görülmektedir.

Örgütün, 179 ülkeye ait verilerden derlediği 2019 tarihli rapora (FAO, 2019) göre, dünya genelinde 608 milyon tarım işletmesi bulunmaktadır. Birçok ülkede sektöre yönelik sayımlar yalnızca aile işletmelerini

içerdiğinden, gerçek sayının daha fazla olabileceği vurgulanmakta, 30 ülkeye ait verilerin de eksik ya da eski tarihli olduklarına işaret edilmektedir (FAO, 2019: 3-4). Bu ülkelerden birisi de son sayımını 2001 yılında gerçekleştirmiş olan Türkiye'dir. Her ne kadar FAO'nun işletme tanımı geniş bir yelpazedeki ekonomik yapıları içerse de sayımlarda aile çiftçiliğinin temel alınması, ülkeler arası karşılaştırmalara zemin hazırlamakta; dünya geneli için de bir perspektif kazandırmaktadır.

Tablo 1'e göre dünya tarım işletmelerinin yüzde 70,22'sine karşı gelen 374,33 milyonu, bir hektardan daha küçük bir alanda üretimlerini sürdürmekte; bu grubun sahip olduğu arazi varlığı, dünya toplamının yüzde 6,68'ini oluşturmaktadır. Buna karşılık, en üst grupta yer alan bin hektardan daha fazla toprağa ve on binde 3'lük paya sahip 160 bin işletme, toplam arazi varlığının yüzde 38,60'ını elinde bulundurmaktadır. İlk gruptaki işletmelerin ortalama arazi varlığı 4,4 dekar iken, son grupta bu değer 13.365 kat daha yüksek olan 58.804,6 dekara ulaşmaktadır.

Tablo 1: Dünya Tarım İşletmelerinin Büyüklüğüne Göre Arazi Dağılımı, 2019 (Kaynak: FAO, 2019; Çakır, 2022)

İşletme Büyüklüğü	İşletme (milyon adet)	Arazi (milyon ha.)	İşletme Oranı (%)	Arazi Oranı (%)	İşletme Başına Arazi (ha.)
5 dekardan küçük	374,33	165,64	70,22	6,68	0,44
1-2 hektar	73,49	98,04	13,79	3,96	1,33
2-5 hektar	55,14	152,11	10,35	6,14	2,76
5-10 hektar	13,83	92,50	2,60	3,73	6,69
10-20 hektar	9,05	126,85	1,70	5,12	14,01
20-50 hektar	3,65	115,17	0,68	4,65	31,55
50-100 hektar	1,75	187,16	0,33	7,55	106,79
100-200 hektar	0,62	130,57	0,12	5,27	210,65
200-500 hektar	0,59	160,59	0,11	6,48	273,85
500-1.000 hektar	0,34	293,20	0,06	11,83	873,91
1.000 hektardan büyük	0,16	956,71	0,03	38,60	5.880,46
Toplam	532,96	2.478,55	100	100	4,65

Rapora göre, dünya genelinde 50 dekardan daha az arazisi bulunan işletmelerin toplam içindeki payı yüzde 94'ü aşmakta; bu grup, tarım alanlarının yalnızca yüzde 17'sini kontrol etmektedir. 50 dekardan fazla toprağa sahip işletmelerin oranı yüzde 6'da kalmakta; işledikleri arazilerin büyüklüğü ise yüzde 83 düzeyinde hesaplanmaktadır. Kurallara uygun bir futbol sahasının 7,14 dekar olduğu dikkate alınırsa en alt grupta yer alan ortalama bir işletmenin bir futbol sahasının yaklaşık yarısında üretim yaptığı anlaşılmaktadır (Çakır, 2022). Gözlemlerin çoğunun uç sınıflarda toplanması çarpık dağılımın bir işareti olarak kabul edilirse, dünya tarım arazilerinin

mülkiyetindeki çarpıklığın kaygı verici boyutlara ulaştığı görülmektedir.

FAO'nun 2019 tarihli araştırması dünya tarımında küçük aile çiftçiliğinin kritik öneminin altını çizmekte; istihdam, üretim ve sektöre yönelik tüm makroekonomik göstergelerde bu ekonomik birimin pay sahibi olduğunu ve yaşanan değişimlerden de önce onların etkileneceğini göstermektedir. Küçük aile çiftçiliğinin tarımsal üretimdeki yeri ve kritik önemi nedeniyle zaman zaman ortodoks mali politikalar ve uyum programlarının bile delindiği gözlenmekte; FAO'nun, "aile çiftçiliği" temasını uzunca bir süredir gündeminde tuttuğu bilinmektedir (Günaydın, 2015).

1.2. Üretim Yapısı, Dış Ticaret ve Bölüşüm İlişkileri

Kuşaktan kuşağa aktarılarak kırsalda yaşayan aileler tarafından sürdürülen küçük aile çiftçiliği ile küçük ölçekli tarımsal üretim, kırılğan yapısıyla sübvansiyon ve teşviklere gereksinim duymakta; gıda güvenliği, kendi kendine yeterlilik ve politik kaygılarla gelişmiş ülkelerden gelişmekte olan piyasalara kadar dünyanın hemen her yerinde desteklenmektedir. Dünya genelinde buğday, mısır ve pirinç gibi temel besin grubuna yönelik destekler öne çıkmakta; siyasal iktidarların, küçük üreticinin eline geçen bu destekler yoluyla istikrarı sağlamaya gayret gösterdikleri kabul edilmektedir (Yüzüak, 2005: 2-3; Köymen, 2008: 77,142-144). Taban fiyatlar, destekleme alımları, kredi ya da girdi sübvansiyonları gibi araçlarla şekillenen tarımsal destekler piyasalara müdahale anlamı taşımakta; 70li yıllardaki petrol krizinin ardından gelişmiş ülkelerde temeli atılan ve kısa sürede tüm dünyaya yayılan neoliberal yapılanma ile bu anlayışa koşut gelişen küreselleşmeye aykırı politika ve uygulamaların günden güne kısıtlandığı, kontrol altına alındığı ve destek miktarlarının reel olarak azaltıldığı görülmektedir (Yüzüak, 2005: 2,7). Bununla birlikte, özellikle ABD ve Avrupa Birliği (AB) gibi gelişmiş ekonomilerde karşılaşılan farklı uygulamalar, programlar ile ortaya çıkan bütçeler tartışma yaratmakta; söz konusu uygulamaların özellikle gelişmemiş ülkelerde hanehalkı çiftçiliğinin çözülmesine, dünya genelinde olduğu kadar ülke içinde de eşitsiz büyümeye, bölgelerarası ve bölge içi gelişmişlik farklarının derinleşmesine yol açtığı dile getirilmektedir (Yüzüak, 2005: 20, 32-33; Köymen, 2008: 79, 83-90).

Dünya Ticaret Örgütü'nün (WTO) Beşinci Bakanlar Konferansı (2003) bu tartışma nedeniyle sonuçsuz kalmış, konferans yoluyla Batı Afrika ülkeleri, seslerini tüm dünyaya duyurmayı başarmıştır. Bu ülkelerin temsilcilerine göre; "ABD, sayıları 25 bine ulaşan pamuk üreticisine 4 milyar Amerikan dolarına yakın kaynak transfer etmekte; Batı Afrika'da bu üründen geçimini sağlayan 10 milyon kişi, böylesine bir destekle baş edemediğinden" üretimden çekilmek zorunda kalmaktadır (Boratav, 2004). Konferans, AB ve ABD'nin tarımsal desteklerini bir kez daha gözler önüne sermiş; WTO'nun yeşil kutu

olarak da bilinen, devlet bütçesinden doğrudan gerçekleştirildiğinden cari fiyatlarla doğrudan ilgisi kurulamayan kaynak aktarımlarını serbest piyasa ve dış ticaret kurallarına aykırı bulmaması kararı, kamuoyunda uzun süre tartışılmıştır. Diğer taraftan Örgütün, üretim süreçleri, ürünler ile girdilere yönelik müdahale, kontrol ve sübvansiyonları içeren kalemleri, amber kutu sınıfında değerlendirdiği; "dış ticareti zedeleyen ve piyasayı saptıran" amber kutu uygulamalarının, ilk etapta yüzde 40 azaltılmasını zaman içinde de tamamen ortadan kaldırılmasını istediği bilinmektedir (Boratav, 2004; Yeldan, 2005). 1999 yılında tarımsal ihracata verilen teşvik kalemleri dışarıda bırakıldığında, ABD'nin toplam tarımsal desteğinin yüzde 25'ini; AB'nin de yüzde 55'ini amber kutu kalemlerinin oluşturduğu, aynı oranın az gelişmiş ülkelerde ise yüzde 99'lara tırmandığı görülmektedir. Ortak Tarım Politikası ile AB, ABD'nin oranlarını yakalamayı hedeflemekte; ABD, Japonya, Kanada ve AB gibi ekonomiler, farklı kalem ve bütçelerle oluşturdukları dinamik yapılarla, yeşil kutu desteklerini başarıyla uygulamayı sürdürmektedir (Yeldan, 2005).

Mal, hizmet ve sermayenin tüm dünyada serbestçe dolaşımı projesi olarak da bilinen neoliberal yapılanma ve sistematığı ile birlikte, ihracat ve ithalatın önündeki tüm engellerin kaldırılması, ulusal ekonomilerin ticaret ve yatırımlar aracılığıyla dünya ile bütünleşmesi öngörülmektedir. Bu kavramsal çerçeveye uygun olarak devlet müdahalelerinin azaltılması, özelleştirmelerin tamamlanarak özel sektörün desteklenmesi, serbest piyasa ekonomisinin tüm kural ve kurumları ile inşa edilmesi gerekmektedir (Kılıç, 2008). Sistem, Uluslararası Para Fonu (IMF), WTO ve Dünya Bankası (WB) gibi düzenleyici kurumların politikaları, yakın izleme anlaşmaları ve reform olarak adlandırılan reçeteleri ile dikkat çekmekte; yürütme ve uygulamalarda bu kurumların kritik roller üstlendikleri bilinmektedir (Köymen, 2008: 99, 150-153; Yeldan, 2016).

Ne var ki, küreselleşme olgusu ile neoliberal politikaların, dünya ekonomisi ile bütünleşmeyi sandığı kadar kolaylaştırmadığı az gelişmiş ülkeler için ise geri dönüşü olmayan bağımlılık ilişkilerinin ortaya çıktığı görülmüş; bu çıkarım, bölgesel ve

küresel düzeydeki krizler ile dünya genelinde birçok kez deneyimlenmiştir (Kılıç, 2008). Bu kapsamdaki uluslararası yazında kendisine yer bulan çarpıcı örneklerden biri Malavi’de yaşanmıştır. Kişi başına ulusal geliri 1.000 Amerikan dolarının altında olan (Trading Economics, 2023) ve tarımsal istihdam oranı yüzde 75’i aşan bu küçük Afrika ülkesinde, 2000 yılında 2,5 milyon ton ile rekor düzeyde mısır üretimi gerçekleştirilmiştir. Yakın izleme anlaşmasının gerekleri ile IMF’nin önerileri doğrultusunda, stok maliyetlerine katlanmak yerine gerektiğinde dünya piyasalarından temin edilmek üzere üretilen bu mısır, 45 Amerikan doları/ton üzerinden ihraç edilmiştir (Boratav, 2004). Ertesi yıl kötü bir hasat geçiren ülke, gereksinim duyduğu bu temel besinin tonunu, 255 Amerikan dolarından ithal etmek zorunda kalmış; üretim açığının sadece yüzde 6’sını dış dünyadan karşılayabilen Malavi’de binlerce insan açlığa mahkum olurken, IMF’nin “gıda güvenliği ve kendi kendine yeterlilik” politikaları ile saygınlığı da uzunca bir süre sorgulanmıştır (Boratav, 2004).

Neoliberal dünyada, dış ticaretin görece üstünlükler doğrultusunda gerçekleşeceği öngörülmekte; Tayland’ın pirinç, Batı Afrika’nın pamuk ile uluslararası pazarlarda boy göstermesi önerilirken, üretici ve alıcı tarafların bu ilişkiden kazanç sağlaması beklenmektedir. Neoliberal doktrinin kabullerinin aksine, dış ticaret “mutlak üstünlüğe” göre gerçekleşmekte; diğer bir deyişle, ucuza mal edip satan kazanırken tarımsal ürün ticareti, gelişmiş ülkelerin aşırı destek mekanizmaları ile çok uluslu şirketlerin denetimi altında şekillenmektedir (Boratav, 2009). Gelişmiş ekonomilerin “saptırıcı” olmadığına hükmedilen devasa kaynak aktarımları karşısında gelişmekte olan ülkeler ve üreticileri maliyet avantajı elde edememekte; Afrika’da pamuk, Jamaika’da şeker, Tayland’da pirinç üreticileri piyasa güçlerine teslim olmakta, üretim sürecinden kopmaktadır. Bir yandan Afrika ve Latin Amerika’da büyük plantasyon ve kiralık araziler, piyasa odaklı üretim yapan çok uluslu şirketler ve sermaye gruplarınca kontrol edilmekte, öte yandan gelişmiş Kuzey’in aşırı sübvansiyonlu ürünleri karşısında yoksul Güney’e çare olarak ürün çeşitliliği ve işlenmesine yönelik düzenlemeleri yaşama geçirmesi önerilmektedir (Amin 2008: 353-356; Köymen, 2008:152).

Uluslararası ticaretin eşitsiz taraflar arasında gerçekleştiği dünyada, asimetric sonuçların doğabileceği, gelişmişlik farklarının perçinlenmesi, sanayisizleşme ya da yeterince korunamayan sektörlerin yok olma tehdidiyle yüzleşebileceği “eşitsiz gelişme” teorisi ile gündeme getirilmiş; sermayenin akışkanlık kazanması, ikameci politikaların sonlandırılması, düzenleyici kamu kurumlarının tasfiyesi gibi neoliberal politikalar eşliğinde kutuplaşmanın artacağına dair önermelere de birçok araştırmacı tarafından dikkat çekilmiştir (Fröbel vd., 1980; Gündoğdu, 2018; Yeldan, 2018). Kapsam ve boyutları her geçen gün artan tarımsal ürün dış ticareti özellikle az gelişmiş ülkelere dağılan sayısız üreticinin, çok uluslu şirketler, gıda ve market zincirleri ile dev sermaye gruplarının karşısına, neoliberal politika ve düzenlemelerin şekillendirdiği piyasa güçlerinin eşliğinde çıktığı olgusunu göz ardı etmekte, farklı ülke ve bölgelerden milyonlarca kişiyi sermayenin adeta bir uzantısı haline getirdiği gerçeğini de perdelemektedir. Ticari ilişkilerdeki bu asimetric yapı ve orantısız güç dengesi, tarımsal ürünlerin tüketici piyasalarındaki fiyatlarından ihracatçı ülkenin ve bu ülke üreticisinin- hanehalkı çiftçisinin-aldığı payın zaman içinde aşınmasına; kazanç, katma değer ve kârdaki aslan payının ise ithalatçı ülkedeki sermaye gruplarında kalmasına yol açmaktadır. Bu bulgu araştırmalarla ve Birleşmiş Milletler Ticaret ve Kalkınma Konferansı (UNCTAD) çalışmaları ile kanıtlanmıştır (UNCTAD, 2002; Boratav, 2004).

UNCTAD’a göre, dünyanın az gelişmiş kutbunda yer alan ülkelerin gelişmiş ekonomilerle kuracağı ticari ilişkilerde alım satıma konu ürün grubunun- işlenmiş, tarımsal hammadde ya da teknoloji düzeyi düşük sanayi-niteliğinden bağımsız olarak, yaşanacak kader ortak olacak, bölüşüm ilişkilerinin yapısı değişmeyecektir (UNCTAD, 2002; Boratav, 2004). Bu asimetric zinciri kırabilecek ya da taraflar arasında denge unsuru olabilecek neredeyse tek güç ise ihracatı gerçekleştiren az gelişmiş ülkedeki denetleyici, destekleyici ya da piyasa düzenleyici kamu kurumları ya da kooperatiflerdir (Boratav, 2004; Köymen, 2008:87-90). Ne var ki, neoliberal dünyanın inşası sürecinde bu kurumların büyük

bölümü tasfiye edilmiş; özelleştirilmiş; kısıtlanmış ya da ortadan kaldırılmıştır.

Ekonomist Samir Amin, bir kısmı yukarıda özetlenmeye çalışılan dünya tarımsal üretimi ve piyasalarındaki tüm bu gelişmelerin, 3 milyarı aşan büyüklükteki gelişmemiş ülke köylüsünü tasfiye edeceğini belirtmekte; “yoksul ve hızla nüfusu artan Güney’in, ölçek ekonomisi ve 200 katı aşan verimlilik farklarıyla, varıl ve görece nüfusu sabit Kuzey tarafından ele geçirileceğini” iddia etmektedir (Amin, 2008: 353-356; Günaydın, 2015). Almanya, Kanada, Hollanda gibi gelişmiş ülkeler çok uluslu şirketler eliyle Afrika ve Güney Amerika’daki geniş arazilerde, kıta için daha öncelikli yiyecek maddeleri yerine kakao, çay, pamuk, kahve, kauçuk gibi ihracata yönelik üretim gerçekleştirmekte; temel besinlerden biri olan mısır, biyodizel için AB’ye gönderilmekte; tüm dünyayı doyurabilecek miktardaki tahıl, süt, biftek ve yumurtaya dönüştürülmek üzere hayvanlara yedirilmektedir. Buna karşılık yerli halkın yetersiz beslendiği Afrika ile 1 milyara yakın nüfusun açlık çektiği dünya genelinde ise açlık ve yoksulluğu ortadan kaldırmak üzere düzenlenen kampanyalar ve kalkınma hedeflerinin birbirini izlediği görülmektedir (Çakır, 2022).

1.3. Tarımsal İstihdamın Nitelikleri: Küresel ve Ulusal Düzlemdeki Gelişmeler

Dünya genelinde tarımsal istihdam payı en yüksek ülkeler yüzde 75’i aşan oranları ile Brundi, Somali ve Malavi’dir. Aynı oran İtalya’da yüzde 4, Hollanda’da yüzde 2, Kanada’da yüzde 1,5 düzeyinde seyretmekte, Türkiye ise yüzde 18,1’lik tarımsal istihdam payı ile dünya ortalaması olan yüzde 26’nın altında kalan ülkeler arasında yer almaktadır (Tablo 2). İklim koşullarındaki belirsizlik, kadınların tanımlanamayan rolleri, ücretsiz aile, güvencesiz çocuk ve mevsimlik işçilik sorunsalı, korunmasız ve kayıt dışı çalışma oranlarının yüksekliği, tehlikeli ve zorlu iş koşulları, yetersiz eğitim, beceri uyumsuzluğu ile nitelikli insan kaynağı eksikliği, tarımsal üretim ve istihdamın yapısal sorunları arasında gösterilmektedir. Düşük ücretler ve yıl geneline dengesiz dağılan gelir olgusu bu tabloyu daha da ağırlaştırmakta; üretimin en önemli girdisi durumundaki iş gücü ve yaşam

kalitesi için köklü düzenlemelerin gerçekleştirilmesi, sektörün geleceği ve sürdürülebilirliği için gerekli koşul halini almaktadır.

Tablo 2: Seçilmiş Ülkelerde Tarımsal İstihdam, 2019
(Kaynak: Şahin, 2023)

Ülkeler	Oran (%)	Ülkeler	Oran (%)
Brundi	86,2	Türkiye	18,1
Somali	80,3	İran	17,3
Malavi	76,3	Meksika	12,5
Angola	50,7	Polonya	9,1
Tacikistan	44,7	Bulgaristan	37,5
Hindistan	42,6	Yeni Zelanda	5,8
Bangladeş	38,3	Portekiz	5,5
Gürcistan	38,1	İtalya	3,8
Azerbaycan	36,0	Hollanda	2,0
Dünya	26,7	Kanada	1,5

Günümüzde dünya genelinde, gençlerin büyük bölümü tarımsal faaliyetler üzerine bir kariyer inşa etmeyi düşünmemekte, genç bireylerin kırsalda yaşamlarını sürdürmeleri ve sektörde istihdam edilmeleri günden güne güçleşmektedir. Köy ve kırsal yerleşimlerdeki otuz yaş altı aktif iş gücünün farklı alanlara yönelmesi ile göç olgusu, tarımsal üretimi orta yaş üzerindeki bir dizi etkinliğe dönüştürmekte; bu dönüşüm, sektörün ve insanlığın geleceğini, gıda güvenliği ile tarımsal üretimin sürdürülebilirliğini tehdit etmektedir. ABD Tarım Bakanlığına (USDA) göre 80’li yıllarda ülkesindeki sektör üreticilerinin yaş ortalaması 50’dir. 2017 tarım sayımında 57,5 olarak ölçülen bu değer, Birleşik Krallık’ta 59; Kenya’da 60; Japonya’da 67’ye yükselmektedir (USDA, 2017; Z Raporu, 2022). Kanada, on yıl içinde üreticilerinin yüzde 40’ının emekli olmasını beklediğini, 2033 yılına kadar mevcut işletmeleri devralacak ya da yenilerini kuracak 30 bin kalıcı göçmeni kabul edebileceğini belirtmektedir (Euronews, 2023). Türkiye Ziraat Odaları Birliği (TZOB), çiftçi kayıt sisteminden ortalama çiftçi yaşını 58,1 olarak hesaplamakta; üreticilerin yalnızca yüzde 1’i, 18-24 yaş grubunda

yer alırken, 2021 yılı TÜİK verilerine göre 65 yaş üstü çalışan nüfusun yüzde 64,2'sinin tarım sektöründe istihdam edildiği anlaşılmaktadır (TÜİK, 2022b; TZOB, 2023).

TZOB'a göre bu tablonun altında kentlerdeki ekonomik gelişme ve sosyal yaşamın kırsala yansımaması ya da gecikmesi, gelir seviyesinin ülke ortalamalarının altında kalması, eğitim ve sağlık olanaklarının yetersizliği, çocuklara daha iyi bir gelecek hazırlama kaygısı, bireylerin statü ve saygınlık kazanma, sosyal koruma, güvence ile çağdaş ve yeni teknolojilerden daha fazla yararlanabilme beklentileri yatmaktadır (TZOB 2023; Ajans Bizim, 2023). Son yıllarda gelişmiş ekonomiler, gelişmekte olan ülkeler ve Türkiye'de genç üreticilere yönelik destekler göze çarpsa da beklenen sonuçların bir türlü alınmadığı görülmektedir. 15-29 yaş grubuna odaklı özel önlem ve teşvik paketlerinin geliştirilmesi giderek daha büyük bir zorunluluk haline gelmekte, yukarıda sayılan problemlere çözüm üretebilecek bütüncül bir yaklaşım ve paradigma değişikliğinin yaşama geçirilmesi gerekmektedir. Türkiye ve dünya genelinde genç işsizlik oranlarının yüksekliği dikkate alındığında bu değişimin önemi daha iyi anlaşılabilir.

Sektördeki en önemli sorun ise gelirlerin düşüklüğüdür. TÜİK verilerine göre, 2022 yılında tüm sektörler içinde en düşük iş gelirleri 46.106 Türk lirası/yıl ile tarımda elde edilmiştir. Bu değer, 62.826 Türk lirası olan genel ortalamanın yaklaşık yüzde 27; sanayi ve hizmetler sektörü değerlerinin ise sırasıyla yüzde 26 ve yüzde 30 altında kalmaktadır (TÜİK, 2023a). Bir yandan da girdi maliyetleri yükselişini sürdürmektedir. TÜİK ile Cumhurbaşkanlığı Strateji ve Bütçe Başkanlığı'na (SBB) göre 2023 yılı Ocak ayında yıllık enflasyon, bir önceki yılın aynı ayına göre yüzde 64,27 olarak hesaplanmış; aynı dönemde tarımsal girdi fiyat endeksi yüzde 95,99'a ulaşırken, hayvan yemlerinde yüzde 117; tohum ve dikim materyallerinde yüzde 115 aşmıştır (TÜİK, 2023b; SBB, 2023). Türkiye Bankalar Birliğinin (TBB), 2015 fiyatlarını 100 kabul ederek gerçekleştirdiği tarımsal girdi fiyat endeksi araştırmasında, 2022 yılı için, gübre ve toprak geliştirici madde fiyatları endeksi değeri 789; çiftlik binaları 632; enerji ve yağlar 592;

bakım maliyetleri 486; ilaçlar 320; tohum ve dikim materyalleri ise 277 olarak hesaplanmıştır (TBB, 2023: 82). Sektör uzmanlarına göre gıda enflasyonunu tetikleyen etkenlerden biri girdi maliyetleri iken, sürdürülebilirliğin önündeki en güçlü engel de bu maliyetlerdeki yükseliş eğilimidir (Yıldırım, 2017).

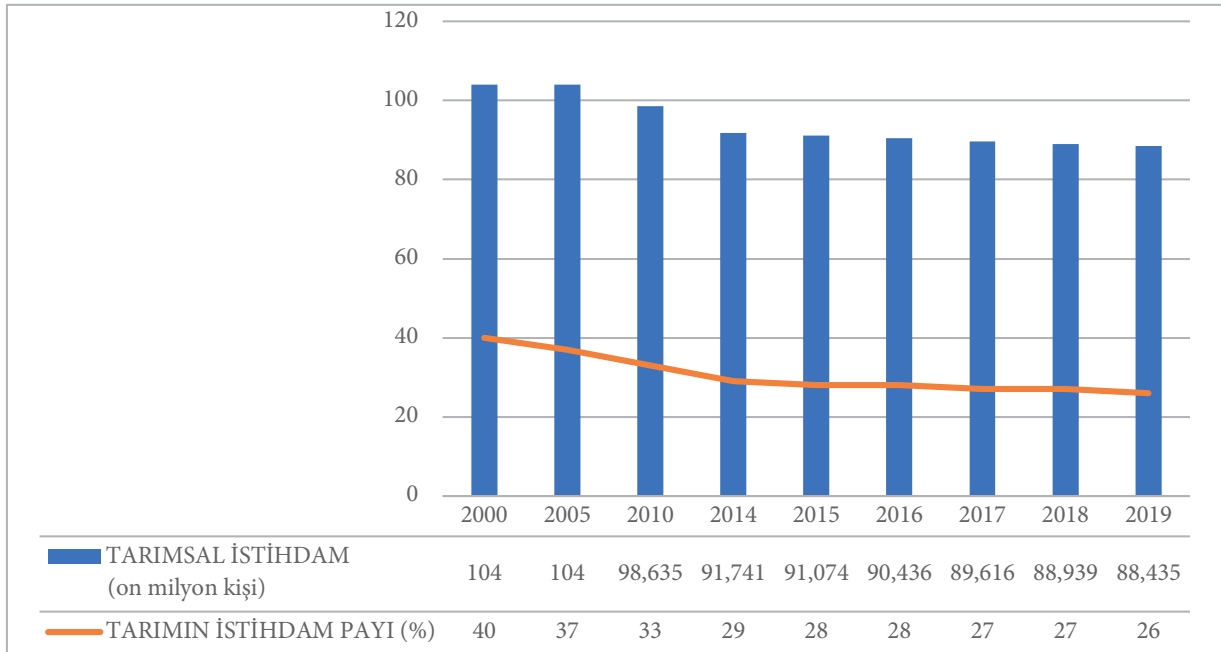
Tarımsal istihdam payı yüksek ülkelerin büyük bölümü düşük kişi başına ulusal gelire sahip, yoksul ve açlık endeksinde ilk sıralarda yer alan ekonomilerden oluşmaktadır. Yoğun ya da entansif tarım uygulamalarına bağlı olarak istihdam gereksinimi azalmakta; nitelikli insan kaynağı öne çıkarken, verimlilik ve kişi başına üretilen katma değer yükselmektedir. Bununla birlikte düşük istihdam payları genel bir gelişmişlik ve kalkınma göstergesi olarak değerlendirilmemektedir. AB katılım süreçlerindeki politika belgelerinde kendisini gösteren, modellerinin merkezine topluluğun gelişmiş ülkelerindeki oranları oturtan ve bunları mutlak doğruları içeren aksiyonlarmış gibi kabul ettiren anlayış yerine, her ekonominin kendine özgü üretim faktörleri, tarihsel süreçleri, kapasite ve potansiyellerinin bulunduğu gerçeği ile öznel koşullarından hareket eden yaklaşımların kurgulanması gerektiği düşünülmektedir. Alternatif sektörlerin geliştirilmesi ve istihdam olanaklarının artırılması ile kırsaldan yaşanan göçlere çare üretilmedikçe sağlıklı bir büyüme ve gelişme çizgisinin yakalanamayacağı dikkate alınmalı; dünyanın en büyük tarım ekonomilerini oluşturan Çin, Hindistan, ABD, Japonya, Brezilya ve Hollanda gibi ülkelerin yüksek büyüme patikalarıyla dikkat çektiği ya da gelişmiş ülkeler sınıfında bulunduğu unutulmamalıdır (Tan, vd., 2014; Şahin, 2023).

Sektörde ön sıralarda yer alan AB, Çin ve ABD'de yüksek teknolojilerin yaygın kullanımı ile birlikte istihdam gereksinimi azalmış, buna karşılık iş gücünün görece ucuz olduğu ülkelere çok uluslu şirketler eliyle tarım arazileri temin edilmiş, üretim ve faaliyetler de çeşitlendirilmiştir. Örneğin Hollanda, yüksek miktarda iş gücü gerektiren kesme çiçek yetiştiriciliğini Kenya, Kolombiya ve Ekvador'da sürdürmekte; ABD, İtalya, Kanada ve Almanya muz, kahve ve kakao gibi ürünleri Afrika ve Güney Amerika'daki plantasyonlarında, kiralık tarım

arazilerinde gerçekleştirilmektedir (Şahin, 2023). Bu bulgu, tarımın yalnızca geri kalmış ülkelerdeki baskın bir ekonomik faaliyet değil, gelişmiş ülkelerde sosyoekonomik yaşamın önemli bir bileşeni olma niteliğini de koruduğunu kanıtlamaktadır. Küresel iklim değişikliği, gıda güvenliği ve salgın hastalık süreçleri ile önemi her geçen gün artan sektörde, piyasa koşullarına uygun olarak üretim yapısı ve güçleri yeniden örgütlenmekte, neoliberal küreselleşme ve finansal serbestleşme ile akışkanlık kazanan sermayenin, maksimum kârın peşinde ucuz emek ve araziye ulaşmak için kıtaları ve sınırları aştığı gözlenmektedir.

Dünya genelinde tarımsal istihdamın zamanla azalan bir grafik çizdiği ilgili yazındaki hemen tüm çalışmalarda vurgulanmakta, bu çalışmalarda değişimin boyutlarına yönelik çıkarımlar da göze çarpmaktadır. Son veriler ışığında “beş yılda bir kabaca

yüzde 2 azaldığına” işaret edilmesi, uzun dönemli azalma eğilimine karşın hâlâ sanayi sektöründen daha fazla istihdam yarattığının dile getirilmesi, bu çıkarımlar arasında ilgi çekenler durumundadır (Şahin, 2023). FAO verilerinden derlenen Şekil 1’e göre, 1995 yılında toplam içindeki oranı yüzde 41 düzeyinde seyreden tarımsal istihdamın, 2000’de yüzde 40; 2005’te yüzde 37; 2010’da yüzde 33; 2015’te yüzde 28’e gerileyen payları dikkate alındığında, yeni yüzyıla birlikte ifade edilenden daha yüksek oranlarda küçüldüğü anlaşılmaktadır. Azalma eğilimi ivmelenirken, hareketin henüz tamamlanmadığı ya da dengeye ulaşmadığı, Amin ile diğer bilim insanlarının işaret ettiği küçük aile çiftçiliğinin çözülmesi olgusunun devam ettiği görülmektedir (Amin, 2008: 356; FAO, 2023). Buna karşılık, tarımsal istihdamın mutlak büyüklüklerinde yaşanan değişim ise daha öngörülebilir ve durağan yapısıyla dikkat çekmektedir.



Şekil 1: Dünya Tarımsal İstihdamı ve İstihdam Payları 2000-2019 (Kaynak: FAO, 2023)

1.3.1. Tarımsal İç Ticaret Hadlerinin Değişimi ve Sonuçları

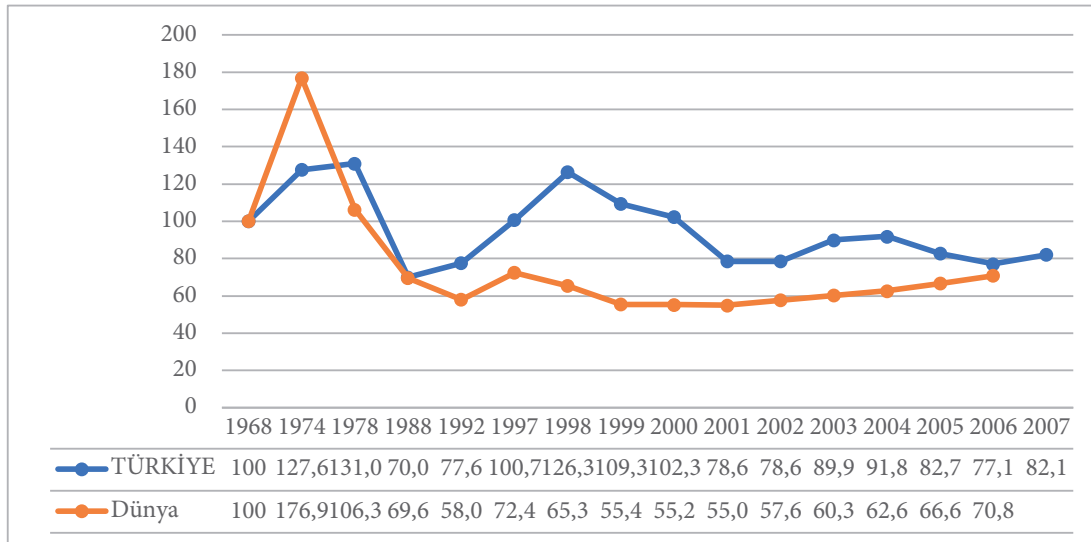
Bir tarımsal ürünün ya da hammaddenin nihai pazarlardaki tüketici fiyatının tüm bileşenlerine ayrılması, tedarik zincirinin çeşitli halkalarındaki katma değer, girdi ve maliyet bileşenlerini ortaya çıkarmakta, bu bileşenlerin nihai ürün içerisindeki

ağırlıklarının belirlenmesini kolaylaştırmaktadır (Boratav, 1980: 36-52). Ürün fiyatlarının periyodik davranışlarını inceleyen çalışmalar, ürün ya da sektör içerisindeki bölüşüm ilişkilerinin zamanla değişimini ortaya çıkarmakta; leh ve aleyhe gelişen aktör ve paydaşların ortaya çıkarılması ile üretim ve geleceğe yönelik planlamalara da katkı sağlamaktadır.

Bu türden araştırmaların başında tarımsal iç ticaret hadleri endekslerinin oluşturulması gelmektedir. Sanayi ya da ilişkili diğer sektör fiyatlarına göre tanımlanan tarımsal iç ticaret hadlerinden, fiyatların zaman içindeki seyri, sanayi karşısında tarım sektörünün yeri ve gelişimi, kaynak, kâr ya da artık değer transferleri, sektör verimleri, istihdam da dahil olmak üzere görece değişimler, bölüşüm ve üretim ilişkileri anlaşılabilir. Yine, uzun dönemli sayısal tablolar ve endeks değerleri ile krizlerin çevrim süreleri, gelişme ve büyüme eğilimleri ile konjonktürel dönüşümlerin de kavranabilmesi mümkün görünmektedir.

Neoliberal dönüşüm ve yapılanma politikalarının uygulanmaya başladığı günlerin öncesinden küreselleşmenin yeryüzünün tamamını etkisi altına aldığı finansallaşma dönemine kadar uzanan, görece uzun bir zaman dilimini kapsayan tarımsal iç ticaret hadleri incelendiğinde; tarım dışı-özellikle sınıfiyat hareketlerinin sektör ve üreticilerinin aleyhine değiştiği görülmektedir. Diğer bir deyişle, tarımsal ürün ya da iç ticaret hadleri uzun dönemde gerileme eğilimine sahiptir (UNCTAD, 2002; Boratav, 2009;

Köymen, 2008: 145). Tarımsal iç ticaret hadlerinin bu niteliği neoliberal dönüşüm ve yapılanma ile kalıcılaştırmış, kriz çevrimleri uzarken derinleşmiş, toparlanmalar ise gecikirken boyutları küçülmüştür. Üretim ve girdi maliyetlerinin yükselmesi, gelirlerin azalması anlamına da gelen bu eğilim, ara malı ve diğer maliyet kalemleri arındırıldıktan sonra üreticiye kalan pay ile tarımsal ürünün nihai fiyatı arasındaki farkın büyümesini de açıklamaktadır. İç ticaret hadleri araştırmaları ile hanehalkı çiftçisinin üretim sürecinden kopmasına, ortalama yaşların yükselişi ile istihdamdaki azalmanın zamana bağlı değişimine tanıklık edilmekte; doyurucu açıklamalar getirilebilmekte, deyim yerindeyse ışık tutulmaktadır. UNCTAD verileri kullanılarak Türkiye ve dünya için hazırlanmış uzun dönemli bir tarımsal iç ticaret hadleri endeksi araştırmasının sonuçları Şekil 2'de verilmiştir. Çalışma incelenirken, tarımsal iç ticaret hadleri endeksinin bir gerekçeler serisi sunmadığı, sektörün sanayi karşısında ve genel ekonomi içerisindeki görece durumuna açıklık getiren, yaşananların altını çizen bir sonuç öyküsü ve zamana bağlı kısa özeti olduğu unutulmamalıdır.



Şekil 2: Dünya ve Türkiye Tarımsal İç Ticaret Hadleri Endeksi 1968-2007, 1968=100 (Kaynak: Boratav, 2009)

Yaklaşık kırk yılı kapsayan serinin tümü incelendiğinde, bu zaman dilimindeki uygulamalarla küresel bir köye dönüşen dünyada yaklaşık onar yıllık çevrimlerden oluşan dört dönemin varlığı

dikkat çekmektedir. Sanayi ile asimetrik fiyatlama davranışlarının genellikle en önemli sonuçlarından biri, ekonomik ya da finansal kriz dönemlerinde iç ticaret hadlerindeki dramatik azalışlar ile sektörün

çöküşüdür. Şekil 2'ye göre, Türkiye ve dünyada tarımsal ticaret hadleri gerilemekte; sektör, sanayi kesimi başta olmak üzere genel ekonomi içindeki ağırlığını yitirmekte; bölüşüm ilişkileri aktörlerin aleyhine gelişmektedir. Uluslararası tarımsal fiyatlarda izlenebilen görece gerileme, Türkiye'den önce 70'li yılların ortasında², Türkiye'de ise 24 Ocak Kararları ile temeli atılan neoliberal yapılanmaya koşut olarak 80'lerde başlamış, 1998 Haziran ayında IMF ile imzalanan yakın izleme ve 1999'daki stand-by anlaşmaları ile de kalıcılık kazanmıştır³. Yukarıdaki verilerin ışığında, 1968-2006 yılları arasında dünya tarımsal ticaret hadlerinde yıllık ortalama yüzde 2,2; Türkiye'de ise yüzde 0,7 düzeyindeki bir azalmadan söz edilebilmekte, neoliberal inşa süreci öncesinde hububat üretimine yönelik koruma programının ülkemizdeki gerileme eğilimini sınırlandırdığı tahmin edilmektedir. Grafiğe göre, dünya tarımsal iç ticaret hadlerindeki gerileme 2001 yılında yön değiştirerek son bulmuş, fiyatların toparlanmaya başladığı bir çevrime girilmiş, Türkiye'de ise aynı yıl ortaya çıkan krizle birlikte kalıcı hale gelmiştir (Boratav, 2009).

Sektörde öz emeğe dayalı üretimleriyle çoğunluğu oluşturan küçük üreticilerin yaşam kalitesini yükseltecek, sürdürülebilirliğine katkı sağlayacak, küresel düzeydeki önlemlerin ilki; desteklenmiş ve istikrarlı fiyat güvencesidir. Desteklenmiş ve istikrara sahip fiyatlarla ancak iç ticaret hadlerindeki gerileme kontrol edilebilirken, sektörel düzeyde rekabet gücü kazanabilmek mümkün görünmektedir (Mazoyer ve Roudart, 2016: 20).

2. Tarımsal İstihdamın Değişimi ve Etkileri

2.1. İş Gücü Göstergeleriyle TR83 Düzey 2 Bölgesi ve Türkiye

OECD ülkelerinde ortalama iş gücüne katılma oranı yüzde 60,3'tür (Euronews, 2022). Türkiye, 25-64 yaş gurubu katılma oranı en düşük ülke konumunda bulunmakta; çalışma çağındaki nüfusun yaklaşık yarısı iş gücüne dahil olamamaktadır (Euronews, 2022, TÜİK, 2022b). İş gücü piyasası dışında kalanların çoğunluğunu kadın nüfus oluştururken, İş ve İşçi Bulma Kurumu (İŞKUR) kayıtlarına göre iş arayan kadınların önemli bir bölümünün nitelik gerektirmeyen meslekler için başvuruda buldukları anlaşılmaktadır. İşgücü piyasalarında istihdam oranının artmasının, kadınlar başta olmak üzere iş gücünün mesleki becerilerle donatılmaları durumunda mümkün olabileceği, iş dünyası temsilcileri ile diğer paydaşlar tarafından sıklıkla dile getirilmektedir (SETA, 2019; İŞKUR 2022).

Tablo 3'e göre Orta Karadeniz Bölgesi çalışma çağı nüfusu yaklaşık 2,2 milyon kişi; iş gücüne katılma oranı ise yüzde 53,2'dir. Bu değer ülke genel ortalaması yüzde 51,4'ün üzerinde bulunmakta; bölge, istihdam oranı en yüksek üçüncü düzey 2 bölgesi olarak öne çıkmaktadır. TÜİK verilerine göre, 2012-2021 yılları arasındaki on yıllık süreçte TR83 Düzey 2 Bölgesi'nde istihdam artmakta iken, ülke genelinde görece durağan kalmaktadır.

2 1968-78 yılları arasında toplam yüzde 31 büyüyen Türkiye değerlerinde 60'larda kapsamı ve boyutları genişleyen destekleme politikalarının etkili olduğu tahmin edilmektedir. 1973 ve 74'de petrol fiyatlarının sıçramasına bağlı olarak emtia ve hammadde fiyatlarının tüm dünyada yükseliş eğilimine girmesinin, 1968-78 döneminde dünya genelinde tarımsal ürünler ve sektör lehine bir kazanım yarattığı görülmektedir.

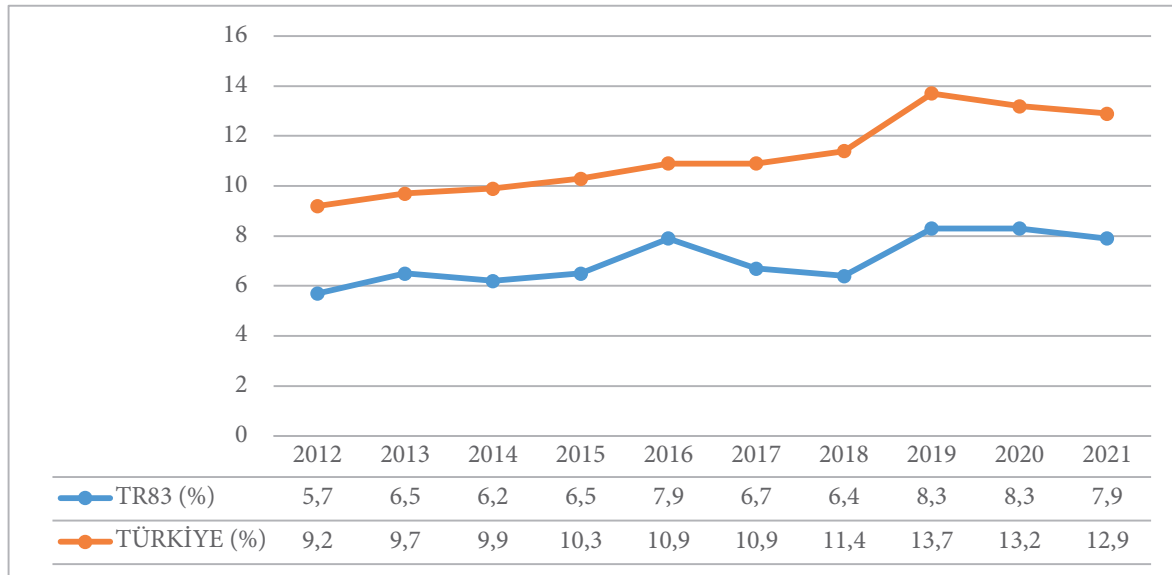
3 1978-88 yılları arasında toplam yüzde 50'ye yaklaşan bir kayıpla, buhran yıllarında bile rastlanmayan bir çöküntünün yaşandığı ve sonrasında da 1978 endeks değerinin bir daha yakalanmadığı görülmektedir. Grafikte keskin bir düşüşle kendisini gösteren bu dönemin ardından sendikal hareketin yükselmesi, referandum ve seçim süreçleri ile değişen ülke gündemi, 1994 krizi ve reel ücretlerdeki azalmaya karşın ticaret hadlerini olumlu etkilemiş ve yükseltmiştir.

Tablo 3: Türkiye ve TR83 Düzey 2 Bölgesi Temel İşgücü Göstergeleri, 2021 (Kaynak: TÜİK, 2022b)

	TR83	Türkiye	TR83/TR (%)
15 ve daha yukarı yaştaki nüfus (bin)	2.215	63.704	3,48
İş gücü (bin)	1.178	32.716	3,60
İstihdam (bin)	1.085	28.797	3,77
İşsiz (bin)	93	3.919	2,37
İş gücüne dahil olmayan nüfus (bin)	1.037	30.989	3,35
İş gücüne katılma oranı (%)	53,20	51,4	103,50
İşsizlik oranı (%)	7,90	12,00	65,83
İstihdam oranı (%)	49,00	45,20	108,41

Şekil 3'e göre, 2012-2021 yılları arasında TR83 Düzey 2 Bölgesi işsizlik oranları, dönemin her yılında, Türkiye ortalamalarının 300-550 puan altında seyretmiştir. Bölge işsizlik oranı Türkiye değerinin yüzde 66'sı düzeyinde iken, ülkedeki iş bulamayanların yüzde

2,4'ünün Orta Karadeniz Bölgesi'nde yaşamlarını sürdürdükleri söylenebilmektedir. Bölge, işsizlik oranına göre 2012 yılında en düşük işsizliğe sahip 4'üncü; 2021'de ise TR22 Düzey 2 ve TR52 Düzey 2 Bölgeleri ile birlikte 3'üncü sırada yer almıştır.

**Şekil 3: Türkiye ve TR83 Düzey 2 Bölgesi İşsizlik Oranları 2012-2021** (Kaynak: TÜİK, 2022b)

TR83 Düzey 2 Bölgesi tarım dışı işsizlik oranlarının, 2012-2021 yılları arasında yükselmekle birlikte ülke ortalamalarının 200-250 puan altında kaldığı görülmektedir (Tablo 4). 2021'de Türkiye tarım dışı işsizlik oranı genel işsizlik değerinden yaklaşık yüzde 20 daha yüksek elde edilmiş iken bu oran,

bölgede yüzde 60'lık bir değişime işaret etmektedir. Bu veri, tarım sektörünün bölgenin sosyoekonomik yaşamındaki görece önemini sürdürdüğünü kanıtlayan en önemli göstergelerden birisidir. Bölgenin işsizlik değerleri tarım dışı işsizlik verileri ve iş gücü göstergeleriyle birlikte değerlendirilmelidir.

Tablo 4: Türkiye ve TR83 Düzey 2 Bölgesi Tarım Dışı İşsizlik Oranı (%) 2012-2021 (Kaynak: TÜİK, 2022b)

İşsizlik Oranı	2012	2013	2014	2015	2016	2017	2018	2019	2020
TR83	9,4	10,6	9,7	10,2	12,4	10,6	10,3	12,6	12,6
Türkiye	11,5	12	12	12,4	13	13	12,9	16	15,3

Ülke genelinde olduğu gibi TR83 Düzey 2 Bölgesi'nde de kadın işsizlik oranları, erkek değerlerinden daha yüksektir. Türkiye'de erkeklerin eğitim düzeyi yükseldikçe işsizlik oranlarının azaldığı; kadınlarda ise tam tersine arttığı, örneğin lise altı eğitim ile lise ve dengi meslek okulları düzeylerinde iki kata yaklaşan

farkların olduğu gözlenmektedir. Bu bulgunun istisnası ise yükseköğretim mezunu kadınlardır. Tablo 5'te verilen oranlar, eğitim düzeyi görece düşük kademelerdeki kadınların iş gücü piyasalarının dışında kaldığını göstermekte; bölgede ise yeterince istihdam yaratılmadığına işaret etmektedir.

Tablo 5: Türkiye ve TR83 Düzey 2 Bölgesi Eğitim Durumu ve Cinsiyetine Göre İşsizlik Oranları, 2021 (Kaynak: TÜİK, 2022b)

Eğitim Kademesi	TR83 (%)		Türkiye (%)	
	Kadın	Erkek	Kadın	Erkek
Okuma Yazma Bilmeyen	0,4	1,9	5,3	14,5
Lise Altı Eğitimliler	4,8	6,5	11,2	11,1
Lise ve Dengi Meslek Okulu	14,4	8,3	20,7	10,9
Yükseköğretim	19,9	7,3	16,8	9,3

Tablo 5'e göre, yükseköğretim mezunu kadınlarda işsizlik oranları aynı kademedeki erkek değerlerinden yüzde 80 daha yüksektir. Bu sonuç, başta kadın istihdamının desteklenmesi olmak üzere toplumsal cinsiyet eşitliğine yönelik farkındalık, teşvik ve ilgili diğer politikaların ülke genelinde yürütülmesinin gerekliliğini bir kez daha ortaya koymaktadır. 2021 yılı TÜİK verilerine göre ülkedeki her yükseköğretim mezunu 6 kadından ve her 11 erkekten biri işsizdir. TR83 Düzey 2 Bölgesi'nde ise her 5 kadından ve her 14 erkekten birinin iş aramayı sürdürdükleri anlaşılmaktadır (TÜİK, 2022b).

Kadınlara yönelik iş gücü göstergeleri olumsuz sonuçlara işaret etmekte, özellikle bölgede 15-24 yaş gurubu kadın ile erkek işsizliği arasındaki farkın 2 kata yaklaştığı görülmektedir (Tablo 6). Bölgede 15-24 yaş gurubundaki erkek ve kadın işsizlik oranlarının 25 yaş üzeri nüfus değerlerinin iki katını aştığı anlaşılmakta; her iki göstergede de ülkenin daha dengeli değerler aldığı bilinmektedir. Türkiye'de yaşayan 15-24 yaş grubundaki işsizliğin kadınlarda yüzde 28,7; erkeklerde ise yüzde 19,4'e ulaşması, diğer bir deyişle, genç nüfusta bu yaş grubunda iş gücüne dahil nüfustaki her 5 erkek ve her 4 kadından birinin iş bulamadığı gerçeği, kaygı verici ve çözüm bekleyen bir sorun olarak kendisini göstermektedir.

Tablo 6: Türkiye ve TR83 Düzey 2 Bölgesi Yaş Gruplarına ve Cinsiyete Göre İşsizlik Oranı, 2021 (Kaynak: TÜİK, 2022b)

	Toplam işsizlik oranı (%)			15-24 yaş (%)			25 yaş ve üzeri (%)		
	Kadın	Erkek	Toplam	Kadın	Erkek	Toplam	Kadın	Erkek	Toplam
Türkiye	14,7	10,7	12	28,7	19,4	22,6	12	9,2	10,1
TR83	9,4	7	7,9	24	12,4	16,9	6,7	6,1	6,3

Bölge istihdamının yarısından fazlası lise ve altı eğitim düzeyine sahiptir. İstihdam edilen lise ve dengi meslek okulları ile yükseköğretim kademelerindeki hem erkek hem de kadın nüfusun ülke ortalamalarının gerisinde kaldığı, özellikle kadın nüfusta bu durumun daha da belirginleştiği görülmektedir. Orta Karadeniz Bölgesi'nde istihdam edilen kadınların yüzde 11'i okuma yazma bilmemekte, yüzde 54'ü lise altı eğitimlilerden oluşmaktadır. Aynı oranlar ülke genelinde sırasıyla, yüzde 5 ve yüzde 45 düzeyinde bulunmaktadır (TÜİK, 2022b). Bölgede vasıfsız ya da daha az eğitim gereksinimi duyulan emek yoğun ve gelir düzeyi düşük işlerin baskın olduğunu kanıtlayan bu tablo, iş gücü piyasalarının talep ettiği ve salgınla

birlikte oran ve miktarları artan nitelikli insan kaynağının, örgün ve yaygın eğitimlerin, meslek içi kursların stratejik önem kazanacağına işaret etmektedir.

TÜİK 2021 yılı verilerine göre, TR83 Düzey 2 Bölgesi'nde istihdamdan en yüksek pay alan iş kolu, hizmetler sektörüdür. Bölgede sanayi sektöründe istihdam edilenlerin oranı artmakla birlikte, Türkiye ortalamasının altında değerler elde edilmekte, bölge ve de ülke genelinde hizmetler sektöründe iş bulanların sayısı ise yükselişini sürdürmektedir. Türkiye ve TR83 Düzey 2 Bölgesi'nde, 2012 ve 2021 yıllarında istihdamın sektörel dağılımı, Tablo 7'de gösterilmiştir.

Tablo 7: Türkiye ve TR83 Düzey 2 Bölgesi Sektörlere Göre İstihdamın Dağılımı (%), 2012 ve 2021
(Kaynak: TÜİK, 2022b)

	Tarım		Sanayi		Hizmetler	
	2012	2021	2012	2021	2012	2021
TR83	42,5	38,3	16,4	19,4	41,2	42,4
Türkiye	24,6	17,2	26	27,5	49,4	55,3

Tablo 7'ye göre, bölge istihdamında tarım sektörünün payı zamanla azalmaktadır. 2021 yılında yüzde 38,3 ile Türkiye ortalaması olan yüzde 17,2'nin iki katından daha yüksek bir değer elde eden sektör istihdamı, azalma eğilimine karşın bölgenin

sosyoekonomik yaşamı üzerindeki görece önemini sürdürmektedir. Orta Karadeniz Bölgesi, bu oran ile tarımsal istihdamın en yüksek olduğu dördüncü düzey 2 bölgesi durumundadır (Tablo 8).

Tablo 8: Türkiye, Tarımsal İstihdamda Öne Çıkan Düzey 2 Bölgeleri, 2021 (Kaynak: TÜİK, 2022b)

Bölge Kodu	Bölge Adı	Toplam İstihdam (bin kişi)	Tarımsal İstihdam (bin kişi)	Tarımsal İstihdam Payı (%)
TRA2	Ağrı, Kars, Iğdır, Ardahan	330	172	52,1
TR90	Trabzon, Ordu, Giresun, Rize, Artvin, Gümüşhane	1.048	427	40,7
TR82	Kastamonu, Çankırı, Sinop	309	119	38,5
TR83	Samsun, Tokat, Çorum, Amasya	1.085	416	38,3
TRB2	Van, Muş, Bitlis, Hakkâri	536	201	37,5

TR83 Düzey 2 Bölgesi'nin, istihdam ve işsizlik oranlarında ülke değerlerinden sırasıyla yüzde 10 ve yüzde 52 daha iyi sonuçlar almasına karşın, eğitim ve cinsiyet göstergelerinin eklenmesiyle birlikte genel ortalamaların altında kaldığı, yukarıda irdelenen iş gücü göstergeleri ve veri setinden anlaşılmaktadır. Bu

sonuca yol açan ana etken, Orta Karadeniz Bölgesi'nde tarım sektörünün görece önemini sürdürmesidir. Bölgeyi ülke genelinden ayıran özelliklerin başında tarımın sosyoekonomik yaşam üzerindeki etkilerinin güçlü kalmaya devam etmesi gelmektedir.

2.2. TR83 Düzey 2 Bölgesi Tarımsal İstihdamındaki Azalmanın Boyutları ve Etkileri

1913 yılında gerçekleştirilen sayım, ülkemizdeki tarım arazilerinin dağılımı hakkında bilgi vermekte, o yıllarda çiftçilikle uğraşan 1 milyon hanenin yüzde 5'ine karşı gelen 50 bininin toplam arazi varlığının yüzde 65'ine; 870 bin hanenin yüzde 35'ine sahipken, 80 bininin de topraksız olduğunu gözler önüne

sermektedir (Günaydın, 2015). TÜİK'in 2016 tarihli Tarımsal İşletme Yapı Araştırması'na göre Türkiye'deki 3,02 milyon işletmenin ortalama arazi büyüklüğü 61 dekar ile dünya ortalaması olan 46,5 dekarın yaklaşık yüzde 31 üzerinde bulunmaktadır (TÜİK, 2016). Araştırma verilerinden hesaplanan Türkiye ve TR83 Düzey 2 Bölgesi arazilerinin işletme büyüklüklerine göre dağılımı Tablo 9'dan izlenebilmektedir.

Tablo 9: Türkiye ve TR83 Düzey 2 Bölgesi Tarım İşletmelerinin Büyüklüğüne Göre Arazi Dağılımı, 2019
(Kaynak: TÜİK, 2016 verilerinden hesaplanmıştır)

İşletme Büyüklüğü	Türkiye			TR83		
	İşletme Oranı (%)	Arazi Oranı (%)	İşletme Başına Arazi (ha)	İşletme Oranı (%)	Arazi Oranı (%)	İşletme Başına Arazi (ha)
5 dekardan küçük	5,89	0,26	2,71	2,92	0,19	2,95
5-9 dekar	9,61	1,06	6,72	7,38	1,08	6,68
10-19 dekar	17,86	4,00	13,67	19,54	6,08	14,17
20-49 dekar	31,46	16,02	31,06	39,86	27,83	31,83
50-99 dekar	18,53	20,68	68,08	21,04	31,55	68,35
100-199 dekar	10,83	23,81	134,05	7,68	22,00	130,54
200-499 dekar	5,09	22,82	273,78	1,48	8,99	277,07
500-999 dekar	0,58	6,09	643,67	0,10	1,56	736,43
1.000-2.499 dekar	0,14	2,97	1.304,34	0,01	0,20	1.145,22
2.500-4.999 dekar	0,01	0,38	3.133,07	-	-	-
5.000 dekardan büyük	0,002	1,91	61.862,72	0,001	0,52	17.867,67
Toplam	100	100	61,00	100	100	45,48

Tablo 9'a göre, TR83 Düzey 2 Bölgesi'nde işletme başına düşen ortalama arazi varlığı hem Türkiye hem de dünya ortalamalarının altında kalmaktadır. Bölgede 225.958 tarım işletmesi bulunmakta, bu işletmeler 10,3 milyon dekar büyüklüğündeki tarım arazisini işletmektedir. 50 dekardan daha az toprağa sahip işletmelerin toplam içindeki payı ülke genelinde yüzde 65 iken, aynı oran bölgede yüzde 70'e yaklaşmaktadır. Bu grup, Türkiye'deki tarım arazilerinin yüzde 21'ini; bölgede ise yüzde 35'ini kontrol etmektedir. Bölge ve Türkiye'deki işletmeler içinde en büyük grubu, 20-49 dekar tarım arazisine sahip küçük üreticiler oluşturmaktadır. Bu grubun tüm işletmeler içindeki payı bölgede yüzde 40; ülke genelinde ise yüzde 31,5'e ulaşmakta, işletme başına ortalama arazi miktarı ise Türkiye'de 31 dekar; Orta Karadeniz Bölgesi'nde ise 32 dekar düzeyinde bulunmaktadır. 500 dekardan fazla araziye sahip işletmelerin oranı hem Türkiye'de hem de bölgede yüzde 1'in altında iken, bu işletmelerin ülke genelinde

sahip oldukları tarım arazilerinin payı yüzde 10'u aşmakta; bölgede ise yüzde 2 seviyesinde kalmaktadır. TÜİK araştırması, bölgedeki işletmelerin büyük bölümünün küçük üreticilerden oluştuğu bulgusunun altını çizmektedir. Bu işletmelerin yüzde 70'inin sahip olduğu tarım arazisinin 50 dekarın hatta yüzde 10'unun, 1 hektarın altında kaldığı görülmektedir.

Ölçek, ülke ve bölgenin en önemli sorunları arasında yer almakta; tarım arazilerinin dağılımı ve ortalama arazi varlığının küçüklüğü olgusu, işletme ve sektörün rekabet edebilirliğini olumsuz etkilemektedir. TBB'nin Tarım Sektörü Raporu'na göre, ölçek ekonomisinin uygulanması; sürdürülebilirlik, yüksek kâr ve gelir için bir gereklilik, bunun için de toplulaştırma, kritik düzeyde önemlidir (TBB, 2023: 195). TÜİK ve FAO araştırmaları, kapsamlı bir toprak reformu, toprak edinme ve kullanma hakkını güvence altına alan tahsis ve yasal düzenlemeler gerçekleştirilmesinin dünya tarım işletmelerinin ve küçük üreticinin çözüm bekleyen en acil sorunu olduğunu göstermektedir.

FAO verilerinden elde edilen Tablo 1 ile TÜİK verilerinden hesaplanan Tablo 9 incelenirken, arazi verimliliğindeki değişkenlik akıllardan çıkarılmamalıdır. Özellikle en alttaki gruplarda yüksek verim ile gelir için gerekli gübre ve ilaçlama gibi yatırımların yapılamadığı; münavebeli ekim gibi korumaya yönelik önlemlerin yeterince alınamadığı; ürünün işlenmesi ile depolanmasındaki kayıpların, ölçek ekonomilerinin yadsınamaz etkisi ile birleştiğinde birim maliyetleri yükselttiği unutulmamalıdır (Çakır, 2022; Şahin, 2023). Arzı artırılamayacak olan tarım arazilerinin korunması ve tarımsal faaliyetler dışında kullanılmasının kesin bir şekilde önüne geçilmesi, toplulaştırma, verimliliği yükseltecek ve sürdürülebilir kullanıma katkı sağlayacak büyük altyapı projeleri, tarla içi geliştirme hizmetleri ile su işlerinin yaşama geçirilmesi, bu

sınırlı kaynağın spekülasyon yollarla el değiştirmesinin önlenmesine yönelik adımların atılması, alınması gereken diğer önlemleri oluşturmaktadır.

2004-2021 dönemi Türkiye ve TR83 Düzey 2 Bölgesi'nde iktisadi faaliyetlere göre istihdamın dağılımı, Tablo 10'da gösterilmiştir. Tablonun bölgesel iş gücü verilerinin yayımlandığı ilk yılın değerlerini içermesine dikkat edilmiştir. TÜİK istatistiklerine göre 2004 yılında TR83 Düzey 2 Bölgesi'nde ülke oranının yaklaşık 2 katına yakını (yüzde 55,2) tarım; yüzde 11,4'ü sanayi; yüzde 33,3'ü de hizmetler sektöründe istihdam edilmektedir. 2021'de ise bu oranlar sırasıyla yüzde 38,3; yüzde 19,4 ve yüzde 42,4'tür. 2004 yılında Türkiye tarım sektöründe istihdam edilen her 100 kişiden 10'unun Orta Karadeniz Bölgesi'nde yaşadığı, 2021'de ise bu değerin 8,4'e gerilediği gözlenmektedir.

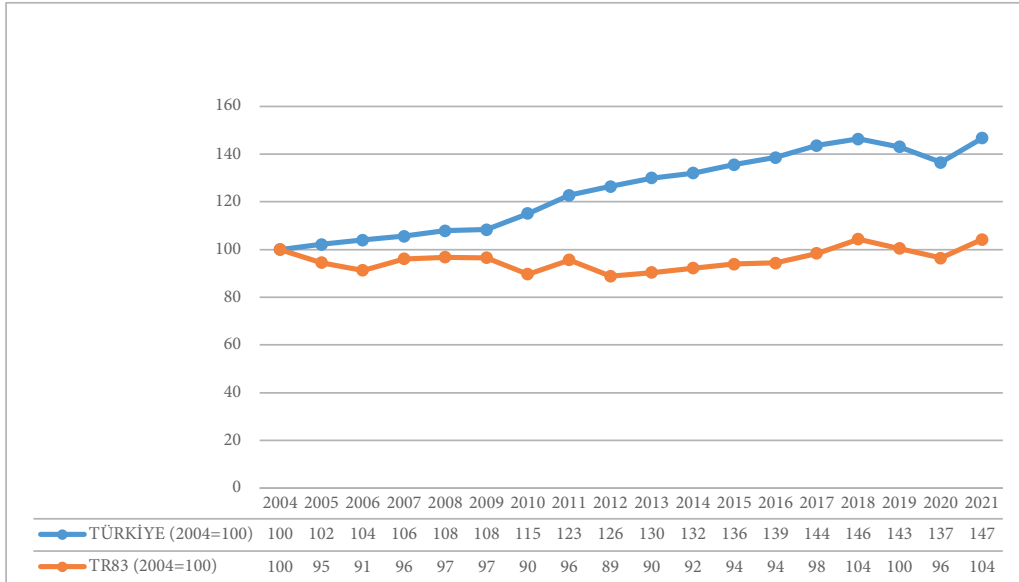
Tablo 10: Türkiye ve TR83 Düzey 2 Bölgesi İstihdam Edilenlerin İktisadi Faaliyet Kollarına Göre Dağılımı, 2004-2021
(Kaynak: TÜİK, 2022b)

Yıllar	Türkiye							TR83 Düzey 2 Bölgesi							
	Bin Kişi			Oran (%)				Bin Kişi			Oran (%)				
	Toplam	Tarım	Sanayi	Hizmet	Tarım	Sanayi	Hizmet	Yıllar	Toplam	Tarım	Sanayi	Hizmet	Tarım	Sanayi	Hizmet
2004	19.632	5.713	4.885	9.033	29,1	24,9	46,0	2004	1.041	575	119	347	55,2	11,4	33,3
2005	20.067	5.154	5.284	9.628	25,7	26,3	48,0	2005	984	522	126	337	53,0	12,8	34,2
2006	20.423	4.907	5.465	10.050	24,0	26,8	49,2	2006	951	446	152	353	46,9	16,0	37,1
2007	20.738	4.867	5.544	10.327	23,5	26,7	49,8	2007	1.000	458	164	378	45,8	16,4	37,8
2008	21.194	5.016	5.682	10.495	23,7	26,8	49,5	2008	1.008	501	155	352	49,7	15,4	34,9
2009	21.277	5.240	5.385	10.652	24,6	25,3	50,1	2009	1.005	519	130	357	51,6	12,9	35,5
2010	22.594	5.683	5.927	10.985	25,2	26,2	48,6	2010	934	426	141	366	45,6	15,1	39,2
2011	24.110	6.143	6.380	11.587	25,5	26,5	48,1	2011	996	453	175	368	45,5	17,5	37,0
2012	24.821	6.097	6.460	12.264	24,6	26,0	49,4	2012	925	393	152	381	42,4	16,4	41,2
2013	25.524	6.015	6.737	12.771	23,6	26,4	50,0	2013	941	397	177	367	42,2	18,8	39,0
2014	25.933	5.470	7.227	13.235	21,1	27,9	51,0	2014	960	385	198	377	40,1	20,6	39,3
2015	26.621	5.483	7.246	13.891	20,6	27,2	52,2	2015	978	385	186	407	39,3	19,1	41,6
2016	27.205	5.305	7.283	14.167	19,5	26,8	53,7	2016	983	393	174	416	40,0	17,7	42,3
2017	28.189	5.483	7.246	13.891	20,6	27,2	52,2	2017	1.024	409	185	429	40,0	18,1	41,9
2018	28.738	5.297	7.667	15.774	18,4	26,7	54,9	2018	1.086	455	189	443	41,9	17,4	40,7
2019	28.080	5.097	7.110	15.872	18,2	25,3	56,5	2019	1.046	402	180	464	38,4	17,2	44,3
2020	26.812	4.716	7.036	15.060	17,6	26,2	56,2	2020	1.004	377	179	448	37,6	17,8	44,6
2021	28.797	4.948	7.921	15.928	17,2	27,5	55,3	2021	1.085	416	210	460	38,3	19,4	42,4

Tablo 10'un daha iyi kavranabilmesi için mutlak büyüklükler birimsiz değerlere dönüştürülerek karşılaştırılabilirliklerini kolaylaştıran endeks hesaplamaları yapılmış; 2004=100 kabul edilerek baz yılına göre değişimleri anlaşılmasına çalışılmıştır. Endeks çalışmasından elde edilen sonuçlar Şekil 4'te gösterilmiştir.

Şekil 4'e göre, 2004-2021 yılları arasında Türkiye istihdamı 100'den 147'ye yükselmiş, Orta Karadeniz Bölgesi'ndeki değişim ise yüzde 4 düzeyinde gerçekleşmiştir. 18 yılı kapsayan dönemin 14 yılında endeks puanları baz yılı değeri olan 100'ün altına sarkmış, diğer bir deyişle bu 14 yılda 2004

istihdamının gerisinde kalmıştır. Bu bulgunun istisnası, baz değerinin aşıldığı 2018, 2019 ve 2021 yıllarıdır. Adrese Dayalı Nüfus Kayıt Sistemi ile nüfus verilerinin yayımlanmaya başlandığı 2007 ile 2021 yılları arasında Türkiye nüfusunun yaklaşık yüzde 20; bölge nüfusunun ise yüzde 4 arttığı dikkate alındığında, TR83 Düzey 2 Bölgesi ile ülke eğilimleri arasındaki makasın açılmaya devam ettiği anlaşılmaktadır. Bölgenin ülke içindeki ağırlığının yanı sıra rekabet gücünü de yitirmeye başladığı, günümüzde toplumsal gönenç ve kalkınmanın anahtarı olarak kabul edilen beşerî sermayenin tehdit altında bulunduğu düşünülmektedir.

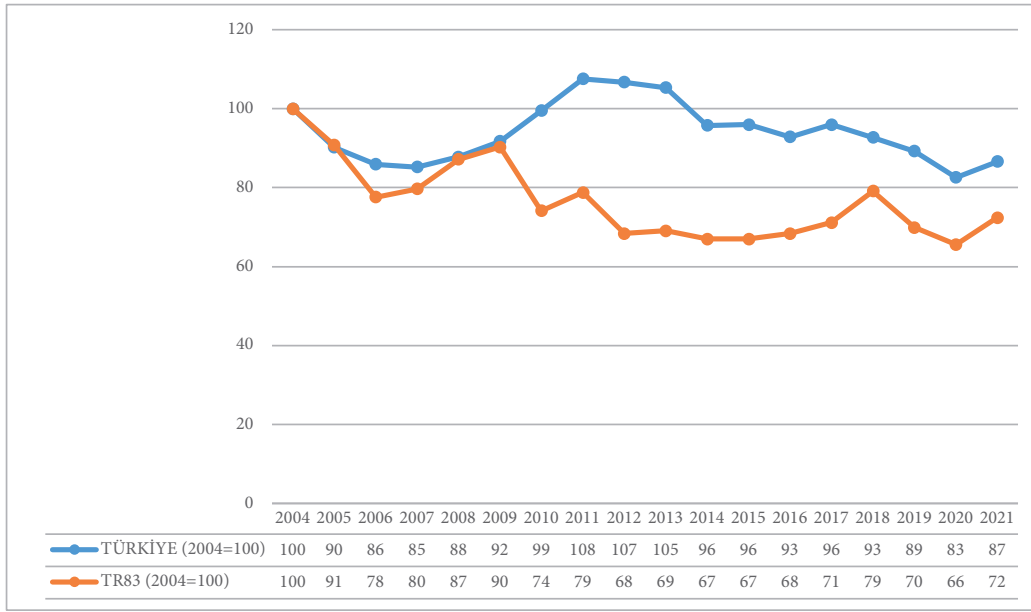


Şekil 4: Türkiye ve TR83 Düzey 2 Bölgesi İstihdam Endeksi 2004-2021, 2004=100
(Kaynak: TÜİK, 2022b verilerinden hesaplanmıştır.)

2004-2021 yılları arasında Türkiye tarımında istihdam edilenlerin mutlak büyüklüğü yüzde 13 azalmış, aynı oran TR83 Düzey 2 Bölgesi'nde yüzde 28'e yükselirken, 2010'da 90 puanın altına gerilemiştir. TR83 Düzey 2 Bölgesi tarımsal istihdamında yaşanan gerilemenin ülke genelinden daha sert ve kararsız bir yapısının bulunduğu; 2012 yılından itibaren 66-79 arasında gerçekleşen hareketin dalga boylarının da daha yüksek olduğu söylenebilmektedir (Şekil 5).

Hobsbawn'a (1995) göre 20'inci yüzyılı diğer dönemlerden ayıran hatta insanlığın geçmişiyle tüm bağının kopmasına yol açan en büyük değişim hanehalkı çiftçiliğinin, diğer bir deyişle geleneksel

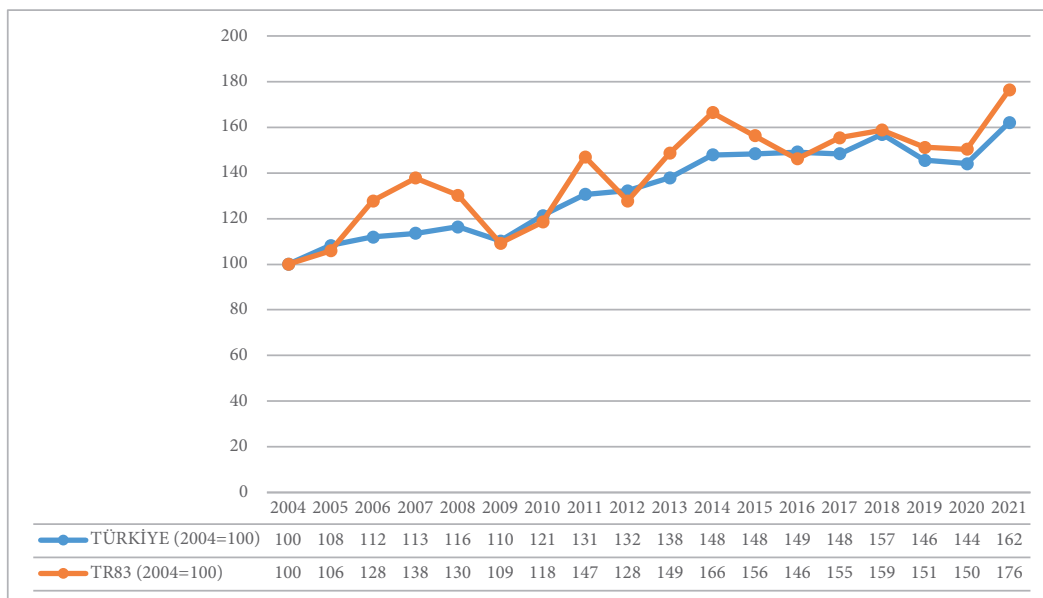
köylülüğün ortadan kalkmasıdır. Kıta Avrupası ve Ortadoğu'da köylülüğün-arkaik zamanlardan günümüze ulaşan, kendi geçimlik üretimini gerçekleştiren, görece homojen yapıda yaşam ve dünyayı algılayış biçimi bulunan küçük toprak sahibi üreticinin-mutlak çoğunluğu oluşturduğu ve 80'lerin ortasına kadar konumunu koruduğu tek yer ise Türkiye'dir (Hobsbawn, 1995: 66; Köymen, 2008: 2-13). Türkiye ve bölgede küçük aile çiftçiliği ile birlikte tarımsal istihdamda yaşanan çözülme, yukarıdaki endeks hesaplarıyla ortaya çıkmakta, beşerî sermaye ve insan kaynağının mutlak büyüklüğüne kadar tüm göstergeler üzerinde bıraktığı izler daha iyi anlaşılmaktadır.



Şekil 5: Türkiye ve TR83 Düzey 2 Bölgesi Tarım Sektörünün İstihdam Payı Endeksi 2004-2021, 2004=100
(Kaynak: TÜİK, 2022b verilerinden hesaplanmıştır.)

Şekil 6'ya göre, Türkiye'de 2004-2021 yılları arasında sanayi sektörü istihdamında yüzde 62; TR83 Düzey 2 Bölgesi sektör istihdamında ise yüzde 76'lık bir büyüme yaşanmıştır. Dönem başında 119 bin kişi olan bölge sanayi sektörü toplam istihdamı kriz ve salgın koşullarındaki konjonktür değişimlerinden etkilense de düzenli bir artış ivmesi yakalamış; 2021 yılında da

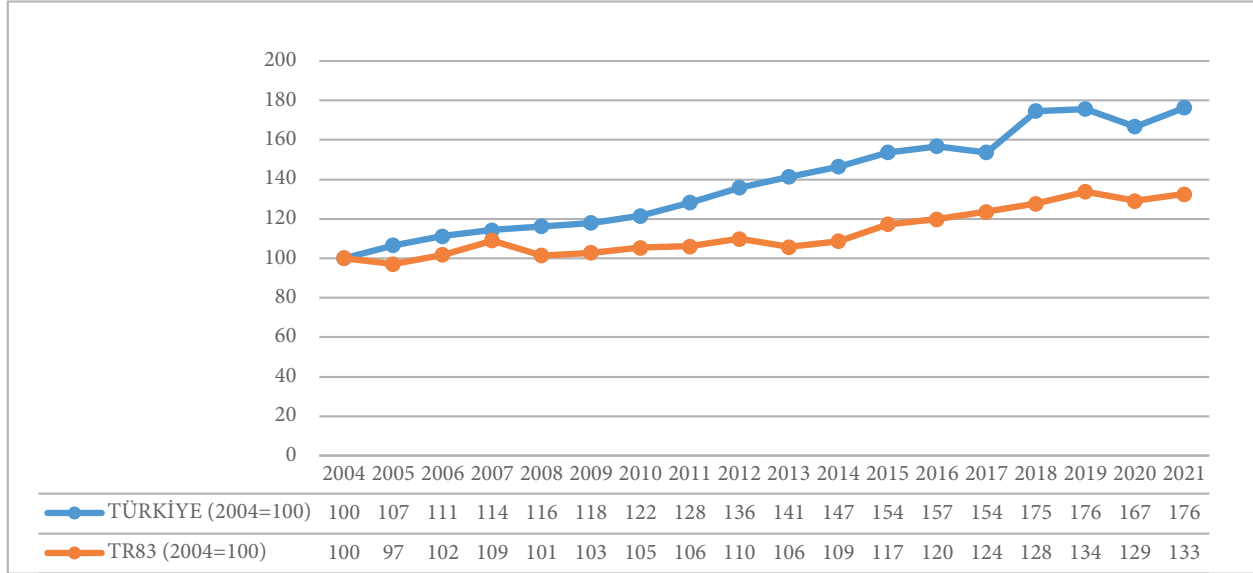
210 bin kişiye ulaşmıştır (Tablo 10). Bölgede tarımsal istihdamdan kopan iş gücünün bir kısmının sanayi sektöründe istihdam edildiği ve dönem boyunca sektörün gelişmesinde önemli aşamalar kaydedildiği görülmekte, görece düşük olan başlangıç değerinin, değişim oranlarının yüksek çıkmasında baz etkisi yaratmış olabileceği değerlendirilmektedir.



Şekil 6: Türkiye ve TR83 Düzey 2 Bölgesi Sanayi Sektörünün İstihdam Payı Endeksi 2004-2021, 2004=100
(Kaynak: TÜİK, 2022b verilerinden hesaplanmıştır.)

Bölgede sanayi istihdamında elde edilen başarının bir benzerinin hizmetler sektöründe yakalanamadığı ve dönem boyunca sektörde istihdamın 33 puan yükselirken aynı değerın ülke genelinde yüzde 76 düzeyinde gerçekleştiği görülmektedir (Şekil 7).

2004 yılında 347 bin olan bölge sektör istihdamı, dönem sonunda 460 binlere yükselerek 113 bin kişi artmış, ülke genelinde ise yaklaşık 6,9 milyon yeni iş yaratılmıştır (Tablo 10).



Şekil 7: Türkiye ve TR83 Düzey 2 Bölgesi Hizmetler Sektörünün İstihdam Payı Endeksi 2004-2021, 2004=100
(Kaynak: TÜİK, 2022b verilerinden hesaplanmıştır.)

Türkiye’de 24 Ocak Kararları ile birlikte dışa açık ekonomi politikaları uygulanmaya başlanmış, ithal ikameci sanayileşme yerini ihracata dayalı büyüme hamlesine bırakmıştır. Neoliberal yapılanma ve küreselleşme doğrultusunda devletin piyasalarla ilişkisinin minimize edilerek küçültülmesi hedeflenirken, kamu iktisadi teşebbüsleri ve düzenleyici kurumlar kapatılmış, finansal serbestleşme politikalarının yürürlüğe girmesine yönelik adımlar atılmıştır (Yüzüak, 2005: 2,6; Yeldan, 2016). Finansallaşmayla ivmelenen neoliberal küreselleşme koşullarına bağlı olarak Türkiye ve bölgede tarımsal istihdam daralmış; sanayi ve hizmetler sektöründe yeterince iş yaratılamazken işsizlik artmış; nüfusun bir kısmı da iş gücü piyasasının dışında kalmıştır (Erhalim, 2011: 1-3, 28-29; Şahin, 2023).

Yukarıdaki bulgu, Türkiye ve TR83 Düzey 2 Bölgesi için, TÜİK verileri kullanılarak hesaplanan endeks çalışmalarıyla da (Şekil 4-7) ortaya çıkmakta;

tarımsal istihdamdaki aşınmanın sanayi ve hizmetler sektörü ile bağlı iş kolları tarafından karşılanamadığı anlaşılmaktadır. Başka bir deyişle, dönem başında Türkiye’de istihdam edilen her 100 kişiden 5,3’ünün Orta Karadeniz Bölgesi’nde yaşadığı, dönem sonunda ise bu değerın yüzde 3,77’ye gerilediği söylenebilir.

Türkiye’de sanayi ve tarım sektörleri için gerçekleştirilen benzer bir endeks çalışması incelendiğinde bölgenin tarımsal istihdamında yaşanan küçülmenin boyutları daha iyi kavranabilmektedir. Türkiye tarımsal istihdam 1980 yılı değeri 100 kabul edilirse, bu değerin 2004’te 82,6’ya gerileyerek yaklaşık 17 azaldığı Tablo 11’den anlaşılmaktadır. Şekil 5 ve Tablo 11’e göre, bölge istihdamındaki küçülme, ülkeninkinin–her ne kadar büyük bölümü 1999 ile 2007 yılları arasında kalmakta ise de–neredeyse yarısı kadarlık bir zaman diliminde gerçekleşmiştir. Türkiye’nin tamamı ve ölçeği düşünüldüğünde bölgedeki gelişmelerin daha kısa zamanda ortaya çıkması beklense de hanehalkı

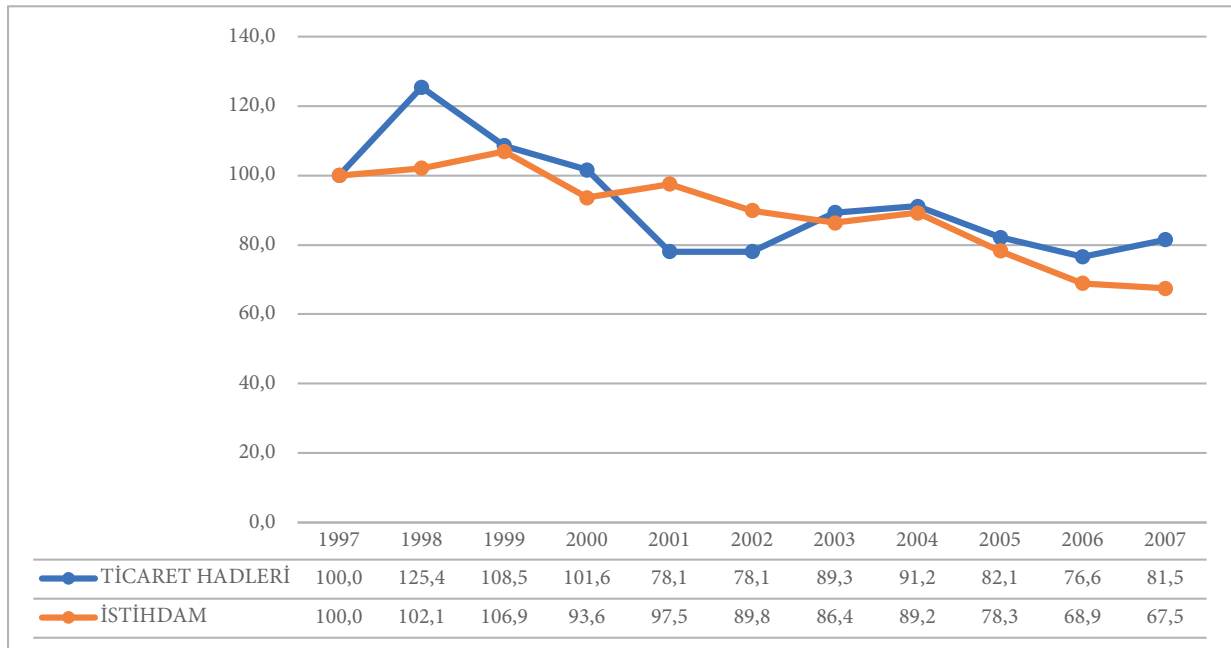
başına toprak miktarı ülke ortalamalarının yüzde 25 gerisinde; işletmelerinin yüzde 70'inin sahip olduğu arazi varlığı, 50 dekarın altında kalan Orta Karadeniz Bölgesi küçük üreticilerinin, rekabet gücünü yitirerek çok daha hızlı bir şekilde üretim sürecinden koptuğu anlaşılmakta; küçük aile çiftçiliğinde çözülme olarak adlandırılabilir bir değişim sürecinin varlığından söz edilebilmektedir.

Tablo 11: Türkiye Sanayi ve Tarım Sektörlerindeki İstihdam 1980-2007, 1980=100 (Kaynak: Boratav, 2009)

Yıllar	Sanayi	Tarım
1980	100	100
1988	118,6	92,1
1992	133,6	95,2
1997	156,5	92,6
1999	157,5	99,0
2004	176,8	82,6
2007	183,7	62,5

Dünya ve Türkiye Tarımsal İç Ticaret Hadleri Endeksi (1968-2007) Şekil 2'de verilmiş, iç ticaret

hadleri tablosunun makroekonomik ve diğer sektör göstergeleri kadar istihdam eğilimlerini kavramaya da katkı sağlayacağı önceki bölümde dile getirilmiştir. Türkiye tarımsal iç ticaret hadleri ile istihdam ilişkisini anlayabilmek üzere 1997 değerleri 100 kabul edilerek bir endeks oluşturulmuş, sayısal çözümlemeler elde edilen sonuçlar Şekil 8'de sunulmuştur. Başlangıç için; 1988-1998 yükseliş çevriminin sonunda 1998 Haziran ayında, IMF yakın izleme ile 1999 stand-by anlaşmalarıyla başlayan ve dünya genelinin tersine kalıcı hale gelen iç ticaret hadlerindeki gerilemenin hemen öncesindeki yıl olan 1997 yılı seçilmiştir. Belirlenen 10 yıllık zaman diliminde iç ticaret hadlerinin yaklaşık yüzde 20; istihdamdaki yıkımın ise neredeyse 1/3'e ulaştığı görülmekte, 1978-1988 dönemi kayıplarının çok ötesine geçen bu gerilemenin küçük aile çiftçisini üretim sürecinden kopardığı anlaşılmaktadır. Tablo 11'de verilen ve 1980-2007 dönemi Türkiye tarımsal istihdamındaki çözülmenin neden 1999 sonrasında yoğunlaştığına açıklık getiren Şekil 8, TR83 Düzey 2 Bölgesi'nde çok daha kısa sürede gerçekleşmiş olan eşdeğer azalışa yol açabilecek değişimin boyutlarına yönelik de ipuçları içermektedir.



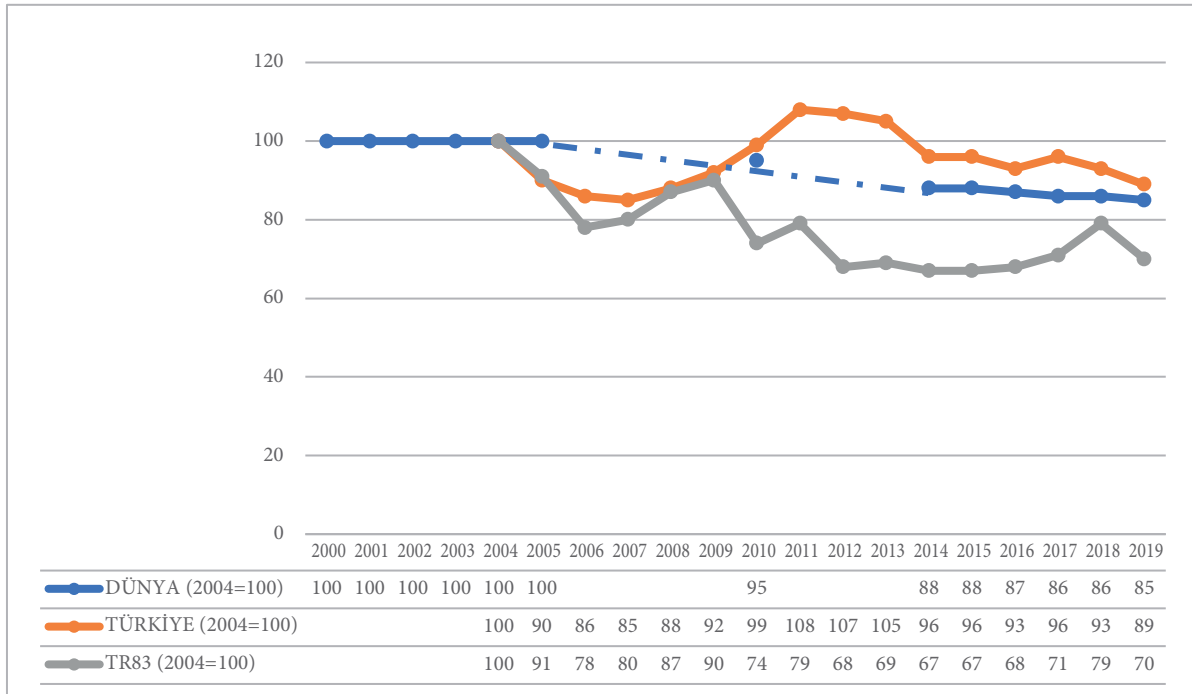
Şekil 8: Türkiye Tarımsal İç Ticaret Hadleri ve İstihdamı Endeksi 1997-2007, 1997=100 (Kaynak: TÜİK, 2022b ve Boratav, 2009 verileri kullanılarak hesaplanmıştır.)

Türkiye ekonomisinin ciddi büyüklükte bir tarımsal nüfusu barındırdığı ve atıl istihdamın büyüklüğüne paralel olarak bir düzeltmenin yaşandığı ya da yaşanabileceği çeşitli araştırmalarda dile getirilmiştir (Yüzüak, 2005: 63-72; Boratav, 2009, Köymen, 2008: 100-106). Ülke genelinde özellikle 1998-2007 yılları arasında, işsiz sayısının yaklaşık 2,5 milyon kişi arttığı, iş gücüne katılma oranlarının yüzde 50'lerin altına gerilediği, kırsalda tarım dışı faaliyetlerde çalışanların payının yüzde 25'e yükseldiği büyük bir değişim gerçekleşmiştir (TÜİK, 2022b). Hala tamamlanmamış ya da dengeye ulaşmamış bu sürecin sonunda çoğunu genç nüfusun oluşturduğu insan kaynağının bir bölümü iş gücü piyasalarının dışına itilmiş, dengesi bozulan bu piyasalarda ne istihdam ne de eğitimde bulunmayan bir nüfusun varlığı belirlenebilirken, tüm yaşananların beklenen ya da basit bir düzeltmeden ibaret olamayacağı anlaşılmıştır.

Sayısal çözümleme sonuçları yukarıda verilen endeks çalışmasında, türev piyasaları ve araçlarındaki

olağanüstü gelişmeyle kendisini gösteren tarımsal ürün ve gıda fiyatlarındaki finansallaşmanın etkileri yer almamaktadır. Özellikle son yıllarda sayı, kapsam ve çeşitlilikleri artan finansal ürünlere bağlı olarak, diğer piyasalarda olduğu gibi gıda fiyatlarında da oynaklığın arttığı; sıcak para akımları ve sermaye gruplarının manipülasyonlarının kolaylaştığı kabul edilmektedir. Bu gelişmenin sektörün bünyesindeki belirsizlikleri, üretim ve planlama süreçlerini olumsuz etkileyebileceği dile getirilmektedir (Özen, 2012).

Şekil 9'daki grafik, Tablo 10 ve Şekil 2'deki tarımsal istihdam verilerinden hesaplanarak oluşturulmuştur. Söz konusu grafik incelendiğinde, 2004-2019 yılları arasında dünya ve Türkiye'deki istihdam kayıp oranlarının birbirine yakın olduğu; bölgede ise çok daha yüksek boyutlarda ve kararsız bir değişimin gerçekleştiği söylenebilmektedir. Hareketin boyutları ve görece belirsiz karakteri, planlama ve modellemeleri zorlaştırmakta, dünya genelindeki değişim ise daha öngörülebilir önceki yıllarla uyumlu ve kararlı yapısı ile dikkat çekmektedir.

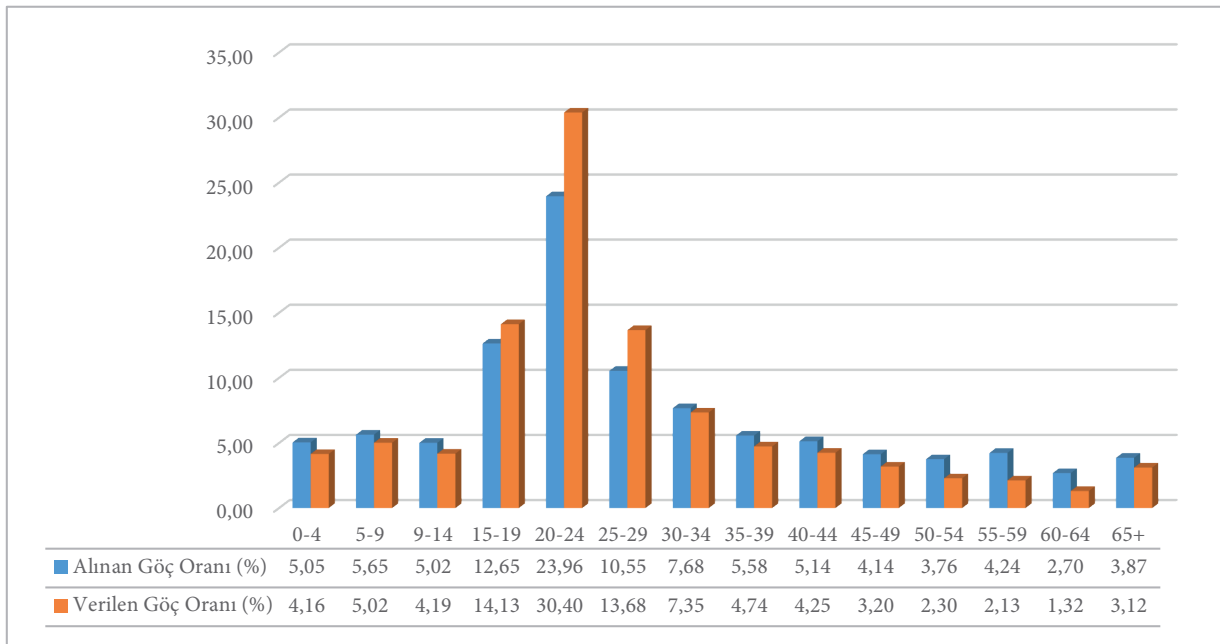


* Dünya tarımsal istihdamı, 2006-2009 ile 2011-2013 yılları arası kesikli çizgilerle gösterilmiş ve lineer davranışa uygun olarak idealize edilmiştir.

Şekil 9: Dünya, Türkiye ve TR83 Düzey 2 Bölgesi Tarımsal İstihdam Endeksi 2004-2019, 2004=100
(Kaynak: FAO, 2023, TÜİK, 2022b verileri kullanılarak hesaplanmıştır.)

2004-2021 yılları arasında, bölgenin işsizlik oranları ile iş gücü göstergelerinin görece durağan seyretmesi, bu süre boyunca çalışma çağındaki üretken nüfusun iş gücü piyasalarının dışına itilerek diğer bölgelere transfer edildiğini, beşeri sermayedeki kayıplara bağlı olarak da üretim kapasitesindeki rekabet gücünü yitirdiğini düşündürmektedir. Nitekim bölgenin göç istatistikleri incelendiğinde bu savın doğruluk payının bulunduğu görülmektedir. Bölgeden verilen

göçün, yaklaşık yüzde 30'unu 20-24 yaş gurubu oluşturmaktadır. Dışarıya transfer edilen insan kaynağının yüzde 58'inin, alınan göçün de yüzde 47'sinin 15-29 yaş grubundan kaynaklanması ise dikkat çekici diğer bir bulgudur. Şekil 10, Tablo 6'daki veri seti ile birlikte değerlendirildiğinde özellikle genç nüfusa yönelik önlemlerin bölge için ne denli büyük önem taşıdığı daha iyi anlaşılabilir.



Şekil 10: TR83 Düzey 2 Bölgesi Yaş Gruplarına Göre Alınan ve Verilen Göç Oranları, 2021
(Kaynak: TÜİK, 2022a verilerinden elde edilmiştir.)

Tarımsal istihdamda yaşanan görece yüksek gerileme oranları ile Şekil 11'de vurgulanan ve özellikle genç nüfusta kendisini gösteren göç olgusu, bölgenin demografik yapısı üzerinde de etkilerini hissettirmektedir. Genç nüfusun toplam içindeki ağırlığı azalmakta; sosyoekonomik yaşamın hemen her alanında rekabet gücü ile sürdürülebilirliğin gerek koşulu durumundaki beşeri sermaye ile insan kaynağının geliştirilmesine yönelik önlem ve düzenlemelerin önemi bir kez daha ortaya çıkmaktadır. Nitekim TR83 Düzey 2 Bölgesi nüfusu içinde 0-14 yaş grubunun ağırlığı ülke ortalamalarının 300 puan gerisinde kalmakta; 65 yaş üzeri sakinlerin ise 400 puan üzerinde seyrettiği görülmektedir (TÜİK, 2022c).

Sosyal korumadan yoksun, kayıt dışı çalışma biçimlerini içeren enformel istihdam, Türkiye iş gücü piyasasının da en önemli sorunları arasında bulunduğu kabul edilmektedir (Erhalim, 2011: 35-36). Tarım sektöründe kayıt dışılığın yüksek olduğu ve çalışanların önemli bir bölümünü de ücretsiz aile işçilerinin oluşturduğu bilinmektedir (Erhalim, 2011: 79,88-92). Ücretsiz aile işçiliği olgusu tarımsal faaliyetlerin enformel sektörler arasında sınıflandırılmasına yol açmakta, bu türden istihdam ve korunmasız iş gücünün; statü, verim ve gelir kayıplarına, işsizlik ve yoksulluğa, yaşam kalitesinin düşmesi ile eksik istihdama neden olduğu araştırmacılar tarafından vurgulanmaktadır (Güngör, 1999; Erhalim 2011: 30-33, 38). Tablo

12'den görülebileceği gibi bölge tarımında istihdam edilenlerin yarısından fazlası ücretsiz aile işçisidir. İşveren ya da kendi hesabına çalışanlarla birlikte bu

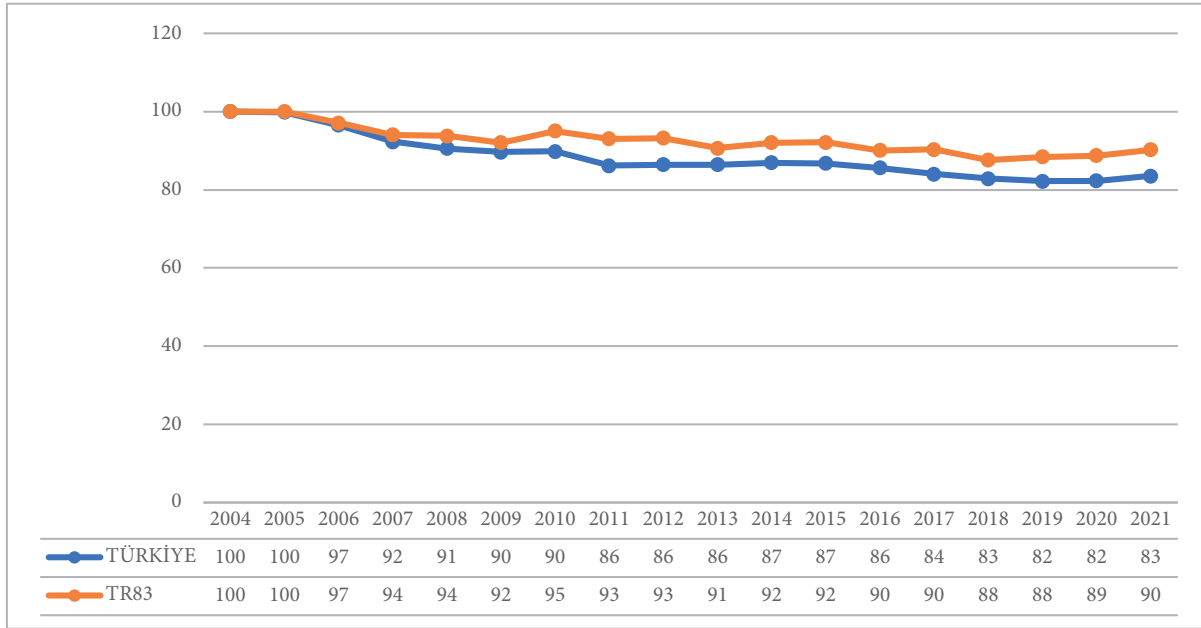
oran yüzde 94'ü aşmakta; bölge tarımsal istihdamında küçük aile çiftçiliğinin ağırlığı kendisini bir kez daha göstermekte, işsizliğin boyutları ortaya çıkmaktadır.

Tablo 12: TR83 Düzey 2 Bölgesi'nde İstihdam Edilenlerin İşteki Durumu, 2021 (Kaynak: TÜİK, 2022b)

İstihdam	Tarım Dışı		Tarım		Toplam	
	Sayı (bin kişi)	Oran (%)	Sayı (bin kişi)	Oran (%)	Sayı (bin kişi)	Oran (%)
Ücretli, Maaşlı veya Yevmiyeli	539	80,6	24	5,8	562	51,8
İşveren veya Kendi Hesabına	113	16,9	162	38,9	275	25,3
Ücretsiz Aile İşçisi	18	2,7	230	55,3	248	22,9
Toplam	669	-	416	-	1.085	-

Hanehalkı çiftçiliğinin üretimden çekilmesinin yol açtığı tarımsal istihdamdaki gerileme ile sektörün genel ekonomi ve katma değer içindeki ağırlığını yitirmesinin en önemli sonuçlarından birisi de işlenen tarım arazilerinin mutlak büyüklüğündeki azalıştır. 2004-2021 yılları arasında Türkiye ve TR83 Düzey 2 Bölgesi işlenen tarım arazilerinin büyüklüğü üzerinden geliştirilen endeks hesabının sonuçları Şekil 11'de gösterilmektedir. Anılan dönemde Türkiye'de işlenen tarım arazilerinin mutlak büyüklüğündeki

azalış yüzde 17'ye ulaşmakta; aynı oran bölgede yüzde 10 düzeyinde bulunmaktadır. Çorum'da yaşanan kayıpların yüzde 10'u aşması, Samsun'un işlenen arazi varlığının yaklaşık dörtte birini (yüzde 26,42) yitirmesi ise bu hesabın en dikkat çeken bulgusunu oluşturmaktadır (TÜİK, 2022d). İlgili tüm mevzuat değişiklikleri ve koruyucu kısıtlamalara karşın konut, sanayi ve diğer yatırımların ülke genelinde olduğu gibi bölgede de tarım alanları ve verimli araziler üzerinde yarattığı baskının sürdüğü gözlenmektedir.



Şekil 11: Türkiye ve TR83 Düzey 2 Bölgesi, İşlenen Tarım Arazileri Endeksi 2004-2021, 2004=100 (Kaynak: TÜİK, 2022d verilerinden hesaplanmıştır.)

Temel makroekonomik ve iş gücü göstergeleri üzerinde yarattığı etki ile bölgenin ülke paylarının gerilemesinde kilit rol üstlenen tarım sektörünün, Türkiye GSYH'si 2010 yılı payı yüzde 8,97'dir. Bu oran 2021'de yüzde 6,68'e; bölge GSYH payı ise beşte bir azalarak yüzde 21,16'dan yüzde 16,79'a gerilemiştir (TÜİK, 2022e).

2021 yılında nominal GSYH değeri yaklaşık 142,7 milyar Türk lirası olan TR83 Düzey 2 Bölgesi, Türkiye GSYH'sinden yüzde 1,97 pay almakta; aynı

oranın 2010'da yüzde 2,56 düzeyinde seyrettiği bilinmektedir (TÜİK, 2022e). Bölge, anılan dönemde 10'unculuktan 15'inci sraya gerileyerek 5 basamak yitirmiş ve en fazla sıra kaybeden düzey 2 bölgesi olarak dikkat çekmiştir. Orta Karadeniz Bölgesi illeri nominal GSYH değişimlerinin ilk ve son veri tarihi olan 2004-2021 yılları arasındaki değişimleri incelendiğinde de benzer bir tablo ile karşılaşmakta, Samsun'un 81 il içerisinde 57'inci; Amasya'nın 76'ncı; Tokat'ın 79'uncu ve Çorum'un da 80'inci sıralarda yer aldıkları Tablo 13'ten görülebilmektedir.

Tablo 13: Türkiye'de İllere Göre GSYH'nin Değişimi 2004-2021 (Kaynak: TÜİK, 2022e verilerinden hesaplanmıştır.)

Sıra No	İller*	GSYH (bin TL)			Değişim (%)
		2004	2010	2021	
1	Yalova	1.387.456	3.171.549	29.307.959	2.012,35
2	Tekirdağ	7.720.058	15.761.396	145.715.920	1.787,50
3	Kocaeli	16.501.916	37.045.997	309.313.454	1.774,41
4	Osmaniye	1.764.547	4.639.421	30.945.765	1.653,75
5	Şırnak	1.403.443	3.024.898	24.414.884	1.639,64
31	Türkiye	577.023.497	1.160.013.978	7.248.788.983	1.156,24
31	Muğla	6.783.235	14.072.215	84.810.956	1.150,30
57	Samsun	7.040.403	14.211.637	74.829.615	962,86
76	Amasya	2.020.455	3.901.422	17.698.535	775,97
77	Nevşehir	1.806.498	3.352.257	15.807.053	775,01
78	Sinop	1.143.658	2.171.080	9.997.299	774,15
79	Tokat	2.845.786	5.525.595	24.395.864	757,26
80	Çorum	3.127.655	5.943.705	25.757.652	723,55
81	Yozgat	2.500.448	4.618.135	18.312.856	632,38

*TR83 Düzey 2 Bölgesi illeri kırmızı renkle gösterilmiştir.

Bölgenin 5,619 Amerikan doları olarak hesaplanan 2021 yılı kişi başına GSYH'si, Türkiye ortalama değeri 9,572 Amerikan dolarının yüzde 59'u düzeyindedir. 2010 yılı gösterge değeri ise 7,265 Amerikan dolarıdır. Bu değer, Türkiye ortalaması olarak belirlenen 10,629 Amerikan dolarının da yüzde 68'ine eşittir (TÜİK, 2022e). Bu veriler ışığında, 2010 ile 2021

yılları arasında bölgenin kişi başına ulusal gelirinin ülke içindeki payının yüzde 13 düştüğü görülmekte; tarımsal istihdam ve dolayısıyla insan kaynağının mutlak büyüklüğünde yaşanan gerilemeye koşut olarak ülke üretim ve katma değeri içindeki ağırlığının da azaldığı anlaşılmaktadır.

3. Sonuç ve Değerlendirme

On bin yıla yaklaşan geçmişle tarımsal üretimin başlatılması insanlık tarihinin dönüm noktalarından biri olarak kabul edilmekte, bu köklü dönüşüme Neolitik Devrim adıyla dikkat çekilmektedir. Binlerce yıl içinde iyice karmaşıklaşan ve kapsamını genişleten tarımsal faaliyetler bugün üretim ilişkilerini yeniden düzenlemekte; dünya ekonomisine yön veren stratejik öneme sahip sektör niteliğiyle varlığını sürdürmektedir. Günümüzde tarım sektörü, gıda üretiminin yanı sıra imalat sanayi ile bağlı iş kollarına girdi sağlayan, doğal ve organik yaşama dayalı sürdürülebilirliğe yönelik farkındalığın yükseldiği bir iktisadi faaliyet olarak gündemin ilk sıralarındaki yerini korumaktadır.

Çalışma, hanehalkı çiftçiliğinin tarımsal üretimin lokomotifi olduğu özellikle az gelişmiş ülkelerdeki küçük üreticilerin; neoliberal yapılanma ve küreselleşmenin biçimlendirdiği piyasa koşullarında, gelişmiş ekonomilerin aşırı desteklenmiş işletmeleri, sermaye grupları ve çok uluslu şirketleri karşısında tek başlarına ve savunmasız kalabileceklerini göstermektedir. Tarımsal iç ticaret hadlerinin uzun dönemli gerileme eğilimi nedeniyle, üreticinin reel geliri azalmakta, tüketici fiyatı ile eline geçen tutar arasındaki makas açılırken, tüm bu etkenlerin bileşesiyle birlikte rekabet gücü yitirilme; üretim süreçlerinden kopma riskiyle yüzleşilmektedir. Bu asimetrik yapı ve güç dengesi; bölüşüm ilişkileri, toprak mülkiyetindeki çarpıklıklar, sektörün doğasındaki belirsizlikler ile son dönemde yoğunlaştığı gözlenen tarımsal ürün piyasalarındaki manipülatif fiyat hareketleriyle birlikte değerlendirildiğinde, sektör üretimi ve istihdamındaki çözülme olasılığının güçlenmesi ve sürdürülebilirliği de her geçen gün daha fazla tehdit etmesi beklenmektedir.

Çalışma boyunca, tarım sektörünün üretim, ekonomi ve istihdamdaki payının gerilemesine yol açan nesnel durumun dünya, Türkiye ve TR83 Düzey 2 Bölgesi'ndeki seyri, göstergelerin zamana bağlı değişimi, endeks hesapları ve grafiklerle özetlenmiş, neoliberal yapılanmayla birlikte ulusal ve uluslararası iç ticaret hadlerinin sektör aleyhine geliştiğinin altı çizilmiştir. Hanehalkı çiftçiliğinin; TR83 Düzey 2

Bölgesi'nde tarımsal üretimin lokomotifi olduğu, ortalama bir küçük üreticinin ülke ortalama değerlerinden daha düşük arazisinin bulunduğu belirlenmiş; bu üreticilerin çok daha kısa sürelerde rekabet gücünü yitirdikleri ve üretim süreçlerinden koştukları gözler önüne serilmiştir. Çözülme sürecinde Türkiye ve dünya genelindeki nüfus artışına karşın bölgenin istihdam ve iş gücü toplam değerlerinin görece durağan kaldığı; dışarıya insan kaynağı transfer edilirken, ülke içindeki payların aşındığı ve üretim yapısından, demografiye kadar hemen her alanda rekabet gücünün yara aldığı, iş gücü ile toplam üretim gibi makroekonomik verilerdeki yansımalarıyla ortaya çıkarılmıştır.

21'inci yüzyılın ilk çeyreği tamamlanırken, olası her kaynağın kullanılarak tüm dünyada gıda güvenliğinin arzulan nitelik ve nicelikte sağlanması, öz emeğe dayalı üretimleriyle hanehalklarının hak ettiği saygınlıkta yaşamlarını devam ettirebilecekleri, tarımsal faaliyetlerin de sürdürülebilirliğini garanti altına alacak önlemlerin küresel düzeyde yaşama geçirilmesi gerekmektedir. Bu alanın ilk önlemi ise fiyat güvencesidir. İnsanlığın geleceğinin bir nevi güvence bedeli de olan bu ilk adım için, bugünden çok daha eşitlikçi, etkili ve sürdürülebilir bir piyasanın inşa edilmesinin gerektiği değerlendirilmektedir.

Bu ilk adım, özellikle gelişmemiş ülkeler ve gelişmekte olan ekonomilerde bugüne kadar neoliberal politikalarla varlıklarına son verilen, faaliyetleri kısıtlanan ya da özelleştirilerek devreden çıkarılan denetleyici ve düzenleyici kamu kurumları ile üretici örgütleri ve kooperatiflerinin yeniden planlanmasını içermeli; girdi temininden pazarlama kanallarının çeşitlendirilmesine kadar her aşamada üreticinin yanında olacak bir kurguyla yaşama geçirilmeleri sağlanmalıdır. Bu bağlamda, geçmişinde bu türden birçok kurumun başarıyla faaliyet gösterdiği Türkiye'de, oluşturulan kapasite ve iyi uygulama örneklerinden de yararlanılarak; küçük aile çiftçiliğini iç ve dış piyasalardaki dalgalanmalardan koruyacak önlemleri kararlılıkla uygulayabilen, ürün desenine dayalı üretime geçişi özendiren, kamusal denetim ve piyasa düzenleyiciliğinin yanı sıra savunma ve korumacı çizgisiyle öne çıkan kurumsal yapının yeni ve çağdaş bir yaklaşımla oluşturulması

gerekmektedir. Kendi kendine yeterlilik ve gıda güvenliği hedefleriyle tedarik zincirinin her halkasında etkin ve etkili faaliyet gösteren kurumlar, üretici birlikleri ve örgütlerinin kurulması; bu uzun erimli çalışmaya, kurumsal kapasiteler ile örgütlülük temelinde atılacak ilk adımlarla, bölge genelinde ise sulama birlikleri ve kooperatiflerinden başlanması gerektiği düşünülmektedir.

Tarımsal istihdamın azaltılması, verimliliği ve katma değeri yüksek sektörlerde buradaki “atıl iş gücünün” kaydırılması, gelişme ve kalkınma politikalarına yön veren, onları belirleyen seçimler arasında yer alabilmekte, piyasa koşullarının bu değişimi yaratması ya da sektördeki “atıl istihdamı düzeltmesi” öncelik olarak benimsenebilmektedir. Öncelik ya da yönelim bu doğrultuda olsa bile, bölgesel iş gücü göstergelerinin de altını çizdiği toplumsal cinsiyet eşitliği ve nitelikli mesleki eğitim boyutları da gözetilerek, sektörden kopan iş gücünün tarımsal sanayi başta olmak üzere diğer iş kollarında istihdam edilebilirliğini kolaylaştıracak destek, eğitim ve uygulamalarının yaşama geçirilmesi gerekmektedir. Konu, demografik değişim başta olmak üzere göç, kentleşme ve imar, yoksullukla mücadele gibi tüm boyutlarıyla ele alınmalı; bir yandan üretimin sürdürülebilirliği, gıda güvenliği ve enflasyonu diğer taraftan beşeri sermayenin ve insan kaynaklarının geliştirilmesi ile yaşamın her alanında rekabet edebilirlik korunmalıdır. Değişimin bir plan ve kontrol süreci ile yönetilmesi anlamına da gelecek bu adımlar, daha öngörülebilir ve rasyonel sonuçların elde edilmesine katkı sağlayacaktır. Ekonomik büyüme ve kalkınma sürecinde, tarım sektöründeki “atıl istihdam”, öncelikle kırsalda iş-gelir çeşitliliğinin yaratılması yoluyla yerinde çözümlenmeli, bu alandaki destek ve eğitimler sürdürülürken ücretsiz

aile işçiliği ve mevsimlik işçiler kayıt altına alınmalı, yaşam kalitesinin yükseltilmesine yönelik yatırımlar tamamlanmalıdır. Güvenceli çalışma ve sosyal koruma özellikle kadın istihdamı için büyük önem taşımakta, tarımsal örgütlenme ve kadın kooperatifleri bu alanda atılacak diğer adımları oluşturmaktadır.

Tüm bu önlemler yaşama geçirilirken, tarım arazilerinin korunması, iyi tarım uygulamaları, karbon salınımı, uygun bitkisel tür ve ürün desenlerinin belirlenmesi, girişimciliğin geliştirilmesi ile özel sektör yatırımlarının önünün açılması öncelikli müdahale alanları arasındaki konumlarını sürdürmektedir. Gelirlerin, verimlilik artışının ve sürdürülebilirliğin sağlanmasında stratejik önceliğe sahip tarla içi geliştirme hizmetlerinden, basınçlı sulama tekniklerine, küçük su işlerinden toplulaştırmaya kadar altyapının iyileştirilmesine yönelik adımlar atılması, tarımsal sanayi başta olmak üzere imalat sanayi alt kolları, üretim yapısı ve hizmetler sektörünün güçlendirilmesi gerekmektedir.

Tarımsal istihdam ve sektörde yaşanan, dünyada ve Türkiye’de araştırmacılar tarafından altı çizilen köklü dönüşümün, Orta Karadeniz Bölgesi’ndeki seyrini izlemek, etki ve boyutlarını açığa çıkarmak, her şeyden önce bu değişime farkındalık yaratmak, belirlenecek politika ve yaklaşımların da ilk ve en kritik adımını oluşturmaktadır. Bu bağlamda, çalışmada üretilen veri setleri de kullanılarak TR83 Düzey 2 Bölgesi için tarımsal iç ticaret hadlerinin 20’inci yüzyıldan günümüze kadar değişiminin, sanayi sektörü ve bölge ekonomisi üzerindeki yansımalarının bölüşüm ilişkileriyle ele alındığı bir araştırmanın, önümüzdeki günlerde tamamlanması ve bu çalışmanın yaratacağı farkındalığa katkı sağlayarak tartışmayı derinleştirilmesi hedeflenmektedir.

Bilgilendirme

Çatışma Beyanı

Yazar tarafından herhangi bir potansiyel çıkar çatışması beyan edilmemiştir.

Fon Desteği

Bu Çalışmada herhangi bir resmi, ticari ya da kar amacı gütmeyen organizasyondan fon desteği alınmamıştır.

Etik Standartlara Uygunluk

Yazar tarafından Çalışmada kullanılan araç ve yöntemlerin Etik Kurul İzni gerektirmediği beyan edilmiştir.

Etik Beyanı

Yazar tarafından bu Çalışmada bilimsel ve etik ilkelere uyulmuş; yararlanılan tüm çalışmaların kaynakçada belirtildiği beyan edilmiştir.

Teşekkür

Yazar; elli yıla yaklaşan mesleki birikimi, deneyimleri, gözlemleri, yaşamı boyunca genç ve yeniliğe açık dimağıyla çevresine ve bu çalışmaya ışık tutan, ilham veren Yüksek Ziraat Mühendisi Mehmet ŞİMŞEK'e teşekkürlerini sunmaktadır.

Kaynakça

- Ajans Bizim (2023). “Tarımsal Nüfus Yaşlanıyor”, <https://ajansbizim.com.tr/tarimsal-nufus-yaslaniyor-1106231128.html>, (Erişim tarihi: 23.07.2023).
- Amin, S. (2008). *XXI. Yüzyılın Meydan Okumaları Karşısında Köylü ve İşçi Mücadeleleri*. Ankara: Türkiye ve Orta Doğu Forumu Vakfı.
- Boratav, K. (1980). *Tarımsal Yapılar ve Kapitalizm*. Ankara: Ankara Üniversitesi Siyasal Bilgiler Fakültesi Yayınları.
- Boratav, K. (2004). Cancundaki Tarım Politikaları Tıkanması Üzerine Çeşitlemeler. *Özgür Üniversite Forumu*, Ekim - Aralık 2004 (28), 12-25.
- Boratav K. (2009). Tarımsal Fiyatlar, İstihdam ve Köylülüğün Kaderi. *Mülkiye Dergisi*, 33, (262), 9-23.
- Çakır, C. (2022). “Adaletin Bu Mu Dünya”, <https://www.aydinlik.com.tr/koseyazisi/adaletin-bu-mu-dunya-300747>, (Erişim tarihi: 03.09.2023).
- DPT (Devlet Planlama Teşkilatı). (2000). Sekizinci Beş Yıllık Kalkınma Planı, Tarımsal Politikalar ve Yapısal Düzenlemeler Özel İhtisas Komisyonu Raporu, 2000, *Ankara*, 1-61.
- Erhalim, S. (2011). *Türkiye Tarım Sektöründe İstihdamın Azalması ve İşgücü Piyasasına Etkisi*, Yüksek Lisans Tezi, Dokuz Eylül Üniversitesi Sosyal Bilimler Enstitüsü, İzmir.
- Euronews. (2022). “OECD Ülkelerinde En Düşük İstihdam Türkiye’de”. <https://tr.euronews.com/2022/05/03/oecd-ulkelerinde-en-dusuk-istihdam-turkiye-de-grafik>, (Erişim tarihi: 23.07.2023).
- Euronews. (2023). “Kanada Tarım Sektörünün 2033’e Kadar 30 Bin Yeni Çiftçiye İhtiyacı Var”, <https://tr.euronews.com/2023/04/10/kanada-tarim-sektorunun-2033e-kadar-30-bin-yeni-ciftciye-ihciyacivar>, (Erişim Tarihi: 23.07.2023).
- FAO (Food and Agriculture Organization of the United Nations). (2019). Farms, Family Farms, Farmland Distribution and Farm Labour: What Do We Know Today?, Kasım 2019, *Roma*, 1-70.
- FAO (Food and Agriculture Organization of the United Nations). (2023). “Land, Inputs, Sustainability Indicators Statistics”, <https://www.fao.org/faostat/en/#data>, (Erişim tarihi: 22.07.2023).
- Fröbel, F., Heinrichs, J., Kreye, O. (1980). *The New International Division of Labour*. Cambridge: Cambridge University Press.
- Günaydın, G. (2015). “Sancılı İlişki: Köylü, Toprak ve İktidar”, <https://tr.boell.org/tr/2015/06/23/sancili-iliski-koylu-toprak-ve-iktidar>, (Erişim tarihi: 03.09.2023).
- Gündoğdu, İ. (2018). Türkiye’nin Sanayi Coğrafyalarında Emek ve Sendikacılık: Kayseri Örneği. *Uluslararası Yönetim İktisat ve İşletme Dergisi*, 2018 Özel Sayısı, 70-81.
- Güngör, Y. (1999). Enformel Sektör, Enformel İstihdam, Korunmasız İşgücü ve Korunmasızlığa Yönelik Önlemler. *İş Hukuku ve İktisat Dergisi*, 5 (1), 119-127.
- Hobsbawn, E. (1995). *The Age Of Extremes: 1914-1991*. Londra: Little, Brown Book Group.
- İŞKUR (Türkiye İş Kurumu). (2022). “İl Raporları”, <https://www.iskur.gov.tr/kurumsal-bilgi/raporlar>, (Erişim tarihi: 03.07.2023).
- Kılıç, S. (2008). Küreselleşme Sürecinde Ekonomik, Ekolojik ve Toplumsal Riskler. *Akademik İncelemeler*, 3 (1), 31-54.
- Köymen, O. (2008). *Kapitalizm ve Köylülük*. İstanbul: Yordam Kitap.
- Mazoyer, M., Roudart, L. (2017). *Dünya Tarım Tarihi*. Ankara: Epos Yayınları.
- Özen, E.N. (2012). “Ürün Ticaretinin Finansallaşmasının Tarımsal Ürün ve Gıda Fiyatlarına Etkisi”, https://www.tepav.org.tr/upload/files/1353594243-1.Urun_Ticaretinin_Finansallasmasının_Tarimsal_Urun_ve_Gida_Fiyatlarına_Etkileri.pdf, (Erişim tarihi: 27.10.2023).
- SBB (T.C. Cumhurbaşkanlığı Strateji ve Bütçe Başkanlığı). (2023). “Ocak 2023 Enflasyon Verileri”, <https://www.sbb.gov.tr/ocak-2023-enflasyon-verileri>, (Erişim tarihi: 01.08.2023).
- SETA (Siyaset, Ekonomi ve Toplum Araştırmaları Vakfı). (2019). Mesleki Eğitimin İş Piyasası İle Uyumlaştırılmasında İhtiyaç Analizi Ve Öz Değerlendirme Modeli, Haziran 2019, *İstanbul*, 1-32.
- Şahin, G. (2023). Türkiye ve Seçilmiş Ülkelerde Tarımsal İstihdamın Durumu ve Yapılması Gerekenler. *Uluslararası Sosyal ve Beşeri Bilimler Araştırma Dergisi*, 10 (93), 600-615.
- Şimşek, M. (2014). *Ribatlardan Taşana... Bir Yolculuk ve Restorasyon Öyküsü*. Amasya: T.C. Amasya Valiliği Yayınları.
- Tan, S., Atak, Ş., Şengül, Ü., Tan, S.S. (2014). Türkiye’de Son On Yıllık Süreçte Tarım Sektöründeki Değişimlerin Genel Ekonomik Göstergelerle Değerlendirilmesi. *Uluslararası Avrasya Ekonomileri Konferansı*. 01-03 Temmuz 2014, Üsküp, 688-694. Makedonya.

- TBB (Türkiye Bankalar Birliği). (2023). Tarım Sektörü Raporu, Haziran 2023, *İstanbul*, 1-201.
- Trading Economic. (2023). “Kişi Başına Düşen GSYH-Ülkeler Listesi-Afrika”, <https://tr.tradingeconomics.com/country-list/gdp-per-capita?continent=africa>, (Erişim tarihi: 14.12.2023).
- TÜİK (Türkiye İstatistik Kurumu). (2016) “Tarımsal İşletme Yapı Araştırması, 2016”, <https://data.tuik.gov.tr/Bulten/Index?p=Tarımsal--İşletme-Yapı-Arastırması-2016-24869>, (Erişim tarihi: 01.09.2023).
- TÜİK (Türkiye İstatistik Kurumu). (2022a). “Göç”, <https://biruni.tuik.gov.tr/bolgeselistatistik/degiskenlerUzerindenSorgula.do?durum=acKapa&menuNo=178&altMenuGoster=1&secilenDegiskenListesi=>, (Erişim tarihi: 14.12.2023).
- TÜİK (Türkiye İstatistik Kurumu). (2022b). “İş Gücü İstatistikleri”, <https://biruni.tuik.gov.tr/bolgeselistatistik/degiskenlerUzerindenSorgula.do?durum=acKapa&menuNo=345&altMenuGoster=1&secilenDegiskenListesi=>, (Erişim tarihi: 15.11.2022).
- TÜİK (Türkiye İstatistik Kurumu). (2022c). “Adrese Dayalı Nüfus Kayıt Sistemi İstatistikleri”, <https://biruni.tuik.gov.tr/bolgeselistatistik/degiskenlerUzerindenSorgula.do?durum=acKapa&menuNo=249&altMenuGoster=1&secilenDegiskenListesi=>, (Erişim tarihi: 14.12.2023).
- TÜİK (Türkiye İstatistik Kurumu). (2022d). “Tarım Alanı İstatistikleri”, <https://biruni.tuik.gov.tr/bolgeselistatistik/degiskenlerUzerindenSorgula.do?durum=acKapa&menuNo=191&altMenuGoster=1&secilenDegiskenListesi=#>, (Erişim tarihi: 14.12.2023).
- TÜİK (Türkiye İstatistik Kurumu). (2022e) “Ulusal Hesaplar, GSYH İstatistikleri”, <https://biruni.tuik.gov.tr/bolgeselistatistik/degiskenlerUzerindenSorgula.do?durum=acKapa&menuNo=113&altMenuGoster=1&secilenDegiskenListesi=>, (Erişim tarihi: 15.07.2023).
- TÜİK (Türkiye İstatistik Kurumu). (2023a). “Gelir Dağılımı İstatistikleri”, <https://data.tuik.gov.tr/Bulten/Index?p=Income-Distribution-Statistics-2022-49745>, (Erişim tarihi: 15.04.2023).
- TÜİK (Türkiye İstatistik Kurumu). (2023b). “Tarımsal Girdi Fiyat Endeksi, Ocak 2023”, <https://data.tuik.gov.tr/Bulten/Index?p=Tar%C4%B1msal-Girdi-Fiyat-Endeksi-Ocak-2023-49568&dil=1>, (Erişim tarihi: 01.08.2023).
- UNCTAD (United Nations Conference on Trade and Development). (2002). “Trade and Development Report, 2002”, https://unctad.org/system/files/official-document/tdr2002_en.pdf, (Erişim tarihi: 27.10.2023).
- USDA (United States Department of Agriculture). (2017). Farm Producers/Revised Census Questions Provide Expanded Demographic Information, National Agricultural Statistics Service, *Washington, D.C., USA*, 1-96.
- TZOB (Türkiye Ziraat Odaları Birliği). (2023). “Ülkemizde Tarım Nüfusu Yaşlandı”, <https://www.tzob.org.tr/basin-odasi/haberler/ulkemizde-tarim-nufusu-yaslandi>, (Erişim tarihi: 23.07.2023).
- Yeldan, E. (2005). “Dünya Ticaret Örgütü Hong Kong Toplantısı”, <https://sendika.org/2005/12/dunya-ticaret-orgutu-hong-kong-toplantisi-erinc-yeldancumhuriyet-5132>, (Erişim tarihi: 23.09.2023).
- Yeldan, E. (2016). “Kapitalizmin 21. Yüzyılı”, https://yeldane.files.wordpress.com/2014/09/yeldan558_08haz2016.pdf, (Erişim tarihi: 18.09.2023).
- Yeldan, E. (2018). “Küresel Eşitsizlik”, https://yeldane.files.wordpress.com/2018/11/yeldan656_28ksm18_kureselesitsizlik.pdf, (Erişim tarihi: 18.09.2023).
- Yıldırım, A.E. (2017). “Tarımda Girdiler Ucuzlamadan Gıda Fiyatları Düşmez”, <https://www.tarimdunyasi.net/2017/11/15/tarimda-girdiler-ucuzlamadan-gida-fiyatları-dusmez>, (Erişim tarihi: 01.08.2023).
- Yüzüak, D. (2005). *Küreselleşme Sürecinde Türkiye’de Köylülük ve Meta Üretimi: Boyalı Köyü Örneği*, Yüksek Lisans Tezi, Ankara Üniversitesi Sosyal Bilimler Enstitüsü.
- Z Raporu. (2023). “Tarımda Demografik Tehlike, Tarım Nüfusu Yaşlanıyor”, <https://www.zraporu.com/dosya/tarimda-demografik-tehlike-tarim-nufusu-yaslaniyor>, (Erişim tarihi: 23.07.2023).