

yenifikir

Uluslararası Akademik Fikir Araştırma Dergisi
International Journal of Academic Research and Ideas

Cilt / Volume: 15

Sayı / Issue: 30

Neşe Yaşar ÇEĞİNDİR

Prof. Dr.

AHBVÜ Sanat ve Tasarım Fakültesi, Moda Tasarımı
Bölümü, nese.cegindir@hbv.edu.tr

Meyrem ARGA ŞAHİNOĞLU

Doç. Dr.

AHBVÜ Sanat ve Tasarım Fakültesi, Moda Tasarımı
Bölümü, meyrem.arga@hbv.edu.tr

Birsen ÇİLEROĞLU

AHBVÜ Sanat ve Tasarım Fakültesi, Moda Tasarımı
Bölümü, birsen.cileroglu@hbv.edu.tr



<https://orcid.org/0000-0002-8538-9224>

<https://orcid.org/0000-0003-4265-681X>

<https://orcid.org/0000-0003-2743-5963>

**Geçmişten Geleceğe Kültür Bağı:
Ehrama Dokunuşlar Sergisi**

*Cultural Link From The Past To The
Future: The Exhibition of Touches to
Ehram*

Makale Kategorisi (Araştırma Makalesi / Research Article)

Geliş Tarihi / The Date of Received: 13.06.2023

Kabul Tarihi / The Date of Accepted: 06.07.2023

Yayın Tarihi / The Date of Published: 28.07.2023

Atıf / Citation

Çeğindir N.Y. & Şahinoğlu M.A. & Çileroğlu B. (2023). Geçmişten Geleceğe Kültür Bağı: Ehrama Dokunuşlar Sergisi, Yeni Fikir Dergisi, 15 (30), 39-48

DOI: 10.57205/yenifikirjournal.1313731

Çeğindir N.Y. & Şahinoğlu M.A. & Çileroğlu B. (2023). Cultural Link From The Past To The Future: The Exhibition of Touches to Ehram, The Journal of Yeni Fikir, 15 (30), 39-48

DOI: 10.57205/yenifikirjournal.1313731

Bu makalede intihal programıyla benzerlik raporu alınmıştır.
In this article, a similarity report with the plagiarism program was received.

Geçmişten Geleceğe Kültür Bağı: Ehrama Dokunuşlar Sergisi

Öz

Bu çalışmada, 18-24 Temmuz 2022 tarihleri arasında 26. Bayburt Dede Korkut Uluslararası Kültür Sanat Şöleni kapsamında Bayburt Bedesten Sanat Galerisinde gerçekleştirilen "Ehrama Dokunuşlar" sergisine ilişkin ziyaretçi görüşlerinin belirlenmesi amaçlanmıştır. Tarama modelinin kullanıldığı araştırmanın örneklemini, yukarıda açık olarak ifade edilen "Ehrama Dokunuşlar" isimli sergiyi ziyaret edenler evreninden; anketi cevaplamaya gönüllü olan 52 kişi ve bir Ehram Dokuma Ustası oluşturmaktadır. Katılımcıların görüşleri, anket ve görüşme formu ile alınmıştır. Bunların dışında, Bayburt Belediyesi kurumsal sosyal medya hesabı üzerinden ziyaretçi beğenileri de incelenmiştir.

Veri toplama araçlarından elde edilen bulgulara göre; "Ehrama Dokunuşlar Sergisi" ve başlığın altındaki alt etkinlikler, gerek fiziki sergi ziyaretçilerinin neredeyse tamamına yakınından gerekse Bayburt Belediyesinin resmi sosyal medya hesabını takip edenler tarafından oldukça iyi düzeyde beğeni almıştır. Ehramdan yeni ürünlerin üretilmesi konusunda hediyelik eşya ve aksesuarlar ön plandadır. Yeni nesillere Ehram dokuma kültürünün aktarımı, kullanımının sağlanmasına yönelik kapsamlı ve istihdam sağlayıcı projelere ihtiyaç göze çarpmaktadır.

Anahtar kelimeler: Ehram, Bayburt, Bayburt Ehramı, Kültür, Gelenek.

Cultural Link From The Past To The Future: The Exhibition of Touches to Eham

Abstract

In this study, it is aimed to determine the views of the visitors regarding the "Touches to Eham" exhibition held at the Bayburt Bedesten Art Gallery within the scope of the 26th Bayburt Dede Korkut International Culture and Art Festival between 18-24 July 2022. The sample of the research, in which the scanning model was used, is from the universe of those who visited the exhibition named "Touches to Eham"; 52 people who volunteered to answer the questionnaire; a person who is Eham Weaving Master was interviewed. Opinions of the participants were taken by questionnaire and interview form. Apart from these, visitor tastes were also examined through the Bayburt Municipality Social Media account.

According to the findings obtained from the data collection tools; Exhibition of Touches to Eham and the sub-events under the title were highly appreciated both by almost all of the physical exhibition visitors and by those who follow the official social media account of Bayburt Municipality. Souvenirs and accessories are at the forefront of producing new products from Eham. There is a need for comprehensive and employment-providing projects aimed at transferring Eham weaving culture to new generations and ensuring its use.

Keywords: Eham, Bayburt, Bayburt Eham's, Culture, Tradition.

1. GİRİŞ

Metin Kentsel yaşamın hızlı yayılımı ve sayısal artışı, sosyal yaşam koşullarının değişimi, iletişim araçlarının geçmişe oranla internet ağı ile hızlanması görsel medyanın daha fazla yaygınlaşması, toplumlara özgü yerel kültür öğelerinin kullanım yaygınlığını değiştirmekte, zayıflatmakta ya da azalmaktadır. Moda ifadesi altında, tüm dünyanın ortak yaşam tarzlarının kullanımı hedeflenmekte toplumsal farklılıklar azalmaktadır. Oysaki milletlerin birçok mutabakatta kaleme aldıkları kültürel çeşitliliğin yaşatılması dünyanın ortak arzudur.

Bu arzuya bağlı olarak geliştirilen kültürel sürdürülebilirlik, insanlığın sahip olduğu kültürel deneyim ve geleneklerin korunarak yeni nesillere güvenli, doğru şekilde öğretilerek onlarında bu kültürü devam ettirmesinin sağlanması fikridir.

Kültürel sürdürülebilirlik, insanların farklı kültürlerle giderek daha fazla temas kurduğu küreselleşmiş bir dünyada önemli bir kavramdır. Bu bakış açısı dünya kültürel mirasının ve çeşitliliğinin korunmasına yardımcı olurken aynı zamanda ilgili konulardan geçim sağlayanlar için de bir teminattır. Dünya kültürlerini muhafaza ederek, gezegenin biyolojik çeşitliliğini ve ekosistemlerini korumaya yardımcı olunabilir (sustainability- success.com).

Diğer taraftan, UNESCO'nun 2003 tarihinde yürürlüğe giren Somut olmayan kültürel miras (SOKÜM) kavramı da aynı amaca hizmet eden bir başka başlıktır. SOKÜM, toplulukların/kimi durumlarda bireylerin, kültür miraslarının bir parçası olarak tanımladıkları uygulamalar, temsiller, anlatımlar, bilgiler, beceriler ve bunlara ilişkin araçlar, gereçler ve kültürel mekânlar anlamına gelmektedir (SOKÜM,2023).

Her iki kapsamda da yürütülen veya planlanan kültürel faaliyetlerin, ulusal ve uluslararası platformlarda yaygınlaştırılması kültürel sürdürülebilirliğin sağlanması ve yerel ekonomiye katkı sağlanması bakımından önemli görülmektedir.

Bayburt Ehamı üzerine istihdamın sağlanması konusundaki ilk proje 2000 yılında başlamıştır. Bu çalışma, Eham konusunda yürütülen ve hayata geçirilen ilk planlı istihdam projesidir (Çeğindir, Erol, Pamuk, 2022). Başbakanlık Devlet Planlama Teşkilatı Müsteşarlığınca Doğu Anadolu Projesi ana planı çerçevesinde beş üniversitenin katılımı ile Bayburt İli Eham Dokumacılığı Ön Fizibilite Etüdü yapılmıştır. Devamında Avrupa Birliği tarafından desteklenen ve Türkiye İş Kurumu tarafından yönetilen T.C. Bayburt Valiliği İl Özel İdaresi AİPP Yeni Fırsatlar Programı kapsamında "Eham Dokumacılığı ve Yeni Fonksiyonlar Kazandırılması Projesi" yürütülmüştür (Emir, 2005).

Yerel dokuma kültürüne dayanan kumaşların markalaşma ve ticarileşme süreçleri üzerine ilerleyen yakın tarihli projelerden birisi Kutnu üzerinedir. Kutnu

kumaşının özgün tasarımlarla günümüze uyarlanarak, kıyafetten ev tekstiline kadar geniş bir kullanım alanında ülkemizden çıkan bu değer, dünyanın aranan ürünü haline getirilmesi amacıyla "Kutnia" markası oluşturulmuştur.

Ar-Ge çalışmaları ile özüne sadık kalınarak dokunan kumaş, çok farklı ürün gruplarında kullanılabilir hale getirilmiştir. Kutnu kumaşı, Christian Dior'un 2023 Yaz erkek giyim koleksiyonunda yerini almıştır. Dior, resmi Twitter hesabında Kutnuyu, "**Bir zamanlar Osmanlı kraliyet hanedanının kullandığı bu tarihi kumaş, Dior koleksiyonunda yeniden doğdu**" ifadesi ile tanıtmıştır (Harper Bazaar, 2022).

Coğrafi işaretli Şile Bezi bir diğer örnektir. Üretim ağını tek bir noktada toplamak ve dünyaya tanıtmak için harekete geçen Şile Belediyesi, Şile Bezi Üretim Tesisi Projesi ile Şile Bezinin üretim kapasitesini daha üst seviyeye taşıyacak ve ilçe ekonomisine önemli ölçekte katkı sağlayacaktır (N-Life Haberleri, 2022).

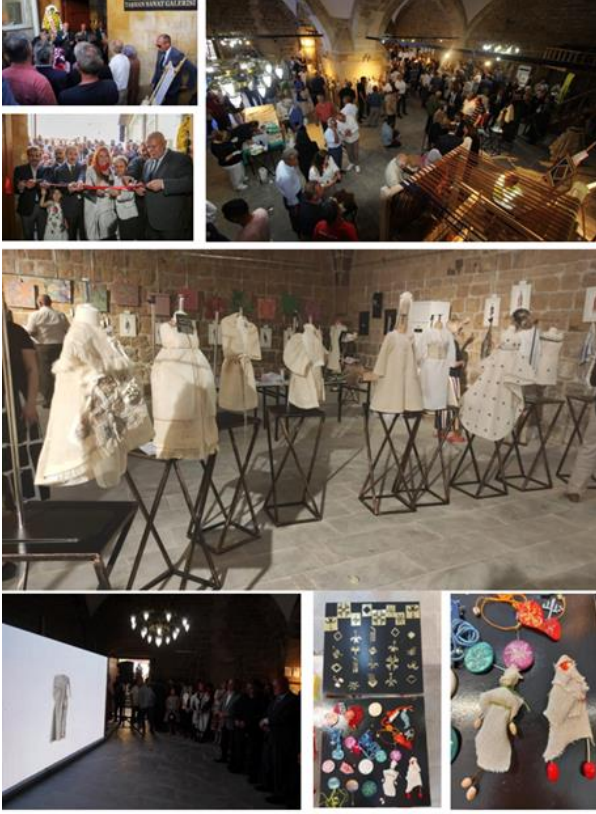
Baksı Kültür ve Sanat Vakfı, Bayburt Ehamının sanatla farkındalığının oluşturulmasında öncülüğü ile dikkat çekmektedir. İlk faaliyet 2011 yılında modacı Özlem Süer'in "99 Eham" adıyla yürüttüğü projedir (Eham modası, Avrupa'yı da sardı, 2011). Cumhurbaşkanlığı himayelerinde, İstanbul Sabancı Beylerbeyi Olgunlaşma Enstitüsü tarafından yürütülen "Türkiye Dokuma Atlası" Projesinde ise, içinde Bayburt Ehamının da olduğu Türkiye Coğrafyasındaki yüzyıllık dokumalar ile sergiler düzenlenmiştir (Eham Uluslararası Sahnede, 2022).

Benzer hedeflerle yola çıkılan bu çalışmada, aşağıda detayları yer alan 18-24 Temmuz 2022 tarihleri arasında 26. Bayburt Dede Korkut Uluslararası Kültür Sanat Şöleni kapsamında Bayburt Bedesten Sanat Galerisinde gerçekleştirilen "Ehrama Dokunuşlar" sergisine ilişkin ziyaretçi görüşlerinin belirlenmesi amaçlanmıştır.

Ehrama Dokunuşlar Sergisi, 18-24 Temmuz 2022 tarihleri arasında 26. Uluslararası Bayburt Dede Korkut Şöleni etkinlikleri kapsamında Bayburt Taşhan/Bedesten Sanat Galerisi'nde gerçekleştirilmiştir. Bayburt Belediyesi tarafından finanse edilen Ehrama Dokunuşlar sergisinde, geçmişten geleceğe kültürel bir köprü-bağ kurulmuştur. Bu sayede, Bayburt Ehamının modern tasarım yaklaşımlarıyla sürdürülebilir ürünlere dönüşmesi hedeflenmiştir. Bu amaçla sergideki tasarımların, tüketicisi olma potansiyeli bulunan bireylerce kabul görüp görmeyeceği hakkında bir kanaat oluşturulmaya çalışılmıştır. Böylece Ehrama yönelik gelecekteki özellikle kitlesel tasarım odaklı faaliyetlere bir yön çizilmesi planlanmıştır.

Sergi, Bayburt yöresi eham dokuma kültürünün sürdürülebilirliği, dokumadan yapılan eşyaların kullanım kültürünün devamlılığına ilişkin farkındalık oluşturma, sürdürülebilir bir tasarım ve üretim döngüsü yaratma yönleriyle önemli bir sorumluluk üstlenmiştir.

Coğrafi işaret belgeli Ehram ile giysi, dekoratif eşya ve aksesuar, ev tekstilinden oluşan zengin bir koleksiyon hazırlanmıştır. Ehramın birçok farklı ürün türü ve stilinde kullanılabilirliği örneklendirilmiş ve bu tasarımlar, tasarımcıları tarafından Bayburt Belediyesi Taşhan/Bedesten Sanat Galerisi Arşivine bağışlanmıştır. Görsel 1’de “Ehram’a Dokunuşlar” sergisinden görüntülere yer verilmiştir.



Görsel 1. Ehrama Dokunuşlar Sergisinden Görüntüler

SOKÜM (2023), kültürel mirasın gelecek nesillere devrinde başlıca adımları; tespit, belgeleme, araştırma, koruma altına alma, yok olmasını önleme, üretim, değerlendirme, kuşaktan kuşağa aktarım, kültürel mirasın farklı görünümlerinin yeniden canlandırılması, müzede sergileme olarak sıralamıştır. Belirtilen adımlardan hareketle bu sergide de tespit, belgeleme ve araştırması yapılmış olan Bayburt Ehram dokumasının koruma, yok olmasını önleme, kuşaktan kuşağa aktarımını sağlama, farklı görünümlerinin yeniden canlandırılması ve sergilenmesi adımları yerine getirilmiştir. Sürdürülebilir ürünler oluşturma hedefi doğrultusunda; Türkiye’nin dört bir yanından moda tasarımı alanında görevli davetli öğretim elemanlarının tasarımları, kalıcı eser niteliğinde sergilenerek arşivlenmiştir. Eserlerden ziyarete açık şekilde oluşan dijital bir albüm hazırlanarak belediyeye teslim edilmiştir (Görsel 2).

Sergi on altı üniversiteden kırk davetli öğretim elemanının katılımıyla gerçekleştirilmiştir. Katılımcıların ana malzeme olarak kullandıkları Bayburt Yöresi Ehramları, Sevim Ataner başta olmak üzere Bayburt yerel

dokuma ustalarının emekleriyle iki aylık bir sürede dokunmuştur. Sergi koleksiyonunda de yer alan tasarımlarda hem geleneksel hem de endüstriyel yöntemle hazırlanan, çoğunlukla açık renkli Ehram dokumaları ana malzeme olarak kullanılmıştır. Böylece farklı ekonomik düzeydeki genç ve orta yaşta farklı tüketici/pazar gruplarına hitap edilmiştir. Ürünler, gündülden özel gün giyim türleri ve aksesuarlarına doğru farklı çeşitliliktedir.



Görsel 2. Ehrama Dokunuşlar Karma Sergi Kataloğu (2022)

2. YÖNTEM

Araştırmada, tarama modeli kullanılmıştır. Bu yöntem, mevcut durumun sahip olduğu özellik ve şartları genel bir yargıya ulaştırmak için evreni oluşturan birimler içerisinde belirlenmiş bir grup veya örneklem üzerinde yapılan araştırma yaklaşımıdır (Karasar, 2014, 79).

2.1. Evren ve Örneklem

Araştırmanın örneklemini, yukarıda açık olarak ifade edilen “Ehrama Dokunuşlar” isimli sergiyi ziyaret edenler evreninden; anketi cevaplamaya gönüllü olan 52 kişi oluşturmaktadır.

Katılımcıların seçiminde yakın çevrede bulunan ve ulaşılması kolay, gönüllü bireyler üzerinde veri toplamaya dayanan “kolaylı örnekleme yöntemi” tercih edilmiştir.

Araştırma kapsamındaki ziyaretçilerin;

- %53,8'i kadın, %46,2'si erkektir.
- %36,5'i 21-30, %38,4'ü 31-40, %23,1'i 41-50 yaş aralığındadır.
- %7,8'i ortaokul, %30,8'i lise, %17,3'ü ön lisans, %38,4'ü lisans, %5,7'si lisansüstü programlardan mezundur.
- %13,5'i ev hanımı, %9,6'sı işçi, %11,5'i öğretmen, %38,4'ü serbest meslek,
- %3,8'i yönetici, %13,5'i memur, %9,6'sı ise usta öğreticidir.

Demografik özellikler, bireylerin sosyal yaşam içerisindeki yerini açıklayan ve ekonomik, coğrafi, sosyo-kültürel yaşamlarına bağlı olarak gelişen tutumlarını temsil etmektedir. Bu tanımlamadan hareketle, örneklemin sergiyi ziyaret edenlerin demografik bilgilerine dayalı olarak Bayburt'ta yaşayan nüfusun geniş yelpazesini temsil ettiği düşünülmüştür.

Ziyaretçi görüşleri dışında bilfiil olarak bu işle uğraşan ve geçimini buradan sağlayan Eham ustası Sevim ATANER ile bir görüşme yapılmıştır.

2.2. Veri Toplama Teknikleri ve Analizi

Araştırmadaki veriler, Şekil 1'de verildiği üzere eşanlı olarak üç farklı yoldan toplanmıştır; bunlar sırasıyla;

1. Yarı Yapılandırılmış Anket
2. Görüşme Formu
3. Sosyal medya sayfası beğeni sayısı



Şekil 1. Veri Toplama Araçları

Yarı Yapılandırılmış Anket: 18-24 Temmuz 2022 tarihleri arasında gerçekleştirilen "Ehrama Dokunuşlar" isimli fiziki sergiyi ziyaret eden ve "Ehrama Modern Dokunuşlar" isimli sanal defileyi izleyenlerin sergi ve defileye ilişkin görüşlerini belirlemek amacıyla araştırmacılar tarafından geliştirilmiştir. Anket, serginin açık kaldığı günlerde ziyaret saatlerinde anketi cevaplamayı gönüllü olarak kabul eden bireylere uygulanmıştır. Anket, iki bölümden oluşmaktadır. Birinci bölümde ziyaretçilerin demografik özelliklerini belirlemeye yönelik sorulara, ikinci bölümde ise ziyaret edenlerin, hem fiziki sergi hem de sanal defile çalışması hakkındaki görüşlerini belirlemeye yönelik 8 adet açık uçlu soruya yer verilmiştir.

Serginin açılışı itibarıyla ziyaretçi sayısı örneklemin yaklaşık üç katı olduğu tahmin edilmiştir. Ancak, mekânın tarihi bir yapı olmasından kaynaklı havalandırma şartlarının kısıtlılığı, kişi başına düşen alan miktarının azlığı, Covid-19 pandemisinin taşıdığı riskin henüz tam olarak geçmemiş olması gibi sınırlayıcı

nedenlerden ötürü anketler, açılıştaki yoğun kalabalığın azalması sonrasında uygulamaya konulabilmiştir.

Verilerin analizi, veri toplama aracının yapısı gereği nitel ifadelerin kodlanması sonucunda frekans değerlerinin belirlenmesi ile gerçekleştirilmiştir. Elde edilen verilerin değerlendirilmesinde ise sayısal ve oransal değerler kullanılmıştır.

Sosyal Medya Hesaplarındaki Paylaşımların Beğeni Sayısı: Yukarıdaki veri toplama araçlarının yanı sıra, sergiye ait videolar, afiş ve görseller, Bayburt Belediyesi kurumsal sosyal medya sayfasından (BBSMH) izlenmiştir. Bu izlenimlerdeki beğeni, yorum ve paylaşım sayıları bulgularda verilmiştir.

Görüşme Formu: Ayrıca araştırmacılarla eham ustası olan Sevim ATANER ile eham dokumacılığının tanıtımı kapsamında gerçekleştirilen faaliyetlerin neler olduğu ve gençlerin eham dokumacılığına olan ilgilerini belirlemeye yönelik bir görüşme yapılmıştır. Beş adet sorudan oluşan görüşme formundan edinilen bilgi ve izlenimler, bulgularda betimsel olarak sunulmuştur.

Araştırmada kullanılan anket ve görüşme formuna ilişkin olarak Ankara Hacı Bayram Veli Üniversitesi Etik Komisyonundan 17.05.2023 tarih ve 05 sayılı kararıyla izin alınmıştır.

3. BULGULAR

3.1. Ziyaretçilerin Görüşlerine İlişkin Bulgular

Bu bölümde "Ehrama Dokunuşlar" sergisine ilişkin ziyaretçi görüşlerinden derlenen verilere dayalı bulgular ele alınmıştır. Ziyaretçilerin sergiye ve sergideki tasarımlara ilişkin görüşleri Tablo 1'de verilmiştir.

Ziyaretçilerin tamamına yakın bir oranı sergide yer alan tasarımları beğenmişlerdir. Beğeni oranının yüksek olması, moda ürün geliştirme alanında çalışan akademisyenlerin Eham odaklı tasarımlarının sergiyi ziyaret edenlerin beklemedikleri tasarım değerini karşıladığının bir göstergesi olarak yorumlanmıştır.

Bir ürünün tasarım değeri sembolik değerler ve fonksiyonel değerlerden oluşur (Thoren,1994, 390). Özellikle yerel ve geleneksel unsurların bir arada toplandığı değerler "Ehram'a Dokunuşlar" sergisindeki her üründe ziyaretçilere aynı perspektiften ayrı ayrı mesajlar vermiştir. Bu mesajlarda, tarih, toplumsal iletişim, paylaşım, inanç, yaşayış gibi yerel kültür öğeleri işlenmiştir. Aktarılan her değer, geçmişin geleneksel ruhunun günümüz moda eğilimleriyle birleştirilerek tasarım kültürüne yansımaları ve ülkenin tasarım imajı oluşturulmasına katkı sağlaması hedeflenmiştir.

Görüşler		Seçenekler	Sayı (%)
Tasarımların beğenilme durumu		Evet	51 (98,0)
		Kısmen	1 (2,0)
FİZİKİ SERGİ	Tanımlayıcı ifadeler	Güzel	40 (76,9)
		Yaratıcı	35 (67,3)
		Şık	16 (30,7)
		İlginç	10 (20,8)
		Sıra dışı	6 (11,5)
		Giyilebilir	46 (88,4)
		Satın alınabilir	45 (86,5)
SANAL DEFİLE	Tanımlayıcı ifadeler	Güzel	19 (36,5)
		Farklı	6 (11,5)
	Beklentiler	Biraz daha uzun olabilirdi	7 (13,5)
		Daha fazla kişiye ulaşılabilir	10 (19,2)
Geleceğe İlişkin Düşünceler	Ehram dokumacılığına ve ekonomisine katkısına inanma	Evet	48 (92,3)
		Kısmen/Belki	4 (7,7)
	Farklı ürünlerin tasarımı ve üretiminde kullanılabileceği düşüncesi	Evet	48 (92,3)
		Kısmen/Belki	4 (7,7)
Serginin tekrarlanması isteği		Evet	51 (98,0)
		Belki	1 (2,0)

n:52

Tablo 1: Ziyaretçilerin sergiye ve sergideki tasarımlara ilişkin görüşleri

Sergiyi görmeye gelenlerin kültürlerine ait bir unsur olan Ehramın giysi-aksesuar ve tekstil gibi farklı tasarım alanlarında kullanılmış olmasını görmeleri, beğenmelerindeki başlıca neden olarak ifade edilmiştir. Sergi izleyicilerinin çoğunluğu, geleneksel değerlerin günümüz eğilimleri ile buluşturulmasını pozitif bir yaklaşımla karşılamış, kültürün geleceğe aktarımında önemli bir adım olarak gördüklerini ifade etmişlerdir.

Görüşler incelendiğinde; tasarımları ziyaretçilerin %88,4'ünün giyilebilir, % 86,5'inin satın alınabilir, %76,9'unun güzel, %67,3'ünün ise yaratıcı buldukları görülmektedir. Ulaşılan bu oranlar, sergide yer alan tasarımların moda ürün bazında üretilebilirliği ve satılabilirliği konusunda pozitif bir yönelimi işaret etmiştir.

Ekonomi bilimindeki genel geçer kurallara göre endüstriyel gelişme sürekli olmalı, rekabetçi kalmalı ve değişen insan ihtiyaçlarını karşılamalıdır. Özellikle, imalat ve hizmet sektörleri hem bilgi ve yaratıcı ekonomiler içinde dönüşüm arayışında hem de kültürel ekonomi bağlamında ortaya çıkan kültürel endüstrilerdir. Son yıllarda, kültürel ve yaratıcı endüstrilerin önemi giderek daha fazla artmaktadır (Imperiale, Fasiello, Adamo, S. 2021; Štreimikienė,

Kačerauskas, 2020). Taşhan'da fiziksel olarak gerçekleşen serginin dışında, geleceğin iş süreçlerinin sanal ortamda şekilleneceği gerçeği dikkate alınarak bir de sanal defile hazırlanmıştır. Geçmiş ile günümüz, günümüz ile gelecek arasında bağ kurmak amacıyla hazırlanan "Ehrama Modern Dokunuşlar" isimli sanal defile dev ekran aracılığıyla izleyenlerin beğenisine sunulmuştur.

Böylece uluslararası düzeyde teknolojik tabanlı bir çalışma ile geleneksel Bayburt Ehramından güncel bir koleksiyon hazırlanmış; çevrimiçi bir üretim sisteminde de yerel unsurların kullanılabileceğine belki de ilk denilebilecek bir örnek oluşturulmuştur. Sanal defile videosu, Bayburt Belediyesi Resmi Sosyal Medya hesabı üzerinden de izlenebilmektedir.

"Ehrama Modern Dokunuşlar" başlığı altında hazırlanan sanal defile hakkındaki görüşlerin yer aldığı Tablo 1 incelendiğinde, ziyaretçilerin sergiyi %36,5'inin güzel, %11,5'inin farklı buldukları görülmektedir. Görüş bildirenlerin yaklaşık beşte biri, sanal defile ile daha fazla kişiye ulaşabileceğini ve geliştirilerek tekrar edilmesinin tüketici ve üreticiler açısından faydalı olacağını da ifade etmişlerdir.

Ziyaretçilerin tamamına yakını (51 kişi- %98) serginin tekrar edilmesini istemişlerdir. Bu sayı ve oran, serginin hedeflenen amaca ulaştığının göstergesidir.

Sergideki eserlerin, Bayburt Belediyesi, Valiliği ve Üniversitesi desteğiyle yörede faaliyet gösteren Ehram dokumacılığına, Bayburt Kadınlar Kooperatifindeki üreticilerin ve çevrenin ekonomisine katkı sağlayacağına ilişkin olumlu dönütler alınmıştır.

Katılımcıların %92,3'ü, sergideki çalışmaların Ehram dokumacıları ve bu konudaki üreticilerin ekonomisine pozitif yönlü katkı sağlayacağını ve farklı ürünlerin tasarımı ve üretiminde kullanılabileceğini belirtmişlerdir. Katılımcıların % 7,7'si ise kısmen/belki yönünde görüş bildirmişlerdir.

Ziyaretçilerin ehramın kullanılabileceği alanlara ilişkin önerileri Tablo 2'de verilmiştir.

Ürün Geliştirme Alanları	Ürün türleri	Sayı (%)
Giysi	Yelek	2 (4,1)
	Ceket	3 (6,2)
	Gelinlik	2 (4,1)
	Erkek Giyimi	6 (12,5)
Toplam		13 (26,9)
Hediyelik eşya ve aksesuar	Çanta- Cüzdan	6 (12,5)
	Hediyelik Obje	6 (12,5)
	Ayakkabı-Terlik	6 (12,5)
	Takı	6 (12,5)
	Atkı-Şapka-Kravat	5 (10,3)
Toplam		29 (60,2)
Ev tekstili ve mobilya	Mobilya	10 (20,8)
	Ev Tekstili	9 (18,7)
Toplam		19 (39,5)
Fikrim yok		2 (4,1)

n:52

Tablo 2: Ehramın kullanılabilirliği alanlara ilişkin ziyaretçi önerileri

Örneklemin %60,2'si hediyelik eşya ve aksesuarda, % 39,5'i ev tekstili ve mobilya alanında, % 26,9'u ise giyside, ehram dokumasının kullanılabilirliğine ilişkin görüş bildirmişlerdir.

Tablo 3'te, serginin öğrenildiği haber kaynağına ilişkin bulgular yer almaktadır.

Serginin Haber Kaynağı	Sayı (%)
Belediyenin Kurumsal Web Sayfası	27 (51,9)
Sosyal medya	8 (15,4)
Davetiye/Arkadaştan/Yakından	8 (15,4)
Basından	6 (11,5)
Dede Korkut Şenlik Kataloğu	3 (5,8)

n:52

Tablo 3. Serginin öğrenildiği haber kaynağı

Serginin öğrenildiği haber kaynağına ilişkin bulguların ter aldığı Tablo 3 incelendiğinde, örneklemin %51,9'unun Bayburt Belediyesi'nin kurumsal web sayfasından, %15,4'ünün sosyal medya üzerinden ve arkadaşlardan, %11,5'inin ise basından haber aldıklarını belirttikleri görülmektedir. Bulgular, serginin öncelikli olarak Bayburt Belediyesi'nin kurumsal web sitesinden haber alındığına işaret etmekte olup günümüzde internet tabanlı yazılı ve görsel sosyal medyanın, sanat faaliyetlerinin duyurulmasında yaygınlığını teyit etmektedir.

Dijital bilgi ve haber kaynaklarının giderek yaygınlaştığı, özellikle genç nüfus tarafından çoğunlukla kullanıldığı; üretilen bilgilerin çok küçük bir miktarı basılı ortamda saklandığı bilinmektedir (Lyman ve

Varian, 2000). İnternet ortamı yeni iletişim biçimleri günümüzü ve geleceği yönlendirmeye devam edecektir. Nitekim bu sergiyi ziyaret edenlerin yaklaşık %67'sinin Bayburt Belediyesi'nin resmi web sayfasını ve sosyal medya hesabını haber kaynağı olarak belirtmeleri internetin bu tarz duyurulardaki etkinliğini Bayburt örneğinde göstermektedir.

Görsel 3'de görülen Bayburt Belediyesi resmi sosyal medya hesabı üzerinden duyurulan ve araştırmacıların bireysel sosyal medya hesabından da paylaşılan afişini, 108 kişi görmüş, 3 kişi paylaşmış, 3 kişi de yorum yapmıştır.

Yerel bir haber muhabirinin çekmiş olduğu fiziki serginin iki ayrı videosunu toplamda 130 kişi izlemiş, 19 kişi yorumlamış, 3 kişi de paylaşmıştır. Bayburt Belediyesi Resmi Sosyal Medya Hesabında yayımlanan "Ehrama Modern Dokunuşlar Sergisi/Defilesi" videosu, 5 Ağustos 2022 tarihi itibarıyla, 848 kez izlenmiş, 27 beğeni almıştır. Bu sayı, açık kaldığı günlerde sergiyi ziyarete gelenlerden daha fazladır.



Görsel 3: Google Arama motoru üzerinden Bayburt Belediyesi Resmi Sosyal Medya Hesabında yayımlanan Afiş ve Sanat Serginin Beğenilme Sayıları

Bulgular, kültürel, sanatsal ve tasarım nitelikli faaliyetlerin yerel resmi kurum siteleri üzerinden yayımlanmasının ziyaretçilere hızlı ulaşım hatta katılımın özendirilmesi açısından faydalı olduğuna işaret etmektedir. Buna ilave olarak yapılacak etkinliklerin kurumsal sosyal medya üzerinden yayılmasının güvenli bilgiye ulaşımı açısından da önemine dikkat çekmektedir.

3.2. Ehram Dokuma Ustası İle Görüşmeye İlişkin Bulgular

Ehram sergisinin kumaşlarının dokunmasından sorumlu/uygulayıcı olarak görev alan ve Bayburt'ta

Ehram dokumacılığı konusunda köklü deneyime sahip Sevim Ataner ile araştırmacılar tarafından görüşme yapılmıştır. Görüşmede, yerel dokumanın geleceği, yapılan uygulama ve projeler, genç neslin ehram dokuma kültürüne ilişkin farkındalık-gönüllülük- çalışma isteği üzerinde durulmuştur.

Bu görüşmeden edinilen izlenim ve aktarılanlara göre; üretilen ehramların genellikle tarihi temalı televizyon dizilerindeki kostümlerde, organize edilen tasarım yarışmaları ya da projelerde kullanıldığı, yaygınlaştırma amaçlı seri üretim ve ticari koleksiyonlarda kullanımının sınırlı sayıdaki üretimlerde bulunduğu belirlenmiştir. Yapılan bu işbirliğinin ve serginin, ehramın hem tanıtımına hem de kullanım olanağı daha geniş tasarım niteliği yüksek, üretilebilir ve satılabilir farklı ürün yelpazesine dikkat çekmesi bakımından önemli olduğu gözlenmiştir.

Bayburt Ehramı'nın yerel olarak kadın kooperatifi, Bayburt Belediyesi ve Bayburt Üniversitesi desteğindeki atölyelerde farklı ürünlere yönelik olarak gerçekleştirilmekte ve satışa sunulmakta olduğu görülmüştür. Ancak gençlerin ehram dokumacılığına eskisi kadar ilgi göstermediği ifade edilmiştir. Bu konuda farkındalık ve istihdam olanaklarına yönelik projelerin artarak devam ettirilmesine duyulan ihtiyaç dile getirilmiştir.

"Yerel Ürünlerde Retro Pazarlama: Bayburt Ehramı Üzerine Uygulamalı Bir Araştırma" başlıklı tez sonuçları da bu gerekliliğe işaret etmiştir (Hacıoğlu, 2019). Öz, Çakmak ve Çeğindir (2022), kadın giysi tasarımı örneğinde "küresel düşün yerel hareket et" stratejisi kapsamında ehram kumaşından hazırladıkları ürünlerle üretimde nasıl sürdürülebilir tasarım stratejileri benimsenebileceğine dikkat çekmişlerdir.

4. SONUÇ

Bu çalışmanın amacı, ziyaretçi görüşlerine dayalı olarak Ehrama Dokunuşlar Sergisi'nin değerlendirilmesidir. Bu amaçla sergideki tasarımların, tüketicisi olma potansiyeli bulunan bireylerce kabul görüp görmeyeceği hakkında bir kanaat oluşturulmaya çalışılmıştır. Böylece ehrama yönelik gelecekteki tasarım faaliyetlerine bir yön belirlemesi hedeflenmiştir.

Veri toplama araçlarından elde edilen bulgulara göre; Ehrama Dokunuşlar Sergisi ve başlığın altındaki alt etkinlikler, gerek fiziki sergi ziyaretçilerinin neredeyse tamamına yakından gerekse Bayburt Belediyesi'nin resmi sosyal medya hesabını takip edenler tarafından beğeni almıştır.

Sergideki alt etkinliklerin tasarımcıların kendi kişisel sayfaları üzerinden de paylaşılmış ve Bayburt Belediyesi'nin resmi sosyal medya hesabında ulaşılan sayılara yakın oranlarda beğeni almıştır.

Veri toplama aracı dışında araştırmacıların sergi düzenleme süreçlerinde mülki idare amirleri, esnaf, iş insanı, girişimci gibi davetli konuklarla birebir iletişimleri

olmuştur. Bu sayede ziyaretçilerin bir kısmının sergideki pek çok tasarım hakkındaki görüş ve değerlendirmelerini ilk ağızdan alma fırsatı bulunmuştur. Açılışın yoğunluğu nedeniyle protokol mensuplarının sergi sürecindeki izlenimleri özetle şu şekilde sıralanabilir:

İlk beğenilen konu geleneksel Bayburt Ehram Dokuma ve kullanma kültürüne yönelik bir farkındalık oluşturulmasıdır. Bir başka konu, Türkiye çapındaki akademisyen tasarımcılarla oluşturulan grubun, geniş katımlı bir etkinliğe destek vermiş olmalarıdır. Diğer beğeni alan konu; etkinlik içindeki her bir alt etkinliğin (fiziki sergi, sanal defile, kişisel defile, dekoratif eşya ve tekstil baskı atölye çalışmaları) yöre halkı, yöre dışı/yurt dışı ziyaretçilere eğlenceli ve üst düzey bir tasarım ortamı oluşturması; ziyaretçilere kültürel yönü zengin bir deneyimin yaşatılmasıdır.

Ehram dokumasından hazırlanması beklenen ürünlerin başında hediyelik eşya ve aksesuar tasarlanması gelmiştir. Bu sayı ve oranda hediyelik eşya-aksesuara yönelik ticarileştirilme düşüncesinin; bu ürün gruplarının üretim/pazarlama/satış potansiyelinin etkili olduğu varsayılmıştır. Buna ilaveten, Doç. Çimen Bayburtlunun, Taşhan'da bu sergiye eş anlamlı açmış olduğu kişisel sergisinde yer alan ve Bayburt Ehramı'ndan tasarlanan obje, takı ve aksesuarların başarılı bir şekilde yorumlanmasının da katkısı olduğu düşünülmektedir. Yine Prof. Dr. H. Sinem Şanlı tarafından yürütülen baskı atölyesi çalışmalarının da aksesuar beklentisi üzerinde etkili olduğu görüşünü desteklemektedir. Bir diğer neden; ehram dokumasının ana malzemesinin yün olması, doku ve tuşesinin kısmen sert oluşu hediyelik eşya, aksesuar ve ev tekstilinde daha kullanışlı olacağını gösteren özelliklerdir. Çeğindir, Kuru ve Çoruh (2012), Bayburt Ehram dokumasının rekabet edilebilir ürün özelliğini artırmaya yönelik farklı kategoride iki kadın ceketini üretimi ile endüstriyel ürün geliştirmeye örnekler hazırlamışlardır. Bu çalışmada da kumaşın sert tuşesinin kullanım açısından sınırlılıklar yarattığı gözlenmiştir.

Açık olduğu günlerin sınırlı olmasına bağlı olarak "Ehrama Dokunuşlar" fiziki sergisini kesin olmamakla beraber tahminlere göre 150 ile 200 arasında kişinin ziyaret ettiği düşünülmektedir. Fakat fiziki sergi sonrası, Bayburt Belediyesi'nin resmi sosyal medya hesabına yüklenen "Ehrama Modern Dokunuşlar" sanal defilenin izlenme sayısı, fiziki sergiye oranla çok daha fazladır. Sanal defilenin 848 kez gibi bir sayı ile izlenmesi, sürdürülebilir bir kültürel miras farkındalığının oluşturulması, yaygınlaştırılması, yönetimi ve pazarlanması için sosyal medyanın gücünün bir göstergesi olmuştur. Birçok konu, sosyal medya üzerinden şekillenmektedir. Gelecekteki tanıtım, yaygınlaştırma, pazarlama ve tutundurma gibi faaliyetlerin bu platformlardan yürütülmesinin faydalı olacağı açıktır.

Ehram dokuma ustası Ataner ile yapılan görüşme de dokumadan üretilen koleksiyonların yöreyi tanıtacak ve ticarileştirilebilecek üretimlere ihtiyaç duyduğu, ehram dokuma işlemini, gençlerin meslek olarak

görmesini sağlayacak projelerin artırılmasının önemli olduđu belirlenmiştir.

Baksı Müzesi için 2020 yılında ehram kullanarak kapsül bir koleksiyon hazırlayan Hatice Gökçe, 2022 sonbahar kış koleksiyonunda da ehramı kullanmıştır (Elmalı, 2021). Bunun gibi ticari pazarlama yönü güçlü tasarımcılarla beraber planlanacak yeni projelerin, ehram dokuma ve kullanım kültürünün geleceđe aktarılması için önemli bir rol üstlenecektir.

KAYNAKÇA / BIBLIOGRAPHY

BBSMH: Bayburt Belediyesi Kurumsal Sosyal Medya Hesabı:
https://www.facebook.com/bayburtbelediyesi/?locale=tr_TR

Çeğindir N.Y., Kuru, S. ve E. Çoruh. (2012) "Örtünmeden Giyinmeye Ehlam Dokuması İle Moda Tasarımı Alanına İnovatif Yolculuk "Ürün Geliştirme Örneği". Bugün Eski Zaman 1. Uluslararası Yöresel Bez Kongresi. 27-28 Eylül 2012. Marmara Üniversitesi. İstanbul/Türkiye.

Çeğindir, N., Erol, Ş., Pamuk, B. (2022). Kültürel Mirasın Yaşatılması Kapsamında Bir Sergi Hikayesi: "Ehlam'a Dokunuşlar", Güzel Sanatlarda Farklı Bakışlar, December, Lyon France.

Ehlam modası, Avrupa'yı da sardı. (2011). Bayburt Postası.
<https://www.bayburtpostasi.com.tr/kultur-sanat/ehram-modasiavrupayi-da-sardi-h3123.html> adresinden alındı. (Erişim Tarihi: 10.06.2023)

Ehlam Uluslararası Sahnede (2022). Erzurum Zirve 2000.
<http://www.zirve2000.com/ehram-uluslararasi-sahnede/> adresinden alındı. (Erişim Tarihi: 10.06.2023)

Ehlama Dokunuşlar Davetli Öğretim Elemanları Karma Sergi Kataloğu, (2022). Bayburt,
<https://heyzine.com/flip-book/324e68578a.html> (Erişim Tarihi: 10.06.2023)

Elmalı, K. (2021, 04 16). Hatice Gökçe'den "Yenidoğan" Koleksiyonu.
<https://www.trendus.com/fotohaber/hatice-gokcedenyenidoğan-koleksiyonu-44676> adresinden alındı. (Erişim Tarihi: 20.05.2023)

Emir, Dursun Ali, (2005). Bayburt'ta Ehlam. T.C. Bayburt Valiliği İl Özel İdaresi AİPP Yeni Fırsatlar Programı Ehlam Dokumacılığı ve Yeni Fonksiyonlar Kazandırılması Projesi. İstanbul.

Hacıoğlu, N. (2019). Yerel Ürünlerde Retro Pazarlama: Bayburt Ehlamı Üzerine Uygulamalı Bir Araştırma. Bayburt Üniversitesi Sosyal Bilimler Enstitüsü Yüksek Lisans Tezi. Bayburt.

Harper Bazaar, (29.06.2022). Osmanlı Saraylarında Kullanılan "Kutnu" Dior Podyumuna Çıktı.
<https://www.harperbazaar.com.tr/moda/2022/06/29/osmanli-saraylarinda-kullanilan-kutnu-dior-podyumuna-cikti> adresinden alındı. (Erişim Tarihi: 20.05.2023)

Imperiale, F.; Fasiello, R.; Adamo, S. (2021). Sustainability Determinants of Cultural and Creative Industries in Peripheral Areas. *J. Risk Financ. Manag.* 2021, 14, 438.

Karasar, N. (2014). Bilimsel Araştırma Yöntemi: Kavramlar İlkeler Teknikler. Ankara: Nobel Akademik Yayıncılık.

Lyman, P. ve Varian, H. R. (2000). How much information? 2000.
<http://www2.sims.berkeley.edu/research/projects/how-much-info/> adresinden erişildi. (Erişim Tarihi: 24.01.2023)

N-Life Haberleri (29 05 2022), "Fransız moda devi Dior, Osmanlı padişahlarının kullandığı değerli kumaşı Paris Moda Haftası'na taşıdı",
https://www.ntv.com.tr/galeri/n-life/moda-ve-guzellik/fransiz-moda-devi-dior-osmanli-padisahlarinin-kullandigi-degerli-kumasi-paris-moda-haftasina-tasidi,iuXGWyegfUy_LtEXghWm_Q/w3xXg2AvbE-VMweGYILNPQ (Erişim Tarihi: 10.06.2023)

Öz, C., Çakmak, Ş., Çeğindir, N. (2022). Sürdürülebilirlik Yaklaşımıyla Geleneksel Bayburt Ehlamının Güncel Kadın Giysilerinde Deneyimlenmesi, Türk Dünyasında Kadın ve Moda Sempozyumu, TÜRKSOY Etno- Moda Haftası Etkinlikleri, 5-6 Ekim, Bursa.

Sustainability Success: Eco Linig & Technology Blog: (<https://sustainability-success.com>).

SOKÜM, (2023) Somut Olmayan Kültürel Miras Enstitüsü, (<http://www.sokumenstitusu.org.tr/>).

Štreimikienė, D.; Kačerauskas, T. (2020). The creative economy and sustainable development: The Baltic States. *Sustain. Dev.* 28, 1632-1641