



Received: 13 June 2023 | Revised: 19 October 2023 | Accepted: 30 October 2023

İSTANBUL'DA NEKROCOĞRAFYA (MEZARLIKLAR): MEKÂNSAL PLANLAMA YÖNÜNDEN BİR DEĞERLENDİRME

Necrogeography (Cemeteries) in Istanbul: An Evaluation in Terms of Spatial Planning

Ercan KAZEL 

Milli Eğitim Bakanlığı
İstanbul-Türkiye

ercankazel@hotmail.com

Abstract

The reflections of cultural geography are manifested in geographical landscape in various ways. One of these is the death landscapes or the geography of deaths, which is called necrogeography within the scope of religious geography. Necrogeography, which deals with the study of areas associated with the dead, mostly covers cemeteries, which are among the dominant elements of the landscape in today's urban or rural phenomenon. In this study, cemeteries in the necrogeography of Istanbul, a densely settled and populated city, are discussed. In addition to general evaluations, the appearance and distribution of cemeteries in space were examined, and the suitable places of Istanbul for the opening of new graves were analyzed. Maps reflecting the distribution and characteristics of cemeteries in the province were produced through GIS. The maps suggesting new grave sites were based on regulations and some geographical criteria mentioned in the literature. It has been determined that there has been an increase in the filling rate of cemetery areas in recent years, especially due to the increase in mortality rates, and that the existing empty areas will be filled in a short time. This puts increasing pressure on the authorities to open new burial sites. It is also observed that cemeteries are spreading towards the outskirts of the city, and as new residential areas are opened in these areas, cemeteries are gradually becoming a part of the city landscape as a whole. In terms of landscaping, the cemeteries are almost like an oasis in the cultural geographical landscape of the city. In conclusion, the most important finding of the study is the space problem encountered in the opening or expansion of cemeteries in Istanbul due to its dense population and settlement. In this direction, it can be stated that there is a need for comprehensive new planning by the authorized institutions.

Keywords: Cultural geography, religious landscapes, necrogeography, cemetery, spatial planning

Öz

Kültürel coğrafyanın yansımaları peyzajda çeşitli şekillerde yer bulmaktadır. Bunlardan birisi de dinsel peyzaj alanı kapsamındaki nekrocoğrafya olarak adlandırılan ölüm manzaraları yahut ölümlerin coğrafyasıdır. Ölümlerle ilişkili alanların araştırmasını konu edinen nekrocoğrafya, daha çok günümüzdeki kent veya kır olgusu içerisinde peyzaja egemen olan unsurlardan mezarlıkları kapsamaktadır. Bu çalışmada yoğun yerleşme ve nüfus barındıran İstanbul'un nekrocoğrafyası içindeki mezarlıkları ele alınmıştır. Genel değerlendirmelerin yanında mezarlıkların mekândaki görünümü ve dağılışı incelenmiş, yeni mezarların açılmasında İstanbul'un müsait mekânları analiz edilmiştir. Mezarlıkların ildeki dağılışını ve özelliklerini yansıtan haritalar üretilmiştir. Bunlardan yeni mezarlık alanlarını öneren haritaların üretiminde yönetmelikler ve literatürde geçen bazı coğrafi kriterler esas alınmıştır. Bilhassa ölüm sayılarındaki artışa bağlı olarak son yıllarda mezarlık alanlarının dolma hızında artış yaşandığı ve mevcut boş alanların kısa sürede dolacağı tespit edilmiştir. Bu durum yeni mezar alanları açmak için yetkili kurumlar üzerinde gitgide artan bir baskı oluşturmaktadır. Ayrıca mezarlık alanların şehrin dışına doğru yayıldığı, buralarda yeni yerleşim alanları açıldıkça da kademeli şekilde mezarlıkların şehrin bir bütünü haline gelmeye başladığı görülmektedir. Mezarlık alanlar ayrıca peyzaj bakımından şehrin kültürel coğrafi yapısında adeta birer vaha gibi teşekkül etmektedir. Sonuçta çalışmanın en önemli tespiti yoğun nüfus ve yerleşme barındırmasından dolayı İstanbul'daki mezarlık alanların açılmasında veya genişletilmesinde karşılaşılan mekân sorunudur. Bu doğrultuda yetkili kurumlar tarafından yapılması gereken kapsamlı yeni planlamalara ihtiyaç olduğunu belirtmek gerekir.

Anahtar Kelimeler: Kültürel coğrafya, dinsel peyzajlar, nekrocoğrafya, mezarlık, mekânsal planlama

1. GİRİŞ

Beşerî coğrafya kapsamı içerisinde yer alan kültürel coğrafya çalışmaları özellikle kültür-insan ve çevre arasında şekillenmektedir. Mekânın fiziksel özelliklerini analiz etmenin yanında bilhassa kültürel yapısına da değinerek kültürel coğrafya çalışmalarına yer vermek son yıllarda araştırmaların odak noktalarından birini oluşturmaktadır. Kültürel coğrafya genel olarak kültür, kültür grupları ve bunların mekânsal işleyişi ve çeşitlilikleri üzerinde durmaktadır (Tanrıkulu, 2018). Arı (2005)'ya göre kültürel coğrafya aynı şekilde dil, din, yönetim, ekonomi ve sosyal yaşam gibi kültürel olguların da bir mekândan diğer mekâna aynı kalma yahut değişikliğe uğrama yollarını analiz etmektedir. Ayrıca Schein (2004) birçok konuyu irdelediği için kültürel coğrafya çalışmalarını geniş bir disiplinler arası alan olarak gördüğünü söylemektedir. Bu da kültürel coğrafya çalışmalarında ince çizgiler olduğunu ve coğrafya disiplininin bu alandaki çalışmalarını daha fazla bir dikkatle yapması gerektiğini işaret etmektedir. Elbette farklı disiplinlerle ilişkili olan kültürel çalışmaların coğrafya perspektifinde de alt inceleme alanları olduğu ifade edilebilir. Burada kültürel coğrafya ve kültür ile kültürel grupların mekânda oluşturdukları yansımayı inceleyen kültürel coğrafi öğeleri de kapsayan landscape dikkati çeker ve bu da önemli bir araştırma alanı olarak özelleşmektedir. Kültürle ilgili bilhassa maddi unsurların kültürel coğrafya üzerine damga vurduğunu savunan Sauer (1931), landscape ekolünü öne çıkarmaktadır. Bu kapsamda inanç esaslarına dayanan cami, türbe ve kilise gibi kültürel yapıların da mekânda öne çıktığı ifade edilebilir. Bu çalışmada kültürel coğrafya içerisinde bulunup alanda daha özel çalışma başlığı olan dinsel yapıların (mezarlıklar), mekânda ortaya çıkardığı yansımalar ve mekânsal planlamadaki yapısı ele alınmıştır.

Dinsel peyzaj alanını şekillendiren birçok dini yapı ve unsur bulunmaktadır (Tümertekin ve Özgüç, 2020). Bunlar ekseriyetle İslamiyet'in en heybetli yapıları olan çeşitli mimarideki camiler, Hıristiyanlıkta büyük ve özenle dekore edilmiş kiliseler, görünürlüğü çok farklı mimarideki Yahudi Sinagogları, Hinduizm'de görsel olarak çarpıcı anıt tapınaklar, yine İslamiyet'te önemli kişilerin mezarlarının üzerine inşa edilen ihtişamlı türbeler ve inanç sistemine göre değişik özellikler arz eden mezarlıklar gibi yapılardan oluşur. Bilhassa mezarlık alanlar inanç sistemleri içerisinde farklı mimari ve kuruluş özelliklerine sahiptir. Özey (2014), mezarlık alanlarının ölülerin nasıl defin edileceğini belirleyen inanç sistemlerine göre değişiklik gösterdiğini aktarmaktadır. Mesela Hindular ve Budistler ölülerini yaktıkları için arazide herhangi bir iz bırakmazlar. Hıristiyanlıkta mezarlar mütevazı olmasına karşın mezhep tutumuna bağlı olarak renkli ve ayrıntılı mimari özellikler de arz eder. Her durumda seramikler, cam yapılar, gül ve diğer nesnelere bu tür mezarlıklarda süsleme için kullanılır. Batı Afrika'da animistik olarak deniz kabuğu dekorasyonu kullanılır. Mısır'da ise örneğin muhteşem mimari yapıya sahip piramitler göze çarpar. Müslüman mezarlıkları genellikle mütevazı iken, önemli kişilerin defnedildiği Taç Mahal gibi ihtişamlı yapılar da araziye damgasını vurmaktadır. Ayrıca ifade edilmelidir ki Türklerde mezarlıklara büyük önem verilmektedir. Mezarlıkların düzeni ile bazı türbe ve yatırlar bunun en somut kanıtlarıdır.

Araştırmaya konu olan nekrocğrafya, genellikle ölülerle ilişkili türbe ve mezarlık gibi alanları ifade etmekte ve yukarıda ifade edildiği gibi dinsel peyzaj unsurları içerisinde net olarak yerini almaktadır. Mezarlar ve mezarlık alanlar mekândaki görünümün yanında aynı zamanda gerçek ve doğüstü dünyalar arasında bağlantı sağlayabilen ve atalara ait bir rezonans taşıyan yerlerdir. Mezarlar ve bireysel diğer defin alanlarının kendileri peyzajda yer bulan fiziksel atıf biçimleridir ve bu alanlar birçok ritüelle mekânda değişikliklere yol açabilir. Aynı şekilde mezarlıklar aile soylarını araştırmak, geçmişi anmak ve hatırlamak için ölüden geriye kalan önemli işaretlerdir (Semple & Brookes, 2020). Bir diğer görüşe göre mezarlar peyzajda genişletilmiş bir ritüel biçimi olarak mekâna yansıyan ve bilinçli oluşturulmuş kültürel peyzaj unsurlardır (Francaviglia, 1971, Moen, 2020). Mezarlık alanlar veya defin yerleri kültürel politikalara açıktır ve ölüler hakkında olduğu kadar yaşayanlar hakkında da önemli ipuçları ortaya koyar (Muzaini, 2017). Bu görüşü biraz daha ileriye götüren Tilley (1994), mezarlıkların planlanması ve tasarımının, içinde üretildikleri sosyo kültürel ve siyasi ortam hakkında da bilgi verdiğini öne sürmektedir. Gerçekten bu görüşlerin doğruluğunu teyit eden birçok yapı söz konusudur. Mezarların yapısı ve mekândaki yansımaları bunu teyit etmektedir.

Maddrell (2010)'e göre yas veyahut buna bağlı ritüeller doğası gereği zamansal olduğu kadar mekânsal bir olgudur. Ayrıca mekânsal alanda kültüre bağlı olarak ortaya çıkan mezarlar hac süreci ve hürmet açısından da yaşayanlar için güçlü birer odak noktası haline gelebilir (Semple & Brookes, 2020:2). Ölüm ve defin işlemleri belirli mekânlarda tezahür etmekte ve bu süreçler bilinçli mezarlık alanları ortaya çıkarması açısından insanı diğer türlerden belirgin şekilde ayırt eden unsurlara karşılık gelmektedir (Bradbury & Philip, 2017). Yani ölen kişilerin resmi olarak ortadan kaldırılması evrensel bir uygulamadır ve bu uygulamalar insan tarafından kasıtlı şekilde hayata geçirilmekte, işlevsel ve duygusal olmanın yanında hem kutsal hem de profan olmaktadır (Kniffen, 1967). Böylece çeşitli gerekçelerle mezarlık alanlar ortaya çıkmakta ve peyzajda yerini almaktadır. Coğrafyaya damgasını vuran kültürel unsurlardan mezarlık alanların dünyanın her yerinde olduğu gibi İstanbul özelinde de

İstanbul 15. 907. 951 kişi ile (736.280'i yabancı uyruklu olmak üzere) Türkiye'nin en çok nüfus barındıran ilidir ve yıllık nüfus artış hızı %4,2 olarak tespit edilmiştir (TÜİK, 2022). Nüfus artış hızı yalnızca kaba doğumdan değil aynı zamanda göçlerden de kaynaklanmaktadır. İstanbul'da nüfus yoğunluğu km'de 3062 kişi ile yüksek bir seviyededir ve ortalama hane halkı büyüklüğü 3.2'dir (TÜİK, 2022). İlde nüfusun dağılışı Marmara Denizi kıyı şeritlerinde ve yakınlarında daha yoğun patern sergiler (Şekil 3).

Tablo 1- İstanbul'un Nüfusu
Table 1- Population of Istanbul

Toplam	Erkek	Kadın
15. 907.951	7.955.820	7.952.131

2. YÖNTEM

Konunun sadece mezarlık alanlarıyla sınırlı olması ildeki mevcut mezarlık alanları hakkında bilgiye erişmeyi gerekli kılmıştır. Bu kapsamda birincil veriler (konu hakkındaki sayısal veriler) ve ikincil veriler (literatür, raporlar, yasal mevzuatlar) derlenerek taslak çerçeve oluşturulmuştur. Sadece toplanan verilerin veya diğer bilgilerin analizi değil aynı zamanda bu verileri teyit etmek üzere İstanbul'da yapılan saha çalışmaları ile mezarlık alanlarda gözlemler yapılmıştır. Coğrafi araştırmalarda coğrafi öğretim metodu olmasının yanında önemli bir veri toplama aracı olarak değerlendirilen (Arı, 2014: 304) ve araştırma kapsamında 2022/2023 yıllarında birer defa yapılan saha çalışmalarında Zincirlikuyu Mezarlığı, Eyüpsultan Mezarlığı, Edirnekapı Mezarlığı, Merkezefendi Mezarlığı, Kocasinan Mezarlığı, Büyükçekmece Mezarlığı ve Kayabaşı Mezarlığının belirlenen kriterlere göre önemli somut fikirler sunduğu ifade edilebilir. Buradaki her bir mezarlık, çalışmada kullanılan kriterleri ve toplanan verileri yansıması bakımından araştırma evrenini tam olarak temsil ettiği düşünülen ve kümelendirilen alanda kolay ulaşılabilir örnekleme perspektifine göre seçilmiştir. Bilindiği gibi örnekleme seçiminde olasılıklı örnekleme türlerinden küme örnekleme tercih edilebilirken, olasılıklı olmayan örnekleme türlerinden ise evreni temsil etme ihtimali yüksek ve nispeten daha pratik olan kolay örnekleme tercih edilebilmektedir (Yavan, 2014:158). İlgili seçimlere göre örneğin şehrin yoğun alanlarında konumlanan ve boş yeri olmayıp genişleme ihtimali bulunmayan mezarlıklar (Zincirlikuyu, Kocasinan, Merkezefendi), şehrin çeperindeyken yerleşme yoğunluğundan sonra çeperdeki konumunu yitirmeye başlayan ancak genişleme ihtimali bulunan mezarlıklar (Kayabaşı), E5 Karayolu- yamaç-gevşek zemin gibi doğal ve beşerî sınırlarla çevrilen mezarlıklar (Büyükçekmece) örneklem olarak araştırma evrenini yansıtmaya potansiyeli sunmaktadır. Bu durum toplanan verilere bakıldığında diğer mezarlık alanlarıyla da örtüşmektedir ve dolayısıyla genelleştirilebilir bir mimari sunmaktadır. Biraz daha açmak gerekirse örneğin Zincirlikuyu Mezarlığı şehrin merkezi alanlarında dolu ve genişleme ihtimali son derece düşük bir alan olarak görülürken, Kayabaşı mezarlığı ilk yapıldığı güne göre genişleyen ve yerleşmelerin yaklaşmasıyla git gide çeperdeki konumunu yitirecek bir mezarlığa karşılık gelmektedir. Bunlar araştırmanın bazı bulgularını yansıması bakımından dikkate değerdir. Civardaki diğer mezarlıklar için toplanan veriler de bu durumu teyit etmektedir.

Nüfus ve yerleşme yoğunluğunun İstanbul'da ortaya çıkardığı mekânsal sorunlar belirtildiği gibi gerek saha çalışmaları gerek TÜİK ve İBB Mezarlıklar Müdürlüğü gibi kuruluşlardan alınan verilerle ve gerekse literatür üzerinden analiz edilmiştir. Özellikle yerel yönetimlerden mezarlıklarla ilgili alınan sayısal veriler tasnif edilmiş ve ildeki nüfus, ölüm hız ve oranları gibi diğer verilerle karşılaştırılmıştır. İstanbul'da mezarlık sayılarının çok fazla olması araştırma alanını ve konusunu yansıtabilecek ve genel değerlendirmelere daha kolay ulaşılacak yerlerdeki görüşmeleri gerekli kılmıştır. Bu kapsamda 2022/2023 yılları içerisinde İBB Mezarlıklar Müdürlüğünden ilgili yetkililerle dört kez, Anadolu Mezarlıklar Bölge Müdürlüğü, Avrupa Yakası Mezarlıklar Müdürlüğü, İstanbul Mezarlıklar Müdürlüğü 2. Bölge Müdür Yardımcılığı, Zeytinburnu Merkezefendi Mezarlığı, Eyüpsultan Mezarlığı, Bahçelievler Kocasinan Mezarlığı, Büyükçekmece Mezarlık Müdürlüğü ile birer kez görüşmeler yapılmış, buralarda edinilen sözel bilgilerin yanında en kapsamlı bilgilere ise İBB 2022 Faaliyet Raporundan erişilmiştir. Raporla mezarlıklar hakkında genel sayısal bilgiler ile kısa değerlendirmeler aktarılmış ve bu bilgiler çalışmanın ilgili bölümlerinde kullanılmıştır. Bu veriler saha çalışmalarında yapılan görüşmelerle karşılaştırılarak iki taraflı şekilde teyit edilmiştir. Genel değerlendirmeler dışında spesifik verilerin olmaması raporun sınırlı yönlerinden biridir. Ancak tüm bu bilgiler ışığında mezarlık alanların ildeki dağılışı ile bu mezarlıkların nerelerde yoğunlaştığı tespit edilmiştir. Gerek rapor ve diğer verilerin analizinde ve gerekse birebir yapılan görüşmelerde cevap aranan sorular şu şekilde özetlenebilir:

1. İstanbul'daki mezarlık sayısı kaçtır? (Avrupa, Anadolu)

2. İstanbul'da her yıl ortalama kaç kişi vefat etmektedir? (Son 5 yıl)
3. İstanbul'da günlük ortalama kaç kişi il içinde defnedilmektedir? Vefat edenlerden kaç tanesi il dışına nakledilmektedir?
4. 2023 yılı itibarıyla İstanbul'da mevcut boş mezar yeri sayısı kaçtır? (Anadolu ve Avrupa olmak üzere)
5. İstanbul'da şu anki boş mezar yeri sayısına ve ölüm sayılarına bakıldığında mevcut mezarlık alanların ne zaman dolması öngörülmektedir?
6. İstanbul'da açılması muhtemel yeni mezarlıklar nerelerde düşünülmektedir?

Belirtilen sorulardan ilk 5'i için gerekli veriler alınmışken, 6.soru hakkında yeterli cevap alınamamıştır. Bu durum imar, arazi fiyatlamaları ve diğer beşerî kaygılardan ötürü yetkililer tarafından verilmek istenmemiştir. Verilerin toplanmasının akabinde mezarlıkların mekânsal kullanımıyla ilgili oluşan sorunlar analiz edilmiştir. Wheatley & Gillings, 2002 ve Van Lausen, (2004)'e göre anıt ve mezar alanların sosyomekânsal ilişkilerini anlamak ve ölçmek, mezarların genellikle yüksek alanlarda veya yamaçlarda konumlandırılma tercihlerinin nedenini açıklamak ve ayrıca mezarların mekândaki dağılışını tespit etmek için Coğrafi Bilgi Sistemleri gibi mekânsal istatistik tekniklerinden yararlanmak gerekmektedir. Buradan hareketle ortaya çıkan bulgular Coğrafi Bilgi Sistemleri tekniğiyle (ArcGIS 10.4.1. Paket Programı) haritalandırılmış ve yorumlanmıştır. Harita Genel Müdürlüğü paftaları ile topografya, toprak ve çevre haritaları altlık olarak kullanılmıştır. Tüm haritalar ilgili kurum ve kuruluşlardan alınan veriler ışığında oluşturulmuştur. Mezarlık için uygun yerlerin seçiminde ise Mezarlık Yerlerinin İnşası ile Cenaze Nakil ve Defin İşlemleri Hakkında Yönetmelikte geçen hususlar baz alınmıştır. Çalışmada yeni mezarlık alanların açılacağı bir öneri harita üretilmiş ve burada ilgili yönetmelikler, diğer yasal mevzuatlar ve literatürde geçen kriterler kullanılmıştır. İlde mezarlık için önerilen her bir alanın aşağıda bahsi geçen bütün kriterleri karşıladığı söylenemez. Ancak en ideal alanların nereler olabileceği büyük oranda tespit edilmiştir. Bahsi geçen kriterler; uygun boş arazinin varlığı, hazineye ait arazilerde kısa ve orta vadede herhangi bir planlamanın yapılmamış olması, arazinin bataklık olmaması, drenaj probleminden yoksun, taban suyu seviyesinin düşük, toprağın kısmen kumlu ve kireçli, hafif meyilli düze yakın saha ve hâkim rüzgâr ile akarsuların yerleşim yerinden gittiği yönde olması gibi hususlardır. Bunun yanında mezarlık alanı olarak açılacak yerlerin ana arterlere ulaşılabilir konumda olması yönetmelik gereği zorunludur. Karadağ vd (2018) ile literatüre bakıldığında eğim, bakı, büyük toprak grupları, kapalılık, arazi yetenek sınıfları, sulu derelere ve yerleşimlere uzaklık kriterleri de baz alınarak vurgulanmış ve kriter olarak kullanılmıştır.

3. BULGULAR

3.1. İstanbul'da dinsel peyzaj alanlarına yansıyan yapılar

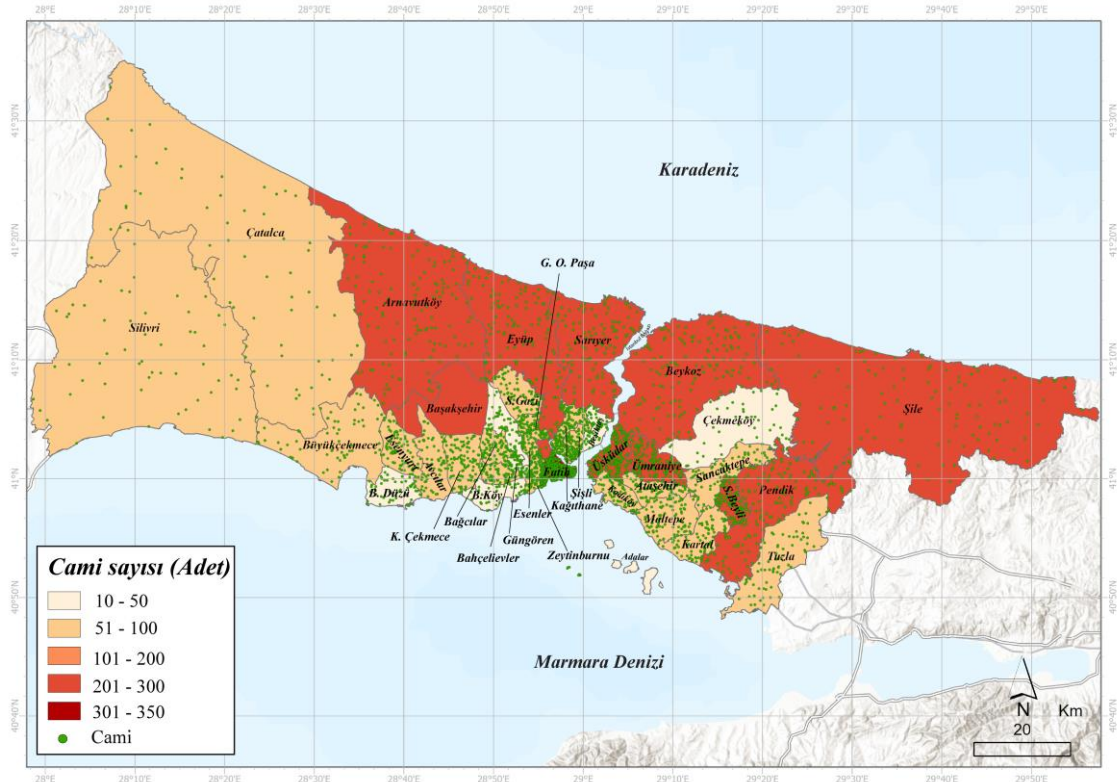
İstanbul'da dinsel peyzajı yansıtan yapılar; camiler, kiliseler, sinagoglar, mezarlıklar, türbeler, yatırlar ve diğer benzeri dini kurumlar olarak dikkati çeker. İstanbul'da araziye egemen olan bu yapılardan bilhassa camilerin mekâna daha yoğun şekilde dağıldığı ifade edilebilir (Şekil 4). İstanbul'da toplam 3 bin 549 cami bulunmaktadır. İlçe bazlı bakıldığında 350 camiyle Fatih ve 196 camiyle Üsküdar ilk sıralarda bulunurken, 10 cami ile Adalar ve 38 cami ile Bakırköy ilçeleri son sıralarda bulunmaktadır (<https://camiler.diyaret.gov.tr/-2020>).

İstanbul'da dinsel peyzaja yansıyan diğer yapılar kiliselerdir. İl genelinde 158 kilise bulunmakta ve bu kiliseler özellikle Fatih ve Beyoğlu ilçe sınırlarında dağılış göstermektedir (Şekil 5). Eski İstanbul olarak bilinip sur içini kaplayan Fatih ilçesinde tüm kiliselerin 42 adeti bulunmaktadır (<http://fatih.gov.tr/kiliselerimiz>).

İstanbul'da dinsel peyzaja yansıyan yapılardan olan 39 adet sinagog (20 aktif) ve 124 adet türbe yer almakta ve bunlar dışında mezarlık alanlar dikkati çeken diğer önemli eserleri oluşturmaktadır. Bilhassa mezarlık alanlar araştırma sahaları olması bakımından da üzerinde durulması gereken mahiyet teşkil eder. İstanbul'da 506'sı Müslümanlar için ve 67 adeti gayrimüslimler/azınlıklar için olmak üzere toplam 573 mezarlık alan bulunmaktadır. Bu mezarların 306'sı (45'i azınlık) Avrupa yakasında, 267'si (22'si azınlık) Anadolu yakasında bulunmakta ve tamamı toplam 1375 hektar alan kaplamaktadır (İBB 2022 Faaliyet Raporu: 290) (Şekil 6).

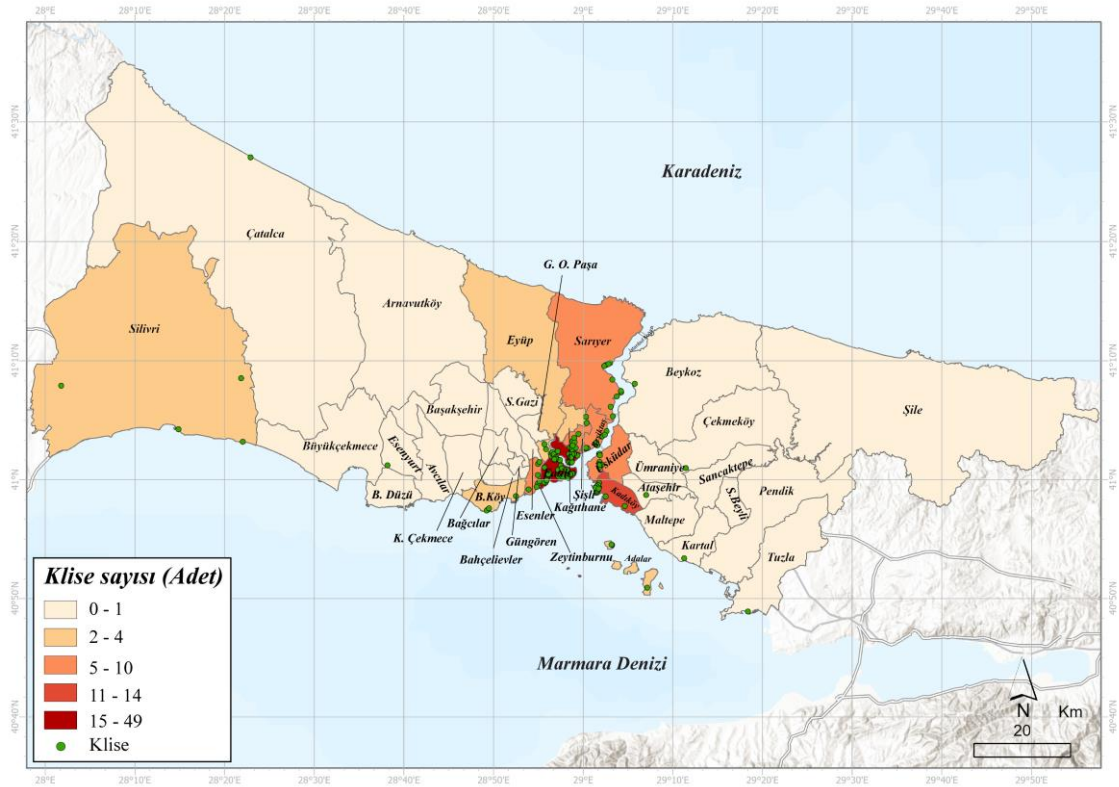
Tarihi önemlerinin yanında mezarlıklar kentsel ekosistemin önemli birer parçasıdır ((Clayden & Woudstra, 2003). Ağaçlar ve benzeri bitki örtüsü anıt ve mezarların deneyimlenme biçiminin ayrılmaz parçalarını oluşturur (Cummings & Whittle, 2003). Ayrıca mezarlıkların ısı adacıklarını etkilediği ve trafikten oluşan gürültüyü absorbe etmeye katkı sunduğu ifade edilebilir (Ow & Ghosh, 2017). Bu hususlar elbette İstanbul için de geçerlidir. İstanbul mezarlıkları bilhassa peyzaj bakımından kent olgusu içerisinde önemli alanlara dönüşmüştür.

Yoğun yerleşme arasındaki yeşil manzarası ve ağaçlık yapılarıyla mezarlıklar kent içerisinde peyzaja damga vurmakta ve adeta birer vaha gibi arazide yerini alan unsurlara dönüşerek dikkat çekmektedir (Fotoğraf 1).



Şekil 4- Camilerin ildeki dağılışı (2020)

Figure 4- Distribution of mosques in the province (2020)

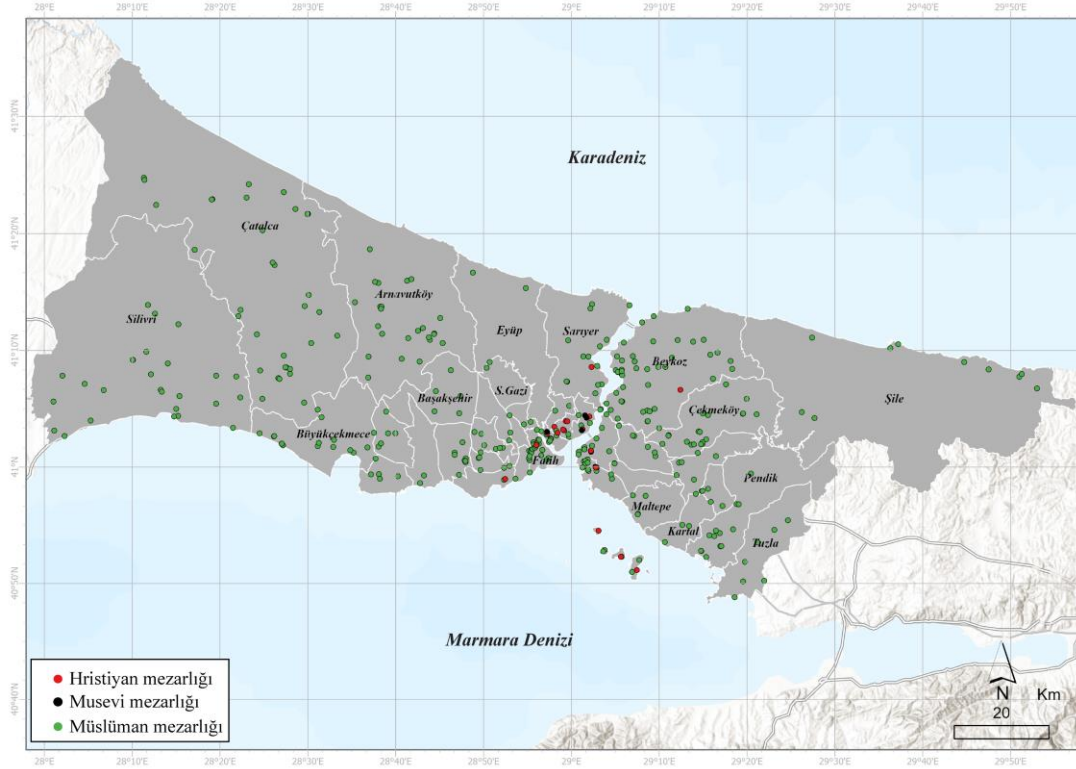


Şekil 5- Kiliselerin ildeki dağılışı (2022)

Figure 5- Distribution of churches in the province (2022)

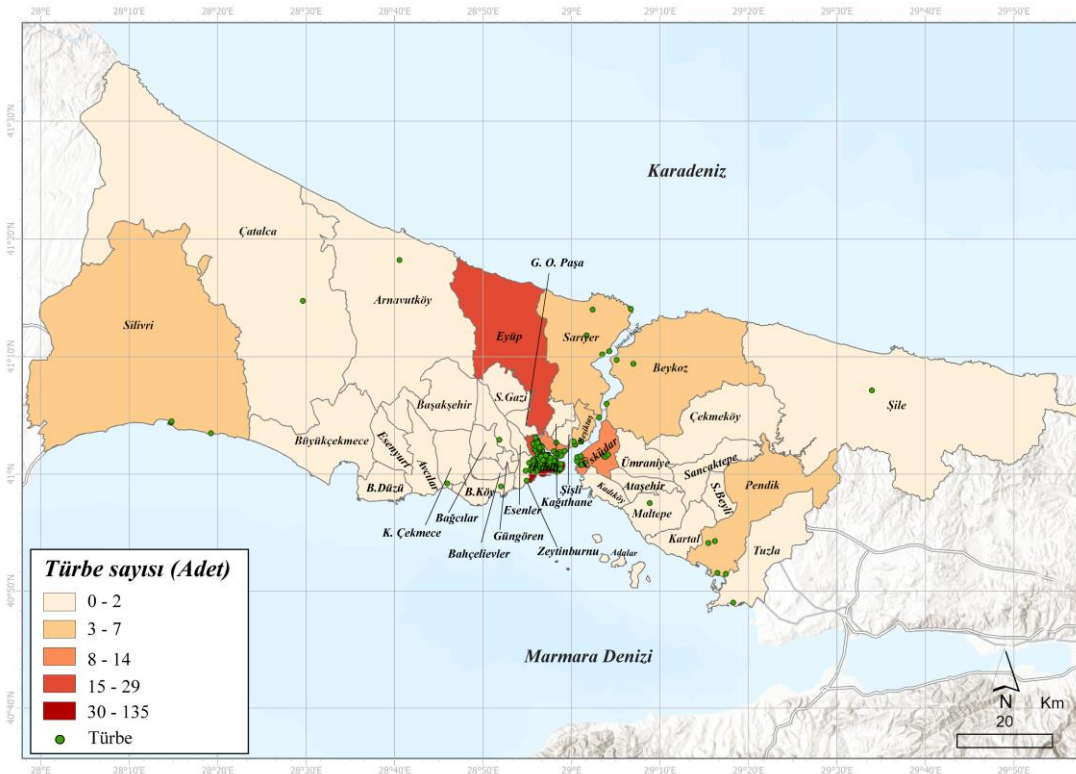
Kaynakça: Google earth, <https://www.tarihi.ist/tarihi-kiliseler-haritasi/>, <http://fatih.gov.tr/kiliselerimiz>

genelinde dağınık bir patern sergilemektedir. Mezarlıkların bilhassa son yıllarda yerleşmelerin yoğunlaştığı alanlardan ziyade şehrin çeperlerine doğru kaymaya başladığı da ifade edilebilir. Özellikle boş ve uygun arazinin nispeten daha fazla olduğu Arnavutköy, Silivri, Çatalca ve Beykoz ilçeleri mezarlıkların en fazla dağılışı göstermeye başladığı ilçelere tekabül etmektedir (Şekil 7).



Şekil 7- İldeki mezarlıkların dağılışı (2022)

Figure 7- Distribution of cemeteries in the province (2022)



Şekil 8- İldeki türbelerin dağılışı (2022)

Figure 8- Distribution of the tombs in the province (2022)

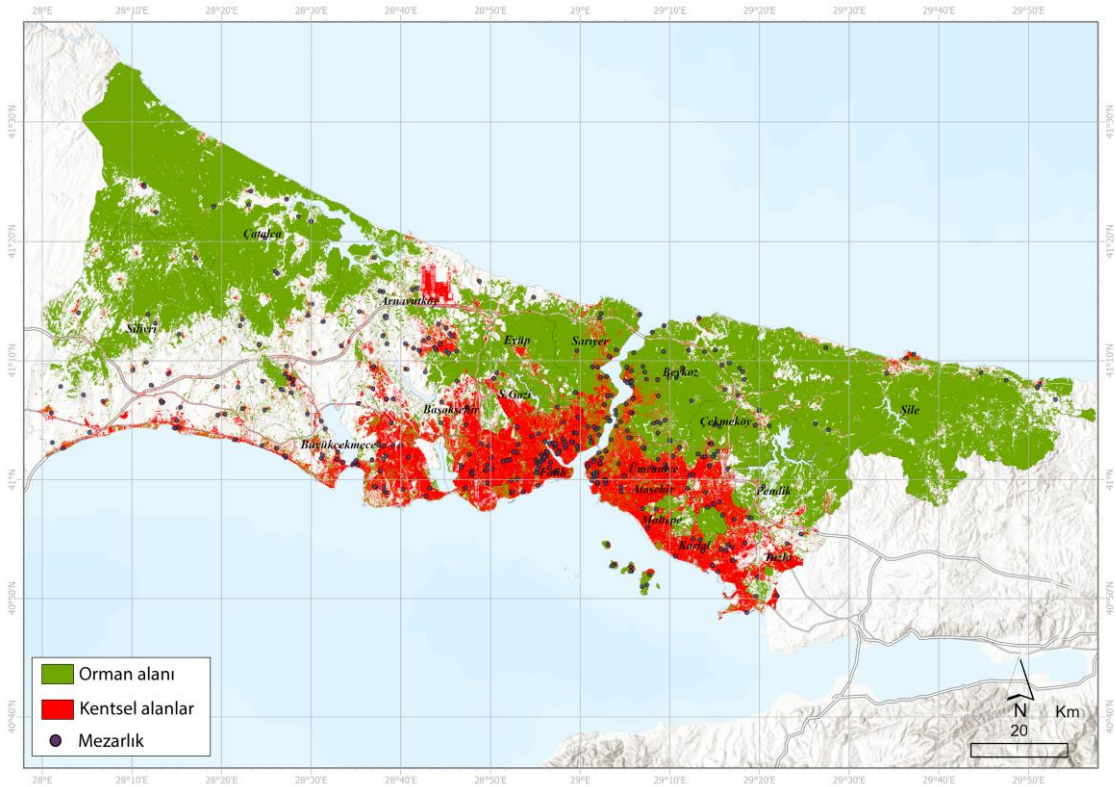
Mezarlık alanlara nazaran türbeler ilde daha homojen bir dağılım sergiler (Şekil 8). Bu durum İstanbul'un derin tarihiyle yakından ilişkilidir. Denilebilir ki Müslüman ülkeler içinde türbe sayılarının en fazla olduğu şehirlerden birisi İstanbul'dur. Bizans şehir yapısından Osmanlı İslam şehir yapısına geçişteki ilk nüveyi Eyüp Sultan Türbesi (1458) oluştururken sonuncu simgesel nüveyi ise V. Mehmet Reşad'ın Eyüp'teki müstakil türbesi oluşturmaktadır. Bazılarının sadece kabir ve mezar olarak da geçtiği ifade edilirse, hazırlanan en geniş listede İstanbul türbelerinin sayısı 487'dir. Ancak Müze Müdürlüğüne bağlı türbe sayısı 120 olarak geçmektedir. Bunların 10 tanesi padişah, 12 tanesi valide sultan, 11 tanesi şehzade hanım sultan, 29 tanesi vezir, 10 tanesi seyfiye-askeri zümre, 4 tanesi ilmiye, 6 adet kalemiye, 7 adet saray görevlisi, 5 adet sahabe-i kiram, 22 adet evliya-veli ve 4 tanesi de sivil zat türbesidir (Düzenli, 2015).

3.3. İl nüfusuna göre mezarlık yerlerinin dolma hızı ve mekân sorunu

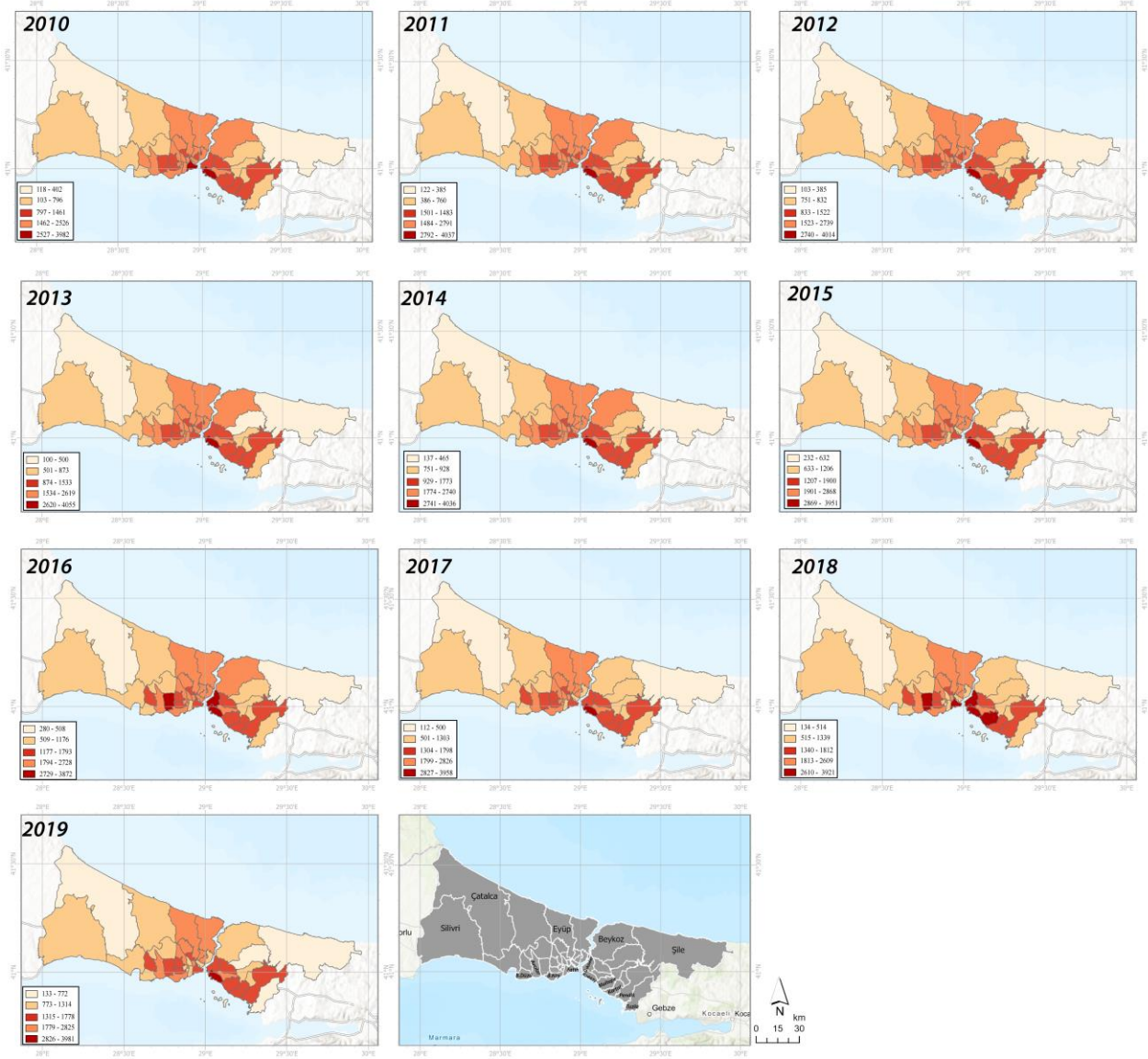
İstanbul büyük bir nüfus kitlesini barındırmasıyla Türkiye'de en önde yer almaktadır. Sadece doğurganlıktan kaynaklı değil aynı zamanda göç yoluyla gelen nüfusun da ilde ciddi bir yoğunluk oluşturduğu ifade edilebilir. Bu durum her sahada olduğu gibi ilin dinsel peyzajında ve bilhassa mezarlıklarında da yoğunluğa ve değişikliklere yol açmaktadır. Gorman vd (2020)'e göre göçle bir yere gelen insanlar genellikle kendi tarihleriyle bağlarını korurken, aynı zamanda aktif olarak yeni gelenekler ortaya çıkarıp uygulamakta ve yeni konumlarıyla uyumlu hale gelmektedirler. Bu durum mekândaki hususiyetlere de sirayet ederek peyzaja yansımaktadır. Bir göç çekim merkezi olan İstanbul'da belirtilen hususiyetlerin yansımaları peyzajda belirgindir.

İstanbul'da bulunan mezarlıkların tüm il bünyesine dağıldığı ancak orman veya kırsal alanlardan ziyade genellikle yerleşmelere yakın patern sergilediği görülmektedir (Şekil 9). İstanbul'da yaşayan yoğun nüfus ve yüksek seyir arz eden ölüm oranları birbiriyle paralellik göstermekte ve bu durum birbirine zemin hazırlayan unsurlar olarak mezarlık alanların dolma hızını artırmaktadır (Şekil 10).

İstanbul'da mezarlık alanlara bakıldığında buraların mekânsal olarak 1. gruptan 4. gruba kadar sınıflandırılıp ücretlendirildiği görülmektedir. Özellikle 1. grupta yer alıp lokasyonu erişilebilir olan Karacaahmet, Nakkaştepe, Aşıyan, Çengelköy 1. Kısım ve Zincirlikuyu mezarlıklarındaki son derece sınırlı boş alanların ücretleri en yüksek seviyededir ve bu özelliğiyle hemen dikkati çekmektedir.



Şekil 9- İlerdeki mezarlıkların yerleşme ve orman alanlarına göre dağılışı
Figure 9- Distribution of cemeteries in the province by settlement and forest areas



Şekil 10- İlde yıllık bazdaki ölüm sayıları (2019)

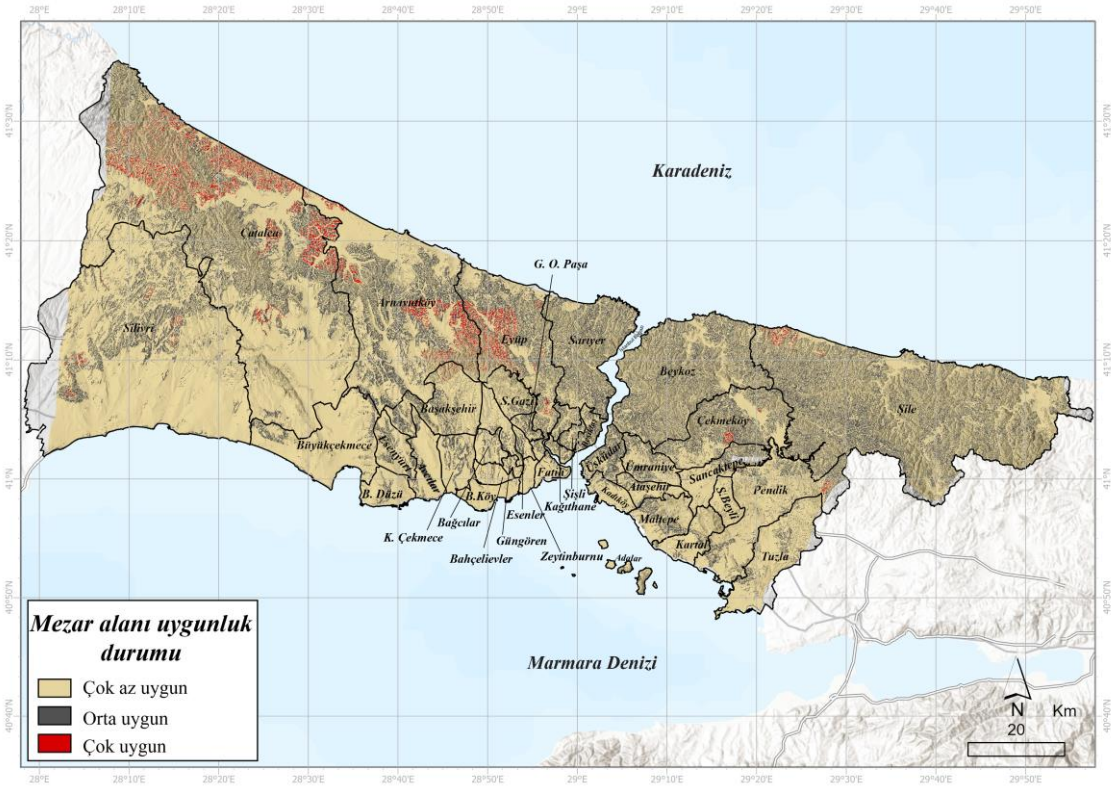
Figure 10- Number of deaths in the province on an annual basis (2019)

Istanbul'da her yıl ortalama 80 binin üzerinde kişi vefat etmektedir. İlde günlük ortalama vefat eden 245 kişinin 180'i defnedilmekte, yine günlük ortalama 65 cenaze ise başka il veya ülkelere nakledilmektedir. Mevcut tüm mezarların kapasitesi ise Avrupa yakasında 102.904, Anadolu yakasında 74.262 olmak üzere toplam 177 bin 172 olarak tespit edilmiştir (İBB 2022 Faaliyet Raporu, İBB Mezarlıklar Daire Başkanlığı). Bu veriler ışığında ortalama iki yıl gibi kısa bir sürede mevcut mezarlık alanları dolacaktır. Dolayısıyla yeni mezarlık alanlarının açılması, mevcut mezarların genişletilmesi ve uzun vadede oluşabilecek sorunların önüne geçilmesi gerektiği ifade edilebilir. Belirtilmelidir ki yerleşme alanlarının yoğun olduğu noktadaki mezarlarda neredeyse hiç boş yer bulunmamaktadır. Merkezi olarak kabul edilen bu mezarlarda ekseriyetle eski aile mezarlarının üzerine veya yanlarındaki küçük boşluklara defin söz konusudur. Ancak bu durum yıllık defin sayılarına bakıldığında spesifik örnekler olarak kabul edilmektedir ve bu bölgelerde mekân sorununu çözecek bir alternatif değildir. Dolayısıyla defin yeri bakımından her yıl artan mekân sorunu güncelliğini korumaktadır. Mekânsal problemi aşmak için alternatif defin yerlerinin şehrin çeperlerinde planlanması daha işlevsel olacaktır. Bu planlamalar mezar yeri kurulumu için gerekli olan kriterler esas alınarak doğal sistemlere ve hızla artan kentleşmenin gereklerine uygun olarak kurgulanıp hayata geçirilmelidir.

3.4. İlde mezarlık olarak açılacak yeni mekânlar hakkında projeksiyon

Mekânın tükenirliği; çarpık kentleşme, kitlesel göçler, iklim değişiminin yol açtığı sorunlar ve diğer doğal ve beşerî etmenler dolayısıyla özellikle son iki yüz yıl içerisinde olağanüstü boyuta ulaşmıştır. Nüfus artışının ve insan faaliyetlerinin ortaya çıkardığı mekânsal ve çevresel sorunlar gün geçtikçe mevcut mekânların korunmasını ve beşerî faaliyetlere ilişkin hazırlanacak yeni mekân alanlarının iyi planlanmasını gerektirmektedir (Tanrikulu, 2018). Bu mekânlardan birisi de mezarlık alanlardır. Mevcut mezarlık alanlarının kapasitesi İstanbul nüfusu ve ölüm hızları göz önünde bulundurulduğunda yeterli seviyede değildir. Bu doğrultuda ihtiyaç olan yeni mezarlık alanlarının tespit edilerek uzun vadeli öngörülerle oluşturulması gerekmektedir. Bunun yanında değinilmesi gereken diğer husus, deprem kuşağında bulunan İstanbul ilinde yaşanabilecek olası bir depremden dolayı can kaybı olduğu takdirde, acil çözüm üretmek adına alternatif defin alanlarının da önceden belirlenmesi konusudur. Zira böyle bir sorunda oluşabilecek karmaşanın önüne geçilmesi çok farklı parametrelere bağlı olmakla birlikte en azından defin konusunda giderilebilir. Bu ve benzeri olabilecek her türlü senaryo için mekânın yeniden planlanması ve mezarlık alanlarının tespit edilerek imara ve diğer beşerî faaliyetlere kapatılması gerekmektedir.

İstanbul'da özellikle merkezi yerleşme alanlarında mezarlık alanı açılması son derece zordur. Bu durum hem yerleşmenin yoğun olduğu merkezi alanlarda uygun boş arazinin son derece sınırlı olması hem de buraların maddi olarak çok değerli olması gibi hususlarla alakalıdır. Bunun yerine şehrin çeperlerinde ulaşılabilir noktaların belirlenerek buralarda yeni defin alanı hazırlanması mümkün olabilir. Bunun yanında artan ihtiyacı karşılamak için mevcut mezarlık alanlarının genişletilmesi çalışmalarının da etkin şekilde planlanması gerekmektedir. Yapılan analizlere göre Çatalca, Arnavutköy ve Eyüp ilçeleri mezarlık açılması için en geniş uygun arazilere sahipken, Silivri, Başakşehir, Çekmeköy, Şile ve Pendik ise çok uygun ve orta düzeyde uygun arazilere sahip olan diğer ilçelere tekabül etmektedir. Yine Beykoz ve Sarıyer ilçeleri de kendi alanına oranla orta düzeyde uygun arazilere sahip ilçelerdendir (Şekil 11).



Şekil 11-İstanbul'da yeni mezarlık alanı olarak açılacak alanların harita üzerinde gösterimi

Figure 11- The map of the areas that can be opened as a new burial ground in Istanbul

Yukarıda belirtilen ilçeler diğerlerine nazaran daha müsait arazilere sahip olduklarından yeni mezarlık alanları açılması için mümkün olan mekânsal şartları taşımaktadır. Mekansal kullanıma göre bir projeksiyon çizen şekilden de (Şekil 11) anlaşılacağı gibi belirtilen ilçeler yerleşme sahalarının yoğun olduğu noktaların dışındaki daha uygun alanlara sahiptirler. Ancak buraların bazı bölümleri de ulaşılabilirlik kriteri açısından bazı

problemlere sahiptir. Bunu aşmak için olabildiğince yerleşmelere yakın veya orta düzeyde yakınlıktaki “orta derecede uygun” öneri araziler tercih edilebilir.

4. TARTIŞMA VE SONUÇ

İstanbul'da nekrocoğrafya her ne kadar karmaşık bir yapı arz etse de özellikle mezarlık kategorisinin arazi kullanımındaki yeri ve dağılışı gün geçtikçe belirginleşmiş ve coğrafi alanda giderek artan bir dağılışı izlemiştir. Bilhassa son elli yıl içerisinde çok hızlı bir artış gösteren nüfus, beraberinde ölüm sayılarında da önemli bir artış getirmiştir. Böylece mevcut mezarlık alanların dolma hızında yükselişler yaşanmış ve bu durum yeni mezarlık alanların açılmasını gerektirmiştir. Özellikle sur dışı alanlarda açılan yeni mezarlık alanları hızla dolmuş ve yeni mezarlık alanları açılması konusunda sürekli bir ihtiyaç oluşmuştur. Her ne kadar ölümlerin eski mezarlık alanları üzerine defin edilmesi uygulaması yaygınlaşsa da mekân sorununu aşmak için bu da çözüm olmamıştır. Yine mevcut mezarlık alanlarının genişletilmesi çalışmaları da sorunu uzun vadede çözüp ihtiyacı tam olarak karşılayamamaktadır. Gün geçtikçe mezarlık alanlar doğal olarak şehrin dışına doğru yayılmaya devam etmektedir.

Yerel yönetimler tarafından ölen kişilerin isteğe bağlı olarak defin için il dışına götürülmesi uygulaması devam etmektedir. Bu durum İstanbul mezarlıklarındaki dolma hızını nispeten azaltmakta ancak aşırı nüfustan dolayı mekân sorununu aşmak için köklü bir çözüm sunmamaktadır. Bunun en temel sebeplerinden birinin İstanbul'da yaşayan nüfus sayısının çok olması gösterilebilir. Ancak cenazelerin defin için il dışına götürülme işlemlerinin daha fazla kolaylaştırılması ve sunulan imkânların genişletilmesi durumunda bu çözümün bir alternatif olarak güçlendirilmesi mümkün olabilir. Her türlü senaryoda defin işlemleri isteğe bağlı olduğundan mekânsal planlamadaki belirsizlik devam edecektir. Dolayısıyla belirtilen belirsizlik bir yana İstanbul ilinde yeni alternatif mezarlık alanlarının oluşturulması bu konuda sürdürülebilir bir gelecek projeksiyonu için gerekli görülmektedir.

İstanbul'da mezarlık alanı açmak için kullanılan kriterlere göre en uygun şartları taşıyan Çatalca, Arnavutköy ve Eyüp ilçeleri daha müsait, Silivri, Başakşehir, Çekmeköy ve Pendik orta düzeyde müsait noktalara karşılık gelmektedir. Ancak örneğin Şile ilçesi ve diğer ilçelerin bazı bölümleri kriterlere uygun arazilere sahip olsa da yoğun orman alanı olarak geçtiğinden buraların herhangi bir noktasında mezarlık alanı açmak şimdilik mümkün görünmemektedir. Bir diğer unsur ise nispeten eğimli orman iç alanlarının mezarlık için uygun olmayacağıdır. Bununla birlikte örneğin Çatalca ve Şile ilçelerinin yerleşmeden uzak bazı noktaları ulaşılabilir uygun şartlar arz etmediğinden mezarlık açılmasında ve defin için tercih edilmesinde arka planda kalmaktadır. Kültürel reaksiyonlara göre definden sonra mezar ziyaretlerinin pratik olması gerektiği savı mezarlıkların ulaşılabilir alanlarda olması isteğini doğurmaktadır. Kriterlere göre belirlenen öneri mezarlık alanların “çok uygun” olan kısımlarının yarısından fazlası bu isteği en azından kısa vadede tam olarak karşılayacak bir dağılışı sergilememektedir. Bu da “çok uygun” şartlar sunan öneri mezarlık alanlarının yarısını büyük oranda işlevsel olmaktan çıkartmaktadır. Örneğin Çatalca, Arnavutköy ve Şile İlçelerinde mezarlık alanı açmak için “çok uygun” şartlar arz eden alanların yarısından fazlası yerleşmelere uzak noktalara denk gelmektedir. Ancak buraların “çok uygun” olan diğer yarısı ile kriterlere göre “orta düzeyde uygun” olan araziler ihtiyacı karşılayacak ortalamalara sahiptir ve aynı zamanda ulaşılabilir olduğu için işlevseldir. Dolayısıyla öneri mezarlık alanların en azından orta düzeyde uygun olan diğer bölümü için işlevsel arazilerin varlığından rahatlıkla bahsedilebilir. Çünkü ilgili alanlar yerleşmelere yakın veya orta düzeyde yakın olan alanlara karşılık geldiğinden mezarlık açmak için “diğer kriterlerle birlikte” uygun koşullar sunmaktadır. Ancak buralarda da arazi kamulaştırma veya diğer mali unsurlar bazı güçlükleri getirebilmektedir. Belirtilen güçlükler İstanbul'un bir metropol olması dolayısıyla sadece mezarlık alanı açmak için değil tüm beşerî uygulamalar için genel bir problemdir. İstanbul'daki yoğun nüfus ve yaşanan mekân sorununa bakıldığında, mezarlık alanı açmak için uzak noktalar dahi cazip olmakta ve yakın yerler için belirtilen güçlükler aşılamayacak sorunlar olarak görülmektedir. Sonuç olarak İstanbul'da mezarlık alanı açmak mecburi olduğundan bu durum her hâlükarda öneri alanlara yönelişi gerekli kılmaktadır. Bir diğer husus Hristiyan ve Yahudi mezarlıkları hakkındadır. En özet ifadeyle gayrimüslim mezarlıkları için herhangi olağanüstü bir mekânsal problem tespit edilmemiştir. Bunun en temel sebebi yaşayan gayrimüslüm sayısının ve defin sonrası başka ülkeye götürülmeyip İstanbul'da defnedilen kişi sayısının sınırlı olması ve buna göre mevcut mezarlık alanların yeterli gelmesi gösterilebilir. Ayrıca İstanbul'da bulunan 573 mezarlık alanının büyük kısmı için genişletme çalışmaları mekân sınırlılığından dolayı pek mümkün olmamaktadır. Ancak genişletme çalışmaları için müsait araziye sahip bazı mezarların işlevsel planlamalarla genişletilmesi önemli bir çözüm sunmaktadır. İstanbul'da kısa vadeli çözüm olması bakımından her yıl ortalama bir iki adet yeni mezarlık açıldığı tespit edilmiştir. Fakat mekân, nüfus ve ölüm sayıları dikkate alınarak orta ve uzun vadeli çizilecek yeni bir

projeksiyonla yukarıdaki haritalarda tespiti yapılan arazilerin değerlendirilmesi mümkündür. Öneri haritada sunulan çok uygun ve orta düzeyde uygun alanların bazı bölümleri mezarlık alanı şeklinde resmîleştirilip ayrılarak ilde yaşanan yoğun beşerî faaliyetlerden korunabilir ve bu yaklaşım ilgili konu özelinde geleceğe bir kazanım olarak aktarılabilir. Böylece olası bir deprem veya mevcut gidişata göre her türlü senaryoda hazine arazileri için yeni bir mekânsal planlamaya ihtiyaç olduğu ifade edilebilir. Sonuçta İstanbul'da mezarlık alanı olarak açılacak sahaların belirtilen coğrafi kriterlere ve bu doğrultuda yapılan çalışmada sunulmaya çalışıldığı gibi ilgili önerilere göre tespit edilmesi, ileride yaşanabilecek mekânsal sorunları önlemesi bakımından üzerinde durulması gereken bir mahiyet teşkil etmeye devam etmektedir.

Çıkar Çatışması / <i>Conflict of Interest</i>	Yazarlar çıkar çatışması bildirmemiştir. <i>The authors declared no conflict of interest</i>
Finansal Destek / <i>funding conditions</i>	Yazarlar bu çalışma için finansal destek almadıklarını beyan etmiştir. <i>The authors declared that this study has received no financial support</i>

REFERANSLAR

- Arı, Y. (2005), Amerikan kültürel coğrafyasında peyzaj kavramı, *Doğu Coğrafya Dergisi*, 10-13, 311-340.
- Arı, Y. (2014). Coğrafyada saha öğretimi ve saha araştırmaları. Y. Arı ve İ. Kaya (Ed.) Coğrafya Araştırma Yöntemleri, (s.303-317).). Balıkesir, Coğrafyacılar Derneği Yayınları.
- Altunsoy, Y. (2020), *Mezarlıkların tarih ilmine katkısı: Bülbüldere ve Feriköy mezarlıkları örneği*. Yayınlanmamış Yüksek lisans tezi, Necmettin Erbakan Üniversitesi, Sosyal Bilimler Enstitüsü Tarih Anabilim Dalı, Konya.
- A. O'Gorman, J., Bengtson, J., & Michael, A.R. (2020), Ancient History and New Beginnings: necrogeography and migration in the North American mid continent. *World Archaeology*, 52, 16 - 34.
- Bradbury, J. & G. Philip. (2017), Shifting identities: the human corpse and treatment of the dead in the levantine bronze age. In *engaging with the dead: exploring changing human beliefs about death, mortality and the human body*, 87–106. *Oxbow Books*. Oxford
- Clayden, A., & Woudstra, J. (2003), Some europe an approach to twentieth-century cemetery design: continental solutions for British dilemmas. *Mortality*, 8(2), 189-208.
- Cummings, V., & A. Whittle, (2003), Tombs with a view: landscape, monument and trees. *Antiquity* 77: 255–266. <https://doi:10.1017/S0003598X00092255>.
- Düzenli, H.İ. (2015), İstanbul türbeleri, *Antik Çağ'dan XXI. Yüzyıla Büyük İstanbul Tarihi*, Cilt 8, 428-449.
- Erkan, N. (2013), Üsküdar'da gayrimüslim mezarlıkları ve mezarlık tartışmaları. *History Studies*, 5(3), 49-57.
- Francaviglia, R.V. (1971), The cemetery as an evolving cultural landscape. *Annals of The Association of American Geographers*, 61, 501-509.
- Johnson, B. (2015), İstanbul'un hristiyan ve yahudi mezarlıkları. *Antik Çağ'dan XXI. Yüzyıla Büyük İstanbul Tarihi*, 5, 418-427.
- Karadağ, A.A., Gültekin, P. & Kayapınar, E. (2018), Mezarlık yer seçim kriterlerinin belirlenmesi üzerine bir araştırma: Akçakoca (Düzce), *Düzce Üniversitesi Orman Fakültesi Ormanlık Dergisi*, 14 (2), 17-33.
- Kniffen, G. (1967), North America: In geographical record, *Geographical Review*, 57 (3): 426–437.
- Kucur, S. S., (2015), İstanbul'un tarihi müslüman mezarlıkları. *Antik Çağ'dan XXI. Yüzyıla Büyük İstanbul Tarihi*, 5, 428-457.
- Laqueur, H. P., & Dilidüzgün, S. (1997), *Hüve'l-baki: İstanbul'da Osmanlı mezarlıkları ve mezar taşları*. Türkiye Ekonomik ve Toplumsal Tarih Vakfı. İstanbul.
- Maddrell, A. (2010), Memory, mourning and landscape in the scottish mountains: discourses of wilderness, gender and entitlement in online debates on mountainside memorials. In *Memory Mourning and Landscape*, Vol. 71, 123–145. At the Interface/Probing the Boundaries. Leiden: Brill.
- Moen, M., (2020). Familiarity breeds remembrance: on the reiterative power of cemeteries, *World Archaeology*, 52: 1. <https://doi:10.1080/00438243.2019.1736137>.

- Muzaini, H. (2017). Necrogeography. In *International Encyclopedia of Geography*, New York: John Wiley & Sons. <https://doi.org/10.1002/9781118786352.wbieg0117>.
- Nash, A. (2018), That this too, too solid flesh would melt: necrogeography, grave stones, cemeteries, and death scapes. *Progress in Physical Geography: Earth and Environment*, 42(5), 548–565. <https://doi.org/10.1177/0309133318795845>
- Ow, L.F.,& Ghosh, S., (2017), Urban cities and road traffic noise: reduction through vegetation. *Appl. Acoust*, 120, 15–20.
- Özey, R., (2014), *Kültürel coğrafya*, Aktif Yayınları, İstanbul.
- Özarslan, H. E. (2007), *Mezarlıkların peyzaj planlama ve tasarımı açısından incelenmesi: İstanbul Zincirlikuyu Mezarlığı örneği*, Yayınlanmamış yüksek lisans tezi, İstanbul Teknik Üniversitesi, Fen Bilimleri Enstitüsü.
- Sauer, C. O. (1931), Geography: cultural, *Encyclopaedia of the Social Sciences*6, 621-624, New York.
- Semple, S., & Brookes, S., (2020), Necrogeography and necrosapes: living with the dead, *World Archaeology*, 52 (1), 1-15.
- Tümertekin, E.,& Özgüç, N., (2020), *Beşerî coğrafya-insan, kültür, mekân*, Çantay Kitabevi, İstanbul.
- Tanrıkulu, M., (2018), *Coğrafya ve kültür: mekân, kültür, tarih, coğrafi işaret*, Pegem Akademi Yayıncılık, Ankara.
- Tilley, C. (1994), *A Phenomenology of landscape: paths, places and monuments*. Oxford: Berg
- Varlık, N., (2022), New methods for governing death in istanbul: early modern Ottoman necropolitics, *Comparative Studies of South Asia, Africa and the Middle East*, 42 (1), 146-162.
- Van Leusen, M. (2004), Visibility and the landscape: an exploration of GIS modelling techniques. In Enter the Past. The E-way in to the Four Dimensions of Cultural Heritage, M. Goriany, L. Karlhuber-Vockl, and CD-Rom, BAR International Series, 1227. Oxford: Archaeopress.
- Wheatley, D., & Gillings. M. (2002), Spatial technology and archaeology: the archaeological applications of GIS. London: Taylor & Francis
- Yavan, N., (2014), Örneklem ve örnekleme yöntemleri, Y. Arı ve İ. Kaya (Ed.) Coğrafya Araştırma Yöntemleri, (s.152-171). Balıkesir, Coğrafyacılar Derneği Yayınları.
- İstanbul İl Kültür ve Turizm Müdürlüğü, *Turist sayıları*, (2022), <https://istanbul.ktb.gov.tr/TR-310679/istanbul-turizm-istatistikleri---2022.html>
- İstanbul Büyükşehir Belediyesi Mezarlıklar Daire Başkanlığı, <https://www.ibb.istanbul/permission/detail/57>
- İstanbul Büyükşehir Belediyesi Faaliyet Raporu, (2022), https://ibb.istanbul/BBImages/Slider/Image/2022_faaliyet_raporu_v2_26-04-23.pdf
- Türkiye İstatistik Kurumu, Nüfus ve Demografi, (2022), <https://data.tuik.gov.tr/Kategori/GetKategori?p=nufus-ve-demografi-109&dil=1>
- Diyanet İşleri Başkanlığı İstanbul Müftülüğü, *Cami sayıları*, (2020), <https://camiler.diyamet.gov.tr/>
- İstanbul İl Kültür ve Turizm Müdürlüğü, *Türbe sayıları*, (2022), <https://kvmgm.ktb.gov.tr/TR-44099/istanbul-turbeler-muze-mudurlugu.html>
- Mezarlık Yerlerinin İnşası ile Cenaze Nakil ve Defin İşlemleri Hakkında Yönetmelik, (2010), <https://www.mevzuat.gov.tr/mevzuat?MevzuatNo=13730&MevzuatTur=7&MevzuatTertip=5>

