

## Altındere Vadisi Milli Parkı kullanıcılarının rekreasyonel memnuniyetini etkileyen faktörlerin belirlenmesi

Özge Volkan AKSU (Orcid: 0000-0002-0963-2982)<sup>1\*</sup>, Ceyhan KILIÇ (Orcid: 0000-0001-9412-2946)<sup>1</sup>,  
Ertan DÜZGÜNEŞ (Orcid: 0000-0002-1523-9722)<sup>2</sup>, Nazan ARAZ (Orcid: 0000-0003-4416-2100)<sup>1</sup>,  
Kenan ÖZTÜRK (Orcid: 0000-0002-0963-2982)<sup>3</sup>

<sup>1</sup>Doğu Karadeniz Ormanlık Araştırma Enstitüsü Müdürlüğü TRABZON

<sup>2</sup>KTÜ Orman Fakültesi Peyzaj Mimarlığı Bölümü TRABZON

<sup>3</sup>Orman ve Su İşleri Bakanlığı, Trabzon İl Şube Müdürlüğü, TRABZON

\*Sorumlu yazar/Corresponding author: ozgevolkanaksu@ogm.gov.tr, Geliş tarihi/Received: 19.03.2017, Kabul tarihi/Accepted: 21.04.2017

### Öz

Bu çalışma; Altındere Vadisi Milli Parkı kullanıcılarının rekreasyonel memnuniyetinin belirlenmesi amacı ile 2015 yılı yaz dönemi milli park alanında, 308 yerli kullanıcı ile yapılan anket çalışmalarını kapsamaktadır. Anket soruları ile kullanıcılarının bazı kişisel özellikleri, kullanım tercihleri, katıldıkları rekreasyonel etkinlikler, geliş amaçları, alan tercihleri, genel ve beklenen memnuniyetleri, alan farkındalığı, kullanıcı memnuniyet ve memnuniyetsizlik durumunu etkileyen faktörler ve bu faktörlerle kullanıcıların bazı kişisel özellikleri arasındaki ilişkiler istatistiksel yöntemlerle irdelenmiştir. Sonuç olarak; “milli parkın doğal ve kültürel peyzaj değerleri, görsel kalite”, “alandan aktif olarak yararlanma isteği”, “alandan pasif olarak yararlanma isteği”, “macera ve kendini keşfetme”, “açık hava aktivite olanakları”, “sosyalleşme”, “ulaşılabilirlik ve alan kullanımı” olarak tanımlanabilecek faktörlerin alandaki kullanıcı memnuniyeti üzerinde etkili olduğu, yine; “planlama-tasarım sorunları”, “donatı elemanı eksikliği, yönetim”, “taşıma kapasitesinin aşılması-kalabalık, gürültü kirliliği”, “çevre-görüntü kirliliği, alt yapı-bakım eksikliği”, “bilgi eksikliği ve yönetim” olarak tanımlanabilecek faktörlerin ise kullanıcı memnuniyetsizliği üzerinde etkili olduğu belirlenmiştir. Kullanıcıların genel memnuniyet ve beklentilerinin karşılanma durumu orta düzeydir. Kullanıcıların memnuniyet faktörlerinin, geldiği yerin milli parka uzaklığı ve eğitim, memnuniyetsizlik faktörlerinin ise geldiği yerin milli parka uzaklığı, cinsiyet ve yaş olarak belirlenen etmenlerden etkilendiği saptanmıştır.

**Anahtar Kelimeler:** Altındere Vadisi Milli Parkı, rekreasyon, kullanıcı memnuniyeti, doğa koruma, Maçka.

## Specification of factors which affect recreational satisfaction of Altındere Valley National Park users

### Abstract

This study embraces questionnaire studies conducted with 308 local users, for the purpose of determining recreational satisfaction of Altındere Valley National Park users in the national park area in 2015 summer term. With the questions in the questionnaire, personal characteristics of the National Park visitors, their recreational activities, visiting motives, area preferences, general and expected satisfactions, awareness of the area, factors affecting the user satisfaction status and relations between these factors and personal characteristics of users were examined using variety of statistical methods. As a result, it's determined that factors which can be defined as “cultural and natural significance of the national park, visual quality”, “wish to benefit from the area in an active and passive way”, “adventure and self-discovery”, “opportunities for outdoor activities”, “socializing”, “accessibility and the usage of the area” lead to the satisfaction of the visitors, despite the fact that factors which can be defined as “planning-design problems”, “lack of equipment elements, management”, “exceeding the bearing capacity-crowd, noise pollution”, “environmental-visual pollution, lack of substructure-maintenance”, “lack of knowledge, management” lead to the dissatisfaction of the users. The status of meeting users' general satisfaction and expectation is at medium level. Satisfaction factors for native users are also affected by the distance between user's town and the national park and education; moreover, dissatisfaction factors are affected by age, gender and also the distance.

**Keywords:** Altındere Valley National Park, recreation, user satisfaction, nature conservation, Maçka.

**To cite this article (Atıf):** AKSU V. Ö., KILIÇ C., DÜZGÜNEŞ E., ARAZ N., ÖZTÜRK K., 2017. Altındere Vadisi Milli Parkı kullanıcılarının rekreasyonel memnuniyetini etkileyen faktörlerin belirlenmesi, Orman Genel Müdürlüğü Ormanlık Araştırma Dergisi, 4(1):30- 45  
DOI: <https://doi.org/10.17568/ogmoad.298806>

### 1. Giriş

Son yıllarda insanların doğal alanlardan özellikle rekreasyon amacıyla yararlanma yoğunluğu, çeşit ve kalitesi konusunda artan talepleri önemli bir ar-

tiş göstermektedir (Uzun ve Müderrisoğlu, 2010). Bu nedenle milli park kavramı ülkemizde de git-tikçe önem kazanmakta ve içerdikleri rekreasyonel aktivitelerle birçok ziyaretçiyi kendine çekmekte-dir (Bingöl, 2011).

Doğa koruma alanlarının önemli bir parçası olan milli parklar, koruma amaçları yanında, rekreasyonel etkinliklere de olanak sağlayan alanlardır. Alanda, sürdürülebilir koruma ve rekreasyonel etkinliklerin sağlanmasında kullanıcılarının memnuniyet düzeylerinin yüksek olması önem kazanmaktadır.

Günümüzde çevre ve doğa koruma bütün toplumların ortak sorunu haline gelmiştir. İyi planlanmış turizm ve rekreasyon faaliyetleri milli parkların flora, fauna, hava, su ve kıyı/sahilleri üzerine önemli olumsuz çevresel etkiler yapmaktadır (Demir, 2002). Milli parklar ile toplumun ihtiyaç ve beklentileri arasında bir ilişki kurmak gerekir (Memişoğlu, 2009). Doğal alanların korunması fikrinden doğan ihtiyaçla koruma ve aynı zamanda rekreasyonel amaçlı kullanım dengesi ile ilgili birçok bilimsel çalışma yapılmakta ve çeşitli yöntemler geliştirilmektedir. Geliştirilen bu yöntemlerde gözlemlenen temel amaç rekreasyonel memnuniyeti sağlamaktır (Sıvalıoğlu ve Berköz, 2012).

Milli parklara olan yoğun rekreasyonel talebin karşılanması noktasında; kullanıcılarının beklenti ve memnuniyetlerini daha yüksek kalitedeki alanlarda karşılaması ve rekreasyon deneyimlerinin kalitesini arttırmak için bu alanlara uygun planlama kararlarının alınmasının önemi gittikçe artmaktadır. Bu amaçla korunan alanlardaki kullanıcı memnuniyetini konu alan çeşitli çalışmalar yapılmıştır. Yurt içinde; Uzun (2005), Müderisoğlu ve ark. (2005) ve (2009), Memişoğlu (2009), Uzun ve Müderisoğlu (2010), Sıvalıoğlu (2012), kullanıcı memnuniyetini etkileyen faktörler, kullanıcı tatmin düzeyi analizleri ile kullanıcı özellikleri arasındaki ilişkileri ortaya koymaya çalışmışlardır. Yurt dışında; Dawson vd. (1997) ve Newman ve Dawson (1998) kullanıcılarının rekreasyon deneyimlerine etki eden memnuniyet ve memnuniyetsizlik kriterlerini ortaya koymaya çalışmıştır. Confer ve ark. (1996), Bowes ve Dawson (1998) ise, kullanıcı memnuniyetinin kullanıcı tipine göre değişimini belirlemiştir.

Altındere Vadisi Milli Parkı; uzun devreli gelişme planında da belirtildiği gibi, rekreasyon potansiyeli yüksek olup, Trabzon ilinin en önemli piknik ve rekreasyon alanlarından biridir. Rekreasyon alanlarını kullanacak kişilerin, istek, ihtiyaç ve beklentilerinin çeşitli yöntemlerle belirlenmesine karşın, rekreasyon alanlarının oluşturulması sonrasında

kullanıcıların alan ile ilgili izlenimlerini ölçen çalışmalara daha az rastlanılmaktadır. Katılımcı yaklaşımdan hareketle kullanıcıların; mekânların planlama ve yönetilmesi hakkındaki eleştiri, tepki, beklenti ve önerilerinin çeşitli gözlem, izleme, soruşturma vb. araştırma yöntemleri ile belirlenmesi ve sonuçlarının kullanılmasıyla, planlamaya dönük kararlar üretilmesi önemli bir konu olarak ele alınmalıdır.

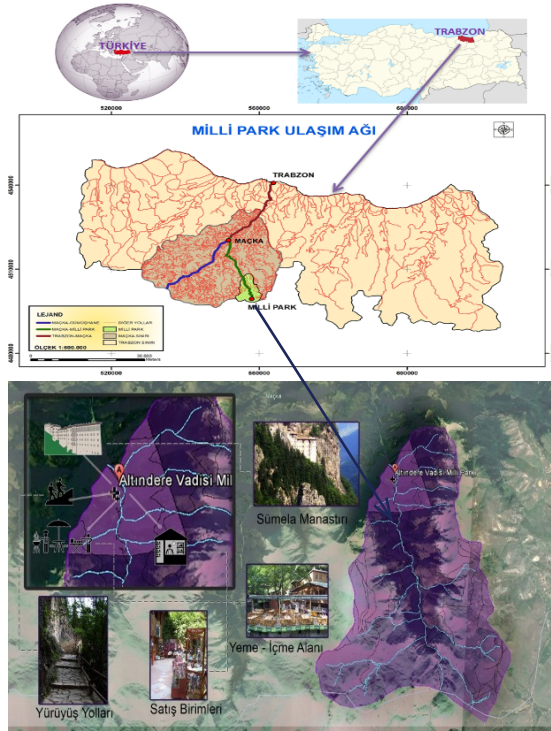
Ayrıca, Altındere Vadisi Milli Parkında yaz aylarında yaşanan kullanıcı yoğunluğuna bağlı, taşıma kapasitesinin aşılması, rekreatif kullanım alanı içerisinde, kullanıcılar açısından bazı sorunların yaşanmasına ve kullanıcıların rekreasyonel deneyim kalitelerinin düşmesine neden olmaktadır. Bu bağlamda da kullanıcı memnuniyetinin irdelenmesi gerekmektedir.

Bu çalışmada; Altındere Vadisi Milli Parkı kullanıcılarının kişisel özellikleri, alan tercihleri, alanın rekreasyonel olanakları, katıldıkları etkinlikler, geliş amaçları, genel ve beklenen memnuniyetleri, alan farkındalığı, kullanıcı memnuniyet ve memnuniyetsizlik durumunu etkileyen faktörler ve bu faktörler ile kullanıcıların kişisel özellikleri arasındaki ilişkiler irdelenmiştir. Ayrıca kullanıcıların memnuniyeti arttıran ve azaltan ölçütler belirlenerek, memnuniyet düzeyini azaltanların ne şekilde ortadan kaldırılacağı ve arttıranların nasıl devamlılığının sağlanabileceği konusunda çözüm önerileri getirilmeye çalışılmıştır.

## 2. Materyal ve Yöntem

Altındere Vadisi Milli Parkı; uzun devreli gelişme planında da belirtildiği gibi, rekreasyon potansiyeli yüksek olup, Trabzon ilinin en önemli piknik ve rekreasyon alanlarından biridir. Şekil 1'de haritası sunulan Milli park, her yıl 400.000'den fazla kişi tarafından ziyaret edilmekte ve çeşitli rekreasyonel etkinliklere olanak sağlamaktadır (Anonim, 2013).

Altındere Vadisi Milli Parkı, Trabzon ili Maçka ilçesi sınırları içinde kalmakta ve güneyde Gümüşhane ile sınır oluşturmaktadır. Genel konumu ise 40° 42' 02" - 40° 32' 46" kuzey enlemleri ile 39° 38' 00" - 39° 44' 11" doğu boylamları arasında bulunmaktadır. 1987 yılı öncesi Meryemana Araştırma Ormanı olarak değerlendirilen Ulusal Park alanı 1987 yılında milli park statüsüne alınmıştır. Toplam alanı 4800 ha olarak belirlenmiştir (Atasoy ve ark., 1985).



Şekil 1. Araştırma ve rekreasyon alanının konumu  
Figure 1. Position of the research and recreation area

Yüksek dağlık arazi niteliğinde olan milli parkın ortalama yükseltisi 2500 m olup, Trabzon'a 49 km uzaklıktadır. Vadi tabanında bulunan Meryemana Deresi her mevsim yan derelerin birleşmesiyle büyük bir dere özelliği göstermektedir. Oluşturduğu çağlayanlar parka gelen ziyaretçiler için iyi bir görsel potansiyel oluşturmaktadır (Sakıcı, 2005).

Milli Parkın ana özelliğini Sümela Manastırı ile Altındere Vadisinin bitki zenginliği ve jeomorfolojik yapısı oluşturmaktadır. Milli park; Sumela Manastırı başta olmak üzere, özellikle orman, vadi ve akarsu peyzajlarının hakim olduğu kırsal rekreasyon alanları, doğal ve coğrafik yapının elverdiği ölçüde trekking, kampçılık, tırmanma, sportif balık avcılığı, doğa araştırması, fotoğrafçılık, bilimsel çalışmalar vb. eylemler için yoğun olarak kullanılmaktadır (Anonim, 2013).

Alanda, Doğa Koruma ve Milli Parklar Genel Müdürlüğü denetiminde, özel sektörün işlettiği 40 yatak kapasiteli konaklama üniteleri bulunmaktadır. Milli park alanı "A" tipi orman içi rekreasyon alanı olup, 2000 kişi/gün kapasiteli piknik alanlarına sahiptir (Düzgüneş, 2009).

Altındere Vadisi Milli Parkı'nda en yoğun kullanım yaz aylarında gerçekleşmektedir. Özellikle ağustos ayında yoğunluk çok artmaktadır. Hafta

içi ve hafta sonu aynı yoğunluk devam etmektedir. Yerli ziyaretçi sayısı kadar olmamakla birlikte, yabancı ziyaretçiler içinde Sümela Manastırı ilgi odağı olmaktadır.

Bu çalışmada, Altındere Vadisi Milli Parkı yerli kullanıcılarına anket çalışması uygulanmıştır. Anket çalışması, 2015 yılı haziran ve eylül ayları arasında yapılmıştır. Yaz ayları alanın yoğun kullanıma nedeninden dolayı tercih edilmiştir. Kullanıcılar rastgele seçilerek anket çalışması yüzü yüze görüşme tekniği ile uygulanmıştır. Altındere Vadisi Milli Parkı, her yıl ortalama 400.000 kişi tarafından ziyaret edilmektedir (Anonim, 2013). Bu sayı yılda ortalama 600.000 ziyaretçiye ulaşmaktadır (Düzgüneş, 2015).

Anket çalışmasında kullanıcıların örneklem büyüklüğünün belirlenmesinde aşağıdaki formül kullanılmıştır (Uzun, 2005; Düzgüneş, 2009; Kiper ve Öztürk, 2011; Yazıcıoğlu ve Erdoğan, 2004; Orhunbilge, 2000; Daşdemir, 2016);

$$n \geq \frac{N \times t^2 \times p \times q}{N \times m^2 + t^2 \times p \times q}$$

Burada;

N = Toplumun büyüklüğünü (400.000),

T = Güven katsayısını (1,96) (%95 güvenle),

m = Kabul edilen örnekleme hata yüzdesini (%10),

p = Ölçülmek istenilen özelliğin ana kütlede bulunma oranı olasılığını (0,5),

q = Ölçülmek istenilen özelliğin ana kütlede bulunmama oranı (0,5) göstermektedir (toplumun heterojen bir toplum olduğu düşünülmüştür).

Buna göre ziyaretçi sayısına bağlı, istatistiki olarak alanı temsil eden anket sayısı 96 olarak belirlenmiştir. Ancak 308 yerli kullanıcı ile yapılan anketler istatistiki olarak değerlendirilmeye alınmıştır.

Kullanıcı memnuniyetinin, ayrıntılı bir biçimde saptanabilmesi için hazırlanan sorular; kişisel özellikler ve parkı kullanım tercihlerini (cinsiyet, yaş, eğitim durumu, ortalama aylık gelir, geldiği yerin milli parka uzaklığı, geliş sıklığı, geliş zamanı, geldiği mevsim, grup büyüklüğü) içermektedir. Yine hazırlanan diğer sorularla; milli parkın bilinirliği, geliş amacı, yapılan faaliyetler, yetersiz tesis ve olanaklar, alana ait genel memnuniyet, beklentilerin karşılanması ve tekrar gelme durumu, ayrıca, kullanıcı memnuniyet ve memnuniyetine

etki eden milli park algısına yönelik 30 ölçütün etki derecesi sorgulanmaktadır.

Anket soruları, Likert ölçeğinde olduğu gibi, soru türüne göre derecelendirmeler yapılarak; etkisiz, az etkili, etkili, oldukça etkili, çok etkili (memnuniyet ve memnuniyetsizlik ölçütleri), hiç memnun değil, memnun değil, ne memnun ne memnun değil, memnun, çok memnun (genel memnuniyet düzeyi) şeklinde tanımlayıcılar kullanılmıştır. Derecelendirme “1” ile “5” arasında değişen sayılarla kodlanmıştır. Değerlerdeki artışlarla doğru orantılı olarak kodlandırmadaki rakamlar da artmıştır.

Anket sorularının hazırlanmasında milli park ile ilgili gözlem ve incelemeler, uzman kişi görüşleri yanında, literatürden de (Uzun, 2005; Uzun ve Müderrisoğlu, 2010; Sıvalıoğlu, 2012; Müderrisoğlu ve ark., 2005; Menteş, 1992; Menteş, 2001; Kızılaslan ve Ünal, 2013; Kart, 2005) yararlanılmıştır.

Anket verilerinin istatistiksel analizleri SPSS 16 paket programı ile yapılmıştır. Elde edilen veriler çizelgeler halinde bulgulara verilmiştir. Verilerin frekans (N), yüzde (%) ve aritmetik ortalamaları betimlenip yorumlanmıştır. Kullanıcıların memnuniyet ve memnuniyetsizlik düzeylerini açıklamak için faktör analizi kullanılarak, çok sayıdaki ölçütün aza indirgenmesi ve gruplandırılması sağlanmıştır.

Elde edilen faktör gruplarının güvenilirliğini ortaya koymak için Cronbach Alpha testi uygulanarak %60 ve üstü güvenilirlik oranı dikkate alınmıştır. Tukey Toplanabilirlik Testi ile ölçeğin toplanabilir nitelikte olup olmadığı ve Hotelling'in T-Kare Testi ile de madde (ölçüt) ortalamaları arasındaki farklılığın istatistiksel olarak anlamlılığı irdelenmiştir. Ayrıca, Bartlett testi ile verilere faktör analizi uygulanabilirliği ve KMO (Kaiser-Meyer-Olkin) ölçek geçerliliği testi kullanılarak örneklem büyüklüğü için yeterli sayının olup olmadığı belirlenmiştir. Yine memnuniyet ve memnuniyetsizlik faktörleri ile kullanıcıların kişisel özellikleri arasındaki ilişkiyi ortaya koymak için korelasyon analizi uygulanmıştır. Yapılan analizlerde Tekin (2009) ve Özdamar (2013)'den yararlanılmıştır.

### 3. Bulgular

#### 3.1. Kullanıcıların kişisel özellikleri

Ankete katılan kullanıcıların kişisel özellikleri ve alan kullanım tercihlerine ilişkin sorulara verdikleri yanıtların yüzde dağılımları Tablo 1'de

Tablo 1. Kullanıcıların kişisel özellikleri  
Table 1. Personal characteristics of users

	Kişisel Özellikler		Oran (%)
	Cinsiyet	Erkek	
	Kadın		56,2
Yaş	15-25		25,3
	26-35		35,7
	36-45		17,9
	46-55		15,6
	56-65		4,9
	66 ve üstü		0,6
Eğitim Seviyesi	İlkokul		1,6
	Ortaokul		2,9
	Lise		24,7
	Üniversite		57,5
Gelir Durumu	Lisansüstü		13,3
	0-1500 TL		24,4
	1501-3000 TL		45,5
	3001-4500 TL		21,8
	4501-6000 TL		5,5
Geldiği Yer	6001 TL ve üstü		2,9
	0-100 km		23,4
	101-300 km		11,0
	301-600 km		11,7
	601 km ve üstü		53,9

Tablo 2. Alan kullanım tercihleri  
Table 2. Land use preferences

	Kullanım Tercihleri		Oran (%)
	Geliş Sıklığı	15 günde bir	
Ayda bir			1,6
Yılda birkaç kez			21,4
Çok ender			36,7
İlk gelişim			38,3
Geliş zamanı	Hafta içi		7,8
	Hafta sonu		7,5
	Resmi tatiller		3,6
	Yıllık izin		39,0
	Ayrım yapmıyorum		42,2
Geldiği mevsim	İlkbahar		5,5
	Yaz		73,7
	Sonbahar		6,8
	Kış		1,0
Grup büyüklüğü	Her mevsim		13,0
	Tek başına		2,9
	2 kişi		21,8
	3-5 kişi		43,8
	6-10 kişi		18,5
	11-15 kişi		3,2
Alanda geçirdiği zaman	16 ve üstü		9,7
	1-2 saat arası		31,8
	3-5 saat arası		49
	5 saatten fazla		7,8
	1-2 gün		3,6
	3 günden fazla		-



ve Tablo 2'de verilmiştir. Kullanıcıların %43,8'i kadın, %56,2'si erkektir. Kullanıcıların %35,7'si 26-35 yaş arası, %70,8'inin eğitim seviyesi lisans ve lisansüstü, %45,5'inin gelir durumu 1501-3000 TL arası, %53,9'unun geldiği yer 610 km ve üzeri, %38,3'ünün ilk gelişi, %42,2'sinin geliş zamanı, belirli gün veya haftaya bağlı değil, %73,7'sinin geldiği mevsim yaz, %43,8'inin grup büyüklüğü 3-5 kişi arası ve %49'unun alanda geçirdiği zaman 3-5 saat arası ile en yüksek çıkan oranlardır.

### 3.2. Alanın farkındalığına ilişkin sorular

Kullanıcıların milli parka daha çok Sümela Manastırını görmek için geldikleri, yönlendirmeler ve tanıtımların bu doğrultuda olmasından dolayı geldikleri yerin milli park farkındalığı sorgulanmıştır. Kullanıcıların %65,9'u alanın milli park olduğunu bildiklerini belirtmiştir. Sümela Manastırının milli park sınırları içinde olduğunu bilen kullanıcı oranı %51,9 olmakla birlikte, %48,1'lik bir bölümü bilmediklerini, burada öğrendiklerini ya da fikirleri olmadığını ifade etmişlerdir (Tablo 3).

Tablo 4. Kullanıcıların milli parka geliş amacı  
Table 4. Reasons for the users to visit national park

Milli Parka Geliş Amacı	Sıklık (f)	Oran (%)
1 Sümela Manastırını görmek için	262	32,1
2 Piknik yapmak için	30	3,7
3 Kamp yapmak için	6	0,7
4 Doğal güzellikleri görmek için	257	31,5
5 Konaklamak için	13	1,6
6 Kent ortamından kaçmak için	80	9,8
7 Sağlık sorunuma yararlı olduğu için	11	1,3
8 Tatil yapmak için	28	3,4
9 Araştırma yapmak için	15	1,8
10 Açık hava aktiviteleri için	55	6,7
11 Bitki örtüsü ve yaban hayatını gözlemlemek için	56	6,9
12 Diğer (Lütfen belirtiniz)	3	0,4
<i>Toplam</i>	<i>816</i>	<i>100</i>

### 3.4. Milli park kullanıcılarının zamanı geçirme etkinlikleri

Kullanıcıların milli parkta zamanlarını geçirmek için en çok yaptıkları etkinlikler; manastırı görmek (%17,1), fotoğraf-video çekmek (%14,7), manzara seyretmek (%12,1), temiz hava almak (%11,5), dinlenmek (%10,7) ve yürüyüş yapmak (%10,4) olarak sıralanmaktadır (Tablo 5).

### 3.5. Milli park alanında istenilen tesis ve olanaklar

Kullanıcıların milli park alanında yetersiz bulduğu ya da olmasını istediği tesis ve olanaklar irdelendi-

### 3.3. Milli parka geliş amacı

Kullanıcıların milli park alanına en önemli geliş amacı; Sümela Manastırını görmek (%32,1), doğal güzellikleri görmek (%31,5), kent ortamından kaçmak (%9,8), bitki örtüsü ve yaban hayatını gözlemlemek (%6,9) olarak sıralanmaktadır (Tablo 4).

Tablo 3. Alanın farkındalığına ilişkin veriler  
Table 3. Data related to land awareness

	Oran (%)
Evet	65,9
Hayır	12,3
Burada öğrendim	18,1
Fikrim yok	3,6
Evet	51,9
Hayır	15,3
Burada öğrendim	24,0
Fikrim yok	8,8

ğinde; teleferik sistemi (%15), yeni manzara seyir terasları (%12,4), yeni oturma ve dinlenme yerleri (%7,8), sağlık merkezi (%6,8), engellilerin kullanımına yönelik düzenlemeler (%6,7), bisiklet ve yürüyüş yolları (%5,9), yeni restoranlar, kuş ve yaban hayatı gözleme alanları (%5,5) olarak sayılabilir (Tablo 6).

### 3.6. Alana ait genel memnuniyet durumu

Alana ait genel memnuniyet düzeyine bakıldığında %32,1 (oldukça memnun + çok memnun) beklentilerin karşılanması %25,3 (oldukça karşılandı + çok karşılandı) ve alana tekrar gelme isteği de %54,2 olarak görülmektedir (Tablo 7).

Tablo 5. Kullanıcı etkinliklerinin dağılımı  
Table 5. Distribution of user activities

Kullanıcı Etkinlikleri	Sıklık (f)	Oran (%)	Kullanıcı Etkinlikleri	Sıklık (f)	Oran (%)
1 Manastırı gezmek	228	17,1	11 Temiz hava almak	154	11,5
2 Restoranda yemek yemek	75	5,6	12 Mangal yapmak	30	2,2
3 Manzara seyretmek	161	12,1	13 Keşif amacıyla dolaşmak	79	5,9
4 Piknik yapmak	40	3,0	14 Spor yapmak	13	1,0
5 Fotoğraf-video çekmek	197	14,7	15 Ziyaretçilerle tanışmak	9	0,7
6 Kamp yapmak	8	0,6	16 Hobilerle uğraşmak	14	1,0
7 Bungalovlarda konaklamak	16	1,2	17 Doğal materyal toplamak	7	0,5
8 Yürüyüş yapmak	139	10,4	18 Gruplar halinde eğlenmek	16	1,3
9 Çeşitli oyunlar oynamak	4	0,3	19 Diğer	3	0,2
10 Dinlenmek	143	10,7			
<i>Toplam</i>	<i>1011</i>	<i>75,7</i>		<i>325</i>	<i>24,3</i>

Tablo 6. Kullanıcıların istedikleri tesis ve olanakların dağılımı  
Table 6. Distribution of the facilities and opportunities demanded by users

Tesis ve Olanaklar	Sıklık (f)	Oran (%)
1 Yeni piknik yerleri	72	5,2
2 Manzara seyir terasları	172	12,4
3 Açık hava eğlence yerleri	53	3,8
4 Çadırılı kamp alanları	58	4,2
5 Çocuk oyun alanı	36	2,6
6 Sportif balıkçılık alanı	30	2,2
7 Sağlık merkezi	94	6,8
8 Teleferik sistemi	208	15,0
9 Yeni oturma ve dinlenme yerleri	108	7,8
10 Bisiklet ve yürüyüş yolları	82	5,9
11 Ziyaretçi merkezi	42	3,0
12 Su sporları alanı	44	3,2
13 Kış sporları alanı	27	1,9
14 Otel, butik otel	45	3,2
15 Yöresel ürün satış yerleri	60	4,3
16 Yeni Restoranlar	77	5,5
17 Engellilerin kullanımına yönelik düzenlemeler	93	6,7
18 Kuş ve yaban hayatı gözletleme kuleleri	77	5,5
19 Diğer (Lütfen belirtiniz)	12	0,9
<i>Toplam</i>	<i>1390</i>	<i>100</i>

### 3.7. Alana ait memnuniyeti etkileyen faktörler

Milli park rekreasyon alanı kullanıcılarının memnun olma düzeyini etkileyebilecek 30 ölçüt (madde) değerlendirilmeye alınarak aritmetik ortalama değerleri belirlenmiş ve faktör analizi uygulanmıştır. Aritmetik ortalama değerlerine göre, milli parka ait en çok ve en az etkili memnuniyet ölçütleri Şekil 2'de verilmiştir.

Yapılan faktör analizi sonuçlarını yorumlamada bazı ölçütlere dikkat edilmiştir. Faktör analizi farklı bilim alanlarında veri indirgeme ve sınıfla-

ma amacıyla yaygın olarak kullanılmaktadır. Kabaca faktör yükünün 0,30 ve daha büyük olması halinde, değişken ile ortak faktör arasında anlamlı ve önemli bir ilişki olduğu yargısına varılabilir. Varyansa katılma miktarı 1'den büyük olan faktörler ortak faktör olarak belirlenir. Bir faktörün adlandırılması, faktör yükü büyük olan bir veya birkaç değişkenin ortak özelliğine göre yapılabilir (Daşdemir, 1987; Daşdemir ve Güngör, 2002). Faktör analizinde faktör türetme yöntemi olarak temel bileşenler (Principal Component) yöntemi ve faktör yapısını daha anlamlı hale getirmek için Varimax rotasyonu kullanılmıştır.

Tablo 7. Kullanıcıların genel memnuniyet durumu  
Table 7. The status of general satisfaction of users

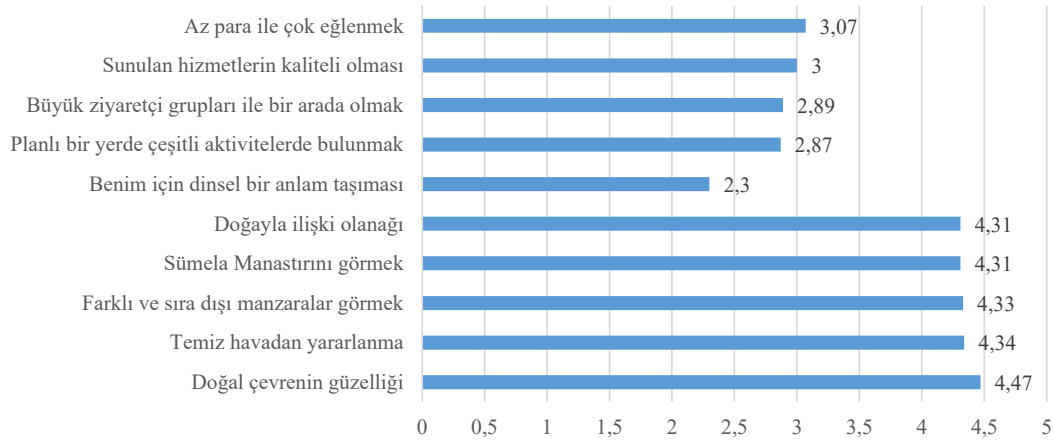
		Kişi Sayısı	Oran (%)
Genel memnuniyet durumu (Aritmetik ortalama=3,16)	Hiç memnun değilim	16	5,2
	Az memnunum	60	19,5
	Memnunum	133	43,2
	Oldukça memnunum	55	17,9
	Çok memnunum	44	14,2
<b>Toplam</b>		<b>308</b>	<b>100</b>
Beklentilerin karşılanma durumu (Aritmetik ortalama=2,96)	Hiç karşılanmadı	12	3,9
	Az karşılandı	86	27,9
	Karşılandı	132	42,9
	Oldukça karşılandı	58	18,8
	Çok karşılandı	20	6,5
<b>Toplam</b>		<b>308</b>	<b>100</b>
Alana tekrar gelme isteği	Hayır	28	9,1
	Belki	98	31,8
	Evet	167	54,2
	Fikrim yok	15	4,9
<b>Toplam</b>		<b>308</b>	<b>100</b>

Faktör analizi sonucunda varyansa katılma miktarı (Eigenvalue) 1'den büyük olan (Kaiser kriteri) ilk 7 faktör ortak faktör olarak türetilmiştir (Harman, 1967; Daşdemir, 1987). Rotasyon sonucu elde edilen faktör matrisi Tablo 8'de verilmiştir. Buna göre türetilen 7 faktör kullanıcıların milli park memnuniyetini %61,78 varyansla açıklamaktadır. 30 ölçütün Cronbach Alpha değeri 0,904 ile yüksektir. Tukey Toplanabilirlik Testine göre, ölçümler arası farklılık  $p=0,000$  değerinin istatistiksel olarak anlamlı olduğu ve toplanamazlık özelliği  $p=0,323$  değeri ile ölçeğin toplanabilir özelliğinin olduğu söylenebilir ( $p>\alpha$ ). Hotelling T<sup>2</sup> testine göre madde

ortalamaları arasındaki farklılık istatistiksel olarak anlamlıdır ( $p=0,000$ ). Ayrıca Bartlett testine göre  $p=0,000$  değeri ile normal dağılım gösteren verilere faktör analizi uygulanabilir ( $p<0,1$ ). KMO (Kaiser-Meyer-Olkin) ölçek geçerliliği 0,880'dir ve örneklem büyüklüğü faktör analizi için yeterli sayıdadır (Tablo 8).

Birinci faktör (MF1), %11 varyansla açıklanmakta ve Cronbach Alpha değeri 0,85'tir. Bu faktör altında toplanan ölçütler "ulaşılabilirlik ve alan kullanımı" başlığı altında toplanabilir. 2. faktör %11 varyansla açıklanmakta ve Cronbach Alpha değeri 0,78'dir. Bu faktör altında toplanan ölçütler "doğal

1: Hiç etkili değil; 2: Etkisiz; 3: Ne etkili ne etkisiz; 4:Etkili; 5: Çok Etkili



Şekil 2. Kullanıcıların en çok ve en az etkili memnuniyet ölçütleri  
Figure 2. The most and the least effective satisfaction criteria of users

alanlardan pasif olarak yararlanma isteği” olarak ifade edilebilir. 3. faktör %10 varyansla açıklanmakta ve Cronbach Alpha değeri 0,81’dir. Bu faktör altında toplanan ölçütler “doğal alandan aktif olarak yararlanma isteği” olarak ifade edilebilir. 4. faktör %9 varyansla açıklanmakta ve Cronbach Alpha değeri 0,78’dir. 4. faktöre ait ölçütler “açık hava aktivite olanakları” başlığı altında toplanabilir. 5. faktör %9 varyansla açıklanmakta ve Cronbach

Alpha değeri 0,71’dir. Bu başlık altında toplanan ölçütler “alanın doğal ve kültürel peyzaj değerleri, görsel kalite” olarak ifade edilebilir. 6. faktör %7 varyansla açıklanmakta ve Cronbach Alpha değeri 0,65’tir. Bu memnuniyet ölçütlerinin ortak özellikleri “sosyalleşme” başlığı altında toplanmalarıdır. 7. faktör %5 varyansla açıklanmakta ve Cronbach Alpha değeri 0,81’dir. Bu faktör “macera ve kendini keşfetme” olarak ifade edilebilir (Tablo 8).

Tablo 8. Milli park memnuniyet faktörleri  
Table 8. National park satisfaction factors

Memnuniyet ölçütleri	Art. Ort.	MF1	MF2	MF3	MF4	MF5	MF6	MF7
Diğer ziyaretçilerle sorun yaşamadan alanı kullanabilmek	3,19	0,778						
Bu alanda kendimi güvende hissetmem	3,12	0,775						
Alanın aktif ve hareketli olması	3,25	0,733						
Büyük ziyaretçi grupları ile bir arada olmak	2,89	0,729						
Alana kolay ulaşılabilmesi ve yakın oluşu	3,22	0,622						
Doğal alanlar hakkında bilgi edinme	3,83		0,711					
İnsan yapısı izlerden uzak bir çevre oluşu	3,84		0,677					
Bu alanda bedenen ve ruhen dinlenebilmek	4,07		0,650					
Şehir stresi ve günlük rutinlerden kurtulmak	4,21		0,570					
Sessizlik ve huzur	3,88		0,456					
Temiz havadan yararlanma	4,34			0,751				
Doğayla ilişki olanağı	4,31			0,736				
Doğanın sesini dinlemek	4,25			0,699				
Doğal bir çevrede boş zaman değerlendirmek	4,05			0,542				
Ailem ve arkadaşarımla zaman geçirebileceğim güzel bir yer olması	3,88			0,408				
Görevlilerin olumlu tavır ve davranışları	3,13				0,771			
Alanın temiz ve bakımlı olması	3,31				0,725			
Sunulan hizmetlerin kaliteli olması	3,00				0,705			
Planlı bir yerde çeşitli aktivitelerde bulunmak	2,87				0,575			
Çocuklarımla iyi zaman geçirmesi	3,27				0,304			
Farklı ve sıra dışı manzaralar görmek	4,33					0,766		
Doğal çevrenin güzelliği	4,47					0,715		
Sümela Manastırını görmek	4,31					0,712		
Bitkilerin oluşturduğu kompozisyon	4,28					0,516		
Park içerisinde dini tesis (cami) olması	3,14						0,695	
Farklı kültürden insanlar görmek ve tanışmak	3,54						0,624	
Az para ile çok eğlenmek	3,07						0,603	
Benim için dinsel bir anlam taşıması	2,30						0,599	
Farklı deneyimler yaşamak	4,02							0,673
Macera ve keşif duygusu	4,01							0,627
VARYANSA KATILMA MİKTARI		3,556	3,336	2,990	2,705	2,398	2,058	1,491
VARYANSA KATILMA YÜZDESİ (%)		11,21	11,06	10,03	9,02	8,64	6,86	4,97
ALFA		0,847	0,784	0,807	0,785	0,705	0,652	0,815
ARİTMETİK ORTALAMA		3,13	3,97	4,17	3,12	4,35	3,01	4,02

MF (Yerli Kullanıcı Memnuniyet Faktörü)

MF4: Açık hava aktivite olanakları

MF1: Ulaşılabilirlik ve alan kullanımı

MF5: Alanın doğal ve kültürel peyzaj değerleri, görsel kalite

MF2: Doğal alandan pasif olarak yararlanma isteği

MF6: Sosyalleşme

MF3: Doğal alandan aktif olarak yararlanma isteği

MF7: Macera ve kendini keşfetme



Belirlenen faktörler değişkenlere bağlı aritmetik ortalama değerlerine göre irdelendiğinde, daha etkili olan doğal ve kültürel peyzaj değerleri, görsel kalite başlığı altında toplanan 4,35 ile faktör 5'tir. Aritmetik ortalama değerlerinin yüksekliğine göre; doğal alandan aktif olarak yararlanma isteği ile faktör 3 (4,17), macera ve kendini keşfetme ile faktör 7 (4,02), doğal alanlardan pasif olarak yararlanma isteği ile faktör 2 (3,97), ulaşılabilirlik ve alan kullanımı ile faktör 1 (3,13), açık hava aktivite olanakları ile faktör 4 (3,12), ve sosyalleşme ile faktör 6 (3,01) şeklinde yer almaktadır (Tablo 8).

### 3.8. Alana ait memnuniyetsizliği etkileyen faktörler

Milli park rekreasyon alanı kullanıcılarının memnun olmama düzeyini etkileyebilecek 30 ölçüt (madde) değerlendirilmeye alınarak aritmetik ortalama değerleri belirlenmiş ve faktör analizi uygulanmıştır. Aritmetik ortalama değerlerine göre, milli parka ait en çok ve en az etkili memnuni-

yetsizlik ölçütleri Şekil 3'te verilmiştir. Kullanıcı milli park memnuniyetsizlik ölçütlerini %62,14 varyansla açıklayan ve varyansa katılma miktarı 1'den büyük olan (Kaiser kriteri) ilk 5 faktör, ortak faktör olarak bulunmuştur. Rotasyon sonucu elde edilen faktör matrisi Tablo 9'da verilmiştir. Buna göre türetilen 5 faktör kullanıcıların milli park memnuniyetsizliğini %62,14 varyansla açıklamaktadır. 30 adet ölçütün güvenilirlik derecesi 0,948 ile yüksektir. Tukey Toplanabilirlik Testine göre, ölçümler arası farklılık  $p=0,000$  değerinin istatistiksel olarak anlamlı olduğu ve toplanamazlık özelliği  $p=0,271$  değeri ile ölçeğin toplanabilir özelliğinin olduğu söylenebilir ( $p>\alpha$ ). Hotelling  $T^2$  testine göre madde ortalamaları arasındaki farklılık istatistiksel olarak anlamlıdır ( $p=0,000$ ). Ayrıca Bartlett testine göre  $p=0,000$  değeri ile normal dağılım gösteren verilere faktör analizi uygulanabilir ( $p<0,1$ ). KMO (Kaiser-Meyer-Olkin) ölçek geçerliliği 0,934'tür ve örneklem büyüklüğü faktör analizi için yeterli sayıdadır (Tablo 9).

1: Hiç etkili değil, 2: Etkisiz, 3: Ne etkili ne etkisiz, 4:Etkili, 5: Çok Etkili



Şekil 3. Kullanıcıların en çok ve en az etkili memnuniyetsizlik ölçütleri  
Figure 3. The most and the least effective dissatisfaction criteria of users

Birinci faktör (MZF1) yaklaşık %18 varyansla açıklanmakta ve Cronbach Alpha değeri 0,92'dir. Bu faktörde yer alan ölçütler "planlama-tasarım sorunları" başlığı altında toplanabilir. 2. faktör %15 varyansla açıklanmakta ve Cronbach Alpha değeri 0,89'dur. 2. faktörde yer alan ölçütler "çevre-görüntü kirliliği, alt yapı-bakım eksikliği" başlığı altında toplanabilir. 3. faktör %10 varyansla açıklanmakta ve Cronbach Alpha değeri 0,82'dir. Bu faktör altında toplanan ölçütler "taşıma kapasitesinin aşılması-kalabalık, gürültü kirliliği" olarak ifade edilebilir.

4. faktör % 10 varyansla açıklanmakta ve Cronbach Alpha değeri 0,70'dir. Bu faktörde yer alan ölçütler "donatı elemanı eksikliği, yönetim" başlığı altında toplanabilir. 5. faktör %9 varyansla açıklanmakta ve Cronbach Alpha değeri 0,79'dur. Bu başlık altında toplanan ölçütler "bilgi eksikliği, yönetim" olarak ifade edilebilir. Belirlenen faktörler değişkenlere bağlı aritmetik ortalama değerlerine göre irdelendiğinde, "donatı elemanı eksikliği, yönetim" başlığı altında 3,89 aritmetik ortalama ile faktör öne çıkmaktadır. Aritmetik ortalama değerlerinin yüksekliğine göre; planlama-tasarım sorunları ile

Tablo 9. Milli park memnuniyetsizlik faktörleri  
Table 9. National Park dissatisfaction factors

Memnuniyetsizlik ölçütleri	Art. Ort.	MZF1	MZF2	MZF3	MZF4	MZF5
Engelliler için aktivite ve donatı yetersizliği	3,93	0,787				
Farklı yaş gruplarına hitap edebilecek aktivite yetersizliği	3,78	0,765				
Restoran, piknik üniteleri gibi tesislerin dar bir alana sıkışması	3,82	0,760				
Alan içindeki karmaşa ve plansızlık	3,82	0,705				
Restoran vb. ünitelerin yetersiz ve pahalı olması	3,95	0,697				
Büfe, çöp kabı, tabela vb. donatılarda kullanılan yapay malzemelerin doğal çevre ile uyumsuzluğu	3,93	0,641				
Yöresel eşya ve ürün satışının yaygın olmaması	3,56	0,631				
Alandaki emniyet ve güvenlik eksikliği	3,46	0,495				
Derele çöp atılması ve alandaki kötü kokular	3,68		0,777			
Çok fazla kömür, kül ve mangal ateşi görmek	3,20		0,703			
Görsel kirlilik (elektrik direkleri, büfeler vb.)	3,69		0,651			
Alan içerisinde yerlerde çöp görmek	3,71		0,641			
Parkı diğer kullananlarla problem yaşamak	3,09		0,640			
Tuvalet ve çeşmelerin kirliliği	3,77		0,621			
Çevrenin ve yolların bakımsızlığı	3,74		0,494			
Piknik, dinlenme ve oturma alanlarının yetersizliği	3,66		0,432			
Alanın kalabalık olması ve rahat hareket edememe	3,69			0,819		
Ziyaretçi yoğunluğu	3,79			0,812		
Birçok başka insan görmek ve duymak	3,42			0,740		
Yoğun trafik ve araç gürültüsü	4,08			0,439		
Otopark eksikliği ve yollara araçların park etmesi	4,10				0,687	
Alanı tanıtıcı broşür verilmemesi	3,78				0,676	
Milli park ve manastıra girişin ücretli olması	4,05				0,668	
Yönlendirme ve bilgi verici tabelaların eksikliği	3,79				0,539	
Tuvalet, çeşme, çöp kutusu, masa vb. eksikliği	3,73				0,453	
Görevlilerin yabancı dil bilmemesi	3,01					0,717
Çok fazla kısıtlama ve kontrollerin olması	3,23					0,673
Alandaki görevlilerin tavrı	3,43					0,673
İyi bir yönetimin izine rastlayamamak	3,82					0,584
Bilgi alacak görevliye ulaşma zorluğu	3,64					0,497
VARYANSA KATILMA MİKTARI		5,347	4,377	3,123	3,020	2,773
VARYANSA KATILMA YÜZDESİ (%)		17,82	14,59	10,42	10,07	9,24
ALFA		0,915	0,890	0,823	0,699	0,794
ARİTMETİK ORTALAMA		3,83	3,57	3,74	3,89	3,28
MZF (Kullanıcı Memnuniyetsizlik Faktörü)		MZF3: Taşıma kapasitesinin aşılması, kalabalık, gürültü kirliliği				
MZF1: Planlama-tasarım sorunları		MZF4: Donatı elemanı eksikliği, yönetim				
MZF2: Çevre-görüntü kirliliği, alt yapı-bakım eksikliği		MZF5: Bilgi eksikliği, yönetim				

faktör 1 (3,83), taşıma kapasitesinin aşılması-kalabalık, gürültü kirliliği ile faktör 3 (3,74), çevre-görüntü kirliliği, alt yapı-bakım eksikliği ile faktör 2

(3,57) ve bilgi eksikliği, yönetim ile faktör 5 (3,28) şeklinde yer almaktadır (Tablo 9).

### 3.9. Kullanıcıların memnuniyet faktörleri ve kişisel özellikleri arasındaki ilişkiler

Kullanıcıların memnuniyet faktörleri ile bazı kişisel özellikler ve alan kullanım tercihleri arasındaki ilişkiyi irdelemek için yapılan korelasyon analizinde öncelikli olarak; açık hava aktivite olanakları (MF4) ve doğal ve kültürel peyzaj değerleri, görsel kalite (MF5) olmak üzere tüm faktörlerin bazı kullanıcı kişisel özelliklerine göre değişim gösterdiği söylenebilir. Daha genç, eğitim seviyesi ve gelir durumu düşük kullanıcılar ile geldiği yerin park uzaklığı daha fazla olan (600 km ve üstü) ve geliş zamanında ayrım yapmayan (hafta içi-hafta sonu) ve alanda geçirdiği zaman daha fazla olan kullanıcıların açık hava aktivite olanakları (MF4) faktöründen daha memnun oldukları söylenebilir. Daha genç, eğitim seviyesi yüksek, geldiği yerin parka olan uzaklığı artan, parka daha sık gelen, daha küçük gruplardan oluşan kullanıcıların doğal ve kültürel peyzaj değerleri, görsel kalite (MF5) faktöründen daha memnun oldukları ifade edilebilir. Eğitim seviyesi ve gelir durumu düşük, daha yakın mesafeden parka gelen (0-100 km) kullanıcıların sosyalleşme (MF6) faktöründen daha memnun oldukları ifade edilebilir. Daha genç ve uzak mesafeden parka gelen kullanıcıların macera ve kendini keşfetme (MF7) faktöründen daha memnun oldukları ifade edilebilir. Daha uzak mesafeden parka gelen, alanda daha fazla zaman geçiren ve küçük gruplardan oluşan kullanıcıların doğal alanlardan aktif olarak yararlanma isteği (MF3) faktöründen daha memnun oldukları söylenebilir. Eğitim seviyesi ve ortalama aylık geliri daha düşük olan ve alanda daha fazla zaman geçiren kullanıcıların ulaşılabilirlik ve alan kullanımı (MF1) ve küçük gruplardan oluşan kullanıcıların doğal alanlardan pasif olarak yararlanma isteği (MF2) faktörlerinden daha memnun oldukları ifade edilebilir (Tablo 10).

Tablo 10. Kullanıcıların memnuniyet faktörleri ile kişisel özellikleri arasındaki ilişkiler  
Table 10. Relations between the user's satisfaction factors and personal characteristics

Kişisel Özellikler	MF1	MF2	MF3	MF4	MF5	MF6	MF7
Cinsiyet	-0,045	-0,052	-0,019	-0,027	-0,091	0,011	-0,036
Yaş	-0,005	-0,104	-0,051	-0,169**	-0,117*	-0,105	-0,144*
Eğitim seviyesi	-0,161**	0,006	0,032	-0,158*	0,169**	-0,209**	-0,074
Ort. Aylık gelir	-0,141*	-0,046	0,000	-0,242**	0,077	-0,169**	0,013
Geldiği yerin parka uzaklığı	-0,074	0,092	0,136*	0,157**	0,272**	-0,126*	0,189**
Geliş sıklığı	0,023	-0,019	0,082	-0,050	-0,177**	0,004	-0,069
Geliş zamanı	0,096	0,044	0,033	0,113*	0,029	0,060	0,024
Geldiği mevsim	0,093	0,054	0,080	0,095	0,047	0,042	0,035
Grup büyüklüğü	-0,095	-0,173**	-0,151**	-0,023	-0,183**	-0,058	-0,110
Alanda geçirdiği zaman	0,128*	0,072	0,120*	0,187**	-0,025	0,008	0,076

\*p≤0,05, \*\*p≤0,01, \*\*\*p≤0,001

MF: (Kullanıcı Memnuniyet Faktörü)

MF1: Ulaşılabilirlik ve alan kullanımı

MF2: Doğal alandan pasif olarak yararlanma isteği

MF3: Doğal alandan aktif olarak yararlanma isteği

MF4: Açık hava aktivite olanakları

MF5: Alanın doğal ve kültürel peyzaj değerleri, görsel kalite

MF6: Sosyalleşme

MF7: Macera ve kendini keşfetme

### 3.10. Kullanıcıların memnuniyetsizlik faktörleri ve kişisel özellikleri arasındaki ilişkiler

Kullanıcıların memnuniyetsizlik faktörleri ile kişisel özellikler arasındaki ilişkiyi irdelemek için yapılan korelasyon analizinde öncelikli olarak; planlama-tasarım sorunları (MZF1), çevre-görüntü kirliliği, alt yapı-bakım eksikliği (MZF2) ve taşıma kapasitesinin aşılması-kalabalık, gürültü kirliliği (MZF3) olmak üzere tüm faktörlerin bazı kullanıcı kişisel özelliklerine göre değişim gösterdiği söylenebilir. Kadın ve daha yaşlı, milli park alanına daha yakın mesafeden gelen kullanıcıların planlama-tasarım sorunları (MZF1) ve çevre-gö-

rüntü kirliliği, alt yapı ve bakım eksikliği (MZF2) faktörlerine bağlı memnuniyetsizliklerinin arttığı söylenebilir. Daha yaşlı, yakın mesafeden alana gelen ve alanda daha az zaman geçiren kullanıcıların taşıma kapasitesinin aşılması-kalabalık ve gürültü kirliliği (MZF3) faktörüne bağlı memnuniyetsizliklerinin arttığı söylenebilir. Kadın ve küçük gruplardan oluşan kullanıcıların sayısı arttıkça donatı elemanı eksikliği, yönetim (MZF4) faktörüne bağlı memnuniyetsizlikleri de artmaktadır. Yine eğitim seviyesi düşük kullanıcıların bilgi eksikliği ve yönetim (MZF5) faktörüne bağlı memnuniyetsizliklerinin arttığı anlaşılmaktadır (Tablo 11).

Tablo 11. Kullanıcıların memnuniyetsizlik faktörleri ile kişisel özellikleri arasındaki ilişkiler  
Table 11. Relations between the user's dissatisfaction factors and personal characteristics

Kişisel Özellikler	MZF1	MZF2	MZF3	MZF4	MZF5
Cinsiyet	-0,184**	-0,147**	-0,058	-0,121*	-0,028
Yaş	0,137*	0,146*	0,163**	0,089	0,066
Eğitim seviyesi	-0,091	-0,092	-0,098	0,039	-0,126*
Ort. Aylık gelir	-0,058	0,053	0,016	0,063	-0,071
Geldiği yerin parka uzaklığı	-0,203**	-0,152**	-0,275**	-0,048	-0,081
Geliş sıklığı	0,011	0,061	0,071	-0,110	0,028
Geliş zamanı	-0,009	-0,027	-0,058	-0,013	0,015
Geldiği mevsim	0,049	0,001	0,048	-0,039	-0,037
Grup büyüklüğü	-0,019	0,009	0,026	-0,114*	-0,027
Alanda geçirdiği zaman	-0,065	-0,036	-0,154**	-0,063	0,026

\*p≤0,05, \*\*p≤0,01, \*\*\*p≤0,001

MZF: (Yerli Kullanıcı Memnuniyetsizlik Faktörü)	MZF3: Taşıma kapasitesinin aşılması-kalabalık, gürültü kirliliği
MZF1: Planlama-tasarım sorunları	MZF4: Donatı elemanı eksikliği, yönetim
MZF2: Çevre-görüntü kirliliği, alt yapı-bakım eksikliği	MZF5: Bilgi eksikliği, yönetim

#### 4. Sonuç ve Öneriler

Altındere Vadisi Milli Parkı kullanıcılarının rekreasyonel memnuniyet ve memnuniyetsizliklerinin belirlenmesinin amaçlandığı bu çalışmada; kullanıcıların bazı kişisel özellikleri, alan kullanım tercihleri, katıldıkları rekreasyonel etkinlikler, alana geliş amaçları, istenilen tesis ve olanaklar, genel ve beklenen memnuniyetleri, alan farkındalığı, kullanıcı memnuniyet ve memnuniyetsizlik durumunu etkileyen faktörler irdelenmiştir.

Altındere Vadisi Milli Parkı yerli kullanıcılarına yapılan anket çalışmasında kişisel özellikler ve alan kullanım tercihleri irdelendiğinde; kullanıcıların %43,8'i kadın, %56,2'si erkektir. Kullanıcıların çoğunluğunun 26-35 yaş aralığında, orta gelir grubunda yer aldıkları, lise ve üniversite mezunu oldukları, geldikleri yerin alana 601 km ve üzerinde olduğu, alana ilk gelişleri ve geliş zamanı için ayırım yapmadıkları, yaz mevsiminde geldikleri, grup büyüklüğünün 3-5 kişi ve alanda geçirdikleri zamanın 3-5 saat olduğu belirlenmiştir. Alanın milli park olduğunu %65,9, manastırın milli park sınırları içinde olduğunu %51,9 oranında bildiklerini ifade etmişlerdir. Alana geliş amaçları daha çok; Sümela Manastırını görmek için (%32,1), doğal güzellikleri görmek için (%31,5), kent ortamından kaçmak (%9,8), bitki örtüsü ve yaban hayatını gözlemlemek (%6,9), açık hava aktiviteleri (%6,7), piknik yapmak (%3,7) olarak sıralanmaktadır. Kullanıcıların milli parkta zamanlarını geçirmek için en çok yaptıkları etkinlikler; manastırı gezmek

(%17,1), fotoğraf-video çekmek (%14,7), manzara seyretmek (%11,5), temiz hava almak (%11,5), dinlenmek (%10,7) ve yürüyüş yapmak (%10,4) olarak sıralanmaktadır. Kullanıcıların milli park alanında yetersiz bulduğu ya da olmasını istediği tesis ve olanaklar irdelendiğinde; teleferik sistemi (%15), yeni manzara seyir terasları (%12,4), yeni oturma ve dinlenme yerleri (%7,8), sağlık merkezi (%6,8), engellilerin kullanımına yönelik düzenlemeler (%6,7) olarak sayılabilir. Kullanıcıların genel memnuniyet (3,16) ve beklentilerinin karşılanma durumu (2,96) aritmetik ortalama değerlerine göre orta düzey ve altındadır. Alana tekrar gelme isteği ise %54,2 olarak belirlenmiştir.

Milli parklar, tabiat parkları, orman içi dinlenme alanları vb. korunan alanlarda, kullanıcı memnuniyetini etkileyen faktörler pozitif, memnuniyetsizliği etkileyen faktörler ise negatif olarak değerlendirilebilirler. Rekreasyonel deneyimlerin kalitesini arttırmak için öncelikle pozitif olanların korunması ve negatif olanların azaltılması gerekmektedir. Negatif ve pozitif değerler o alanın rekreasyonel potansiyel değerlerini içermektedir. Alanın peyzaj değerleri (yüzeysel durum, bitki örtüsü, alanın büyüklüğü, deniz, göl, akarsular, görsel kalite, diğer özellikler; tarihsel kültürel değerleri, yaban hayatı vb.), iklim değerleri, ulaşılabilirlik, rekreatif kolaylıklar (otopark, geceleme tesisleri, piknik tesisleri vb.), olumsuz etkenler (bakımsızlık, güvenli olmaması, su, hava kirliliği vb.) pozitif ve negatif değerler olarak tanımlanabilecek memnuniyet ve memnuniyetsizlik faktörleri ile örtüşmektedir

(Güleç 1989). Bu bağlamda alanın rekreasyonel potansiyel değeri yükseldikçe kullanıcı memnuniyeti de artacaktır.

Altındere Vadisi Milli Parkı için yapılan çalışmada birçok memnuniyet ve memnuniyetsizlik ölçütü irdelenmiştir. Milli parkın “doğal ve kültürel peyzaj değerleri, görsel kalite”, “alandan aktif olarak yararlanma isteği”, “alandan pasif olarak yararlanma isteği”, “macera ve kendini keşfetme”, “açık hava aktivite olanakları”, “sosyalleşme”, “ulaşılabilirlik ve alan kullanımı”, olarak tanımlanabilecek faktörlerin alandaki kullanıcı memnuniyeti yine alandaki “planlama-tasarım sorunları”, “donatı elamanı eksikliği, yönetim”, “taşıma kapasitesinin aşılması-kalabalık, gürültü kirliliği”, “çevre-görüntü kirliliği, alt yapı-bakım eksikliği”, “bilgi eksikliği, yönetim” olarak tanımlanabilecek faktörlerin ise kullanıcı memnuniyetsizliği üzerinde etkili olduğu belirlenmiştir. Belirlenen bu faktörler; Müderisoğlu ve ark. (2005) ve (2009), Uzun (2005), Uzun ve Müderisoğlu (2010), Altanlar ve Kesim (2011), Sıvalıoğlu (2012), Dawson ve ark. (1997)’nin yaptıkları araştırmalarda belirledikleri kullanıcılarının memnuniyet ve memnuniyetsizlik ölçütleri ile benzerlik göstermekle birlikte, Dawson ve ark. (1997)’i memnuniyet ölçütlerini psikolojik ve ruhsal faktörlere de bağlamıştır. Ayrıca Memişoğlu (2009) rehberlik hizmetleri, güvenilirlik, hediyeleşme hizmetleri, tanıtım ve sağlık hizmetleri, bilgilendirme ve önemseme, yeterlilik, empati faktörlerini kullanıcı tatmin düzeyi ile ilişkilendirmiştir.

Altındere Vadisi Milli Parkı rekreasyon alanı memnuniyet ve memnuniyetsizlik faktörleri kullanıcı kişisel özellikleri ile kısmen değişim göstermektedir. Milli Park kullanıcıları için memnuniyet faktörleri ve kişisel özellikler arasındaki ilişki irdelendiğinde önem sırasıyla; geldiği yerin milli parka uzaklığı, eğitim seviyesi, yaş, grup büyüklüğü, alanda geçirdiği zaman, geliş zamanı, geliş sıklığının etkili olduğu belirlenmiştir. Kişisel özelliklerin en etkili olduğu faktör grupları ise açık hava aktivite olanakları, alanın doğal ve kültürel peyzaj değerleri, görsel kalite olarak ifade edilebilir. Eğitim seviyesi daha düşük olan kullanıcıların; ulaşılabilirlik ve alan kullanımı, açık hava aktivite olanakları, sosyalleşme faktörlerinden, eğitim seviyesi daha yüksek olan kullanıcıların ise; alanın doğal ve kültürel peyzaj değerleri, görsel kalite, macera ve kendini keşfetme faktörlerinden daha memnun oldukları söylenebilir. Daha uzak mesafeden alana gelen yerli kullanıcıların; doğal alandan aktif olarak yararlanma, açık hava aktivite olanakları, alanın doğal ve kültürel peyzaj değerleri, görsel kalite,

macera ve kendini keşfetme, daha yakın mesafeden gelen kullanıcıların ise; sosyalleşme faktöründen daha memnun oldukları anlaşılmaktadır.

Milli park kullanıcıları için memnuniyetsizlik faktörleri ve kişisel özellikler arasındaki ilişki irdelendiğinde önem sırasıyla; geldiği yerin parka uzaklığı, cinsiyet, yaş, alanda geçirdiği zaman, eğitim seviyesi ve grup büyüklüğünün etkili olduğu belirlenmiştir. Kişisel özelliklerin en etkili olduğu faktör grupları ise “planlama-tasarım sorunları”, “çevre-görüntü kirliliği, alt yapı-bakım eksikliği ve “taşıma kapasitesinin aşılması-kalabalık, gürültü kirliliği” olarak ifade edilebilir. Kadın kullanıcıların sayısı arttıkça; “planlama-tasarım sorunları”, “çevre-görüntü kirliliği, alt yapı-bakım eksikliği”, “donatı elamanı eksikliği-yönetim” faktörlerine olan memnuniyetsizlikleri artmaktadır. Alana daha yakın mesafeden gelen, daha yaşlı kullanıcıların sayısı arttıkça; “planlama-tasarım sorunları”, “çevre ve görüntü kirliliği, alt yapı ve bakım eksikliği”, “taşıma kapasitesinin aşılması-kalabalık, gürültü kirliliği” faktörlerinden olan memnuniyetsizlikleri artmaktadır. Yapılan farklı çalışmalarda (Burns ve ark., 1998; Bowes ve Dawson, 1998; Gürbüz, 2002; Daşdemir ve Akça, 2002; Uzun, 2005) da benzer sonuçlar ortaya konmuştur. Rekreasyon alan planlamalarında kişisel özellikler ve alan kullanım tercihleri dikkate alınmalıdır.

Alan içerisinde önemli memnuniyetsizlik faktörlerinden olan rekreasyonel taşıma kapasitesinin aşılmasına bağlı kalabalık ve alt yapı sorununun giderilmesi gerekmektedir. Özellikle yaz aylarında, alanın yoğun kullanım dönemlerinde oluşan kalabalık, kullanıcıların parkın önemli bir ögesi olan Sümela Manastırı’na ulaşım sorunları, yaylaların betonlaşma sürecinde, milli park içinden geçen ağır vasıta araçlarının bu noktada oluşturdukları gürültü, hem görsel hem de çevre kirliliği, otopark yetersizliği ve çevresinde yaşanan karmaşa çözümlenmelidir. Bu da kullanıcılarında istediği teleferik sistemi ve otoparkın milli park dışına alınması ile olanaklı görülmektedir. Doğa Koruma ve Milli Parklar Genel Müdürlüğü tarafından teleferik sistemlerinin birçok milli parkta kurulmasına yönelik çalışmalar sürdürülmektedir. Türkiye’de Uludağ Milli Parkı ve Olympos (Beydağları Milli Parkı) teleferik sisteminin yer aldığı milli parklardır. Altındere Vadisi Milli Parkı için de teleferik sistemi gündemdedir. Teleferik sistemi alan içerisindeki yoğun trafik-taşıt karmaşasını önlemesi ve milli parkın tepeden ve farklı açılardan izlenmesi açısından etkili olacaktır. Teleferik sistemi kullanıcıların beğeni düzeylerini etkileyerek,



parka gelen kullanıcı sayısını arttırarak ekonomik gelir sağlayacaktır. Ancak, teleferik sistemi doğaya en az zarar verecek ve tüm detayları ile ortaya koyulmuş planlama, tasarım ilkeleri ve yönetim kararları ile yapılandırılmalıdır.

Altındere Vadisi Milli Parkında araç trafiğinin artmasıyla oluşan gürültü, hem insanları, hem de bu parklardaki yaban hayatını rahatsız etmekle birlikte, araçlardan çıkan egzoz dumanı, balata kokusu, toz gibi maddeler hava ve çevre kirliliğine neden olmaktadır. Bu sorunların yaşandığı benzer birçok ülkede milli park ve koruma alanlarında bazı düzenlemelere gidilmiştir. Ziyaretçilerin araçlarını parkın dışında oluşturulan otoparklara bırakmaları (Yosemite Milli Parkı-ABD), milli parkın taşıma kapasitesinin belirlenmesi (Yellowstone Milli Parkı-ABD), park içerisinde belirlenen güzergâh dışındaki alanlarda dolaşmanın yasaklanması, park içerisinde gezilirken araçtan inilmemesi (Manyara Milli Parkı-Tanzanya) ve çevreye daha az zarar veren akülü ya da oto gaz ile çalışan araçlarla parkı dolaşmaları gibi uygulamalar yer almaktadır. (Kurdoğlu ve Düzgüneş, 2011). Bu düzenlemelerin Altındere Vadisi Milli Parkı içinde uygulanabilirliği irdelenmelidir.

Diktaş (2006)'nın yaptığı çalışmada da belirttiği gibi, Maçka-Altındere Vadisi yol güzergahı boyunca rekreasyon potansiyeli yüksek olarak belirlenen noktaların orman içi dinlenme alanları olarak plan ve tasarımlarının yapılarak ziyaretçilere açılması, milli park üzerindeki gününbirlik rekreasyon kullanıcılarını azaltarak, milli parkın koruma-kullanma dengesi içinde daha bilimsel amaçlı kullanımına olanak sağlayacak, kalabalık ve karmaşanın önlenmesinde etkili olabilecektir.

Milli park alanında kullanıcı memnuniyetinin sağlanmasında iyi bir kullanıcı yönetimi (ziyaretçi yönetimi) modelinin de geliştirilmesi gerekmektedir. Ziyaretçi yönetimi ve kullanıcı memnuniyetinin birbirleri ile etkileşim içinde oldukları göz ardı edilmemelidir.

Planlama ve donatı tasarımları da memnuniyetsizlik faktörleri içinde yer almaktadır. Milli parkın rekreasyonel etkinliklerinin bir araya toplandığı ve odak noktası olarak değerlendirilebilecek alanın planlama ve tasarım kararları yeniden gözden geçirilmelidir. Özellikle bu mekânda yer alan yapay elemanlar, donatılar ve tasarımlarına özen gösterilmesi, işlev, estetik, doğa ile uyum, malzeme, ölçü, renk, oran, vb. tasarım öğelerine dikkat edilmelidir. Tüm öğelerin kendi içlerinde ve yer aldıkları mekân ile bütünlüğü sağlanmalıdır. Simgesel öğe-

lere de yer verilmelidir (Aksu, 2015).

Kullanıcıların memnuniyetsizlik faktörlerinden olan yönetim sorununa bağlı milli parka ve manastıra girişin ücretli olması ölçütü de dikkate alınmalıdır. Yönetimin bu konuda kendini sorgulaması, ekonomik açıdan milli parktan elde edilen gelirin alanın kaynak değerlerinin korunması ve beraberinde kullanıcılara kaliteli bir rekreasyonel deneyim imkânı sağlaması açısından geri dönüşümü, kullanıcı istekleri de dikkate alınarak, alternatif çözüm önerileri getirilmesi gerekmektedir. Alan içerisinde özellikle temizlik ve bakım olarak belirlenen memnuniyetsizlik faktörü de önemli bir sorun olarak görülmektedir. Çöplerin yerlere atılması, tuvalet kirliliği, derelere kirli suların karışması vb. sorunlar dikkate alınmalı, kullanıcılar bu konuda uyarılmalıdırlar. Ziyaretçi merkezinin kurulması alan içindeki bilgi alma ve bilgi eksikliğinden kaynaklı birçok sorunu da önleyecektir.

Milli park ve korunan alanları mekan olarak kullanan belgeseller, filmler bu mekanlara olan ilgiyi ucuz ve etkili bir biçimde sağlayabilmektedir (İlter ve Ok, 2007). Sümela Manastırı kavramı bilinirliğiği Altındere Vadisi Milli Parkı içinde geliştirilmeli ve alanın milli park olarak tanıtımına yönelik çalışmalar yapılmalıdır.

Her beş yılda bir revize edilip gözden geçirilen uzun devreli gelişme planlarında memnuniyetsizlik faktörleri ve bu faktörleri oluşturan ölçütler değerlendirilmeli ve olumsuzluklar giderilmeye çalışılmalıdır. Altındere Vadisi Milli Parkı uzun devreli gelişme planı 2013 yılında hazırlanmış olup, alanın rekreasyonel sorunları ve çözüm önerileri belirlenmeye çalışılmıştır. Yine milli park alanı ve çevresinde bilimsel çalışmalar yapılmış ve yapılmaktadır. Ancak sorunların çözümüne yönelik büyük adımlar atılamamaktadır. Bu bağlamda kullanıcıların tespit ettikleri önemli detaylar dikkate alınarak, gelişim planlarının yenilenmesine katkı sağlayan ve daha kısa sürede sonuç alınabilmesi için yönetici, kullanıcı, araştırmacı ve tasarımcılarla ortak çalışmalar yürütülmelidir. Kullanıcı memnuniyeti anketleri her yıl periyodik olarak yapılmalıdır.

Katılımcı yönetim planlarının gereklilik olduğu günümüzde rekreasyonel planlamalarda insan-çevre ilişkisinin ve memnuniyeti yükseltici faktörlerinde göz önüne alınması gereklidir. Böylelikle milli park kullanıcılarının beklenti ve ihtiyaçları karşılamak için hizmetler geliştirilecek ve beklentiler mümkün olduğu ölçüde karşılanarak, toplumun planlama ve yönetimlere katılımı sağlanmış

olacaktır (Sıvalıoğlu, 2012). Kullanıcıların rekreasyonel memnuniyetinin artması rekreasyonel kalite ve çeşitliliği arttırmanın yanında, alanı benimseyen, doğaya ve bulunduğu çevreye sahip çıkan, doğal ve kültürel değerleri koruyan, daha duyarlı ve bilinçli bir toplumunda oluşmasında etkili olacaktır.

**Not:** Bu makale, 2013-2016 yıllarında Orman Genel Müdürlüğü, Doğu Karadeniz Ormancılık Araştırma Enstitüsü Müdürlüğü'nce "Doğa Koruma Alanlarında Kullanıcıların Rekreasyonel Memnuniyetinin Belirlenmesi: Altındere Vadisi Milli Parkı Örneği" başlığıyla gerçekleştirilen TZN-03.4411/2014-2016 nolu, Araştırma Projesinin sonuç raporunun bir bölümüdür.

### Kaynaklar

Aksu, Ö.V., 2015. Korunan Doğal Rekreasyon alanlarında donatı elemanlarının tasarımı: Altındere Vadisi Milli Parkı örneği. *Kastamonu Üniversitesi, Orman Fakültesi Dergisi*, 15 (2) 267-278.

Altanlar A., Kesim G.A., 2011. Sürdürülebilir turizm planlaması için yöre halkı ve yerli turistlerin davranış ve beklentilerini anlamaya yönelik bir araştırma; Akçakoca örneği. *Ankara Üniversitesi Çevre Bilimleri Dergisi*, Cilt:3, Sayı:2, 1-20.

Anonim, 2013. Altındere Vadisi Milli Parkı Uzun Devreli Gelişme Planı, Plankararve hükümleri. Doğa Koruma ve Milli Parklar Genel Müdürlüğü, 51 s.

Atasoy H., Tekin E., Küçük M., 1985. Meryemana Araştırma ormanlarının toprak özellikleri ve haritaları. Ormancılık Araştırma Enstitüsü Yayınları, Teknik Bülten No: 154, Ankara.

Bingöl, B., 2011. Dilek Yarımadası-Büyük Menderes Deltası Milli Parkı'nın koruma ve kullanım ilkeleri açısından rekreasyon planlaması üzerine bir araştırma. Ankara Ü. F.B.E., Doktora Tezi, 239 s.

Bowes, S., Dawson, C.P., 1998. Watercraft user motivations, perceptions of problems, and preferences for management action: comparisons between three levels of past experience. Proceedings of the 1998 Northeastern Recreation Research Symposium. Northeastern Forest Experiment Station, pp. 149-155.

Burns, R.C., Graefe, A.R., Absher, J.D., Titre, J., 1998. Water-Based recreationists' attitudes regarding customer satisfaction: differences between selected market segments. Proceedings of the 1998 Northeastern Recreation Research Sympos. New York.

Confer, J.J., Kerstetter, D.L., Confer, C.W., Bricke,

K.S., 1996. Were did you learn That? An examination of visitors' historical frame of reference and the relationship to attitudes about authenticity and satisfaction. Proceedings of the 1996 Northeastern Recreation Research Sym. New York. 232, 131-133.

Daşdemir, İ., 1987. Türkiye'deki Doğu Ladini (*Picea orientalis* L.Carr.) Ormanlarında Yetiştirme Ortamı Faktörleri-Verimlilik İlişkisi. İÜ Fen Bilimleri Enstitüsü, Yüksek Lisans Tezi, 122 s., İstanbul.

Daşdemir, İ., Akça, Y., 2002. Soğuksu Milli Parkı'ndaki Dağ Ekosisteminin İşlevsel Kullanımını Etkileyen Bazı Faktörler. Türkiye Dağları 1. Ulusal Sempozyumu, Orman Bakanlığı Yayın No: 183, ISBN 975-8273-46-9, s.64-70, 25-27 Haziran, Iğaz.

Daşdemir, İ., Güngör, E., 2002. Çok boyutlu kara verme metotları ve ormancılıkta uygulama alanları. Zonguldak Kara Elmas Üniversitesi, *Bartın Orman Fakültesi Dergisi*, Cilt 4, Sayı 4, 1-19.

Daşdemir, İ., 2016. Bilimsel Araştırma Yöntemleri. Nobel Akademik Yayıncılık ve Danışmanlık Tic. Ltd. Şti., Yayın No: 1536, 210 s., Ankara.

Dawson, C.P., Newman, P., Watson, A., 1997. Cognitive dimensions of recreational user experiences in wilderness: An exploratory study in adirondack wilderness areas. Proceedings of the 1997 Northeastern Recreation Research Symp. New York. pp:257-259.

Demir, C., 2002. Turizm ve rekreasyon faaliyetlerinin olumsuz çevresel etkileri: Türkiye'deki milli parklara yönelik bir uygulama. *D.E.Ü.İ.İ.B.F. Dergisi*, Cilt 17, Sayı 2, 93-117.

Diktaş, N., 2006. Maçka yöresi ana ulaşım yolları çevresindeki orman kaynaklarına yönelik rekreasyonel kullanımların ve rekreasyon potansiyeline sahip orman alanlarının belirlenmesi üzerine bir araştırma, Doktora Tezi, Karadeniz Teknik Ü. Fen Bilimleri Ens., Trabzon.

Düzgüneş, E., 2009. Altındere Vadisi Milli Parkı (Trabzon)'daki korumadaki turizm potansiyelinin saptanmasına yönelik bir yöntem yaklaşımı. Yüksek Lisans Tezi, K.T.Ü, Fen Bilimleri Enst., Trabzon.

Düzgüneş, E., 2015. Milli park planlamalarında ziyaretçi yönetimine ilişkin yeni bir model önerisi: Altındere Vadisi Milli parkı örneği. K.T.Ü, Fen Bilimleri Enstitüsü, Doktora Tezi, 272 s, Trabzon.

Güleç, S., 1989. Park bahçe ve peyzaj mimarisi. K.T.Ü, Orman Fakültesi Ders Notları Serisi 29, 317 s. Trabzon.

- Gürbüz, A., 2002. Turizm sosyal çevreye etkisi üzerine bir araştırma. *Karabük Üniversitesi, Teknoloji Dergisi*. Yıl 5, Sayı 1-2, 49-59.
- Harman, H.H., 1967. Modern factor analysis. 2nd. ed. University of Chicago Press, Chicago, Illinois, 474 pp.
- İlter, E., Ok, K., 2007. Ormanlık ve Orman Endüstrisinde Pazarlama İlkeleri ve Yönetimi, Form Ofset Matbaa, İstanbul.
- Kart, N., 2005. Emirgan parkın'da kullanıcıların memnuniyet derecelerinin değerlendirilmesi. *İstanbul Üniversitesi Orman Fakültesi Dergisi*, Seri A, 185-208.
- Kızılaslan, N.K., Ünal, T., 2013. Manisa Spil Dağı Milli Parkı kırsal turizm potansiyelinin belirlenmesi. *Gaziosmanpaşa Üniversitesi, Fen Bilimleri Enst., Gaziosmanpaşa Bilimsel Araştırma Dergisi*, (7) 10-29.
- Kiper, T., Öztürk, A.G., 2011. Kent ormanlarının rekreasyonel kullanımı ve yerel halkın farkındalığı: Edirne Kent ( İzzet Arseven) ormanı örneği. *Tekirdağ Ziraat Fakültesi Dergisi*. Sayı 8(2), s 105-118.
- Kurtoğlu, O., Düzgüneş, E., 2011. Artvin Kent Ormanının Rekreasyon Olanakları ve Kullanıcı Tercihlerinin İrdelenmesi. *Artvin Çoruh Orman Fakültesi Dergisi*, 12(2): 19-210.
- Memişoğlu, E., 2009. Kurumsal pazarlama yaklaşımında milli parklarda kullanıcı tatmin düzeyinin analizi (Gelibolu Yarımadası Tarihi Milli Parkı Örneği). İ.Ü. Fen Bilimleri Enstitüsü, Yüksek Lisans Tezi, İstanbul.
- Menteş, İ., 1992. Altındere Vadisi Ulusal Parkı uzun devreli gelişme planlamasına yönelik araştırmalar. Yüksek Lisans Tezi, KTÜ, Fen Bilimleri Enst., Trabzon.
- Menteş, İ., 2001. Ilgaz Dağı Milli Parkının korunan alan olarak irdelenmesi ve yönetimi. Doktora Tezi, K.T.Ü, Fen Bilimleri Enstitüsü, Trabzon.
- Müderrişoğlu, H., Yerli, Ö., Turan, A.A., Duru, N., 2005. ROS (Rekreasyonel Fırsat Dağılımı) Yöntemi ile Abant Tabiat Parkı'nda Kullanıcı Memnuniyetinin Belirlenmesi. *Tarım Bilimleri. Dergisi*, 11 (4), 397-405.
- Müderrişoğlu, H., Aydın, Ş.Ö., Demir, Z., 2009. Su kenarı rekreasyonel aktivitelerinde kullanıcı memnuniyetinin belirlenmesi; boşluk (GAP) analizi yöntemi, I. Ulusal Batı Karadeniz Ormanlık Kongresi Bildiriler Kitabı, Özel Sayı, Cilt 1, 186-192.
- Newman, P., Dawson, C.P., 1998. The human dimensions of the wilderness experience in the high peaks wilderness Area. *Proceedings of the 1998 Northeastern Recreation Research Symp.*, 255.
- Orhunbilge, A. N., 2000. Örnekleme Yöntemleri ve Hipotez Testleri (Gözden Geçirilmiş ve Genişletilmiş İkinci Baskı). Avcıol Basım ve Yayın, 420 s, İstanbul.
- Özdamar, K., 2013. Paket Programlar ile İstatiksel Veri Analizi. Nisan Kitabevi. Cilt: 1-2, Eskişehir.
- Sakıcı, Ç., 2005. Maçka Altındere Vadisi Milli Parkının kaynak değerlerinin ve kullanımının rekreasyonel açıdan değerlendirilmesi, Korunan Doğal Alanlar Sempozyumu, Isparta, 433-440.
- Sıvalıoğlu, P., 2012. Milli park kullanıcılarının algısal değerlendirmesi: Marmara Bölgesi Örneği, Doktora Tezi, İstanbul Teknik Üniversitesi, İstanbul.
- Sıvalıoğlu, P., Berköz, L., 2012. Doğal korunan alanlarda ziyaretçi memnuniyeti. Kazdağları III. Ulusal Sempozyumu, Çanakkale Onsekiz Mart Üniversitesi, 24-26 Mayıs, 130-138.
- Tekin, V.N., 2009. SPSS Uygulamalı İstatistik Teknikleri. Ekonomi Kitapları Dizisi. 2. Baskı, Ankara.
- Uzun, S., 2005. Kırsal ve kentsel alanlardaki parklarda kullanıcı memnuniyeti; Gölcük ormanı içi dinlenme alanı ve İnönü Parkı örneği. Yüksek Lisans Tezi, Abant İzzet Baysal Üniversitesi Fen B.E.
- Uzun, S., Müderrişoğlu, H., 2010. Kırsal rekreasyon alanlarında kullanıcı memnuniyeti: Bolu Gölcük orman içi dinlenme yeri örneği. *Süleyman Demirel Üniversitesi Orman Fakültesi Dergisi*, A (1), 67-82.
- Yazıcıoğlu, Y., Erdoğan, S., 2004. SPSS Uygulamalı Bilimsel Araştırma Yöntemleri, Ankara, 433 s, Detay Y.