

Merzifon İlçesi Köy Yerleşmelerine Coğrafi Bakış

Cemile BAHTİYAR KARADENİZ¹

¹Doç. Dr. Ordu Üniversitesi, SBMYO, cbkaradeniz@odu.edu.tr, ORCID: 0000-0002-3902-5251

Öz: Araştırma sahasını oluşturan Merzifon, Amasya bağlı olup Karadeniz kıyı kuşağının iç bölgelere geçiş sağladığı yörede konumlanmıştır. Merzifon, Amasya merkez ilçe, Suluova ve Gümüşhacıköy ilçeleri ile Çorum'un Mecitözü ve Samsun'un Vezirköprü, Havza ilçeleri ile komşudur. 971 km² yüz ölçüme sahip Merzifon ilçesi genel görünüş olarak kuzey güney doğrultusunda uzanmaktadır. İlçe toprakları üzerinden İstanbul / Ankara – Samsun karayolu doğu batı doğrultusunda geçmektedir. Çalışmada Merzifon'un kırsal yerleşmeleri coğrafya biliminin ilke ve prensipleri doğrultusunda araştırılıp değerlendirilmiştir. Yapılan durum tespit çalışması ile planlamacılara önemli bir veri ve bilgi kaynağı oluşturulurken saha ile ilgili alan yazının güncellenmesi ve genişletilmesi sağlanmıştır. Nitel yaklaşımla hazırlanan araştırmanın veri kaynaklarını; arazi çalışmaları, resmi kurum ve kuruluşlardan alınan dokümanlar, elektronik ortamda temin edilip çeşitli bilgisayar programlarıyla işlenen uydu görüntüleri ve haritalar oluşturmaktadır. İlçenin sahip olduğu 70 köy yerleşmesi araştırmanın konusunu oluşturmaktadır. Bu köylerin %34,3'ü 500 m. ve altındaki yükseltilerde yer almaktadır ve %44,29'u ova yüzeyinde kurulmuş olup yoğun olarak ekili tarımla uğraşmaktadır. Sahada kırsal yerleşmelerin % 47,1'i kuruluş yeri olarak eğimli yamaç arazileri ve %31,5 oranı ile güneydoğu yönlü bakıyı tercih etmişlerdir. Araştırma sahasındaki köylerin % 32,9'u 501 ile 1000 hektar arası yüz ölçüme sahiptir. Sahadaki köylerin nüfusu 22 ile 1319 arasında değişmekte olup nüfusu 100'den az olan köylerin oranı % 41,4 olarak belirlenmiştir.

Anahtar Kelimeler: Merzifon, Köy Yerleşmeleri, Kırsal Yerleşmeleri, Yerleşme Coğrafyası

Jel Kodları: R52, R53, R23

Geographical Overview of Merzifon District Village Settlements

Abstract: Merzifon, which constitutes the research area, is connected to Amasya and is located in the region where the Black Sea coastal belt passes into the inner regions. Merzifon is adjacent to the central district, Suluova and Gümüşhacıköy districts of Amasya, Mecitözü of Çorum and Vezirköprü, Havza districts of Samsun. Merzifon district, which has a surface area of 971 km², extends in the north-south direction in general. Istanbul / Ankara - Samsun highway passes through the territory of the district in the east-west direction. In the study, the rural settlements of Merzifon were investigated and evaluated in line with the principles and principles of geography. With the due diligence study, an important data and information resource was created for the planners, while updating and expanding the literature related to the field was provided. The data sources of the research prepared with a qualitative approach; field studies, documents received from official institutions and organizations, satellite images and maps obtained electronically and processed with various computer programs. The 70 village settlements owned by the district constitute the subject of the research. 34.3% of these villages are 500 m. and below elevations and 44.29% of them are established on the plain surface and are engaged in intensively cultivated agriculture. The history of the settlement in Merzifon is old and 47.1% of the rural settlements preferred sloping lands as their establishment place and 31.5% preferred the southeast aspect. 32.9% of the villages in the research area have an area between 501 and 1000 hectares. The population of the villages in the field varies between 22 and 1319, and the rate of the villages with a population of less than 100 was determined as 41.4%.

Atıf: Karadeniz Bahtiyar C.

(2023). Merzifon İlçesi Köy

Yerleşmelerine Coğrafi Bakış.

Politik Ekonomik Kuram, 7(2),

296-316.

<https://doi.org/10.30586/pek.132>

3155

Geliş Tarihi: 05.07.2023

Kabul Tarihi: 20.09.2023



Telif Hakkı: © 2023. (CC BY)

(<https://creativecommons.org/licenses/by/4.0/>).

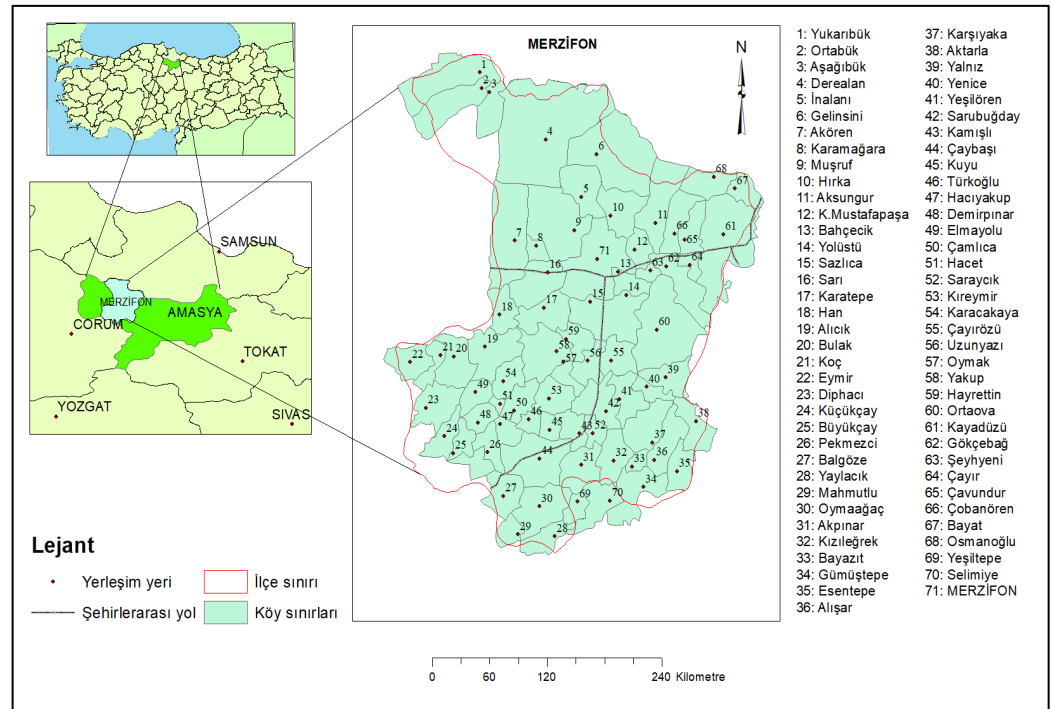
Keywords: Merzifon, Village settlements, Rural settlements, Settlement geography

Jel Codes: R52, R53, R23

1. Giriş

İnsanın yeme içme, uyuma gibi fizyolojik ihtiyaçlarından doğan barınma ihtiyacı mekân ile kurduğu ilk temaslardan biridir. Böylelikle insan, bulunduğu mekânda başta temel ihtiyaçlarını sonrasında ekonomik, toplumsal, sanatsal, psikolojik vb. ihtiyaçlarını gidermek kısaca varlığını sürdürmek için barınma üniteleri oluşturmuştur. Yerleşme, en geniş anlamıyla, öncelikle barınmak sonrasında da yaşamsal birçok faaliyette bulunmak amacıyla insan tarafından inşa edilmiş en ilkelden en moderne kadar bir veya daha fazla sayıda mesken veya yapının oluşturduğu küme olarak tanımlanabilir. Bir başka ifade ile insan faaliyetlerinin en çarpıcı örneği olan yerleşme, beşerî bir faaliyette bulunulan kültür çevrelerinde mekânın örgütlenmesidir (Tunçdilek, 1986; Doğanay,1994; İzbirak, 1996; Yılmaz, 2019).

İnsanın varlığı ile bir mana kazanan yerleşmeler insanın yaşadığı alanların ve faaliyetlerin niteliğine bağlı olarak zaman içerisinde mekânsal olarak çeşitlilik ve farklılıklar göstermektedir. Temelde barınma ihtiyacını doğal coğrafi koşullara göre gideren yerleşmeler zamanla değişen ekonomik ve sosyo- kültürel faaliyetlere bağlı olarak farklı doku ve fonksiyonlara sahip olmuştur. Yerleşmeler farklı açıdan ele alınarak farklı şekilde sınıflandırılmaktadır. Kullanım zamana göre dönemlik ve sürekli olarak sınıflandırılabilirken fonksiyonuna göre de kırsal ve kentsel olarak gruplandırılmaktadır (Özçağlar, 2015; Yılmaz, 2019).



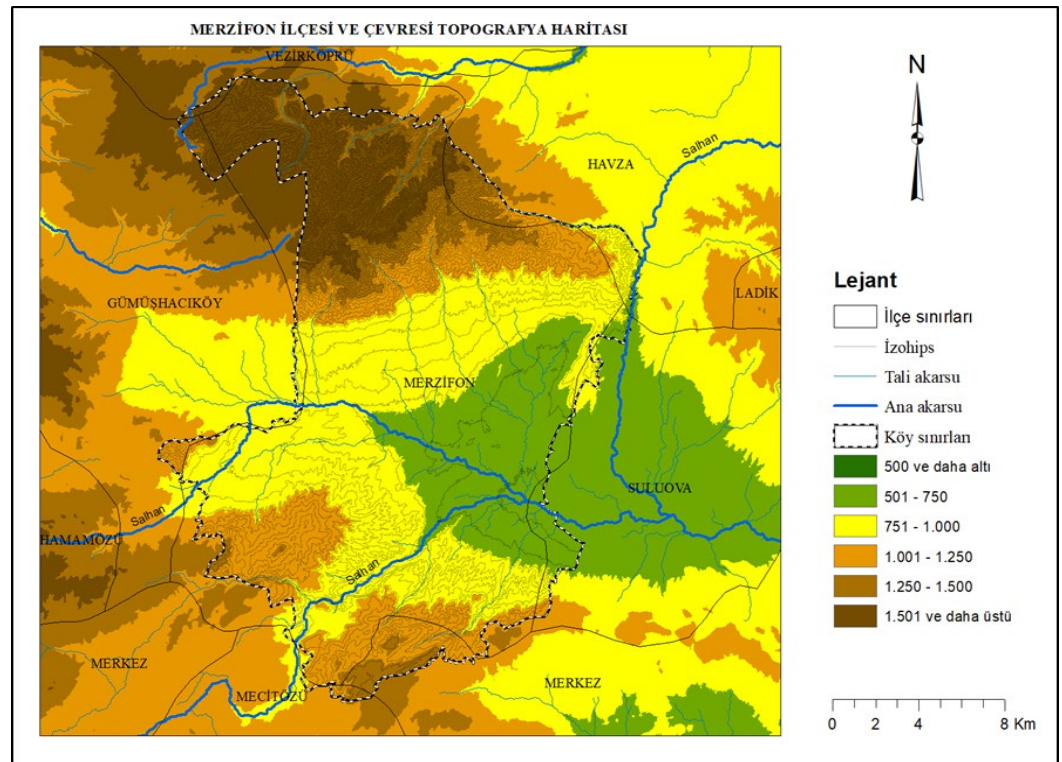
Şekil 1. Merzifon İlçesi Lokasyon Haritası

Orta Karadeniz Bölümünde Amasya İl'ine bağlı bir ilçe olan Merzifon, Tavşan Dağı'nın güney eteklerinde, Tersakan Çayı'nın kollarından bir olan Gümüşsuyu ve Türnüç Çaylarının suladığı ova üzerinde dağılım göstermektedir. 971 km² alana sahip Merzifon ilçe topraklarının doğusu Suluova, batısı Gümüşhacıköy, güneyi Amasya merkez ilçe ve Çorum'un Mecitözü ilçeleri, kuzeyi Samsun'un Vezirköprü ve kuzey doğusu Havza ilçeleri ile çevrelenmiştir. Merzifon şehir merkezi, Amasya şehrinin kuzeybatısında 49 km uzaklıkta bulunan 750 m rakımlı bir tepe üzerinde kurulmuştur (Şekil 1). Bu çalışmada Merzifon ilçesi sınırları içinde yer alan kırsal yerleşmelerden köyler yükselti, bakı, eğim gibi farklı coğrafi özellikleri ile ele alınıp analiz edilerek yerleşme coğrafyası açısından değerlendirilmektedir.

2. Merzifon İlçesinin Genel Özellikleri

Merzifon simetrik görünümdeki kıyı kuşağı dağlarının düzenli gidişinin bozulduğu, yükseltelerin azaldığı, topoğrafik bakımdan kıyı bölgesinden iç kesimlere geçişin rahatladığı, drenaj şebekesinin kolayca denizle buluştuğu bir boyun noktasında kısaca jeomorfolojik geçit üzerinde bulunmaktadır. Kıyıya paralel Kuzey Anadolu dağlarının Karadeniz'e geçit vermek üzere alçaldığı, yayvanlaştığı ve güneye doğru Anadolu düzlüklerine yöneldiği oldukça geniş tabanlı bir depresyon özelliği gösteren Merzifon Ovası morfolojik olarak Merzifon Depresyonu adı ile anılmaktadır (Erer, 1983).

Kuzey Anadolu Fay zonu üzerinde bulunan depresyon sadece Orta Karadeniz Bölümünün değil Kuzey Anadolu'nun en geniş neojen havzalarından birisidir. Havzanın temelini Paleozoik yaşlı mermer ve şistler oluşturur. Özellikle depresyonun kuzey (Tavşan Dağları) ve batısında görülen Mezozoik kalkerleri, aynı yaştaki Eosen yaşlı flişlerle örtülmüştür. Tavşan Dağının yüksek kesimlerinde 1600 m. yüksekliklerde Şehler (Şıhlar) köyü dolaylarında görülen iri feldispat billurlu magmatik kayalar yer yer kalker, şist ve mikaşistleri kesmektedirler. Sahada volkanik kayalar daha çok Mezozoik zonları ve Tersiyer başlarında oluşan andezit, bazalt ve tüflerden ibarettir. Bu formasyonlar alttaki diğer formasyonlar olan Üst Kretase ve Eosen sonlarında meydana gelen tektonik hareketlerden etkilenerek yer yer şiddetli kırılmalara uğramışlardır. Bu tektonik hareketler sahanın şekillenmesinde önemli rol oynamıştır. Dolayısıyla depresyonun biçimsel özelliğini genellikle doğu-batı doğrultusunda uzanan faylar oluşturmaktadır. Depresyon tabanının kuzeyden sınırlayan ve Tavşan Dağı eteklerini takip eden kuzey yönünde içbükey iki fay yayı araştırma sahasının en büyük faylarıdır (Erer, 1983).



Şekil 2. Merzifon İlçesi ve Yakın Çevresinin Topoğrafya Haritası

Merzifon ilçesinde başlıca morfolojik birimler; kuzeyde dağlık-tepelik alanlar, orta alanda ova tabanı ve güneyde platoluk sahaya ait topoğrafya şekilleridir (Şekil 2). Merzifon depresyonunun çeviren yüksek alanlar esas itibariyle kalker formasyonlarından ve volkanik ara tabakalı flişlerden müteşekkil litolojik bir sadelik gösterir. Tavşan Dağlarının ovaya bakan güney yamaçlarının doğu kesiminde Post neojen ve Antropojen aşınım düzlükleri batı kesiminde sellenme yüzeyleri ve orta kesimde de birikinti konileri

göze çarpmaktadır. Çalışma alanının güney kesiminde Permo-Triyas yaşlı, kumtaşı, kil taşı, konglomera, marn ve kireçtaşı oluşumları yayılım gösterir (Erer, 1983). Tavşan Dağları depresyonunun kuzeyinde belirli bir topoğrafik diskordans göstererek birdenbire yükselir ve Gelinsini dolaylarında 1900 m. ye ulaşır. Zirve kesimlerinde kalkerlerden oluşmuş diklikler topoğrafyaya hâkimdir. Merzifon depresyonu kuzeybatı güneydoğuya doğrultusunda %08.75 genel eğim değerine sahiptir. Bu nedenle sahada topoğrafyayı derin bir şekilde yaran vadiler kısa mesafede havza tabanına ulaşırlar.

Kısa, sel karakterli ve aşındırma gücü rölyef enerjisi dolayısıyla kuvvetli Değirmenderesi, Muşruf çayı gibi akarsuların bol miktarda getirdiği enkazlar ile birikinti konileri ve yelpazeleri oluşmuştur. Merzifon şehri de bu birikinti konileri üzerinde kurulmuş ve gelişmiştir. Yüksek eğim, aşınım materyallerinin hızlı ve bol miktarda taşınmasına neden olmuş depresyon tabanı Miyosen 'den günümüze kadar tortulların çökme alanı olmuştur. Tektonik çanakta yapılan hidrojeolojik etütler yer altı su derinliğinin 800 m.'yi bulduğunu göstermektedir. Tektonik çanağı dolduran sedimanter malzemenin en altında tatlı su tortulları ve akarsu çökelleri bulunmaktadır. Depresyon yüzeyi akarsu havzalarında aktüel alüvyal dolgular yer almaktadır (Erer, 1983).

Tablo 1. Merzifon Meteoroloji İstasyonlarına Ait Sıcaklık ve Yağış Verileri (1950-2021)

Merzifon	O	Ş	M	N	M	H	T	A	Ey	Ek	K	A	Yıllık
Ort.Sic.(°C)	1,0	2,5	6,0	11,3	15,3	18,6	21,2	21,3	17,8	13,0	7,4	2,9	11,5
Ort. Yağış (mm)	38,8	29,6	36,4	49,8	57,0	45,3	17,3	14,1	21,4	32,0	31,4	42,1	415,2
Ort. Karlı Gün S.	4,71	3,58	3,0	0,45	0,03	-	-	-	-	0,04	0,74	2,97	15,52
Kar Ört.Gün Say.Ort.	10,25	6,47	3,35	1,63	-	-	-	-	-	1,0	2,64	5,93	31,27

Kaynak: URL 1. mgm.gov.tr rasat verileri (2022)

Araştırma sahasında yıllık ortalama sıcaklık 11,5°C, yıllık ortalama toplam yağış 415,2 mm'dir (Tablo 1). İklim özellikleri için; "kışları soğuk ve yağışlı, yazları sıcak ve kuraktır" genellemesi yapılabilir. Yıllık yağışın büyük bir bölümü kış aylarında yağmur ve kar şeklindedir. Saha sahip olduğu genel iklim özellikleri göz önünde tutularak klimatik açıdan "kıyı ardı geçiş kuşağı" olarak adlandırılmaktadır. Bu kendine özgü jeomorfolojik görünüm ve klimatik özellikler yörede tüm beşerî faaliyet ve özellikleri direk veya dolaylı olarak şekillendirmiştir.

Merzifon yöresinde öncelikle kahverengi topraklar geniş yer tutarken onu kahverengi orman toprakları, kestane rengi topraklar ve alüvyal topraklar takip etmektedir. Merzifon Depresyonu, dış drenaja Tersakan Çayı vasıtası ile açılır. Sahanın güney kesiminden KB-GD doğrultusunda akan ve Köşeler, Sırdere, Salhan çayı gibi büyüklü küçüklü birçok kolu olan Gümüşsuyu Çayı Suluova güneyinde Yeşilirmak'ın bir kolu olan Tersakan Çayına karışmaktadır. Araştırma sahasında Devlet Su İşleri tarafından sulama amaçlı yapılmış 14 adet gölet bulunmaktadır. Bunlardan en büyüğü Yedikır Gölet'i araştırma sahasının hemen güneybatısında Suluova ilçesi sınırları içerisinde yer almaktadır.

Coğrafi olarak Orta Karadeniz ile İç Anadolu bölgeleri arasında yer alan Merzifon yöresi, bitki coğrafyası açısından da İran-Turan ile Avrupa-Sibirya floristik bölgeleri arasında geçiş kuşağında yer almaktadır. Tavşan Dağlarının araştırma sahasında yer alan volkanik güney yamaçlarının elverişsiz iklim koşullarına rağmen (güneye bakı, atmosferik sübidans-adyabatik ısınma) bitki örtüsü yüksek kesimlerde oldukça sık görünüm sergilemektedir. Sahada depresyon tabanı tamamen tarıma açılmış olduğundan doğal bitki örtüsü çevredeki yamaçlarda ve yükseklerde kalıntılar halindedir. Orta Karadeniz bölümünün eşik arazisi içerisinde havza görünümündeki (1100 m. altında) düzlükler iklim açısından kurak bölge içerisine girmekte dolayısıyla bitki örtüsü de step formasyonundan meydana gelmektedir (Çoban, 1996).

Merzifon yöresinde orman, çalı ve Alpin formasyon olmak üzere üç ana formasyondan söz edilebilir. Yöre Tavşan dağlarını nedeni ile Karadeniz üzerinden gelen nemli hava kütlelerine kapalı olup özellikle yağış açısından duldada kalmaktadır. Dağın

güney yamaçları özellikle vadi içleri yüksek yaz sıcakları nedeni ile Karadeniz'in karakteristik nemcil türlerini barındırmaktadır. Kısaca Tavşan dağlarının araştırma sahasındaki kesimi kurakçıl bir bitki örtüsü karakterindedir. Tavşan dağlarında orman örtüsü 1250 m yüksekliklerden itibaren Karaçam hâkimiyeti ile görülmeye başlamaktadır. Karaçam hâkimiyeti 1500 m. den itibaren yerini sarıçam ormanlarına bırakmaktadır. Dağın depresyona doğru 1000 m. seviyelerinde ise küçük adacıklar halinde çalı formasyonu görülmektedir. Akören, Karamağra ve Yakacık köyleri aralarına sokulan çalı formasyonu ateş dikenini, kızılçık, papaz külâhı, üvez, kurtbağrı, yabancı kiraz, ayı fındığı melengiç, koca yemiş, yabancı erik, katran ardıcı, tüylü meşe, sarı orman gülü, dağ muşmulası gibi türleri barındırmaktadır. Merzifon depresyonun güneybatısında kalan Diphacı Küçükçay köylerinden başlayarak güneyde platoluk sahada sıralanan Çaybaşı, Oymaağaç, Beyazıt, Gümüštepe, Esentepe köyleri arasında meşe ve çalı formasyonu adacıklar halinde dağılışı göstermektedir (Çoban,1996; Karadeniz, 1999).

3. Merzifon Yöresinde Yerleşmenin Tarihçesi

Merzifon Kuzey Anadolu Dağlarının alçalarak güneyindeki İç Anadolu'ya geçit verdiği nadir yol güzergâhları üzerindedir. Anadolu'nun en işlek yollarından biri olan Samsun- Ankara ve İstanbul karayolu üzerinde bulunmaktadır. Samsun – Sivas kara ve demiryolu ise hemen doğusundan geçmektedir. Yöre tarih boyunca sahip olduğu doğal koşullar ve onun yarattığı başta ulaşım üstünlüğü gibi koşulların katkısı ile stratejik, siyasi, ekonomik açıdan yüksek potansiyele sahip olmuştur. Ve geçmişten günümüze sahip olduğu bu potansiyelin en iyi şekilde değerlendirilmeye çalışıldığı bir alan olma özelliğini korumuştur. Nitekim yörede Amasya il merkezinden sonra en büyük yerleşim yeri olan Merzifon, konumu ve diğer coğrafi özellikleri nedeni ile çok eski tarihlerden beri birçok kavme ev sahipliği yaparken yörenin en önemli ticaret, siyasi ve politik merkezlerinden biri olmuş ve kültürlerarası etkileşimin de kesişme noktası olmuştur.

Araştırma sahası olan Merzifon'da Ortaova köyü (Onhoroz) yakınlarında (Büyük, Küçük Küllük ve Hayrettin köyü höyükleri) Kalkolitik eski tunç dönemine ait çok sayıda höyük yanında Oymaağaç köyü yakınında Çorum sınırında da Hitit dönemine ait yerleşmeler tespit edilmiştir. Hititlerin başkenti Hattuşaş'a yakın konuma sahip Merzifon, Hititlerin bölgedeki iki önemli ulaşım sistemi üzerinde yer almaktadır. Bu yol güzergâhlarından biri Hattuşaş bölgesini kıyıya bağlayan yol iken diğeri de yine Hattuşaş'tan Oymaağaç köyü üzerinden gelip Merzifon güzergâhını takip ederek Havza istikametine devam eden bugünkü devlet kara yolu hattı güzergâhıdır (RK, 2000).

Strabon tarafından Binköy Ovası adıyla anılan Merzifon Ovası ve yakın çevresinde ova yüzeyine serpilmiş dizi halindeki yüzlerce yerleşme, zengin ekonomik potansiyelin göstergesidir (Strabon, 2000). Merzifon yöresi Hitit, Frig, Lidya, Pers Roma, Bizans hâkimiyetinde bulunmuş ve Büyük Selçuklular döneminde Türk hâkimiyetine alınmış ancak kısa bir süre sonra tekrar Bizans hükmüne girmiştir. Danişmentliler tarafından tekrar Türk hâkimiyetine alınca yörede Rum nüfusu azınlık haline getirmek için, Horasan ve Orta Asya'dan gelen Türkmenler bu bölgeye yerleştirilmiştir. Bu dönemde on binlerce kalifiye iş gücünün yerleştirildiği köylere mesken yapımı ve tarım için araç, gereç, malzeme, tohum yardımında bulunduğu ve vergi muafiyeti uygulamaları, yörede tarımın geliştiğinin ve önem verildiğinin göstergeleridir. Ancak XIII. yy.'daki Moğolların sebep olduğu göç dalgası tüm Anadolu gibi Merzifon'u da alt üst etmiş ve sonrasında Selçuklular döneminde bağ bahçeler kurularak tekrar gelişim göstermiştir. Yöre Anadolu Beylikleri döneminde Taşanoğulları Beyliği hâkimiyetinde olup daha sonra Osmanlı'nın önemli bir kazası olmuştur (Hüsamettin, 1986).

16. yy.' da 34 hanenin 28'i Müslüman olan Merzifon'a 17. yy.'da gayrimüslim nüfusun göç etmesiyle bu oran azalmış nüfusun üçte ikisini Müslümanlar oluşturmuştur. Gelişimini sürdüren Merzifon 19. yüzyılın ortalarında 10 bin, sonlarında da Müslüman, Ermeni ve Rum'dan oluşan toplam 20 bin dolayında nüfusa erişmiştir. Bu dönemde Merzifon Sivas Vilayetinin Amasya Sancağına bağlı bir kazadır. 1880 yılında Merzifonabad, Gelgiras ve Merzifon isimli üç kaza birleştirilerek Merzifon Kazası

oluşturulmuştur. Merzifonabad'ın köyleri Hacıköy kazasına bırakılırken, Gelgiras kazası ortadan kaldırılarak köyleri Merzifon'a bağlanmıştır (İskender, 2007). Merzifon'a Amerikalılar ve Fransızlar da büyük ilgi gösterip yerleşmişlerdir. Hatta 1865'te kent merkezinin hemen kuzeyinde sahaya hâkim bir konumda kolej kampüsü ve 1900'da da Fransız Mektebi gibi okulları kurmuşlardır. Açılan bu okullar Merzifon'un ticari canlılığının yanında çok milletli ve kültürlü olduğunu da sergilemektedir (Yüksel,1996).

1914 yılında Merzifon'da Müslüman çoğunluğun yanında Rum, Ermeni, Ermeni Katolik, Protestan, Süryani, Çingene'den oluşan toplam 25.105 nüfus bulunmaktadır. 1856 yılından itibaren Kırım'dan gelen Nogaylar ve Kafkasya'dan gelen Besleney, Abaza, Abzeğh, Çerkez ve Gürcü nüfus Merzifon ve yakın çevresinde çeşitli köy ve mahallelere yerleşmiştir. Dolayısıyla Türkler yıllar boyunca Ermeni, Çerkez, Gürcü ve Nogaylar ile komşuluk yapmışlardır. 1864 yılında muhacirler Samsun limanına yığılmış ve yakın yörelere yerleştirilmeye başlanmıştır. Merzifon yöresine Müslüman Çerkezler yerleştirilerek nüfusta dengelenme ile muhtemel Ermeni ayaklanmalarını önlemek düşünülmüştür. Bu nedenle Kafkasya'dan aldığı göçler yörede önemli bir nüfus oluşturmuştur. Örneğin kent merkezinde Gürcüler farklı mahallelere yerleşirken, Mahsen, Bahçelievler, Yeni ve Trafo Mahalleleri Çerkezlerin yoğun olarak bulunduğu mahallelerdir. Besleneyler Kafkasya coğrafi koşullarına benzettikleri 1500 m. Yüksekliğindeki Tavşan dağında Aşağbük (Şucaıye), Ortabük (Ferahiye), Yukarıbük (Küşadiye) köyelerine, Abzeğh'ler ovanın güneyindeki tepelik alanda Esentepe, Selimiye, Yeşiltepe köyelerine ve Abazalar ise ovada Çayır ve Yenice (Muhacir Yenicesi) köyelerine yerleşmişlerdir. Kırım Tatarlarından olan Nogaylar 764 m. yüksekliğine sahip Bulak köyüne yerleşmişlerdir. Çerkezler ve Nogaylar yeni yurtlarını seçerken dağlık ve serin bölgelere yerleşmeyi tercih etmişlerdir (Yurdusever, 2004; Özcan, 2010). Merzifon yöresine (Göynücek) Yavuz Sultan Selim döneminde başlayan çoğunluğu Elazığ, Erzincan, Tunceli (Dersim) yörelerinden Sünni ve Alevi inancına sahip farklı aşiretlerden Kürt nüfus göç etmiş ve Küçükçay, Büyükçay (Elbiz), Pekmezci, Çaybaşı (Löşdüğün), Akpınar, Kuyu, Kamışlı, Yeşiltepe ve Kızıleğrek köylerini kurmuşlardır.

Günümüzde 971 km² yüz ölçüme sahip Merzifon Amasya ili topraklarının %17.25'ini oluşturmakta ve ekonomisinde birincil kaynak tarım ve hayvancılıktır. İlçenin 552.970 dekar tarım arazisininin 170.280 dekarında (%30,79) sulu, 382.690 dekarında da (%69,21) kuru tarım yapılmaktadır. Amasya ilinin ayçiçeği üretiminin 2/3'ünü Merzifon karşılanmaktadır. Doğalgaz kullanımı mevcut olan ilçede rüzgâr enerji üretim santrali de bulunmaktadır. Kayadüzü mevkiinde Merzifon Enerji A.Ş. tarafından işletilen santral 63,50 MWe kurulu gücüne sahiptir. Merzifon gelişmiş Organize Sanayi Bölgesi (OSB), ankastre eşya üretimi, 900 üyeli Ticaret ve Sanayi Odası, DHMI Amasya Merzifon Havalimanı ile gelişme ivmesi gösteren bir ilçedir. Hava Radar Mevzi Komutanlığının 5. Ana Jet Üssüne ait askeri havalimanına 2008 yılında sivil tesisler eklenmiş ve İstanbul'a günlük karşılıklı seferler konmuştur.

4. Amaç ve Yöntem

Beşerî coğrafyanın bir dalı olan yerleşme coğrafyası, insanların yaşadıkları yerleşim alanlarını, faaliyetlerini ve inşa ettikleri konutları coğrafyanın temel ilkeleri olan nedensellik, dağılım ve karşılaştırma ilkelerine bağlı kalarak inceler ve elde ettiği sonuçları bir sentez oluşturarak ortaya koyar (Zaman, 2010). Bu çalışmada Merzifon'un kırsal yerleşme özelliklerinin coğrafi bakış açısıyla değerlendirilmesi amaçlanmıştır. Bilimsel yöntemler kullanılarak kırsal yerleşmelerin sahaya dağılımının tespit edilmesi, Merzifon ile ilgili mevcut literatürün güncellenmesi ve genişletilmesi çalışmanın hedefleri arasındadır. Çalışmanın ilçenin yerel yöneticiler başta olmak üzere planlama yapan resmi ve özel kuruluşlarına, karar vericilerinin faydalanabileceği ve Merzifon ile ilgili araştırma yapanların ve ilgi duyanların ulaşabileceği güncel bir kaynak olacağı beklentiler arasındadır.

Merzifon ilçesinin kırsal yerleşme özelliklerinin belirlendiği çalışma nitel bir araştırmadır. Nitel araştırmalar; insana dair algı ve olaylar, farklı disiplinleri birleştiren

bütüncül bir bakış açısı ile doğal ortamında sosyal gerçeklik içerisinde derinlemesine yorumlayıcı bir yaklaşımla incelenmektedir (Hatch, 2002; Merriam ve Grenier, 2019). Ayrıca nitel araştırmalarda keşfedici zihinsel süreçlerini işlevsel hale getiren araştırmacı (Malterud, 2001) değişkenler, olaylar ve unsurlar arasındaki farklı ilişki ve bağlantıları daha güçlü bir şekilde idrak ederek algılayabilir (Eysenbach ve Köhler, 2002; Baltacı, 2019)). Bu çalışma, kapsamı gereği etik kurul onayı gerektirmemektedir.

Çalışmanın veri kaynaklarını; arazi çalışmaları, yöre halkıyla uzun yıllar içerisinde yapılan söyleşi ve görüşmeler, resmi kurum ve kuruluşlardan alınan dokümanlar, elektronik ortamda temin edilip çeşitli bilgisayar programlarıyla işlenen uydu görüntüleri ve haritalar oluşturmaktadır. Araştırma sürecinde kullanılan materyaller ve kullanım amaçları şöyledir;

İlk olarak ABD Jeoloji Araştırmaları Kurumu (United States Geological Survey-USGS) Earth Explorer sitesinden Merzifon ve yakın çevresine ait çözünürlüğü 30 metre olan Digital Elevation Model- Sayısal Yükseklik Modeli (SYM) verileri temin edilmiştir. Bu SYM verisinden sahanın topografya, eğim, bakı ve yükselti analizleri yapılarak haritalar elde edilmiştir. Ayrıca Harita Genel Müdürlüğü'ne (HGM) ait Atlas Küre uygulamasından Merzifon ilçesi ve ilçeye ait köylerin merkezleri ve sınırları çizilerek sayısallaştırılmıştır. Bu işlemde elde edilen sayısal veriler sahanın lokasyon haritasının üretiminde kullanılmıştır. Yapılan tüm işlemler ve analizlerde ArcGIS (10.8) programı kullanılmıştır. Bu veriler ile sahanın topoğrafik verilerinin çakıştırılması sonucu Merzifon'un kırsal yerleşmelerinin yükselti, eğim, bakı gibi coğrafik özelliklere göre dağılım haritası hazırlanmıştır. Hazırlanan haritaların analizi ile tablolar oluşturulmuştur. Merzifon, Gıda Tarım ve Hayvancılık İlçe Müdürlüğünden yöredeki tarım ve hayvancılık faaliyetleriyle ilgili temin edilen bazı verilerden sahanın yerleşme özelliklerinin açıklanmasında faydalanılmıştır.

5. Bulgular

Yerleşmeler farklı özelliklerine göre çeşitli şekilde sınıflandırılmaktadır. Yerleşmenin oluşması ve varlığını sürdürmesini sağlayan sosyo-ekonomik faktörler o yerleşmeye fonksiyon kazandırmaktadır. Sahip olduğu fonksiyon yerleşme tipinin belirlenmesinde belirleyici rol oynamaktadır. Temel fonksiyonu barındırmak olan yerleşmeler tarımsal, ticari, askeri vb. birçok fonksiyona sahip olabilmekte ve sınıflandırabilmektedir. Bunun yanında yerleşmelerin dokusal özelliğine göre (dağınık, toplu, yarı dağınık), yer aldığı jeomorfolojik birime göre (dağ eteği, ova, vadi içi, sırt) gibi sınıflandırmaları yapılabilmektedir. Sahip oldukları fonksiyonlara göre yerleşmeler kır ve şehir ayrımına tabi tutulmaktadır (Doğanay, Özdemir ve Şahin, 2003; Özçağlar, 2009).

Doğal coğrafi görünüm, konut veya meskenlerin örgütlenmesi ile kültürel coğrafi görünüme dönüşümü en belirgin şekilde yerleşmelerde gerçekleşmektedir. Yerleşmiş coğrafi mekân, değişik potansiyellerine göre kullanılmaktadır. Merzifon ve yakın çevresinde yerleşmelerin tarihi eskidir ve aynı zamanda doğal koşulların potansiyeli ve beşeri özelliklerin farklılıklarına bağlı olarak çeşitlilik gösterir. Araştırma sahası uzun zaman sürecinde üzerinde yaşayan farklı kültürlerin sentezi ile kendine özgü bir kültürel görünüme sahip olmuştur. Yöredeki en eski yerleşme olan Merzifon şehrsel fonksiyonunu sürdürürken çevresinde yüze yakın kırsal yerleşmeyi örgütlemektedir.

Başta yükselti olmak üzere yeryüzü şekilleri, iklim, litolojik, hidrolojik vd. doğal çevre özellikleri kır yerleşmelerinin şekillenmesinde etkili doğal koşulları oluşturmaktadır (Doğanay, Özdemir ve Şahin, 2003). Merzifon ilçesi ve yakın çevresinde yerleşmelerin tarım alanlarına bağlı olarak dağıldığı ve kırsal yerleşmelerin büyük oranda köy örgütlenmesi şeklinde olduğu görülmektedir. Köy yerleşmeleri birbirine yakın dağılım göstermektedir. Köy altı yerleşim birimlerinden yayla yerleşmelerinin sayısı en fazla iken onu, kışlak ve ağıl çiftlik takip etmektedir. Araştırmada ilçedeki köy yerleşmeleri incelenmiştir.

Seçilmiş muhtarlar tarafından yönetilen köyler kırsal yerleşme şekillerinin en karakteristik tipini oluşturmaktadır. Ülkemizde belirli bir idari sınır içerisinde 2000'den

az nüfusun genellikle tarım ve hayvancılık faaliyetleri ile uğraştığı en küçük idarime birime köy denilmektedir (Zaman, 2010). “İdari anlamdaki” köy ile “coğrafi anlamdaki” köy anlam yanlışlığı yapılarak çoğunlukla karıştırılarak birbiri yerine kullanılmaktadır. Köy idari ünite olarak vurgulanmak istendiğinde “köy idari alanı” veya “köy idari ünitesi” şeklinde ifade edildiğinde karışık yaşanmaya belirtilmektedir (Özçağlar, 1996).

Tablo 2. Türkiye’den Seçilmiş İl ve İlçelerin Köy Sayıları

İller	En çok köye sahip olan		En çok köye sahip olan	
	İlçesi	Köy sayısı	İlçesi	Köy sayısı
Amasya	Merkez	100	Hamamözü	17
Artvin	Şavşat	65	Hopa	16
Zonguldak	Ereğli	93	Kilimli	4
Yalova	Altınova	12	Termal	2
Adıyaman	Merkez	135	Tut	14
Çanakkale	Biga	108	Bozcaada	0
Edirne	Uzunköprü	53	Süloğlu	10
Afyonkarahisar	Emirdağ	69	Çobanlar	3
Tunceli	Mazgirt	68	Nazimiye	25
Sivas	Merkez	153	Altınyayla	10
Şırnak	İdil	63	Uludere	13
Osmaniye	Kadirli	60	Toprakkale	3

Kaynak: URL 2. icisleri.gov.tr

Tablo 2’de Merzifon ile karşılaştırmak amacıyla Türkiye’nin farklı coğrafi bölgeleri ve yörelerinden bazı illerin en fazla ve en az sayıda köye sahip ilçeleri verilmiştir. Araştırma sahasını oluşturan Merzifon, 70 köy yerleşmesi sayısı ile Türkiye’nin zengin ilçelerinden biri olarak değerlendirilebilir. Kırsal yerleşmeler doğal, beşerî ve ekonomik coğrafya faktörlerin etkisi ile farklı özellik göstermektedir. Jeolojik yapı, jeomorfolojik ve hidrografik özellikler, iklim, toprak ve bitki örtüsü özellikleri doğal faktörler içerisinde sayılırken, toplayıcılık ve avcılık, tarım ve hayvancılık, ormancılık, madencilik, ulaşım, ticaret, sanayi, turizm ve güvenlik ise beşerî ve ekonomik coğrafya faktörlerini oluşturmaktadır (Taş, 2011).

Sayılan coğrafi koşulların kırsal yerleşmelerin üzerindeki etki derecesi mekâna ve zamana göre değişmektedir. Örneğin eğim, yükselti ve bakı gibi topoğrafik koşullar kırsal yerleşmelerin kuruluş yeri seçimi ve doku örüntüsü üzerinde diğer faktörlerden daha etkilidir. Yine aynı yerleşme örneğin yakınından geçen yola bağlı olarak gelişimini farklı yöne doğru gösterebilmektedir (Özşahin, Eroğlu ve Pekteznel, 2016; Esen ve Avcı, 2017; Demirbağ ve Urfalıoğlu, 2018). Köy yerleşmeleri temel özellikleri dikkate alınarak, değişik şekillerde sınıflandırılır. Çalışmada Merzifon ilçe sınırları içerisinde yer alan kır yerleşmeleri buldukları konumlara, morfolojik ünitelere ve yükselti kademelerine, ekonomik faaliyetleri ve fizyonomik özelliklerine göre tiplendirilmiş ve açıklanmıştır.

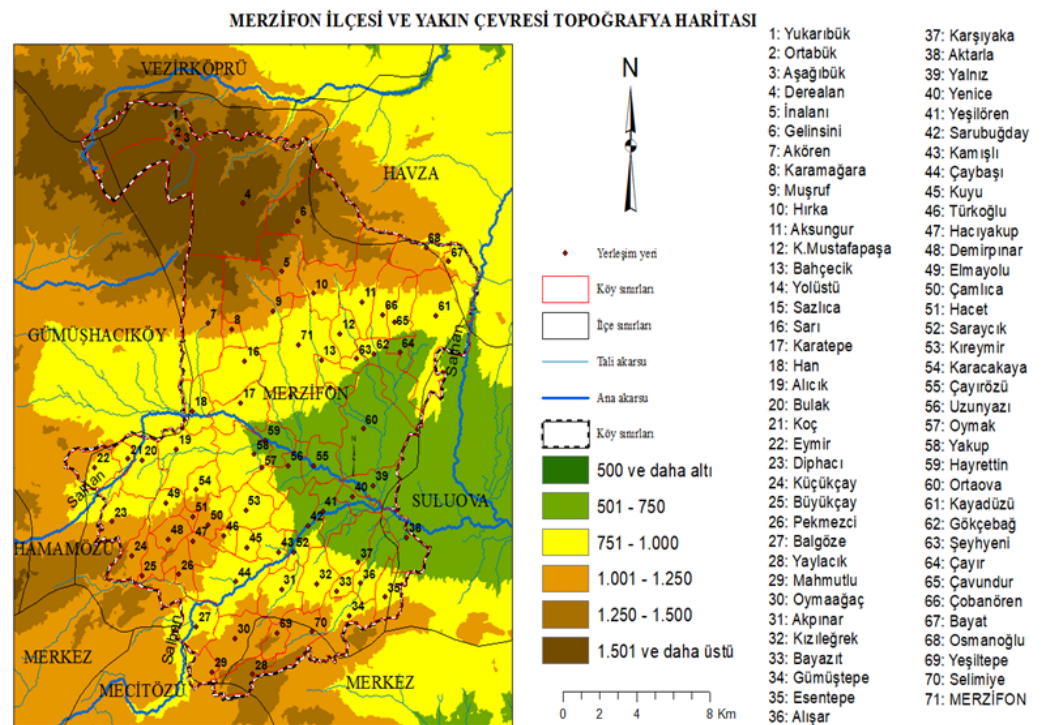
5.1. Konumlarına Göre Köy Yerleşmeleri

Kırsal yerleşmelerin kuruluş yerleri, bir yöre ya da bölgenin doğal ve beşerî coğrafi koşullarının insan hayatı üzerindeki etkisini en iyi yansıtan olgulardan biri olarak kabul edilmektedir. Kırsal yerleşmelerin kuruluş yerleri ve sahip oldukları konumları asırlarca süren bir tecrübe ve arayışın sonunda belirmiş bir kültürel mirastır (Arınç, 1997). Araştırma sahasında yerleşmelerin kuruluş yeri seçiminde ve yerleşme dokusu üzerinde özellikle jeomorfolojik, iklimatik ve hidrolojik coğrafi koşulların büyük etkisinin olduğu görülmektedir. Sahanın topoğrafik durumu veya morfolojik özellikleri köylerin konumlarına göre sınıflandırılmasının esasını teşkil eder (Doğanay, 1994). Bu nedenle araştırma sahasındaki köy yerleşmelerini, kurulmuş oldukları sahanın morfolojik özelliklerine göre dağ, yamaç, ova ve vadide konumlananlar şeklinde dört ana kategoride

toplamak mümkündür. Bu kategoriler içinde sırtlar ve etekte kurulanlar olmak üzere alt sınıflandırmalar yapılabilir. Kıyı köyleri olarak ayrılan sınıf sahada göl ve deniz olmadığından görülmezken bunun yerine çay kenarı köyleri (Hayrettin Köyü gibi) verilebilir (İzbırak, 1996).

Tablo 3. Merzifon İlçesinde Konumuna Göre Köyler

Yerleşmelerin Konumları	Köy Sayısı	%
Ova Yüzeyinde	31	44,29
Sırtlar ve Yamaçlarda	22	31,42
Vadi Tabanı Düzlüğü	9	12,86
Dağlık Alanlarda	8	11,43
Toplam	70	100



Şekil 3. Merzifon ilçesinde köy yerleşmelerinin topoğrafyaya dağılışı

Sahanın ana akarsuyu olan Tersakan ve kollarının kenarında kurulan köyler akarsuya yakın düzlük alanları tercih etmişlerdir. Derelerin etrafındaki verimli alüvyal sahanın darlığı iskân sahasının taşkın yatağının dışında kurulmasına sebep olmuştur. Böylece ova tabanında kayda değer bir sel olayı yaşanmamıştır. Ancak bir yamaç köyü olan Akören akarsuyun taşkın yatağını kuruluş yeri seçmiş ve köy dere yatağındaki taşmalar sonucunda yer kısmen yer değiştirmiştir. Sahadaki akarsuların çok büyük olmaması ve de vadi düzlüklerinin ve tabanlarının yerleşmeye elverişli genişliğe erişememesi nedeni ile Merzifon'da vadi köyleri çok fazla sayıda değildir ve 70 köy içerisinde %12,86 oranına sahiptir (Tablo 3). Çaybaşı, Sarıbuğday, Yeşilören, Saraycık, Çayırözü, Hayrettin, Han, Balgöze ve Yenice köyleri bahsedilen tam gelişmemiş vadilerde kurulmuş köylere örnek verilebilir (Şekil 3).

Merzifon ilçesindeki köy yerleşmelerinin % 44,29'u ova yüzeyinde toplu doku karakterinde kurulmuştur. Depresyon tabanında Tersakan çayı ve kollarının kenarında dağılışı gösteren köylerin yerleşme yeri seçiminde su varlığının etkisi vurgulanmaktadır. Ova köyleri grubundaki Sazlıca, Şehyeni, Çayır, Gökçebağ, Hayrettin, Uzunyazı, Ortaova,

Yenice, Yolüstü gibi köyler, depresyondaki alüvyal topraklar ile hafif dalgalı neojen dolgu arazisi üzerinde yer almaktadır. Bu sahalardan toprakları eskiden beri buğday, arpa, mercimek yetiştirmeye elverişli olduğundan buradaki köylerin ekonomileri tahıl tarımına dayanmaktayken 90'lı yıllarda yapılan göletlerden sahaya uzanan kanallar ile ovada tahıl tarım karakteri şekerpancarı, ayçiçeği, fasulye gibi ürünlere yöneliş ile değişmeye başlamıştır. Sahadaki iklimik şartların genellikle düzensiz olması özellikle sulanamayan arazilerde tarımsal üretimin yanında bir yan gelir kaynağı olarak hayvan beslemeyi de zorunlu kılmıştır. Ayrıca gübre ihtiyacını da kısmen de olsa karşılaması nedeniyle hayvancılık tarımın destekçisi olmaktadır. Bölüm için Microsoft Word'ün stiller menüsünde bir stil yer alır. Başlıkların, metnin, tabloların, şekil vb. makalelere ilişkin içeriklerin her bir türü için ilgili kısmı seçip gerekli stilin uygulanması gerekmektedir.

Araştırma sahasında yer alan köylerinin %11,43'ü dağlık alanlarda kurulmuştur. Dağ köyü olarak nitelendirilen Yukarıbük, Ortabük, Aşağıbük, Derealan, Gelinsini İnalanı, Osmanoğlu, Bayat köyleri sahanın kuzeyinde Tavşan dağları üzerinde bulunmaktadır. Bu köyler genellikle önceleri geçici bir yerleşme yeri iken zamanla gelişerek daimî iskân sahası haline gelmişlerdir. Geçim kaynağı olarak hayvancılığın önem taşıdığı bu köylerde ekime uygun alanlarda hayvan yemi tercih edilen tahıl tarımı yapılmaktadır. Merzifon ilçesinin kuzeyinde bulunan dağlık alanda ve güneyinde bulunan tepelik alanlarda uzanan sırtlar ve yamaçlar üzerinde kurulan köylerin oranı %31,42'dir. İnceleme sahasının önemli geçiş yolları üzerinde bulunması ve hareketli bir tarihi geçmişe sahip olması, köylerin yamaçlarda yer seçmesinde etkili olmuştur. Fakat yamaçların köylerin sit alanı olarak seçiminde esas önemli unsur, Merzifon depresyonunun dört bir tarafını çevreleyen yüksek kütlelerden inen derelerin kaynak sularının varlığı ve tepelerin önünde verimli ziraat sahalalarının arkasında mera ve günümüzde çalılık veya fundalık halinde bulunan ormanların uzanmasıdır. Bu tarım alanlarında genellikle kuru tarım sistemi uygulanmakla beraber bazı köylerde açılan kuyular vasıtası ile sulamalı tarım gerçekleştirilmektedir. Yamaç köylerinde tarımsal faaliyetlerin yanında yapılan hayvancılık, ova köylerine nazaran daha baskındır.

5.2. Yükselti Basamaklarına Göre Köy Yerleşmeleri

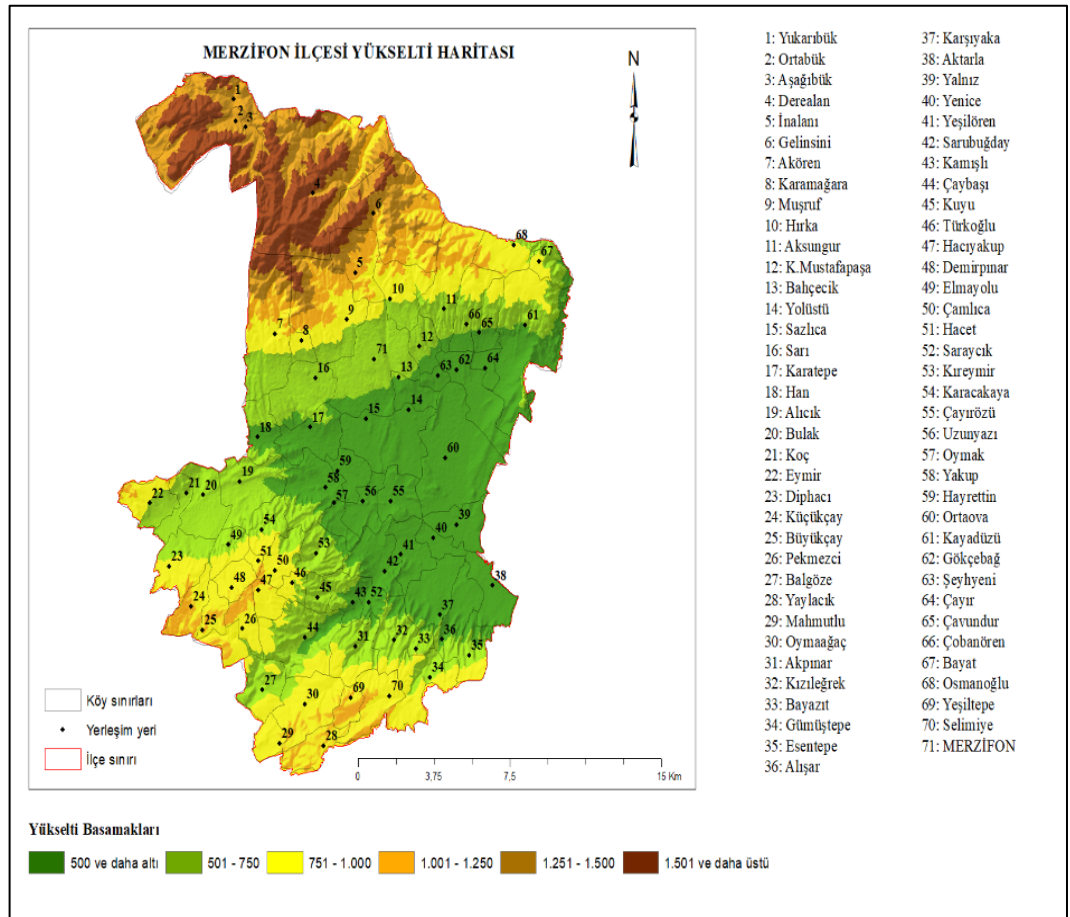
Yükselti, nüfus ve yerleşmelerin dağılışı üzerinde iklim, toprak ve bitki örtüsünü de etkilediği için güçlü bir faktördür. Bu nedenle genellikle ılıman iklim bölgelerinin alçak kesimleri yoğun nüfuslu olurken yüksek bölgelerinde nüfus miktarının azalması yükseltinin nüfusun dağılışı üzerindeki güçlü etkisinin göstergesidir. Sahadaki yükselti basamakları kuzeyde bulunan Tavşan Dağının depresyon tabanından itibaren 1000-1100 m. nispi yükseltisi ile kısa mesafede birden artarak 1.905 m.ye ulaşır. Merzifon depresyonunun kuzey ve güney kesiminde (hatta ilçe sınırları dışında doğu ve batısı) kademeli olarak artan yükselti su kaynaklarını, tarımsal faaliyetlerini ovaya nispeten sınırlandırmakta ve bu da yerleşme sayısını sınırlandırmaktadır. Sahanın kuzeyinde bulunan Tavşan Dağlarında 1000 m. yükseltiden sonra tarımsal faaliyetler zorlaşmakta ve buna bağlı olarak nüfuslanma az olmaktadır Sahanın orta kesimindeki ova ve güneyindeki tepelik alanlarda nüfus ve yerleşmeler yoğunlaşmaktadır (Karadeniz, 2017).

Tablo 4. Yükselti Basamaklarına Göre Köy Yerleşmelerinin Dağılışı

	Yükselti Basamakları						Toplam
	500 ve altı	501-750	751-1000	1001-1250	1251-1500	1501 ve üstü	
Köy Sayısı	24	20	17	4	4	1	70
%	34,3	28,6	24,3	5,7	5,7	1,4	100

Araştırma sahasında toplam 70 adet köy yerleşmesi bulunmaktadır. Belediyeler kanunu ile nüfusu 2000'nin altına inen belediyelerin tüzel kişiliğinin kaldırılmasından Kayadüzü belediyesi de etkilenmiş ve köy statüsüne geri dönmüştür. Öncelikle Merzifon'da köylerin kurulmuş oldukları yerlere bakıldığında genel olarak birbirine çok yakın olduğu görülmektedir (Şekil 4). Şekil 4'ün analizi ile tablo 4 oluşturulmuştur. Köylerin %34,3'ü kuruluş yeri olarak 500 m. ve altında yükseltiyi tarıma müsait arazileri,

su kaynaklarının ve farklı büyüklükte akarsuların varlığı gibi nedenler ile seçmişlerdir. 20 köy yerleşmesi 501 ile 750 m. yükseltileri arasında, 17 köy ise 751-1000 m. yükseltileri arasında bulunmaktadır. Bir başka ifade ile köylerin %87,2'si 1000 m. yükseltinin altındaki arazilerde kurulmuştur (Tablo 4). Sahada tarım alanlarının 1000 m.ye kadar yoğunluk göstermesi ve tarımsal faaliyetlerin buralarda hâkim olması nedeniyle köyler de bu sahalarda yoğunluk göstermektedir. Daha yükseklerde yer alan köylerin sayısı ise tablo ve şekil 4'de görüldüğü gibi daha azdır. Ormanların fazla olmaması ve tarım alanlarının kısıtlı olması yükseklerdeki geçim şartlarını dolayısıyla yerleşmeleri kısıtlamıştır.



Şekil 4. Merzifon İlçesinde Köylerin Yükselti Basamaklarına Göre Dağılım Haritası

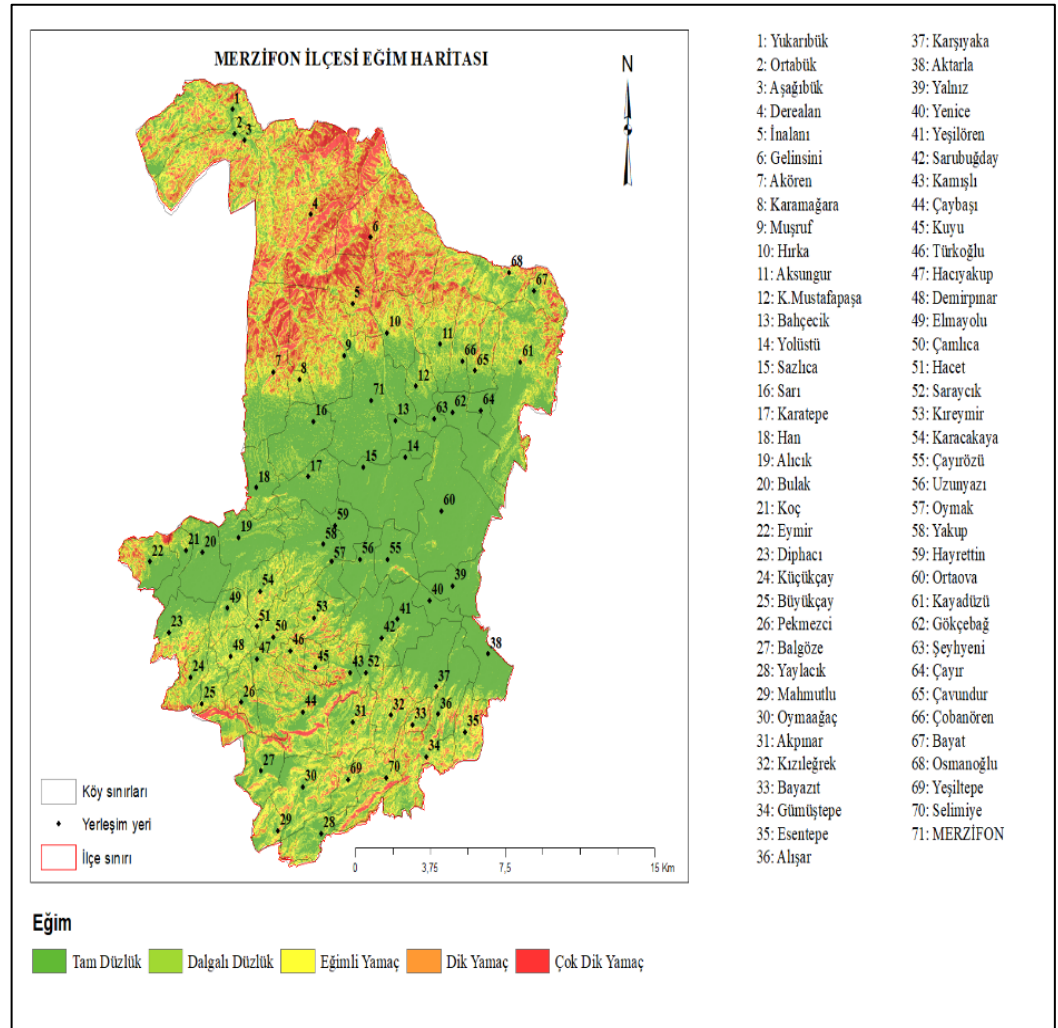
5.3. Arazinin Eğim Durumuna Göre Köy Yerleşmeleri

Genel olarak %0-6 eğim aralığındaki araziler düz ve hafif eğimli, %6-12 orta eğimli ve %12-20 dik, %20-30 çok dik, %30 ve üstü sarp arazi olarak sınıflandırılmaktadır. Düz ve hafif eğimli araziler genel olarak her türlü sosyo-ekonomik faaliyete, orta eğimli araziler ulaşım, tarım, yerleşme ve mera için uygun arazilerdir. Dik eğimli arazilerde tarım ve mera alanları sınırlıdır ve orman olarak kullanıma uygundur. Çok dik ve sarp araziler ise orman ve kayalık alanlardır (Erol, 1993; Elibüyük ve Yılmaz, 2010).

Tablo 5. Merzifon İlçesinde Köylerin Arazinin Eğimine Göre Dağılışı

	Tam düzlük	Dalgalı düzlük	Eğimli yamaç	Dik yamaç	Çok dik yamaç	Toplam
Köy sayısı	20	17	33	-	-	70
%	28,6	24,3	47,1	-	-	100

Merzifon ilçesinde arazi depresyon tabanında düz iken kuzey ve güneye doğru dalgalı düzlükler hâkimdir. Eğimli yamaçlar ise güneydeki bu tepelik alanlarda bulunurken kuzeydeki Tavşan dağlarına çıkıldıkça görülme sıklığı veya yayıldığı arazi artmaktadır. Sahada bulunan 70 köy yerleşmesinin 20 tanesi kuruluş yeri olarak depresyon tabanındaki tam düzlük araziye seçerken, 17'si dalgalı düzlük ve 33'ü eğimli yamaçları seçmiştir (Şekil 5; Tablo 5). Araştırma sahasında dik eğimli ve çok dik eğimli yamaçların yerleşim yeri olarak seçilmediği görülmektedir.



Şekil 5. Eğim Değerlerine Göre Köylerin Dağılışı

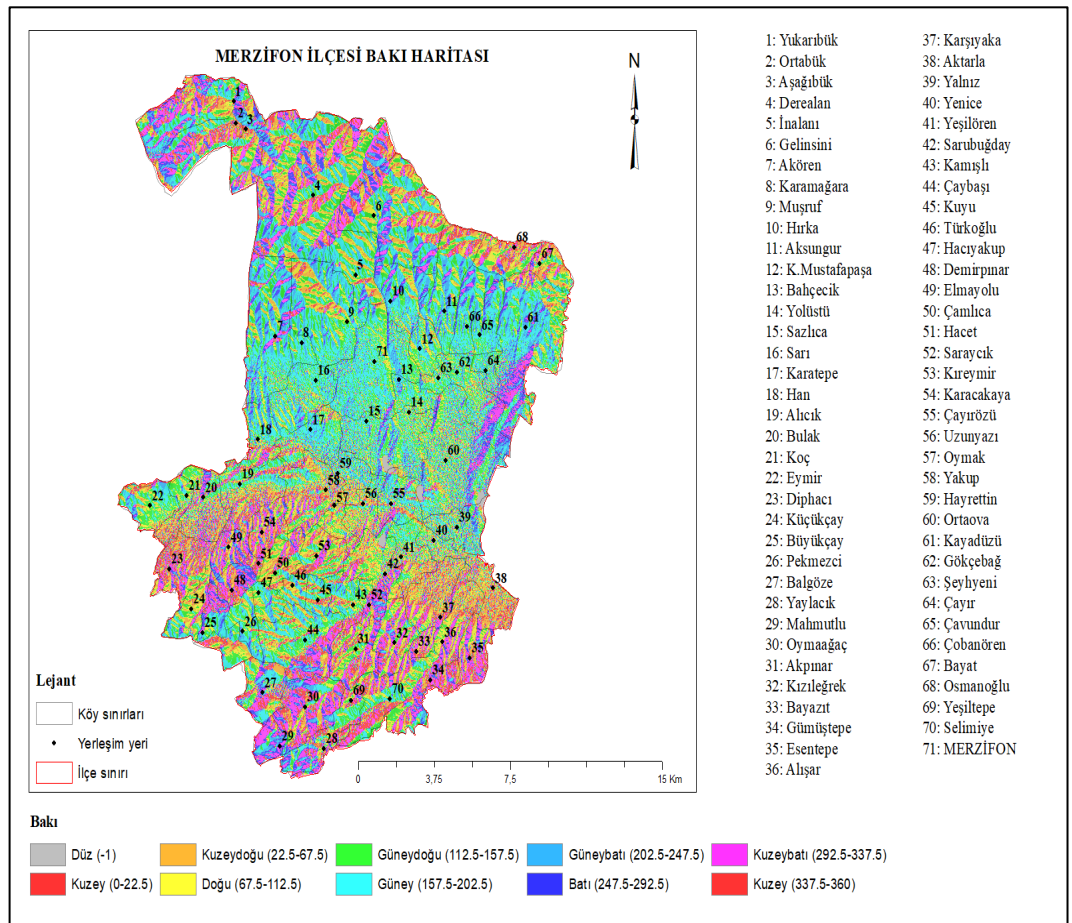
5.4. Bakı Durumuna Göre Köy Yerleşmeleri

Bakı kısaca güneşe göre konum olduğundan dolayı herhangi bir mekânın, sahanın güneş ışınlarından faydalanmasını direkt etkilemektedir. Dolaylı olarak da bitkilerin fenolojik gelişimini veya dönemlerini, mesken ve yerleşmelerin kuruluş yeri tercihini, meskenlerin şeklini ve planının özelliklerini somut ve kültürel anlamda etkilemektedir.

Tablo 6. Bakı durumuna göre köylerin dağılışı

	Kuzey	Kuzeybatı	Kuzeydoğu	Güney	Güneybatı	Güneydoğu	Doğu	Batı	Top
Köy S	1	17	1	9	4	22	15	1	70
%	1,4	24,3	1,4	12,9	5,7	31,5	21,4	1,4	100

Merzifon ilçesi coğrafi olarak genel anlamda kuzey güney yönünde uzanan bir dikdörtgen görünümündedir. İlçenin 70 köy yerleşmesinin 22'si %31,5 oranı ile güneydoğu bakıya sahiptir. Anadolu'da evlerin konumu açısından en çok tercih edilen yönün güney olduğu genel anlamda kabul görmektedir. Ancak, deniz, akarsu, ovaya bakış vb. birçok değişken köylerin ve evlerin kuruluş yerinin tercihinde önemli rol oynamaktadır. Kuzeybatı yönünde kurulmuş köy sayısı 17 iken doğu yönündeki köy sayısı 15'tir. Güney yönünde bakıya sahip köy sayısı 9 olup bu köylerin büyük çoğunluğu Tavşan dağları eteklerinde dağılışı göstermektedir. Dört köy kuruluş yeri olarak güneybatı bakısına sahipken, birer köy de kuzey, kuzeydoğu ve batı yönlü bakıya sahiptir (Şekil 6; Tablo 6).



Şekil 6. Merzifon İlçesinde Köylerin Baki Durumlarına Göre Dağılışı

5.5. Yerleşme Şekli ve Dokusuna Göre Köy Yerleşmeleri

Yerleşmelerin dokusal özellikleri (fizyonomisi) yerleşmeyi oluşturan meskenlerin (ev ve eklentilerin) arazi üzerindeki dağılışı düzeni ile ilişkilidir. Köy yerleşmeleri toplu ve gevşek dokulu olarak ele alınır. Ancak yerleşmelerin fizyonomisinde yerleşme kümeleri (mahalleler) arasındaki mesafe durumu ile mahalle içindeki ev ve eklentilerinden oluşan yerleşme çekirdekleri arasındaki mesafe durumu ayrı ele alınmaktadır. Rölyef özelliği yerleşmeye şeklini veren temel faktördür. Onu iklim, su kaynağı, doğal bitki örtüsü gibi fiziki koşullar takip eder. Sayılan doğal coğrafi koşullar üretim şekilleri, ulaşım, araziden faydalanma yöntemleri, yerleşim planları, sosyal ve kültürel ilişkiler gibi daha birçok beşerî faktörü etkilemektedir (Üçecam Karagel ve Karagel, 2010). Doğal ve beşerî faktörlerin değişik oranlarda birleşimi ile yerleşmelerin fizyonomik görünümü belirlenmektedir.

Merzifon ilçesinde kırsal yerleşmelerin şekillenmesinde doğal faktörlerin etkisi bazı köylerde belirgin olarak hissedilmektedir. Birikinti konisi üzerinde kurulup gelişimini sürdüren Kireymir, Karamağara, Yazıyeri köylerinin şekilleri bir üçgene benzemektedir. Oymak, Ortaova gibi ova köylerinin büyük bölümü bir merkez etrafında halka şeklinde gelişerek dairevi bir şekil almıştır. Ova tabanında bulunan bu köylerin düz araziye sahip olması ve gelişmesine herhangi bir engelin bulunmaması şekillenmesinde etkilidir. Köylerin şekillenmesinde yollar da etkili olmuştur. Sahada yolun iki tarafında gelişimini sürdüren Hayrettin, Yeşilören gibi uzunlamasına dikdörtgen biçiminde gelişim gösteren yol boyu köyleri bulunmaktadır. Bunlar yolların geçişine paralel olarak kurulup geliştiklerinden yerleşme tarihinin çok eski olmadığı yolun tarihi ile bağlantılı olduğu düşünülebilir.

Çalışma sahasında yerleşmelerin daha çok toplu dokulu özelliğinde olmasında yörenin su kaynaklarının mevcudiyeti yanında hareketli tarihi de etkili olmuştur. Asayişin bozuk olduğu dönemler güvenlik nedeni ile köylüleri birlikte yaşamaya zorunlu kılmıştır. Göç ile dışarıdan gelen insanlar birlikte yaşamının güvencesini yaşamak istemekte ve geldiği bölgelerdeki kültürlerini burada sürdürmek istemişlerdir. Yerleşmelerin gevşek ve sıkışık dokulu olmasında köylülerin mali durumunun da etkili olduğu gözlenmektedir. Mali durumu iyi olan ailelerin evlerini diğer evlerden nispeten uzak müstakil olarak inşa etmekte ve gevşek dokuya neden olmaktadır. Köylüler müstakil bir yapının birbirine bitişik olanlardan daha maliyetli olduğunu belirtmektedir.

Birbirine yakın olan ev ve eklentilerinden oluşan köy merkezini (nüveyi) köylülerin iş sahası olan bağ, bahçe ve tarlalar çevrelemektedirler. Böylece kendilerini güvende hisseden köylüler tarım alanlarını da fazla işgal etmemektedir. Çalışma alanında toplu dokulu yerleşmeyi destekleyen ekili tarım şekli hâkimdir. Ayrıca başta Kafkasya olmak üzere yöreye gelen göçmenler kendilerini güvende hissetme duygusuyla genellikle toplu dokulu köy yapısını kurmuşlardır. Evlerin birbirine bitişik olduğu küme (veya yığın) şeklinde köyler Hacet, Demirpınar, Çamlıca Hacıyakup, Türkoğlu örneğinde olduğu gibi birçok köyde görülmektedir. Bu köylerin genelinde ev ve eklentilerin içinde bulunduğu avluların birkaçı birbirine bitişiktir veya birkaç metrelik mesafede yer alırlar. Birkaç avlunun bir arada oluşturduğu kümeler arasındaki mesafe 15-20 m.'yi bulmamaktadır.

5.6. Yüzölçümüne Göre Köyler

Merzifon ilçesinde köylerin büyüklükleri üzerine tespitler yüz ölçüm ve nüfus miktarının bilinmesi ile yapılabilir. Bu nedenle öncelikle ilçe sınırları içerisinde yer alan köy yerleşmeleri yüzölçümü büyüklüklerine göre sınıflandırılmıştır. Araştırma sahasındaki köylerin yüzölçümleri Harita Genel Müdürlüğü (HGM) Atlas uygulamasından köy sınırları sayısallaştırılarak hesaplanmış ve tablo 7'de verilmiştir. Kadastro çalışmalarına göre Merzifon köy yerleşmelerinden yüzölçümü en büyük olanı yaklaşık 89,077 km² alana sahip Derealan Köyüdür. Kayadüzü (39,531 km²), Ortaova (36,833 km²) ve Yakacık (32,387 km²) köyleri sahanın en büyük yüz ölçümlü diğer köyleridir. Hacet (0,889 km²), Şehyeni (2,393 km²) ve Karamağara (3,292 km²) köyleri ise yüz ölçüm bakımından bu sıralamanın sonunda yer almaktadırlar (Tablo 7). Merzifon ilçesinde 23 köy yerleşmesinin toplam yüzölçümü büyüklüğü 17366,8 hektar, 22 köyün ise 27062,6 hektardır. İlçe yüzölçümünün toplam köy sayısı 70'e bölünmesiyle elde edilen köylerin ortalama yüzölçümü 1310,9 hektar olarak tespit edilmiştir.

Merzifon ilçesi köyleri sayı bakımından fazla olmakla beraber yüz ölçüm bakımından çok büyük değildir (Tablo 8). Anadolu'nun iç kısımlarına doğru gidildikçe çok daha büyük yüzölçümlü köylerin sıklıkla görüldüğü bilinmektedir. Örneğin Tapur ve Tuncer (2012) tarafından Konya ili Çumra ilçesinde yapılan benzer çalışmada 80 ve 50 km²'lik yüz ölçüme sahip köyler bulunmaktadır. Araştırma sahasında küçük yüzölçümlü köyler genellikle ilçenin güney ve güneybatısında küçük tepelik alanlarda yer alırken, ova arazilerinde köylerin yüzölçümü artmaya başlar kuzeye Tavşan Dağı'nın yüksek ve eğimli arazisi üzerinde artış göstermektedir. Bir başka ifade ile büyük yüzölçümlü köylerin Tavşan dağlarında bulunduğu dikkat çekmektedir.

Tablo 7. Merzifon İlçesinde Köylerin Yüzölçümleri

Köy	ha.	Köy	ha	Köy	ha	Köy	ha	Köy	ha
Hacet	88,9	Hacıyakup	512,0	Osmanoğlu	1011,1	Sarı	1559,8	Aksungur	2182,9
Şehyeni	239,3	Saraycık	514,6	Yeşilören	1012,2	Ortabük	1663,5	Çaybaşı	2427,4
Bayazıt	272,1	Mahmutlu	537,9	Aktarla	1012,8	Yakup	1667,3	Yukarıbük	2570,5
Karamağara	329,2	Koç	605,2	Kıyemir	1039,9	Gümüştepe	1752,1	Akören	3183,0
Türkoğlu	366,9	Bahçecik	615,3	Sazlıca	1047,9	Oymağaç	1796,1	Yakacık	3238,7
Çayır	372,3	Elmayolu	635,1	Eymir	1064,8	Alicık	1804,1	Ortaova	3683,3
Kuyu	420,9	Bayat	675,7	Kızileğrek	1097,5	Toplam	10242,9	Kayadüzü	3953,1
Oymak	439,5	Demirpınar	684,6	Balgöze	1122,5			Gelinsini	4116,8
Yenice	450,0	Karamustafapaşa	687,1	Pekmezci	1149,3			Derelan	7490,6
Yeşiltepe	466,1	Büyükçay	698,9	Çobanören	1169,0			Toplam	32846,3
Toplam	4245,3	Hayrettin	732,8	Alışar	1179,2				
		Kamuşlu	756,5	Selimiye	1248,6				
		Uzunyazı	792,8	Akpınar	1270,5				
		Çavundur	797,6	Bulak	1330,4				
		Karacakaya	818,7	Yolüstü	1336,6				
		Esentepe	828,9	Dıphacı	1371,6				
		Küçükçay	843,1	Sarıbuğday	1378,0				
		Çamlıca	885,4	Karatepe	1379,1				
		Yaylacık	903,4	Karşıyaka	1441,5				
		Han	938,8	İnalanı	1451,5				
		Çayırözü	943,3	Hırka	1464,2				
		Aşağıbük	976,0	Gökçebağ	1484,4				
		Yalnız	983,1	Toplam	27062,6				
		Toplam	17366,8						

Kaynak: TÜİK,2022

Bir yerleşmenin yüz ölçümünün büyük olması o yerleşmenin doğal kaynak zenginliği ve çeşitliliğine zemin hazırlamakta ve ekonomik fonksiyonlarının gelişmesini sağlayabilmektedir. Öncelikle yüzölçümü büyük bir kır yerleşmesinin geniş tarım veya orman arazine sahip olma olasılığı yüksektir. Büyük yüzölçümlü köyler yüksek tarımsal üretim ile kalkınırken küçük yüz ölçüme sahip köyler sadece kendini besleyebilmektedir. Bu konuda önemli bir nokta da köylerin yüz ölçümünün niceliği kadar niteliği (arazinin yapısı) de bir o kadar önemlidir. Düz veya hafif dalgalı araziler tarımsal üretim için uygunken engebeli ve taşlık arazilerin üretime dâhil edilmesi oldukça zordur. Üretimde bu tür kısıtlamalar köyden kente yaşanan göçün nedenlerinden birisi olabilir.

Tablo 8. Yüzölçümü Büyüklüklerine Göre Merzifon İlçesi Köy Yerleşmeleri

Yüzölçümü (ha.)	Köy Sayısı	%	Toplam Arazi (ha)	%
100'den az	1	1,4	889	1
101-500	9	12,9	3356,3	3,7
501-1000	23	32,9	17366,8	18,9
1001-1500	22	31,5	27062,6	29,5
1501-2000	6	8,7	10242,9	11,2
2001-2500	2	2,8	4610,3	5,0
2501-3000	1	1,4	2570,5	2,8
3001-3500	2	2,8	6421,7	6,9
3501-4000	2	2,8	7636,4	8,3
4001-4500	1	1,4	4116,8	4,5
4501- 5000	-	-	-	-
5001 ve +	1	1,4	7490,6	8,2
	70	100	91763,9	100

5.7. Nüfusuna Göre Köyler

Merzifon ilçesinin sahip olduğu köylerin ilçe ve il merkezine uzaklıkları, yükselti ve nüfus verileri tablo 3'te verilmiştir. Merzifon ilçesi 971 km² yüz ölçüme sahip olup 0,07köy/km² köy yoğunluğu görülmektedir. Başka bir ifade ile 1000 km² 'ye 0,07 köy düşmektedir. 1990 da Türkiye genelinde 1000 km² ye 44,5, tarım arazisi üzerinde ise 126,5 köy yoğunluğu görülmektedir (Doğanay, 1994). 2000 yılında 100 km²'ye 2,6 iken 2022 yılı verilerine göre 2,3'e düşmüştür. Bu düşüşte 20 büyükşehir statüsündeki illerin sahip olduğu köy yerleşmelerinin mahalle statüsüne sokulmasından yaşandığı kabul edilmektedir. İnceleme sahasında ise köy yerleşmelerinin tarım alanları üzerinde yoğunluğuna bakıldığında 559,5 km² tarım arazisi üzerinde 1 km² araziye 0,12 köy düşmektedir. Bu değerler sahanın yoğun olarak yerleşmeye açıldığını ve yerleşmelerin toplu olduğunu da bir kere daha gösterir.

Merzifon ilçesi 2022 yılı ADNKS sonuçlarına göre 37.387 erkek ve 37.959 kadından oluşan toplam 75.346 nüfusa sahiptir. İlçe merkezi 20 mahalleye sahip olup 62.536 (30.1702 erkek, 31.834 kadın) nüfusa sahiptir (TUIK,2022). Bir garnizon şehri olmasına rağmen kadın nüfusun erkek nüfusa göre fazla olması ilginçtir. Şehrin dışarıya işçi göçü vermesi yüksek muhtemeldedir. İlçeye bağlı köy sayısı 70 olup toplam kır nüfusu 12.810'dur (6685 erkek, 6125 kadın). En uzak köyün kent merkezine uzaklığı 33 km olduğundan şehirde oturanların oranı %83,13 gibi yüksek bir oran göstermekte olup köy nüfusları oldukça düşüktür. Tarım arazisi, suyun varlığı, geçim kaynakları vb. nüfus miktarını etkileyen çok farklı değişkenler arasındadır. Hazırlanan haritalara göre oluşturulan tablo 9 incelendiğinde köylerin ilçe merkezine uzaklığı ile nüfusları arasında anlamlı bir ilişki bulunmadığı görülür. Ancak köyün bulunduğu yüksekte gibi farklı değişkenler nüfus üzerinde etkilidir. Bir başka ifade ile köyün bulunduğu yükselti arttıkça genel olarak nüfusu azalmaktadır.

Tablo 9. Merzifon Köylerinin İlçe Merkezine Uzaklığı, Yükseltisi ve Nüfusu (2022)

Köy Adı	Mer.Uz. (km)	Yük. m.	Nüfus	E	E	K
Bahçecik	1	660	216	96	92	107
Yakacık	1	910	1.024	531	513	478
Hırka	3	860	241	123	110	99
Sazlıca	3	620	119	58	54	54
Karamustafapaşa	4	720	215	106	106	102
Yolüstü	4	600	263	133	117	119
Sanköy	5	728	317	156	161	146
Gökçebağ	5	586	308	156	145	129
Şeyhyeni	5	605	99	52	42	42
Çayırözü	7	535	133	66	59	67
Çobanören	7	700	191	98	82	78
Aksungur	7	772	155	80	74	71
Karamağara	7	938	162	81	77	76
Hayrettin	7	570	138	62	57	69
İnalanı	7	1130	81	46	46	35
Karatepe	7	640	234	119	110	102
Hanköy	8	640	257	127	127	124
Çavundur	8	665	246	116	112	103
Ortaova	8	525	745	572	386	145
Yakup	8	600	302	146	134	141
Akören	9	950	592	299	292	274
Çayır	9	555	18	9	11	11
Uzunyazı	9	565	114	63	56	40
Oymak	10	615	59	26	27	35
Alıcık	12	764	435	214	197	192
Kayadüzü	12	764	1.415	693	653	666

Saraycık	13	603	60	33	35	27
Sarıbuğday	13	577	351	177	172	165
Yeşilören	13	525	88	47	37	34
Kamışlı	14	640	271	147	132	113
Gelinsini	15	1315	34	21	27	18
Çaybaşı	16	680	394	194	169	176
Çamlıca	16	975	114	65	59	48
Kıreymir	16	710	100	54	55	42
Kızıleğrek	16	770	369	192	176	161
Koçköy	17	750	68	36	31	29
Bayat	18	870	90	52	49	40
Bulak	18	726	323	163	161	155
Elmayolu	18	826	128	69	64	56
Karacakaya	18	820	125	66	59	51
Karşıyaka	18	610	330	167	153	133
Yalnız	19	495	134	72	68	60
Eymir	19	845	262	131	127	125
Osmanoğlu	19	870	64	35	33	28
Akpınar	20	800	182	99	99	87
Diphacı	20	890	252	128	125	123
Yaylacık	20	1285	71	38	31	28
Aktarla	21	485	133	63	53	59
Demirpınar	21	1020	67	39	45	31
Derealan	21	1515	113	65	71	48
Kuyu	21	740	69	35	31	30
Yenice	21	500	51	28	32	31
Alışar	22	635	173	95	83	67
Hacet	22	1039	19	9	10	12
Bayazıt	23	800	84	41	36	31
Küçükçay	24	1085	97	48	41	41
Hacıyakup	25	103	97	50	48	40
Selimiye	25	1020	46	26	28	23
Türkoğlu	25	870	20	13	17	18
Yeşiltepe	25	1050	42	26	20	16
Balgöze	27	815	187	97	91	91
Esentepe	28	790	74	30	32	45
Köyler			13.351	7.011	6685	6125
Şehir Merkezi			61.376	30.181	30.702	31.834
Toplam			74.727	37.192	37.387	37.959

Kaynak: TÜİK,2022

Tablo 10. Nüfusuna Göre Merzifon İlçesi Köyleri

Nüfus Dilimi	Köy Sayısı	%	Toplam Nüfus	%
100 ve daha az	29	41,4	1.811	14,2
101- 200	19	27,2	2.652	20,7
201-300	12	17,2	2.912	22,7
301-400	6	8,6	2.031	15,8
401-500	-	-	-	-
501-600	2	2,8	1.097	8,6
601-700	-	-	-	-
701-800	-	-	-	-
801-900	-	-	-	-
901-1000	1	1,4	991	7,7
1000 ve fazlası	1	1,4	1.316	10,3
	70	1000	12.810	100

Tablo 10 incelendiğinde ilçenin köylerinin 29'u %41,4 oranı ile 100 kişiden az nüfusa sahip olduğu görülmektedir. Bu köylerde yaşayan toplam kır nüfusunun %14,2'sini oluşturmaktadır. Araştırma sahasında 2022 nüfus verilerine göre 400 ile 500, 600 ile 700, 700-800 nüfus dilimlerinde köy yerleşmesi bulunmamaktadır. Sahada Çayır köyü 22 kişi ile en düşük nüfusa sahip köy iken, Kayadüzü 1316 kişi ile en yüksek nüfuslu köydür.

5.8. Ekonomik Faaliyet Kollarına Göre Köyler

Kırsal alanlarda yaşayan insanlar ihtiyaçlarını karşılamak ve yaşamlarını sürdürmek için iklim, yeryüzü şekilleri, toprak, su ve bitki örtüsünün elverişliliğine bağlı olarak başta tarım ve hayvancılıkla olmak üzere birçok faaliyet ile uğraşmaktadır. Doğal coğrafi koşullar kırsal nüfusun uğraştığı ekonomik faaliyet alanlarının şekillenmesinde etkilidir. Köy yerleşmeleri uğraştığı birden çok ekonomik faaliyetten baskın olan temel ekonomik faaliyete göre isimlendirilmektedir. Dolayısı ile köyler temel geçim kaynağına birçok şekilde sınıflandırılabilir; ekip biçmeye dayanan (ekinci) köyler, meyve ve sebzeçiliğe dayanan köyler hayvancılığa dayanan köyler, balıkçı köyleri, ormancı köyler, madenci köyler şeklinde sınıflandırılabilir (Arıncı,1997).

Merzifon'un sahip olduğu 55.950 ha tarım alanının neredeyse tamamı 1000 m. yükseltiyeye kadar yoğunluk göstermekte ve ilçenin köylerinin büyük çoğunluğunun dağıldığı zonda yoğunluk göstermektedir. Bir başka ifade ile köy yerleşmelerinin büyük çoğunluğu daha çok yükseltinin az olduğu düz veya dalgalı arazilerde yer almakta ve bu nedenle ilçe köylerinin ekonomisinde tarım ön plana çıkmaktadır. Buna bağlı olarak tarla (ekili) tarımın hâkim olduğu sahada buğday, ayçiçeği, arpa, mısır, şekerpancarı, soğan, haşhaş, nohut gibi ürünleri ekimi ile uğraşan köyler çoğunluktadır. Bahçeci köyler (dikili tarım) ise kiraz, elma, şeftali ve ceviz gibi meyveciliğin geliştiği Sarıbuğday gibi köylerin sayıları oldukça azdır. Bahçecik, Yakacık gibi köylerde geçmişte meyve bahçeleri ve üzüm bağları hâkim iken günümüzde bağlar bahçeler ortadan kalkmış köyler neredeyse ilçe merkezi ile bütünleşmiştir. Merzifon'un ova köylerinde hayvancılık, tarımsal üretimi destekleyen üretim faaliyeti iken yüksek köylerde baskın olarak yapılan faaliyettir.

Hazneci ve Ceylan'ın (2011) 2007 yılına ait Merzifon ilçesinde süt sığırcılığı üzerine yaptıkları araştırmada sahada 69 köyde süt sığırcılığı üretim faaliyeti yapan 357 tarım işletmesi bulunduğu anlaşılmaktadır. Geçmiş tarihlerde köylerde birçok hanede sütü için sığır beslenirken günümüzde bu sayı son derece azalmıştır. Gelinsini, Eğribük, Han köyü gibi otlak ve meralara sahip geçim kaynağı hayvancılık olan köy yerleşmesi sayısı çok azdır. Han köyü gibi ova tabanındaki köylerde ise çiftlik türü tarımsal işletmeler şeklinde hayvancılık yapılmaktadır.

Köy yerleşmeleri orman ile ilişkilerine (ormana göre konumu ve uzaklıkları) göre orman içi, orman kenarı, orman yakını ve orman uzağı şeklinde sınıflandırılmaktadır. Ormanın varlığı ve köyün ormana olan uzaklığı yakacak temini, mesken yapı malzemesi sağlanmasını mümkün kılmaktadır. Ayrıca orman tahribatı (tarla açmak, yangın, kesim) sorununun temelinde kır yerleşmesinin ormana göre konumu yatmaktadır (Zaman, 2010). Merzifon ilçesinde doğal bitki örtüsü antropojen etkilerle günümüzde Tavşan Dağı üzerinde görülebilmektedir. Yükseltinin düşük olduğu güney yamaçlarda meşe türlerinden oluşan baltalık ormanlarının üstünde sarıçam ve karaçamlardan oluşan koru ormanları lokal olarak yayılış göstermektedir. Yükseltiyle beraber parçalı halde yayılış gösteren kayın ormanları içerisinde yabancı kiraz, akçaağaç, ayı fındığı, gürgen, ihlamur gibi yapraklı türler bulunmaktadır. Sahadaki 70 köyden Aşağıbük, Derealanı Gelinsini, Ortabük, Yukarıbük orman köyleri olarak isimlendirilebilir.

6. Sonuç

Bu çalışmada Amasya iline bağlı Merzifon ilçesi köy yerleşmeleri ele alınmış ve yerleşme coğrafyası açısından değerlendirilmiştir. Merzifon, kuzeyden Vezirköprü (Samsun), kuzeydoğudan Havza (Samsun), doğudan Suluova, batıdan Gümüşhacıköy, güneyden Amasya merkez ilçe ve Mecitözü (Çorum) ilçeleri ile sınırlara sahiptir. Araştırma sahası İç Anadolu ile Karadeniz Bölgesinin kesişme noktasında olmasından

dolayı doğal çevre koşulları geçiş özelliği göstermektedir. Nüfus, yerleşme, ekonomik faaliyetler gibi beşerî özellikler de mevcut doğal çevre koşullarına göre şekillenerek her iki bölgeye benzer ancak kendine özgü bir karakter sergilemektedir.

Merzifon ilçesi 971 km² yüzölçümü ile Anadolu'nun ilçeleri arasında çok büyük bir ilçelerden biri değildir. Ancak köy sayısı bakımından 70 köy fazladır. Bir başka ifade ile köy yoğunluğu (0,07 köy/km²) yüksektir. Örneğin Pekkirbızlı (2018) tarafından yapılan araştırmada Mersin Mut ilçesi 2.554 km² yüz ölçüme sahip olup 91 köy yerleşmesi bulunmaktadır (0,03 köy/km²). İlçe geniş bir alan kaplamadığından, arazisi üzerinde çok farklı iklim tipi veya özellikleri göstermediğinden köy yerleşmeleri birbirinden çok farklı özellikler göstermemektedir. Bu köy yerleşmelerinin homojen bir görünüm sergilediği anlamına gelmemektedir. Yükseltiyle beraber sıcaklık, yağış rüzgâr vb. iklim elemanlarının değişmesi, bitki örtüsü ve ekonomik faaliyetlerin değişmesi ile kırsal yerleşmelerde ve görünümde değişikliklerin hissedilmesi son derece doğaldır.

Merzifon ilçesinde kırsal yerleşmelerin kuruluş yeri seçiminde jeomorfolojik, jeolojik, iklim, hidrolojik özellikler gibi doğal, ulaşım, güvenlik vb. beşerî coğrafya özelliklerin önemli rol oynadığı görülmektedir. Özellikle doğal coğrafi şartların yerleşim yeri ve dokusu üzerindeki etkisi belirgindir. Merzifon merkezi bir coğrafi konuma sahiptir ve sahada depresyonu kuzeyden çevreleyen Tavşan Dağlarının dışında yerleşmeyi ve ulaşımı engelleyen doğal engebe bulunmamaktadır. Merzifon ilçesinin konumu, yeryüzü şekilleri gibi doğal, önemli bir askerî nüfus barındırması, ulaşım elverişliliği gibi beşerî coğrafya koşulları ilçe halkının sosyo-kültürel olarak daha dışa dönük bir toplum yapısına sahip olmasına neden olmuştur. Bu da örneğin ilçede okur-yazarlık oranının yüksek olmasına katkı sağlamıştır (Çoban, 2013). Merzifon İstanbul-Samsun D-100 devlet karayolu üzerindedir. Köyleri birbirine ve ilçe merkezine bağlayan ulaşım koşulları gelişmiştir. İlçede kırsal yerleşmelerin %80'nin yerleşmeye uygun ova tabanı ile kuzey ve güneydeki yamaçlarda kurulduğu belirlenmiştir. Ayrıca yerleşmelerin yer seçiminde su kaynakları varlığı da etkili olmuş birçok yerleşme Tersakan Çayı ve kollarının kenarında sıralanmış ve diğer doğal ve beşerî coğrafya koşulları ile birlikte toplu dokulu yerleşme özelliğini sergilemişlerdir.

Yöre tarihi dönemler boyunca kolay işlenebilen düz ve verimli alüvyal toprakları, ulaşım elverişliliği, iklim konforu sağlaması ile yerleşme açısından insanların tercihi olmuştur. Merzifon ilçesinde 2021 yılında 1 kent (Merzifon ilçe merkezi) ve 70 köy yerleşmesi bulunmaktadır. 2022 yılı ADNKS sonuçlarına göre Merzifon ilçesi sınırları içinde toplam nüfus 75.346 olup, bunun 12.810'i köylerde yer almakta ve ilçe nüfusunun %17' si kırsal kesimde yaşamaktadır. Belirlenen bu oran kırsal olandan olan göçün büyüklüğünün göstergesidir. Köy yerleşmeleri orman alanları ile olan ilişkilerine göre bakıldığında günümüzde orman içi köyü olarak sınıflandırılabilir özellikte yerleşmeye rastlanılmamaktadır (Orman tahribatı nedeniyle). Sahada 7 köy orman sahalarına yakın bulunmaktadır.

Merzifon ilçesi köyleri ilçe merkezine çok yakın mesafede ve birçoğu ulaşım açısından uygun koşullara sahip olmasına rağmen nüfus kaybetmektedir. Nedenlerinin disiplinler arası (sosyolojik, ekonomik vb.) olarak ele alınarak incelenmeli kırsalın terk edilmesinin önüne geçilmelidir. Tarım ve hayvancılık ile geçinen halkın bilinçlenmesi sağlanmalı. Birçok kırsal kalkınma projelerinin desteklenmesinde engel teşkil eden arazi toplulaştırılmalarına önem verilmeli, hisseli tapuların birleştirilmesi için kamuda kolaylaştırıcı uygulamaların getirilmesi önerilmektedir. Kooperatifleşmeye önem verilmeli, teşvik ve hibeler ile kırsal üretim desteklenmeli kırsal sosyo-ekonomik yönden gelişimi sağlanmalıdır. Organik tarım veya kırsal turizm değerlendirilmeli. Alt yapı çalışmalarına doğal gaz, internet vb. hizmetler de eklenmeli ve iyileştirilmelidir.

Araştırma sahası Merzifon ilçesinin sahip olduğu doğal şartların ve beşerî özelliklerin kır yerleşmelerini şekillendirdiği açıktır. Kır yerleşmelerinin de kırsal ekonomiye yön vermektedir. Yörenin kır potansiyelinin belirlenmesi, kırsal kalkınmanın sağlanması ve sürdürülebilirliği açısından Merzifon ilçesi köy yerleşmelerinin coğrafi

özelliklerinin durum tespiti çalışması önem arz etmektedir. Değişik bölgelerde benzer çalışmaların uygulanması Türkiye'nin kır potansiyelini ortaya koyacaktır.

Kaynakça

- Arıncı, K. (1997). Ahlat'da doğal barınaklar mağara konutlar ve bazı prehistorik yerleşme izleri. *Türk Dünyası Araştırmaları Dergisi*, 109, 183-208.
- Baltacı, A. (2019). Nitel araştırma süreci: Nitel bir araştırma nasıl yapılır? *Ahi Evran Üniversitesi Sosyal Bilimler Enstitüsü Dergisi*, 5(2), 368-388.
- Çoban, A. (1996). Aşağı Kızılırmak ve Yeşilirmak Arasındaki Sahanın Bitki Coğrafyası, [Yayımlanmamış Doktora Tezi], İstanbul Üniversitesi, Sosyal Bilimler Enstitüsü
- Çoban, A. (2013) Amasya'da Nüfusun Eğitim Durumu, *Kastamonu Eğitim Dergisi*, 21(1), 357-374
- Demirbağ, U. & Urfaloğlu, N. (2019). Çankırı merkez ilçe geleneksel konutlarının cephe biçimlenişi. *Art-Sanat Dergisi*, (11), 71-100.
- Doğanay, H. (1994). *Türkiye beşeri coğrafyası*. Gazi Büro Kitabevi: Ankara
- Doğanay, H., Özdemir, Ü., Şahin, İ.F. (2003). *Coğrafyaya giriş 2 genel beşeri ve ekonomik coğrafya*, Aktif Yayınları, Erzurum.
- Elibüyük, M. Yılmaz, E. (2010). Türkiye'nin Coğrafi Bölge ve Bölümlerine Göre Yükselti Basamakları ve Eğitim Grupları, *Coğrafi Bilimler Dergisi CBD*, 8(1), 27-55
- Erer, S. (1983). *Merzifon depresyonu ve yakın çevresinin jeomorfolojik etüdü*, İstanbul Üniversitesi Edebiyat Fakültesi Yay. No.3100, İstanbul
- Erol, O. (1993). Ayrıntılı Jeomorfoloji Haritaları Çizim Yöntemi." İstanbul Üniversitesi, Deniz Bilimleri ve Coğrafya Enstitüsü Bülteni, 10, 19-37.
- Esen, F. & Avcı, V. (2017). Tunceli ilinde topoğrafik faktörlere göre (yükselti, eğim, bakı) yerleşmelerin ve nüfusun dağılışı. *Uluslararası Sosyal Araştırmalar Dergisi*, 10 (51), 376-389.
- Eysenbach, G., & Köhler, C. (2002). How do consumers search for and appraise health information on the world wide web? Qualitative study using focus groups, usability tests, and in-depth interviews. *BMJ*, 324(7337), 573-577
- Hazneci, E. Ceyhan, V. (2011). Amasya ili Merzifon ilçesinde süt sığırcılığı yapan tarım işletmelerinde risk Analizi, *Akdeniz Üniversitesi Ziraat Fakültesi Dergisi*, 24(2), 109-114
- Hatch, J. A. (2002). *Doing qualitative research in education settings*. Albany: State University of New York Press.
- Hüsametdin, H. (1986). *Amasya tarihi 1*, (Sadeleştiren: A. Yılmaz, M Akkuş) Ankara.
- İskender, P. (2007). I. Dünya Savaşı Öncesinde ve Savaş Sırasında Amasya Sancağının Nüfus Sayısı, I. Amasya Araştırmaları Sempozyumu Bildirileri, Amasya, 13-15 Haziran 2007, I. Kitap, 373-401
- İzbirak, R.(1996). *Türkiye II*, Düzenleyen: Cemal Kurnaz, Öğretmen Kitapları Dizisi, İstanbul
- Üçeçam Karagel, D. & Karagel, H. (2010). Kadirli İlçesi'nde Kır Nüfusunun Dağılışı ve Yoğunluğu, *Fırat Üniversitesi Sosyal Bilimler Dergisi*, 20(2),1-28
- Karadeniz, B. C. (1999). Merzifon Ovası ve Yakın Çevresinde Araziden Faydalanma, [Yayımlanmamış doktora tezi]. İstanbul Üniversitesi, Sosyal Bilimler Enstitüsü
- Karadeniz, B. C. (2017). Merzifon ilçesinin nüfus özellikleri, *Mehmet Akif Ersoy Üniversitesi Sosyal Bilimler Enstitüsü Dergisi*, 9(20), 119-137
- Malterud, K. (2001). Qualitative research: Standards, challenges, and guidelines. *The Lancet*, 358(9280), 483-488
- Merriam, S. B., & Grenier, R. S. (2019). *Qualitative research in practice: Examples for discussion and analysis*. San Francisco, CA: Jossey-Bass Publishers.
- R K, (2000). *Merzifon Guide*, RK Studyo Ajans, Yeni Yol Matbası, İzmir
- Özcan, U. (2010). 19. yy.'da Merzifon'da iskân edilen Kafkas muhacirleri. H. Babacan (Ed.) *Geçmişten Günümüze Merzifon içinde*, (41-61), Ankara: Merzifon Bel.Yay.
- Özçağlar, A. (1996). Türkiye idari coğrafyası bakımından köy, bucak, ilçe, il ve belde kavramları üzerine düşünceler, *Coğrafya Araştırmaları Dergisi*, 12, 7-24.

- Özçağlar, A. (2009). *Coğrafyaya giriş*, Ümit Ofset Matbaacılık, Ankara
- Özçağlar, A. (2015). *Yönetmelik coğrafya*, Ankara: Nika Yayınevi
- Özşahin, E., Eroğlu, İ. & Pektezel, H. (2016). Erzincan ilinde yerleşmelerin ve nüfusun yükselti basamaklarına göre Dağılışı. *Erzincan Üniversitesi Sosyal Bilimler Enstitüsü Dergisi*, IX-I. 143-156.
- Pekkırızlı, T. (2018). Mut (Mersin) İlçesinde Kırsal Yerleşmeler, [Yayımlanmamış Yüksek Lisans Tezi], Necmettin Erbakan Üniversitesi, Sosyal Bilimler Enstitüsü, Konya
- Strabon, (2000). *Geographika- antik Anadolu coğrafyası-* Kitap XII, XII, XIV. (A. Pekmen, Çev.). Arkeoloji ve Sanat Yayınları, Kanaat Basımevi, İstanbul
- Taş, B. (2011). Sandıklı ilçesinde doğal yapının kır yerleşmeleri üzerindeki etkileri, *Doğu Coğrafya Dergisi*, 16, 143-162
- TUİK (2022). Adrese Dayalı Nüfus Kayıt Sistemi, <https://data.tuik.gov.tr/Bulten/Index?p=Adrese-Dayali-Nufus-Kayit-Sistemi-Sonuclari-202249685#:~:text=T%C3%99>
- Tunçdilek, N. (1986). *Türkiye'de yerleşmenin evrimi*, İstanbul Üniversitesi Yay. No: 3367, Deniz Bilimleri ve Coğrafya Enstitüsü Yay. No:4, İstanbul
- URL 1. <https://www.mgm.gov.tr/veridegerlendirme/il-ve-ilceler-istatistik.aspx?m=AMASYA>
- URL 2. <https://www.e-icisleri.gov.tr/Anasayfa/MulkiIdariBolumleri.aspx>
- Yılmaz, C. (2019). Türkiye kırsal yerleşme coğrafyası Literatürü, *Türkiye Araştırmaları Literatür Dergisi*, 17(34), 519-560.
- Yurdusever, Ş. (2004). Bulutların içinde bir Çerkes köyü: Tavşandağ, *Nart Dergisi*, 7(37), 50-52.
- Yüksel, A. (1996). Merzifon halkevi ve Tavşan Dergisi, *Tebikeç*, 169-188.
- Zaman, M. (2010). Yerleşme coğrafyası, C. Şahin (Ed.) *Genel Beşeri ve Ekonomik Coğrafya* içinde (109-135). Ankara: Gündüz Eğitim ve Yayıncılık.

Çıkar Çatışması: Yoktur.

Finansal Destek: Yoktur.

Etik Onay: Yoktur. (Çalışmamız etik onay gerektirmemektedir. Web ortamına sunulmuş ikincil veriler kullanılarak veri havuzu oluşturulmuştur.

Yazar Katkısı: Cemile BAHTİYAR KARADENİZ (%100)

Conflict of Interest: None.

Funding: None.

Ethical Approval: None. (Our study does not require ethical approval. A data pool was created using secondary data submitted to the web.

Author Contributions: Cemile BAHTİYAR KARADENİZ (100%)
