

## YUKARI MENDERES VADİSİNDE ERKEN DÖNEM YERLEŞMELERİ\*

Prof. Dr. Özdemir KOÇAK  
Selçuk Üniversitesi Edebiyat Fakültesi  
Tarih Bölümü  
[ozdekocak@hotmail.com](mailto:ozdekocak@hotmail.com)

ORCID ID: <http://orcid.org/0000-0003-2284-0441>

Yrd. Doç. Dr. Hatice Gül KÜÇÜKBEZCİ  
Selçuk Üniversitesi Edebiyat Fakültesi  
Tarih Bölümü  
[hgulq@yahoo.no](mailto:hgulq@yahoo.no)

ORCID ID: <http://orcid.org/0000-0001-6936-4767>

### Öz

2002 yılından bu yana Afyonkarahisar ili ve ilçelerinde yürütmekte olduğumuz arkeolojik yüzey araştırmaları, 2013-2016 sezonlarında, Dinar merkezli Yukarı Menderes Havzası'nda yoğunlaşmıştır. Havza'nın kuzeydoğusunda Menderes Nehri'nin kaynakları vardır. Bu Vadi'nin en batısında Dinar ilçesine bağlı Duman köyü bulunmaktadır ve en doğu noktasında Dinar merkeze yakın olan Dikici Hüyük yer alır. Yukarı Menderes Vadisi'nin Antik dönemdeki durumu kısmen bilinse bile, elimizde daha eski tarihler hakkında çok fazla malzeme bulunmamaktadır. Bu Vadi'de 2013 ile 2016 yılları arasında yaptığımız yüzey araştırmalarında bu çevrenin Neolitik çağdan Roma dönemine kadar olan tarihi incelenmiştir. Bu araştırmalarla, Yukarı Menderes Vadisi'nin tarihinin günümüzden yaklaşık 7500 yıl öncesine kadar gittiği anlaşılmıştır. Geç Neolitik döneme tarihlenen bu evreye ait en erken buluntulara şimdilik Kabaklı Kocakır, Yüksel Hüyük ve Dikici Hüyük mevkilerinde rastlanılmıştır. Bu kesimde Kalkolitik çağa ait yerleşmeler de görülmektedir. Sütlaç Köyü'nde Kuyubaşı Mevkii (Hüyük) bunlara örnek olarak verilebilir. Ancak bölgede eski yerleşmeler arasında en büyük yoğunluğu İlk Tunç çağa ait olanlar oluşturmaktadır. Yukarı Menderes Vadisi höyüklerinin hemen hepsinde İlk Tunç çağa ait buluntular görülmüştür. Bu durum günümüzden 5000 yıl kadar önce bu çevrede iskân alanlarının dağınık olduğuna ve nüfusun artışına işaret etmektedir. Bölgenin MÖ II. bin yılında yerleşmelerin sayısının azaldığı görülür. Günümüzden 4000 yıl kadar önceki bu değişimin, Anadolu'nun genelinde olduğu gibi bu çevrede de küçük yerleşmelerin azalmasının, insanların daha geniş kitleler halinde birlikte yaşaması, kentleşme, devletleşme vb. hususlarla ilgili olduğu düşünülmektedir. Vadi kesiminde bu durum en belirgin olarak Dikici Hüyük'te görülmektedir. Dikici Hüyük, Göller yöresine uzanan ana yollar üzerinde, ayrıca Ege Bölgesi ve Konya Ovası ile ilişkili olan yollarla bağlantılı bir konumdadır. Bu çalışmanın amacı verimli bir bölge olan Yukarı Menderes Vadisi'ndeki erken dönem yerleşmelerini (Neolitik çağdan Roma dönemine kadar olan) buluntularıyla birlikte sunmaktır.

**Anahtar Kelimeler:** Yukarı Menderes Vadisi, Dinar, Höyük, Erken Dönemler.

\* Bu proje T. C. Kültür ve Turizm Bakanlığı Kültür Varlıkları ve Müzeler Genel Müdürlüğü'nün izni, Selçuk Üniversitesi Bilimsel Araştırma Projeleri Koordinatörlüğü ve Atatürk Kültür, Dil ve Tarih Yüksek Kurumu'nun desteği ile gerçekleştirildi. Bundan dolayı bu kurum yetkililerine teşekkürü borç bilmekteyiz. Selçuk Üniversitesi Bilimsel Araştırma Projeleri Koordinatörlüğü: "Afyonkarahisar İli ve İlçeleri 2013-2014 Yılları Arkeolojik Yüzey Araştırmaları" (Proje no: 10401008), "Afyonkarahisar İli ve İlçeleri 2015-2016 Yılları Arkeolojik Yüzey Araştırmaları" (Proje no: 15401006); Atatürk Kültür, Dil ve Tarih Yüksek Kurumu, "Afyonkarahisar İli ve İlçelerinde Yüzey Araştırmaları (2015)", "2016 Yılı Afyonkarahisar İli ve İlçeleri Yüzey Araştırmaları".

## EARLY SETTLEMENTS IN UPPER MEANDER VALLEY REGION ABSTRACT

### Abstract

Archaeological surveys which have been conducting in Afyonkarahisar and its districts since the year 2002 focused on the Upper Menderes Basin, Dinar being the center, between the seasons 2013 and 2016. The sources of the River Menderes are located in the northeast of the Basin. In the westernmost end of this valley lies the village of Duman of the district of Dinar whereas Dikici Hüyük, close to Dinar town center, is situated in the easternmost part. Although the state of the Upper Menderes Valley in the Ancient period is partially known, we do not have many materials concerning earlier eras. The history of the region from the Neolithic Age to the Roman Era was investigated during the surveys we conducted in this valley between 2013 and 2016. It was understood from these studies that the history of the Upper Menderes Valley dates as far back as 7500 years ago. The earliest findings belonging to this phase, which corresponds to the Late Neolithic Age have so far been encountered in the locations of Kabaklı Kocakır, Yüksel Hüyük and Dikici Hüyük. Settlements belonging to the Chalcolithic Age are also seen in this area. The Kuyubaşı Hüyük in the village of Sütlaç can be cited as an example of this. However, the greatest concentrations of ancient settlements in the region are those that belong to the Early Bronze Age. Findings belonging to the Early Bronze Age were found in almost all of the mounds in the Upper Menderes Valley. This situation indicates that the settlements in this area were scattered about 5000 years before now and that there was an increase in population. It is observed that the number of settlements in the region declined in the IInd Millennium B.C. This change, which took place about 4000 years before now, is thought to have been related to issues such as decrease in the number of small settlements in this area, as in the whole of Anatolia, people's living together in larger communities, urbanization, emergence of states etc. This is most apparently seen in Dikici Hüyük in the Valley section. Dikici Hüyük is located on the main roads leading to the Lakes District as well as being on the roads that are linked to the roads connecting the Aegean Region to the Konya Lowland. The purpose of this study is to present, together with findings, the early period (from the Neolithic Age to the Roman Period) in the fertile Upper Menderes Valley.

**Keywords:** Upper Meander Valley, Dinar, Mounds, early period.

## GİRİŞ

2002 yılından bu yana Afyonkarahisar çevresinde yüzey araştırmaları yürüttük. Bugüne kadar bölgede Bolvadin, Emirdağ, Bayat, İsehisar, Çobanlar, Sinanpaşa, Sandıklı ve Şuhut ilçelerinin hemen hemen tamamını, Çay ilçesinin ise büyük bir bölümünü inceledik. Sultandağı'nda da Kocaoğuz yerleşmesinde çalıştık. Bu araştırmalar sırasında Afyonkarahisar ili ve ilçelerinde toplam 261 ören yerini inceledik (Koçak 2004a; Koçak 2004b: 173 vd.; Koçak 2005: 19 vd.; Koçak 2006: 83 vd.; Koçak 2009: 51 vd.; Koçak 2010: 287 vd.; Koçak 2011: 181 vd.; Koçak 2012: 231 vd.; Koçak 2013: 39 vdd.; Koçak 2014: 75 vdd.; Koçak-Bilgin 2005: 85 vd.; Koçak-Bilgin 2010: 9 vd.; Koçak-Işık 2007: 357 vd.; Koçak-Işık 2008: 85 vd.; Koçak-Bilgin 2013: 31 vd.; Koçak-Baytak 2013: 319 vd.; Koçak-Küçükbezci-Kızgut 2016: 21 vd.; Koçak-Bilgin-Küçükbezci 2017: 233 vd.).

2013-2016 sezonlarındaki arkeolojik yüzey araştırmalarını Yukarı Menderes Havzası<sup>1</sup> kesiminde bulunan Dinar, Başmakçı, Evciler ve Dazkırı'da yürüttük. Amacımız Afyon'un diğer kesimleri ile olduğu kadar Güney ve Batı Anadolu'daki erken dönem kültürleriyle bu havzanın arasındaki olası bağlantıyı incelemektir. (Harita 1). Yukarı Menderes Havzası'nı kendi içinde dört kesim olarak ele almayı uygun gördük. Bunun sebebi dönem yerleşimlerini ve bunlarla bağlantılı olarak çanak-çömlek kültürünü her bir alan içinde ayrı ayrı inceleyip, daha sonra genele bakmanın daha sağlıklı olacağı düşüncesiydi. Bu kesimlerden birincisi bu makalenin de konusu olan havzanın kuzeydoğusunda kalan, Duman'dan başlayıp Dinar'a (Dikici höyük merkezli) kadar uzanan ve Yukarı Menderes Vadisi olarak tanımlanan alandır (Resim 1-10).

İkinci alanımız, kuzey-güney bağlantılı Sütlaç-Evciler bölgesidir. Bu kısımda çalışmalarımız Sütlaç, Evciler ve Karahacılı üçgeni arasında gerçekleşmiştir. Dazkırı-Bozan-Başmakçı kesimi ise üçüncü araştırma alanımızı kapsamaktadır. Son olarak da Başmakçı'dan (Kocahöyük merkezli) Dinar'a (Dikici höyük merkezli) kadar olan bölge ele alınmıştır.<sup>2</sup>

### Bölgenin Erken Dönem Yerleşmeleri

Yukarı Menderes Havzası'nda Vadi çevresinin ayrıca ele alınmasının nedeni, burasının Akdağ'ın güney kesiminde korunaklı bir bölgede ve Menderes Nehri'nin kaynaklarının çıktığı bir alanda yer almasıdır. Ayrıca önemli MÖ II. bin yıl merkezlerinden olduğu düşünülen Çivril-Beycesultan Höyük'ün etki sahasına yakın olması ve vadinin önemli bir kavşak noktasında bulunan Dinar Dikici Höyük ile yakınlığı da göz önünde bulundurulmuştur.

Dinar ilçesi sınırları içerisindeki bu sahada özellikle iki çalışma sezonunda (2013 ve 2016) ayrıntılı incelemeler yapılmıştır<sup>3</sup>. Sözü edilen alanda toplam 11 ören yeri araştırılmıştır. Bunlar Batı-Doğu istikametinde: Duman köyünde Yokuş mahallesi ve Safiye Mevkii, Sütlaç köyünde Kuyubaşı Mevkii (Höyük), Yeşilhöyük Köyü'nde Bozhöyük (Yeşilhöyük), Yüksel köyünde Höyük Mevkii, Kabaklı köyünde Höyük Mevkii, Kızıllı köyünde Kocakır Mevkii, Tugaylı köyünde Köyaltı Höyük, Çakıcı köyünde Kızılsay Höyükaltı ile Harmanyeri Höyük ve Dikici köyünde Dikici Höyük olarak sıralanabilir (Tablo 1; Resim 1-10).

Bu Vadi çevresinde yapılan yüzey araştırmalarında bölgenin tarihinin Neolitik çağa kadar uzandığı anlaşılmıştır. (Tablo 1; Resim 4-5, 8-9, 11). Kabaklı köyünün 1 km. güneydoğusunda ve Kabaklı-Tugaylı köy yolunun yaklaşık 100 m. doğusunda Kocakır Mevkii'nde Neolitik döneme tarihlenen çanak-çömlek parçalarına rastlanılmıştır (Koçak 2015: 365). Akdağ'ın güney eteklerine yakın korunaklı bir yerde bulunan Kocakır Mevkii, Menderes Nehri'nin hemen doğusunda düz bir yerleşmedir.

<sup>1</sup> Bu çalışmada, Yukarı Menderes Havzası geniş açıdan Dinar, Başmakçı, Dazkırı ve Evciler'i kapsamaktadır.

<sup>2</sup> Bu dört kesimle ilgili daha ayrıntılı bilgi için bk. Koçak-Bilgin-Küçükbezci, MÖ II. Bin Yılda Afyonkarahisar Çevresi Kültürleri (basım aşamasında).

<sup>3</sup> Bu bölge 2013 yılında araştırılmış fakat 2016 yılında ise aynı alan harita ve ayrıntılı araştırmalar yapmak için tekrar incelenmiş ve malzemeler toplanmıştır.

Araştırmalarımız esnasında adı geçen bölgede görülen prehistorik buluntuların çoğu Geç Neolitik çağ ile Kalkolitik çağın farklı evrelerine ait olanlardır. Neolitik döneminin sonlarına tarihlenen Yüksel Hüyük ve Dikici Hüyük buluntuları Dinar çevresinin tarihinin MÖ 5600'lü yıllara kadar uzandığını gösterir (Bölgenin erken dönemi ile ilgili karşılaştırma amacıyla bkz. Mellaart 1967; Mellaart 1970; Duru 1994; Mellaart-Murray 1995; Duru 1996; Duru 2008; Duru-Umurtak 2005; Abay-Dedeoğlu 2007). Çalışmalarımız sırasında Dikici Hüyük'te taş balta parçaları ve çakmaktaşıdan aletlere ait örnekler de görülmüştür. Ayrıca bazı yerleşmelerde ezgi/ezme taşlarına da rastlanmıştır (resim 40).<sup>4</sup>

Dikici Hüyük yerleşmesi bölgenin en stratejik noktalarından birisi üzerinde yer almaktadır. Bu höyük Isparta-Burdur, Denizli, Sandıklı ve Çay yollarının kavşak noktasındadır ve Dinar ilçe merkezinin güneydoğu çıkışında, Dikici köyünün yaklaşık 3.5 km. kuzeybatısındadır. Yerleşmenin özellikle doğu-güneydoğu eteklerinde Geç Neolitik çağ seramikleri görülmüştür (Koçak 2015: 364).

Menderes Nehri'nin 1500 m. kuzeybatısında bulunan Yüksel köyüne bağlı Hüyük Mevkii'nde de Dikici Hüyük buluntularının benzerlerine rastlanır. Her iki yerleşmedeki Geç Neolitik çağ buluntuları monokrom örneklerdendir (Resim 11). Bu iki ören yerinde daha sonra gelen kültürler erken yerleşmenin üstünü kapattığından bu döneme ait buluntular sınırlı kalmıştır.

<sup>4</sup> 2013 ve 2016 yıllarında bu bölgede yapılan çalışmalar sırasında envanterlik ve etütlük nitelikte eserler Afyonkarahisar Arkeoloji Müzesi'ne teslim edilmiştir (Resim 30-49).

Köyler/Yerleşmeler	Dönemler							Doğrultu (metre)			Yükseklik (m)	Yerleşim Şekli (Yükselti metre)	Kaynak
	Neolitik	Kalkolitik	Tunç Çağı			Demir Çağı	Hell/Roma	Eşit doğrultu	KG/DB	KD-GB/KB-GD			
			İTÇ	OTÇ	STÇ								
Duman Yokuş Mahallesi			+				Roma	260x260			9	Höyük (841)	Koçak 2015, 362
Duman Safiye Mevkii		+	+	+		+	Hell/Ro	120x120			4	Höyük (820)	Koçak 2015, 362-363
Sütlaç Kuyubaşı Hüyük		+	+	+			Hell/Ro		90x70		8	Tepe-üstü (895)	Koçak 2015, 363
Yüksel Hüyük	+	+	+	+		+	Hell/Ro/Geç Ro	150x150			4	Höyük (837)	Koçak 2015, 363-364
Dikici Hüyük	+	+	+	+	+				218x193		11	Höyük (888)	Koçak 2015, 364; Koçak-Bilgin-Küçükbezi 2016a, 11
Kabaklı Hüyük			+		+	+	Hell/Ro	180x180			12	Höyük (852)	Koçak 2015, 364
Kabaklı Kocakır	+		+				Roma			120x90	5	Düz (865)	Koçak 2015, 365
Tugaylı Köyaltı Hüyük		+	+	+		+	Roma	130x130			8	Höyük (853)	Koçak 2015, 364-365
Çakıcı Harmanyeri Hüyük	+	+	+	+			Roma/Ortaçağ	150x150			6	Höyük (860)	Koçak 2015, 365
Çakıcı Kızılsay Hüyükaltı		+	+	+		+	Roma			100x80	3	Höyük (848)	
Yeşilhöyük Bozhöyük-Yeşilhöyü			+				Roma			320x280	14	Höyük (849)	Koçak 2015, 365-366

Tablo1: Yukarı Menderes Vadisi Ören yerleri (KD-GB/KB-GD: kuzeydoğu-güneybatı/ kuzeybatı-güneydoğu; KG/DB: kuzey-güney/ doğu-batı).

Yüksel Hüyük, Dikici Hüyük, Sütlaç Kuyubaşı Hüyük, Tugaylı Köyaltı Hüyük, Çakıcı Harmanyeri Hüyük ve Kızılsay Hüyükaltı Mevkii'nde Kalkolitik çağın farklı safhalarını temsil eden buluntular ele geçirilmiştir (Resim 11-12). Bu döneme ait buluntular arasında kırmızı ve kahverengi astarlı monokrom mallar ve S-profilli çömlekler başta gelmektedir. Yerleşme sayılarının Neolitik çağa göre artması MÖ 5400 yılları ve devamında Dinar ve Yukarı Menderes Vadisi çevresinde nüfus artışına da işaret sayılabilir.

Ancak Dinar'daki yerleşme ve olasılıkla nüfus artışıyla ilgili en önemli farklılık Tunç çağında görülür. Özellikle İlk Tunç çağında (MÖ 3200/3000-2000) bölgenin hemen her ören yerinde bu çağa tarihlenen iskânın olduğu görülmektedir (Tablo 1). Nitekim çalışma yaptığımız 11 ören yerinin hepsinde bu döneme ait buluntulara rastlanmıştır (Resim 13-21). Bu durum İç-batı Anadolu çevresinde yaptığımız çalışmalarda ulaştığımız sonuçlarla da uyumludur. İlk Tunç çağda yerleşme yoğunluğu artmış, şartların uygun olduğu hemen her yerde çoğunluğu küçük köyler

şeklinde yerleşmeler ortaya çıkmıştır (Lamb 1936; Lamb 1937; Lloyd-Mellaart 1962; Mellaart-Murray 1995; Efe 2003). Yukarıda ismini saydığımız eski höyükler bu dönemde tekrar iskân edildiği gibi, bazı yerler ilk defa bu dönemde yerleşime tabi tutulmuştur. Duman köyünde Yokuş Mahallesi, Kabaklı köyünde Hüyük, Yeşihöyük'ün Bozhöyük (Yeşilhöyük) tespit edilen en erken buluntuları bu döneme tarihlenir. Dinar'daki İlk Tunç çağı çanak-çömlekleri kırmızı, kahverengi, krem, koyu gri, devetüyü renklerde. Bunlar genel olarak omurgalı çanaklar ve dışa açık ağızlı çömleklere ait örneklerdir. Az sayıda oluk bezemeli kap, üçayak parçaları, makara biçimli tutamaklar da görülür. Prehistorik çağlardan Ortaçağa kadar yerleşim gören Harmanyeri Höyük, bol miktarda İlk Tunç çağı buluntuları veren bir başka önemli yerleşmedir. Dinar Çakıcı köyü sınırları içerisinde bulunan Harmanyeri Höyük'ün hemen batı eteklerinden Menderes Nehri geçmektedir ve höyük yaklaşık 150 m. çapında, 6 m. yüksekliğindedir. Yerleşmenin İlk Tunç çağı çanak-çömlekleri arasında krem astarlı örnekler göze çarpmaktadır (Koçak 2015: 365).

Vadi kesiminde MÖ II. bin yıl (MÖ 2000-1200) yerleşmelerinin sayısal olarak azaldığı görülür (Lloyd-Mellaart 1965; Mellaart 1974). Ancak bu durum Anadolu'nun önemli bir kısmında görülen bir değişime de işaret eder. II. bin yılın ilk yarısı Assur Ticaret Kolonileri dönemini de (MÖ 1775-1730) içine alan Orta Tunç çağı olarak tanımlanır. MÖ yaklaşık 1500-1200 yılları arasındaki dönem de Son Tunç'u kapsar (Gurney 2001; Bryce 2005). Orta Tunç çağda Anadolu'da ticaretin Assur'dan gelen tüccarlar sayesinde oldukça sistemli bir hale geldiği, büyük ve önemli ticaret merkezlerinin ortaya çıktığı bilinmektedir (Larsen 1976; Veenhof-Eidem 2008; Barjamovic 2011). Muhtemelen insanlar küçük köylerin yanında siyasi ve iktisadi merkezler olabilecek "kentler" etrafında toplanmışlardır. Böylece kimi köyler terk edilmiş kasaba ve küçük kentler ortaya çıkmıştır (Mellaart-Murray 1995; Lamb 1936; Lamb 1937). Nitekim Bolvadin ilçesinde yer alan Üçhöyük, Anadolu'da Orta Tunç çağına ait önemli yerleşmeler arasında sayılmaktadır. Yukarı Menderes Vadisi'nde ise II. bin yıl buluntuları zayıftır. Dikici Hüyük'ü ayrı tutarsak bu kesimde en önemli II. bin yıl buluntuları veren yerler arasında Kabaklı Hüyük Mevkii ve Safiye Mevkii yerleşimleri söylenebilir.

Yukarı Menderes Havzası'nın geneline bakılınca hem Orta Tunç çağ ve hem de Son Tunç çağ buluntuları veren özellikle dört büyük höyük göze çarpmaktadır. Bunlar: Evciler Kocahöyük, Dazkırı Ağılların Önü, Başmakçı Kocahöyük ve Dinar Dikici Hüyük'tür (Harita 1). Bu yerleşmelerin Yukarı Menderes Vadisi'ne en yakın olanları hemen güneybatıda bulunan Evciler Kocahöyük ile bu Vadi'nin bitimindeki Dikici Hüyük'tür. Bunlardan Evciler Kocahöyük 390x480 m. büyüklüğündedir ve Beycesultan'ın güneydoğusunda MÖ II. bin yıl yerleşmelerinin çok zayıf olduğu bir alanda bulunmaktadır. Verimli bir ovada bulunan Evciler Kocahöyük bulunduğu alanın çekim merkezi olmuş olmalıdır. Yukarıda söz edilen dört büyük höyükten Dikici ve Ağılların Önü yerleşmeleri önemli ana yolların kavşak noktalarında yer alırken, Evciler Kocahöyük ile Başmakçı Kocahöyük ise bunlara göre daha kenarda bulunmaktadır. Bundan dolayı Evciler Kocahöyük'ün büyüklüğünün nedeni kendi çevresinde bir çekim merkezi olması, Dikici ve Ağılların Önü gibi yol kavşakları üzerinde yer alanların ise daha çok ticaret gibi canlı bir aktivitenin varlığından ileri gelmiş olmalıdır.

Vadi'nin en güneydoğu noktasında yer alan Dikici Hüyük, Orta ve Son Tunç çağların temsil edildiği çok önemli bir merkezdir. Bu yerleşme kuzey-güney/ doğu-batı doğrultusunda 218x193 m'lik bir boyuta sahiptir. Bu ören yerinde erken ve geç kültürler de olmasına rağmen asıl büyüklüğüne Orta ve Son Tunç çağlarda ulaşmış olmalıdır. Burası Göller Yöresi, İç Batı Anadolu ve Güney/Güneybatı Anadolu kesimleri ile ilişkili olan önemli yol güzergâhlarının kavşak noktasındadır.

Dinar MÖ II. bin yıl pişmiş toprak buluntuları arasında kırmızı, kahverengi ve devetüyü renkte olanlar yoğundur (Resim 22-29). Dikici Hüyük başta olmak üzere yarım ay biçimli ve piramidal ağırşak parçaları çok sayıda görülür (Resim 27-29, 32-33, 36-38, 41-42). Bu dönemin üzeri kalın ve paralel bant bezemeli büyük küpleri de tipik buluntular arasındadır. Bead-rimli, omurgalı,

dışa açık ağızlı çanaklar, gaga ağızlar, akıtacaklar ve yüksek kaide parçaları belli başlı formlar arasında sayılabilir (Resim 22-26). Dokuma ile ilgili buluntuların çokluğu Dikici Hüyük sakinlerinin günümüzden yaklaşık 4000 yıl önceki uğraşları arasında dokumacılığın önemli bir yere sahip olduğunu göstermektedir. Başmakçı Kocahöyük'te de benzer buluntuların bolluğu ve bu iki yerleşmenin birbirlerine yakınlığı aralarında iktisadi bir bağlantının varlığına işaret etmelidir<sup>5</sup>.

Bu Vadi çevresinde Orta ve Son Tunç çağlardaki yerleşim durumunun benzeri Demir çağlarında da gözlenir, yani bölgenin yoğun bir yerleşmeye sahne olmadığı anlaşılmaktadır. Havzanın en güçlü Demir çağı iskanı Dazkırı kesiminde bulunan Ağılların Önü Höyük'tür. Ancak konumuzu oluşturan Vadi kesiminde de Duman Safiye Mevki, Kabaklı Hüyük Mevkii ve Çakıcı Kızılsay Hüyükaltı Demir çağı buluntularıyla karşılaşılan yerleşmeler arasında sayılabilir (Koçak 2015).

Hellenistik ve Roma dönemlerinde Yukarı Menderes Vadisi Demir çağına göre çok daha fazla yerleşim görmüştür. Özellikle Roma dönemi yerleşimleri ve buluntuları tıpkı İlk Tunç çağı dönemi iskan yerleri ve buluntuları gibi yoğunur.

## SONUÇ

Afyonkarahisar çevresinde yürüttüğümüz araştırmalar, 2013-2016 yılları arasında Büyük Menderes Havzası çevresinde yoğunlaşmıştır. Bu havzanın kendi içinde dört bölüm halinde araştırılması uygun görülmüştür. Bu alanın kuzeydoğusundaki Vadi kesimi Duman köyünden başlayıp doğudaki son noktasında yer alan Dinar ilçesine kadar değerlendirilmiştir. Vadi'nin kuzeybatısı Işıklı Göl ve Denizli Çivril'e doğru uzanır, kuzeyi Akdağ kesimi ile kapatılmıştır, güneydoğusu Dinar'la sınırlanmış ve güneyi de Dazkırı-Başmakçı'ya doğru uzanan ovaya açılmaktadır. Bu alanda Yukarı Menderes Havzası'nın tümünde olduğu gibi en erken tarihlerden yani Neolitik çağdan Roma dönemine kadar olan zaman dilimi araştırılmıştır. Fakat bu çalışmaların ana konusu Neolitik, Kalkolitik, İlk Tunç çağı ve özellikle de MÖ II. bin yıl yerleşme ve buluntularını kapsamaktadır.

Yukarı Menderes Vadisi çevresinde 2013 ve 2016 yıllarında incelemelerde bulunulmuştur ve bu alanın en erken iskan izlerinin Neolitik çağa kadar gittiği anlaşılmıştır. Bu çevrede korunaklı ve dağlık kesime yaslanan, aynı zamanda Menderes Nehri'ne yani bir su kaynağına da yakın bir bölgede bulunan Kocakır Mevkii önemlidir. Bölge Kalkolitik çağda önceki döneme göre daha fazla yerleşim görmüştür. Asıl yoğunlaşma İlk Tunç çağdadır. Araştırmış olduğumuz 11 yerleşmenin neredeyse tamamı bu döneme ait buluntular vermiştir. İlk Tunç çağ yerleşmelerinden en önemlisi Vadi'nin güneydoğusunda bulunan Dikici Hüyük'tür, fakat Çakıcı Harmanyeri ile Yeşilhöyük-Bozhöyük yerleşmeleri de dikkat çekmektedir.

Yukarı Menderes Vadisi kesimindeki MÖ II. bin yıl merkezlerinden çıkan buluntular Beycesultan yerleşmesi ile karşılaştırılmak istenmiştir. Projemize başlamadan önce yaptığımız ön çalışmalar sırasında bu kesimde çok sayıda Orta Tunç çağı yerleşmeleri ve buluntularıyla karşılaşılacağı düşüncesi vardı. Ancak beklenenin aksine, bu çevrenin İlk Tunç çağından sonra yerleşim için fazla tercih edilmediği anlaşılmıştır. Burada Orta Tunç çağ ve Son Tunç çağlarında yoğun yerleşim görmüş olan Dikici Höyük bir istisnadır. Bunun sebebi de bu yerleşmenin Vadi kesiminin doğuya doğru uzanan en son noktasında yer almasıdır. Dikici Hüyük, modern Denizli-Isparta karayolunun yakınında, güney rotalarının kuzeye ve doğuya yöneldiği bir kavşakta ve genel anlamda Göller yöresiyle bağlantılı bir noktada bulunmaktadır. Bu sebepten dolayı Dikici yerleşmesi, Akdağ'ın güneybatı eteklerindeki nispeten kapalı bir alanda bulunan Vadi'nin diğer

<sup>5</sup> Başmakçı Kocahöyük, çalışmanın konusu olan Yukarı Menderes Vadisi'nin uzağında kaldığı için burada ayrıntılı olarak ele alınmamıştır. Daha fazla bilgi için bk. Koçak-Bilgin-Küçükbezci, MÖ II. Bin Yılda Afyonkarahisar Çevresi Kültürleri (yayın aşamasında).

yerleşmelerinde görülenlerden daha farklı bir gelişme göstermektedir. Bu Vadi'nin kuzeybatı kesimlerinde MÖ II. bin yıl buluntularının zayıf olması, batısındaki bölgenin bataklık ve dağlık olması ve ana yolların buralardan geçmemesiyle ilişkilidir. Fakat benzer bir görüntüye bu havzanın batısındaki Afyon-Denizli sınırı çevresinde de rastlanır. Geniş açıdan kuzeyde Duman Köyü, güneyde Evciler ve doğuda Karahacılı üçgeninin içindeki alan da benzer bir özellik vermektedir. Buradaki höyüklerin çoğunda MÖ II. bin yıl buluntuları ya yoktur ya da yok denilecek kadar azdır (Evciler Kocahöyük ve Pınar Höyük hariç). Bu yerleşmelerin çoğunda, Vadi bölgesinde olduğu gibi (Duman Yokuş Mahallesi, Çakıcı Harmanyeri Höyük ve Yeşilhöyük/Bozhöyük bu duruma verilebilecek en iyi örneklerdir) İlk Tunç çağından sonra Roma iskanları vardır. Hazırlanmakta olduğumuz "MÖ II. Bin Yılda Afyonkarahisar Çevresi Kültürleri" isimli eserimizde Yukarı Menderes Nehri Havzası kendi içerisinde ve Afyon'un diğer bölgeleri ile bağlantılı olarak daha geniş bir açıdan değerlendirilmiştir.

Yukarı Menderes Vadisi'ndeki araştırmalar bu çevrenin Demir çağlarında yerleşim için fazla tercih edilmediğini göstermiştir. Nitekim Demir çağları malzemeleri MÖ II. bin yıl buluntularından daha seyreklerdir. Duman Safiye Mevkii, Yüksel Hüyük, Kabaklı Hüyük ve Çakıcı Harmanyeri Hüyük'te bu döneme ait az sayıda buluntu tespit edilmiştir.

Bölgenin Hellenistik buluntuları zayıf iken, Roma döneminde bu alanın daha yoğun yerleşime sahne olduğu anlaşılmaktadır. Araştırılan 11 ören yerinin neredeyse hepsinde Roma dönemi buluntularına rastlanılmıştır. Yüksel Hüyük ve Çakıcı Harmanyeri Hüyük'te Geç Roma dönemlerine kadar yerleşim izleri ortaya çıkmıştır.

## SUMMARY

The research, which we conducted in Afyonkarahisar between 2013, and 2016 seasons were focused in and around the Upper Menderes Basin. It was deemed appropriate that these studies be implemented in four areas. The Valley section in the northeast of this area was evaluated beginning in the village of Duman and ending in the district of Dinar, the easternmost point. The northwest of the Valley extends as far as Işıklı Göl and Denizli Çivril, whereas its northern section is blocked by Akdağ; its southeast is bounded by Dinar while its southern part opens to the lowland extending to Dazkırı-Başmakçı. In this area, as in the whole of the Upper Menderes Basin, the time period stretching from the earliest times, i.e. the Neolithic Age, to the Roman Period were investigated. However, the main topic of these studies involves the Neolithic Age, Chalcolithic Age, the Early Bronze Age and specifically the settlements and findings in the IIInd Millennium B.C.

Archaeological surveys were made around the Upper Menderes Valley between the years 2013 and 2016 and it was understood that the traces of the earliest settlements in this region extended back to the Neolithic Age. In this area, the Kocakır settlement, which leans towards a sheltered and mountainous region and close to the River Menderes, i.e. a water source, is especially important. The area witnessed more settlements in the Chalcolithic Age compared with the previous age. The real condensation took place in the Early Bronze Age. Almost all of the 11 settlements that we investigated yielded findings belonging to that period. The most important of the settlements in the Early Bronze Age is the Dikici Hüyük (mound) located in the southeast of the Valley, but settlements of Çakıcı Harmanyeri and Yeşilhöyük- Bozhöyük are also noteworthy.

The findings obtained in the locations dating from the IIInd Millennium B.C. in the Upper Menderes Valley, were compared with those from the Beycesultan settlement. During the preliminary studies we conducted before we embarked fully on our project, we were of the opinion that we would encounter large numbers of Middle Bronze Age settlements and findings. Contrary to our expectations, however, it was understood that this area was not preferred much as a settlement after the Early Bronze Age. Dikici Hüyük is an exception here because it witnessed extensive settlements in the Middle Bronze and Late Bronze ages. The reason for this is that this



settlement is located in the easternmost point of the Valley. Dikici Hüyük is situated near the modern Denizli- Isparta highway, at a crossroads where the southerly routes take a northerly and easterly direction and at a point that is linked to the Lakes District. Therefore, the Dikici settlement displays a different form of development compared with the other settlements that are located in a relatively closed area in the southwestern outskirts of Akdağ Mountain. The fact that findings dating from the IIInd Millennium B.C. are smaller in number in the Northwestern sections of this Valley arises from the fact that the western part is swampy and mountainous and major roads do not pass here. However, a similar pattern is also observed in the area around the Afyon-Denizli border to the west of this basin. Broadly speaking, the area covering the Duman village in the North, Evciler in the South and Karahacılı in the east also demonstrate a similar characteristic. Findings in the mounds here belonging to the IIInd Millennium B.C. are either non-existent or scarce in number (except for Evciler Kocahöyük and Pınar Höyük). Roman settlements, following the Early Bronze Age, are seen in most of these sites, as in the case of the Valley region (Duman Yokuş Neighborhood, Çakıcı Harmanyeri Höyük and Yeşilhöyük/Bozhöyük are the best examples of this). The Upper Menderes Basin was examined, within itself and in connection with the other regions of Afyon, from a broader perspective in a work we have been preparing entitled "Afyonkarahisar Cultures in the IIInd Millennium B.C."

The studies conducted in the Upper Menderes Valley indicate that this region was not much preferred for settlement during the Iron ages. Indeed, findings from the Iron ages are rarer than materials dating from the IIInd Millennium B.C. Small numbers of findings were obtained belonging to this period in Duman Safiye, Yüksel Hüyük, Kabaklı Hüyük and Çakıcı Harmanyeri Höyük.

Findings in the area dating from the Hellenistic period are scarce but it is understood that this area witnessed more intensive settlements in the Roman era. Roman findings were encountered in almost all of the 11 sites explored. Traces of settlements up until the Late Roman Era were unearthed in Yüksel Hüyük and Çakıcı Harmanyeri Höyük.

**2013 Yılı Yüzey Araştırmasında arazide bulunan ve Afyonkarahisar Arkeoloji Müzesi'ne teslim edilen malzemeler (Envanter/Etütlük):**

Kazı Envanter no	1 (Resim 30)	
Eserin Adı	İp iği ağırlığı	
Eserin Yapıldığı Madde	Pişmiş toprak	
Eserin Devri	Kalkolitik, İTÇ (?)	
Ölçüleri	Yükseklik	52,3 mm
	Gövde Çapı	59,3 mm
	Delik Çapı	9,2 mm
Kazıda Bulunduğu Yer ve Tabakası	Dinar İçesi, Sütlaç Köyü Kuyubaşı Mevkii	
Tanımı	Gri hamurlu (5Y 5/1 gray), orta kum, taşçık, mika ve bitki katkılı, kötü pişmiş, gri astarlı (5Y 6/1 light gray), açıktır. Geoitik şeklindedir. Gövdede iç içe yuvarlak daireler ve üzeri spiral motiflerle süslenmiştir. Her iki ağız kenarında da kırıklar görülmektedir.	

Kazı Envanter no	2 (Resim 31)	
Eserin Adı	İp iği ağırlığı	
Eserin Yapıldığı Madde	Pişmiş toprak	
Eserin Devri	GNÇ, EKÇ, İTÇ (?)	

Ölçüleri	Yükseklik	22,9 mm
	Gövde Çapı	34,7 mm
	Delik Çapı	6,6 mm
Kazıda Bulunduğu Yer ve Tabakası	Dinar İçesi, Kabaklı Köyü Kabaklı Hüyük	
Tanımı	Sarı hamurlu (2.5Y 7/4 pale yellow), ince kumlu, taşçık, bitki katkılı, kötü pişmiş, koyu kahverengi astarlı (2.5Y 5/2 grayish brown). Gövdesi çizgisel motiflerle süslenmiştir. Her iki ağız kenarında da kırıklar görülmektedir.	

Kazı Envanter no	3 (Resim 32)	
Eserin Adı	Ağırşak	
Eserin Yapıldığı Madde	Pişmiş toprak	
Eserin Devri	?	
Ölçüleri	Yükseklik	67,9 mm
	Dip Geniş	42,1 mm
	Delik Çapı	4,2 mm
Kazıda Bulunduğu Yer ve Tabakası	Dinar İçesi, Yüksel Köyü Hüyük Mevkii	
Tanımı	Kırmızı hamurlu (7.5 YR 5/6 strong brown), orta kumlu, taşçık, bitki katkılı, kötü pişmiş, koyu kahverengi astarlı (7.5YR 3/3 dark brown), açık. Piramit şeklinde, delikli, taban kısmı asimetrik, dipte az bir bölümde kırıklık görülür.	

Kazı Envanter no	4 (Resim 33)	
Eserin Adı	Ağırşak	
Eserin Yapıldığı Madde	Pişmiş toprak	
Eserin Devri	OTÇ (?)	
Ölçüleri	Yükseklik	59,5 mm
	Dip Geniş	30,2 mm
	Delik Çapı	6,8 mm
Kazıda Bulunduğu Yer ve Tabakası	Dinar İçesi, Tugaylı Köyü Köyalıtı Höyük Mevkii	
Tanımı	Griimsi kahverengi hamurlu (10YR 5/2 grayish brown), ince kumlu, mika, taşçık ve bitki katkılı, kötü pişmiş, griimsi kahverengi astarlı (10YR 5/2 grayish brown), açık. Yüzeyi oldukça kireçlidir. Piramit şeklinde ve ip deliklidir.	

Kazı Envanter no	5 (Resim 34)	
Eserin Adı	İp işi ağırlığı	
Eserin Yapıldığı Madde	Pişmiş toprak	
Eserin Devri	OTÇ	
Ölçüleri	Yükseklik	19,9 mm
	Gövde Çapı	37,8 mm
	Delik Çapı	8,8 mm
Kazıda Bulunduğu Yer ve Tabakası	Dinar İçesi, Dikici Köyü Höyükbaşı Mevkii	

Tabakası	
Tanımı	Kahverengi hamurlu (10YR 6/4 light yellowish brown), ince kumlu, çok ince mika, küçük taşçık katkılı, iyi pişmiş, kahverengi astarlı (10YR 6/3 pale brown), açık. Alt yarısı konsantrik çizgisel bezemelidir.

Kazı Envanter no	6 (Resim 35)	
Eserin Adı	İp iği ağırlığı	
Eserin Yapıldığı Madde	Pişmiş toprak	
Eserin Devri	OTÇ	
Ölçüleri	Yükseklik	22,8 mm
	Gövde Çapı	33,6 mm
	Delik Çapı	6,2 mm
Kazıda Bulunduğu Yer ve Tabakası	Dinar İçesi, Dikici Köyü Höyükbaşı Mevkii	
Tanımı	Kahverengi hamurlu (7.5YR 6/6 reddish yellow), ince kumlu, taşçık ve bitki katkılı, orta pişmiş, kahverengi astarlı (2.5Y 6/3 light yellow brown), açık. Her iki kenar düzleştirilmiş, ortası şişkindir, üst yarısı kırmızı boya bezemeli (7.5YR 7/6 reddish yellow). Yüzeyde küçük kırıklıklar görülmektedir.	

Kazı Envanter no	7 (Resim 36)	
Eserin Adı	Ağırşak	
Eserin Yapıldığı Madde	Pişmiş toprak	
Eserin Devri	OTÇ	
Ölçüleri	Yükseklik	76,8 mm
	Dip Geniş	53,6 mm
	Delik Çapı	5,4 mm
Kazıda Bulunduğu Yer ve Tabakası	Dinar İçesi, Dikici Köyü Höyükbaşı Mevkii	
Tanımı	Kiremit hamurlu (5YR 6/8 reddish yellow), ince kumlu, taşçık ve bitki katkılı, iyi pişmiş, kiremit astarlı (5YR 6/8 reddish yellow), silik açık. Piramit şekilli, üst kısmı ip delikli, dip kısma inen yerler asimetrik, düz dipli, üç yüzünde kireç tabakalı.	

Kazı Envanter no	8 (Resim 37)	
Eserin Adı	Ağırşak	
Eserin Yapıldığı Madde	Pişmiş toprak	
Eserin Devri	OTÇ	
Ölçüleri	Yükseklik	56,5 mm
	Dip Geniş	53,2 x 29,8 mm
	Delik Çapı	5,8 mm
Kazıda Bulunduğu Yer ve Tabakası	Dinar İçesi, Dikici Köyü Höyükbaşı Mevkii	
Tanımı	Kahverengi hamurlu (5YR 7/8 reddish yellow), orta	

	kumlu, taşçık ve bitki katkılı, orta pişmiş, kırmızımsı kahverengi astarlı (5YR 7/8 reddish yellow), silik açkılı. Dikdörtgenimsi piramit şekilli, üst kısmı ip delikli, dip kısma inen yerler asimetrik, yuvarlatılmış dipli.
--	--

Kazı Envanter no	9 (Resim 38)	
Eserin Adı	Ağırşak	
Eserin Yapıldığı Madde	Pişmiş toprak	
Eserin Devri	ODÇ ?	
Ölçüleri	Yükseklik	62,3 mm
	Dip Geniş	43 x 30,9 mm
	Delik Çapı	4,5 mm
Kazıda Bulunduğu Yer ve Tabakası	Dinar İçesi, Dikici Köyü Höyükbaşı Mevkii	
Tanımı	Kiremit hamurlu (5YR 6/8 reddish yellow), ince kumlu, iri taşçık ve bitki katkılı, iyi pişmiş, açık kahverengi astarlı (10YR 7/3 very pale brown), çok silik açkılı. Dikdörtgenimsi piramit şekilli, üst kısmı ip delikli, dip kısma inen yerler asimetrik, yuvarlatılmış dipli. Bir yüzeyinde küçük kırık görülmektedir.	

Kazı Envanter no	10 (Resim 39)	
Eserin Adı	Oyun taşı	
Eserin Yapıldığı Madde	Pişmiş toprak	
Eserin Devri	OTÇ	
Ölçüleri	uzunluk	28,7 mm
	kalınlık	18,6 mm
Kazıda Bulunduğu Yer ve Tabakası	Dinar İçesi, Dikici Köyü Höyükbaşı Mevkii	
Tanımı	Kahverengi hamurlu (7.5YR 7/4 pink), ince kumlu, taşçık ve bitki katkılı, iyi pişmiş, kahverengi astarlı (7.5YR 7/4 pink), açkılı. Dikdörtgen şekilli, dört yüzeyinde nokta bezemeli, her dört yüzeyde sırasıyla 1-3-2-4 noktalı, dip kısımların birinde küçük kırıklı.	

Kazı Envanter no	11 (Resim 40)	
Eserin Adı	Ezgi taşı	
Eserin Yapıldığı Madde	Taş	
Eserin Devri	İTÇ (?)	
Ölçüleri	Uzunluk	27,3 cm
	Genişlik	15,3 cm
	Yükseklik	4,8 cm
Kazıda Bulunduğu Yer ve Tabakası	Dinar İçesi, Dikici Köyü Höyükbaşı Mevkii	
Tanımı	Yassı, uzun kenarlar hafif dışa çekik ezgi taşı.	

**2016 Yılı Yüzey Araştırmasında arazide bulunan ve Afyonkarahisar Arkeoloji Müzesi'ne teslim edilen malzemeler (Envanter/Etütlük):**

Kazı Envanter no		1 (Resim 41)
Eserin Adı		Ağırşak
Eserin Yapıldığı Madde		P.T.
Eserin Devri		OTÇ
Ölçüleri	Yükseklik	132 mm
	Gövde Çapı	30x24,1 mm
	Delik Çapı	3,5 mm
Kazıda Bulunduğu Yer ve Tabakası		Dinar İlçesi, Dikici Köyü Höyükbaşı Mevkii
Tanımı		Koyu kırmızımsı kahverengi hamurlu (2.5YR 5/3 dark reddish brown), ince kumlu, mika, taşçık katkılı, iyi pişmiş, Koyu kırmızımsı kahverengi (2.5YR 5/3 dark reddish brown) astarlı, dikey simetrik ip asma delikli, hilalimsi formludur.

Kazı Envanter no		15 (Resim 42)
Eserin Adı		Ağırşak
Eserin Yapıldığı Madde		P.T.
Eserin Devri		ODÇ (?)
Ölçüleri	Yükseklik	65,4 mm
	Kalınlık	44,5 mm
	Delik Çapı	4,8 mm
Kazıda Bulunduğu Yer ve Tabakası		Dinar İlçesi, Yüksel Köyü, Höyük Mevkii.
Tanımı		Koyu gri hamurlu (GLE1 4 dark gray), ince kumlu, taşçık ve mika katkılı, iyi pişmiş, silik açkılı, yatay ip asma delikli.

Kazı Envanter no		16 (Resim 43)
Eserin Adı		İp iği ağırlığı
Eserin Yapıldığı Madde		P.T.
Eserin Devri		OTÇ (?)
Ölçüleri	Genişlik	35,5 mm
	Yükseklik	23 mm
	Delik Çapı	7 mm
Kazıda Bulunduğu Yer ve Tabakası		Dinar İlçesi, Sütlaç Köyü Kuyubaşı Höyüğü.
Tanımı		Gri hamurlu (GLE1 5), açık kırmızı astarlı (2.5YR 7/6 light red), ince kumlu, mika ve taşçık katkılı, orta pişmiş. Keskin sırtlı, dikey yuvarlak delikli, düz kesilmiş delik üst yüzeyli, sağlamdır.

Kazı Envanter no		17 (Resim 44)
Eserin Adı		İp iği ağırlığı (?)
Eserin Yapıldığı Madde		Taş

Eserin Devri		Kalkolitik Çağ
Ölçüleri	Çap	40 mm
	Kalınlık	5 mm
	Delik Çapı	7 mm
Kazıda Bulunduğu Yer ve Tabakası		Dinar İlçesi, Sütlaç Köyü Kuyubaşı Höyüğü
Tanımı		Koyu gri renkli, disk formulu, yuvarlak delikli, düzgün olmayan kenarlı, sağlamdır.

Kazı Envanter no		18 (Resim 45)
Eserin Adı		İp iği ağırlığı (?)
Eserin Yapıldığı Madde		Taş
Eserin Devri		Kalkolitik Çağ
Ölçüleri	Çap	68 mm
	Kalınlık	10 mm
	Delik Çapı	11 mm
Kazıda Bulunduğu Yer ve Tabakası		Dinar İlçesi, Sütlaç Köyü Kuyubaşı Höyüğü
Tanımı		Krem renkli, disk formulu, yuvarlak delikli, iğ deliğinden dışa doğru incelmektedir. Kırık parçalar dört yerden yapıştırılarak sağlamlaştırılmıştır. Kenarda küçük kırık izi vardır.

Kazı Envanter no		19 (Resim 46)
Eserin Adı		İp iği ağırlığı
Eserin Yapıldığı Madde		P.T.
Eserin Devri		İTÇ
Ölçüleri	Genişlik	21 mm
	Yükseklik	11 mm
	Delik Çapı	5 mm
Kazıda Bulunduğu Yer ve Tabakası		Dinar İlçesi, Duman Köyü Safiye Höyüğü.
Tanımı		Yeşilimsi gri hamurlu (GLEY 1 5 greenish gray), ince kumlu, mika ve taşçık katkılı, iyi pişmiş. Basit konik formulu, dikey yuvarlak delikli, alt kısım içe basık olup delik simetrik değildir. Arka kısımda zikzak bezemeli.

Kazı Envanter no		20 (Resim 47)
Eserin Adı		İp iği ağırlığı
Eserin Yapıldığı Madde		P.T.
Eserin Devri		İTÇ
Ölçüleri	Genişlik	39,5 mm
	Yükseklik	31 mm
	Delik Çapı	6,5 mm
Kazıda Bulunduğu Yer ve Tabakası		Dinar İlçesi, Tugaylı, Köyaltı Höyüğü.
Tanımı		Soluk kırmızı hamurlu (10R 5/4 weak red), ince kumlu,

	taşçık ve mika katkılı, iyi pişmiş, hafif basık kürevi gövdeli, dikey yuvarlak delikli olup orta kısımda iki basık çizgiyle oluşturulan bant içerisinde nokta ile "V" baskı bezemelidir. Alt ve üst delik çevresinde farklı ölçülerde zikzak bezeme yer almaktadır. Gövdenin ağız kısmına yakın yüzeyi üzerinde kırık ve dökük alan mevcuttur.
--	--

Kazı Envanter no	21 (Resim 48)	
Eserin Adı	Ağırşak	
Eserin Yapıldığı Madde	P.T.	
Eserin Devri	OTÇ	
Ölçüleri	Uzunluk	55 mm
	Genişlik	40x28 mm
	Delik Çapı	8 mm
Kazıda Bulunduğu Yer ve Tabakası	Dinar İlçesi, Tugaylı Köyü Köyaltı Höyük	
Tanımı	Kırmızı hamurlu (10R 5/6 red), ince kumlu, mika ve taşçık katkılı, iyi pişmiş, çok silik açkılı. Piramidal formlu, yatay geniş deliklidir, sağlamdır.	

Kazı Envanter no	22 (Resim 49)	
Eserin Adı	Bıçak	
Eserin Yapıldığı Madde	Sileks	
Eserin Devri	Kalkolitik Çağ	
Ölçüleri	Uzunluk	106,5 mm
	Genişlik	34,9 mm
Kazıda Bulunduğu Yer ve Tabakası	Dinar İlçesi, Tugaylı Köyü Köyaltı Höyük	
Tanımı	Beyaz renkli, kopma yumrulu, hafif içbükey düz yüzeyli, dışbükey sırtlı iki negatif yüzeyli olup kör kenar üzerinde kısmen doğal patinalıdır. Uç kısmı kırıktır.	

**KAYNAKÇA**

- ABAY, Eşref-DEDEOĞLU, Fulya (2007). "2005 Yılı Çivril Ovası Yüzey Araştırması", *Araştırma Sonuçları Toplantısı*, XXIV/1. Ankara: T.C. Kültür ve Turizm Bakanlığı Kültür Varlıkları ve Müzeler Genel Müdürlüğü Yayınları. 277-292.
- BARJAMOVIC, Gojko (2011). *A Historical Geography of Anatolia in the Old Assyrian Colony Period*. Copenhagen: Museum Tusulanum Press.
- BRYCE, Trevor (2005). *Hitit Dünyasında Yaşam ve Toplum*. Ankara: Dost Kitabevi.
- DURU, Refik (1994). *Kuruçay Höyük I, 1978-1988 Kazılarının Sonuçları Neolitik ve Erken Kalkolitik Çağ Yerleşmeleri*. Ankara: Türk Tarih Kurumu Yayınları.
- DURU, Refik (1996). *Kuruçay Höyük II, 1978-1998 Kazılarının Sonuçları, Geç Kalkolitik ve İlk Tunç Çağı Yerleşmeleri*. Ankara: Türk Tarih Kurumu Yayınları.
- DURU, Refik (2008). *M. Ö. 8000'den M. Ö. 2000'e Burdur-Antalya Bölgesi'nin Altıbin Yılı*. Antalya: Pera Müzesi Yayınları.
- DURU, Refik-UMURTAK, Gülsün (2005). *Höyücek, 1989-1992 Yılları Arasında Yapılan Kazıların Sonuçları*. Ankara: Türk Tarih Kurumu Yayınları.
- EFE, Turan (2003). "Batı Anadolu Son Kalkolitik ve İlk Tunç Çağı", *Arkeoatlas*, 3, İstanbul: Doğan Yayınları. 94-129.
- GURNEY, Oliver Robert (2001). *Hititler*. Ankara: Dost Kitabevi.
- KOÇAK, Özdemir (2004a). *Erken Dönemlerde Afyonkarahisar Yerleşmeleri*. Konya: Kömen Yayınları.
- KOÇAK, Özdemir (2004b). "Afyon-Bolvadin Yüzey Araştırmaları 2002 (Neolitik Çağdan İlk Tunç Çağına Kadar)". *Araştırma Sonuçları Toplantısı*, XXI-1. Ankara: T.C. Kültür ve Turizm Bakanlığı Kültür Varlıkları ve Müzeler Genel Müdürlüğü Yayınları. 173-184.
- KOÇAK, Özdemir (2005). "Bolvadin-Çay ve Sultandağı Yüzey Araştırmaları 2003". *Araştırma Sonuçları Toplantısı*, XXII-1. Ankara: T.C. Kültür ve Turizm Bakanlığı Kültür Varlıkları ve Müzeler Genel Müdürlüğü Yayınları. 19-28.
- KOÇAK, Özdemir (2006). "Afyon İli ve İlçeleri Yüzey Araştırmaları 2004". *Araştırma Sonuçları Toplantısı*, XXIII-1. Ankara: T.C. Kültür ve Turizm Bakanlığı Kültür Varlıkları ve Müzeler Genel Müdürlüğü Yayınları. 83-94.
- KOÇAK, Özdemir (2009). "Afyonkarahisar İli ve İlçeleri 2007 Yılı Yüzey Araştırması", *Araştırma Sonuçları Toplantısı*, XXVI/2. Ankara: T.C. Kültür ve Turizm Bakanlığı Kültür Varlıkları ve Müzeler Genel Müdürlüğü Yayınları. 51-72.
- KOÇAK, Özdemir (2010). "Afyonkarahisar İli ve İlçeleri 2008 Yılı Yüzey Araştırmaları", *Araştırma Sonuçları Toplantısı*, XXVII-2. Ankara: T.C. Kültür ve Turizm Bakanlığı Kültür Varlıkları ve Müzeler Genel Müdürlüğü Yayınları. 287-312.
- KOÇAK, Özdemir (2011). "Afyonkarahisar İli ve İlçeleri 2009 Yılı Yüzey Araştırmaları", *Araştırma Sonuçları Toplantısı*, XXVIII/2. Ankara: T.C. Kültür ve Turizm Bakanlığı Kültür Varlıkları ve Müzeler Genel Müdürlüğü Yayınları. 181-200.
- KOÇAK, Özdemir (2012). "Afyonkarahisar İli ve İlçeleri 2010 Yılı Yüzey Araştırması", *Araştırma Sonuçları Toplantısı*, XXIX/1. Ankara: T.C. Kültür ve Turizm Bakanlığı Kültür Varlıkları ve Müzeler Genel Müdürlüğü Yayınları. 231-261.
- KOÇAK, Özdemir (2013). "Afyonkarahisar İli ve İlçeleri 2011 Yılı Yüzey Araştırmaları", *Araştırma Sonuçları Toplantısı*, XXX/2. Ankara: T.C. Kültür ve Turizm Bakanlığı Kültür Varlıkları ve Müzeler Genel Müdürlüğü Yayınları. 39-52.
- KOÇAK, Özdemir (2014). "Afyonkarahisar İli ve İlçeleri 2012 Yılı Yüzey Araştırmaları", *Araştırma Sonuçları Toplantısı*, XXXI/2. Ankara: T.C. Kültür ve Turizm Bakanlığı Kültür Varlıkları ve Müzeler Genel Müdürlüğü Yayınları. 75-96.
- KOÇAK, Özdemir (2015). "Afyonkarahisar İli ve İlçeleri ile Uşak İli Sivasslı İlçesi 2013 Yılı Yüzey Araştırmaları", *Araştırma Sonuçları Toplantısı*, XXXII/1. Ankara: T.C. Kültür ve Turizm Bakanlığı Kültür Varlıkları ve Müzeler Genel Müdürlüğü Yayınları. 355-374.



- KOÇAK, Özdemir- IŞIK, Adem (2008). "2006 Yılı Afyonkarahisar İli ve İlçeleri Arkeolojik Yüzey Araştırması". *Araştırma Sonuçları Toplantısı*, XXV-2. Ankara: T.C. Kültür ve Turizm Bakanlığı Kültür Varlıkları ve Müzeler Genel Müdürlüğü Yayınları. 85-102.
- KOÇAK, Özdemir-BAYTAK, İsmail (2013). "Afyonkarahisar'da En Erken İskan İzleri", *Uluslar Arası Dinar ve Frigya Bölgesi Araştırmaları Sempozyumu Bildirileri*. 25-26 Mayıs 2013 Dinar. yay. haz. İ. Balık-C. Cihan. Afyonkarahisar. 319-343.
- KOÇAK, Özdemir-BİLGİN, Mustafa (2005). "Taşlı Höyük: An Important Early Bronze Age Settlement and Necropolis in Bolvadin-Dişli Village", *Anatolia Antiqua*, XIII, İstanbul Fransız Arkeoloji Enstitüsü Yayınları. 85-109.
- KOÇAK, Özdemir-BİLGİN, Mustafa (2010). "Afyonkarahisar'da İki Önemli Son Neolitik/İlk Kalkolitik Yerleşme Yeri: Eyice ve Pani Höyük". *TÜBA-AR*,13. Ankara: Türkiye Bilimler Akademisi Arkeoloji Dergisi. 9-38.
- KOÇAK, Özdemir-BİLGİN, Mustafa (2013). "Afyonkarahisar Üçin Buluntuları Işığında Batı Anadolu Prehistoryası Üzerine Yeni Gözlemler". *Adalya*, XVI, Suna-İnan Kırac Akdeniz Medeniyetleri Araştırma Enstitüsü Yayınları. 31-48.
- KOÇAK, Özdemir-BİLGİN, Mustafa- KÜÇÜKBEZCİ, Hatice Gül vd. (2017). "Afyonkarahisar İli ve İlçeleri 2015 Yılı Yüzey Araştırmaları". *Araştırma Sonuçları Toplantısı*, XXXIV/1. Ankara: T.C. Kültür ve Turizm Bakanlığı Kültür Varlıkları ve Müzeler Genel Müdürlüğü Yayınları. 233-264.
- KOÇAK, Özdemir-IŞIK, Adem (2007). "2005 Yılı Afyonkarahisar İli ve İlçeleri Arkeolojik Yüzey Araştırması". *Araştırma Sonuçları Toplantısı*, XXIV/1. Ankara: T.C. Kültür ve Turizm Bakanlığı Kültür Varlıkları ve Müzeler Genel Müdürlüğü Yayınları. 357-380.
- KOÇAK, Özdemir-KÜÇÜKBEZCİ, Hatice Gül vd. (2016). "Afyonkarahisar İli ve İlçeleri 2014 Yılı Yüzey Araştırmaları". *Araştırma Sonuçları Toplantısı*, XXXIII/1. Ankara: T.C. Kültür ve Turizm Bakanlığı Kültür Varlıkları ve Müzeler Genel Müdürlüğü Yayınları. 21-46.
- LAMB, Winifred (1936). "Excavations at Kusura near Afyon Karahisar", *Archaeologia*, LXXXVI, Oxford Yayınları: 1-64, pl. 1-8.
- LAMB, Winifred (1937). "Excavations at Kusura near Afyon Karahisar", *Archaeologia*, LXXXVII, Oxford Yayınları: 217-273, pl. 78-84.
- LARSEN Mogens Trolle (1976). *The Old Assyrian City-State and its Colonies*, Kopenhagen: Akademisk Forlag.
- LLOYD, Seton-MELLAART, James (1962). *Beycesultan I, The Chalcolithic and Early Bronze Age Levels*. London: Ankara İngiliz Arkeoloji Enstitüsü Yayınları.
- LLOYD, Seton-MELLAART. James (1965). *Beycesultan, I*. London: Ankara İngiliz Arkeoloji Enstitüsü Yayınları.
- MACQUEEN, James (2001). *Hititler ve Hitit Çağında Anadolu*. Ankara: Arkadaş Kitabevi.
- MELLAART, James (1967). *Çatal Hüyük. A Neolithic Town in Anatolia*, New York: McGraw-Hill Book Company.
- MELLAART, James (1970). *Excavations at Hacilar I-II*. Edinburgh: Ankara İngiliz Arkeoloji Enstitüsü Yayınları.
- MELLAART, James (1974). "Western Anatolia, Beycesultan and the Hittites", *Mansel'e Armağan-Melanges Mansel I*. Ankara: Türk Tarih Kurumu Yayınları: 493-526.
- MELLAART, James-MURRAY, Ann (1995). J.-A., *Beycesultan III, Part II. Late Bronze Age and Phrygian Pottery and Middle and Late Bronze Age Small Objects*. Ankara: Ankara İngiliz Arkeoloji Enstitüsü Yayınları.
- VEENHOF, Klaas- EIDEM, Jesper (2008). *Mesopotamia The Old Assyrian Period*. Freiburg: Freiburg Press.





Resim 1: Duman Köyü Yokuş Mahallesi yerleşmesi



Resim 2: Duman Köyü Safiye Mevkii



Resim 3: Sütlaç Köyü Kuyubaşı Hüyük



Resim 4: Yüksel Köyü Hüyük Mevkii



Resim 5: Dikici Köyü Hüyük Mevkii



Resim 6: Kabaklı Köyü Hüyük Mevkii



Resim 7: Tugaylı Köyü Köyaltı Hüyük Mevkii



Resim 8: Kabaklı Köyü Kocakır Mevkii



Resim 9: Çakıcı Köyü Harmanyeri Höyük



Resim 10: Yeşilhöyük Köyü Bozhöyük  
(Yeşilhöyük)



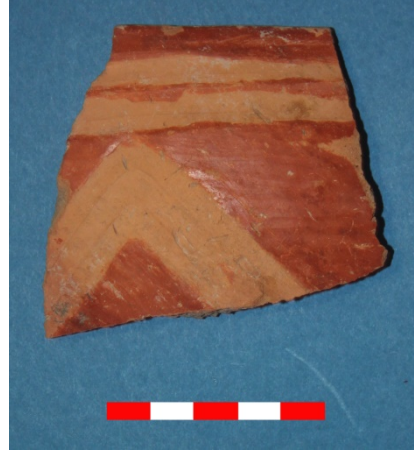
Resim 11: Yüksel Köyü Hüyük Mevkii çanak-  
çömlek parçaları



Resim 12: Sütlaç Köyü Kuyubaşı Hüyük  
çanak-çömlek parçaları



Resim 13: Sütlaç Köyü Kuyubaşı Hüyük çanak-çömlek parçaları



Resim 14: Sütlaç Köyü Kuyubaşı Hüyük İTÇ çömlek parçası



Resim 15: Yüksel Köyü Hüyük Mevkii çanak-çömlek parçaları



Resim 16: Dikici Köyü Hüyük Mevkii çanak-çömlek parçaları



Resim 17: Tugaylı Köyü Köyaltı Hüyük Mevkii çanak-çömlek parçaları



Resim 18: Tugaylı Köyü Köyaltı Hüyük Mevkii çanak-çömlek parçaları



Resim 19: Çakıcı Köyü Harmanyeri Höyük çanak-çömlek parçaları



Resim 20: Yeşilhöyük Köyü Bozhöyük (Yeşilhöyük) çanak-çömlek parçaları



Resim 21: Yeşilhöyük Köyü Bozhöyük (Yeşilhöyük) çanak-çömlek parçaları



Resim 22: Kabaklı Köyü Hüyük Mevkii çanak-çömlek parçaları



Resim 23: Dikici Köyü Hüyük Mevkii çanak-çömlek parçaları



Resim 24: Dikici Köyü Hüyük Mevkii gaga ağızlı testi parçası



Resim 25: Dikici Köyü Hüyük Mevkii akıtacak parçaları



Resim 26: Dikici Köyü Hüyük Mevkii yüksek kaide parçaları



Resim 27: Dikici Köyü Hüyük Mevkii ağırşak parçaları



Resim 28: Kabaklı Köyü Hüyük Mevkii ağırşak parçaları



Resim 29: Kabaklı Köyü Hüyük Mevkii ağırşakları



Resim 30: Sütlaç Köyü Kuyubaşı Hüyük ip iği ağırlığı 2013 Env. No.1



Resim 31: Kabaklı Köyü Hüyük Mevkii ip iği  
ağırlığı 2013 Env. No.2



Resim 32: Yüksel Köyü Hüyük Mevkii ağırşak  
2013 Env. No.3



Resim 33: Tuğaylı Köyü Köyaltı Hüyük  
Mevkii ağırşak 2013 Env. No.4



Resim 34: Dikici Köyü Hüyük Mevkii ip iği  
ağırlığı 2013 Env. No.5



Resim 35: Dikici Köyü Hüyük Mevkii ip iği  
ağırlığı 2013 Env. No.6



Resim 36: Dikici Köyü Hüyük Mevkii ağırşak  
2013 Env. No.7





Resim 37: Dikici Köyü Hüyük Mevkii ağırşak  
2013 Env. No.8



Resim 38: Dikici Köyü Hüyük Mevkii ağırşak  
2013 Env. No.9



Resim 39: Dikici Köyü Hüyük Mevkii oyun  
taşı 2013 Env. No.10



Resim 40: Dikici Köyü Hüyük Mevkii ezgi taşı  
2013 Env. No.11



Resim 41: Dikici Köyü Hüyük Mevkii ağırşak  
2016 Env. No.12



Resim 42: Yüksel Hüyük Mevkii ağırşak 2016  
Env. No.15



Resim 43: Sütlaç Köyü Kuyubaşı Hüyük ip iği  
ağırlığı 2016 Env. No.16



Resim 44: Sütlaç Köyü Kuyubaşı Hüyük  
buluntusu 2016 Env. No.17



Resim 45: Sütlaç Köyü Kuyubaşı Hüyük  
buluntusu 2016 Env. No.18



Resim 46: Duman Köyü Safiye Mevkii ip iği  
ağırlığı 2016 Env. No.19



Resim 47: Tugaylı Köyü Köyaltı  
Mevkii ip iği 2016 Env. No.20



Resim 48: Tugaylı Köyü  
Köyaltı Mevkii ağırşak 2016  
Env. No.21



Resim 49: Tugaylı Köyü  
Köyaltı Mevkii sileks  
bıçak 2016 Env. No.21