

Karaman Kent Merkezindeki Tarihi Kamu Yapıları (1891-1947)

Ali TEKİN¹

Öz

Bu çalışmada, Karaman kent merkezinde 1891-1947 yılları arasında inşa edilen tarihi kamu yapılarının mimari özellikleri kendi içlerinde ele alınarak, Anadolu'daki benzer yapılarla karşılaştırılarak değerlendirilmiştir. Arşiv belgeleri, çizim ve fotoğraflarla desteklenerek incelenen kamu yapıları, günümüze ulaşabilenler ve ulaşamayanlar olarak iki grupta ele alınmıştır. Günümüze ulaşabilenler; belediye, redif kışla, istasyon ve okul binalarıdır. Günümüze ulaşamayanlar ise; hükümet konağı, redif deposu, askerlik şubesi, mektep, banka ve hastane binalarıdır. Günümüze ulaşabilen yapılardan sadece istasyon binası özgün işlevini devam ettirmektedir. Okul binası günümüzde kullanılmamaktadır. Redif kışla ve belediye binaları ise özgün kullanımlarının dışında farklı bir amaca hizmet etmektedirler. Sonuç olarak Karaman'da inşa edilen kamu yapılarının, Anadolu'nun diğer sancaklarında inşa edilen kamu yapılarıyla plan ve cephe tasarımı açısından benzerlik taşıdığı tespit edilmiştir. Özellikle askeri, eğitim ve istasyon yapılarının Anadolu örnekleriyle beraber tip proje olarak inşa edildiği anlaşılmaktadır. Çalışma, Karaman ilinde kamu yapısı olarak inşa edilen veya kullanılan yapıların ortaya çıkışını bütüncül olarak değerlendirerek sanat tarihi, mimarlık tarihi, kent tarihi ve mimari koruma alanlarına katkı sağlamayı amaçlamaktadır.

Anahtar Kelimeler: Kamu Yapıları, Karaman, Geç Osmanlı Dönemi, Cumhuriyet Dönemi.

Historical Public Buildings in the City Center of Karaman (1891-1947)

Abstract

In this study, the architectural features of the historical public buildings built in the city center of Karaman between 1891-1947 were discussed, and they were evaluated by comparing them with similar buildings in Anatolia. Public buildings, supported by archival documents, drawings, and photographs, were examined and discussed in two groups: those that have survived to the present day and those that have not. The ones that can survive today are municipalities, redif barracks, stations, and school buildings. Those who cannot reach today are government mansion, redif warehouse, military branch, school, bank, and hospital buildings. Among the structures that have survived to the present day, only the station building continues to serve its original function. The school building is not used today. Redif barracks and municipal buildings serve a different purpose than their original uses. In conclusion, it has been determined that the public buildings constructed in Karaman exhibit similarities in terms of their architectural plans and facades with the public buildings constructed in other Sanjaks of Anatolia. It is understood that especially military, educational, and station buildings were constructed as prototype projects, along with examples from Anatolia. The study aims to contribute to the fields of art history, architectural history, urban history, and architectural conservation by comprehensively evaluating the emergence of public buildings constructed or used in the province of Karaman.

Keywords: Public Buildings, Karaman, Late Ottoman Period, Republican Period.

¹Öğr. Gör. Dr. Karamanoğlu Mehmetbey Üniversitesi Teknik Bilimler Meslek Yüksek Okulu, El Sanatları Bölümü, Karaman/Türkiye E-posta: alitekin@kmu.edu.tr, ORCID: 0000-0002-9190-347X.

*Atıf/ Citation: Tekin, A. (2023). Karaman kent merkezindeki tarihi kamu yapıları (1891-1947). *Cihanşumul Akademi Sosyal Bilimler Dergisi*, 4(7), 1-22.

1. Giriş

Büyük bölümü İç Anadolu Bölgesi'nin Konya Bölümü'nde yer alan, bir bölümü de Akdeniz Bölgesi'nin Adana Bölümü sınırları içindeki Karaman, kuzey, kuzeybatı ve kuzeydoğusunda Konya, güneydoğusunda Mersin ve güneybatısında Antalya'yla komşudur (Tapur, 2019, s. 26).

Eskiçağlarda Laranda (Lârende) adıyla bilinen şehir önce Hititler, ardından sırasıyla milâttan önce 7. yüzyılda Frigyalılar, 6. yüzyılda Lidyalılar, 5. yüzyıl sonlarında Perslerin hâkimiyeti altına girdi. Daha sonra Anadolu'da Pers hâkimiyetine son veren İskender ve haleflerinin, Roma ve 395'ten itibaren de Bizans İmparatorluğu'nun topraklarına katıldı. Kentin, Bizans döneminde Hıristiyanlığın önemli bir merkezi haline geldiği bilinmektedir (Tuncel, 2001, s. 444). Karaman ve çevresi, 1075 dolaylarında Anadolu Selçukluları hâkimiyeti altına girmiştir. I. İzzeddin Keykâvus (1211-1220) döneminde ise bölgede kesintisiz Türk hâkimiyeti başlamıştır (Günler, 2019, s. 326-328). 1256 yılında, Karamanoğulları tarafından bölgede beyliğin temelleri atılmıştır (Sümer, 2001, s. 455). Karaman, 1483 yılında ise kesin olarak Osmanlı idaresine geçmiştir (Uzunçarşılı, 1988, s. 108). 16. yüzyılda Lârende'nin Konya'nın bir kazası durumunda olduğu görülmektedir (Gümüşçü, 1997, s. 22). Osmanlı idaresi altında bölgeye eyalet statüsü verilmiş, bölgenin idarecisi olarak tayin edilen beylerbeyinin ikamet merkezi olarak Konya seçilmiş, eyaletin adı Karaman olmasına rağmen, Karaman şehrine sancak beyi dahi tayin edilmemiştir (Jennings, 2020, s. 1146-1147). Bu durum 18. yüzyılda da devam etmiştir (Cengiz, 2014, s. 128). 1867 yılındaki vilayet nizamnamesiyle birlikte, Konya vilayeti kurulmuş (Karal, 2003, s. 156) ve Lârende bu vilayet içinde yer almıştır. Cumhuriyet döneminde Konya iline bağlı bir ilçe olan Karaman, 1989'da Konya ilinden ayrılarak il olmuştur (Arslan, 2019, s. 237).

2. Türk Mimarisinde Kamu Yapılarının Gelişimi

Klasik Osmanlı şehirlerinin yapısal özelliklerine bakıldığında merkezde bir cami, saray, lonca binası ve bedestenle birlikte bu çekirdek bölgenin hemen etrafında zanaatçıların ve esnafın olduğu bir çarşı bulunmaktadır (Ortaylı, 2008, s. 280-281).

Sultan III. Selim'in saltanatına rastlayan 19. yüzyıl sonu, batılılaşma tarihinde önemli reform girişimlerinin başlatıldığı bir evre olarak bilinmektedir. Osmanlı modernizasyonunun bütünlüğü ihtiva eden ve Nizam-ı Cedid olarak adlandırılan dönem, Osmanlı Devleti'nin Avrupa'nın bilim, sanat, tarım, sanayi, ticaret ve genel olarak uygarlık alanındaki ilerlemelerine katılabilmesi için girişilen yenilikçi düzenlemelerin bütünüdür. Nizam-ı Cedid döneminin yapım programı tipolojik açıdan çeşitlidir; kışlalar, çoğu askerî amaçlı fabrikalar, yönetim binaları, okullar, cami ve çeşmeler, bendler ve nihayet köşk ve saraylar. Tanzimat dönemi ise, Nizam-ı Cedid dönemi ıslahatlarının neticesidir. Tanzimat her alanda olduğu gibi, mimarlık alanında da yeni örgütlenme modelleri ve yasal düzenlemeler getirmiştir. Bayındırlık işlerinin geleneksel saray teşkilatından çıkarılıp devlet mekanizması içindeki konumuna geçirilmesi için ilk girişimler Tanzimat öncesinde II. Mahmud döneminde başlatılmıştı (Batur, 1985, s. 1045-1047). Tanzimat Dönemi'nde, ekonomik sıkıntılara rağmen, inşa faaliyetleri etkin bir şekilde devam etmiştir. Bir yandan klasik dönemde inşa edilen yapılar, Tanzimat döneminde de yapılmaya devam ederken, diğer yandan da ihtiyaçtan doğan yeni yapı tipleri de inşa edilmeye başlanmıştır. Bu yapılar Osmanlı mimari dağarcığına ilk defa dâhil edilen başta resmi daireler olmak üzere okul, hastane, tiyatro, sergi binası, otel, pasaj, elçilik, karakol, postane ve banka binalarıdır. (Yazıcı, 2007, s. 115-117). Sultan Abdülmecid (1839-1861) döneminde ise yenilik hareketleri bir devlet programı haline getirilmiştir. Batılı anlamda ilk, orta ve yüksek eğitimin yerleşmesi için rüsdyeler ve idadiler bu dönemde kurulmuştur (Renda, 2002, s. 274). Sultan Abdülaziz (1861-1876) döneminde kent düzeyinde yapı etkinliği yoğunlaşmıştır. Adliye, Posta Telgraf nezaretleri oluşturulmuş, İstanbul-Edirne demiryolu yapılmış ve en önemlisi ilk Sanayi Mektebi, (1867) Mekteb-i Tibbiye-i Mülkiye (1868), Galatasaray Sultanisi (1868), Darüşşafaka (1873) gibi kurumlar açılmıştır. Sultan Abdülhamid dönemi (1876-1909)

gerek ulusal ve uluslararası siyaset gerekse de kültür ortamı bakımından önemli gelişmelerin olduğu bir dönemdir. Bu dönemde demiryolu ağı yapımı hızlandırılmış, 1888'de İstanbul-Edirne bağlantısıyla Avrupa'ya ulaşılmış ve Hicaz Demiryolu 1908'de Medine'ye ulaşmıştır. II. Abdülhamid döneminde gerek başkentte gerekse eyaletlerde yaptırılan kamu yapılarının sayısı oldukça fazladır. Sirkeci Garı bu dönemin önemli yapıları arasındadır (Renda, 2002, s. 276-277).

1908'de II. Meşrutiyet'in ilanı ile iktidar Jön Türk hareketinin askeri ve siyasi örgütü olan İttihat ve Terakki Cemiyeti'nin elinde toplandı. 1908 ile 1918 yılları arasında, yıkılmak üzere olan imparatorluğun değişim çabalarıyla birlikte yeni bir mimari üslup ortaya çıktı (Bozdoğan, 2012, s. 31). 1910 yılında başlayan ve 1930'lara kadar süren bu dönem Birinci Ulusal Mimarlık dönemi olarak adlandırılmaktadır (Aslanoğlu, 2010, s. 30). 1908-1922 arasında üretilen yapılar arasında geleneksel yapıların (cami, türbe vs.) da sürdürüldüğü görülürken, okul yapıları ve hastane gibi yapıların yapımına da önem verilmiştir (Sıkıçakar, 1991, s. 40). Cumhuriyetin ilk yıllarında da bayındırlık faaliyetleri önemle üzerinde durulan konulardandı. Özellikle başkent Ankara'da bakanlıklar, banka binaları, okullar, istasyon binası, adliye sarayı ve postane gibi yapılar uygulanmıştır (Sıkıçakar, 1991, s. 44-45).

3. Günümüzde Mevcut Olan Yapılar

3.1. Belediye Binası

3.1.1. Yeri: Tahsin Ünal Mahallesi'nde, İsmet Paşa Caddesi üzerinde yer almaktadır. Tahsin Ünal Mahallesi'nin eski ismi Çarşı Mahallesi'dir (İncekara, 2005, s. 287).

3.1.2. Tarihçesi: Belediye binası kitabesine göre müteahhit Hacızade Ali Ağa tarafından 1891 yılında yaptırılmış olup, mimarı Usta Molla'dır.

3.1.3. Onarımlar: Yapının bilinen son onarımı, 2011 yılında Karaman Belediyesi İmar ve Şehircilik Müdürlüğü'nün girişimiyle yapılmıştır (Kolay, 2018, s. 189).

3.1.4. Plan ve Mimari Özellikleri: Doğu-batı doğrultusunda düz bir arazi üzerinde uzanan dikdörtgen bir kütleye sahip yapı, zemin kat üzerine tek katlı bir kuruluş sergilemektedir. Bina'nın zemin katı dükkânlardan, üst katı ise belediye dairesinden oluşmaktadır. Zemin kat, kapı, pencere, kemerli kuruluşlar ve konsollarla oldukça hareketli bir görüntüye sahiptir. Kuzey cephenin ortasındaki düz lentolu iki kapı, yapının ana girişini oluşturmaktadır. Fakat eski fotoğraflarına bakıldığında, ana girişin meydana bakan doğu cephe üzerinde olduğu görülmektedir. Batı yöndeki kapının lentosu iki yandan profilli bir taşa oturmaktadır. Girişin üzerinde iki adet yuvarlak form lu pencere görülmektedir. Bu kapıların iki yanında yine düz lentolu toplam yedi adet dükkân girişi bulunmaktadır. Cephenin doğu köşesinde iki adet dikdörtgen çerçeveli pencere vardır. Pencerele rin üzerinde sivri kemerli silmeler dikkati çekmektedir. Zemin ile birinci katı ise kaval silme ayırmaktadır. Kuzey cephedeki ana girişler bizi üst kata ulaştıran merdivenlere götürmektedir. Birinci katta ise ahşap konsollara oturan iki çıkma bulunmaktadır. Cephenin bu bölümü toplam yirmi bir adet pencereyle aydınlatılmaktadır. Doğu cephede basık kemerli üç adet kapı ve dikdörtgen çerçeveli dört adet pencere yer almaktadır. Bu cephede de kuzey cephede olduğu gibi pencerelerin üzerinde sivri kemerli silmeler bulunurken, ortadaki kapının üzerinde ise üçgen kemerli bir uygulama göze çarpmaktadır. Bu üçgen kemerin üstünde yapının kitabesi bulunmaktadır. Kitabe metni şu şekildedir:

Maşallahu mâkâne

Emâne Ali Ağa Hacızade Boynukalın

Usta Molla Mimarı

Karaman Daire-i Belediye Rüsümü 1309 Sene Hicri 1307 Rumi

1891 Miladi.

Silmelerin aralarında bir adet yuvarlak form lu, bir adet oval form lu ve bir adette etrafi volüt yapan bir süslemeyle çerçevelenmiş bir pencere bulunmaktadır. Birinci katta taş konsollara oturan iki çıkmayla

birlikte bu bölümde de toplam dokuz adet dikdörtgen çerçeveli pencere yer almaktadır. Güney cephenin zemin katında yedi adet dükkân bulunmakla birlikte iki tanesi kapatılmıştır. Cephenin doğu köşesinde ise iki adet dikdörtgen çerçeveli pencere, kuzey cephedeki pencerelerle benzerlik göstermektedir. Birinci katta toplam on yedi adet dikdörtgen çerçeveli pencere bulunmaktadır. Batı cephesi tek basık kemerli kapısı, ikisi küçük ikisi büyük olmak üzere dört adet dikdörtgen çerçeveli pencereyle aydınlatılmaktadır. Bu büyük pencerelerin sonradan pencereye dönüştürüldüğü anlaşılmaktadır. Birinci katta taş konsollara oturan iki çıkma bulunur ve bu bölüm de dokuz adet dikdörtgen çerçeveli pencereyle aydınlatılmaktadır. Çıkmaların köşelerinde bulunan sütun başlıkları ve cepheden ileri taşan kesme taşlar, plaster etkisi yaratarak cepheye hareket katmaktadır. Binanın eski fotoğraflarına bakıldığında yapının üzerinin düz dam şeklinde olduğu görülmekle birlikte, günümüzde kiremit kaplı kırma çatılı bir örtüye sahiptir.

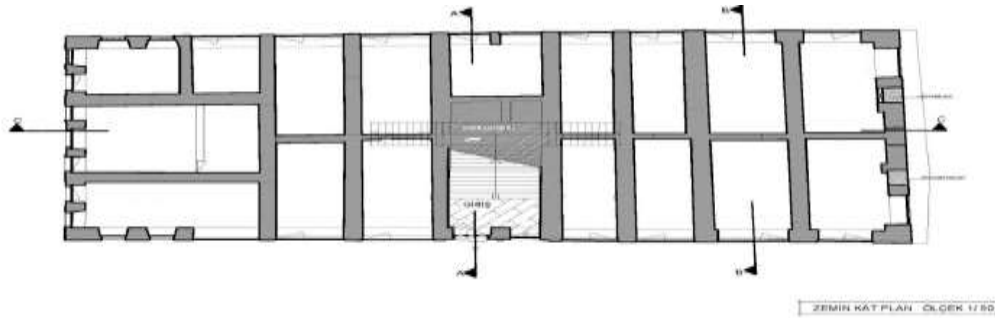
Zemin kat planında farklı ölçülerde dikdörtgen formlu ve tonoz örtülü on yedi oda bulunmaktadır. Dükkân girişlerinin ve ana giriş kapılarının üzerinde görülen yarım daire ve sivri kemerler içerideki tonozların dışa yansımaları olarak görülmektedir. Merdivenin yer aldığı koridorun çevresine yerleştirilmiş dikdörtgen planlı farklı boyutlara sahip odalardan meydana gelen üst katta, koridoru aydınlatan ve doğal ışığı çatıdan alan iki ışıklık bulunmaktadır. Doğu-batı doğrultusunda uzanan koridorun her iki ucu sivri kemerlerle belirgin kılınmıştır. Üst katta yer alan odalar da boyutları itibarıyla farklılık göstermektedir (Kolay, 2018, s. 187).

3.1.5. Malzeme: Binanın inşasında kesme taş kullanılmış ve bu taşların büyük çoğunluğu Karadağ Binbir Kilise Ören Yeri'nden getirilmiştir (Topal, 2009, s. 268). İç ve dış mekândaki kapı ve pencere doğramaları ile çatı saçak ve kaplaması ahşap malzemeden yapılmıştır. Çatıda marsilya tipi kiremit kullanılmıştır.

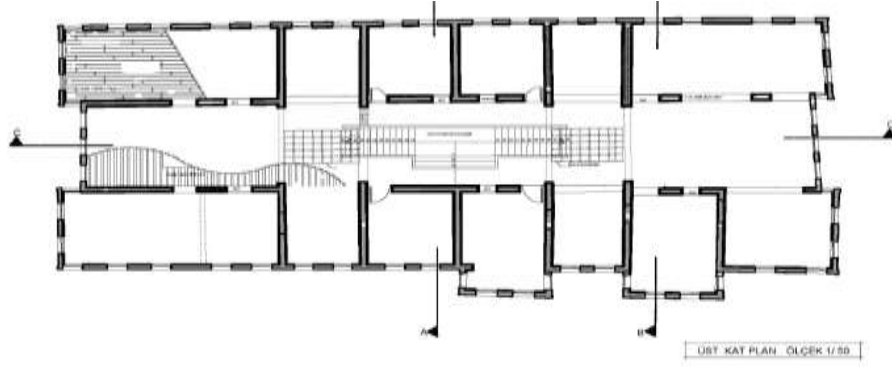
3.1.6. Süsleme: Zemin kattaki farklı tip ve boyuttaki kemerler, katları ayıran kaval silme ve özellikle doğu cephedeki sivri kemerli silmeler cepheyi hareketlendirmektedir. Doğu cephenin köşesindeki pencere açıklığı dört yandan volütlü bir çerçeveye süslenmiştir. Birinci kattaki çıkmaların köşelerinde ise plaster etkisi yaratan kesme taşlar dikkat çekicidir.

3.1.7. Üslup: Belediye binasında Neoklasik üslup özellikleri görülmektedir.

3.1.8. Tescil Durumu ve Kullanım Amacı: Konya Kültür ve Tabiat Varlıklarını Koruma Kurulu tarafından 1993 yılında tescillenen bina (Karpuz, 2009, s. 308), Bina günümüzde Karaman Tanıtım Merkezi olarak kullanılmaktadır.



Şekil 1. Belediye binasının zemin kat planı (Konya KVKBKM Arşivi)



Şekil 2. Belediye binasının 1. kat planı (Konya KVKBKM Arşivi)



Şekil 3. Belediye binasının kuzeydoğu cephesi (Yazar Arşivi, 2023)



Şekil 4. Belediye binasının doğu cephesi (Yazar Arşivi, 2023)



Şekil 5. Belediye binasının kitabesi (Kolay, 2018, s. 196)



Şekil 6. Belediye binasının birinci katında yer alan koridor (Kolay, 2018, s. 197)

3.2. Redif Kışla

3.2.1. Yeri: Koçakdede Mahallesi'nde, Adnan Özdağ Parkı içerisinde yer almaktadır.

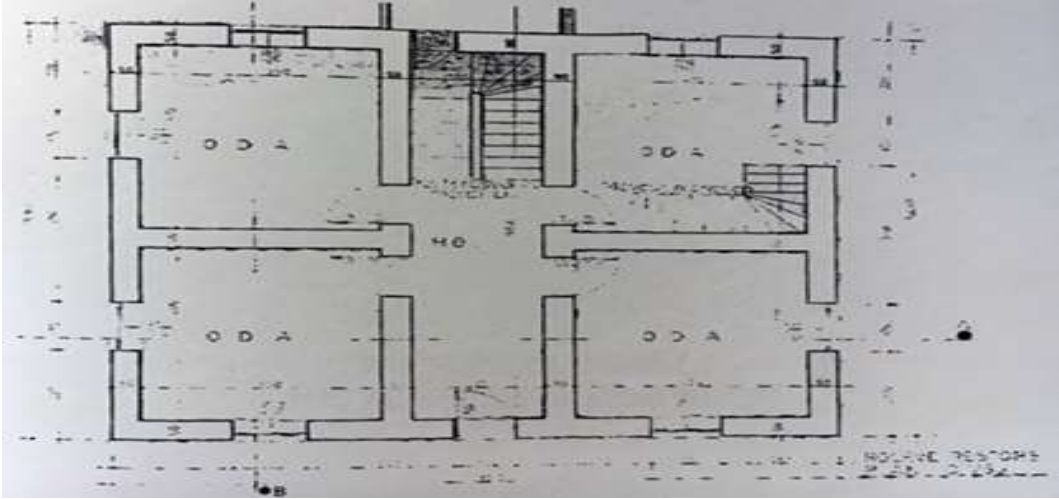
3.2.2. Tarihçesi: Yapının kitabesi yoktur. Mevcut yapının, yıkılan kışlanın günümüze ulaşan birimlerinden biri olduğu belirtilmektedir (Topal, 2009, s. 271). Yapı, 19. yüzyıla tarihlendirilmektedir (Karpuz, 2009, s. 314) birlikte tek özgün yerinin giriş cephesi olduğu anlaşılmaktadır.

3.2.3. Plan ve Mimari Özellikleri: Kuzey-güney doğrultusunda dikdörtgen bir kuruluş sergileyen yapı, zemin kat üzerine tek katlı olup üst örtüsü kiremit kaplı kırma çatıyla kaplıdır. Batı cephesinde altta ve üstte ikişer adet dikdörtgen çerçeveli pencere bulunmaktadır. Kuzey cephenin ortasındaki eklenti, yapının doğalgaz tesisatının bulunduğu bölümdür. Yanlarında ise bir adet dikdörtgen çerçeveli pencere, bir adet de küçük boyutlu pencere yer almaktadır. Üst katta ise dikdörtgen çerçeveli üç adet pencere vardır. Doğu cephenin zemin kat pencereleri bir adet dikdörtgen çerçeveli pencere ve iki küçük pencereyle aydınlatılmaktadır. Üstte ise iki pencere vardır. Güney cephenin zemin katında ise iki adet dikdörtgen çerçeveli, üst katta ise üç adet dikdörtgen çerçeveli pencereye yer verilmiştir. Güney cephedeki giriş kapısı basık kemerli bir açıklık şeklindedir. Bu açıklık, dıştan içe doğru kademelenerek daralan iki silmeyle sınırlandırılmıştır. Kemerin alçıdan kilit taşı, vurgulanarak dışa taşırılmıştır. Yapı, plan itibarıyla bir koridorun doğu ve batısına yerleştirilmiş ikişer odadan oluşmaktadır.

3.2.4. Malzeme: Dış cephesi tamamen sıvalı yapının inşaa malzemesi anlaşılamamaktadır. Çatı kaplaması ise ahşaptır.

3.2.5. Süsleme: Basık kemerli giriş açıklığının alçıdan kilit taşı ve kapıyı sınırlandıran silmeler cepheyi hareketlendiren tek unsur olarak göze çarpmaktadır.

3.2.6. Tescil Durumu ve Kullanım Amacı: Konya Kültür ve Tabiat Varlıklarını Koruma Kurulu tarafından 1993 yılında tescillenen (Karpuz, 2009, s. 314) yapı günümüzde, Çocuk Evleri Koordinasyon Merkezi olarak kullanılmaktadır.



Şekil 7. Redif Kışlası'nın planı (Karpuz, 2009, s. 315)



Şekil 8. Redif Kışlası'nın güney cephesi (Yazar Arşivi, 2023)

3.3. İstasyon Binası

3.3.1. Yeri: Nefise Sultan Mahallesi'nde 100. Yıl Bulvarı üzerindedir.

3.3.2. Tarihçesi: Yapının kitabesi yoktur. Osmanlı arşivinde 18 Aralık 1903 tarihli bir belge bulunmaktadır. Bu belgede Bağdat demiryolunun bir parçası olarak gösterilen Karaman İstasyonu'nun vaziyet planı yer almaktadır (BOA., PLK.p., 3084). Bu belgeye göre istasyon 20. yüzyılın başında inşa edilmiş olmalıdır. Karaman envanterine göre Konya-Ereğli-Bulgurlu Demiryolları İnşaat Şirketi tarafından 1904 yılında yaptırıldığı yazılıdır.

3.3.3. Plan ve Mimari Özellikleri: Doğu-batı doğrultusunda dikdörtgen bir kuruluş sergileyen istasyon binası, bodrum katı üzerine iki katlı olarak inşa edilmiştir. Binanın doğu ve batı cephesine bitişik beşik çatılı, tek katlı birer yan mekân yer almaktadır. Doğudaki yan mekân polis noktası, koruma ve güvenlik şefliği; batıdaki yan mekân ise mutfak ve TTG (Tren Teşkil Görevlisi) odasıdır. Binanın güney ve kuzey cephesinde altta, dört adet basık kemerli kapı ve dikdörtgen çerçeveli iki adet pencere vardır. Üstte ise altı adet dikdörtgen çerçeveli pencere bulunmaktadır. Güney cephede pencerenin hemen altından başlayan kat silmesi, kuzey cephede kapıların üstünden devam etmektedir. Doğu ve batıdaki yan mekânların da güneyinde birer pencere vardır. Batı cephede iki adet basık kemerli kapı ile üzerinde yine basık kemerli bir pencere yer almaktadır. Ana mekânın bu cephesinde ise iki adet dikdörtgen çerçeveli pencere bulunmaktadır. Binanın doğu cephesinde de bu düzen tekrar edilmiştir. Binadaki tüm kapıların

kemer ve kilit taşları dışa taşkın olarak yapılmıştır. Pencere kenarları ise silmelerle çerçevenmiştir. Kuzey cephedeki iki pencerenin kilit taşları da vurgulanmıştır. Özgün halinde bekleme salonları ve bürolar (Öcal 2019, s. 49) gibi bölümleri ihtiva eden birinci katı, günümüzde sadece idari büro, müdür odası, VİP salonu ve hareket memurluğu gibi bölümlerden oluşmaktadır. İkinci kat ise lojman dairesidir. Binanın üzeri kiremit kaplı beşik çatıyla sonlanmaktadır.

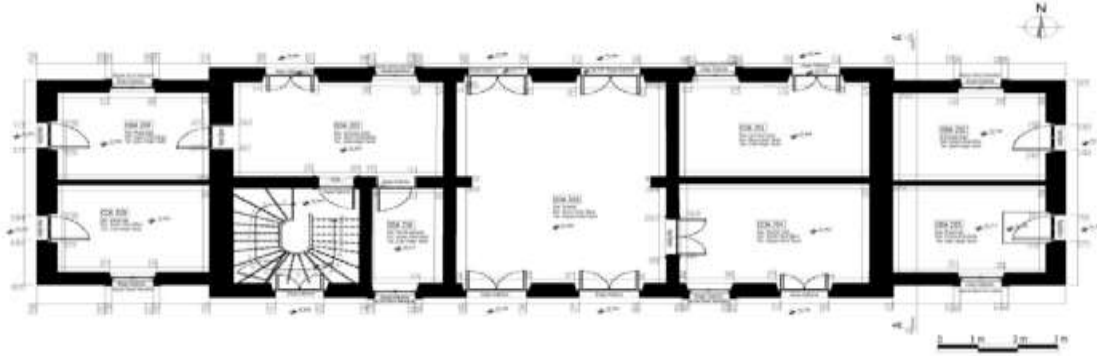
İstasyon binası dışında ambar binası, lojmanlar, su deposu, işçi barakası, lokomotif deposu, kısım şefliği ve hela gibi bölümler yer almaktadır (Öcal, 2019).

3.3.4. Malzeme: Kagir olarak inşa edilen yapının köşelerinde ve kapı kemerlerinde kesme taş malzeme kullanılmıştır. Ahşap malzeme, kapı ve pencere doğramaları ile çatı kaplamasında tercih edilmiştir.

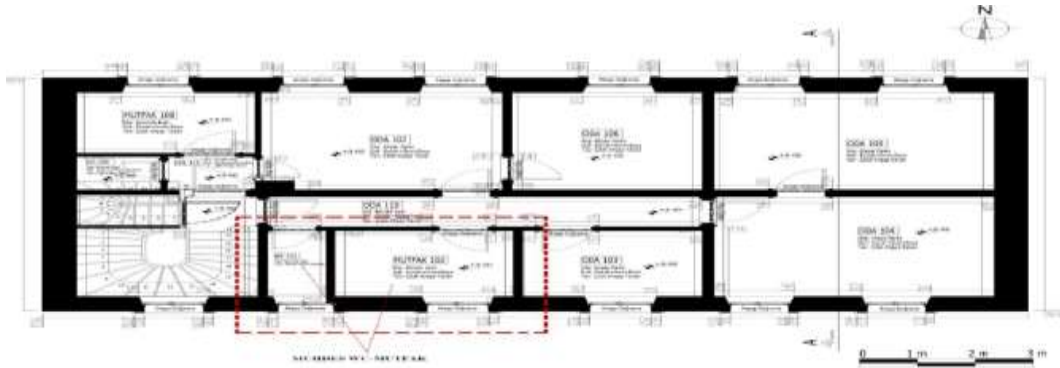
3.3.5. Süsleme: Kapıların kemer ve kilit taşlarının dışa taşkın olarak yapılması, pencerelerin kenarlarının silmelerle çerçevenmesi ve katları ayıran silme kuşağı, yapıdaki süsleme unsuru olarak görülmektedir.

3.3.6. Üslup: İstasyon binasında, Neoklasik üslup özellikleri görülmektedir.

3.3.7. Tescil Durumu ve Kullanım Amacı: Konya Kültür ve Tabiat Varlıklarını Koruma Kurulu tarafından 1993 yılında tescillenen (Karpuz, 2009, s. 312) kompleks asıl işlevini sürdürmektedir.



Şekil 9. İstasyon binasının zemin kat planı (Öcal, 2019, s. 48)



Şekil 10. İstasyon binasının 1. Kat planı (Öcal, 2019, s. 50)



Şekil 11. İstasyon binasının güney cephesi (Yazar Arşivi, 2023)



Şekil 12. İstasyon binasının kuzey cephesi (Yazar Arşivi, 2023)

3.4. Gazi Mustafa Kemal İlkokulu

3.4.1. Yeri: Alishane Mahallesi'nde, İsmet Paşa Caddesi ile Kemal Kaynaş Caddesi'nin kesişimi üzerinde yer almaktadır.

3.4.2. Tarihçesi: Yapının inşa kitabesi yoktur. İ. H. Konyalı, Emir Musa Medresesi'ni anlatırken 1927 yılına kadar medresenin ayakta olduğunu ve bu tarihte medresenin yıktırılarak taşlarının okul inşaatında kullanıldığını söylemektedir. Ayrıca okulun Alman bir şirket tarafından yaptırıldığını belirtmektedir (1967, s. 457-458). Yapının plan ve cephe özelliklerine bakıldığında Alman Lenc (Leno) Şirketine yaptırılan Konya İsmet Paşa İlkokulu (1927), Konya Gazi Mustafa Kemal İlkokulu (1926-1927), Konya Hakimiyet-i Milliye İlkokulu (1926-1927) (Eroğlu, 2001, s. 214-215), Akşehir Cumhuriyet İlköğretim

Okulu (1927) (Karpuz, 2009, s. 1314) ve Kadınhanı İlköğretim Okulu (1928) (Karpuz, 2009, s. 2012) ile benzerlik taşımaktadır. Bu sebeple bu yapının da aynı şirket tarafından 1927 yılı civarında yaptırıldığı söylenebilir.

3.4.3. Plan ve Mimari Özellikleri: Kuzey-güney doğrultusunda dikdörtgen bir kuruluş sergileyen yapı, H tipi plan şemasına sahip olup, bodrum katı üzerinde iki katlı olarak inşa edilmiştir. Bu dikdörtgen blok, köşelerde doğu-batı doğrultusunda dışa taşıntı yapmaktadır. Bodrum kat pencereleri dikdörtgen çerçevelidir. Yapının doğu-batı cephelerindeki iki girişi orta aks üzerine yerleştirilmiştir. Doğu cephede ana giriş kapısı bulunmaktadır. Doğu cephenin ortasında merdivenle ulaşılan kapı, taçkapı hüviyeti taşımaktadır. Cephe yüzeyinden dışarı taşan, düşey dikdörtgen prizmal bir kütlede ibaret kapı, farklı profil ve genişlikte üç bordürle yanlardan ve üstten sınırlandırılmıştır. Giriş açıklığı basık kemerli bir kuruluş sergilemektedir. Kapı çerçevesinin hemen üzerinden başlayan sivri kemerli pencere, kıvrım şeklinde bir silmeyle kuşatılmıştır. Girişin iki yanında altta basık kemerli altı, üstte sivri kemerli altı adet pencere bulunmaktadır. Yan kanatlarda da aynı şekilde pencere düzenlemelerine yer verilerek bu cephede toplam yirmi beş adet pencereye yer verilmiştir. Yan kanatlarda alt ve üst pencerelerin arasına üçer adet dikdörtgen kartuş yerleştirilmiştir. Yapının batı cephesi, basık kemerli giriş kapısı ve silme dışında doğu cephesini tekrar etmektedir. Buradaki giriş kapısı, dikdörtgen çerçeveli basit bir giriş şeklinde ele alınmıştır. Girişin üzerindeki pencere, katları ayıran silmenin altından başlayıp saçağa doğru uzanmaktadır. Saçak altında ise dikdörtgen bordürler yapıyı aynı hat boyunca kuşatmaktadır. Kuzey cephe altta basık kemerli beş, üstte ise sivri kemerli beş adet pencereyle aydınlatılmaktadır. Kat arasına pencere adedince köşeleri pahlanmış dikdörtgen kartuşlar yerleştirilmiştir. Binanın üst örtüsü yan kanatlarda kiremit kaplı kırma çatı, orta aksta ise beşik çatı şeklindedir.

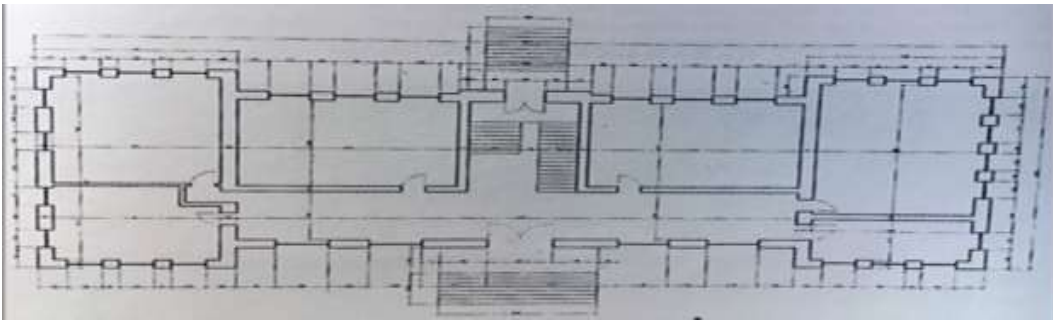
Doğu cepheden içeriye girildiğinde kuzey-güney doğrultusunda uzanan koridorun kuzey, güney ve batısında sıralanmış altı adet mekân bulunmaktadır. Yapının diğer katlarındaki mekân organizasyonu da zemin katla aynıdır.

3.4.4. Malzeme: Kagir olarak inşa edilen yapının, pencere doğramalarında ve çatı kaplamasında ahşap malzeme kullanılmıştır.

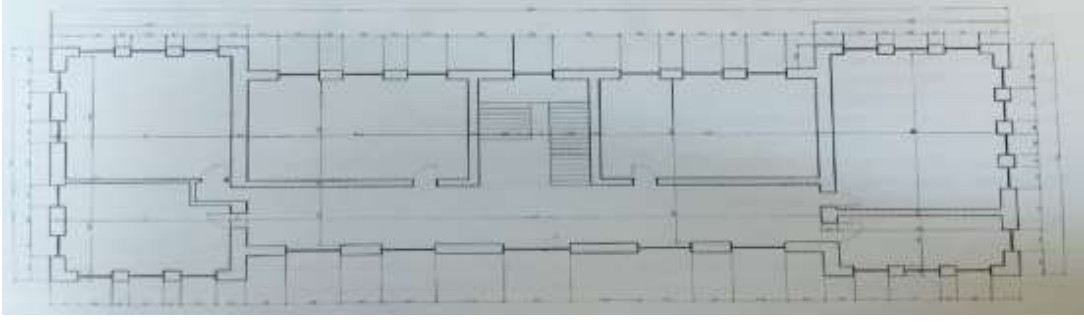
3.4.5. Süsleme: Yapının doğu cephesindeki giriş kapısı profilli silmelerle kuşatılmıştır. Saçak altında dikdörtgen formu bordürler ile kat arasındaki köşeleri pahlanmış dikdörtgen kartuşlar süsleme unsuru olarak verilebilir.

3.4.6. Üslup: Okul, I. Ulusal Mimari dönemi özellikleri göstermektedir.

3.4.7. Tescil Durumu ve Kullanım Amacı: Konya Kültür ve Tabiat Varlıklarını Koruma Kurulu tarafından 1993 yılında tescillenen (Karpuz, 2009, s. 310) yapı günümüzde kullanılmamaktadır. Bu yüzden içeriden fotoğraf çekilememiştir.



Şekil 13. Okulun zemin kat planı (Karpuz, 2009, s. 311)



Şekil 14. Okulun 1. kat planı (Karpuz, 2009, s. 311)



Şekil 15. Okulun doğu cephesi (Yazar Arşivi, 2023)



Şekil 16. Okulun batı cephesi (Yazar Arşivi, 2023)

4. Günümüzde Mevcut Olmayan Yapılar

4.1. Hükümet Konağı

4.1.1. Yeri: Sekiçeşme Mahallesi'ndeydi (Sapancalı H. Hüseyin, 1993, s. 78). Konağın bugünkü Yunus Emre Ortaokulu'nun bulunduğu yerde olduğu bilinmektedir (URL-1). 1917 tarihli haritada hükümet konağının güneybatısında yer alan cami-i şerifin (Uca & Ülker, 2012, s. 55) de Zeynel Ağa Cami olduğu söylenebilir.

4.1.2. Tarihçe: Karaman İdadisi Riyaziyye Muallimi Sapancalı H. Hüseyin'in, 1922 yılında yazdığı "Karaman Ahval-i İctimaiyye Coğrafiyye ve Tarihiyyesi" adlı eserde hükümet konağının H. 1187 (M. 1773/1774) tarihinde inşa edildiğini belirtmektedir (1993, 78).

4.1.3. Onarımlar: 1886 yılında hükümet konağının içinde bulunan Zaptiye Koğuşu ile ahırının tamir edilmesi gerekli görülmüş; yapılan teftiş ve çalışmalar neticesinde tamirat için gerekli olan meblağın jandarma bütçesinden karşılanması istenilmiştir (BOA., DH.MKT., 1356/68). Ancak söz konusu tamirin yapılıp yapılmadığı hakkında bir bilgi elde edilememiştir (Muşmal & Benli, 2019, s. 433).

1915 yılında hükümet konağının damı ve evrak mahzeninin tamirine ihtiyaç olduğu, Karaman Belediye Kalfası Silleli Mina Usta tarafından da tamir keşfinin yapıldığı anlaşılmaktadır (BOA., ML.EEM., 1193/17). Ancak bu tamirat 1920 yılında yapılmıştır. Tamirat için kiremit, pencereler, sıva toprağı ve döşeme tahtası gibi ihtiyaçlar için otuz bir bin kuruş harcanmıştır (BOA., ML.EEM., 1323/42).

4.1.4. Plan ve Mimari Özellikleri: Sapancalı Hüseyin'e göre konağın alt katında 9 oda bir salon, üst katında 10 oda ve bir salondan ibaretti. Önünde bir avlusu ile kurumuş havuzu, bir iki göz jandarma koğuşları ve bitişiğinde kadın hapisanesi mevcuttu. Düyun-ı Umumiye ve Tekel İdaresi'den başka Adliye, Mülkiye, Maliye daireleri hep aynı bina içindeydi (1993, 78).

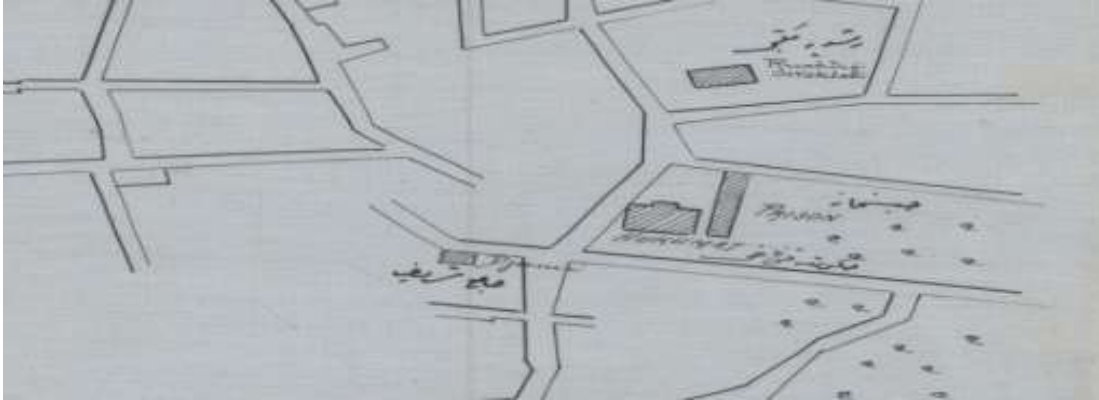
Eski fotoğrafından da anlaşıldığı kadarıyla, giriş aksına göre simetrik dikdörtgen plan düzenine sahip ve iki katlı olarak yapılmış yapının girişi öne çıkarılarak, saçak hizasında üçgen bir alınlıkla tamamlanmıştır. Giriş cephesinde, dört ahşap dikmenin taşıdığı çıkma yer almaktadır. Giriş açıklığı

basık kemer formundadır. Alt katta dikdörtgen çerçevesi, üst katta köşelerde dikdörtgen çerçevesi, çıkma üzerinde ise yarım daire kemerli pencereler bulunmaktadır.

4.1.5. Malzeme: Sapançalı Hüseyin'e göre yapının ahşap olduğu aktarılmaktadır (1993, 78).



Şekil 17. Hükümet konağının giriş cephesi (Sapançalı H. Hüseyin, 1993)



Şekil 18. Hükümet konağı, hapishane, Zeynel Ağa Cami ve rüşdiye mektebinin 1917'deki konumunu gösteren harita (BCA., 42E/230-0-0-0/138-8-1)

4.2. Redif Deposu

4.2.1. Yeri: Sapançalı H. Hüseyin'e göre hükümet konağının beş yüz metre kuzeybatısında (1993, 78). Redif kışla olarak bilinen yapının yaklaşık 150 m güneybatısında, Kenzi Caddesi ile Bekir Sıtkı Erdoğan Caddesi'nin kesişme noktasında (Yıldırım, 2023, s. 299) yer almaktaydı.

4.2.2. Tarihçe: Kışla binasının 19. yüzyılda varlığı bilinmektedir (Çataltepe, 1999, s. 242-246).

4.2.3. Plan ve Mimari Özellikleri: Sapançalı Hüseyin'e göre alt ve üst katı sekiz odadan oluşmaktadır. Bitişğinde iki odası ile büyük bir koğuşu ve avlusunda bir silah deposuyla birlikte inşa edilmiş üç gözlü kerpiç bina vardır (1993, 78).

4.2.4. Malzeme: Sapançalı Hüseyin'e göre yarı kargir binadır (1993, 78).

4.3. Askerlik Şubesi

4.3.1. Yeri: Yeri tespit edilememiştir.

4.3.2. Tarihçe: Mimari özelliklerine bakıldığı zaman yapının 19. yüzyılın sonlarında yapılmış olabileceği düşünülebilir.

4.3.3. Plan ve Mimari Özellikleri: Eski fotoğrafından anlaşıldığı kadarıyla bodrum katı üzerine tek katlı olarak inşa edilmiştir. Dikdörtgen kuruluşlu yapının köşeleri öne doğru taşıntı yapmaktadır. Girişe yelpaze biçimli bir merdivenle ulaşılmaktadır. Cepheden dışa taşan ve çatı kotunu da aşarak yükselen

taçkapı, dalgalı bir saçakla son bulmaktadır. Giriş açıklığı ve iki yanındaki pencereler basık kemerlidir. Köşelerdeki mekânların pencereleri ise sivri kemerlidir.

4.3.4. Malzeme: Yapım malzemesi anlaşılamamaktadır.

4.3.5. Üslup: Yapıda eklektik üslup özellikleri görülmektedir.



Şekil 19. Askerlik Şubesi'nin giriş cephesi (M. Vehbi Uysal Arşivi)

4.4. Rüşdiye Mektebi

4.4.1. Yeri: 1917 tarihi haritaya göre hükümet konağının yakınlarında (Uca & Ülker, 2012, s. 56) yer almaktadır.

4.4.2. Tarihçe: Yapım tarihi tam olarak bilinmemekle birlikte kaynaklarda Karaman Rüşdiye Mektebi'nin açılışıyla ilgili farklı bilgiler bulunmaktadır. Mehmet Alkan, mektebin 1860 yılında açıldığı söylemektedir (2000, 76). Hamdi Doğan ise 1913 tarihli Konya Vilayet Salnamesine dayanarak mektebin açılış tarihinin 1871 olduğunu belirtmektedir (2017, 834). Yusuf Yıldırım da yine Konya Vilayet Salnamelerine dayanarak (1872-1873) 1872 yılında yeni bir rüşdiye mektebinin açıldığını ve 1882 yılından itibaren adının Karaman Mekteb-i Rüşdiyesi olduğunu söylemektedir (2018, 153).

4.4.3. Onarımlar: II. Abdülhamid döneminde, 1906 yılında yapıyla ilgili bir tamir keşfinin yapıldığı anlaşılmaktadır. Bunun için kerpiç, kiremit, taş, araba ve sıva toprağı gibi malzemelerin temini için altı bin kuruş maliyet çıkarılsa da bu tamiratın gerçekleştirmediği bilinmektedir (Muşmal & Benli, 2019, s. 433).

4.4.3. Plan ve Mimari Özellikleri: Rüşdiye Mektebi'nin iki katlı (Duru, 2010, s. 243) bir kuruluş sergilediği bilinmektedir.

4.5. Milli Banka

4.5.1. Yeri: Banka, Cambaz Kadı Abdurrahman Efendi Türbesi'nin altmış metre kadar çaprazında, Tartanlara ait üç katlı binada hizmet vermiştir (Yıldırım, 2017, s. 75).

3.5.2. Tarihçe: Özel teşebbüs olarak 1915 yılında kurulan (Balcı & Sırma 2012, s. 233) bankanın yirmi kurucu ortağı vardır (BOA., A.DVN.MKL., 60/28). 1941 yılında tasfiye edilmiştir (Boynukalın, 1990, s. 45).

4.6. Hastane

4.6.1. Yeri: Hastane bugünkü Millet Parkı içerisinde yer almaktaydı.

4.6.2. Tarihçe: Temeli 1945 yılında atılmış, 1947 yılında tamamlanmış olan yapı (Duru, 2001), 2015 yılında yıktırılmıştır (URL-2).

4.6.3. Plan ve Mimari Özellikleri: Eski fotoğraflarından anlaşıldığı kadarıyla bodrum katı üzerine iki katlı inşa edilen yapının, üst örtüsü kırma çatılıyla kapatılmıştır. Dikdörtgen planlı yapının ana girişi ve orta aksı çıkma şeklinde öne doğru kademelendirilmiştir. Düz lentolu giriş kapısı, üç yönde üç sıra düz silmeyle çerçevelenmiştir. Giriş kapısının iki yanında birer dairevi pencere vardır. Cephelerde ise farklı boyutta dikdörtgen çerçeveli pencereler bulunmaktadır (Duru, 2001).

4.6.4. Malzeme: Ana yapı malzemesinin kagir olduğu sanılmaktadır.

4.6.5. Süsleme: Giriş kapısındaki düz silmeli bölüm cephedeki tek süsleme olarak unsuru olarak verilebilir.

4.6.6. Üslup: Hastane binasının İkinci Milli Mimarlık özellikleri gösterdiğini söyleyebiliriz.



Şekil 20. Hastane inşaatı (1945) (Foto Renk Arşivi)



Şekil 21. Hastanenin genel görünüşü (1947) (Foto Renk Arşivi)

5. Değerlendirme ve Karşılaştırma

Karaman kent merkezindeki kamu yapılarının ilk örneği günümüze ulaşamamış, yapım yılı kesin olmayan ve 18. yüzyılda yapıldığı belirtilen hükümet konağıdır. Karaman'da hükümet konağı ve kışla kalenin doğusuna yapılmıştır. Hükümet konağı ve bu yapının etrafında toplanan diğer kamu yapıları birlikte bir kamu sitesi oluşturmaktadır. Ankara'da hükümet konağının çevresinde hapishane ve telgrafhane, Trabzon'da hükümet konağı ve hapishane, Diyarbakır'da hükümet konağı, kışla ve hapishane, Edirne'de hükümet konağı, hapishane, jandarma dairesi birlikte bulunuyordu (Kaynar, 2000, s. 149-150). III. Selim döneminde, Nizam-ı Cedit ordusunun kurulması için çalışmalar yapıldığı bilinmektedir. 19. yüzyıl başlarında Karaman'da Nizam-ı Cedit için herhangi bir kışlanın yapılıp yapılmadığına dair bir bilgi bulunmamaktadır. Ancak 1806 yılına gelindiğinde Karaman ortasının asker sayısı 1300 kişiye vardığı bilinmektedir (Çataltepe, 1999, s. 242-246). Bu da muhtemelen bu yıllarda Karaman'da bir kışla yapısının varlığını ortaya koymaktadır.

Osmanlı Devleti'nde ilk belediye teşkilatı, Sultan Abdülmecid döneminde Altıncı Dâire-i Belediye Nizamnâmesi (1857) ve Nizamnâme-i Umûmiyesi'yle (1858) kuruldu. Osmanlı taşra şehirlerinde modern belediye teşkilatlanmaya, Sultan Abdülaziz döneminde 1864 tarihli vilâyet nizamnâmesiyle başlandı. II. Abdülhamid döneminde ise 1880 yılından itibaren belediye idarelerinin şehir ve kasabalarda mevcudiyetlerini hissettirmeye başladığı söylenebilir (Ortaylı, 1992, s. 400-401). Karaman Belediye Binası da II. Abdülhamid döneminde inşa edilen yapılardan bir tanesidir. Karaman Belediye Binası ticari bölgenin içine veya yakınına inşa edilmesiyle Edirne, Bursa, İzmir, Bitlis, Samsun, Karahisar-ı Sahib, Kastamonu ve Beyoğlu gibi kentlerle benzerlik taşımaktadır (Kolay, 2018, s. 399). Yapı, cephe tasarımı olarak Neoklâsik üslup özellikleri göstermektedir. Bu üslup simetrik cephe kurgusu, plasterler, kat silmeleri, yatay ve düşey düzlemde ayrıştırılan cephe bölümleriyle bilinmektedir (Kolay, 2020, s. 634). Beyoğlu Belediye Binası, Edirne Belediye Binası (1898), Kırklareli Belediye Binası (1900), Tekirdağ Belediye Binası ve Çorlu Belediye Binası (1900-1901) da aynı üslup özelliklerini taşımaktadır (Kolay, 2018, s. 385).

Osmanlı coğrafyasında bayındırlık alanında yapılan en önemli atılımlardan bir tanesi de demiryollarıdır. Sultan Abdülmecid döneminde başlayan girişimler, II. Abdülhamid döneminde zirveye ulaşmıştır (Duymaz, 2003, s. 50). Bu dönemde Bağdat Demiryolu projesi Almanlara verilmişti (Ortaylı, 1981, s. 73-103). Konya-Karaman-Ereğli Demiryolu hattı da bu projenin bir parçasıydı (Uca & Ülker, 2013, s. 444). Plan olarak giriş bölümü iki katlı, yan bölümleri tek katlı istasyon tipolojisine giren bu yapıların kat hizaları birbirlerinden silme kuşağıyla ayrılmıştır. Üst kat pencereleri genellikle altı adet ve çift kanatlı, kapılar ise yine çift kanatlı olarak tasarlanmış ve etrafını çerçeveleyen, ortalarında kilit taşı bulunan taş kemerlerle sınırlandırılmıştır (Emin & Erdoğan, 2009, s. 39). Akşehir İstasyon Binası (1892-1895) (Karpuz, 2009, s. 1318), Kadınhanı İstasyon Binası (1895) (Karpuz, 2009, s. 2014), Çumra İstasyon Binası (1904) (Karpuz, 2009, s. 1593), Erenköy İstasyon Binası (1900-1918) (Emin & Erdoğan, 2009, s. 40), Arıkören İstasyon Binası, Ayrancı İstasyon Binası (1904), Demiryurt İstasyon Binası, Kaşınhanı İstasyon Binası ve Sudurağı İstasyon Binası (Sezginalp, 2020, s. 158-160) Karaman İstasyon Binası'yla plan ve cephe tasarımı açısından benzemektedir. Ilgın İstasyon Binası (1896-1897) (Bozkurt, 2012, s. 291), Karaköy İstasyon Binası (Sezginalp, 2020, s. 67), Kayabaşı İstasyon Binası (Sezginalp, 2020, s. 73), Gökçekısık İstasyon Binası (Sezginalp, 2020, s. 76) ve Pınarbaşı İstasyon Binası (Sezginalp, 2020, s. 78) bu plan tipinin daha küçük ölçekli tekrarlarıdır.

1930'lara kadar egemen olan I. Ulusal Mimarlık dönemi (Bozdoğan, 2012, s. 31) yapıları arasında yer alan okullar, yeni rejimin ideallerini temsil eden önemli bina tipleridir. Bu okullar 1920'lerde Nafia Vekâletinin ürettiği Osmanlı canlandırması niteliğindeki prototip tasarıma göre inşa edilmişlerdir. Girişleri merkez eksen üzerinde olan ve her uçta üç pencerele bölmeye cepheye çıkma yapan simetrik ve iki katlı bir tasarım; pencerelerin üzerinde sivri kemerler ve geniş çıkmalı bir çatı bu plan tipinin ortak özellikleridir (Bozdoğan, 2012, s. 54). Ankara Gazi ve Latife Ortaokulları (1924-1926) (Özcan,

2002, s. 22-23), Uşak Gazi Mustafa Kemal İlkokulu (1925) (Gürsoy, 2019, s. 36), Konya İsmet Paşa İlköğretim Okulu (1926) (Karpuz, 2009, s. 790), Konya Hakimiyet-i Milliye İlköğretim Okulu (1926) (Karpuz, 2009, s. 782), Konya Gazi Mustafa Kemal İlkokulu (1926-1927) (Özden, 2019, s. 889), Malatya Gazi İlkokulu (1927) (Çelemoğlu & Atıcı, 2021, s. 141-142), Konya Akşehir Cumhuriyet İlköğretim Okulu (1927) (Karpuz, 2009, s. 1314), Konya Kadınhanı İlköğretim Okulu (1927) (Karpuz, 2009, s. 2012), Konya Doğanhisar Cumhuriyet İlkokulu (1927) (Özden, 2019, s. 893), Yozgat Cumhuriyet İlkokulu (1927-1930) (Acer, 2016, s. 381), Pamukkale Gazi İlkokulu (Yıldız, 2022, s. 983), Denizli Sarayköy Gazi İlkokulu (1932) (Yıldız, 2022, s. 985), Malatya Gazi İlköğretim Okulu (1933) (Sarı & Umar, 2023, s. 441) ve Denizli Tavas Gazi İlköğretim Okulu (1938) (Yıldız, 2022, s. 988) plan kuruluşu ve cephe tasarımı açısından Karaman Gazi Mustafa Kemal İlkokulu'yla benzerlik taşımaktadır. İkinci Dünya Savaşı'nın neden olduğu koşullar ve diğer dış etmenlerin de katkılarıyla 1940-1950 yılları arasında İkinci Milli Mimarlık akımının doğduğunu görüyoruz. Dönem yapılarında cephe çıkmaları, kirişlemeli saçaklar, kemerler, Osmanlı-Türk tipi sütun başlıkları ve geleneksel Türk evi pencere oranları kullanılmıştır (Aslanoğlu, 1984, s. 43-45). Bu dönemin merkezdeki tek örneği Karaman Hastanesi'dir (1945-1947). 1940'lı yıllarda yapılan hastanelere bakıldığı zaman plan olarak basit şekilde tasarlandıkları, kare veya dikdörtgen pencerelerin bulunduğu kübik yapılar oldukları görülmektedir (Altan, 2003, s. 28-29). Benzer özellikleri Karaman Hastanesi'nde de görmekteyiz. Elâzığ Memleket Hastanesi (1945) (Sarı & Ümit, 2009, s. 66) ve Maraş Memleket Hastanesi (1948) (Sarı & Ümit, 2009, s. 56) bu tipten kübik yapılardır.

6. Sonuç

Karaman'ın Konya şehir merkezine olan coğrafi yakınlığı, Cumhuriyet döneminin başlarına kadar bu şehrin gölgesinde kalmasına neden olmakla birlikte, şehre demiryolunun yapılması ve Konya'yı Akdeniz'e bağlayan önemli bir yol üzerinde bulunuyor olması Karaman'ın sonraki yıllarda büyüyüp gelişmesine ve sonunda da ayrı bir il statüsü kazanmasını sağlamıştır (Kumaş, 2019, s. 616). Özellikle Haydarpaşa'dan başlayan demir yolunun Karaman'a ulaşmış olması şehre canlılık kazandırdığı gibi çevresinin tarım ürünlerinin pazarlandığı bir merkez durumuna getirmiştir. İstasyon Caddesi, 20. yüzyıl başında Karaman'ın en önemli yollarından biridir (Eravcı, 2020, s. 52-53).

Karaman'da inşa edilen kamu yapılarının, Anadolu'nun diğer sancaklarında inşa edilen kamu yapılarıyla plan ve cephe tasarımı açısından benzerlik taşıdığı tespit edilmiştir. Özellikle askeri, eğitim ve istasyon yapılarının Anadolu örnekleriyle beraber tip proje olarak inşa edildiği anlaşılmaktadır. Bu yapılardan günümüze ulaşmış yapılardan belediye ve istasyon binaları Neoklasik üslup özellikleri gösterirken okul yapısı da I. Ulusal Mimarlık dönemi özelliği göstermektedir. Kamu yapılarının kent merkezindeki dağılımına bakıldığı zaman hükümet konağının kalenin doğusuna konumlandırıldığı görülmektedir. Belediye binası ise hükümet konağının kuzeyinde konumlandırılmıştır. Daha sonra ise demiryolunun kente gelmesiyle birlikte Karaman kentinin kuzeye doğru genişlemesi devam etmiştir.

7. Kaynakça

- Acer, Ö. (2016). Tarihî-millî yapılar ulusal mimarlık akımına Yozgat'tan örnek bir yapı: Cumhuriyet mektebi/ilkokulu binası. *I. Uluslararası Bozok Sempozyumu Bildiri Kitabı*, Yozgat, Türkiye.
- Altan, A. (2003). Hastane yapıları. [Yayınlanmamış Yüksek Lisans Tezi]. Balıkesir Üniversitesi.
- Arslan, M. (2019). Karaman'ın il statüsüne kavuşması ve TBMM'de yapılan düzenlemeler. İçinde Hüseyin Muşmal, Erol Yüksel, Mehmet Ali Kapar (Ed.), *Karaman Araştırmaları -I Arkeoloji. Sanat Tarihi*, Tarih. Palet Yayınları. 237-246.

- Aslanoğlu, İ. (1984). *Birinci ve ikinci milli mimarlık akımları üzerine düşünceler*. Mimaride Türk Milli Üslubu Semineri. Kültür ve Turizm Bakanlığı Eski Eserler Genel Müdürlüğü.
- Aslanoğlu, İ. (2010). *Erken cumhuriyet dönemi mimarlığı 1923-1938*. Bilge Kültür Sanat.
- Bâb-ı Âsafî Divan-ı Hümayun Mukavele Kısım (A.DVN.MKL.). No:60, Gömlek No:28.
- Balcı, R. & Sırma, İ. (2012). *Ticaret ve ziraat nezareti memalik-i Osmaniye'de Osmanlı anonim şirketleri*. Ekonomik ve Sosyal Tarih Yayınları.
- Batur, A. (1985). Batılılaşma döneminde Osmanlı mimarlığı. *Tanzimat'tan Cumhuriyete Türkiye Ansiklopedisi* (C.4, ss.1038-1066). İletişim Yayınları.
- Boynukalın, İ. R. (1990). *Bütün yönleriyle Karaman ili Ermenek-Kâzım Karabekir-Ayrancı*. Özel Baskı.
- Bozdoğan, S. (2012). *Modernizm ve ulusun inşası erken cumhuriyet Türkiye'sinde mimari kültür*. Metis Yayınları.
- Bozkurt, T. (2012). Ilgın istasyon binası. *Konya Ansiklopedisi*. (C. 4, ss.290-291). Konya Büyükşehir Belediyesi Yayınları.
- Cengiz, A. (2014). *Karaman tarihi (XVIII. yüzyıl)*. Çizgi Kitabevi.
- Çataltepe, S. (1999). III. Selim devri askeri ıslahatı nizam-ı cedit ordusu. *Osmanlı*. (C.7. ss. 241-249), TTK Basımevi.
- Çelemoğlu, Ş. & Atıcı, A. (2021). Erken cumhuriyet dönemi ilkokul yapılarına bir örnek: Malatya Gazi İlkokulu. *Anasay*, 15, 125-144.
- Doğan, H. (2017). Karaman Kazası'nda eğitim faaliyetleri (1898-1940). *MCBÜ Sosyal Bilimler Dergisi*. 15(1). 823-864.
- Duru, T. (2001). *Geçmişten günümüze fotoğraflarla Karaman*. Duru Sarrafiye'nin Kültür Hizmetidir.
- Duru, T. (2010). *Karaman tarihi*. Anadolu Manşet-Gazetecilik-Matbaacılık.
- Duymaz, A. Ş. (2003). *II. Abdülhamid dönemi imar faaliyetleri* (Türkiye örnekleri). [Yayınlanmamış Doktora Tezi]. Süleyman Demirel Üniversitesi.
- Emin, M. B. & Erdoğan, H. A. (2009). Osmanlı'dan Cumhuriyet'e Türkiye'de tren garları. *Selçuk Üniversitesi Mühendislik-Mimarlık Fakültesi Dergisi*, 24(3), 29-44.
- Eravcı, H. M. (2020). Cumhuriyet dönemine kadar Karaman şehirselleşmesinin değişim ve dönüşüm süreci. *Karatay Sosyal Araştırmalar Dergisi*, 5, 39-56.
- Eroğlu, B. (2001). Konya'da cumhuriyetin ilk yıllarındaki eğitim yapılarından birkaç örnek. *Yeni İpek Yolu Konya Ticaret Odası Dergisi*, IV, 213-224.
- Eski Devlet Hastanesinin Yıkımına Başlandı. (2023, Nisan 24). (URL-2: <https://www.milliyet.com.tr/yerel-haberler/karaman/eski-devlet-hastanesinin-yikimina-baslandi-10727060/>)
- Gümüşçü, O. (1997). *XVI. yüzyıl Larende (Karaman) kazasında yerleşme ve nüfus*. [Yayınlanmamış Doktora Tezi]. Ankara Üniversitesi.
- Günler, M. (2019). Selçuklular zamanında karaman (Lârende). İçinde Hüseyin Muşmal, Erol Yüksel, Mehmet Ali Kapar (Ed.) *Karaman Araştırmaları -I Arkeoloji, Sanat Tarihi*, Tarih. Palet Yayınları, 325-329.

- Gürsoy, E. (2019). Uşak'ta erken cumhuriyet dönemi ilkokul mimari yapısı: Gazi Mustafa kemal İlkokulu örneği. *Elektronik Sosyal Bilimler Dergisi*, 18(69), 32-40.
- İncekara, H. İ. (2005). *Karaman mahalleleri. Karaman Tarihi ve Kültürü*, (C. VI, ss. 225-318). Karaman Valiliği İl Kültür ve Turizm Müdürlüğü Yayınları.
- Jennings, R. C. (2020). On altıncı yüzyılda Anadolu'nun kent nüfusu: Kayseri, Karaman, Amasya, Trabzon ve Erzurum üzerine bir inceleme. (Çev. Kamil Yavuz). *Vakanüvis-Uluslararası Tarih Araştırmaları Dergisi*, 5, 1126-1182.
- Karal, E. Z. (2003). *Osmanlı tarihi*. (C. 7). TTK Basımevi.
- Karpuz, H. (2009). *Türk kültür varlıkları envanteri Karaman*. Atatürk Kültür, Dil ve Tarih Yüksek Kurumu-TTK Yayınları.
- Karpuz, H. (2009). *Türk kültür varlıkları envanteri Konya 1-2-3*, TTK Yayınları.
- Kaynar, H. (2000). Siyasal iktidar ve şehir: 19. yüzyıl Osmanlı şehirlerindeki mekânsal değişimler üzerine. *Kebikeç*, 10, 141-158.
- Kolay, E. (2018). *Osmanlı yerel yönetim sisteminin mimari alana yansımaları: Tanzimat'tan Cumhuriyet'e belediye binaları*. [Yayınlanmamış Doktora Tezi]. Ankara Üniversitesi.
- Kolay, E. (2020). Sultan II. Abdülhamid döneminde Doğu Trakya'da inşa edilen belediye binaları. *DTCF Dergisi*, 60(2), 599-637.
- Konyalı, İ. H. (1967). *Âbideleri ve kitâbeleri ile karaman tarihi Ermenek ve Mut âbideleri*. Baha Matbaası.
- Kumaş, N. (2019). Cumhuriyet dönemi'nde Karaman'ın idari ve demografik yapısı (1927-1950), İçinde Hüseyin Muşmal, Erol Yüksel, Mehmet Ali Kapar (Ed.), *Karaman Araştırmaları -I Arkeoloji, Sanat Tarihi, Tarih*, Palet Yayınları, 603-618.
- Maliye Nezareti Emlak-i Emiriyye Müdüriyeti (ML.EEM.), No:1193, Gömlek No:17, No: 1323, Gömlek No:42.
- Muşmal, H. & Benli, K. (2019). Sultan II. Abdülhamit dönemi'nde Karaman'da tamir, bakım ve eski eser korumacılığı faaliyetleri. İçinde Hüseyin Muşmal, Erol Yüksel, Mehmet Ali Kapar (Ed.), *Karaman Araştırmaları-I Arkeoloji Sanat Tarihi Tarih*, Palet Yayınları, 427-442.
- Nafia Vekâleti, 42E/230-0-0/138-8-1.
- Ortaylı, İ. (1981). *İkinci Abdülhamit döneminde Osmanlı İmparatorluğu'nda Alman nüfuzu*, Ankara Üniversitesi Basımevi.
- Ortaylı, İ. (1992). Belediye. (C. 5, ss. 400-401). *TDV İslâm Ansiklopedisi*.
- Ortaylı, İ. (2008). *Türkiye teşkilât ve idare tarihi*. Cedit Neşriyat.
- Öcal, R. (2019). *Karaman tren garının tarihi süreç içerisinde değerlendirilmesi*, [Yayınlanmamış Yüksek Lisan Tezi], Konya Teknik Üniversitesi.
- Özcan, B. (2002). *Ankara anafartalar caddesi ve çevresindeki birinci ulusal mimarlık dönemi yapıları*, [Yayınlanmamış Yüksek Lisans Tezi], Ege Üniversitesi.

- Özden, Ö. G. (2019). Konya merkez ve ilçelerinde erken cumhuriyet dönemi eğitim yapıları. *Turkish Studies*, 14(3), 881-903.
- Plan, Proje ve Krokiler (PLK.p.), 3084.
- Renda, G. (2002). Yenileşme döneminde kültür ve sanat, *Türkler Ansiklopedisi*, (C.15, ss.265-283), Yeni Türkiye Yayınları.
- Sapancalı H. H. (1993). *Karaman idadisi riyaziyye muallimi Sapancalı h. Hüseyin'in Karaman ahval-i ictimaiyye coğrafiyye ve tarihiyyesi 1338 r. /1341 h.* (Birinci Kitab), TTK Basımevi.
- Sarı, F. Z. & Umar, N. (2023). Geç Osmanlı ve erken cumhuriyet dönemi kamu yapıları: Malatya kenti örneği. *Art-Sanat*, 19, 415-445.
- Sarı, N. & Kurt, Ü. E. (2009). Memleket için memleket ve örnek olarak numune hastaneleri. İçinde Mustafa Mutluer, Eren Akçiçek (Ed.) *Atatürk Dönemi Sağlık Tarihi Kongresi (1920-1938) Bildiriler*, Ege Üniversitesi Edebiyat Fakültesi Yayınları, 1-72.
- Sezginalp, Ş. (2020). *Station buildings in the history of turkish railways: Catalogue of buildings constructed between 1850s-1950s.* [Yayınlanmamış Yüksek Lisans Tezi], Orta Doğu Teknik Üniversitesi.
- Sıkıçakar, A. (1991). *Birinci ulusal mimarlık dönemi giriş cepheleri analizi*, [Yayınlanmamış Yüksek Lisans Tezi], İstanbul Teknik Üniversitesi.
- Sümer, F. (2001). Karamanoğulları. *TDV İslam Ansiklopedisi* (C. 24, ss.454-460), Diyanet Vakfı Yayınları.
- Tanzimat'tan Cumhuriyet'e modernleşme sürecinde eğitim istatistikleri 1839-1924, (2000). Haz. Mehmet Ö. Alkan, T.C. Başbakanlık Devlet İstatistik Enstitüsü Yayınları.
- Tapur, T. & Aladağ, C. & Duran, Y. (2019). Karaman ilinin idari coğrafya analizi. İçinde Hüseyin Muşmal, Erol Yüksel, Mehmet Ali Kapar (Ed.), *Karaman Araştırmaları -II, Coğrafya, Dil ve Edebiyat, Gastronomi, Güzel Sanatlar ve İletişim, İlahiyat – Felsefe – Sosyoloji, İktisat – İşletme, Kamu Yönetimi– Siyaset Bilimi – Uluslararası İlişkiler*, Palet Yayınları, 25-37.
- Taş bina ile zamanda yolculuk. (2023, Mayıs 10). (URL-1: <https://www.karamandauyanis.com/yazarlar/yusuf-yildirim/tas-bina-ile-zamanda-yolculuk/233/>)
- Topal, C. (2009). *Karaman kültür envanteri*. Karaman Valiliği İl Kültür ve Turizm Müdürlüğü.
- Tuncel, M. (2001). Karaman. *TDV İslam Ansiklopedisi*, (C.24, ss.444-447), Diyanet Vakfı Yayınları.
- Uca, A. & Ülker, A. (2012). 1917 tarihli Karaman haritası ve düşündürdükleri. *Karaman Ulusal Kültür ve İnanç Turizmi Sempozyum Bildirisi*, 23-25 Mart 2012, Karaman Ticaret ve Sanayi Odası, 36-80.
- Uca, A. & Ülker, A. (2013). 1917 tarihli Karaman-Konya-Ereğli haritası ve değerlendirilmesi. *History Studies*, 5(2), 443-470.
- Uzunçarşılı, İ. H. (1988). *Osmanlı tarihi. II*, TTK yayınları.
- Yazıcı, N. (2007). *Osmanlılarda mimarlık kurumunun evrimi ve Tanzimat dönemi mimarlık ortamı*. [Yayınlanmamış Doktora Tezi], Mimar Sinan Güzel Sanatlar Üniversitesi.
- Yıldırım, Y. (10 Mayıs 2023). *Sapancalı'nın 1922 tarihli karaman krokisi*. (Erişim tarihi: 25.03.2023), <<https://www.merhabahaber.com/d/file/cilt-22-sayi-19-10-mayis-2023.pdf>>.

Yıldırım, Y. (2017). *Karaman milli bankası*. Anı Bisküvi Kültür Yayınları.

Yıldırım, Y. (2018). *Karaman 150 yıl öncesine bir bakış*, Anı Bisküvi Kültür Yayınları.

Yıldız, M. (2022). Denizli'deki erken cumhuriyet dönemi okul yapılarının mimari özelliklerine genel bir bakış. *Akademik Tarih ve Düşünce Dergisi*, 9(3), 964-996.