

İLİŞKİSEL MEKÂNIN ALGILANMASINDA DUYUSAL EŞİKLER: KİŞİSEL BİR DENEYİM

Derya ELMALI ŞEN
Karadeniz Teknik Üniversitesi, Türkiye
d_elmali@ktu.edu.tr
<https://orcid.org/0000-0003-1931-8927>

Merve ULUÇAY TEMEL
Karadeniz Teknik Üniversitesi, Türkiye
uluçay.merve@gmail.com
<https://orcid.org/0000-0002-8032-8019>

<i>Atf</i>	Elmalı Şen, D. & Uluçay Temel, M. (2023). İlişkisel Mekânın Algılanmasında Duyusal Eşikler: Kişisel Bir Deneyim. The Turkish Online Journal of Design Art and Communication, 13 (4), 935-952.
------------	---

ÖZ

İnsan ve mekân arasında önemi yadsınamayacak olan ilişki vardır. Bu ilişki mimarlık yazınında sıklıkla beden ve mekân ilişkisi olarak karşılık bulmaktadır. Mekân, tasarlanmış ve bitmişliğin temsili olmaktan öte onu deneyimleyen bedenle yeniden kurulup artiküle olan ilişkisel bir olgudur. Her bireyin bir mekânı deneyimleme serüveni, kendi benliğinde taşıdığı *-kültüründen, geçmiş deneyimlerinden, kazandığı öğretilerden, amaçlarından, vb. sebeplerden kaynaklanan-* özellikleri ile farklılaşmaktadır. Her mekân da kendi içinde keşfedilmeyi bekleyen izler, uyarıcı/duyusal eşikler, sınırlayıcılar ve çeşitli potansiyeller barındırmaktadır. Dolayısı ile mekân deneyimi her beden için farklı anlamlara bürünen ve her bireyin kişisel özellikleri ile özgülleşen bir eylem halini almaktadır. Bu çalışma; beden ile mekân arasındaki iletişimin hangi parametreler altında şekillendiğini ve bir bireyin bir mekân içindeki yönelimlerinin nelerden etkilendiğini öznel bir metot yardımı ile sorgulamayı amaçlamaktadır. Bu amaç doğrultusunda; beden ile mekân arasındaki etkileşime yönelik bir literatür taraması yapılmış olup, algısal sürecin bileşenlerini okurun zihninde somutlaştırmak adına bir mekânsal okuma modeli önerilmiştir. Önerilen sistem öznel bir alan çalışması ile desteklenmiştir. Alan çalışması, belirlenen bir mekânda bireysel bir deneyim üzerine planlanmış olup mekân ile beden arasındaki etkileşime yön vereceği ön görülen mekânsal bileşenlerin not edildiği duyum haritalarını içermektedir.

Anahtar Kelimeler: *Mekân Algısı, İlişkisel Mekân, Mekânsal Eşikler, Duyum Haritası, Kişisel Deneyim*

SENSORY THRESHOLDS IN THE PERCEPTION OF RELATIONAL SPACE: A PERSONAL EXPERIENCE

ABSTRACT

There is an undeniable relationship between human and space. This relationship is often referred to as the relationship between body and space in the architectural literature. Space is a relational phenomenon that is re-established and articulated with the body that experiences it, rather than being a representation of the designed and finished. Each individual's adventure of experiencing a space is differentiated by

the characteristics that he/she carries in his/her own self - arising from his/her culture, past experiences, teachings, goals and other factors-. Each space also contains traces, stimulus/sensory thresholds, limiters and various potentials waiting to be discovered. Therefore, the experience of space becomes an action that takes on different meanings for each body and becomes unique with the personal characteristics of each individual. This study aims to investigate the parameters shaping the communication between the body and space and examine the influences on an individual's orientations within a space through a subjective method. In line with this objective, a literature review on the interaction between the body and space has been conducted, and a spatial reading model has been proposed to concretize the components of the perceptual process in the reader's mind. The proposed system is supported by a subjective field study. The field study is designed to focus on an individual experience within a designated space and has been included sensory maps that record spatial components predicted to influence the interaction between space and the body.

Keywords: *Perception of Space, Relational Space, Spatial Thresholds, Sensory Map, Personal Experience.*

GİRİŞ

Bir bina kendinde bir amaç değildir; çerçeveler, eklemler, yapılandırır, anlamlandırır, ilişkilendirir, ayırır ve birleştirir, kolaylaştırır ve yasaklar... (Juhani Pallasmaa, 2011: 78)

İnsanlığın varoluşundan bu yana, korunma içgüdüsünün doğal bir sonucu olarak süregelen mimarlık ediminin gündelik yaşantıya sağladığı somut çıktı yapılı çevredir. Her birey, kendi yapılı çevresinden en üst düzeyde etkilenmekte yaşantısını bu etkileşimin gölgesinde devam ettirmektedir. Bu noktada mimarlık alanı ile çevrenin fiziksel özelliklerinin insan davranışı üzerindeki etkilerini inceleyen çevre psikolojisi biliminin yolu kesişmektedir. Çevre psikolojisi ile ilgilenen psikologlar, insanların davranış ve bilişlerinin sosyal çevrenin yanı sıra fiziksel çevre ile de ilgili olduğunu fark ettikten sonra mekân olgusu üzerine eğilmişlerdir (Göregenli, 2021: 9). En genel tanımı ile sınırlandırılmış boşluk olarak ifade edilen mekân kavramı, birçok sanat dalında bir yer bulurken yalnızca mimarlık pratiğinde icra edilen sanatın asal aracı olmaktadır. Çünkü resim sanatı mekânı tasvir edebilir, şiir ya da müzik mekânın betimleyebilir olsa da yalnızca mimarlık doğrudan bir mekânı üretip merkezine insanı yerleştirebilmektedir (Scott, 1914: 226). Diğer bir ifade ile mimarlık hem teoride hem de pratikte insanı odağına almaktadır. İnsan bedeninin hareketlerine bağlı olarak mimari mekânın yönelimlerinin değiştiğini öne süren Norberg-Schulz (1971: 120), mekânın insanla bütünleştiğini ve mimari mekânın insan hareketlerinden bağımsız olarak düşünülemeyeceğini belirtmektedir. İnsan ve mekân arasındaki önemli ilişki, mimarlık yazınında sıklıkla beden ve mekân ilişkisi olarak ifade edilmektedir. Altan (2015: 27) insanın bulunduğu bir mekândan etkilenmesinin ve sonrasında kendi ihtiyaçları doğrultusunda mekânı dönüştürmesinin olağanlığına dikkat çekmekte; takip eden süreçte bu iki yönlü etkileşimin devam edeceğini belirtmektedir.

David Harvey (2006: 18) mekân olgusunu maddeden bağımsız ve mutlak bir kavram gibi görmek yerine, nesnelerin birbirleriyle arasındaki bağıntılarla var olan görelî bir olgu olarak ele almak gerektiğini vurgulamış ve *ilişkisel mekân* düşüncesini öne çıkarmıştır. Çünkü mimari mekân yalnızca seyredilmeye konu bir nesneden çok daha öte anlam ve deneyimler barındıran; içine girilebilen, uzanılıp dokunulabilen, yürünüp oturulabilen çok boyutlu ve katmanlı bir olgudur (Kara, 2013:12). Bu yönü ile fiziksel bir gerçekliği olan mekân, aynı zamanda deneyimleyen bedeni kendisine dâhil eden ve deneyimi zenginleştiren bir yapıya sahiptir. Dolayısı ile mekân deneyimi her beden için farklı anlamlara bürünen bir süreç haline evrilmiştir. Her mekân kendi içinde farklı bireyler için farklı etkiler uyandıracak, keşfedilmeyi bekleyen izler, eşikler, sınırlayıcılar ve çeşitli potansiyeller barındırmaktadır.

Bu çalışma; bir mekânsal okuma modeli geliştirerek beden ile mekân arasındaki iletişimin hangi parametreler altında şekillendiğini ve bir bireyin bir mekân içindeki yönelimlerinin nelerden

etkilendiğini öznel bir metot yardımı ile sorgulamayı amaçlamaktadır. Bu amaç doğrultusunda algısal sürece ilişkin iki temel kabul esas alınmış olup, bunları sınamak üzere belirlenen bir mekânda bireysel bir deneyim planlanmıştır. Bunlardan ilki bir mekânın nitel ve nicel özelliklerinin mekânı deneyimleyen kullanıcıların davranışlarını etkilediği kabulüdür. İkincisi ise mekânın özelliklerine ek olarak deneyimcinin sosyo-psikolojik ve kültürel özelliklerinin de mekân ile arasındaki iletişimi şekillendirdiği kabulüdür. Deneyimin çıktıları, deneyimci bireyin sosyo-psikolojik özelliklerinin bu mekânın algılanmasındaki etkilerini açıklayan bir anlatıyı ve mekân-beden arasındaki etkileşime yön vereceği ön görülen mekânsal bileşenlerin not edildiği duyum haritalarını kapsamaktadır.

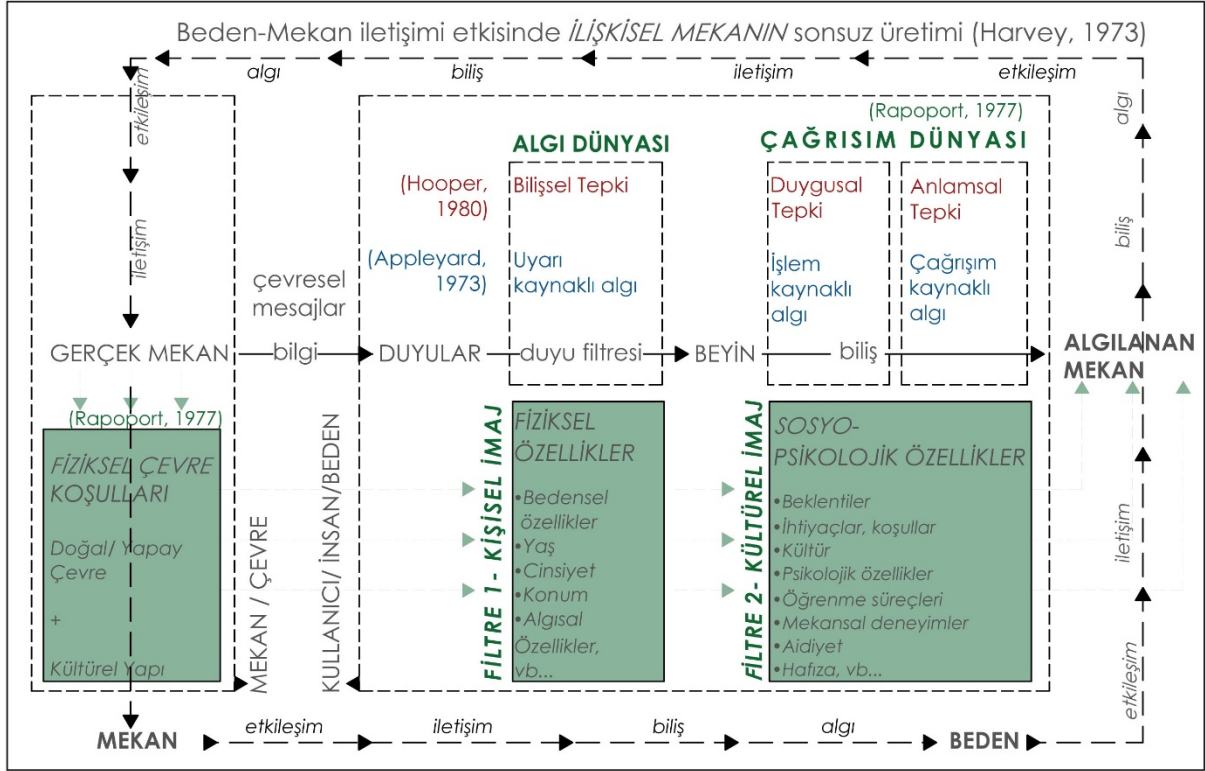
İlişkisel Mekânın Algılanması: Beden-Mekân İletişim Modeli

Sanat deneyiminde kendine özgü bir alışveriş gerçekleşir; ben duygularımı ve çağrışımlarımı mekâna ödünç veririm, mekân da bana, algılarımı ve düşüncelerimi ayartan ve özgürleştiren aurasını ödünç verir. (Juhani Pallasmaa, 2011:14)

Dünyada varoluş biçimi şeklinde betimlenen beden olgusu fenomenolojik tartışmaların merkezinde yer almaktadır. Beden aracılığıyla var olmanın, doğası gereği mekânsal bir boyut taşıdığı düşüncesi bu tartışmaların ortak vurgusudur. 20. yüzyılın varoluşçu felsefesinin öncülerinden olan Merleau-Ponty'nin (2016: 397) mekân varoluşsal, varoluşun da mekânsal olduğu yönündeki düşüncesi iki kavramın bir aradalığına ve ayrılmaz bir biçimde ilişkili olma haline dikkat çekmektedir. Merleau-Ponty'nin işaret ettiği, beden olgusunun dünya ile kurduğu ilişki algı, duyum ve deneyim ekseninde gerçekleşmektedir. Bu durumda, 'deneyimleyen beden' ve 'deneyimlenen mekân' iç içe geçmiş ve birbirini şekillendiren olgular olarak kabul edilmektedir (Yorgancıoğlu ve Çalpak, 2020: 127).

İnsanın çevreden bilgi alma süreci olan algı; varoluşun doğasıyla ve yaşamın devamlılığıyla içkin olan bir kavramdır. Bu yönü ile algı, psikolojiden sanata birçok disiplin ve alanda yer bulan, çeşitli tanımlamalar ve sınıflandırmalar içeren disiplinler arası bir konudur. Mimari çevrenin algılanması ise algıya dair daraltılmış bir alt başlık olmasına rağmen geniş araştırmalar içermektedir. Mekân, duyularla iletişime geçtiği anda mekânsal algı devreye girmektedir. İnsanın mekânda yaşamını sürdürmesindeki en temel faktör, mekânla iletişime geçip onu algılamasıdır. Mekânsal ilişkilerin anlaşılabilmesi için öncelikle mekânın nasıl algılandığı açıklanmalıdır. İnsanın çevresini algılama süreci, deneyim merkezli bir eylem olup, duyular aracılığıyla anlam kazanan bedenin algılama aracı olduğunu tarif etmektedir. Bu doğrultuda duyuların ilettiği fiziksel bilgilerle kavranan gerçek mekân ile bireysel filtrelemeler sonrasında algılanan mekân farklılaşmaktadır. Aynı mekânı deneyimleyen ve aynı çevresel uyaranlara maruz kalan farklı kullanıcıların mekân hakkında farklı izlenimlere sahip olması, algının öznelliğinin nihayeti olmaktadır (Arayıcı, 2018: 561). Nesnel dünyada var olan fiziksel verilerin duyular aracılığı ile öznel bilince aktarılması (Hançerlioğlu, 1976: 42) olan algılama; tamamen kişiye özgü gerçekleşen fiziksel ve psikolojik bir süreçtir.

Öte yandan Antik Yunan filozofu Herakleitos'un "*Her şey akar. Aynı ırmağa iki kere giremezsin, çünkü her girişinde üzerinden başka sular geçer.*" öğretilerinden de anlaşılacağı üzere mekân yalnızca farklı kişiler için değil aynı bireyin farklı deneyimleri için de başka anlamlar üretmektedir (Thalheimer, 2013: 49). Bu değişim mekân deneyimine uyarlanması halinde; deneyim eylemi ve deneyimleyen bedenin katılımı ile yeniden ve yeniden kurulabilen *ilişkisel mekân* kavramı anlaşılır hale gelmektedir. İlişkisel mekân, mekânın maddeden bağımsız mutlak bir kavram olarak görüldüğü kartezyen bakış açısının aksine, nesnel arası bağıntıların sonsuz varyasyonu ile diyalektik bir süreçte inşa edilen görelî bir olgudur (Harvey, 2006: 18-19). Mekân ile deneyimci arasında sonsuz mekânsal üretimler ve algılar ortaya çıkaran diyalektik bir etkileşim bulunmaktadır (Bilgili, 2020: 90). "Değişik insan pratikleri nasıl değişik mekân kavramlaştırmaları yaratıp kullanıyor?" sorusu ile Harvey (2006: 19), beden ve mekân arasındaki bu sonsuz üretime dikkat çekmekte ve deneyim eylemi odağında mekân algısının çözümlenebilmesi için bir kapı aralamaktadır (Şekil 1).



Şekil 1. Beden-mekân iletişim modeli, ilişkisel mekânın algılanması ve yeniden kurulmasına yönelik süreçler

İlişkisel mekân kavramı, mekân ve beden arasında gerçekleşen bir iletişim sürecini temsil etmektedir. İletişim kavramı ise, en yalın anlatımı ile karşılıklı mesaj alışverişidir (Cüceloğlu, 2002: 45). Bu alışveriş bir insan ile diğer bir insan, bir insan ile bir topluluk arasında olabileceği gibi insan ile çevre, toplum ile çevre ya da insan ile mekân arasında da gerçekleşebilmektedir. Burada sözü edilen mesaj, verilen veya gönderilen bilgi, ileti ya da anlatılması amaçlanan duygu ve düşüncelerdir. Bu alışverişte mesajı bir ileten, bir de algılayan olmak üzere iki kutup söz konusudur. Bir iletişim modelindeki ögeler, kaynak ve hedef birimler, kanal ve iletişim ortamıdır (Güven, 2016: 5). İnsan-mekân iletişim sistemindeki ögeler ise; iletişim ortamı olarak mekân, mesaj olarak mekânsal ögeler, hedef birim olarak kullanıcı, geri iletiler ise davranışlardır. Yüz yüze gelmiş iki insanın birbirlerini fark etmeleri ile iletişimin başlaması gibi, kullanıcılar da mimari mekânlar ile buluştukları anda insan ile mekân arasındaki iletişim süreci başlamaktadır (Günel ve Esin, 2007: 23).

Norberg-Schulz (1971: 10), mekânı tanımlarken insanın çevresiyle kurduğu ilişkinin duygusal yönüne dikkat çekmektedir. Mekânsal algı, yalnızca mekânın niceliksel verileri ile ilgili olmayıp, birçok değişkene bağlı olan karmaşık bir süreçtir (Norberg-Schulz: 10). Onun bu bakış açısı yorumlandığında, bir mekânın deneyimlenmesi sürecinde deneyimcinin duyularını hangi duygular altında devreye soktuğu önem kazanmaktadır. Başka bir deyişle mekânsal algı, büyük oranda bireylerin niteliksel/ bireysel bakış açısı ile şekillenmektedir. Mekânın ilişkiselliği, mekânın -işlevsel ve kartezyen- niceliksel verilerinden ziyade mekânı deneyimleyen bedenin duyuları ve duyguları ile ilgili öznel bir duruma işaret etmektedir.

MATERYAL VE YÖNTEM

Algılama, öznelidir. (Sol LeWitt, 2003: 849)

Bu çalışma; algının kişiselliğine temellenen bir bakış açısı ile beden ile mekân arasındaki iletişimin hangi parametreler altında şekillendiğini öznel bir metot yardımı ile sorgulamayı amaçlamaktadır. Bu amaç doğrultusunda; ilk olarak bir mekânın ilişkiselliği, mekân algısında iletişim ve mekân algısının

bileşenlerine ilişkin bir literatür araştırması sunulmuştur. İkinci aşamada, bedensel deneyim odağında beden-mekân iletişim modelinin bileşenlerini ortaya koymaya yönelik bir mekânsal okuma modeli önerilmiş ve kişisel deneyime dayanan bir alan çalışması planlanmıştır. Bu alan çalışmasının kurgusuna ilişkin detaylar, seçilen çalışma alanının, mekânsal okuma modeli ve duyum haritalarının kavramının tanıtılması adımlarını içerecek şekilde verilmiştir. Duyum haritalarında bireyin mekân deneyiminde, gelişen mekân algısını sistematik bir metne çevirme yöntemi olarak eşik kavramından yararlanılmıştır. Çalışmanın yöntemsel çerçevesinin verildiği ikinci bölümde, eşik kavramının çalışma kapsamında ele alınmış biçimi açıklanmaktadır. Üçüncü aşamada bireysel bir gezinti ile oluşturulan duyum haritaları verilmiştir. Son aşamada ise haritalarda işlenen bulgular mekân algısının bileşenleri olarak ele alınmış, mekâna ve bedene ilişkin veriler irdelenmiştir (Şekil 2).



Şekil 2. Çalışmanın strüktürünü anlatan akış şeması.

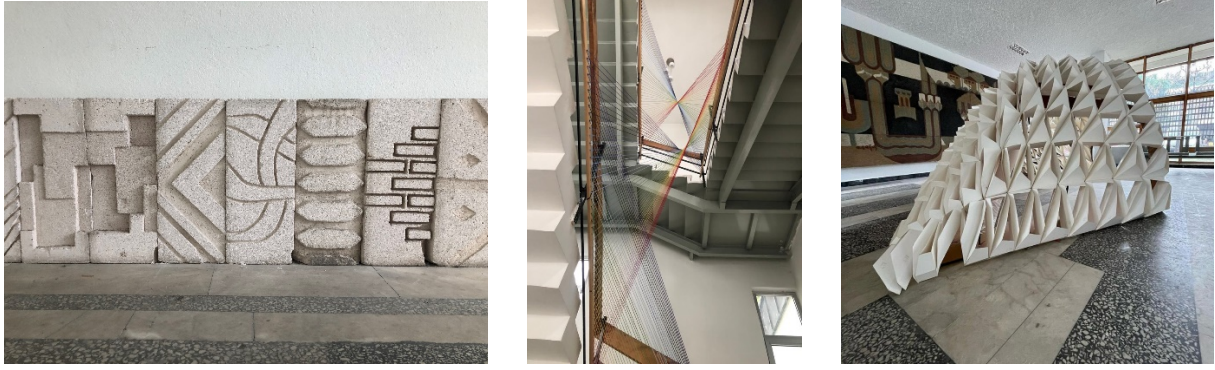
Çalışma Alanının Tanıtımı

Alan çalışması için, 1963 yılında proje yarışma ile elde edilen, Nihat Güner ve Mustafa Polatoğlu tarafından tasarlanmış olan, Karadeniz Teknik Üniversitesi Mimarlık Fakültesi binası seçilmiştir. Yapının karakteristik tektoniği, Türkiye’de Modernist ve Rasyonalist akımların etkinliğinin hissedildiği 1950li yıllara referans vermektedir (Şekil 3). İnşa edildiği ilk hali ile bina formu, yatay uzun iki dikdörtgenin kaydırılarak birbirine eklenmesiyle oluşturulmuştur (Karakaş ve Türk, 2017: 205). Zaman içerisinde işlevsel gereksinimler doğrultusunda çeşitli dönüşümler geçirmiş olsa da bina yapıldığı dönemin ruhunu, malzemesini, yapım tekniklerini ve tektoniğini günümüze devingen bir yaşam döngüsünün içinde gelişerek taşımıştır. Binaya, 1995 yılında çelik konstrüksiyonlu bir ek yapılmış ve İç Mimarlık Bölümü de bu binada öğrenim vermeye başlamıştır. 2005 yılında Mimarlık Fakültesi’nin kurulmasıyla ek bina yıkılarak yerine dekanlık ofislerini ve iç mimarlık atölyelerini içeren yeni bir ek bina inşa edilmiştir. 2011-13 yılları arasında tadilat geçiren yapı, günümüzde halen Mimarlık Fakültesi Dekanlığı ile Mimarlık ve İç Mimarlık Bölümlerine hizmet vermektedir. İki bölümün girişleri birbirinden ayrı organize edilmiş olsa da iç mekân sirkülasyon alanları, idari ve akademik personel ofisleri gibi hacimler ortak kullanılmaktadır. Ana bina ve ek bina her ne kadar ortak bir dolaşım ağı ile bağlanan tek bir kütle olsa da farklı dönemlerde, farklı teknik ve malzemelerle inşa edilmiş olmaları bu iki bölüm arasında gözle görülmeyen ancak dolaşım esnasında hissedilen bir sınır çizmektedir.



Şekil 3. KTÜ Mimarlık Fakültesi binasının güney cephesi (Kişisel Arşiv, 2022)

Çalışma kapsamında özellikle yapının sirkülasyon alanları ele alınmıştır. Bunun en temel nedeni yapılarda sirkülasyonun, yalnızca mekânlar arasındaki ilişkiyi kuran bir elemandan çok daha öte; kullanıcı ile mekân arasında da iletişimi sağlayan en temel arayüz oluşudur. Bir yapının sirkülasyon sistemi, kullanıcıyı o yapıda dolaştırır, mekânı bu yol ile algılatır (Asar, 2013: 48). Bu yapıda da sirkülasyon özel bir etki ile kurgulanmış, deneyimi çeşitlendirecek, deneyimcinin eylem kalıplarını ve mekânsal yönelimini etkileyecek birden çok düşey sirkülasyon elemanına yer verilmiştir. Üstelik bu düşey sirkülasyonlar mekânın algısal değerini arttıracak biçimde, güçlü renk ve malzeme kullanımları ile mekânda ön plana çıkartılmışlardır. Bu özelliğinin yanı sıra KTÜ Mimarlık Fakültesi binasının sirkülasyon alanlarının işlevsel kullanım çeşitliliği de dikkat çekmektedir. Mimarlık eğitiminin doğasına uygun bir şekilde sergileme ve uygulamalı eğitim alanı olarak değerlendirilen sirkülasyon alanları; kullanıcıya alışılmışın dışında bir deneyim yaşatmaya elverişli, dinamik mekanlar içermektedir. Bu anlamda KTÜ Mimarlık Fakültesi binasının sirkülasyon alanları tasarlanıp bitmiş kolay tüketilen mekanların aksine, kullanım amacı ve kullanıcıları ile yaşam döngüsünü devam ettiren, yaşayan ve yaşantısıyla diyalektik bir biçimde yeni anlamlar üreten; beden-mekân iletişimini güçlendirecek birçok potansiyele sahiptir (Şekil 4).



Şekil 4. Mimarlık Bölümü binasında beden-mekân iletişimini güçlendirecek bazı potansiyel eşikler (Kişisel Arşiv, 2022)

Duyum Haritalarının ve Mekânsal Okuma Modelinin Tanıtımı

Günümüzde haritalama edimi, algısalığa dayalı özgürleştirici yönü, eleştireliliğinin sağladığı yeni ufukları, sanatsal yaratıcılığı vurgulayan karakteri gibi özelliklerinin yanı sıra yapı çevrede var olan somut veriler ile onların ardındaki kavramsal süreçler arasındaki ilişkinin kurgulanmasındaki işlevselliğiyle de mimarlığın temsil araçları arasında önemli bir konuma sahiptir (Alanyalı Aral, 2019: 1). Öte yandan Corner (1999: 89) tarafından, dünyayı olağanın dışında farklı biçimlerle göstermenin bir yolu olduğu için yeni olasılıkları da ortaya koyan, bu sayede yeni yaklaşımları, beklenenden öte çözümleri ve etkileri doğuran yaratıcı bir eylem olarak tanımlanan haritalama; yalnızca bir temsil aracı olmaktan öte mimari ve kentsel tasarım sürecinin de önemli bir parçası olmaktadır. Kent ölçeğinden mekân ölçeğine kadar birçok alanda zihinsel, bilişsel, kuramsal, algısal, imgesel, anlatımsal, şekilsel, işlevsel, ilişkisel, dizinsel ve etkileşimsel gibi farklı biçimlerde kullanılan haritalama (Güleç, 2021: 56); mimarlığa özgü hem temsil hem de tasarım aracı olma hali ile deneyimsel haritalama olarak adlandırılmaktadır. Deneyimsel haritalar, bir mekânın görünür olan ya da olmayan verilerinin beden deneyimlemesi yoluyla keşfedilmesi, elde edilen deneyim bilgisinin farklı temsil araçlarıyla yeniden üretilerek somutlaştırıldığı harita türleridir (Yorgancıoğlu ve Çalpak, 2020: 130).

Çalışmada duyum haritası olarak adlandırılan haritalama yöntemi ise algısal, şekilsel ve ilişkisel haritaları sentezleyen, keşfedilen mekânsal bilgilerin çeşitli eşik kavramlar üzerinden ifade edilmesine dayalı bir deneyimsel harita türünü tarif etmektedir. Başka bir ifade ile duyum haritası, bireyin mekânda gördüklerinin ötesinde tüm duyuları ile hissettiği mimari bileşenlerin, maddesel özelliklerin ve daha birçok fiziksel girdinin tespit edilerek ortamın atmosferik özellikleri ve mekânın ruhunu da dâhil eden

kişisel yorumlama ve çağrışımlarla harmanlanması; elde edilen verilerin algısal sürecin zihinsel bileşenleri ile filtrelenerek somutlaştırılması anlamında kullanılmaktadır.

Deneyim sırasında deneyimciye oluşan kişisel mekân algısını dolayısı ile de bedeninin mekânsal yönelimini belirleyen kararların duyum haritalarına işlenişini sistemli hale getirmek için bazı kavramlar belirlenmiştir. Bunlardan ilki gerçek mekânın *-boyut, form, ses, koku, doku gibi-* fiziksel özellikleri; ikincisi mekânın içinde barındırdığı ve keşfedilmeyi bekleyen potansiyeller olarak *-görme, dokunma, işitme, koklama, tat alma ve farkındalık-* algılama eşikleri; üçüncüsü algılama sonrasında bireyin verdiği eylemsel tepki olarak mekânsal yönelim; dördüncüsü algılanan mekânın hissedilen niteliksel özellikleri ve sonuncusu da deneyimci bedeninin algıladığı mekâna karşı geliştirdiği duygusal ve anlamsal tepkiler olarak ele alınmıştır. Şekil 5'te verilmekte olan ve tüm bu verileri içeren mekânsal okuma modeli duyum haritaları için altlık olarak kullanılmıştır.



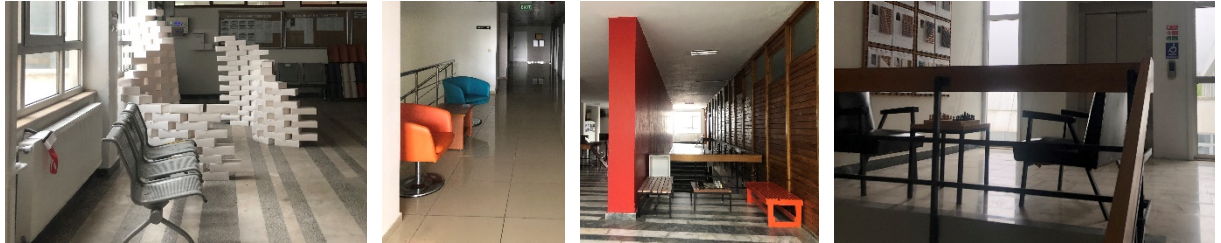
Şekil 5. Duyum haritalarında yararlanılan mekânın özellikleri, eşikler, eylemler ve tepkilere yönelik önerilen mekânsal okuma modeli

Eşiklerin Örneklerle Açıklanması

Eşik kavramı birçok bilim dalında farklı anlamlarda terimselleştirilen bir kavram olarak kullanılmaktadır. İnsan bilimlerinde ise genelde *algı eşiği* olarak kullanılmakta ve uyarıcının algılanması ve algılanamaması arasındaki çizgiyi ifade etmektedir. Örneğin, işitme biliminde, insanların işitebileceği ses aralıklarını tanımlamak üzere *işitme eşiği* kavramı kullanılmakta, işitme eşiğini aşan sesler gürültü olarak tanımlanmaktadır (Gökçen, 2019: 133). Bu örnekte olduğu gibi tüm duyularımız - *görme, işitme, koklama, dokunma, tat alma-* için algılanabilir belirli eşik değerler söz konusudur. Ancak söz konusu ilişki mekân algısı olduğu zaman, somut bir çevresel verinin algılanması için yalnızca algılanabilir eşikler arasında olması yeterli değildir. Bu değerler *gerçek mekânın fiziksel özellikleri* olarak algılama sürecinin ilk aşamasında etkin rol oynuyor olsa da *algılanan mekânın niteliksel özellikleri* için kişiselleştirilmiş, bilişsel süreçleri ifade edebilen farklı bir bakış açısına ihtiyaç duyulmaktadır. Bu nedenle mekân algısına ilişkin çalışmalarda, eşik terimi kavramsallaştırılmaktadır. Eşik mekânlar akla ilk gelen sınır ve geçiş anlamlarının ötesinde, deneyimci bedeni; arkasında ve ötesinde bulunan dünya ile karşılaştıran, mekânla iletişime geçerek bağlantı kurmasına olanak veren arabulucu mekânlardır (Öztürk, 2020: 16). Her mekânın içinde barındırdığı potansiyelleri bir eşik özelliği taşımakta, deneyimci özne mekânla arasında kurduğu iletişimin seyrine göre bu eşiklerin bazılarını aşıp farkına varmaktadır. Bazı eşikleri ise hiç fark etmemekte ya da göz ardı ederek deneyimlemeden geçmektedir.

Bu çalışma özelinde eşiklerin kavramsallaştırılması; kişinin mekândaki fiziksel özellikleri duyuşal filtresinden geçirip algılamasından sonraki süreçte, bir de algıda seçici bir yaklaşımla bireysel özellikleri ile filtreledikten sonra mekândaki eylemlerini ve bedensel yönelimini şekillendiren, geçilmesi gereken görünmez/ zihinsel sınırlar olarak gerçekleştirilmiştir.

Çalışma kapsamında ele alınan eşiklerden beş tanesi -*görme eşiği, dokunma eşiği, işitme eşiği, koklama eşiği, tat alma eşiği*- temel duyuşlarımız ve duyuş organlarımız ile ilgilidir. Bunlar bir bireyin mekân deneyiminde, bir nesneyi algıladıktan sonra onunla nasıl bir eylem kalıbı ve mekânsal yönelim geliştireceği ile ilgilidir. Örneğin bu çalışmada ele alınan mekânda, bir mekânsal bileşen olarak oturma elemanları farklı malzeme, doku ve yüzeylere sahip olarak birçok farklı noktada bulunmaktadır (Şekil 6). Deneyimcinin bu bileşeni gördükten sonra bilinç süzgecinden geçirerek mekânsal algıyı etkilemeye konu bir nesne olarak algılaması ile görme eşiği aşılmaktadır. Ardından ona doğru yönelmesi, onu mekân içindeki eylemlerini etkileyen ve yönelme hareketi yapmasına sebep olan bir algı belirleyici pozisyonuna getirir. Bu oturma elemanı artık deneyimci beden için, deneyimine yön veren çekici bir öge konumundadır. Yanına giden deneyimci beden ona bakıp geçmekle yetinebilir, ancak deneyimci oturma elemanına oturmaya karar verirse o bank ve deneyimci beden arasında, söz konusu mekânsal deneyim için bir eşik daha aşılmış olur: dokunma eşiği. Oturma elemanına oturan beden onu hissedecek, sıcak ya da soğuk oluşunu, yüzey dokusunu, yumuşak ya da sert oluşunu fark edecektir. Mekânla beden arasında temasa dayanan bir bağ kurulacak, mekâna anlam katan bir deneyim yaşanacaktır. Benzer şekilde deneyimci, mekânın herhangi bir yerinden gelen ses ya da kokuları algılamış olsa da önemsemeyebilir. Ancak algıda seçici bir yaklaşımla bu fiziksel verilere -*olumu ya da olumsuz*- ilgi duyup mekânsal yönelim ve -*ona doğru ilerleme ya da ondan kaçma*- eylemlerini bu ses ya da kokulara göre biçimlendirirse mekân algısında işitme ve koklama eşiği geçilmiş olacaktır. Mekân algısında tat alma eşiginde ise özel bir durum söz konusudur. Mekânın -*özellekle yeme-içme üzerine kurulu bir mekân değilse*- tanımlanabilen bir tadı olmasa da koku duyuşuyla paralel olarak ilerleyen tat alma duyuşu, bu işteş etkiyle birlikte deneyimcide mekâna dair tatsal birtakım verilerin oluşmasına imkân verebilmektedir. Bu durumun nedeni vücudumuzun koku ve tat alma reseptörleri arasında bir bağlantı bulunması ve bu iki duyuşal verinin ayrı ayrı algılanıyor olsalar da beyin tarafından ilişkilendirilmesidir (Yaparel ve Elmacı, 2016: 219).



Şekil 6. Mekân içinde farklı alanlarda yer alan çeşitli malzeme, renk ve dokulara sahip oturma elemanları (Kişisel Arşiv, 2022)

Çalışma kapsamında ele alınan altıncı eşik olan farkındalık eşiği ise daha az bilinen ve mekân çalışmalarından ziyade sağlıkla ilgili alanlarda ele alın bir duyuş olarak *proprio-sepsiyon -kendini fark etme-* duyuşunun kavramsallaştırılması ile elde edilmiştir. Terim olarak ilk kez 1906 yılında kullanılmış olan proprio-sepsiyon, literatürde bireyin uzaydaki pozisyonunun ve hareketinin farkında olması şeklinde tanımlanmaktadır (Aslan, 2019: 3). Kelimenin etimolojik kökenindeki; *proprius (yalnız başına ve birine ait)* ve *sepsiyon (fark etme, farkında olma)* kelimeleri göz önüne alındığında, *kişisel* bir deneyim olan ilişkişel mekân algısında eşigin kavramsallaştırılması *farkındalık eşiği* şeklinde gerçekleştirilmiş ve algılama aracı ya da duyuş organı olarak *biliş* kabul edilmiştir. Kavramsallaştırılmış hali ile farkındalık eşiginin çalışmada ele alınmış biçimini çalışma mekânından birkaç örnek üzerinden açıklamak gerekirse; ahşap küpeştelere, pürüzlü tavan, yıllanmış zemin taşları tüm deneyimcilerin görme eşiginde, ancak her birey bu eşigi geçip mekân deneyimine bu bileşenleri dâhil etmemektedir. Bu detay sayılabilecek

örtük mekânsal bileşenleri algılamak için ya malzemelere /mekânın ruhuna/yaşanmışlığın mekânsal izlerine karşı özel bir ilgi sahibi olmak, ya da özellikle bunlara yönelik güdümlü bir deneyim gerçekleştiriyor olmak gibi nedenler gerekmektedir. Bu noktada kişinin deneyiminde *örtük mekânsal bileşenlerin farkında olma hali* farkındalık eşiğinin aşılması ile gerçekleşmektedir.

MEKÂNSAL OKUMA MODELİ İLE DUYUM HARİTASI OLUŞTURULMASI

Araştırmanın bu bölümünde, algının öznelliği ve mekân ile deneyimci arasında var olan diyalektik üretimden yola çıkılarak kişisel bir deneyim üzerine kurgulanan alan çalışmasının bulgularına yer verilmektedir. Verilerden ilki sosyo-psikolojik özelliklerin mekân algısındaki etkilerini açıklamak adına oluşturulan deneyimcinin kişisel bilgilerinin ve mekân ile arasındaki ilişkiyi içeren analizdir (Şekil 7).

Deneyimcinin Kişisel Bilgileri:

Yaş: 32 / Cinsiyet: Kadın

Lisans Eğitimi: İstanbul Teknik Üniversitesi/ **Mimarlık**/ 2009-2014

Yüksek Lisans Eğitimi: Karadeniz Teknik Üniversitesi / Mimarlık Bölümü, **Bina Bilgisi** Anabilim Dalı/ 2018-2021

Doktora Eğitimi: Karadeniz Teknik Üniversitesi / Mimarlık Bölümü, **Bina Bilgisi** Anabilim Dalı/ 2022- Devam ediyor.

Araştırma alanları: **Mekan algısı, Mekansal aidiyet, Kullanıcı deneyimi**, Kentsel mekan, Kentsel bellek.

Yapıyla ilk karşılaşma ve yapıyı deneyimleme tarihi: 2018

Öğrenim Süreçleri **Kültür** **Hafıza**

Yapıyla Deneyimci Arasındaki Etkileşime Dair Deneyimci Anlatısı:

2009-2014 yılları arasında **İstanbul Teknik Üniversitesi Mimarlık bölümünde** lisans eğitimimi tamamladım. Bir süre daha İstanbul'da yaşadıkdan sonra 2018 yılında **Trabzon'a** taşındım. Bu yapıyla **ilk karşılaşmam**, taşınmanın ve **bağ kurduğum şehir**den ayrılmamanın verdiği bir **ruh halli** etkisinde gerçekleşti. Binayı **dışarıdan gördüğüm ilk an**, yapıyla **bir bağ kurmaya çalışmadan yaşanan, içselleştirmeden uzak** bir uzaktan bakma eylemiydi. Yapının **teknolojisi** bana **İstanbul'da gördüğüm yapıları anımsatmış** ve Türkiye'de Modern Mimarinin gelişmeye başladığı yıllarda, yalın mimari biçimlenişlerle tasarlanmış bir bina olduğunu düşündürmüştü. Bu yapıyı **ilk deneyimleyişim** ise **lisansüstü eğitime başlamak için mülakata girmek üzere** binaya gelmemle gerçekleşti. Bir **sınavla girecek olmanın heyecanını** taşıdığım, mekana değil **zihnimdeki kaygılara** odaklandığım bir deneyimdi. Bu deneyimde etrafımda gördüklerim -göremediklerim- zihnimde oldukça **bulanık** bir şekilde yer edindi. Ama **ağaç ve kırmızı**, ilk etkileşimime anlam katan hakim bileşenler oldu. Başlamalarından bağımsız birer nesne olarak zihnimde kodladığım bu iki bileşen, mekanda algıladığım ve **mekanı benim için anlamlı kılan** ilk etkileşim eşikleri olmuştu.

Mekanla **düzenli karşılaşmalarım** ders dönemi ile birlikte başladı. **Deneyim sürem arttıkça** mekânın nasıl **anlam değiştirdiğini** de böylece gözlemlemiş oldum. Binadaki ilk haftalarımda **zihnimde sürekli olarak dört yıl lisans eğitimi aldığım Taşkışla** ile **lisansüstü eğitime henüz başladığım KTÜ Mimarlık binası** arasında kıyaslamalar yapıyordum. **Taşkışla'nın tarihi atmosferinin o yapıya bir anlam kattığı, koridorlarında yürürken dahi insanı içine çeken bir deneyim sağladığı, oranın yaşayan bir yapı olduğu** ve **bu binanın tam aksine deneyimleyen bedende soğuk bir mekan hissi uyandırdığını** düşünüyordum. Şimdi dönüp baktığımda bu mekânla henüz bir **bağ kurmadığım** için böyle düşündüğümü görüyorum. Taşkışla'nın yüzlerce yıllık tarihi geçmişinden dolayı hissettiğimi sandığım sıcaklığın, aslında orada geçirdiğim kısacık **dört yılda kurduğum bağ-aidiyet duygusu** ile ilgili olduğunu anlamam için **birkaç yıl bu binanın atmosferini solumam** ve bu mekânın bende nasıl **anlam kazandığını** görmem gerekti.

Çalışma kapsamında gerçekleştirdiğim bu deneyim ise önceki birçok deneyimimden farklı bir **anlam** taşıyor. Her şeyden önce bu **planlanmış** ve **bir amaç doğrultusunda gerçekleştirilen bir gezinti**. Bu nedenle tüm katlardaki sirkülasyon alanlarının tamamını gezdiğim bu deneyimde, mekânla ilgili yıllardır biriktirdiğim **tüm duygusal tepkileri haritaya işaretlemeyi** hedefledim.

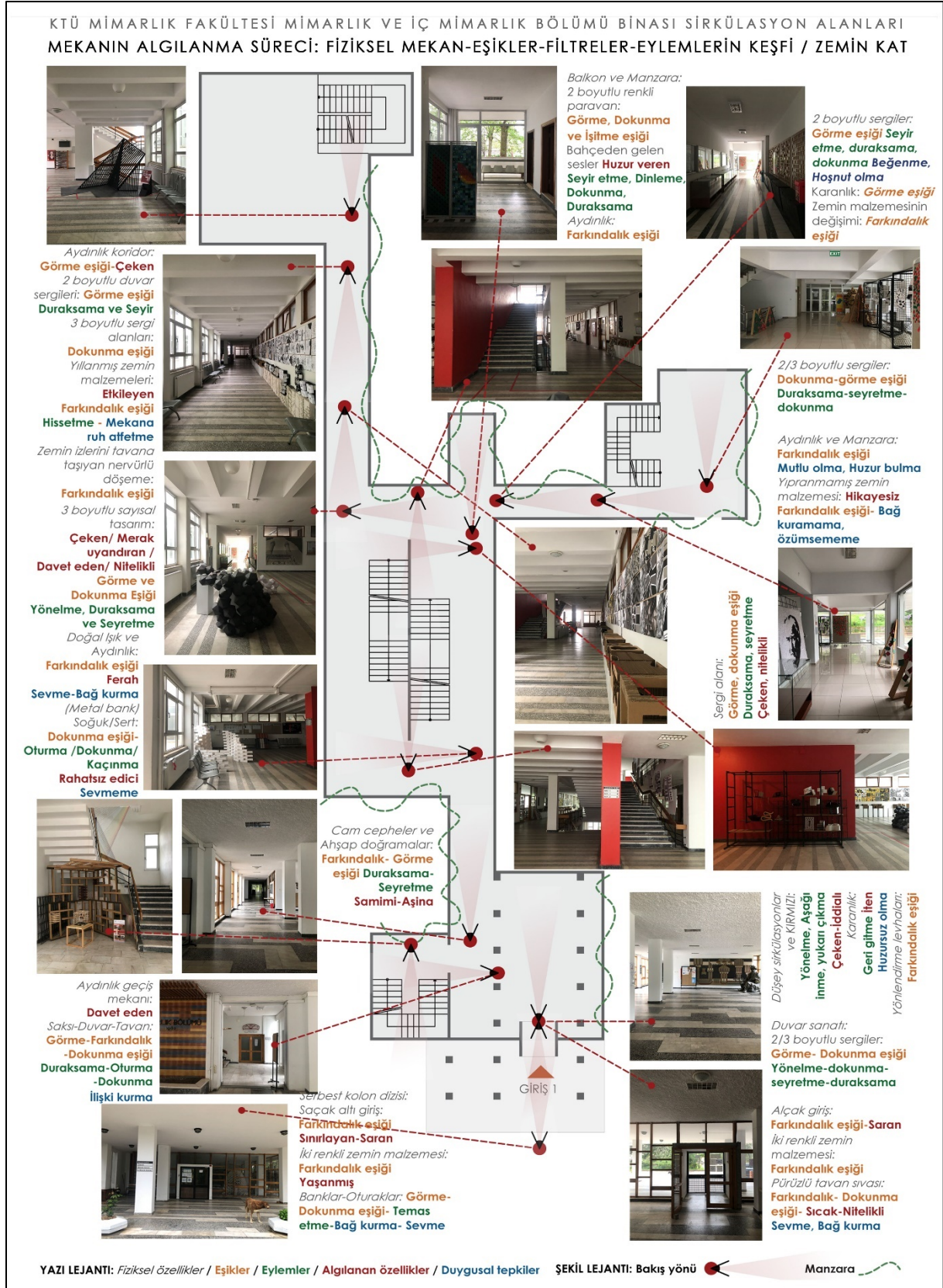
Ruh hali **Farklı mekanlardaki geçmiş deneyimler** **Bu mekândaki geçmiş deneyimler** **Mekana ilişkin beklentiler** **Anlık ihtiyaçlar/ Koşullar** **Güçlü Bağ/ Aidiyet** **Zayıf Bağ/ Aidiyet**

Şekil 7. Deneyimcinin kişisel bilgileri ve yapıyla arasındaki mevcut ilişkiye yönelik anlatı.

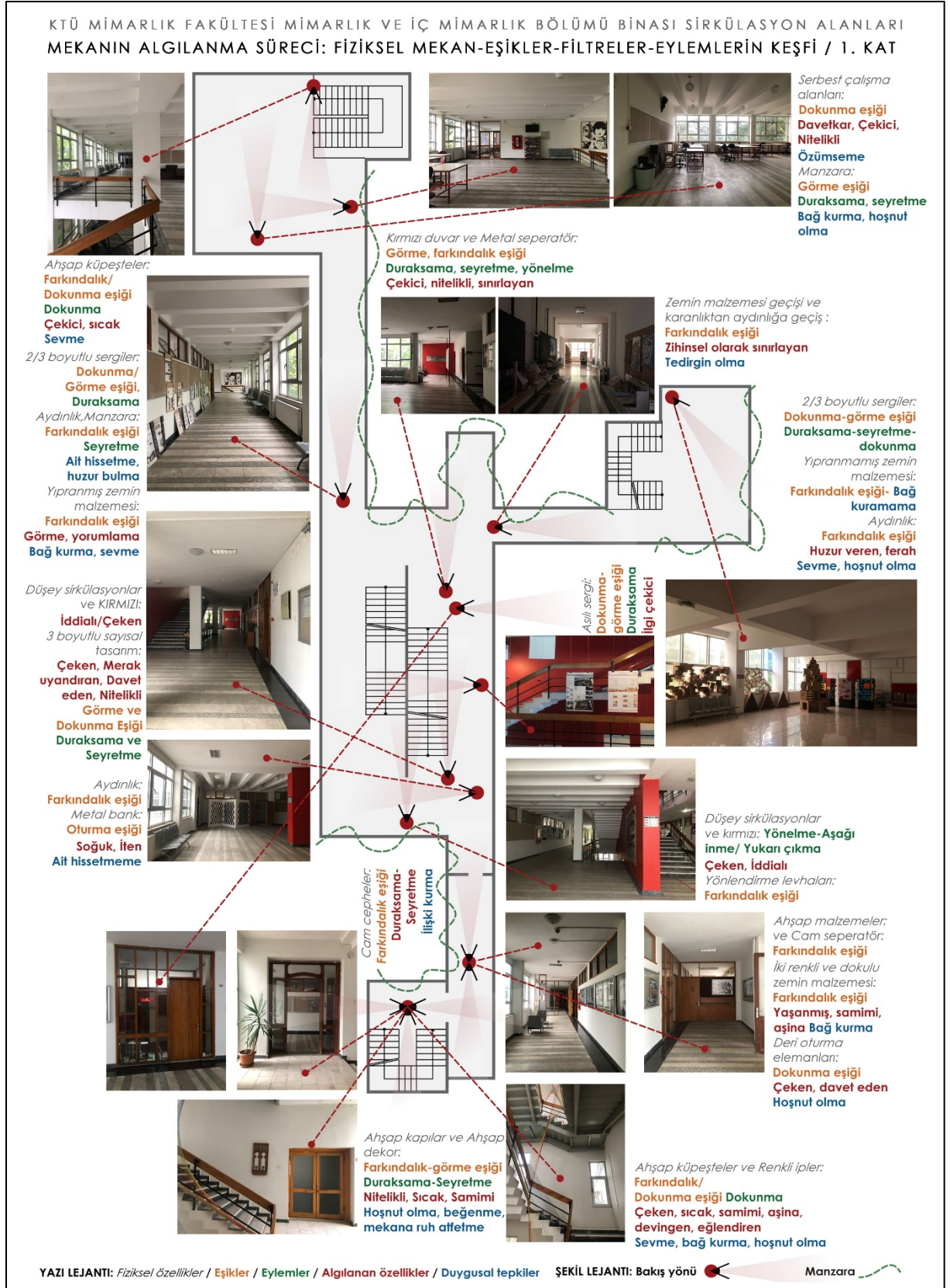
Duyum haritaları, tüm bu geçmiş deneyimler ve mekâna dair mevcut kazanımlar altında oluşturulmuştur. Yani alan çalışması deneyimcinin aktif olarak kullandığı bir mekânda gerçekleştirildiği için, deneyimi etkileyen en önemli bireysel filtre “çalışmanın amacına yönelik olarak dikkat kesilme” güdüsüdür. Keza deneyim eylemi katmanlaşmış bir yaşantısallık bilgisi olup bireylerin bilişsel süreçleri

içerisinde dikkat parametresi altında şekillenmektedir (Çakır, 2019: 84). Alan deneyiminde öncelikle beden fiziksel dolanımına odaklanılmakta; deneyimci bedenin *hareketi* ile mekân-beden iletişimini şekillendiren bileşenlerin keşfedilmesi amaçlanmaktadır. Bu keşif esnasında algıda seçici bir yaklaşımla, mekâna dair olabildiğince fazla görsel, dokunsal, işitsel, kokuya ve tada dair verilerin izi sürülmüş, bunlar ile bir duyum envanteri de sayılabilecek nitelikte duyum haritaları oluşturulmuştur. Bu duyum haritalarında, bir bireyin mekân deneyimini şekillendiren ve algı belirleyici rol oynayarak dolaşım rotasını etkileyeceği ön görülen fiziki mekânsal bileşenler, tasarlanmış ya da binada süregelen yaşantının doğal bir sonucu olarak kendiliğinden ihtiva etmiş olması ayırt edilmeksizin haritalanmıştır. Bu haritalama eylemini kişisel hale getiren nokta ise; mekânın fiziksel yani niceliksel verilerinin, deneyimcinin eylemine kattığı niteliksel değer de haritalara işaretlenmesi olarak belirlenmiştir. Birkaç örnek üzerinden daha açık ifade etmek gerekirse; bir koridorun doğal ışık etkisi altında aydınlık olması mekânın fiziksel bir özelliği iken, deneyimcinin bu mekânı ‘davet edici’ olarak nitelendirmesi kişisel algısının bir nihayeti olmaktadır. Benzer şekilde bir mekânın aydınlık ya da karanlık oluşunun bireyin mekân algısını olumlu ya da olumsuz etkilemesi de onun mekândan beklentilerinin ne olduğu ve mekânın verilerine karşı farkındalık düzeyinin nasıl olduğu ile ilgilidir. Bu öznel değerlendirmeler, mekânın fiziksel verilerinin deneyimcinin farkındalık filtresinden geçmiş hali ile yorumlanması ve eylemlerini etkilemesi ile elde edilen; algılanan mekâna referans veren niteliksel özellikler olarak haritalara işlenmiştir.

Kişisel deneyime dayalı olarak gerçekleştirilen gezinti sonucu oluşturulmuş olan duyum haritaları - zemin kattan ikinci kata kadar- sırası ile verilmektedir (Şekil 8, 9 ve 10).

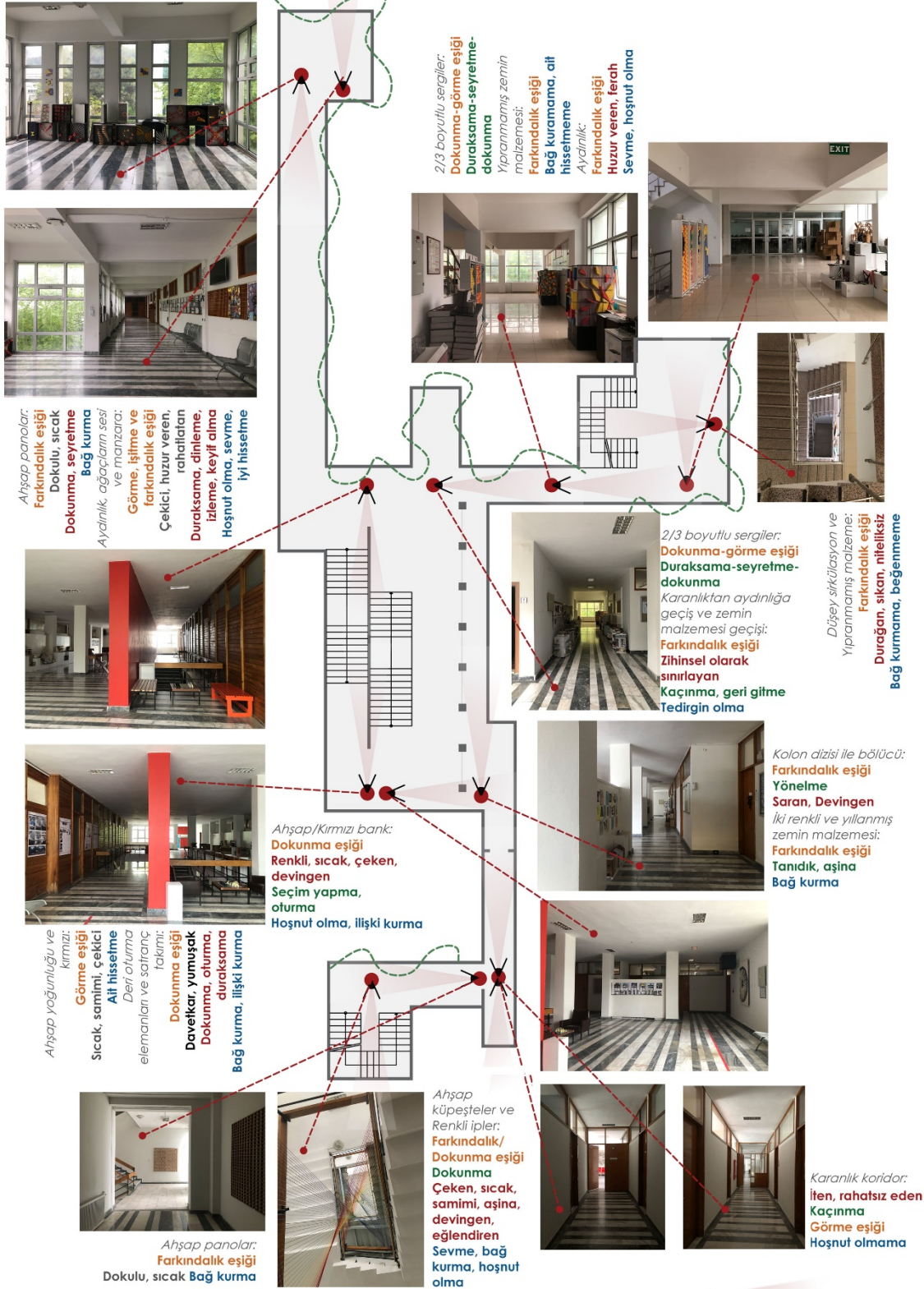


Şekil 8. Zemin kata ait kişisel duyum haritası



Şekil 9. Birinci kata ait kişisel duyum haritası

KTÜ MİMARLIK FAKÜLTESİ MİMARLIK VE İÇ MİMARLIK BÖLÜMÜ BİNASI SİRKÜLASYON ALANLARI
MEKANIN ALGILANMA SÜRECİ: FİZİKSEL MEKAN-EŞİKLER-FİLTRELER-EYLEMLERİN KEŞFİ / 2. KAT



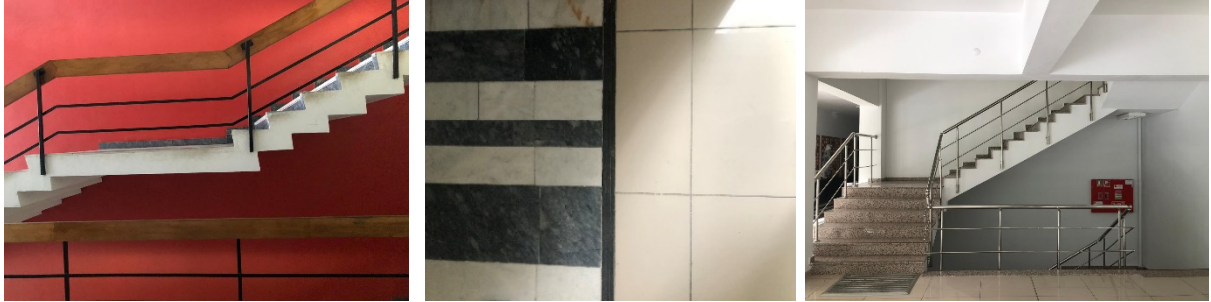
Şekil 10. İkinci kata ait kişisel duyum haritası

İRDELEMELER

Doğal malzemeler (taş, tuğla ve ahşap) görüşümüzün, yüzeylerinden içeri girmesine izin vererek bizi maddenin sahiciliğine ikna eder. (Juhani Pallasmaa, 2011: 40)

Kişisel deneyime dayalı olarak gerçekleştirilen gezinti sonucu oluşturulmuş olan duyum haritalarında mekâna dair tüm verilerin işlenmesi mümkün olmasa da mekânın fiziksel verilerinin ürettiği bilgi ile başlayan, deneyimci beden bunlara karşı duygusal bir tepki üretmesi ile sonuçlanan ve sonsuz mekân üretimi döngüsü ile devam eden ilişkiyel mekân algısı sürecini okurun zihninde somutlaştırmak adına, olabilecek en çok ve çeşitli örneğe yer verilmesi amaçlanmıştır. Bu duyum haritaları irdelendiğinde mekân deneyiminin ilişkiselliğine dair birtakım çıkarımlar yapmak mümkündür.

Duyum haritalarında, çalışma kapsamında farkındalık eşiği olarak ele alınan algı süreci bileşeninin fiziksel mekân izleri sürüldüğünde, mekânda yer alan ancak daha örtük pozisyonundaki öğeler göze çarpmaktadır. Bunlar kimi zaman pürüzlü dokusu ile bakışının, yüzeylerinden içeri girmesine izin vererek deneyimciyi maddenin sahiciliğine ikna eden (Pallasmaa, 2011: 40) doğal sıvalar, kimi zaman mekânın yaşanmışlığının izlerini kıvrımlarında taşıyan doğal zemin kaplamaları olarak karşımıza çıkarken; kimi zaman da bu yaşanmışlığı kesin bir çizgi ile kesen, yepyeni malzemelerin kullanıldığı bir mekâna geçerken hissedilen zihinsel sınırlar olarak karşımıza çıkmaktadır. Bu yapıda 1960lı yıllarda inşa edilmiş ve inşa edildiği dönemin ruhunu yaşatan Mimarlık Bölümü binası ile ona 2010lu yıllarda o dönemin malzemeleri ile yapılmış bir ek olan İç Mimarlık Bölümü binası arasında tam da böyle zihinsel bir sınır söz konusu olmaktadır. Bu sınır zeminden başlayıp tavana kadar tüm malzemelerde, merdivenlerden giriş tasarımlarına kadar tüm yapı tektoniğinde olmak üzere mekânsal öğelerde kendini hissettirmektedir (Şekil 11).



Şekil 11. Eski bina (sol) ile yeni bina (sağ) arasındaki zaman farkını gösteren algısal sınırlara örnekler

İrdelemeleri Şekil 1’de verilen grafik üzerinden özetlemek gerekirse; tüm bu mekânsal bileşenler gerçek mekânın duyumsanabilen fiziksel özellikleri olarak bir bilgi üretmekte; bu bilgi bedenin duyu organlarına iletilerek algılama sürecini başlatmaktadır. Buraya kadar olan girdiler algılamanın ilk boyutunu *-uyarı kaynaklı algıyı-* oluşturmaktadır. Takip eden süreçte, bu bilgiler deneyimci bedenin mekâna karşı geliştirdiği algı eşiklerinden atlaması ile görünür kılınmakta ve bu kez de deneyimci bedenin algıda seçici bir yaklaşımla gerçekleştirdiği bireysel filtrelemeye maruz kalmaktadır. Bu filtreleme sonucunda bakma, görme, yönelme, dokunma, sarılma, bulma, kaybolma, kaçınma gibi eylemler ortaya çıkmakta yani bedenin mekân içindeki yönelimi oluşmaktadır. Bu yönelimde gerçekleşen her bir eylem deneyimciyi yeni eşiklere sürüklemekte, mekânın deneyimlenmesi ve algılanması süreci zincirleme olarak doğal akışta ortaya çıkmaktadır. Bireysel filtrelemenin alt metninde yatan sosyo-psikolojik özellikler, deneyimcinin mekândaki fiziksel verilere kendi çağrışımlar dünyasından anlamlar yüklemesi ve kendi algılanan mekânını yaratması durumunu açığa çıkarmaktadır. Tüm bu deneyim ve algılama sürecinin nihayetinde, deneyimci beden algılanan mekâna karşı bir takım duygusal tepkiler geliştirmekte ve mekân ile arasında *-olumlu ya da olumsuz-* anlamlı bir iletişim

geliştirmektedir. Bu duygusal tepkilerin de mekâna katıldığı bir sonraki diğer tüm deneyimler, ilişkisel mekânın tekrar ve tekrar üretildiği bir döngünün kapısını aralamaktadır.

SONUÇ

Bu çalışmada gerçek mekân ve algılanan mekân diyalektiğinde şekillenen mekân algısı esas alınarak kişisel bir deneyim üzerinden algısal sürecin bileşenleri tanımlanmıştır. Sosyo-psikolojik özelliklerin algısal sürece etkisini anlatan analiz incelendiğinde, deneyimcinin mekânla ilk karşılaşmasındaki duygusuzluğun zamanla yerini aidiyet duygusuna bıraktığı görülmektedir. Bu durumun deneyimcinin yapıyı kullandığı süreçte almış olduğu eğitimden, yapmış olduğu akademik araştırmaların kapsamına; yapıda geçirdiği olumlu-olumsuz deneyimlerden, ihtiyaç ve beklentilerindeki değişimlere kadar birçok farklı nedeni olması muhtemeldir. Her bir deneyimin daha sonraki karşılaşmaları için bir altlık oluşturmuş ve ilişkisel mekânın sonsuz üretimi döngüsüne bir örnek teşkil etmiştir. Duyum haritalarından elde edilen veriler ise mekânsal okuma modeline yerleştirilerek incelenmiştir. Gerçek mekânın çalışmadaki temsili, mekânın duyumsanan fiziksel özellikleri olup, renkli-renksiz, sıcak-soğuk, saydam-opak, sesli-sessiz, düz-pürüzlü, karanlık-aydınlık gibi yorumlamaya kapalı, herkes için aynı karşılığı bulan kavramlar olmuştur. Gerçekleştirilen deneyimin ve bedeninin mekânsal yönelimleri nihayetinde algılanan mekân ise -bu mekân ve bu deneyim özelinde- deneyimci tarafından, sosyopsikolojik, kültürel ve fiziksel özelliklerine bağlı olarak oluşturulan, mekânın hissedilen, niteliksel özelliklerini ifade etmektedir. Bunlar bu çalışma özelinde eski-yaşanmış/ yeni-hikâyesiz, devingen/ durağan, sıcak/ soğuk, aşina-tanıdık gibi öznel ve yoruma dayalı çıkarımlar olmaktadır. Sonuç olarak bu deneyimde deneyimci mekâna ilişkin sevme/ sevmeme, beğenme/ beğenmeme, özümseme, bağ kurma/ kuramama, ruh atfetme, ilişki kurma gibi duygusal/ anlamsal tepkiler üretmiştir. Bu bulgular, deneyimcinin sürekli kullandığı bir mekâna karşı zaman içinde ve yaşanmışlıklarının gölgesinde geliştirdiği “*kendi algılanan mekânı*”na ait bir sürecin sonucunda ortaya çıkmıştır. Yani mekânsal okuma modelinde verilen örneklerde olduğu gibi başka mekanlar için duyumsanan fiziksel özellikler, mekânsal yönelimler, anlamsal etkiler ve duygusal tepkilerin her biri artırılıp çeşitlendirilebilir (Şekil 12).

KAYNAKÇA

Alanyalı Aral, E. (2019). İlişkisel bir eylem olarak haritalama. *Dosya: TMMOB Mimarlar Odası Ankara Şubesi*, 42, 1-4.

Altan, İ. (2015). *Mimarlıkta mekân kavramı*. Ofis 2005 Yayınevi.

Appleyard, D. (1973). Notes on urban perception and knowledge. R. M. Dawns ve D. Stea (Ed.), *Image and environment* içinde (s. 109-114). Aldire Publishing Company.

Arayıcı, O. (2018). Mekan algısının ve anlatımının subjektif yapısı. *Turkish Online Journal of Design Art and Communication*, 8(3), 560-564.

Asar, H. (2013). *Mimari mekân okumasında algısal deneyim analizinin bir yöntem yardımıyla irdelenmesi* (Tez No. 334564) [Yayımlanmamış yüksek lisans tezi, Eskişehir Osmangazi Üniversitesi]. Ulusal Tez Merkezi.

Aslan, M. (2019). *Farklı yaş gruplarında proprioepsiyonun denge üzerine etkisi* (Tez No. 545729) [Yayımlanmamış yüksek lisans tezi, Trakya Üniversitesi]. Ulusal Tez Merkezi.

Bilgili, M. (2020). Coğrafyada mekân felsefesi üzerine yaklaşımlar. *International Journal of Geography and Geography Education*, (41), 88-102.

Corner, J. (1999). The agency of mapping: Speculation, critique and invention, D. Cosgrove (Ed.), *Mappings* içinde (s. 213-254). Reaktion Books,

Cüceloğlu, D. (2002). *İletişim donanımları*. Remzi Kitabevi.

Çakır, S. (2019). *Geçirgen yaşam ideali üzerine kurgulanmış mekanlar* (Tez No. 561300) [Yayımlanmamış yüksek lisans tezi, Mimar Sinan Güzel Sanatlar Üniversitesi]. Ulusal Tez Merkezi.

Gökçen, A. (2019). Eşik: Olgular ve imgeler bağlamında bir mekân analizi. *İçtimaiyat*, 3(2), 129-137.

Göregenli, M. (2021). *Çevre psikolojisi: İnsan-mekân ilişkileri*, İstanbul Bilgi Üniversitesi Yayınları.

Güleç, G. (2021). Mimarlıkta temsil ve tasarım araçları olarak haritalar. *GRID-Architecture Planning and Design Journal*, 4(1), 53-73.

Günel, B. ve Esin, N. (2007). İnsan-mekân iletişim modeli bağlamında konutta psiko-sosyal kalitenin irdelenmesi. *İTÜDERGİSİ/a*, 6(1), 19-30.

Güven, B. (2016). *Etkili İletişim*. Pegem Akademi.

Hançerlioğlu, O. (1976). *Felsefe Ansiklopedisi I.Cild*. Remzi Kitabevi Yayınları.

Harvey, D. (1973/2006). *Sosyal adalet ve şehir*. (Çev: M. Moralı). Metis Yayınları.

Hooper, K. (1980). Perceptual aspect of architecture. E.C. Carterette ve M.P. Freedman (Ed.), *Handbook of perception 10* içinde. Academic Press Inc.

Kara, Z. (2013). Kentli beden: Mardin’de dokunma eşikleri. *İdeal Kent*, 9, 10-41.

- Karakaş, B. ve Türk, S. A. (2017). ODTÜ ve KTÜ Mimarlık bölümleri mekân organizasyonları üzerine bir inceleme (1950-1970). *Social Sciences*, 12(4), 199-211.
- Kişisel Arşiv (2022). KTÜ Mimarlık Fakültesi iç mekân ve cephe fotoğrafları.
- Merleau-Ponty, M. (2002). *Phenomenology of perception*. (C. Smith, trans.). Routledge.
- Norberg-Schulz, C. (1971). *Existence, space and architecture*. Studio Vista.
- Öztürk, G. (2020). *Kıyı alanlarında gündelik hayatı kuran eşik mekânların incelenmesi* (Tez No. 637495) [Yayımlanmamış yüksek lisans tezi, İstanbul Teknik Üniversitesi]. Ulusal Tez Merkezi.
- Pallasmaa, J. (2011). *Tenin gözleri: Mimarlık ve duyular*. (A. U. Kılıç, çev.). YEM Yayınları.
- Rapoport, A. (1977). *Human aspects of urban form*. Pergamon Press.
- Scott, G. (1914). *The Architecture of Humanism: A study in the history of taste*, Houghton Mifflin Company.
- Sol, L. (2003). Sentences on conceptual art. C. Harrison & P. Wood (Eds.). *Art in theory 1900-2000: An anthology of changing ideas* içinde (s. 849-850). Blackwell Publishing.
- Thalheimer, August (2013). *Diyalektik Materyalizme Giriş*. Çev. Sevinç Altınçekiç. İstanbul: Yordam Kitap.
- Yaparel, C. ve Elmacı, Y. (2016). Tat-koku interaksiyonları. *Akademik Gıda*, 14(2), 218-224.
- Yorgancıoğlu, D. ve Çalak, I. (2020). Bedensel deneyime dayalı yer bilgisinin yeniden yapılandırılması için bir yöntem irdelemesi: Deneysel haritalama. *Megaron Dergisi*, 15(1), 126-137.