



Düldül Dağı'nın (Osmaniye/Düziçi) Alternatif Turizm Potansiyeli Üzerine Nitel Bir Araştırma^{12*}

A Qualitative Research on the Alternative Tourism Potential of Düldül Mountain (Osmaniye/Düziçi)

Yusuf Çağrı TÜRKSEVEN

Araş. Gör, Mersin Üniversitesi, Turizm Fakültesi, Turizm Rehberliği Bölümü, Mersin, Türkiye

Res. Asst., Mersin University, Tourism Faculty, Department of Tourism Guidance, Mersin, Türkiye

Orcid: 0000-0002-8491-3899 | e-posta: turksevecagri@mersin.edu.tr

Article Information/Makale Bilgisi

Cite as/Atıf: Türkseven, Y. Ç. (2023). A qualitative research on the alternative tourism potential of Düldül Mountain (Osmaniye/Düziçi). *Van Yüzüncü Yıl University the Journal of Social Sciences Institute*, 62, 74-95

Türkseven, Y. Ç. (2023). Düldül Dağı'nın (Osmaniye/Düziçi) alternatif turizm potansiyeli üzerine nitel bir araştırma. *Van Yüzüncü Yıl Üniversitesi Sosyal Bilimler Enstitüsü Dergisi*, 62, 74-95

Article Types / Makale Türü: Research Article/Araştırma Makalesi

Received/Geliş Tarihi: 25 July/ Temmuz 2023

Accepted/Kabul Tarihi: 23 October/ Ekim 2023

Published/Yayın Tarihi: 31 December/ Aralık 2023

Pub Date Season/Yayın Sezonu: December/ Aralık

Issue/Sayı: 62 **Pages/Sayfa:** 74-95

Plagiarism/İntihal: This article has been reviewed by at least two referees and scanned via a plagiarism software./ Bu makale, en az iki hakem tarafından incelendi ve intihal içermediği teyit edildi.

Published by/Yayıncı: Van Yüzüncü Yıl University of Social Sciences Institute/Van Yüzüncü Yıl Üniversitesi Sosyal Bilimler Enstitüsü

Ethical Statement/Etik Beyan: It is declared that scientific and ethical principles have been followed while carrying out and writing this study and that all the sources used have been properly cited/ Bu çalışmanın hazırlanma sürecinde bilimsel ve etik ilkelere uyulduğu ve yararlanılan tüm çalışmaların kaynakçada belirtildiği beyan olunur (Yusuf Çağrı TÜRKSEVEN).

Telif Hakkı ve Lisans/Copyright & License: Yazarlar dergide yayınlanan çalışmalarının telif hakkına sahiptirler ve çalışmalarını CC BY-NC 4.0 lisansı altında yayımlanmaktadır./ Authors publishing with the journal retain the copyright to their work licensed under the CC BY-NC 4.0.

¹ This article is an extended version of the paper titled "Can Düldül Mountain be the Winter Tourism Centre of Çukurova?" presented at the "7th International Congress of West Asian Tourism Research" held in North Macedonia on 8-10 June 2023.

² Bu makale 8-10 Haziran 2023 tarihinde Kuzey Makedonya'da gerçekleştirilen "7. Uluslararası Batı Asya Turizm Araştırmaları Kongresi"nde sunulan "Düldül Dağı Çukurova'nın Kış Turizmi Merkezi Olabilir mi?" başlıklı bildirinin genişletilmiş halidir.

* Mersin Üniversitesi Sosyal ve Beşeri Bilimler Etik Kurulu'ndan 02/06/2023-112 sayılı etik yönden uygundur belgesi alınmıştır.

Öz

Nitel araştırma desenlerinden keşfedici-bütüncül tek durum deseni olarak tasarlanan bu araştırmanın temel amacı, Düldül Dağı'nın alternatif turizm potansiyelini yerel paydaşların perspektifinden ortaya koymaktır. Ayrıca, Düldül Dağı'nda alternatif turizmin geliştirilebilmesine yönelik öneriler sunmak araştırmanın alt amacı olarak belirlenmiştir. Araştırmada amaçlı örneklem tekniği uygulanarak 10 yerel paydaş ile görüşülmüştür. Belirlenen amaçlara yönelik olarak yerel paydaşlarla yarı yapılandırılmış mülakat formu aracılığıyla 2023 yılı Haziran-Temmuz aylarında derinlemesine görüşmeler yapılmıştır. Ayrıca, mevcut durumu ortaya koyabilmek amacıyla saha araştırması kapsamında gözlemler yapılmıştır. Görüşmelerden elde edilen veriler, betimleyici içerik analizi ve güçlü-zayıf-fırsat-tehdit (SWOT) analizi yöntemiyle incelenmiştir. Araştırmanın bulgularına göre, Düldül Dağı ekoturizm ve termal turizm başta olmak üzere alternatif turizm kaynakları bakımından oldukça zengindir. Ancak ekonomik sorunlar, Covid-19, deprem gibi unsurlar nedeniyle alternatif turizme yönelik planlamalar faaliyete geçirilememiştir. SWOT analizi sonuçlarına göre; Düldül Dağı'nın en güçlü yanı doğal turizm kaynakları bakımından zengin olmasıdır. En zayıf yönleri ise altyapı ve üstyapı olanaklarının yetersiz oluşu ve tanıtım eksikliği olarak tespit edilmiştir. Diğer taraftan, Düldül Dağı'na yapılan teleferik tesisi ve alternatif turizme yönelik talep artışı en büyük fırsatlar olarak değerlendirilirken; planlanan projeler için finansal destek bulunamaması, bölgenin zamanla kitle turizmi etkisi altında kalabilme ihtimali ve deprem en büyük tehdit unsurları olarak belirlenmiştir.

Anahtar Kelimeler: Düldül Dağı, Alternatif turizm, Sürdürülebilir turizm, SWOT analizi

Abstract

The main purpose of this research, which was designed as an exploratory-integrative single case design from qualitative research designs, is to reveal the alternative tourism potential of Düldül Mountain from the perspective of local stakeholders. In addition, the sub-objective of the research is to provide suggestions for the development of alternative tourism in Düldül Mountain. The research sample consists of ten local stakeholders selected through purposive sampling technique. In-depth interviews were conducted with the local stakeholders in June-July 2023 using a semi-structured questionnaire to address the specified objectives. Furthermore, field trips were conducted to observe and assess the current situation in order to present a comprehensive perspective. The data obtained from the interviews were subjected to descriptive content analysis and strengths, weaknesses, opportunities, and threats (SWOT) analysis. According to the findings of the research, Düldül Mountain is rich in alternative tourism resources, particularly in ecotourism and thermal tourism. However, due to economic challenges, Covid-19, and other factors such as earthquakes, the implementation of alternative tourism plans has been hindered. According to the results of the SWOT analysis, Düldül Mountain's greatest strength lies in its rich natural tourism resources. The weakest aspects are identified as the inadequate infrastructure and facilities, as well as the lack of promotional activities for Düldül Mountain. On the other hand, the construction of a cable car facility to Düldül Mountain and the increasing demand for alternative tourism are considered the most significant opportunities. However, the lack of financial support for planned projects, the possibility of the region falling under the influence of mass tourism over time, and the threat of earthquakes are identified as the major threats.

Keywords: Düldül Mountain, Alternative tourism, Sustainable tourism, SWOT analysis

Giriş

Turizm faaliyetlerinin en belirgin özelliği, seyahat etmeyi zorunlu kılmasıdır. Bu çerçeveden bakıldığında, turizm olgusunun kökleri M.Ö. 4000'li yıllara kadar uzanmaktadır (Avcıkurt ve Yıldız, 2018). Günümüzde turizm faaliyetleri, ticari bir amaç gözetmeden gerçekleştirilen; (Leiper, 1979) ekonomik, sosyal ve çevresel etkileri olan çok boyutlu bir olgu olarak görülmektedir. Sanayi devriminden sonra toplumların ekonomik ve sosyal yaşamlarındaki gelişmeler, tüm dünyada turizm faaliyetlerinin hızlanmasına neden olmuştur. Dünya genelinde olduğu gibi, Türkiye'de de ulaşım ve iletişim teknolojilerindeki ilerlemeler, küreselleşme, artan boş zaman ve bireylerin harcanabilir kişisel gelirlerindeki artışlar, uluslararası turizm hareketlerinin gelişmesine etki etmiştir (Kozak ve Bahçe, 2009). Bu bağlamda, bir sosyal olgu olarak karşımıza çıkan turizm, dünyanın en hızlı büyüyen endüstrilerinin başında gelmektedir. Turizm endüstrisinin hızlı büyümesinde etkili olan en önemli faktörlerden bir tanesi, turizm faaliyetlerinin sağladığı ekonomik faydalardır. Turizm faaliyetleri sonucunda elde edilen gelirler; dış ticaret açığının kapatılmasına, ödemeler bilançosuna ve milli gelire katkı yapmaktadır (Bahar, 2020). Özellikle, bölgesel ve ulusal düzeyde döviz sıkıntılarının giderilmesi ve yeni istihdam fırsatlarının yaratılması açısından turizm faaliyetleri önemli bir rol oynamaktadır (Ghali, 1976). Ayrıca, turizm faaliyetleri, bölgesel kalkınma farklılıklarını azaltarak ve yerel halkın refahını arttırarak, Türkiye gibi gelişmekte olan ülkelerin ekonomilerinde önemli bir yer tutmaktadır (Kozak ve Bahçe, 2009). Bu olumlu ekonomik etkiler nedeniyle turizm kavramı devlet politikalarında yer almaya başlamıştır. Böylece, Türkiye'de turizm talebi 1950'li yıllardan itibaren artmaya başlamış ve 1982 yılında çıkarılan 2634 sayılı Turizm Teşvik Kanunu ile turizm faaliyetleri iyice ivme kazanmıştır (Kandır vd., 2007). Planlı dönemin başlangıcı kabul edilen 1963 yılından itibaren, turizm istatistikleri tutulmaya başlanmıştır. Verilere göre turizm faaliyetleri; ekonomik krizler, küresel salgınlar ve terör olaylarının yaşandığı tarihler hariç olmak üzere, sürekli artarak devam etmiştir (Kuvan, 2005). Bu çerçevede, turizm talebinin dış unsurlardan kolaylıkla etkilenebilen kırılgan bir yapıya sahip olduğunu belirtmek gerekmektedir (Duro, vd., 2020). Örneğin, Türkiye 2019 yılında 51,8 milyon turist ağırlamış ve 34,5 milyar dolar turizm geliri elde etmiştir. Ancak 2019 yılı Aralık ayında Çin'in Wuhan kentinde ortaya çıkan Covid-19 salgını nedeniyle, 2020 yılında turizm faaliyetleri durma noktasına gelmiştir. Kapanmaların kalktığı ve seyahatlerin yapılabildiği dönemi kapsayan verilere göre; bu dönemde Türkiye'ye sadece 15,8 milyon turist seyahat etmiştir. Covid-19 salgınından sonra tekrar turist sayılarında ve turizm gelirlerinde artış yaşanmıştır. 2022 yılında Türkiye 51,3 milyon turist ağırlamış ve 46,2 milyar dolar turizm geliri elde etmiştir (TUIK, 2023). Dünyanın yaşadığı bu gelişmeler bireysel turizm hareketlerinin yaygınlaşmasına neden olmuş ve alternatif turizm türlerine yönelik ilgi artış göstermiştir (Yenişehirlioğlu ve Salha, 2020). Bu çerçevede son yıllarda, kitle turizmi yerine alternatif turizm türlerinin talep görmeye başladığı söylenebilir.

Dünyada olduğu gibi Türkiye'de de modern turizm hareketleri kitle turizmi şeklinde gelişim göstermiştir (Kozak ve Bahçe, 2009, s. 9). Kitle turizmi, büyük gruplar şeklinde gerçekleşen seyahatlerden oluşmaktadır. Kitle turizminin doğal ve kültürel kaynakları olumsuz etkilediği alanyazında sıklıkla vurgulanmaktadır (Dinç ve Karekök, 2021). Deniz-kum-güneş ekseninde gelişim gösteren kitle turizmi faaliyetleri, Türkiye'nin istenilen turist sayısı ve turizm gelirlerine ulaşmasını engelleyen mevsimsel ve mekânsal yoğunlaşmalara sebep olmaktadır. Bu nedenlerden dolayı, turizm faaliyetleri ekonomik, sosyal ve çevresel olarak ele alınmaya başlanmış ve deniz-kum-güneş anlayışının ötesinde, yeni bir yön arayışı başlamıştır. Böylece, alternatif turizm kavramı ortaya çıkmıştır. Bu kavramın oluşumunda turist ihtiyaçlarının farklılaşması, turizmin mevsimsel yoğunluğunu azaltarak yılın 12 ayına yayılması isteği ve doğal kaynakların korunması düşüncesi etkili olmuştur. Bu kapsamda, tüm dünyada olduğu gibi Türkiye'de de kitle turizmi olarak da adlandırılan deniz-kum-güneş turizminin yerini daha küçük bireysel gruplarla yapılan alternatif turizm türleri almaya başlamıştır. Turizmin doğal kaynaklarının sürdürülebilir kullanımını hedefleyen alternatif turizm türleri, turizmde sürdürülebilirliği sağlamak için geliştirilmiştir (Avcıkurt, 2007). Öte yandan, günümüz turist davranışları da değişim göstermeye başlamıştır. Bugünün turisti artık sadece seyahat etmek ya da dinlenmek için değil, dinlenirken de farklı faaliyetlerle boş zamanını değerlendirmek istemektedir (Ryan, 2002). Bu bağlamda, ekoturizm, termal turizm, mağara turizmi, macera turizmi, kış turizmi, yat turizmi, golf turizmi, av turizmi ve su altı dalış turizmi gibi sportif faaliyetlere dayanan alternatif turizm türleri turistler tarafından talep edilmeye başlanmıştır. Bu tür turizm faaliyetleri, turistlerin doğal kaynakları daha sürdürülebilir bir şekilde kullanmalarını sağlayarak turizmin sürdürülebilirliğini de desteklemektedir (Albayrak, 2013). Turistlerin deniz-kum-güneş turizmi dışında farklı turistik deneyimler arayışı, ülkeleri alternatif turizm türlerine yönelik yeni turizm merkezleri geliştirmeye yöneltmiştir. Türkiye'nin iklim koşulları, doğal ve kültürel kaynakları, deniz-kum-güneş turizminin yanı sıra alternatif turizm türleri için de uygun durumdadır. Ülkemizde geliştirilebilecek turizm türleri arasında, alternatif turizm türleri ve bu kapsamında ekoturizm faaliyetleri birçok aktivite sunması nedeniyle öne çıkmaktadır. Bu sayede, kitle turizmi hareketlerinin kısa süreli ve mevsimsel olmasının aksine, turizm faaliyetleri tüm yıl boyunca (12 ay) sürdürülebilir hale getirilebilir. Türkiye'de alternatif turizmin geliştirilebileceği önemli destinasyonlarından birisi de Döldül Dağı'dır. Bu çerçevede, Döldül Dağı alternatif turizm açısından oldukça zengin doğal kaynaklara sahip olmakla birlikte henüz keşfedilmemiş destinasyonlardan birisi olarak değerlendirilmektedir (Ege, 2017; Tıraş, 2004).

Osmaniye'nin Düziçi ilçesinde bulunan Düldül dağı 2246 m yüksekliği ile Çukurova'nın zirvesidir. Düldül Dağı, yükseltisi ve doğal ortam koşullarından dolayı birçok alternatif turizm türü için elverişli ortam özellikleri sunmaktadır. Bu durum, yazılı ve görsel basında yer almıştır (AA, 2017; CNN, 2022; IHA, 2022; TRT, 2020). Bu bağlamda, Düziçi Belediyesi bölgenin alternatif turizm potansiyelini geliştirmek amacıyla "Düldül Dağı Doğa ve Kış Sporları Teleferik Tesisi" projesine başlamıştır. Projenin ikinci aşamasında alternatif turizm türleri için altyapı planlamaları ve kış turizminin bölgede geliştirilebilmesi için kayak merkezi yapımının planlandığından bahsedilmektedir (Düziçi Belediyesi, 2014). Diğer taraftan, Düldül Dağı'nın alternatif turizm potansiyeli üzerine yapılan bilimsel çalışmalar oldukça sınırlıdır. Bu kapsamda yapılan çalışmalar coğrafya literatüründe yer almaktadır. Tıraş ve Besnek (2017) Osmaniye ilinin ve ilçelerinin turizm potansiyelini; Tıraş (2004) Düldül Dağı'nın eteklerinde bulunan Haruniye Kaplıcaları'nın termal turizm açısından potansiyelini; Ege (2017) Düldül Dağı'nın doğal ortam özelliklerini ve turizm potansiyelini ortaya koymuştur. Araştırma sonuçları incelendiğinde, bölgenin turistik çekiciliğinin yüksek olduğu dikkat çekmektedir. Ayrıca, Düldül Dağı'na yapılacak teleferik sistemiyle birlikte zirveye iniş çıkışların kolaylaşacak olmasının, bölgenin alternatif turizminin geliştirilmesinde önemli olduğu vurgulanmaktadır. Eker ve Özcan (2014) yapmış oldukları çalışmada, Düldül Dağı'nın ekoturizm olanakları bakımından zengin bir potansiyele sahip olduğunu tespit etmiştir. Bu çalışmaların haricinde, Düldül Dağı'nın alternatif turizm potansiyelinin derinlemesine olarak araştırıldığı bir çalışmaya ulaşılamamıştır. Bu nedenle, bu çalışmanın alanyazına ve sunulacak önerilerle uygulayıcılara katkı sağlayacağı düşünülmektedir. Bu bağlamda, bu çalışmanın amacı Düldül Dağı'nın alternatif turizm potansiyelini yerel paydaşların bakış açısıyla ortaya koymak ve bölgenin alternatif turizminin gelişimi için önerilerde bulunmaktır.

1. Kavramsal Çerçeve ve Literatür

Bu başlık altında, alternatif turizm kavramı ve gelişim süreci ele alınmıştır. Ulusal ve uluslararası literatürde alternatif turizme yönelik yapılmış çalışmalara yer verilmiştir. Ayrıca, araştırma sahası olan Düldül Dağı'na ilişkin bilgiler sunulmuştur.

1.1. Alternatif Turizm

Turizm faaliyetlerinin hammaddesi doğal ve kültürel kaynaklardır. Dolayısıyla, turizm potansiyeli bir bölgenin doğal ve kültürel kaynakları aracılığıyla ziyaretçi çekebilme gücünü ifade etmektedir (Değirmencioğlu, 2021). Bu çerçevede, turistik bir bölgenin en temel çekicilik unsurunun doğal ve kültürel kaynakları olduğu söylenebilmektedir (Inskeep, 1991). Ancak 1980'li yıllardan itibaren, deniz-kum-güneş turizmi ekseninde gelişim gösteren turizm faaliyetleri, zamanla kendi hammaddesi olan doğal kaynakları hızlı ve kontrolsüz bir biçimde tüketmeye başlamıştır. Turizm kaynaklarının hızlı tüketilmesi, doğanın dengesinin bozulmasına neden olarak turizm faaliyetlerinin sürdürülebilirliğine zarar vermektedir (Sun ve Walsh, 1998). Bu bağlamda, genellikle kıyı bölgelerinde gelişim gösteren kitle turizmi faaliyetleri; çevresel, sosyal ve kültürel boyutlarda olumsuz etkilere neden olmaktadır. Kitle turizminin olumsuz etkileri, bir bölgeye gelen turistlerin tek bir yerde aşırı yoğunlaşmasıyla başlamaktadır (Sindiga, 1999). Kitle turizminin sonucu olan aşırı yoğunlaşma ise, turistik bir bölgenin çekiciliğini kaybetmesine neden olabilmektedir. Bu bağlamda turistlerin, yerel halkın ve diğer turizm paydaşlarının, kitle turizminin olumsuz etkileri konusunda artan farkındalıkları, alternatif turizm olarak bilinen yeni turizm türlerinin doğmasına zemin hazırlamıştır. Alternatif turizm, kitle turizminin karşıt özelliklerine sahip turizm türü olarak tanımlanabilir (Weaver, 1999). Bu eksende alternatif turizm, sürdürülebilir turizm anlayışı çerçevesinde kavramsallaşmıştır (Satrya, 2022). Dolayısıyla, alternatif turizm geleneksel kitle turizmi modellerinin yerine, doğal ve kültürel kaynakların korunmasını vurgulayan ve bölgede yaşayan yerel halkın refahını gözetilen bir turizm modelidir (Weaver, 1995). Başka bir anlatımla, alternatif turizm yerel halkın turizme katılımını teşvik etmektedir. Diğer taraftan, turizm bölgelerinde turizm planlamasının sürdürülebilirlik çerçevesinde dikkatle yapılması gerektiği; aksi takdirde kitle turizmine benzer olumsuz sonuçlarla karşılaşılacağı vurgulanmaktadır (Cohen, 1987). Literatürde alternatif turizme ilişkin çok sayıda çalışma bulunmaktadır. Conway ve Timms (2010) yapmış oldukları çalışmada, kitle turizminin olumsuz etkilerini ortaya koyarak; Karayipler'de kitle turizmi yerine daha sürdürülebilir bir turizm modeli olan alternatif turizm türlerinin geliştirilmesi gerektiğini belirlemişlerdir. Çalışma sonucunda, yavaş turizm yeni bir alternatif turizm türü olarak önerilmiştir. Karayipler'de yapılan bir diğer çalışmada Weaver (1995) küçük bir ada olan Montserrat'ta alternatif turizm türlerinin uygulanabilirliğini ele almıştır. Çalışma sonucunda, adanın doğal kaynaklarının ve biyolojik çeşitliliğinin zengin olması nedeniyle bölgede yapılabilecek en uygun alternatif turizm türünün ekoturizm olduğunu belirlenmiştir. Bu bağlamda Montserrat'ta ekoturizmin geliştirilmesi, adanın uzun vadeli ekonomik hedeflerini desteklemektedir. Satrya (2022) Wonosalam'da alternatif turizm uygulamalarını ortaya koyduğu çalışmada, bölgede ekoturizm köyleri oluşturularak alternatif turizmin geliştirilmesi gerektiğini ortaya koymuşlardır. Boxill (2004) benzer şekilde, Jamerika'da alternatif turizm türlerinin geliştirilmesi gerektiğini yaptığı çalışmada vurgulamıştır. Çalışma sonucunda, Jamerika'nın kültürel kaynaklarıyla öne çıkabileceğini ortaya koymuştur. Diğer bir çalışmada, Deaden ve Harron, (1994) Tayland'da doğa yürüyüşlerine katılan turistlerin yerel halkın otantikliği üzerindeki etkisini ele almışlardır. Çalışma sonucunda, bölgede gerçekleştirilen alternatif turizm faaliyetlerinin yerel halkın refahı için öneme sahip olduğu; ancak kültürel bazı olumsuz değişikliklere yol açtığını vurgulanmıştır. Bu nedenle, bölgeye yapılan turlarda yerel halk ile

turistler arasına bazı sınırlar koymak gibi stratejiler uygulanmaktadır.

Dünyada ve Türkiye’de kitle turizminin olumsuz etkilerine bir tepki olarak alternatif turizm türlerine olan talep artmaktadır (Kozak ve Bahçe, 2009). Başka bir anlatımla, kitle turizminin dinamiklerinden memnun olmayan turistler ekonomik, çevresel ve sosyal anlayışı ile farklı bir tatil deneyimi sunan alternatif turizm türlerine ilgi göstermeye başlamışlardır (Cohen, 1987). Ayrıca, son yıllarda dünyada yaşanan gelişmeler ve değişimler nedeniyle de alternatif turizm türleri popülerlik kazanmaktadır (Demir ve Demir, 2004). Örneğin, 2019 yılında ortaya çıkan ve turizm hareketlerini durma noktasına getiren (Hall vd., 2020) Covid-19 salgını sonrasında turistler daha küçük gruplarla ya da bireysel olarak alternatif turizm anlayışıyla, kıyı bölgelerinin dışında kalan turistik bölgelere seyahat etmeye başlamıştır (Yenişehirlioğlu ve Salha, 2020). Alternatif turizm anlayışıyla birlikte; çevre üzerindeki baskıların azalması, yerel halkın refahının öne çıkması ve ekonomik sızıntıların önüne geçilmesi hükümetlerin alternatif turizm yatırımlarına yönelmesini sağlamıştır (Deaden ve Harron, 1994). Ayrıca, turizm gelirlerinin sürekliliğinin sağlanması ve işgücünün atıl kalmasının engellenmesi alternatif turizm türlerinin geliştirilmesi ile yakından ilişkilidir. Bu bağlamda, Türkiye’nin deniz-kum güneş dışında zengin bir turizm potansiyeli bulunmaktadır. Türkiye’de ekoturizm (trekking, dağcılık, kuş gözlemciliği, yaban hayat gözlemciliği, kanyon geçişi, kano, rafting, yamaç paraşütü...), termal turizm, kış turizmi, yayla turizmi, mağara turizmi gibi alternatif turizm türlerinin geliştirilebileceği henüz keşfedilmemiş ve turizme kazandırılmamış çok sayıda destinasyon bulunmaktadır. Bu bağlamda yerli alanyazında Türkiye’de alternatif turizmin geliştirilmesine yönelik çalışmalar yer almaktadır. Bu çalışmalara göre, Zengin, Koç ve Ulama (2019) alternatif turizm kapsamında Kastamonu’nun doğa turizmi potansiyelini; Mercan, Sünnetçioğlu ve Uşak (2021) Çanakkale’nin sualtı dalış turizmi potansiyelini; Şeyhanlioğlu ve Kınır (2021) Ağrı ilinin alternatif turizm potansiyelini; Kızılaslan ve Ünal (2014) Tokat ilinin ekoturizm potansiyelini; Sevindi (2013) Arpaçay Kars bölgesinin kuş gözlemciliği aktivitelerindeki zengin potansiyelini; Ongun ve Türkoğlu (2016) Isparta’nın turizm potansiyelini; Eşitti (2018) Sarıkamış’ın Kış turizmi potansiyelini ele almışlardır. Yapılan çalışmalarda incelenen destinasyonların alternatif turizm açısından zengin kaynaklara sahip olduğu tespit edilmiştir. Ancak bu destinasyonların çoğunun istenilen şekilde turizm faaliyetlerinden faydalanamadıkları belirlenmiştir. Bu destinasyonlardan birisi de zengin turizm hammaddesiyle Akdeniz Bölgesi’nin popüler alternatif turizm destinasyonu olmaya aday Düldül Dağı’dır.

1.2. Düldül Dağı

Osmaniye ilinin Düziçi ilçesinde yer alan Düldül Dağı, 2246 metre yüksekliğiyle Amanos (Nur) Dağlarının zirvesidir. Bölgenin coğrafi yapısı ve yüksekliğine bağlı olarak değişen hava koşullarıyla birlikte birçok farklı alternatif turizm aktivitesi için uygun bir ortam bulunmaktadır. Düldül Dağı’nın güneydoğu konumunda Sabun Çayı; güneybatı kesiminde Düziçi Ovası ve kuzey kesiminde Ceyhan Nehri bulunmaktadır. Düldül Dağı genelinde Akdeniz iklimine özgü bitki örtüsü yer alsa da; yükseklerle çıkıldıkça yağışa bağlı olarak bitki çeşitliliği artmaktadır. Düldül Dağı, Haruniye platosundan başlayarak hızlı bir yükseliş göstermektedir. Bu nedenle, Düldül Dağı’nın eğim derecesi yüksektir. Bölgenin kış turizmi, ekoturizm gibi birçok alternatif turizm türlerine uygun olduğu belirtilmektedir (Ege, 2017). Bölgeye yapılan yatırımlar bu durumu kanıtlamaktadır. Örneğin, Düldül Dağı’nda yapılan Düziçi Düldül Dağı Teleferik Tesisi Projesi, Kuşçu köyünden başlayarak zirveye ulaşımı kolaylaştıracaktır. Yakın zamanda faaliyete geçmesi beklenen Düziçi Düldül Dağı teleferik tesisi (İHA, 2022) 5500 metre uzunluğuyla, Bolivya teleferik hattından sonra Avrupa’nın birinci dünyanın ikinci en uzun teleferik hattı olma özelliği taşımaktadır (Düziçi Belediyesi, 2014). Teleferik Tesisi projesi ile bölgenin alternatif turizm potansiyelinin daha görünür hale geleceği söylenebilir. Düldül Dağı’nın Düziçi Ovası’ndan ve zirvesinden genel bir görünümü fotoğraf 1’de sunulmaktadır.



Fotoğraf 1. Düldül Dağı

Kaynak: Saha araştırmaları kapsamında yazar tarafından çekilmiştir.

Yerel turizm destinasyonlarının doğal ve kültürel kaynaklarının belirlenerek ülke turizmine kazandırılması, turizm faaliyetlerinden elde edilen faydanın en üst seviyeye çıkarılabilmesi için büyük önem taşımaktadır. Bu sayede, turizm sezonu uzatılabilecek, destinasyonların farklılıkları sayesinde turizm çeşitliliği arttırılabilecektir. Ege (2017) Osmaniye'nin Düziçi ilçesinde bulunan Düldül Dağı'nın turizm potansiyelini belirlemek amacıyla alan araştırmaları ve coğrafi bilgi sistemleri (CBS) teknolojileri yöntemiyle toplanan verileri analiz etmiştir. Düldül Dağı'nın kış turizmi destinasyonu olarak önemli bir potansiyel barındırdığı, doğu ve batı kesimlerinin yamaç paraşütüne uygun olduğunu tespit etmiştir. Bu bağlamda, teleferik sisteminin varlığının zirveye çıkışlar için çok büyük önem arz ettiği belirtilmiştir. Araştırma bulgularına göre, Düldül Dağı'nda dağ ve doğa yürüyüşü (trekking), seyir tepelerinden manzara izleme (Berke Barajı), endemik bitki türleri zenginliği nedeniyle botanik gözlemciliği yapılacak aktiviteler arasındadır. Dolayısıyla bölge, ekoturizm, botanik turizmi, mağara turizmi, termal turizm (Haruniye Kaplıcaları), kırsal turizm ve kış turizmi kaynaklarına sahiptir. Araştırma sonucunda, trekking parkur rotası ve kamp alanları belirlenmiştir. Daha sonra, Düldül Dağı'nın turistik çekicilikleri harita üzerine aktarılarak görselleştirilmiştir. Yapılan bu kapsamlı çalışmada, Düldül Dağı'nın alternatif turizm çekicilikleri şu şekilde sıralanmıştır: Başkonuş Yaylası ve zirveden izlenebilen Arslantaş ve Berke Barajları, Haruniye kaplıcaları, Deve Mağarası Kanyonu, dağın eteklerinde bulunan Sabun Çayı Şelalesi, kamp alanları ve yamaç paraşütü bölgeleridir. Düldül dağı özelinde yapılan bir başka çalışmada, Düldül dağının ekoturizm potansiyeli ele alınmıştır. Benzer şekilde, Düziçi sınırları içerisinde bulunan Düldül Dağı'nın doğal çekicilikler açısından zengin olup olmadığı SWOT analizi ile ortaya konmuştur. Zirveye hızlı ulaşım sistemlerinin faal olarak kullanılmaması, bilgilendirici işaret ve levhaların olmayışı, uzman rehber eksiliği Düldül Dağı'nın zayıf yönleri olarak bulunmuştur (Eker ve Özcan, 2014). Fotoğraf 2'de Düldül Dağı'nın eteklerinde bulunan ve turizm açısından bölgenin önemli doğal çekiciliklerinden birisi olan Sabun Çayı şelalesi yer almaktadır.



Fotoğraf 2. Sabun Çayı Şelalesi

Kaynak: Saha araştırmaları kapsamında yazar tarafından çekilmiştir.

2. Yöntem

Bu araştırma, Düldül Dağı'nın alternatif turizm potansiyelini yerel paydaşların perspektifinden derinlemesine olarak ele aldığından dolayı nitel bir araştırma olarak tasarlanmıştır. Nitel araştırma yöntemi, sosyal olguları kendi çevrelerinde derinlemesine ve bütüncül bir şekilde anlamayı öne çıkaran bir yaklaşımdır (Yıldırım ve Şimşek, 2018). Bu nedenle, nitel araştırmacı olay ve olguları kendi doğal ortamları içerisinde bütüncül bir çerçevede incelemektedir.

2.1. Araştırma Modeli

Araştırmada nitel araştırma desenlerinden keşfedici bütüncül tek durum çalışması deseni (Merriam, 2018) benimsenmiştir. Örnek olay çalışması ya da vaka çalışması olarak da adlandırılan durum çalışması, gerçek hayattaki olayları bütüncül olarak inceleyip anlamlandırarak sosyal olayların anlaşılmasını sağlamaktadır (Yin, 2002, s. 3). Nitel durum desenlerinin en temel özelliği bir veya birden fazla durumu derinlemesine incelemesidir. Bu bağlamda, durum çalışmalarında ele alınan konuyu bütünsel olarak betimleyerek açıklamaktadır (Gall vd., 1995). Bu araştırmada, Düldül Dağı'nın alternatif turizm potansiyeli bir durum olarak ele alınmış ve bu durum üzerine bilgi sunmak amacıyla derinlemesine incelemeler ve betimlemeler yapılmıştır.

2.2. Evren-Örneklem

Evren, araştırma sonuçlarının genellenmek istendiği kümenin tümünü ifade ederken; çalışma evreni araştırmacının ulaşabildiği kümedir (Karasar, 2014). Bu araştırmanın çalışma evrenini, Düziçi ilçesinde yaşayan yerel turizm paydaşları oluşturmaktadır. Nitel araştırmalarda örneklem az sayıda bireylerden oluşmaktadır. Durum çalışmalarında ise örneklem sayısı daha küçük gruplardan oluşabilir. Dworkin'e (2012: 1379) göre, görüşme yöntemiyle veri toplanan araştırmalarda 5-15 arası katılımcı araştırma kapsamında yeterli olmaktadır. Çalışma evreni içerisinde 10 katılımcı tesadüfi olmayan örnekleme yöntemlerinden amaçlı örnekleme yöntemiyle araştırma kapsamına alınmıştır. Amaçlı örnekleme yöntemi nitel araştırma geleneği içerisinde ortaya çıkmış bir yöntemdir. Bu yöntem araştırmanın amacına yönelik olarak en yetkin kişilerin seçilmesine olanak tanıyan bir yöntemdir. Bu sayede, araştırma probleminin derinlemesine ele alınmasına olanak tanınır (Altunışık, vd., 2019; Patton, 2002; Yıldırım ve Şimşek, 2018). Bu araştırmada, örneklem belirleme aşamasında kesin bir katılımcı sayısı belirlenmemiştir. Bunun nedeni, nitel araştırmalarda örneklem sayısı, katılımcıdan elde edilen verilerin zenginliği ve tekrar edilme sıklığına göre değişim göstermektedir (Kozak, 2017).

2.3. Veri Toplama Aracı ve Süreci

Araştırmanın verileri saha araştırması sırasında yapılan gözlemler ve literatürden yararlanılarak (Akyürek vd., 2018; Eşitti, 2018; Şeyhanlıoğlu ve Kingir, 2021; Tekeli vd., 2023; Zengin vd., 2019) oluşturulan yarı yapılandırılmış bir mülakat formu aracılığıyla toplanmıştır. Düldül Dağı'nın alternatif turizm bağlamında mevcut durumunu ortaya koymak ve öneriler geliştirebilmek amacıyla Mayıs 2023-Haziran 2023 aylarında saha araştırmaları kapsamında gözlemler yapılmıştır. Sahayı bilen bir rehber eşliğinde yapılan saha araştırmalarında saha notları alınarak ve fotoğraflar çekilerek Düldül Dağı'nın mevcut durumu hakkında veri toplanmıştır. Daha sonra yarı yapılandırılmış mülakat formu kullanılarak katılımcılarla derinlemesine görüşmeler yapılmıştır. Yarı yapılandırılmış mülakat formları, araştırmacıya daha esnek bir hareket alanı sağlamaktadır. Bu bağlamda, soru sayısı görüşme sırasında değişebilir ya da duruma göre yeni sorular ilave edilebilir (Kozak, 2017). Oluşturulan mülakat formunun birinci bölümünde, demografik verileri elde etmeye yönelik beş adet kapalı uçlu soru yer almaktadır. İkinci bölümünde ise, Düldül Dağı'nın alternatif turizm potansiyelini yerel paydaşlar perspektifinden derinlemesine ortaya koymayı

amaçlayan dört adet açık uçlu soru bulunmaktadır. Amaçlı örnekleme yöntemiyle seçilen yerel paydaşlar öncelikle telefonla aranmış ve randevu alınmıştır. Ulaşılan yerel paydaşlara araştırma hakkında bilgi verilmiştir. Araştırmaya katılmayı kabul eden yerel paydaşlarla 35-50 dakika arasında değişen sürelerle derinlemesine görüşmeler yapılmıştır. Yıldırım ve Şimşek'in (2018) vurguladığı gibi, araştırmanın iç güvenilirliğinin sağlanması için görüşmeler samimi bir ortamda uzun sürelerde gerçekleştirilmiştir. Görüşmeler sırasında yerel paydaşlardan ses kaydı yapabilmek için izin istenmiştir. İzin verilmesi durumunda, görüşmeler ses kayıt cihazı ile kayıt altına alınmıştır. Verilerin doygunluğa ulaştığı ve birbirini tekrar etmeye başladığı noktadan sonra veri toplama işlemi sonlandırılmıştır. Diğer taraftan, durum çalışmalarında birden fazla veri toplama yöntemi kullanılabilir. Buradaki temel amaç, birbirini doğrulayabilecek veri çeşitliliğine ulaşabilmektir (Yıldırım ve Şimşek, 2018). Bu çalışmada, veriler saha araştırmaları kapsamında yapılan gözlemler ve derinlemesine görüşme yöntemiyle elde edilmiştir.

Mülakat formunda yer alan sorulara son halini vermek ve anlaşılabilirliğini kontrol etmek amacıyla Mayıs 2023 tarihinde pilot görüşmeler yapılmıştır. Daha sonra, oluşturulan sorulara alanında uzman akademisyenlerin görüşleriyle son hali verilmiştir. Yerel yöneticiler telefonla aranarak randevu alınmıştır. Araştırmanın veri toplama sürecinden önce Mersin Üniversitesi Sosyal ve Beşeri Bilimler Etik Kurulu'ndan 02/06/2023-112 sayılı etik yönden uygundur belgesi alınmıştır. Araştırma kapsamında sorulan açık uçlu sorular aşağıdaki gibidir:

- Düldül Dağı'nın alternatif turizm potansiyelini nasıl değerlendirirsiniz?
- Düldül Dağı'nda hangi alternatif turizm türleri ön plana çıkmaktadır?
- Düldül Dağı'nın alternatif turizm açısından güçlü ve zayıf yönleri nelerdir?
- Düldül Dağı'nın alternatif turizm açısından sahip olduğu fırsatlar ve tehditler nelerdir?

2.4. Verilerin Analizi

Yerel turizm paydaşlarıyla yapılan görüşmeler sonucu elde edilen veriler öncelikle olduğu gibi bilgisayar ortamına aktarılmıştır. Daha sonra, elde edilen veriler betimleyici içerik analizi ve SWOT analizine tabi tutulmuştur. SWOT analizi, mevcut durumun güçlü (s) ve zayıf (w) yönlerinin ayrıntılı incelenmesini sağlayarak, gelecekteki fırsat (o) ve tehditlere karşı stratejiler geliştirilmesini sağlayan bir yöntemdir (Dinçer, 1998). Bu çerçevede, Düldül Dağı'nın SWOT analizi yapılarak bölgenin alternatif turizm bağlamında geliştirilebilmesi için öneriler sunulması amaçlanmıştır. İçerik analizi ise özünde, veri seti içerisinde bulunan anlamlı bölümleri isimlendirme çalışmasıdır. Görüşme, gözlem, doküman analizi yoluyla elde edilen nitel veriler dört adımda içerik analizine tabi tutulmaktadır. Bu bağlamda ilk olarak elde edilen verilerin kodlaması yapılmaktadır. Daha sonra temaların oluşturulması, kod ve temaların düzenlenmesi ve bulguların tanımlanarak yorumlanmasıyla süreç sonlanmaktadır (Yıldırım ve Şimşek, 2018).

Araştırma kapsamında katılımcılardan elde edilen nitel verilerin analizinde betimsel analiz yaklaşımı benimsenmiştir. Bir diğer adıyla tümdengelimci (betimleyici) içerik analizinden faydalanılmıştır. Bu yaklaşıma göre, elde edilen veriler önceden belirlenen temalara göre özetlenerek ilgili kategorinin ne sıklıkla ve hangi yüzdeyle tekrar edildiğini ortaya koyar (Yıldırım ve Şimşek, 2018: 40). Bu çerçevede tümdengelimci içerik analizi teorilerin ya da kuramların test edilmesinde ya da önceden var olan kod (kavram) ve temaların da dikkate alınarak analiz yapılmasına olanak sağlar (Güçlü, 2019). Bu çalışmada, görüşmelerden elde edilen ham veriler bilgisayar ortamına aktarılmıştır. Daha sonra betimsel analiz için kod ve tema çerçevesi belirlenmiştir. Bu kapsamda, bir adet ana tema ve altı adet alt tema tespit edilmiştir. Belirlenen kod ve tema çerçevesine göre veriler işlenmiştir. Tespit edilen ana tema ve alt temalar katılımcıların görüşlerinden hareketle doğrudan alıntılar yoluyla desteklenerek araştırmanın aktarılabirliği güçlendirilmiştir (Creswell, 2013, s. 182-187).

3. Bulgular

Bu bölümde yerel paydaşlarla yapılan mülakatlar sonucunda elde edilen demografik özellikler, Düldül Dağı'nın alternatif turizm potansiyeli ve SWOT analizine ilişkin bulgular gizlilik ilkeleri gözetilerek aşağıda sunulmuştur.

3.1. Demografik Bulgular

Araştırmaya katılan yerel turizm paydaşlarının demografik özellikleri Tablo 1'de yer almaktadır. Buna göre katılımcılar; yerel yöneticiler, çiftçi, kamu görevlisi, işletmeci, turist rehberi, emekli/arkeolog, at antrenörü gibi çeşitli yerel paydaşlardan oluşmaktadır. Araştırma kapsamında toplam 10 katılımcı ile görüşülmüştür. Katılımcılar sırasıyla K1,K2,K3...K10 olarak kodlanmıştır. Demografik bulgulara göre, katılımcıların 3'ü kadın 7'si erkek, 5'i bekar 5'i evli, yaşları 22-55 arasında değişmekte olup; eğitim seviyeleri lise-lisansüstü aralığında değişmektedir.

Tablo 1. Katılımcılara Ait Tanımlayıcı Bilgiler (n=10)

#	Yaş	Cinsiyet	Eğitim Seviyesi	Medeni Durumu	Meslek/Görev Durumu
K1	40	Erkek	Lisansüstü	Evli	Proje Sorumlusu/Düziçi Belediyesi
K2	29	Erkek	Lisans	Bekar	İnşaat Mühendisi/Düziçi Belediyesi
K3	27	Erkek	Lisans	Bekar	Enerji Mühendisi/Düziçi Belediyesi
K4	41	Erkek	Lisans	Evli	Turist Rehberi
K5	36	Kadın	Lisans	Bekar	Memur/Kamu Görevlisi
K6	33	Kadın	Lisansüstü	Evli	Gelir Uzmanı/Kamu Görevlisi
K7	40	Kadın	Lise	Evli	Çiftçi
K8	45	Erkek	Lise	Bekar	Restoran İşletmecisi
K9	55	Erkek	Lisans	Evli	Arkeolog/Emekli
K10	22	Erkek	Önlisans	Bekar	At Antrenörü

3.2. Düldül Dağı'nın Alternatif Turizm Potansiyeline İlişkin Bulgular

Düziçi'nde yaşayan yerel turizm paydaşlarına araştırmanın amacı kapsamında Düldül Dağı'nın alternatif turizm potansiyeli üzerine açık uçlu sorular sorulmuştur. Bu bağlamda, Düldül Dağı'nda yapılabilecek alternatif turizm türlerinin neler olduğu öğrenilmeye çalışılmıştır. Bulgular incelendiğinde, katılımcıların tamamı (n=10) Düldül Dağı'nın zengin alternatif turizm kaynaklarına sahip olduğunu ifade etmişlerdir. Ayrıca, katılımcılar Düldül Dağı'na yapılan teleferik tesisi nedeniyle Düziçi ve Düldül Dağı'nın Çukurova'nın en önemli alternatif turizm merkezi olabileceği konusunda görüş belirtmişlerdir. Buradan hareketle, Düldül Dağı'nın alternatif turizm potansiyelinin yerel yöneticiler tarafından önemsendiği ve bu doğrultuda planlamalar yapıldığı söylenebilir. Konuya ilişkin katılımcıların görüşleri aşağıda sunulmuştur.

"...Düldül Dağı'nda özellikle sonbaharda rengin her tonunu görebilmeniz mümkün. Burası Amanoslar'ın zirvesidir. Çevre illerden bakıldığında tüm ihtişamıyla kendini gösterir ve dağ çok sivri bir uçla son bulur. Zirveye tırmandığınızda bulutların üstünde olma hissini yaşıyorsunuz. Havanın açık olduğu günlerde Adana, Maraş, Aslantaş Barajı, Berke Barajı dahil olmak üzere tüm Çukurova'yı görebiliyorsunuz. Doğa yürüyüşleri, doğa fotoğrafçılığı, mağara turizmi, kanyon yürüyüşleri, termal turizm, yamaç paraşütü gibi faaliyetler için çok uygun bir ortam var..." (K4)

"...Sonbaharda, özellikle ekim kasım aylarında Dumanlı yaylası size muhteşem bir görüntü sunar. Burası fotoğrafçılar, trekkingciler için çok güzel parkurlar sunmaktadır. Zorluk derecesi farklı parkurlarda kekik kokuları arasında doğa yürüyüşü yapmak tarifsiz bir his..." (K7)

"...Düziçi, Osmaniye'de en nitelikli turizm potansiyeline sahip bir yerdir. Buraya bir turist geldiği zaman çok rahat bir şekilde tüm güne yayararak gezebileceği potansiyel vardır. Ve bu potansiyel dört mevsime de yayılabilir. Kışın Düldül Dağı, ilkbahar ve sonbahar aylarında yaylalar, yazın kaplıcalar, kültür turizmi için arkeolojik alanları ve 785 yılında Faraç Bey tarafından Harun Reşit Kalesi vardır..." (K9)

K4 kodlu katılımcının ifadelerinden de anlaşılacağı gibi Düldül Dağı'nın manzarası ve seyir alanının turistik çekiciliği bulunmaktadır. Havanın açık olduğu günlerde Berke ve Aslantaş barajları ile Çukurova'nın önemli bir kısmı izlenebilmektedir. Katılımcının da belirttiği gibi, Düldül Dağı zirveye çıktığında bulutların üstünde olma hissini yaşanabildiği bir ortam sunmaktadır. 2246 metre rakımdan çekilmiş olan fotoğraf 3'te bu durum görülmektedir.



Fotoğraf 3. Düldül Dağı Zirve ve Cam Teras

Kaynak: Saha araştırmaları kapsamında yazar tarafından çekilmiştir.

Ayrıca, fotoğraf 3'te zirveye yapılması planlanan ancak henüz altyapı çalışmaları yapılmamış cam terasın mevcut durumu görünmektedir. Bu alanda havanın açık olduğu günlerde manzara izlemek mümkündür. Öte yandan zirveye çıkışı hızlandıracak olan teleferik tesisinin varlığının bölge turizmi açısından büyük öneme sahip olduğu katılımcı görüşleri ve saha gözlemleriyle tespit edilmiştir. Düldül Dağı'nda yapılan teleferik tesisinin yapılma nedeninin, bölgede alternatif turizmi geliştirmek ve yerel halkın refahına katkıda bulunma düşüncesi olduğu K1 kodlu katılımcı tarafından şu şekilde belirtilmiştir:

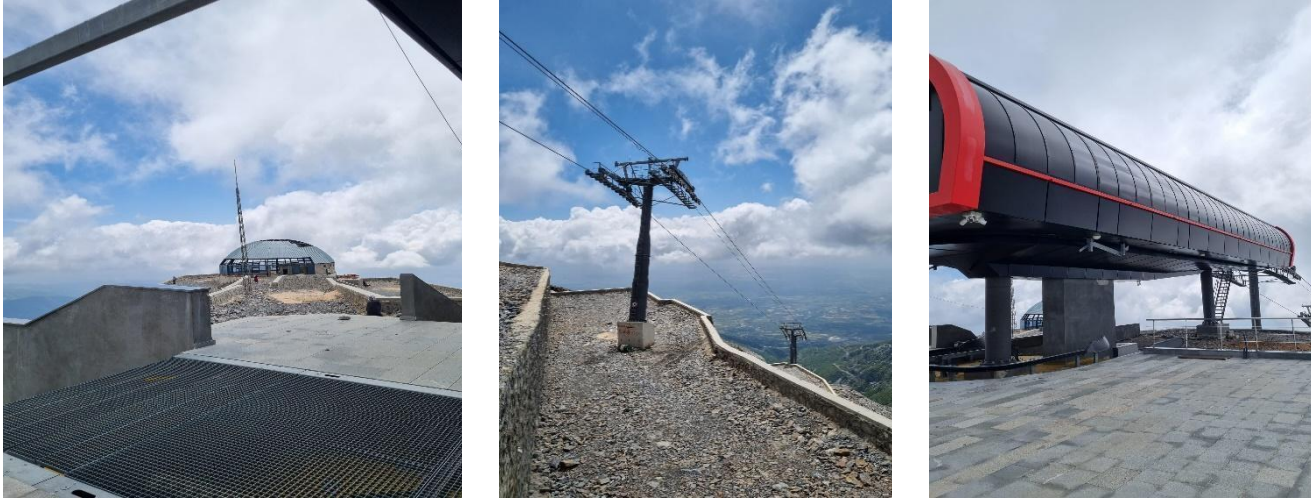
...Burada teleferik tesisinin yapılmasının temel amacı; turizm yoluyla burada istihdamı sağlamak ve bölge insanının başka şehirlere iş için gitmesine engel olacak bir turizm gelişimini sağlamaktır. Yani bölgenin turizminin gelişimi amaçlanmaktadır. Teleferik tesisine Düziçi'nin turizmden hakkettiği payı alabileceğini düşünüyorum. 2016 yılında yaklaşık 57 milyonluk bir teleferik tesisi ihalesi gerçekleştirildi. Bunu İsviçreli ve Türk firmalar ortak olarak bu ihaleyi aldılar. %95'lik bir kısmı tamamen bitti. Proje 5,5 km uzunluğuyla Çitli köyünden insanları Düldül Dağı'na taşımak ve oradaki turizmi canlandırmak amacıyla gerçekleştirildi... (K1)

K1 kodlu katılımcının da belirttiği gibi Düldül Dağı'nda faaliyete geçecek teleferik tesisinin bölge ekonomisine katkı sağlayacağı, istihdamı arttıracığı ve bölgeler arası gelişmişlik düzeyleri arasındaki farkın kapatılmasına yardımcı olacağı düşünülmektedir. Düziçi Düldül Dağı Teleferik Tesisi Projesi'nin iki istasyon arası dünyada en uzun ikinci hat olduğu ve iç turizmi canlandıracağı K9 kodlu katılımcı tarafından aşağıdaki gibi dile getirilmiştir. Ayrıca tesisin taşıma kapasitesinin yüksek olduğu ve hızlı hizmet verebileceği K2 kodlu katılımcı tarafından şu şekilde ifade edilmiştir:

...Bu teleferik bölgede tek olma ünvanına sahip. Dünyada Bolivya'dan sonra ikinci Avrupa'da ise birinci sırada yer alıyor. En uzun tek istasyon arası geçiş özellikleriyle 5,5 kilometre. Siz alt istasyonda binyorsunuz yukarı kadar duraksama yaşamaksızın 2246 metre rakıma çıkıyorsunuz. Bolivya'da bunun çok daha fazlası ama ulaşım amaçlı kullanılıyor. Turizm maksatlı değil. Diğer Avrupa'da hat olarak daha uzunları vardır ama bunlarda farklı istasyonlarda durup bekleme yapıyor. Bir şekilde aktarma yapıyor. Bu anlamda Düziçi Düldül Dağı Teleferik Tesisi iki istasyon arası en uzun hat olma özelliğini elinde bulunduruyor. Adana, Mersin, Antep, Maraş bu bölgelerde teleferik olmadığı için insanlar merak edip gelecekler ve burada iç turizm canlanacak... (K9)

...43 tane kabinimiz var 8'er kişilik. Tesis eğer faaliyete geçirilebilirse Türkiye'deki en aktif tesis olabilir. Şu açıdan olabilir: mesela Kayseri'ye Babadağ'a, Antalya'ya gittiğinizde, Alanya'ya gittiğinizde vs. gittiğinizde bu tesislerde hep yoğunlaşma sorunu oluyor. Ama bizim tesisimizde böyle bir sorun olmayacak çünkü çok fazla sayıda kabinimiz var...(K2)

K9 ve K2 kodlu katılımcıların da belirttiği gibi araştırma sahasında yapılan teleferik tesisi Türkiye'de bir ilk olma özelliği taşımaktadır. Bu nedenle, Çukurova bölgesinin iç turizm ekseninde hareketlilik kazanmasına yardımcı olabileceği katılımcılar tarafından ifade edilmektedir. Düldül Dağı'nda yer alan teleferik tesisinin zirve istasyonu ve çevresinin mevcut durumu fotoğraf 4'te gösterilmektedir. Buna göre, teleferik tesisinin fiziki kısmının bitmiş olduğu ancak çevre düzenlemeleri ve altyapı çalışmalarının yapılması gerektiği tespit edilmiştir. Ayrıca yapılan saha gözlemlerinde teleferik tesisinin zirve iniş istasyonunda tesisin atıl bekletildiği sürelerde bakımlar için bir teknisyen ve koruma için güvenlik görevlisinin bulunmadığı tespit edilmiştir.



Fotoğraf 4: Düldül Dağı Teleferik Tesisi Zirve İstasyonu

Kaynak: Saha araştırmaları kapsamında yazar tarafından çekilmiştir.

Düldül Dağı'nda farklı alternatif turizm türlerinin yapılabildiği katılımcılar tarafından ifade edilmiştir. Bu bağlamda, tablo 2 üzerinde Düldül Dağı'nın alternatif turizm potansiyeline ilişkin betimleyici bulgular yer almaktadır. Buna göre, Düldül Dağı'nda en yüksek potansiyeli bulunan alternatif turizm türlerinin sırasıyla; ekoturizm, termal turizm, mağara turizmi, yayla turizmi, kış turizmi ve macera turizmi olduğu bulgusuna ulaşılmıştır.

Tablo 2. Düldül Dağı'nın Alternatif Turizm Potansiyeline İlişkin Betimleyici Bulgular

Ana Tema	Alt Tema	Kodlar (Frekans)	Cevaplar
Alternatif Turizm	Ekoturizm	Trekking (10)	K1, K2, K3, K4, K5, K6, K7, K8, K9, K10
		Dağcılık ve kampçılık/ Eşeksirtti bölgesi (10)	K1, K2, K3, K4, K5, K6, K7, K8, K9, K10
		Dumanlı yaylası ve Düldül zirve / Yamaç Paraşütü (10)	K1, K2, K3, K4, K5, K6, K7, K8, K9, K10
		Devemağarası Kanyonu / Kanyon yürüyüşü (8)	K1, K4, K5, K6, K7, K8, K9, K10
		Doğa Fotoğrafçılığı (7)	K1,K2,K4,K5,K6,K9,K10
		Atlı Safari (4)	K4, K7, K9, K10
	Termal Turizm	Haruniye Kaplıcaları (10)	K1, K2, K3, K4, K5, K6, K7, K8, K9, K10
	Mağara Turizmi	Astım Mağarası (Cin Mağarası) ve Devemağarası Kanyonu (8)	K1, K2, K3, K4, K7, K8, K9, K10
	Yayla Turizmi	Dumanlı Yaylası ve Başkonuş Yaylası (7)	K1,K2,K4,K5,K6,K9,K10
	Kış Turizmi	Snowboard ve kayak (4)	K1, K2, K4, K3
Macerla Turizmi	Çotlu Köyü/Bungee Jumping (2)	K1,K3	
	Sabun Çayı/ Zipline (2)	K1,K3	

Tablo 2 üzerinde yer alan bulgular incelendiğinde K1, K2, K4 ve K3 kodlu katılımcıların Düldül Dağı'nın kısmen kış turizmi faaliyetleri için uygun olduğunu belirtmişlerdir. Bunun için, telesiyej ve kayak pisti yapılması gerektiğini vurgulamışlardır. K1 kodlu katılımcı, Düldül Dağı'nın kış turizmine kazandırılmasının çok maliyetli olacağını söylemiştir. İlgili görüşlerin yer aldığı ifadeler aşağıda sunulmuştur.

...Zirvede bir doğal kayak alanı yok. Kayak tesisi kurulması bence çok ekstrem bir durum. Milyonlarca liralık bir bütçeye rağmen oradaki engebeden dolayı bölgeye bir kayak tesisi kuramazsınız. 80 dereceye yakın bir eğim var ve kar çok fazla tutmuyor. Daha çok kuzey tarafında tutuyor. Oranın da eğimi çok yüksek. Orada kış turizmi için bir kayak tesisi yapımı çok zor görünüyor. Belki altyapı hazırlırsa bir snowboard pisti yapılabilir... (K1)

...Bölgede kış turizmi anlamında kayak için projeler düşündük ama elverişli zemin yok eğim çok yüksek. Burayı pist haline getirebilmek çok maliyetli olacağı için şuan projede askıda beklemektedir. Bölge kış turizmi için uygun... (K2)

... Kar kalitesi istediğimiz gibi değil. Karın yüzeye yapışması için gerekli işlemlerin yapılması gerekiyor, belki suni kar ile istenilen seviyede olabilir. Bununla ilgili bir alan yapılması gerekiyor, eğim çok fazla. İlerleyen süreçlerde altyapı çalışmalarıyla kış turizmi için uygun alanlar oluşturulabilir. Bu bizim projemizin ikinci aşamasını oluşturuyor. Ama çok maliyetli... (K3)

Yukarıda yer alan katılımcı görüşlerine göre, Düldül Dağı'nın kış turizmi için değerlendirilebileceği ancak pist yapımının ve telesiyej gibi altyapıların yapılmasının maliyetli olacağı belirtilmektedir. Ayrıca K3 kodlu katılımcının da belirttiği gibi kış turizmi için kar kalitesinin iyileştirilmesi ve suni kar yapma makinelerinin bulunması gerekmektedir. Bu yönüyle de ayrıca bir maliyet oluşacağı tespit edilmiştir. Fotoğraf 5'te Düldül Dağı yamaçlarından bir görünüm sunulmaktadır.



Fotoğraf 5. Düldül Dağı Yamaçları

Kaynak: Saha araştırmaları kapsamında yazar tarafından çekilmiştir.

Düldül Dağı'nın diğer alternatif turizm türlerine uygunluğu incelendiğinde; K4, K8, K9 ve K10 kodlu katılımcılar Düldül Dağı'nın ekoturizm kapsamında yamaç paraşütü, trekking, kampçılık, kanyon yürüyüşü, yayla turizmi ve mağara turizmi açısından uygun olduğu ve bu turizm türlerinin geliştirilmesi gerektiği belirtmişlerdir. Yamaç paraşütü aktiviteleri için K1 kodlu katılımcının görüşleri; mağara turizmi ve termal turizm için K1, K3, K4, K6, K9 kodlu katılımcıların görüşleri aşağıda sunulmuştur.

...Ankara'dan Türk Hava Kurumu'ndan temsilciler geldiler. Ellerindeki ölçüm aletleriyle rüzgarın yönünü, şiddetini, ne bileyim atmosferik olayları ve aynı zamanda term dedikleri paraşütlerin biraz daha yükselerek daha çok havada kalmalarını sağlayacak hava akımlarının ölçümlerini yaptılar ve pist alanını belirlediler. Burası teleferik tesisine entegre olarak yamaç paraşütü yapmaya gayet uygun bir bölge... (K1)

...Dumanlı yaylasına çıkarken 1400 metre rakımlı bir paraşüt kalkış pistimiz var. Çeşitli kademelerde pistler var. Dağın zirvesinde de güzel bir atlayış pisti var. Geçen yıl biz burada festivalle 200 paraşütlü atlayış yaptık... (K3)

...Deve Mağarası Kanyonu var. Kanyon girişinde üç adet mağara bulunuyor. Burası mağara turizmi, kanyon geçişi gibi aktiviteler için oldukça uygun bir alan. Burada hali hazırda turizm turları düzenleniyor ancak bilinirliği çok az maalesef. Dağın eteklerinden yukarılara doğru bir rota dahilinde güzel yürüyüşler yapmak mümkündür. Buraya gelenler sabah saat 6'dan 7'den başlayarak tüm güne yayılarak buranın turistik çekiciliklerini görebilirler... (K4)

...Biniş istasyonuna yakın bir yerde astım mağarası, literatürdeki adıyla Cin Mağarası. 1989 yılında MAD (Mağara Araştırmaları Derneği) gelmiş burada bir araştırma yapmışlar. Çok da güzel bir mağara. İçerisindeki sarkıtların dikitlerin olduğu ziyaret edilme potansiyeli olan bir yer. Biz, alt istasyondan karşıya bir zipline ile geçiş sağlanacak ve insanlar burada o mağarayı da gezebilecekler. Bu da aslında teleferik tesisine entegre bir tesis olacak. Konaklama alanı, oturma alanı, seyir alanı gibi altyapı çalışmaları planladık. Bu da teleferik tesisine entegre olarak mağara turizminin yapılabilirliğini göstermektedir...(K9)

Yukarıdaki katılımcı ifadelerinden hareketle Düldül Dağı'nda geniş bir yelpazede alternatif turizm aktivitelerinin yapılabileceği tespit edilmiştir. Bu bağlamda ekoturizm aktiviteleri ve termal turizm faaliyetleri bölgede önem kazanmaktadır. K6 kodlu katılımcı Haruniye Kaplıcaları'nın termal turizm açısından çok önemli bir potansiyel barındırdığını ancak işletmesinin kaliteli hizmet üretmediğini şu şekilde belirtmiştir:

...Düldül Dağı eteklerinde bulunan Haruniye Kaplıcaları oldukça kıymetli bir kaplıcadır. Düziçi'nde en çok bilinen yerdir bu kaplıcalar. Aktif halde şuan çalışıyor. Ancak, içerisinde çok nitelikli bir hizmet sağlanamıyor. Profesyonelce yapılamıyor maalesef. Burası, belediye tarafından bir işletmeye kiralandı. 29 derece sıcaklığa varan sağlık için oldukça faydalı içilebilir bir termal suya sahip. Burada konaklama üniteleri var ancak işletmesinin kaliteli olduğu söylemek çok güç... (K6)

K6 kodlu katılımcının ifadeleri ve saha araştırmaları sırasında Haruniye Kaplıcaları'nın önemli bir termal turizm merkezi olabilecek potansiyele sahip olduğu ancak profesyonel hizmet sağlanamadığı belirlenmiştir. Ayrıca altyapı çalışmalarının yapılması ve konaklama ünitelerinin iyileştirilmesi gerektiği tespit edilmiştir. Diğer taraftan, Düziçi Düldül Dağı Teleferik Projesi'nden hemen sonra, zirvede alternatif turizme yönelik alt yapı çalışmaları planlamalarının olduğu; ancak farklı nedenlerle altyapı çalışmalarının teleferik projesinin fiziki kısmının bitmiş olmasına rağmen faaliyete geçirilemediği yerel yöneticiler tarafından ifade edilmiştir. Bu bağlamda, katılımcılardan teleferik tesisi ve altyapı yatırımlarının faaliyete geçirilememesinin nedenleri sorulmuştur. Bu çerçevede, katılımcıların görüşleri aşağıda sunulmuştur. Tablo 3'te Düldül Dağı'nda alternatif turizm altyapı ve üstyapı yatırımlarının ve teleferik tesisi projesinin gerçekleştirilememesinin nedenleri yer almaktadır.

Tablo 3. Teleferik Tesisinin ve Alternatif Turizm Projelerinin Hayata Geçirilememesinin Nedenleri

İfadeler	f	Yüzde %
(1) Ekonomik sorunlar (hibe alınmaması, döviz kurundaki oynaklıklar)	10	21,7
(2) Covid-19 Salgını	10	21,7
(3) Genel ve yerel seçimler	8	17,4
(4) 6 Şubat Depremleri	8	17,4
(5) Personel Yetersizliği	6	13,1
(6) Turizm bilgisi olmayan yerel yöneticiler	4	8,7
Toplam	46	100

Tablo 3 incelendiğinde, Düziçi Düldül Dağı Teleferik tesisinin faaliyete geçirilememesinin ve alternatif turizm faaliyetleri için gerekli altyapı planlamalarının yapılamamasının temel nedenlerinin ekonomik sorunlar kapsamında; finansal destek sağlanamaması ve Covid-19 salgınından dolayı yapılan ertelemelerdir. Bu kapsamda bazı katılımcıların görüşleri aşağıda sunulmuştur.

“...Düldül Dağı'nda ormanda kiraladığımız bu yerde etkinlik ve konserlerin verilebileceği bir antik tiyatro yapmayı da planladık. 8 tane hediyelik eşya dükkanı yapmayı planlıyoruz. Burada satılacak eşyalar Düziçi'ni ve Düldül Dağı'nı daha sonra hatırlatacak ürünler olacak. Üç adet restoran, bir adet köy kahvesi olacaktı ancak şu aşamada maalesef Covid-19 krizi, döviz kurundaki oynaklık, deprem buradaki bazı alt yapı çalışmalarını sekteye uğrattı. Şuan biz teleferik tesisinin fiziki olarak %100'ünü gerçekleştirmiş olsak da halen yukarıya insan taşıyamıyoruz. Çünkü hem alt istasyonda hem de üst istasyonda gerekli hazırlıklar tam olarak yapılamadı. Bu bağlamda teleferik tesisinin faaliyete geçmesi askıya alınmış durumda...” (K2)

“...Trekking, yamaç paraşütü alanı, kamping alanı, konaklama tesisi ve kayak pisti ile ilgili bir hibe alınmadı. Yine buradaki mağaraların altyapı, yürüyüş parkuru, levhalar gibi altyapı çalışmaları için ödenek bulamadık Dolayısıyla yapımı ikinci etaba kaldı. Maalesef, covid-19, pandemi, ekonomik kriz vs derken bu planlamalar şu aşamada askıda kaldı. Bu nedenle hali hazırda turizme yönelik bir işletme yok bölgede. Rusya'dan gelen ekiple bambi jumping gibi ekstrem macera sporları turizmi için ekip kurduk burada. Ancak, yine finansal bir destek bulamadık. Altyapı hazırlamadık” (K3)

“...Bu tesis çok zorlu arazi şartlarında yapıldı. Teleferik direklerinin bazılarının helikopterle dikilmesi gerekirken, izinler alarak, patlatmalar yaparak yollar açarak yaptık bunları. Bu anlamda izinleri zor aldık. Bunların hepsini toplayıp bir çuvala koyduğunuzda biz işin en zor kısmını bitirdik. En zor kısmı imalat kısmıdır. Bu kadar büyük bir

projenin fiziksel halini sonlandırmayı başardık. Ancak, turizm için gerekli olan altyapı yatırımlarını yapamadığımız için faaliyete geçiremiyoruz. Buradaki en büyük neden ekonomik nedenlerdir...” (K3)

K2 ve K3 kodlu katılımcıların ifadeleri incelendiğinde; yerel yönetimin bölgenin alternatif turizm potansiyeli konusunda bilgi sahibi olduğu ve bu doğrultuda planlamalar ve yatırımlar yaptıkları; ancak ekonomik nedenlerden kaynaklı olarak planlamalarını uygulamaya koyamadıkları belirlenmiştir.

3.2. Düldül Dağı’nda Alternatif Turizme Yönelik SWOT Analizi Bulguları

Düziçi’nde yaşayan yerel turizm paydaşlarına, Düldül Dağı’nın alternatif turizminin geliştirilebilmesi ve mevcut durumunun belirlenerek öneriler sunabilmek amacıyla katılımcılara dört adet açık uçlu soru sorulmuştur. Ayrıca saha gözlemlerinden veriler elde edilmiştir. Bu kapsamda katılımcılardan ve saha gezilerinden elde edilen verilere SWOT analizi uygulanarak Düldül Dağı’nın güçlü ve zayıf yönlerinin yanı sıra alternatif turizm açısından gelecekteki fırsat ve tehditler ortaya konulmuştur. Bu kapsamda Düldül Dağı’nın Güçlü ve zayıf yönleri tablo 4’te yer almaktadır.

Tablo 4. Düldül Dağı’nın Alternatif Turizm Bağlamında Güçlü ve Zayıf Yönleri

Güçlü Yönler	f	Yüz de %	Zayıf Yönler	f	Yüz de %
(1) Doğal turizm kaynakları ve flora/fauna çeşitliliği bakımından zengin olması	10	18,8	(1) Turizm faaliyetleri için üstyapı ve altyapının yetersiz oluşu ve bu nedenle, teleferik tesisinin faaliyete geçirilememesi.	10	23,2
(2) Alternatif turizm kaynaklarının tüketilmemiş/keşfedilmemiş olması	10	18,8	(2) Alternatif turizm kaynaklarının tanıtımının ve pazarlama faaliyetlerinin yapılmaması	10	23,2
(3) Avrupa’nın en uzun teleferik tesisi projesi ve Amanoslar’ın zirvesi olması	10	18,8	(3) Haruniye Kaplıcaları’nın yönetiminin amatörce yapılması	10	23,2
(4) Yerel halkın misafirperver olması ve kültürel zenginlikleri	9	16,9	(4) Trekking parkurlarının ve yamaç paraşütü pistinin güvensiz oluşu ve zirveye sıklıkla yıldırım düşmesi	5	11,6
(5) Dört mevsim alternatif turizm faaliyetlerine uygunluğu	8	15,2	(5) İlçeye giriş ve çıkışın tek bir yoldan yapılması ve havaalanına uzak oluşu	4	9,3
(6) Kültürel turizm kaynaklarına (Kastabala antik kentine ve Karatepe Aslantaş açık hava müzesi) yakın konumu	6	11,3	(6) Bölgenin turist rehberleri tarafından bilinmemesi ve yerel halkın turizm konusunda bilinçsiz oluşu	4	9,3
Toplam*	53	100		43	100

Tablo 3’te görüldüğü üzere, Düldül Dağı’nın doğal turizm kaynaklarının alternatif turizm türleri açısından uygunluğu ve zenginliği en güçlü özellikleridir. Diğer taraftan, turizm faaliyetlerinin gerçekleştirilmesi için gerekli olan üstyapı ve altyapı imkanlarının yetersiz oluşu, tanıtım ve pazarlama eksiklikleri, Haruniye Kaplıcaları’nın profesyonel olarak işletilmemesi Düldül Dağı’nın zayıf yönleri olarak belirlenmiştir. Düziçi ilçesinin üstyapı eksikliği ve diğer zayıf yönleri ile ilgili olarak K4 kodlu katılımcının görüşleri şu şekildedir.

...Buraya turistik ziyaretler gerçekleştiğinde, burada onlara hizmet edebilecek bir restoran bile yok. Kahvaltı verebilecek bir yer bile yok. Öğretmenevi ve kaplıcadaki yer dışındaki yer dışında kalabilecekleri bir konaklama tesisi yok. Turizm kaynakları var ancak buna yönelik yapılan şeyler çok az... (K4)

...Termal kaplıca tesisi daha önce yukarıdan kaya düştüğü için valilik tarafından kapatılmıştı. Önlemler alındı. 1,5 yıla

yakın bir süre buranın tekrardan açılması için, turizme hizmet edebilmesi için işletme ruhsatı alınarak açıldı. Ama maalesef hakkaniyetli bir işletmeci olmadığı için buranında hakkı verilemiyor... (K6)

...Bizim ilçemizin tren yolundan sonra bir tek girişi var. Çıkarken de aynı yoldan geri dönüyorsunuz. Yol yapılması gerekiyor. Maraş Andırın tarafına giden kötü bir yol var ama arabanızı o yolda sürmezsiniz. En kötü bu yol yapılsa girişi ve çıkışı kara yoluyla kolaylıkla yapılabileceği için turizm açısından çok önemli olur... (K10)

Katılımcılardan elde edilen veriler doğrultusunda Düldül Dağı'nın alternatif turizm bağlamında sahip olduğu fırsatlar ve tehditler tablo 5'te yer almaktadır.

Tablo 5. Düldül Dağı'nın Alternatif Turizm Bağlamında Sahip Olduğu Fırsatlar ve Tehditler

Fırsatlar	f	Yüzde %	Tehditler	f	Yüzde %
(1) Teleferik tesisi ve üstyapının yapılmasıyla Çukurova bölgesinin alternatif turizm merkezi olmaya aday olması	10	22,7	(1) Hazırlanan plan ve projeler için finansal destek bulunamaması	10	37,1
(2) Covid- 19 sonrası Alternatif turizm türlerine yönelik talep artışı	10	22,7	(2) Düldül Dağı'nın zamanla popüler hale gelmesiyle kitle turizminin zararlarının görülebilme ihtimali	5	18,5
(3) Yamaç paraşütü ve termal turizm açısından tam uygunluk	10	22,7	(3) Deprem bölgesinde konumlanması	5	18,5
(4) Yapımı devam eden hızlı tren projesi	9	20,5	(4) küresel ısınma sonucu iklim değişikliği ve bilinçsiz orman kesimi	4	14,8
(5) Festival ve etkinliklere uygun alanların tespit edilmiş olması	5	11,4	(5) Terör tehlikesi	3	11,1
Toplam*	44	100		27	100

Tablo 5'te yer alan betimleyici bulgular incelendiğinde; Düldül Dağı'nda planlanan teleferik ve diğer alternatif turizm yatırımları bölgenin gelecekte bir turizm merkezi olabilmesi için en büyük fırsat olarak değerlendirilmektedir. Ayrıca Covid-19 salgını sonrasında dünyada alternatif turizme yönelik talep artışı önemli bir fırsat olarak görülmektedir. Diğer taraftan planlanan alternatif turizm yatırımları için finansal destek bulunamaması, bölgenin popüler hale gelmesiyle kitle turizminin olumsuz etkilerinin görülebilme ihtimali, küresel ısınma ve deprem en önemli tehdit unsurları olarak değerlendirilmektedir. Konuyla ilgili K6 kodlu katılımcının düşüncelerini aşağıdaki gibi ifade etmiştir.

“...bana göre en büyük tehdit bölgenin fazla popülerleşmesi sonucu doğal kaynakların plansız tüketilebilme sorunudur. Bunun için mutlaka planlı turizm yapılmalı ve Düldül Dağı'nın doğal kaynakları korunabilmelidir. Yani kitle turizminde olduğu gibi bölge kaderine terk edilmemelidir...” (K6)

Sonuç, Tartışma ve Öneriler

Akdeniz Havzası'nda yer alan ülkelerden bir tanesi olan Türkiye, eşsiz kıyılarıyla ağırlıklı olarak sunduğu mevcut ürününden (deniz-kum-güneş) çok daha fazlasını sunabilecek alternatif turizm kaynaklarına sahiptir. Ancak Türk turizm tarihi incelendiğinde, Türkiye'de turizm faaliyetlerinin 1982 yılında yürürlüğe giren Turizm Teşvik Yasası ile beraber kitle turizmi ekseninde gelişim gösterdiği görülmektedir. Bu duruma paralel olarak turizm yatırımları da çoğunlukla bu doğrultuda gerçekleşmiştir. Güncel gelişmelerle birlikte, son yıllarda bu durum değişme eğilimi göstermektedir. Bu bağlamda Dünya'da ve Türkiye'de alternatif turizm destinasyonları önem kazanmaya başlamış; hükümetler turizm yatırımlarını alternatif turizm kaynakları bakımından zengin olan alanlara yöneltmişlerdir. Bilimsel alanyazında alternatif turizmin sosyo-kültürel, ekonomik ve çevresel olarak sürdürülebilir olması ve yerel halkın refahını gözetmesi nedeniyle geliştirilmesi gerektiği sıklıkla vurgulanmıştır (Boxill, 2004; Convey ve Tims, 2010; Satrya, 2022). Türkiye genelinde yapılan bilimsel çalışmalarda ise, Türkiye'nin alternatif turizm anlamında eşsiz doğal ve kültürel kaynaklara sahip olduğu ortaya konulmuştur (Eşitti, 2018;

Kızırlar ve Ünal, 2014; Şeyhanlıođlu ve Kınır; Zengin vd., 2019). Bu potansiyelin deęerlendirilmesi, Türkiye'nin hedefledięi turizm gelirlerine ulařılmasını hızlandıracak ve turizm faaliyetlerinden elde edilen olumlu ekonomik faydaların devamlılıęını saęlayacaktır. Bu bağlamda, bu araştırma Çukurova'nın alternatif turizm merkezi olmaya aday Osmaniye'nin Düziçi ilçesinde bulunan Döldül Daęı'nın alternatif turizm potansiyelini yerel paydařların bakıř açısıyla ortaya koymayı amaçlamıřtır. Ayrıca Döldül Daęı'nda alternatif turizmin geliştirilebilmesi için yapılması gerekenlere iliřkin öneriler sunmak araştırmanın alt amacı olarak belirlenmiřtir. Bu bağlamda 10 yerel turizm paydařı ile derinlemesine görüřmeler yapılmıř; saha gezileri ile gözlemler gerçekleştirilmiřtir. Görüřmelerden elde edilen veriler içerik analizine tabi tutulmuřtur. Nitel yöntemle tasarlanan bu araştırma hem uygulayıcılar hem de alanyazın açısından önemli bulgular ortaya koymuřtur.

Arařtırmaya katılan yerel paydařların tamamı (n=10) Döldül Daęı'nın alternatif turizm potansiyeli bakımından zengin olduđunu dile getirmiřlerdir. Bu bulgu, literatürde yer alan diđer çalıřmaları destekler niteliktedir (Ege, 2017; İzgi, 2007; Tırař ve Besnek, 2017; Solak ve Eren 2020). Katılımcılara göre, ekoturizm (trekking, yamaç parařütü, daęcılık ve kampçılık) ve termal turizm (Döldül Daęı eteklerinde yer alan Haruniye Kaplıcaları) geliştirilmesi gereken alternatif turizm türlerinin başında gelmektedir. 1993 yılında turizm merkezi ilan edilen Haruniye Kaplıcalarından yeterince faydalanılmamaktadır. Arařtırma bulgularına göre bu durumun temel nedeni Kaplıcaların iřletmesinin profesyonelce yapılmadıęı ve konaklama ünitelerinde iyileřtirmelerin yapılmamasıdır. Tırař (2004) yapmıř olduđu çalıřmada, benzer şekilde kaplıcaların bölgenin en önemli alternatif turizm ürünlerinden birisi olduđunu belirtmiřtir. Tanıtım faaliyetlerine önem verilmesi ve konaklama tesislerinin modernleřtirilmesi gerektięini çalıřma sonucunda öneri olarak sunmuřtur. Diđer bir çalıřmada, Eker ve Özcan (2014) Döldül Daęı'nın ekoturizm yönünden bir çok aktivitenin yapılabileceęi bir ortam sunduđunu ortaya koymuřlardır. Katılımcıların tamamı Döldül Daęı'nın trekking, daęcılık, kampçılık, fotoęrafçılık ve yamaç parařütü aktiviteleri için uygun ortam özellikleri gösterdięini belirtmiřlerdir. Bu bağlamda, zirveye hızlı ulařım için teleferik sisteminin faaliyete geçmesi, bilgilendirici levhaların konulması ve diđer altyapı çalıřmalarının tamamlanması gereklilięi yazarlar tarafından vurgulanmıřtır. Ege (2017) Döldül Daęı'nın doęal ortam özellikleri ve turizm potansiyelini ortaya koymak amacıyla yapmıř olduđu çalıřmada benzer şekilde yamaç parařütü, doęa yürüyüřü, botanik ve yaban hayat gözlemcilięi gibi ekoturizm faaliyetleri ile kıř turizmi aktivitelerinin bölgede yapılabileceęini ortaya koymuřtur.

Kıř turizmi, snowboard ve kayak gibi sportif aktiviteleri içeren bir alternatif turizm türüdür (Tervo, 2008). Kıř turizminin Döldül Daęı'nda yapılabilmesine iliřkin olarak katılımcılar ancak maliyetli iřlemler sonucunda yapılabileceęini ifade etmiřlerdir. Bu bağlamda, Döldül Daęının eęim derecesinin yüksek olması (Ege, 2017) ve yılın büyük bölümünün karlı geçmesi nedeniyle snowboard aktivitesi için uygun özellik gösterdięi söylenebilir. Düziçi Belediyesi (2014) tarafından yayınlanan Döldül Daęı'na iliřkin fizibilite raporunda, bölgeye inřa edilecek teleferik tesisinden sonra kıř turizmi için bir kayak pisti yapılmasının planlandıęı belirtilmektedir. Bu kapsamda yerel yöneticilerin kıř turizminin büyük ölçüde iklim kořullarına baęlı olduđunu ve küresel ısınma gibi tehditlerden olumsuz etkileneceęini (Scott vd., 2007) göz ardı etmemeleri gerekmektedir. Diđer taraftan, katılımcılar Döldül Daęı'nda kıř turizmini geliřtirmenin kar kalitesi ve eęim gibi nedenlerle çok maliyetli olacaęını söylemiřlerdir. K3 kodlu katılımcının da ifade ettięi gibi kıř turizmi için pistlerin yapılması ve kar kalitesi için de yapay kar makinalarına ihtiyaç vardır. Dolayısıyla kıř turizminin bölgede geliştirilebilmesi için maliyetli sayılabilecek altyapı ve üstyapı (otel iřletmeleri, yiyecek içecek tesisleri) yatırımlarına ihtiyaç duyulduđu tespit edilmiřtir. Son olarak kıř turizmi ile ilgili planlamalar yapılırken küresel ısınma ve iklim deęiřiklięi konularının dikkate alınarak planlamaların buna göre yapılması gerektięi unutulmamalıdır. Nitekim, Bozdemir ve Şengül (2021) yapmıř olduđu çalıřmada, iklim deęiřiklięinin kıř turizmi üzerinde büyük bir tehdit oluřturduđunu vurgulamıřtır. Dünyanın önemli kıř turizmi merkezlerinde yapılan bilimsel çalıřmalar incelendięinde, kıř turizminin küresel ısınma ve iklim deęiřiklięine karřı savunmasız olduđu ortaya konmuřtur. Bu nedenle, kıř turizmi sezonunun kısalması, turist sayısının azalması öngörülen olumsuz durumlardan bazılarıdır (Breiling ve Charamza 1999; Damm vd., 2017; Unbehaun vd., 2008) sonuç olarak kıř turizminin sürdürülebilirlięi konusunda planlamalar yapılması ve önlemlerin alınması gereklilięi vurgulanmaktadır (Scott vd., 2007).

2246 metre yükseklięi ile Amanoslar'ın zirvesi olan Döldül Daęı'nda planlanan Düziçi Döldül Daęı Teleferik Tesis Projesi ile bölgenin alternatif turizm potansiyelinin öne çıkarılması amaçlanmıřtır (Osmaniye Valilięi, 2022). Teleferik tesisi faaliyete geçtięinde Döldül Daęı'nın teleferik tesisine entegre olarak bir çok alternatif turizm türüne ev sahiplięi yapacaęı söylenebilir. Özellikle yamaç parařütü, trekking, maęara turizmi ve termal turizm faaliyetleri teleferik tesisi ile entegre bir şekilde yapılması planlanmaktadır. Arařtırmaya katılan yerel paydařlar projenin zor olan fiziki kısmının bitmiř olduđu ama faaliyete henüz geçirilemedięini belirtmektedir. Bunun nedeni olarak ekonomik sorunlar, Covid-19 salgını, seçimler, deprem, personel yetersizlięi ve turizm bilgisi olmayan yerel yöneticiler gösterilmektedir. Arařtırma sonucunda elde edilen bulguların literatürde yer alan diđer alternatif turizm arařtırmalarıyla (Altan, 2006; Tutçu, 2021) benzerlik gösterdięi söylenebilir. Örneęin, Kızırlar ve Ünal (2014) Tokat ilinin alternatif turizm potansiyelini ortaya koyduđu çalıřmasında; bütçe eksiklięi, tanıtım gibi konularda yetersiz kalındıęını belirlemiřtir.

Düldül Dağı'nda alternatif turizmin geliştirilebilmesi, öneriler sunmak ve bu bağlamda yapılması gerekenleri belirlemek amacıyla saha gözlemleri ve yerel paydaşların görüşleri doğrultusunda elde edilen verilere SWOT analizi uygulanmıştır. Buna göre, Düldül Dağı'nın en güçlü yönleri; zengin ve keşfedilmemiş doğal alternatif turizm kaynakları ve Avrupa'nın en uzun teleferik tesisinin bu bölgede inşa ediliyor olmasıdır. Zayıf yönleri ise Düziçi ilçesinde ve Düldül Dağı'nda turizm faaliyetleri için üstyapı (konaklama işletmeler, diğer turizm işletmeleri, alışveriş merkezleri) ve altyapı (yol, su, enerji, etkinlik alanları, ulaşım) imkanlarının oldukça kısıtlı oluşu ve tanıtım eksikliği olarak tespit edilmiştir. Düldül Dağı'nın sahip olduğu fırsatlar incelendiğinde; teleferik tesisinin faaliyete geçmesiyle bölgenin bir alternatif turizm merkezi olma potansiyeli ve Covid-19 sonrası alternatif turizm türlerine yönelik talep artışı gösterilmiştir. Satrya (2022) yapmış olduğu çalışmada Covid-19 salgını sonrasında turistik seyahatlerin daha küçük ölçekli alternatif turizm merkezlerine doğru gerçekleşmeye başladığını ortaya koymuştur. Bu çalışma, alternatif turizm merkezlerine yönelik talep artışını desteklemektedir. Düldül Dağı'nın en büyük tehdit unsurları ise projeler için finansal destek bulunamaması, deprem bölgesi olması ve zamanla bölgenin popülerleşerek kitle turizmi etkisi altında kalabilme ihtimali olarak bulunmuştur. Dolayısıyla alternatif turizm faaliyetleri doğru planlanmadığında kitle turizmine özgü olumsuz özellikler görülmeye başlanabilir. Örneğin, Deaden ve Harron (1994) yoğun ziyaret edilen alternatif turizm merkezlerinde kültürel dokunun zarar görmeye başladığını yaptığı çalışmayla ortaya koymuştur. Conway ve Timms (2010) kitle turizminin hakim olduğu turizm merkezlerine akın eden çok uluslu yabancı şirketler nedeniyle ekonomik sızıntı problemi olabileceğini ve yerel halkın bu bağlamda daha az turizm faaliyetlerine katılacağını belirtmektedir. Buradan hareketle, alternatif turizm destinasyonlarının yerel yönetimler ve yerel paydaşlarla birlikte dikkatli bir şekilde planlanması gerekliliği söylenebilir. Turizm planlamaları yerel halkın refahı ve doğanın dokusunun korunarak gerçekleştirilmesi gerekmektedir. Bu çalışma kapsamında elde edilen bulguların ışığında bazı öneriler geliştirilmiştir. Bu öneriler şu şekildedir:

- Bölgenin alternatif turizm türlerine yönelik altyapı (yol, enerji, ulaşım) ve üstyapı (konaklama işletmeleri, diğer turizm işletmeleri, alışveriş merkezleri) çalışmalarının planlamalar doğrultusunda tamamlanması gerekmektedir. Böylece, teleferik tesisinin faaliyete geçirilmesi sağlanmalıdır.
- Teleferik tesisine entegre yapılabilecek mağara turizmi, yamaç paraşütü, doğa yürüyüşleri gibi alternatif turizm aktivitelerinin altyapı yatırımlarına öncelik verilmelidir.
- Düldül zirvede bulunan iniş istasyonunun atıl beklediği dönemde gerekli korumaları ve bakımları sağlayacak önlemler alınmalıdır. Bu bağlamda zirve istasyonu için bir güvenlik görevlisi ve teknisyen istihdam edilmelidir.
- Düziçi ilçesine turizm işletmelerinin kapasitesi depreme dayanıklı olarak yapılacak yapılarla arttırılmalıdır.
- Düziçi ilçesinde, hatırlanabilir turizm deneyimi oluşturabilmek amacıyla hediyelik eşya dükkanları ve diğer turizm işletmeleri açılmalıdır.
- Bölgenin tanıtım, reklam ve pazarlama çalışmaları yapıp bilinirliği arttırılmalıdır. Bu bağlamda, sosyal medyada yüksek takipçisi olan seyahat gezginlerinin bölgede konaklama yapması sağlanabilir.
- Yerel halkın turizm konusunda bilinçlendirilmesi sağlanmalıdır.
- Bölgenin alternatif turizm planlaması akademisyenler, yerel yöneticiler ve yerel halk ile birlikte yapılmalıdır.
- Haruniye Kaplıcalarının işletilmesi profesyonel ekiplerce yapılmalı; kaplıcaların konaklama tesisleri yenilenmeli ve termal su kapasitesi yeni sondajlarla arttırılmalıdır.
- Turizm yatırımları için sağlanan finansal destekler arttırılmalıdır.
- Eşeksirtı bölgesine bungalov konaklama tesisleri, konser ve festival alanları inşa edilmelidir.
- Yamaç paraşütü pistleri ve yürüyüş parkurlarının altyapı çalışmaları yapıp güvenli hale getirilmelidir.
- Alt istasyonun bulunduğu Çotlu Köyü'ne kır düğün alanı yapılarak bölgenin düğün turizmine hizmet etmesi sağlanmalıdır.
- Düldül Dağı'nda kış turizmi sporları yapılabilirliği yeniden gözden geçirilmelidir. Fayda-maliyet durumuna göre projenin ikinci kısmında yapılması planlanan kayak pisti yapılmalıdır.

- Turizm işletmelerinde yerel halkın istihdamına önem verilmelidir.
- Bölgenin taşıma kapasitesine göre turist ağırlanmalıdır.

Sonuç olarak Düldül Dağı henüz keşfedilmemiş önemli bir alternatif turizm destinasyonudur. Bölgeye yapılması planlanan projeler hayata geçirildiğinde; Düldül Dağı'nın Çukurova'nın ve Türkiye'nin önemli alternatif turizm merkezi olabileceği düşünülmektedir. Bölgenin turizm potansiyeli yerel yöneticiler tarafından dikkate alınmış ve buna yönelik planlamalar yapılmıştır. Ancak planlamalar istenildiği düzeyde gerçekleştirilememektedir. Düldül Dağı'nın alternatif turizm potansiyelini yerel paydaşların perspektifinden ele alınan bu araştırmanın sınırlılıklarından hareketle gelecek araştırmalar için bazı önerilerde bulunulmuştur. Bu araştırma nitel araştırma desenlerinden tek durum çalışması olarak ele alınmıştır. Gelecekteki araştırmacılar nicel araştırma modellerinden tekil taramayı kullanarak yerel halkın turizm gelişimini destekleyip desteklemediğini alternatif turizm bağlamında ortaya koyabilirler. Bu araştırma 2023 yılı Mayıs-Temmuz ayları arasında yürütülmüştür. Bu nedenle gelecek araştırmacılar zamansal açıdan farklı dönemlerde araştırmayı yürütebilirler. Bununla birlikte, örnekleme bölgeye gelen turistleri de dahil ederek, daha geniş bir perspektifte araştırma yapabilirler. Ayrıca benzer süreçlerden geçen farklı alternatif turizm destinasyonlarıyla kıyaslamalar yapılarak bölgenin turizm anlamında gelişimi için çalışmalar yapılabilir.

Kaynakça

- Akyürek, S., Özdemir, Ö. ve Çeken, H. (2018). Gümüşhane ilinin kırsal turizm potansiyeli ve yerel halkın kırsal turizm hakkındaki görüşleri (Zigana köyü örneği). *International Rural Tourism and Development Journal (IRTAD)*, 2(2), 10-19.
- Anadolu Ajansı (2017, 8 Mayıs). Amanoslar 'Çukurova'nın Uludağı' olmaya aday <https://www.aa.com.tr/tr/ekonomi/-amanoslar-cukurovanin-uludagi-olmaya-aday/813625>
- Albayrak, A. (2013). *Alternatif turizm*. Detay Yayıncılık.
- Altan, Ş. (2006). *Türkiye'de ekoturizm uygulamaları ve ekonomiye katkıları* [Yayınlanmamış Yüksek Lisans Tezi]. Niğde Üniversitesi.
- Avcıkurt, C. (2007). *Turizm sosyolojisi*. Detay Yayıncılık.
- Avcıkurt, C. ve Yıldız, S. (2018). Turizmin tarihsel gelişme süreci ve turizmin gelişmesine etki eden faktörler. O. Emir (Ed.), *Genel turizm* (s. 56-65) içinde. Anadolu Üniversitesi Yayınları.
- Bahar, O. (2020). Turizmin ekonomik etkileri. E. Esen ve P. G. Çakır (Ed.), *Turizm ekonomisi* içinde (s. 150-174). Anadolu Üniversitesi Yayınları.
- Bozdemir, E., & Şengül, S. (2021). Kış turizmi üzerine bir literatür incelemesi. *Journal of New Tourism Trends (JOINNTT)*, 2(1), 35-74.
- Breiling, M., & Charamza, P. (1999). The impact of global warming on winter tourism and skiing: a regionalised model for Austrian snow conditions. *Regional Environmental Change*, 1, 4-14. doi:<https://doi.org/10.1007/s101130050003>.
- Boxill, I. (2004). Towards an alternative tourism for Jamaica. *International Journal of Contemporary Hospitality Management*, 16(4), 269-272. <https://doi.org/10.1108/09596110410537432>
- CNN (2022, 4 Ağustos). Vali Yılmaz: Türkiye'nin en uzun teleferiği Osmaniye'de olacak <https://www.cnnturk.com/yerel-haberler/osmaniye/duzici/vali-yilmaz-turkiyenin-en-uzun-teleferigi-osmaniyede-olacak-1821700>
- Cohen, E. (1987). "Alternative tourism"-a critique. *tourism recreation research*, 12(2), 13-18. <https://doi.org/10.1080/02508281.1987.11014508>
- Conway, D., & Timms, B. F. (2010). Re-branding alternative tourism in the Caribbean: The case for 'slow tourism. *Tourism and Hospitality Research*, 10(4), 329-344. <https://doi.org/10.1057/thr.2010.12>
- Coşkun, R., Altunışık, R. ve Yıldırım, E. (2019). *Sosyal bilimlerde araştırma yöntemleri*. Sakarya Yayıncılık.
- Creswell, J.W. (2013) *Research design: Qualitative, quantitative, and mixed methods approaches*. (4th Ed.) SAGE Publications.
- Damm, A., Wouter, Landgren, O., & Pretenthaler, F. (2017). Impacts of +2 °C global warming on winter tourism demand in Europe. *Climate Services*, 7, 31-46. doi:<https://doi.org/10.1016/j.cliser.2016.07.003>.
- Deaden, P. & Harron, S. (1994). Alternative tourism and adaptive change. *Annals of Tourism Research*, 21(1), 81-102. [https://doi.org/10.1016/0160-7383\(94\)90006-X](https://doi.org/10.1016/0160-7383(94)90006-X)
- Değirmencioğlu, A. Ö. (2021). Kaman ilçesinin turizm potansiyelinin farklı paydaşlar tarafından değerlendirilmesi. *Turizm Akademik Dergisi*, 8(1), 281-296.
- Demir, M. ve Demir, Ş. Ş. (2004). Turistik ürün çeşitlendirmesi kapsamında futbol turizmi: Antalya Bölgesinde bir araştırma. *Dokuz Eylül Üniversitesi Sosyal Bilimler Enstitüsü Dergisi*, 6(1), 94-116.
- Diñç, A. ve Karekök, H. (2021). Türkiye'de ekoturizm alanında yapılan lisansüstü tezlerin incelenmesi (2000-2020). *Journal of Humanities and Tourism Research*, 11(1), 241-255.
- Diñçer, Ö. (1998). *Stratejik yönetim ve işletme politikası* (4. baskı). Beta Basım.
- Duro, J. A., Laborda, A. P., Prats, J. T., & Fernandez, M. (2020). Covid-19 and tourism vulnerability. *Tourism Management Perspectives*, 38(100819), 1-12. <https://doi.org/10.1016/j.tmp.2021.100819>
- Düziçi Belediyesi (2014, 19 Mayıs). *Düziçi Duldül Dağı teleferik tesisi fizibilite çalışması nihai raporu* (Proje No: TR63/13/DFD/0025). <https://www.dogaka.gov.tr/dokuman-merkezi/arastirma-ve-planlama/duzici-duldul-dagi-teleferik-tesisi-fizibilite-calismasi/>
- Dworkin, S. L. (2012). Sample size policy for qualitative studies using in-depth interviews. *Archives of Sexual Behavior*, 41,

1319-1320. <https://doi.org/10.1007/s10508-012-0016-6>.

Eker, Ö. ve Özcan, K. (2014, Mayıs 08-10). *Osmaniye - Düldül Dağı ve çevresinin Sürdürülebilir ekoturizm olanakları bakımından sosyo - ekonomik değerlendirilmesi*. [Sözlü sunum]. III. Uluslararası Odun Dışı Orman Ürünleri Sempozyumu, Kahramanmaraş, Türkiye.

Ege, İ. (2017). Düldül dağı'nın doğal ortam özellikleri ve turizm potansiyeli (kuzey amanoslar), düziçi/osmaniye. *Uşak Üniversitesi Sosyal Bilimler Dergisi/UUSBD*, 10(4), 586-617.

Eşitti, B. (2018). Sürdürülebilir kış sporları turizmi: Sarıkamış'ın potansiyelinin SWOT analizi ile değerlendirilmesi. *Turizm Akademik Dergisi*, 5(1), 205-220.

Gall, M. G., Borg, W. R., & Gall, J. P. (1995). *Educational research and introduction*. Longman Publishing Group.

Ghali, M. (1976). Tourism and economic growth: An empirical study. *Economic Development and Cultural Change*, 24(3), 527-538.

Güçlü, İ. (2019). *Sosyal bilimlerde nitel araştırma yöntemleri teknik-yaklaşım-uygulama*. Nobel Akademik Yayıncılık.

Hall, C. M., Scott, D., & Gössling, S. (2020). Pandemics, transformations and tourism: Be careful what you wish for. *Tourism Geographies*, 22(3), 577-598. <https://doi.org/10.1080/14616688.2020.1759131>

Inskeep, E. (1991). *Tourism planning an integrated and sustainable development approach*. Van Nostrand Reinhold.

İhlas Haber Ajansı (2022, 3 Ağustos). Vali Yılmaz: "Düldül Dağı'na yapılan teleferik 1 ay sonra yolcu taşımaya başlayacak" <https://www.iha.com.tr/osmaniye-haberleri/-3842266>

İzgi, M. T. (2007). *Osmaniye ilinin turizm potansiyelinin bölgesel kalkınma politikaları açısından değerlendirilmesi ve sürdürülebilir turizmin gelişimi için bir model önerisi*. [Yayınlanmamış Yüksek lisans tezi]. İstanbul Üniversitesi.

Kandır, S. Y. Önal, Y. B. ve Karadeniz, E. (2007). *Turizm yatırım projelerinin yönetimi değerlendirilmesi ve finansmanı*. (1. Baskı). Detay Yayıncılık.

Karasar, N. (2014). *Bilimsel araştırma yöntemi*. (35. baskı). Nobel Akademik Yayıncılık.

Kızılaslan, N. ve Ünal, T. (2014). Tokat ilinin ekoturizm/kırsal turizm potansiyeli ve SWOT analizi. *Gaziosmanpaşa Bilimsel Araştırma Dergisi*, 9, 45-61.

Kozak, M. (2017). *Bilimsel araştırma: Tasarım, yazım ve yayım teknikleri*. (3. Baskı). Detay Yayıncılık.

Kozak, M. A. ve Bahçe, A. S. (2009). *Özel ilgi turizmi*. Detay Yayıncılık.

Kuvan, Y. (2005). The use of forests for the purpose of tourism: the case of Belek Tourism Center in Turkey. *Journal of Environmental Management*, 75, 263-274. <https://doi.org/10.1016/j.jenvman.2005.01.003>

Leiper, N. (1979). The framework of tourism: Towards a definition of tourism, tourist, and the tourist industry. *Annals of tourism research*, 6(4), 390-407.

Mercan, Ş. O., Sünnetçioğlu, A. ve Uşak, E. C. (2021). Çanakkale ili dalış turizmi potansiyelinin incelenmesi. *Muş Alparslan Üniversitesi Sosyal Bilimler Dergisi*, 9(3), 723-734.

Merriam, S. B. (2018). *Nitel araştırma desen ve uygulama için bir rehber* (3. baskı). (S. Turan, Çev.). Nobel Yayıncılık.

Ongun, U. ve Türkoğlu, M. (2016). Isparta ili turizm potansiyelinin değerlendirilmesine yönelik teorik bir çalışma. *Karabük Üniversitesi Sosyal Bilimler Enstitüsü Dergisi*, 6(1), 145-161.

Osmaniye Valiliği (2022, 3 Ağustos). Vali Dr. Erdinc Yılmaz Düldül Dağının Zirvesine Çıkararak, Teleferik Çalışmalarını Yerinde İnceledi. <http://www.osmaniye.gov.tr/vali-dr-erdinc-yilmaz-duldul-daginin-zirvesine-cikarak-teleferik-calismalarini-yerinde-inceledi>

Patton, M. Q. (2002). *Qualitative research & Evaluation methods*. (3rd ed.) Sage Publications, Inc.

Ryan, C. (2002). Equity, management, power sharing and sustainability—issues of the 'new tourism'. *Tourism management*, 23(1), 17-26. [https://doi.org/10.1016/S0261-5177\(01\)00064-4](https://doi.org/10.1016/S0261-5177(01)00064-4)

Satrya, I. D. (2022). Alternative tourism in Wonosalam. *PUSAKA (Journal of Tourism Hospitality Travel and Business Event)*, 4(2), 109-118. <https://doi.org/10.33649/pusaka.v4i2.175>

- Scott, D., Dawson, J., & Jones, B. (2007). Climate change vulnerability of the US Northeast winter recreation- tourism sector. *Mitigation and Adaptation Strategies for Global Change*, 13, 577-596. <https://doi.org/10.1007/s11027-007->
- Sevindi, C. (2013). Ekoturizm ve kuş gözlemciliği açısından Kuyucuk Gölü kuş cenneti (Arpaçay-Kars). *Türk Coğrafya Dergisi*, 61, 63-76.
- Sindiga, I. (1999). Alternative tourism and sustainable development in Kenya. *Journal of Sustainable Tourism*, 7(2), 108-127. <https://doi.org/10.1080/09669589908667330>
- Sun, D., & Walsh, D. (1998). Review of studies on environmental impacts of recreation and tourism in Australia. *Journal of Environmental Management*, 53(4), 323-338. <https://doi.org/10.1006/jema.1998.0200>
- Şeyhanlıoğlu, H. Ö. ve Kınır, S. (2021). Ağrı destinasyonunun alternatif turizm potansiyeline ilişkin yerel paydaşların bakış açısı. *MANAS Sosyal Araştırmalar Dergisi*, 10(1), 619-634.
- Solak, E. A. ve Eren, A. S. (2020- Aralık 16-18). *Osmaniye ilinin kültür turizm potansiyelinin incelenmesi*. [Sözlü sunum]. II. Uluslararası Kapadokya Sosyal Bilimler Öğrenci Kongresi, Nevşehir, Türkiye.
- Tekeli, M., Tekeli, E. K. ve Değerli, Y. (2023). Sürdürülebilir turizm perspektifinden ermenek'in alternatif turizm potansiyeli: nitel bir araştırma. *GSI Journals Serie A: Advancements in Tourism, Recreation and Sports Sciences*, 6(1), 106-128. <https://doi.org/10.53353/atrss.1119694>
- Tervo, K. (2008). The operational and regional vulnerability of winter tourism to climatevariability and change: The case of the Finnish nature-based tourism entrepreneurs. *Scandinavian Journal of Hospitality and Tourism*, 8(4), 317-332. <https://doi.org/10.1080/15022250802553696>
- Tıraş, M. (2004). Haruniye kaplıcası. *Türk Coğrafya Dergisi*, 43, 97-107.
- Tıraş, M. ve Besnek, F. (2017). Osmaniye ili'nin turizm potansiyeli. *Atatürk Üniversitesi Sosyal Bilimler Enstitüsü Dergisi*, 21(2), 757-777.
- Tutcu, A. (2021). Ekoturizm ve Türkiye'nin ekoturizm potansiyelinin değerlendirmesi. *Atlas Sosyal Bilimler Dergisi*, 1(6), 68-82.
- Türkiye İstatistik Kurumu. (2023, Ocak 31). *Turizm İstatistikleri, IV.Çeyrek: Ekim-Aralık ve Yıllık, 2022*. <https://data.tuik.gov.tr/Bulten/Index?p=Turizm-Istatistikleri-IV.Ceyrek:-Ekim-Aralik-ve-Yillik,-2022-49606&dil=1>
- TRT Haber (2020, 5 Şubat). Düldül Dağı zirvesinde dağcılık ve kış eğitimi verildi. <https://www.trthaber.com/haber/guncel/duldul-dagi-zirvesinde-dagcilik-ve-kis-egitimi-verildi-458883.html>
- Unbehaun, W., Pröbstl, U., & Haider, W. (2008). Trends in winter sport tourism: challenges for the future. *Tourism Rewiev*, 63(1), 36-47. doi:<https://doi.org/10.1108/16605370810861035>
- Weaver, D. B. (1995). Alternative tourism in Montserrat. *Tourism Management*, 16(8), 593-604. [https://doi.org/10.1016/0261-5177\(95\)00082-8](https://doi.org/10.1016/0261-5177(95)00082-8)
- Weaver, D. B. (1999). Magnitude of ecotourism in Costa Rica and Kenya. *Annals of Tourism Research*, 26(4), 792-816. [https://doi.org/10.1016/S0160-7383\(99\)00044-4](https://doi.org/10.1016/S0160-7383(99)00044-4)
- Yenişehirlioğlu, E. ve Salha, H. (2020). Covid 19 pandemisinin türkiye iç turizmine yansımaları: değişen talep üzerine bir araştırma. *İstanbul Ticaret Üniversitesi Sosyal Bilimler Dergisi*, Covid 19 Özel Ek, 355-368.
- Yıldırım, A. ve Şimşek, H. (2018). *Sosyal bilimlerde nitel araştırma yöntemleri* (11. baskı). Seçkin Yayıncılık.
- Yin, R. K. (2002). *Case study research design and methods* (3rd ed.). Sage.
- Zengin, B., Koç, D. E. ve Ulama, Ş. (2019). Kastamonu ilinin doğa turizmi potansiyelinin alternatif turizm kapsamında değerlendirilmesi. *Safran Kültür ve Turizm Araştırmaları Dergisi*, 2(2), 251-274.

Araştırma ve Yayın Etiği Beyanı

Bu araştırmaya ilişkin verilerin toplanmasında, analizinde ve raporlaştırılmasında her türlü etik ilke ve kurala özen gösterilmiştir

Yazarların Makaleye Katkı Oranları

Makale tek yazarlı olarak hazırlanmıştır.

Çıkar Beyanı

Makalenin hazırlanmasında herhangi bir çıkar beyanı bulunmamaktadır.