



KNİDOS KIBRIS KIRMIZI ASTARLI (GEÇ ROMA D) KAPLARI
KNIDOS CYPRUS RED-SLIPPED (LATE ROMAN D) POTTERY

Songül SÖZEL



Dr. / Türkiye
songulsozel@gmail.com
ORCID ID: 0000-0002-4020-0969

OANNES

Uluslararası Eskiçağ Tarihi Araştırmaları Dergisi – International Journal of Ancient History
5/2, Eylül – September 2023 Samsun
E-ISSN: 2667-7059 (Online)
<https://dergipark.org.tr/tr/pub/oannes>

Makale Türü-Article Type : **Araştırma Makalesi - Research Article**
Geliş Tarihi-Received Date : **25.07.2023**
Kabul Tarihi-Accepted Date : **14.09.2023**
Yayın Tarihi – Publication Date : **29.09.2023**
Sayfalar-Pages : **661 – 688**

 : <https://doi.org/10.33469/oannes.1332747>

This article was checked by Viper  or 

Atıf – Citation: SÖZEL, S., “Knidos Kıbrıs Kırmızı Astarlı (Geç Roma D) Kapları”, *OANNES – Uluslararası Eskiçağ Tarihi Araştırmaları Dergisi*, 5/2, Eylül 2023, ss. 661 – 688.





KNİDOS KIBRIS KIRMIZI ASTARLI (GEÇ ROMA D) KAPLARI* *KNIDOS CYPRUS RED-SLIPPED (LATE ROMAN D) POTTERY*

Dr. Songül SÖZEL

Öz

Antik dönemin en önemli liman kentlerinden biri olan Knidos, Akdeniz ve Ege Denizinin ticari ağında aktif geçiş ve durak noktası olmuştur. Kazı ve Araştırmalar sonucu tespit edilen veriler Klasik Dönemden Geç Antik döneme kadar Doğu Akdeniz ve Ege Adaları arasındaki coğrafyasında seramiklerden amphoralar, kandiller, mutfak kapları ve kırmızı astarlı kaplardan oluşan geniş bir yelpazede kentin ticaret merkezi durumunda oluşmasını desteklemektedir. Erken dönemlerden itibaren gerek kendi üretimi kapları gerek ithal ürünleri dış piyasaya ulaştırma, uzak ve farklı bölgelere seramik gruplarını teminini kolaylaştıran Geç Roma döneminde Knidos'ta bu seramiklerin başında Kırmızı Astarlı seramikler gelmektedir.

Abstract

Knidos, one of the most significant port cities of the ancient era, played an active role as a transit and stopping point in the commercial network between the Mediterranean and Aegean Seas. Excavations and research have provided evidence supporting the city's status as a trading center from the Classical Period to the Late Antiquity, with a wide range of ceramics, including amphorae, lamps, kitchenware, and red-slipped pottery, connecting the Eastern Mediterranean and the Aegean Islands. Throughout the Early and Late periods, Knidos facilitated the dissemination of both locally-produced and imported pottery to external markets, making it a crucial hub for obtaining ceramic groups from distant and diverse regions. Notably, the Late Roman D period witnessed the prominence of Red-Slipped

* Söz konusu çalışma, 01.06.2020 tarihli ve 2587 sayılı Cumhurbaşkanlığı Kararı ile Kültür ve Turizm Bakanlığı ve Selçuk Üniversitesi adına sürdürülen Knidos - Burgaz - Emecik Apollon Kutsal Alanı Kazı ve Araştırmaları kapsamında hazırlanmıştır. Knidos Antik Kenti kazı, restorasyon ve koruma-onarım çalışmaları T.C. Atatürk Kültür, Dil ve Tarih Yüksek Kurumu Türk Tarih Kurumu tarafından desteklenmektedir. Söz konusu çalışma Selçuk Üniversitesi Bilimsel Araştırma Projeleri (BAP) birimi tarafından 'Knidos'un Geç Antik Dönem Seramikleri' başlıklı 21213006 numaralı projenin konusu ile ilgili olup, ilgili birim tarafından desteklenmiştir. Bu makale, 'Knidos'un Geç Antik Dönem Seramikleri' isimli Doktora tezinden üretilmiştir.

Geç Roma-Geç Antik dönemde coğrafi alanlarda, farklı formlarda üretilen ve yayılan Kırmızı Astarlı Seramikler, bölgenin ekonomik düzeyini, ticaret sistemini belirlemede kolaylık sağlama ve ticari rotalarını belirginleşmesine imkan sunmaktadır. Knidos Antik kentinde ve özellikle de Geç Antik dönem kontekt yapı/mekânlardan ele geçen kaplarla beraber Akdeniz ve Ege bölgelerindeki ticaret sistemi içerisinde bulunan farklı seramik gruplarının yayınlanması, kentin üretim, ithalat ve ihracatı hakkında detaylı veriler aktaracaktır. Makalenin konusunu oluşturan Kıbrıs Kırmızı Astarlı kaplarla Geç Antik dönemde de yoğunluğunu ve varlığını ortaya koyan deniz ticareti, Knidos özelinde devam ettirdiğini bu kaplar kanıtlamaktadır. Geç Roma merkezleriyle özellikle de Kıbrıs ile olan iletişim ve ticari ilişkileri üzerinde durulacaktır. Knidos'tan ele geçen Kıbrıs Kırmızı Astarlı kapların üretim kalitesi, form dağılımı ve kapların yerel veya bölgesel etkileşimi hakkında bilgi sunması amaçlanmıştır.

Anahtar Kelimeler: Knidos, Geç Antik Dönem, Kontekt Yapılar, Kıbrıs Kırmızı Astarlı Kaplar, Tabak-Kase.

pottery in Knidos, contributing to the understanding of the region's economic level and trade system while defining prominent trade routes. The publication of various ceramic groups found within the context of Knidos, especially in the Late Antiquity period, sheds light on the city's production, import, and export activities in the broader Mediterranean and Aegean trade system. The present article focuses on the prevalence and existence of Cyprus Red-Slipped pottery during the Late Antiquity period, highlighting its continued significance in maritime trade at Knidos. This study emphasizes the communication and trade relations with Late Roman centers, particularly Cyprus. The aim is to provide information about the production quality, distribution of forms, and local or regional interactions of the Cyprus Red-Slipped pottery recovered in Knidos.

Keywords: Knidos, Late Antiquity, Contextual Structures, Cyprus Red-Slipped Pottery, Plates-Bowls.

Extended abstract

Knidos is located on the southwestern tip of the Datça Peninsula, in the region of Caria. The city has always been prominent due to its strategic position at the junction of the Aegean and Mediterranean Seas. Throughout history, both land and sea trade contributed to its thriving economy. Knidos became renowned for its ceramic production, exporting its lamps, amphorae, relief-decorated vessels, and fine wares worldwide. Knidian ceramics held significant importance in foreign markets, reaching their peak during the Hellenistic and Roman periods, but experienced a slight decline in the Late Antiquity period. The rising cost of ceramic production during the Late Antiquity, coupled with a decline in the economy, a decrease in the city's population, and external influences, caused Knidos to lose some of its former prosperity. During this period, ceramics were primarily produced for the local market, and forms were tailored to meet specific needs. Due to the high

production costs of red-slipped pottery, importing these vessels became a solution for the city.

Among the mostly imported Knidian red-slipped ceramics, this study focuses on the evaluation of Cyprus Red-Slipped pottery. A total of thirty-five analyzed samples were subjected to cataloging, and their clay and fabric structures were examined, including their additives and firing properties. Additionally, the study explores whether the clay and slips used in these vessels are compatible with those produced in Knidian workshops and examines the differences compared to samples from other centers. While the form of the vessels might show similarities with other cities, there may be differences in their dating. Apart from known historical dates for the emergence of these forms, the context in which they were found is also significant. In this respect, while similarities and form characteristics are prioritized in dating, contextual information takes precedence for Knidian Late Antiquity structures. Most of Knidos' Late Antiquity structures were in use from the 4th century AD to the mid-7th century AD and were adapted and reused with altered functions or forms during this period. Only a few were constructed in the Late Antiquity period.

Cyprus Red-Slipped pottery retrieved from ongoing complexes in Knidos, including deep and wide plates-bowls associated with the final use phase of the spaces and structures, has been studied. The distribution of Cyprus Red-Slipped pottery within the city also serves as an illuminating tool for the Late Antiquity period. Ceramic findings undoubtedly provide answers and offer valuable insights into various aspects of archaeological research. Ceramic discoveries yield the quickest and most effective results and play an essential role in Knidos' Late Antiquity ceramics study. Among these ceramics, the Late Roman C red-slipped plates found in Knidos provide the most definitive dating element for the Late Antiquity period, followed by the African Red-Slipped ceramics and, finally, the Cyprus Red-Slipped pottery.

Regarding the form characteristics and similarities of the Cyprus Red-Slipped pottery, fragments of wide plates-bowls with a rim-lip type form are observed, with some displaying notched or incised decoration. The pottery typically exhibits red, orange, or reddish-brown clay and slip colors. Some examples show the use of a separate slip, while others indicate the reuse of the same clay by retempering it. The colors of the clay and slip may vary slightly based on the firing temperature. Generally, the pottery contains lime, fine sand, gold, and silver mica. This study aims to shed light on the general features of the Knidian red-slipped pottery, particularly the Cyprus Red-Slipped pottery, and to explore differences and similarities with contemporary settlements.

Apart from the significant geographical importance, traces of Knidos' ancient life are evident in the remains of its structures. In the Late Antiquity period, the Knidians transformed structures previously used for different purposes into daily-use buildings, sustaining their lives in prominent areas and busy locations, as evidenced by various findings, including ceramics. The Late Antiquity period is best dated based on the red-slipped pottery of Knidos,

particularly the Late Roman C plates. Following those, the African Red-Slipped ceramics and, lastly, the Cyprus Red-Slipped pottery can be used for dating.

When examining the Cyprus Red-Slipped pottery, this study focuses on deep and wide plates-bowls associated with the final use phase of spaces and structures. The distribution of Cyprus Red-Slipped pottery within the city also serves as an illuminating tool for the Late Antiquity period. Ceramic findings undoubtedly provide answers and offer valuable insights into various aspects of archaeological research. Ceramic discoveries yield the quickest and most effective results and play an essential role in Knidos' Late Antiquity ceramics study. Among these ceramics, the Late Roman C red-slipped plates found in Knidos provide the most definitive dating element for the Late Antiquity period, followed by the African Red-Slipped ceramics and, finally, the Cyprus Red-Slipped pottery.

Regarding the form characteristics and similarities of the Cyprus Red-Slipped pottery, fragments of wide plates-bowls with a rim-lip type form are observed, with some displaying notched or incised decoration. The pottery typically exhibits red, orange, or reddish-brown clay and slip colors. Some examples show the use of a separate slip, while others indicate the reuse of the same clay by retempering it. The colors of the clay and slip may vary slightly based on the firing temperature. Generally, the pottery contains lime, fine sand, gold, and silver mica. This study aims to shed light on the general features of the Knidian red-slipped pottery, particularly the Cyprus Red-Slipped pottery, and to explore differences and similarities with contemporary settlements.

Giriş

Ege ve Akdeniz'in kesişim noktasına konumlanan, Karya Bölgesinin gözde kentlerinde Knidos, Muğla ili, Datça ilçesi, Tekir Burnu mevkiinde yer almaktadır (Fig. 1).

Knidos'ta 1856 yılından bu yana düzenli olarak kazı çalışmaları ve araştırmalar yapılmaktadır¹. Bu süre zarfı içerisinde Tunç Çağına tarihlenen seramiklerin varlığının yanında Geometrik dönemden Geç Antik döneme ait farklı formlarda seramikler bulunmuştur. Kent içerisinde yer alan kamu yapıları, dini yapılar ve sivil mimariye ait konutların yanında dükkan, atölye ve işliklerde Knidos halkının kullandığı seramik kaplar, süs eşyaları, cam ve metal objeler-eşyalar, sikkeler ele geçmiştir. Bu yapılardan ele geçen seramik grubu içerisinde Kıbrıs Kırmızı Astarlı kaplar çalışma konusunu oluşturmaktadır.

Geç Antik dönemin önemli seramik formlarından olan kırmızı astarlılar ilk kez Waagé tarafından Antiocheia buluntuları anlatılırken, Geç Roma Seramiklerinin dördüncü tipi olan "Late Roman D" olarak isimlendirilerek bilim dünyasına kazandırılmıştır². Hayes 1972 yılında bu kapların Kıbrıs Sigillatoları ile olan benzerliklerinden yola çıkarak muhtemel Kıbrıs kökenli olduğunu düşünmüş ve "Kıbrıs Kırmızı Astarlı Seramikleri" olarak

¹ Doksanaltı vd., 2018: 22.

² Waagé, 1948: 52.

adlandırmıştır³. Yapılan kimyasal analizler sonucu Kıbrıs'ta bu kapların üretildiği tespit edilmiştir⁴. Son yıllarda, hamur ve astar özellikleri farklı olan benzer formlara sahip örnekler, Anadolu'nun özellikle güney kıyılarında tespit edilmesiyle⁵ bu tür seramiklerin Kıbrıs dışında da üretildiğini göstermiştir⁶. Benzer forma sahip kapların Anadolu'da üretildiği saptanarak, Perge⁷, Anemurium⁸ ve Pednelissos⁹ gibi kentlere de dağıldığı görülmüştür. Geç Roma D seramikleri diğer kırmızı astarlı seramikler kadar geniş alanlarda pazar şansı bulamamasalar da, özellikle Akdeniz'e komşu bölgelerde tercih edildikleri görülmektedir¹⁰. Son verilerden yola çıkarak bilim insanları bu grup için, "Kıbrıs Kırmızı Astarlı Seramiği" yerine "Geç Roma D Kırmızı Astarlı Seramiği (Late Roman D / LRD)" isimlendirmesini kullanmışlardır¹¹.

Geç Roma D kapları için en temel form repertuarı 12 farklı form ile Hayes tarafından oluşturulmuştur. Genelde çok derin olmayan geniş ağızlı kâse ve tabakların yanında Form 7, 11 ve 12 gibi daha büyük ve derin kaplarda üretilmiştir¹². Hayes'in tanımlamasına göre kaplar pişirme derecesine göre kilin rengi sarıdan, turuncuya; kahverengi ve kırmızı tonlardan, koyu kestane ve bordoya değişmektedir¹³. Kaplar fırınlama sırasında istiflendikleri için ateşin etkisiyle özellikle ağız kenarında siyah ve krem rengi dalgalanmalar görülebilmektedir¹⁴. Çark yapımı olan bu kaplar diğer kırmızı astarlı seramiklere bakıldığında daha kaba ve kalın cidarlı yapılmışlardır¹⁵.

Tüm Geç Roma Seramiklerinde olduğu gibi bu grupta da çeşitli süslemeler kullanılmıştır. Kaplara uygulanan süslemeler içinde en çok tercih edilenin rulet bezeme olduğu görülmektedir¹⁶. Afrika ve Phokaia kadar kaliteli olmayan rulet süsleme yanında, kapların ağız bölümüne yapılan yivler ve derin dalgalar da yaygın bir uygulama olarak karşımıza çıkmaktadır¹⁷. Baskı şeklinde yapılan az sayıdaki bitkisel ve haç bezeme de uygulanan diğer bir süsleme çeşididir¹⁸. MS 4. yüzyıl sonları ile MS 7. yüzyıl sonları arasında üretildiği düşünülen bu kaplar¹⁹, özellikle Akdeniz kentlerinde yoğun bir şekilde servis kabı olarak kullanılmıştır.

³ Hayes, 1972: 371.

⁴ Poblome – Fırat, 2011: 51.

⁵ Gunneweg, vd., 1983: 14-15.

⁶ Poblome, vd., 2001, 119-126; Kenkel, 2007: 141-143; Meyza, 2007: 18-20; Vandeput, 2009: 37; Vandeput – Köse, 2010: 186; Poblome – Fırat, 2011: 49-51, 53, 54; Vandeput, vd., 2011: 79, 80; Jackson, vd., 2012: 89-91, 111-113; Vandeput – Köse, 2013: 231, 233, 234.

⁷ Fırat, 2011: 37, Fig. 3A, b.

⁸ Williams, 1989: 33, Fig. 14, 181-184; Adak- Adıbelli, 2006: 126.

⁹ Kenkel, 2005: 140, 141, Fig. 10.

¹⁰ Hayes, 1995: Fig. 163.

¹¹ Ergürer, 2012: 189; Kenkel, 2007: 142-143; Poblome – Fırat, 2011: 49-55.

¹² Hayes, 1972: 372- 374.

¹³ Hayes, 1972: 371.

¹⁴ Fırat, 2011: 35.

¹⁵ Hayes, 1972: 372; Fırat 2011: 35.

¹⁶ Hayes, 1972: Fig. 80- 82.

¹⁷ Kenkel, 2005: Fig. 6, 7, 9; Fig. 7: 4, 5; Fig. 8, 2, 4, 5.

¹⁸ Hayes, 1972: Fig. 84.

¹⁹ Hayes, 1972: 371.

Knidos Kıbrıs Kırmızı Astarlı (Geç Roma D) Kapları

Knidos'un ada ve anakarada gerçekleşen kazı çalışmaları sonucunda ele geçen Kıbrıs kırmızı astarlı kapları bu çalışmada ele alınmıştır. Bu kaplar, Küçük Tiyatro Batısından, Dionysos Terası Batısı mekânlarından, Askeri Limanın Doğusundaki Geç Antik yapısından, Askeri Liman Şapelinden, Yuvarlak Tapınaktan, II. Teras Batısındaki mekânlardan, Liman Caddesi Kompleksinden, Dionysos Terası Stoa'dan ve Kap Krio Teraslarından ele geçmiştir (Fig. 2). Geç Antik dönem kontekstini oluşturan yapı ve mekânların hemen hepsinden Kıbrıs Kırmızı Astarlı tabak ve kaseler bulunmuştur. Knidos Geç Roma D kapları açığa çıkartıldığı yapıların mimarisi ve diğer buluntuları birlikte değerlendirilmiş ve çıkan tabak-kaseler kontekst aracılığıyla tarihlendirilmiştir. Tarihlemeye kontekstte baz alınan kapların benzerleri de yol gösterici olmuştur. Geç Roma D kaplarının bulunduğu Geç Antik Dönem yapıları MS 4.-7. yüzyıl ortalarına dek yoğun olarak kullanılmıştır. Yapıların dükkan, işlik ve konut olarak işlev verdiğini arkeolojik veriler göstermektedir²⁰. Ayrıca dükkan-işlik olarak kullanılan mekanların zemin üzerinden MS 4. yüzyıl başları ile MS 7. yüzyıl ortalarına kadar tarihlenen kandil parçaları, kırmızı astarlı servis tabak parçaları, LR 1 ve LR 2'ye ait amphora parçaları, pişirme kaplarının yanı sıra zeminden gelen bronz sikkeler de Geç Antik kontekstinin varlığını kanıtlamaktadır. (Theodosius ve Arcadius) sikkeleriyle MS 6. yüzyıl sonu-MS 7. yüzyılın ilk yarısına tarihlenen (Phocas ve ardılı Heraklius) bronz sikkeler²¹, yapıların kullanım süreci ile ilgili önemli veriler sunmaktadır.

Çalışma kapsamına alınan toplamda 41 adet kase-tabakların kil yapısı, hamur ve astar özellikleri detaylıca anlatılmıştır. Ele alınan kapların killeri: genelde sert ve sıkı, ince elenmiş, katkısız nadiren bünyesinde küçük topraklar bulunan pembemsi kahverengi, açık kırmızı ya da kızılımsı sarı kil yapısına sahiptir. Astar: Daldırma ve fırça tekniğinin birlikte ya da sadece daldırma teknikli, ince donuk kızıl, kızıl- kahverengi ya da kızılımsı sarı astar görülmektedir. Çoğu kez dalgalanmalar ve alacalı bir görünüm söz konusudur.

Knidos'un Kıbrıs Kırmızı Astarlı kaplarını, Hayes'in form isimlendirmesi kullanılarak 5 grup içinde değerlendirilmiştir. Değerlendirilmeye alınan kapların Hayes Form 1 grubu, 6; Form 2 grubu 11; Form 9, 12; Form 10, 3; Form 11, 3 parça ile temsil edilmektedir (Fig. 3). Çalışılan tüm seramik malzeme, ele geçtiği tabaka, kontekst verileri ve bunun dışında tipolojik, analogik çalışmalar dikkate alınarak tarihlendirilmiştir.

Knidos Kıbrıs Kırmızı Astarlı (Geç Roma D) Kapları

Knidos Geç Rom D Kapları 5 ana forma ayrılarak toplam 41 örnek incelenmiştir. Her bir ana form kendi içerisinde kentin hangi yapılarından ele geçtiği bahsedilerek tabak-kaselerin genel form özellikleri, kil özellikleri ve formların benzerlerine değinilerek tarihlendirilmeleri yapılmıştır.

Nr.1-6: Tabak (Hayes Form 1) (Fig. 4)

²⁰ Doksanaltı, 2020: 383.

²¹ Knidos Kazı ve Araştırmalarından ele geçen bronz sikkeler hakkındaki değerli açıklamaları ve tarihlendirilmeleri için Sayın Doç. Dr. Kasım OYARÇİN'e teşekkür ederiz.

Knidos form 1'e dahil altı örnek, Askeri Liman Doğusu Mekânlarından, Dionysos Terası Batısı Mekânlarından, II Teras Batısı Açma 1'den, Küçük Tiyatro batısı Açma 8'de bulunmuştur.

Bu formda iki tabak örneği incelenmiştir. Hayes Form 1, Antioch 928, Berenice B714'e dahil olan Nr. 1-2, yuvarlatılmış dikey ağız kenarından kaideye düz devam etmektedir. İç ve yüzeyde bol yivlerden oluşmaktadır. Nr. 3, yuvarlatılmış ağız kenarlı, ağız kısmından gövdeye belirgin geçiş, gövde kaideye düz devam etmektedir.

Dış yüzeyde yivlerin altında kaideye yakın kısımda damla bezemesi yer almaktadır. Nr. 4, yuvarlatılmış tam formlu dudak kısmından gövdeye düz inen ve düz kaideli tabak diğer örnekler göre ağız profili farklıdır. Ağız profili farklı olsa da Hayes form tipolojisi içerisindeki form 1 örneklerine dahil edilmiştir. Form 1'e dahil olan iki kaide örneği de düz oturma düzleminden gövdeye devam eden formlardır. Nr. 5, sığ kaide profilinden gövdeye belirgin geçişli ve dış yüzeyi yivlendirilmiştir. Nr. 6, kare formlu oturma düzleminden gövdeye belirgin geçişlidir. Örnekler kahve-kırmızı, kırmızı tonlarında hamur ve astara sahip, sert dokulu, sık gözeneklidir. İyi fırınlanmış form 1 örnekleri kum, kireç ve mika içeriklidir. Form 1'in yuvarlatılmış dikey ağız kenarlı örnekleri Doğu Akdeniz'de oldukça yaygın form²², Kelenderis²³, Limyra²⁴, Antalya Kadigürü mevkiinde²⁵ bulunmaktadır. Benzerlerinden yola çıkarak Knidos örnekleri MS Geç 4. yüzyıl ile 5. yüzyılın üçüncü çeyreğine tarihlenmektedir.

Nr. 7-17: Kase-Tabak²⁶. (Hayes Form 2) (Fig. 5-6)

Knidos form 2 tipine ait 13 örnek, Askeri Liman Doğusu Mekânlarında, Küçük Tiyatro Batısı Açma 8 ve 10'da, Tholos yapıda, Kap Krio teraslarında, Yuvarlak Tapınak etrafında, Liman Caddesi Mekân 3 ve 3A'da Dionysos Terası Batısı Mekânlarından bulunmuştur. Form 2'nin tipik formundan ziyade farklı ağız-dudak profilleri mevcuttur. Bunlar kendi içinde farklılık göstermekte ve Form 2'nin al tipleri olarak değerlendirilmiştir.

Nr. 7-10, Yuvarlatılmış ve yivli ağız kenarına sahip çanakların ağız bölümü üstte sivri bir şekilde biçimlendirilmiş, dışta yuvarlatılmıştır. Ağız bölümünün üzerinde iki derin yiv bulunmaktadır.

Nr. 11, Yuvarlatılmış içe meyilli sığ yivli ağız kenarından gövdeye belirgin geçiş ve kaideye düz devam eden profildedir.

Nr. 12-15, Ağız bölümü üstte sivri bir şekilde biçimlendirilmiş, dışta yuvarlatılmıştır. Ağız bölümünün üzerinde iki derin yiv bulunmaktadır.

²² Jackson, vd., 2012: Fig. 10, 1 ve 2.

²³ Tekocak, 2007: 18, Lev. 1, 1 ve 2.

²⁴ Bes, 2020: 398, Fig.4.

²⁵ Jackson, vd., 2012: Fig. 11, 6.

²⁶ Değerlendirilen Geç Roma D Kaplarından Nr. 7-17 numaralı örneklerin benzerlerindeki isimlendirmelerde bazılarında kase, bazılarında tabak olarak isimlendirilmiştir. Bu ayrımı da form ağız çapları baz alınarak yapılmıştır. Çalışmamızda her ikisine dahil olan örnekler yer aldığı için kase-tabak olarak form ismine yer verilmiştir.

Nr. 16-17, sivri-dikey oturma düzleminden gövdeye belirgin geçiş, kaide altı yivlidir. Nr. 16, tondoda derin yiv yer almaktadır.

Form 2 grubuna dahil örnekler kırmızımsı kahve, kırmızı, açık turuncu renk tonlarındaki kile, kırmızı, kahve ve turuncu tonlarında yüzeye sahiplerdir. Killerinde kireç, kum, altın ve gümüş renkte mika içeriklidir. Sağlam ve sıkı görümlü kase-tabaklar, sert dokulu, sık gözenekli ve iyi pişirilmişlerdir.

Form 2'nin benzerleri Atina Agorası, Xanthos²⁷, (Akpınar Köyü, Kadirgürü, Kömbeci mevkinde)²⁸, Perge²⁹, Parion³⁰, Kelenderis³¹, Arykanda³², Limyra³³, Tarsus³⁴, Rhodiapolis³⁵, Caesarea Hippodrome³⁶, Samaria³⁷, Hippos-Susita³⁸, Gadara³⁹, Tocra⁴⁰, Korinth⁴¹ Elaiussa Sebaste⁴², Side⁴³, Tlos⁴⁴ ve Marsilya'da⁴⁵ bulunmaktadır. Nr. 12-15'in benzeri, Sillyon-Kepez'de⁴⁶ yer almaktadır. Form 2'ye dahil Knidos örnekleri, benzerlerinden ve buluntu kontektlerinden MS 5. yüzyıl sonları ile MS 6. yüzyıl başlarına tarihlenmektedir.

Nr. 18-29: Tabak. (Hayes Form 9) (Fig. 7-8)

Kapların en belirgin özelliği kalınlaştırılarak üçgenimsi bir görünüm verilen ağız bölümüdür. Ağız bölümünün dış kısmı dışbükey, iç kısmı içbükey yapıdadır. Ağız bölümünde dudak sivrilerek içe döndürülmüştür. Alt ise hafif sarkıtılıp yuvarlatılmıştır. Gövde kaideden direk yana açılmıştır. Taban genelde düzdür. Düztaban üzerinde kaide, küçük bir yivle belirginleştirilmiştir. Kaplar 3 alt tipe ayrılmıştır⁴⁷. A Tipi, kapların erken versiyonu olup ağız bölümünün dışında yivler bulunmamaktadır. Kaide çok küçük bir çıkıntı yapmaktadır. B Tipinde, A tipine göre kapların derinliği artmıştır. Ağız bölümünde yivler yoktur. Kaide düz tabandan küçük bir yivle ayrılmaktadır. C, B Tipiyle benzerdir; ancak, ağız bölümünde dışta 2 sıra yiv bulunmaktadır.

Nr. 18-19: Tabak. (Hayes Form 9A) (Fig. 7)

²⁷ Hayes, 1972: 372-375, Fig. 80.2

²⁸ Jackson, vd., 2012: Fig.11, 1-4.

²⁹ Fırat, 1999: 41-42, Lev. 48-52.

³⁰ Ergürer, 2016: 140, Fig. 6, 112.

³¹ Tekocak, 2007: 17-18, Lev.1, 9 ve 10.

³² Yaman, 2018: Lev. 11-12, 26-35.

³³ Rückert, 2007: 68-70, Abb. 5-6, 91-92, 96; Marksteiner, vd., 2007: 227, Pl. 11: 10-12; Marksteiner – Yener-Marksteiner, 2009: Taf. 1, 7-8.

³⁴ Adak-Adibelli, 2006: 225 vd.

³⁵ Akın, 2012: 32, 16-157, Lev. 7-8, 50-54.

³⁶ Riley, 1975: 38, Basor 218, 46.

³⁷ Crowfoot, vd., 1957: 359, Fig. 84, 9-10.

³⁸ Mlynarczyk, 2014: 197, 199, Pl. 1, 3, 15, 18, 52, 58.

³⁹ El-Khoury, 2014: 128-129, Fig. 5.

⁴⁰ Boardman – Hayes, 1973: 115, Fig. 51, 2541.

⁴¹ Slane – Sanders, 2005: 252, Fig. 3, 1-13.

⁴² Kızılarıslanoğlu, 2018: 475-476, Res. 7-12.

⁴³ Oransay – Şen-Yıldırım, 2011: 104, Res. 4, 2-3.

⁴⁴ Sezgin, 2017: 820, Lev. 251, 2274-2276.

⁴⁵ Bonifay, 1998: 201, 3.

⁴⁶ Bilgin, 2021: 189, Kat. No.11.

⁴⁷ Hayes, 1972: 379- 382, Fig. 81, 82.

Form 9A, Nr. 18 örneği, Dionysos Terası Batısı Mekândan ve Nr. 19 örneği II teras Batısı açma 1'den ele geçmiştir. Nr.18, Üçgenimsi dikey ağız kenarlı, dışta kanca formlu ve belirgin gövdeye geçiş yapmaktadır. Kaideye eğimli devam etmektedir. Dış yüzey dudak altında yiv, yiv altında elips bezeme yer almaktadır. Nr. 19, düz oturma düzleminden gövdeye genişleyen ve gövde altı düz devam eden formdadır. Kırmızımsı kahve renkteki kile, koyu kırmızı renkte yüzeye sahiplerdir. Killerinde kireç, kum, gümüş renkte mika içermektedir. Sert dokulu, sık gözenekli ve iyi pişirilmişlerdir.

Benzerleri; Olba⁴⁸, Side⁴⁹, Gadara⁵⁰, Beyrut⁵¹, Lübnan⁵², Nea Paphos⁵³, Andriake⁵⁴, Perge⁵⁵, Limyra⁵⁶, Olympos⁵⁷, Letoon'da⁵⁸, Akmonia'da⁵⁹ bulunmaktadır. Bu iki örneğin bulunduğu kontekste ele geçen diğer buluntularla beraber değerlendirildiğinde ve benzerleri göz önüne alındığında MS 6. yüzyıl sonlarına tarihlenmek mümkündür.

Nr. 20-29: Tabak. (Hayes Form 9C) (Fig. 7-8)

Dionysos Terası Batısı Mekânlarında, Liman Caddesi Mekân 1, 4 ve 7'de, Küçük Tiyatro Batısı Açma 8'de, Askeri Liman Doğusu Mekânlarında, II Teras Batısı Açma 1'de bulunmuştur. Üçgenimsi ağız kenarlı tabakların ağız profillerinde az farklılıklar mevcut. Nr. 21⁶⁰, sağlam bir yapıda ve daha kalın cidarlı bir ağız bölümüne sahiptir. Nr. 22, dışta ağız ile gövde birleşiminde içe doğru girinti oluşturulmuştur. Nr. 24-25, ağız bölümünün altında, gövdenin önce dikey bir yapıda olduğu, Nr. 20 ve 22, ağız bölümünün altından sonra gövde eğimini aldığı görülmektedir. Gövde üzerinde rulet bezeme Nr. 23'de görülmektedir. Ağız kenarında rulet bezeme Nr. 22'de görülmektedir. Nr. 27'de, dış yüzeyde baklava dilimi motifli rulet bezeme yer almaktadır. Astarlar renkleri farklılık göstermektedir. Kırmızı, koyu kırmızı, kahvemsı kırmızı ve kırmızımsı sarı renklerde. Kireç, kum, gümüş mika içerikli hamur yapıları sert dokulu, sık gözenekli ve iyi pişirilmişlerdir.

Kapların benzerleri Xanthos⁶¹, Perge⁶², Myra⁶³, Sillyon-Kepez⁶⁴, Letoon⁶⁵, Kelenderis⁶⁶, Kourion⁶⁷, Ashkelon⁶⁸, Gortina⁶⁹, Gadara⁷⁰, Salamis⁷¹ ve

⁴⁸ Aydın, 2019: Lev. 31-36, 61-71.

⁴⁹ Şen – Oransay, 2014: 106, Çiz. 6, 6.

⁵⁰ El-Khoury, 2014: 129, Fig. 5.

⁵¹ Reynolds, 2011: 216, 217, Fig. 7, 8, 115, 123-124, 127.

⁵² Domzalski, 2013: 44, Fig. 18, 4-5.

⁵³ Meyza, 2007: Pl.3, No.5.

⁵⁴ Öz, 2020: Lev.17, 3.

⁵⁵ Fırat, 1999: Lev. 83-87, 348-375.

⁵⁶ Eisenmenger, 2003: 194, Pl. 109, 3.

⁵⁷ Öztaşkın, 2017: 221, Çiz. 1, 9.

⁵⁸ Hayes, 1972: 378, Fig. 81, Form 9/1.

⁵⁹ Taştumur – Dinç, 2018: 2613, 2619, Kat. No. 28.

⁶⁰ Sözel vd., 2021: 222, Fig.3, No. 11.

⁶¹ Hayes, 1972: 381, Fig. 82, 13; Carandini, 1981: 239, Tav. CXXII, 1.

⁶² Fırat, 1999: Levha 91, 92, 395, 396.

⁶³ Fındık, 2010: 105, 113, Fig. 3, 34, 35.

⁶⁴ Bilgin, 2021: 211, Lev. 5, 29.

⁶⁵ Mimarçoğlu, 2020: 287, Lev. 1, 16.

⁶⁶ Tekocak, 2006: 118- 120, Levha 25, 26, 157, 159, 166.

⁶⁷ Hayes, 2007: 442, Fig. 14.4, D4.

Tarsus'ta⁷² görülmektedir. Benzerleri MS 580-660 tarihlenmektedir. Knidos form 9C örnekleri benzerlerinden ve buluntu kontekstlerinden MS 6. yüzyıl sonları-7. yüzyıl başlarına tarihlenmektedir.

Nr. 30-32: Tabak. (Hayes Form 10A) (Fig. 9)

Form 9C'nin aynı ağız profilinde olup ağız kenarı profilinin keskin iç bükey olup örnekler kabaca C profilindedir.

Üçgenimsi ağız kısmından gövdeye belirgin geçişli, dudak üzerinde derin yivlidir. Gövde sıg profilli, bir örnek derin gövde profilindedir. Nr. 30, gövde dış yüzeyinde baklava dilimi bezemelidir. Koyu kırmızımsı ve kahvemsi kırmızı hamur ve astar renklerine sahip örnekler genelde parlak astarlı iken iki örnek soluk astarlıdır. Sert dokulu, sık gözenekli ve iyi fırınlanmıştır. Kum, kireç ve mika içeriklidir. Benzerleri; Gadara⁷³, Caesarea Hippodrome'de⁷⁴ görülmektedir. Benzerinden ve buluntu kontekstinden MS 6. yüzyıl sonları-7. yüzyıl başlarına tarihlenmektedir.

Nr. 33-35: Tabak. (Hayes Form 11) (Fig. 10)

Bu formu 3 örnek temsil etmektedir. II Teras Batısı Açma 1'de, Dionysos Terası Batısı Mekânlarında ve Askeri Liman Şapelinde bulunmuştur. Bu grup Knidos'ta çok nadir bulunan formlar arasındadır. Nr. 33, tam form veren ağız ve kaide arasındaki gövde parçalarında eksikleri bulunmaktadır. Büyük olduğu için büyük tabak (tekne) olarak değerlendirdiğimiz örneklerin genel özelliği, dışa açılan ve üzerinde yivlerin olduğu bir gövdeye, düz ya da yuvarlatılan dudağa, ince cidara sahiptir. Taban düzdür. Dışta, ağız bölümünün altına eklenen güçlü kulplara sahiptir. Nr. 33, Üst bölümü yuvarlatılan dudağın dışa çıkıntı yapan bölümü, biraz yukarı doğru çekilmiştir. Karşılıklı sepet kulplara sahiptir. Kaplar iyi fırınlanmış ve sert dokuludur. Açık kırmızı, kırmızımsı sarı renklerdeki kile, açık kırmızı, kırmızımsı kahverengi, turuncu kırmızı, sarımsı kırmızı renklerde kapların içinde daha yoğun olarak uygulanmış astara sahiplerdir. Killerinde çok az kireç katkısı görülmektedir.

Benzerleri⁷⁵; Andriake⁷⁶, Anemurium⁷⁷, Demre⁷⁸, Limyra⁷⁹, Olympos⁸⁰, Kıbrıs⁸¹, Ashkelon⁸² ve Bat Galim'de⁸³ görülmektedir. Benzerleri MS 550-660

⁶⁸ Johnson, 2008: 57- 60, 176- 184.

⁶⁹ Preite, 1997: 193- 196, Tav. XXXIV, 7.

⁷⁰ El-Khoury, 2014: 129, Fig. 5.

⁷¹ Diederichs, 1980: 60, 61, Pl. 24, 292- 295.

⁷² Adak- Adıbelli, 2006: 134, Lev. 15, 406.

⁷³ El-Khoury, 2014: 130-131, Fig. 5, 13-15.

⁷⁴ Riley, 1975: 38, Basor 218, 45.

⁷⁵ Hayes, 1972: 384, Fig. 83, 1.

⁷⁶ Öz, 2020: Lev. 30, 6.

⁷⁷ Williams, 1989: 36, Fig. 16, 202.

⁷⁸ Kaya, 2007: 92, Lev. 58, 236.

⁷⁹ Bes, 2020: 398, Fig.4.

⁸⁰ Mirzanlı, 2019: 327, Lev. 19, 219.

⁸¹ Hayes, 1972: 383, Fig. 83, 1, 2; Carandini-Tortorella, 1981: 239, Tav. CXXII, 8, 9.

⁸² Johnson, 2008: 60, 185.

⁸³ Oren-Paskal, 2008: 37, 38, Fig. 3, 16.

yılları arasına tarihlenen Knidos örneklerini benzerlerinin yanı sıra buluntu kontektlerine bakıldığında MS 7. yüzyıla tarihlenmek mümkündür.

Geç Roma D kaplarında kilin kaliteli, çok az kireç katkılı olduğu ve astarlarında farklılık görülmektedir. Uygulanan astar tonları da oldukça çeşitlilik göstermektedir. 5 form değerlendirilmiştir. Knidos Kıbrıs kırmızı astarlıları MS 550-660 yılları arasına tarihlenmektedir.

Değerlendirme ve Sonuç

Kıbrıs Kırmızı astarlı kaplarını son dönem araştırmacıları Geç Roma D kapları olarak isimlendirmeyi uygun görmüşlerdir. Çünkü bu kapların Kıbrıs dışında da üretildikleri tespit edilmiştir. Değerlendirilen Knidos Geç Roma D kapları da aynı şekilde Kıbrıs dışında yoğunlukla Doğu Akdeniz, Ege ve Batı Anadolu'da yer alan merkezlerden ithal edildiği anlaşılmıştır.

Knidos Kazı ve Araştırmalarında ele geçen kırmızı astarlı Kıbrıs kaplarının sayıca diğer kırmızı astarlı gruplara göre az olan gruptur. Knidos Antik kentinde ele geçen kırmızı astarlı kaplardan en yoğun Afrika Kırmızı Astarlı kaplar, daha sonra Foça Kırmızı Astarlı kaplar en ve en az olan grupta ise Kıbrıs (Geç Roma D) Kırmızı astarlı kaplar oluşturmaktadır.

Bu çalışma kapsamında otuz beş adet örnek incelenmiştir. Bunlar Kıbrıs kırmızı astarlı kapların en yaygın görülen formlarından form 1, 2, 9, 10 ve 11'e ait örnekler mevcuttur. Form 11 diğerlerine göre daha büyük boyutlu geniş çanak tipindedir. Kentin birçok noktasında ele geçen Kıbrıs kırmızı astarlı kaplarına bakıldığı zaman sayı olarak en az olan form 11'dir. Diğer formlar daha yaygın ve sık kullanımı görülürken form 11 için aynı şeyi söyleyemeyiz.

Knidos Geç Roma D kapları MS 5. yüzyıl ortası ile MS 7. yüzyıl başları arasında tarihlenmektedir. MS 5. yüzyıl ortalarından MS 7. yüzyıl ortalarına dek bilhassa Akdeniz ve Ege bölgesi kıyı yerleşimlerinde tehdit unsuru oluşturan Arap fetihleri Knidos Antik kentini de etkilemiştir. Kent halkının güvenini tehlikeye sokması, eski düzende yaşamlarına devam edememesi sonucu Knidos'un nüfusu giderek azalmasına, MS 6. yüzyıldan itibaren eski ihtişam ve büyüklüğünü kaybetmesine neden olmuştur. Bu durumdan Geç Roma D Kaplarının da etkilendiğini görmekteyiz. Yine bu kapların ele geçtiği yapılarında MS 7. yüzyılın ortalarına kadar kullanıldığı ve MS 7. yüzyıl ortalarından itibaren terk edildiği arkeolojik veriler aracılığı ile bilmekteyiz. Bundan dolayıdır ki önemli bir seramik üreticisi olan Knidos MS 6. yüzyıl ortasından itibaren belli formları belli oranda yerel olarak üretebildiği, bunların dışında kalan formları ise ithal ettiği anlaşılmaktadır. Bu dönemde yerel üretimde daha çok düz kaplar ve mutfak kaplarının yer aldığı kırmızı astarlıların ise MS 6. yüzyıl ortasından itibaren seramik üretimi için gereken süre ve maliyet, Knidos'un bu dönemde azalan nüfusu gibi etmenler oldukça etkilemiş olup bu kapların dolayısıyla çok büyük oranda ithal edildiği görülmüştür.

Çalışma ile kentin Geç Antik dönemdeki süreçlerde neler yaşadığına dair veriler elde ederken Kıbrıs Kırmızı astarlı (Geç Roma D) kaplarının da dönem içerisindeki yerini ve önemini görmüş olduk. Çoğunlukla kıyı hattı boyunca Ege, Batı Anadolu ve Doğu Akdeniz'de bulunan deniz ticaretinin aktif yapıldığı merkezlerin yanı sıra İç Batı Ege'de yer alan (Akmonia ve Hierapolis) kentlerle

de etkileşim içerisinde olduğunu ve Knidos'un bu bölgelere ulaştığını göstermektedir. Böylece sadece kıyı şeridi kentlerinde değil iç bölgelere de dağılımın varlığı söz konusudur.

Değerlendirilen Geç Roma D kapları ile buluntu kontektlerine ilişkin veriler, yapıların Geç Antik Dönemde yoğun olarak kullanıldığını ve bu yapıların çoğunlukla son kullanım aşamasına yönelik verilere ulaşmamızı sağladı. Ayrıca bu kapların yerel üretimden ziyade ithal üretilmiş olduğunu, ithal edilen bölgeleri ve kent merkezlerini belirlemesi açısından önemli kılınmıştır. Yine çalışmayla Geç Antik Dönemde Knidos'un etkileşim içerisinde olduğu kıyı yerleşimlerine ek olarak İç Batı Ege bölgesi kentlerinde de Geç Roma D kaplarının varlığının saptanması sağlanmıştır.

Katalog⁸⁴

Nr. 1: Fig. 4, Ölçüler: H: 3 cm. **AR:** 23.6 cm. **Hamur R:** (2.5 YR 6/6, light red) açık kırmızı renkte. **Astar R:** (2.5 YR 6/8, light red) açık kırmızı renkte. **Hamur:** Kireç, gümüş mika, kum içerikli iyi pişirilmiş, sert dokulu, sık gözeneklidir. **Tarih:** MS 5. yüzyıl ortası.

Nr. 2: Fig. 4, Ölçüler: H: 3.8 cm. **AR:** 14.6 cm. **Hamur R:** (2.5 YR 6/6, light red) açık kırmızı renkte. **Astar R:** (2.5 YR 5/6, red) kırmızı renkte. **Hamur:** Kireç, gümüş mika, kum içerikli iyi pişirilmiş, sert dokulu, sık gözeneklidir. **Tarih:** MS 5. yüzyıl ortası.

Nr. 3: Fig. 4, Ölçüler: H: 5 cm. **AR:** 27.4 cm. **Hamur R:** (10 R 8/3 pink) pembe renkte. **Astar R:** (7.5 R 6/6 light red) açık kırmızı renkte. **Hamur:** Kireç, gümüş mika, kum içerikli iyi pişirilmiş, sert dokulu, sık gözeneklidir. **Tarih:** MS 5. yüzyıl ortası.

Nr. 4: Fig. 4, Ölçüler: H: 4,8 cm. **AR:** 23.8 cm. **KR:** 15cm. **Hamur R:**(2.5 YR 6/6, light reddish brown) açık kırmızımsı kahve renkte. **Astar R:** (2.5 YR 6/8, light red) açık kırmızı renkte ve mat astarlı. **Hamur:** Kireç, gümüş mika, ince kum içerikli, iyi pişirilmiş, sert dokulu, sık gözeneklidir. **Tarih:** MS 5. yüzyıl ortası.

Nr. 5: Fig. 4, Ölçüler: H: 3 cm. **KR:** 13.4 cm. **Hamur R:** (5R 6/6 light red) açık kırmızı renkte. **Astar R:** (7.5R 7/8 light red) açık kırmızı renkte. **Hamur:** İnce kum, kireç, gümüş mika içerikli, sert dokulu, sık gözenekli ve iyi fırınlanmıştır. **Tarih:** MS 5. yüzyıl ortası.

Nr. 6: Fig. 4, Ölçüler: H: 1.8 cm. **KR:** 11.6 cm. **Hamur R:** (5 YR 5/4, reddish brown) kırmızımsı kahve renkte. **Astar R:** (5 YR 5/4, reddish brown) kırmızımsı kahve renkte. **Hamur:** Kireç, ince kum, az altın mika içerikli, sert dokulu ve sık gözeneklidir. **Tarih:** MS 5. yüzyıl ortası.

Nr. 7: Fig. 5, Ölçüler: H: 3.2 cm. **AR:** 24.8 cm. **Hamur R:** (5R 6/8 light red). Açık kırmızı renkte. **Astar R:** (5R 6/6 light red). Açık kırmızı renkte.

⁸⁴ **Nr.** Numara, **Fig.:** Figür, **H.** Yükseklik, **AR:** Ağız Çapı, **KR:** Kaide Çapı, **Astar R.:** Astar Rengi. **Hamur R.:** Hamur Rengi.

Hamur: Kireç, ince kum içerikli, sık gözenekli, sert dokulu ve iyi pişirilmiştir. **Tarih:** MS 5. yüzyıl sonu- MS 6. yüzyıl başı.

Nr. 8: Fig. 5, Ölçüler: H: 3.6 cm. **AR:** 23.6 cm. **Hamur R:** (2.5 YR 6/4, light reddish brown) açık kırmızımsı renkte. **Astar R:** (2.5 YR 5/4, reddish) kırmızımsı kahve renkte. **Hamur:** Mika, kireç içerikli, sert dokulu, sık gözenekli ve iyi pişirilmiştir. **Tarih:** MS 5. yüzyıl sonu- MS 6. yüzyıl başı.

Nr. 9: Fig. 5, Ölçüler: H: 3.5 cm. **AR:** 23.4 cm. **Hamur R:** (5R 6/6 light red) açık kırmızı renkte. **Astar R:** (5R 6/6 light red) açık kırmızı renkte. **Hamur:** Mika, kireç içerikli, sert dokulu, sık gözenekli ve iyi pişirilmiştir. **Tarih:** MS 5. yüzyıl sonu- MS 6. yüzyıl başı.

Nr. 10: Fig. 5, Ölçüler: H: 3.4 cm. **AR:** 20.6 cm. **Hamur R:** (7.5R 7/8 light red) açık kırmızı renkte. **Astar R:** (7.5R 7/8 light red) açık kırmızı renkte. **Hamur:** Mika, kireç içerikli, sert dokulu, sık gözenekli ve iyi pişirilmiştir. **Tarih:** MS 5. yüzyıl sonu- MS 6. yüzyıl başı.

Nr. 11: Fig. 5, Ölçüler: H: 2.5 cm. **AR:** 23 cm. **Hamur R:** (10 R 6/6, light red) açık kırmızı renkte. **Astar R:** (2.5 YR 5/8, light red) açık kırmızı renkte. **Hamur:** Mika, kireç içerikli, sert dokulu, sık gözenekli ve iyi pişirilmiştir. **Tarih:** MS 5. yüzyıl sonu- MS 6. yüzyıl başı.

Nr. 12: Fig. 5, Ölçüler: H: 3.3 cm. **AR:** 26 cm. **Hamur R:** (2.5 YR 6/6, red) kırmızı renkte. **Astar R:** (2.5 Y 6/8, light red) açık kırmızı renkte. **Hamur:** Mika, kireç içerikli, sert dokulu ve iyi pişirilmiştir. **Tarih:** MS 5. yüzyıl sonu- MS 6. yüzyıl başı.

Nr. 13: Fig. 6, Ölçüler: H: 6 cm. **AR:** 24 cm. **Hamur R:** (5 YR 5/4, reddish brown) kırmızımsı kahve renkte. **Astar R:** (2.5 YR 5/, red) kırmızı renkte astarlı. **Hamur:** Mika, kireç içerikli, sert dokulu ve iyi pişirilmiştir. **Tarih:** MS 5. yüzyıl sonu- MS 6. yüzyıl başı.

Nr. 14: Fig. 6, Ölçüler: H: 3.6 cm. **AR:** 16.4 cm. **Hamur R:** (10 YR 7/6, light red) açık kırmızı renkte. **Astar R:** (10 R 6/6, light red) açık kırmızı renkte. **Hamur:** Mika içerikli, sert dokulu, sık gözenekli ve iyi pişirilmiştir. **Tarih:** MS 5. yüzyıl sonu- MS 6. yüzyıl başı.

Nr. 15: Fig. 6, Ölçüler: H: 4.5 cm. **AR:** 30.4 cm. **Hamur R:** (5 YR, 5/4, reddish brown) kırmızımsı kahve renkte. **Astar R:** (5 YR, 5/4, reddish brown) kırmızımsı kahve renkte. **Hamur:** Kireç, kum içerikli. Sert dokulu, sık gözenekli ve iyi pişirilmiştir. **Tarih:** MS 5. yüzyıl sonu- MS 6. yüzyıl başı.

Nr. 16: Fig. 6, Ölçüler: H: 2.4 cm. **KR:** 8 cm. **Hamur R:** (2.5 YR 6/2 pale red) solgun kırmızı renkte. **Astar R:** (10 R 5/6 red) kırmızı renkte. **Hamur:** Kireç, kum, altın ve gümüş mika içerikli, sert dokulu, sık gözenekli, iyi pişirilmiştir. **Tarih:** MS 5. yüzyıl sonu- MS 6. yüzyıl başı.

Nr. 17: Fig. 6, Ölçüler: H: 2.6 cm. **KR:** 16.6 cm. **Hamur R:** (5 YR, 5/4, reddish brown) kırmızımsı kahve renkte. **Astar R:** (5 YR, 5/4, reddish brown) kırmızımsı kahve renkte. **Hamur:** İnce kum, kireç, gümüş mika içerikli, sert dokulu, sık gözenekli ve iyi pişirilmiştir. **Tarih:** MS 5. yüzyıl sonu- MS 6. yüzyıl başı.

Nr. 18: Fig. 7, Ölçüler: H: 2.3 cm. **AR:** 18.6 cm. **Hamur R:** (7.5 R 6/6 light red) açık kırmızı renkte. **Astar R:** (7.5 R 5/4 weak red) zayıf kırmızı renkte. **Hamur:** Bol kireç, kum, gümüş mika içerikli, sert dokulu, sık gözenekli, iyi pişirilmiş, kireç tortulu tabakaya sahiptir. **Tarih:** MS 6. yüzyıl sonu.

Nr. 19: Fig. 7, Ölçüler: H: 1.2 cm. **KR:** 12.2 cm. **Hamur R:** (5 YR, 5/4, reddish brown) kırmızımsı kahve renkte. **Astar R:** (5 YR, 5/4, reddish brown) kırmızımsı kahve renkte. **Hamur:** Kireç, kum, gümüş mika içerikli, sert dokulu, sık gözenekli ve iyi pişirilmiştir. **Tarih:** MS 6. yüzyıl sonu.

Nr. 20: Fig. 7, Ölçüler: H: 3.4 cm. **AR:** 30.8 cm. **Hamur R:** (5 YR, 5/4, reddish brown) kırmızımsı kahve renkte. **Astar R:** (5 YR, 5/4, reddish brown) kırmızımsı kahve renkte. **Hamur:** Kireç, kum, gümüş mika içerikli, sert dokulu, sık gözenekli ve iyi pişirilmiştir. **Tarih:** MS 6.yüzyıl sonu-7. yüzyıl başı.

Nr. 21: Fig. 7, Ölçüler: H: 4 cm. **AR:** 24 cm. **Hamur R:** (10 R 6/6, light red) açık kırmızı renkte. **Astar R:** (10 R 6/6, light red) açık kırmızı renkte. **Hamur:** Kireç, gümüş mika, az miktarda ince kum içerikli, iyi pişirilmiş, sert dokulu, sık gözeneklidir. **Tarih:** MS 6.yüzyıl sonu-7. yüzyıl başı.

Nr. 22: Fig. 7, Ölçüler: H:3.8 cm. **AR:** 30 cm. **Hamur R:** (5 R 7/4 pale red) solgun kırmızı renkte. **Astar R:** (7.5 R 7/6 light red) açık kırmızı renkte. **Hamur:** Kireç, gümüş mika, kum içerikli iyi pişirilmiş, sert dokulu, sık gözeneklidir. **Tarih:** MS 6.yüzyıl sonu-7. yüzyıl başı.

Nr. 23: Fig. 7, Ölçüler: H: 6.1 cm. **AR:** 24.4 cm. **Hamur R:** (10 R 5/4, weak red) zayıf kırmızı renkte. **Astar R:** (10 R 4/4 weak red) zayıf kırmızı renkte. **Hamur:** Kireç, gümüş mika, kum içerikli iyi pişirilmiş, sert dokulu, sık gözeneklidir. **Tarih:** MS 6.yüzyıl sonu-7. yüzyıl başı.

Nr. 24: Fig. 8, Ölçüler: H: 5.5 cm. **AR:** 26 cm. **KR:** 15.6 cm. **Hamur R:** (10 R 6/8 light red) açık kırmızı renkte. **Astar R:** (10 R 5/6 red) kırmızı renkte. **Hamur:** Kireç, gümüş mika, kum içerikli iyi pişirilmiş, sert dokulu, sık gözeneklidir. **Tarih:** MS 6.yüzyıl sonu-7. yüzyıl başı.

Nr. 25: Fig. 8, Ölçüler: H: 3.8 cm. **AR:** 24 cm. **Hamur R:** (5YR 5/3, brown) kahve renkte. **Astar R:** (5 YR 5/4, brown) kahve renkte. **Hamur:** Mika, kireç, kum içerikli, sert dokulu, sık gözenekli ve iyi pişirilmiştir. **Tarih:** MS 6.yüzyıl sonu-7. yüzyıl başı.

Nr. 26: Fig. 8, Ölçüler: H: 3 cm. **AR:** 22.8 cm. **Hamur R:** (5R 6/8 light red) açık kırmızı renkte. **Astar R:** (7.5R 5/6 red) kırmızı renkte. **Hamur:** İnce kum, gümüş mika içerikli, sert dokulu, sık gözenekli, iyi pişirilmiştir. **Tarih:** MS 6.yüzyıl sonu-7. yüzyıl başı.

Nr. 27: Fig. 8, Ölçüler: H: 4.2 cm. **KR:** 14.8 cm. **Hamur R:** (7.5 R 7/6, light red) açık kırmızı renkte. **Astar R:** (7.5 R 5/6, red) kırmızı renkte ve mat astarlı. **Hamur:** İnce kireç, altın mika içerikli, iyi pişirilmiş, sert dokulu, sık gözeneklidir. **Tarih:** MS 6.yüzyıl sonu-7. yüzyıl başı.

Nr. 28: Fig. 8, Ölçüler: H: 2.9 cm. **KR:** 17.6 cm. **Hamur R:** (5 R 6/4 pale red) solgun kırmızı renkte. **Astar R:** (5 R 5/2 weak red) solgun kırmızı renkte.

Hamur: Kum, kireç, gümüş mika içerikli, sık gözenekli, sert dokulu, iyi pişirilmiştir. **Tarih:** MS 6.yüzyıl sonu-7. yüzyıl başı.

Nr. 29: Fig. 8, Ölçüler: H: 1.7 cm. **KR:** 10.4 cm. **Hamur R:** (5 YR 5/4, reddish brown) kırmızımsı kahve renkte. **Astar R:** (5 YR 5/4, reddish brown) kırmızımsı kahve renkte. **Hamur:** Kireç, ince kum, az gümüş mika içerikli, sert dokulu, sık gözenekli ve iyi pişirilmiştir. **Tarih:** MS 6.yüzyıl sonu-7. yüzyıl başı.

Nr. 30: Fig. 9, Ölçüler: H: 6 cm. **AR:** 21.2 cm. **Hamur R:** (10 R 6/8, light red) açık kırmızı renkte. **Astar R:** (10 R 4/6, red) kırmızı renkte ve mat astarlı. **Hamur:** İnce kum, kireç, gümüş mika içerikli, iyi pişirilmiş, sert dokulu, sık gözeneklidir. **Tarih:** MS 6. yüzyıl sonu-7. yüzyıl başı.

Nr. 31: Fig. 9, Ölçüler: H: 4.6 cm. **AR:** 36.4 cm. **Hamur R:** (5R 6/4 pale red) zayıf kırmızı renkte. **Astar R:** (5R 6/3 pale red) zayıf kırmızı renkte. **Hamur:** İnce kum, az miktarda kireç, sert dokulu, sık gözenekli, iyi pişirilmiştir. **Tarih:** MS 6. yüzyıl sonu-7. yüzyıl başı.

Nr. 32: Fig. 9, Ölçüler: H: 1.5 cm. **KR:** 36 cm. **Hamur R:** (5 YR 5/4, reddish brown) kırmızımsı kahve renkte. **Astar R:** (5 YR 5/4, reddish brown) kırmızımsı kahve renkte. **Hamur:** Kireç, gümüş mika, kum içerikli iyi pişirilmiş, sert dokulu, sık gözeneklidir. **Tarih:** MS 6. yüzyıl sonu-7. yüzyıl başı.

Nr. 33: Fig. 10, Ölçüler: H: 13.4 cm. **AR:** 42 cm. **KR:** 17 cm. **Tahmini H:** 22 cm. **Hamur R:** (5 YR 6/8, reddish yellow) kırmızımsı sarı renkte. **Astar R:** (5 YR 6/8, reddish yellow) kırmızımsı sarı renkte. **Hamur:** Altın mika, ince kum kireç içerikli, sık dokulu iyi pişirilmiştir. **Tarih:** MS 550-660.

Nr. 34: Fig. 10, Ölçüler: H: 3.5 cm. **KR:** 14.2 cm. **Hamur R:** (5 R 5/6 red) kırmızı renkte. **Astar R:** (7.5 R 7/4 pale red) soluk kırmızı renkte. **Hamur:** Kum, gümüş mika, kireç içerikli, sert dokulu, sık gözenekli, iyi pişirilmiştir. **Tarih:** MS 550-660.

Nr. 35: Fig. 10, Ölçüler: H: 4.3 cm. **AR:** 15.2 cm. **Hamur R:** (10 R 6/4, pale red) uçuk kırmızı renkte. **Astar R:** (10 R 3/4, dusky red) koyu kırmızı, iç yüzey (10 R /4/, very dusky red) çok koyu kırmızı renkte ve mat astarlı. **Hamur:** Kireç, gümüş mika, ince kum içerikli, iyi pişirilmiş, sert dokulu, sık gözeneklidir. **Tarih:** MS 550-660.

Kaynakça

- ADAK-ADIBELLİ, I., 2006. *Tarsus Geç Roma Seramiği*, Ankara Üniversitesi, Yayınlanmamış Doktora Tezi, Ankara.
- AKIN, F., 2012. *Rhodiapolis Seramikleri Roma Dönemi Tabakları, Çanakları ve Kâseleri (2006-2011 Buluntuları)*. Akdeniz Üniversitesi Sosyal Bilimler Enstitüsü, Yayınlanmamış Yüksek Lisans Tezi. Antalya.
- AYDIN, S., 2019. "Olba Kazılarında Bulunan Geç Antik Dönem Unguentariumlar", *Seramik Araştırmaları Dergisi*, 1, 2019, s. 97-135.

- BES, P., 2020. "Early Byzantine Pottery from L'imyra's West and East Gate Excavations", *Adalya* 23, 361-407, DOI 10.47589/adalya.838038.
- BOARDMAN, J.- HAYES, J. W., 1973. *Excavations at Tocra 1963-1965: The Archaic Deposits II and Later Deposits*. The British School at Athens. Suppl. 10, Oxford.
- BONIFAY, M., 1998, *Le Puits de rue du Bon-Jésus. Les vaisselles Méditerranéennes Importées. Fouilles à Marseille. Les Mobiliers (Ier-VIIIe s.)*. Paris, Errance, 1998, pp.200-205, (Etudes Massaliètes).
- BİLGİN, M., 2021. "Silyon Territoriyomu'nda Bulunan Kepez Yerleşiminin Kırmızı Astarlı Seramikleri Üzerine Ön Değerlendirmeler", *Arkhaia Anatolika* 4, s.174-214.
- CARANDINI, A. – TORTORELLA, S., 1981. "Ceramica Africana", Atlante dell forme ceramiche I. Ceramic Fine Romana nel Bacino Mediterraneo, Enciclopedia Dell'Arte Antica, Roma 1981, 78- 117, 144- 166, 177-181.
- CROWFOOT, J. W. – CROWFOOT G. M. – KENYON K. M., 1957. *The Object from Samaria*. Samaria- Sebaste III, Londra.
- DIEDERICHS, C., 1980. *Céramiques Hellénistiques, Romaines et Byzantines, Salamine De Chypre IX*, Paris.
- DOKSANALTI, E. M. –, KARAOĞLAN, İ. – TOZLUCA, D. O., 2018: *Knidos Denizlerin Buluştuğu Kent*, Bilgin Kültür Sanat Yayınları, Ankara.
- DOKSANALTI, E. M., 2020: "Knidos 'Liman Caddesi' Geç Antik Dönem Atölye/Dükkan ve Buluntuları (Late Antiquity Workshop/Shop and Findings from Knidos "Harbor Street")". *Olba XXVIII*, 377-420.
- DOMZALSKI, K., 2013. "Terra Sigillata, Red Slip and Glazed Wares From Jiyeh (Porphyreon) and Chhim in Lebanon: Similarities and Differences in Supplying Coastal and Mountain Customers". *Archeologia LXIV*: 23-51.
- EISENMENGER, U., 2003. "Late Roman Pottery in Limyra (Lycia)", C. Abadie-Reynal (ed.), *Les céramiques en Anatolie aux époques hellénistique et romaine*. Actes de la Table Ronde d'Istanbul, *Varia Anatolica XV*, 2003, s.193-196.
- EL-KHOURI, L., 2014. "Late Roman Fine Pottery From Gadara (Umm Qais), 2011 Season Of Excavation, *Mediterranean Archaeology And Archaeometry*, Vol. 14, No 2, Pp. 115-138.
- ERGÜRER, H. E., 2012. *Parion Roma Dönemi Seramiği*, Atatürk Üniversitesi.Yayımlanmamış Doktora Tezi, Erzurum.
- ERGÜRER, H. E., 2016. "Parion Tiyatrosunda Bulunan Seramikler, Sigillata ve Geç Roma Kırmızı Astarlı Seramikleri". Eds. C. Başaran-E. Ergürer, *Parion Roma Tiyatrosu, 2006-2015 Yılı Çalışmaları, Mimarisi ve Buluntuları*, 23-164.
- FINDIK, E. F., 2010. "Late Roman- Early Byzantine Pottery From The Excavations of St. Nikolaos Church in Myra", (Ed. E. M. Doksanaltı, E. Aslan), *Proceedings of the International Symposium, Trade and Production Through The Ages*, Konya, 97- 114.

- FIRAT, N., 1999. *Perge Konut Alanı Keramiği*, İstanbul Üniversitesi, Yayınlanmamış Doktora Tezi, İstanbul.
- GUNNEEWEG, J. – PERLMAN, I. – YELLIN, J., 1983. The Provenience, Typology and Chronology of Eastern Terra Sigillata, *QEDEM*, 17. Institute of Archaeology, Hebrew University of Jerusalem.
- HAYES, J. W., 2007. “Pottery”, (Ed. A. H. S Megaw), *Kourion, Excavations in the Episcopal Precinct, Dumbarton Oaks Studies XXXVIII*, USA 2007, 435-475.
- HAYES, J. W., 1972. *Late Roman Pottery*, British School at Rome, London.
- JACKSON, M. – ZELLE M. – VANDEPUT L. – KÖSE V., 2012. Primary evidence for Late Roman D Ware production in southern Asia Minor: a challenge to 'Cypriot Red Slip Ware', *Anatolian Studies*, Vol. 62 pp. 89-114.
- JOHNSON, B. L., 2008. *Ashkelon 2, Imported Pottery of the Roman and Late Roman Periods*, U.S.A.
- KAYA, İ., 2007. *Demre Aziz Nikolaos Kilisesi Kazılarında Ele Geçen Terra Sigillata ve Red Slip (Kırmızı Astarlı) Seramikler (1998-2004)*. Hacettepe Üniversitesi Sosyal Bilimler Enstitüsü, Yayınlanmamış Yüksek Lisans Tezi, Ankara.
- KENKEL, F. 2007. “Cypriot Red Slip Ware and Its Derivatives from Pednelissos”. B. Böhlendorf Arslan, A. O. Uysal ve J. Witte-Orr (Eds.), *Akdeniz ve Çevresindeki Arkeolojik Kazılarda Ele Geçen Geç Antik ve Ortaçağ Seramiği ve Mimari Seramiği*, Byzas, 7 (ss. 131-146). Ege Yayınları.
- KIZILARSLANOĞLU, H. A., 2018. “Dağlık Kilikia Liman ve Ticaret Kenti Elaiussa Sebaste Geç Roma Kırmızı Astarlı 'D Grubu'na ait Servis Kapları”. in: T. Kahya, A. Özdizbay, N. Öner Tüner, M. Wilson (Eds.), *Uluslararası Geç Bilimciler Buluşması II: Anadolu Akdenizi Sempozyumu 04-07 Kasım 2015, Sempozyum Bildirileri*, Antalya: 455-477.
- MARKSTENIER, T. – LEMAITRE, S. – YENER-MARKSTEINER, B., 2007. “Die Grabungen am Südtor von Limyra: Die Grabungen der Jahre 1982-1986 am Südtor von Limyra”. *Jahreshefte des Österreichischen Archäologischen Institutes in Wien* 76: 171-237.
- MARKSTEINER, T. – YENER-MARKSTEINER, B., 2009. “Die Grabungen in Sondage 30/36/37 in der Weststadt von Limyra: Der archäologische Befund und die Keramik”. *Jahreshefte des Österreichischen Archäologischen Institutes in Wien* 78: 221-252.
- MEYZA, H. 2007. *Nea Paphos V. Cypriot Red Slip Ware. Studies on a Late Roman Levantine Fine Ware*. Warsaw.
- MİMAROĞLU, S., 2020. “Letoon Geç Roma–Erken Doğu Roma Dönemi Kırmızı Astarlı Seramiklerinin Ön Değerlendirilmesi”, *Cedrus VIII*, 279-297.
- MİRZANLI, F., 2019. *Olympos Piskoposluk Sarayı Kazılarında Bulunan Erken Bizans Seramikleri*. Pamukkale Üniversitesi Sosyal Bilimler Enstitüsü, Yayınlanmamış Yüksek Lisans Tezi. Denizli.

- MLYNARCZYK, J., 2014, "LRC (Phocaeen) ware pottery in the urban context of Hippos- Susita". in: H. Meyza (Ed.), *Late Hellenistic to Mediaeval Fine Wares of the Aegean Coast of Anatolia Their Production, İmitation and Use*, Varsovie.
- ORANSAY, B. S. A – ŞEN-YILDIRIM, D., 2011. "Seramik Çalışmaları". in: H. S. Alanyalı. Side 2010, *ANMED* 9: 100-112.
- OREN-PASKAL, M., 2008. "Excavation at Bal Galim: The Pottery", *Contract Archaeology Reports III*, 32- 53.
- ÖZ, C., 2020. *Myra ve Andriake Geç Roma Dönemi Seramikleri*, Akdeniz Üniversitesi Sosyal Bilimler Enstitüsü, Yayınlanmamış Doktora Tezi, Antalya.
- ÖZTAŞKIN, M., 2017. "Olympos Kazısı Seramik Buluntuları". in: B. Yelda Olcay Uçkan (Ed.). *Olympos I: 2000-2014 Araştırma Sonuçları*, Akmed Series in Mediterranean Studies 2, İstanbul: 209-224.
- POBLOME, J. – DEGRYSE, P. – COTTİCA, D. – FIRAT, N., 2001. A New Early Byzantine Production Centre in Western Asia Minor. A Petrographical and Geochemical Study of Red Slip Ware From Hierapolis, Perge and Sagalassos. *RCRFacta*, 37, 119–126.
- POBLOME, J. – FIRAT, N., 2011. "Late Roman D. A Matter of Open(ing) or Closed Horizons?." *M. Cau, P. Reynolds, ve M. Bonifay (Eds.)*, LRFW 1. Late Roman Fine Wares. Solving problems of typology and chronology: A review of the evidence, debate and new contexts (ss. 49-56). Archaeopress.
- PREITE, A. D., 1997. "Sigillata Cipriota Tarda (Cypriot Red Slip Ware)", (Ed. A.Di Vita- A. Martin), *Gortina II, Monografie della scuola archeologica di Atene e delle Missioni Italiane in Oriente VII, Bottega d'Erasmus*, Padova 1997, 193- 196.
- REYNOLDS, P., 2011. "Fine Wares From Beirut Contexts, c. 450 to The Early 7th Century", LRFW 1, 207-230.
- RILEY, J. A., 1975. "The Pottery from the First Session of Excavation in the Caesarea Hippodrome", *Bulletin Of The American School Of Oriental Research*, 218 (1975), 25 – 63.
- RÜCKERT, B., 2007. "Keramik aus den Sondagen 9, 30 und 31 der Grabungskampagne 2002 in Limyra. Ein Zwischenbericht". in: S. Lemaitre (Ed.), *Céramiques Antiques en Lycie (VIIe S. A.C. – VIIe S. P.C.) Les Produits et Les Marchés*. Ausonius Editions Etudes 16, Bordeaux: 25-76.
- SEZGİN, K., 2017. *Tlos Antik Kenti Stadyum Alanı Seramikleri*, Akdeniz Üniversitesi Sosyal Bilimler Enstitüsü, Yayınlanmamış Doktora Tezi, Antalya 2017.
- SLANE, K. W. – SANDERS, G. D. R., 2015. "Corinth: Late Roman Horizons", *Hesperia* 74/2, 243-297.

- SÖZEL, S. – SELEK, K. M. – KILINÇ, S. Y., 2021: “Evaluation of a commercial shop-workshop (Place 3/Room 3) on the Knidos Harbor Street”, *Anados Studies of the Ancient World*, 15/2015, Trnava, 205-226.
- ŞEN-YILDIRIM, D.– ORANSAY, B. S. A., 2014. “Seramik Çalışmaları”. in: H. S. Alanyalı. Side 2013 Yılı Kazı ve Araştırmaları, *ANMED* 12: 94-108.
- TAŞTEMUR, E. – DİNÇ, M., 2018. “Akmonia Yüzey Araştırmalarında Ele Geçen Terra Sigillata ve Geç Roma Kırmızı Astarlı Seramikleri”, *Hitit Üniversitesi Sosyal Bilimler Enstitüsü Dergisi*, 11(3), 2605-2620.
- TEKOCAK, M., 2006. *Kelenderis Roma Çağı Seramiği*, Selçuk Üniversitesi Sosyal Bilimler Enstitüsü, Yayınlanmamış Doktora Tezi, Konya.
- TEKOCAK, M., 2007. “Kelenderis Aşağı Şehir Sondajında Bulunan Kıbrıs Kırmızı Astarlı (Geç Roma D) Kapları”, *İDOL, Arkeologlar Derneği Dergisi*, Yıl.9, Sayı. 33.
- VANDEPUT, L. 2009. “Late Antiquity in the Taurus Mountains Remains in Pednelissos and its Territory”. *Colloquium Anatolicum*, 8, 23-44.
- VANDEPUT, L. – KÖSE, V., 2010. “Pisidia Survey Project: Research in the territorium of Pednelissos”. *Araştırma Sonuçları Toplantısı*, 27(2), 179-194.
- VANDEPUT, L. – KÖSE, V. – JACKSON, M., 2010. “Pisidia Survey Project 2011: Research in the Territory of Pednelissos”, *Araştırma Sonuçları Toplantısı*, 28(3), 75-90.
- WILLIAMS, C., 1989. *Anemurium The Roman and Early Byzantine Pottery*, Pontifical Institute of Mediaeval Studies, Toronto.
- YAMAN, A., 2018. *Arykanda Geç Antik Dönem Mahallesi Seramikleri*. Muğla Sıtkı Koçman Üniversitesi, Yayınlanmamış Doktora Tezi, Muğla, 2018.

Figürler



Fig. 1: Karia Bölgesi Şehirleri ve Knidos.

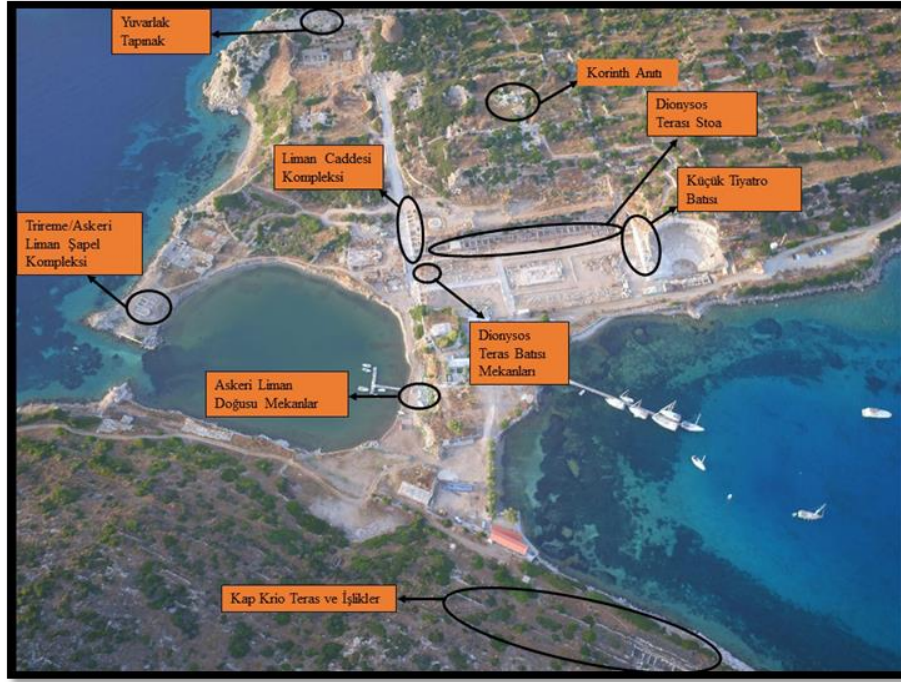


Fig. 2: Knidos Kıbrıs Kırmızı Astarlı Kapların Buluntu Yerleri.

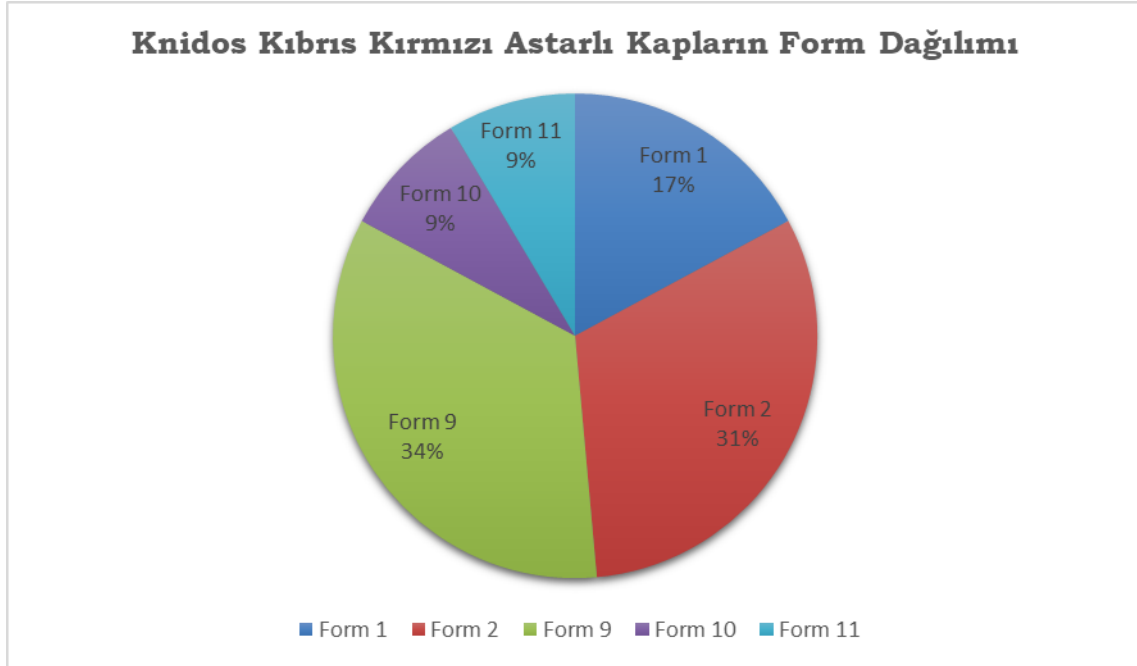


Fig. 3: Knidos Kıbrıs Kırmızı Astarlı (Geç Roma D) Kaplarının Form Dağılımı.

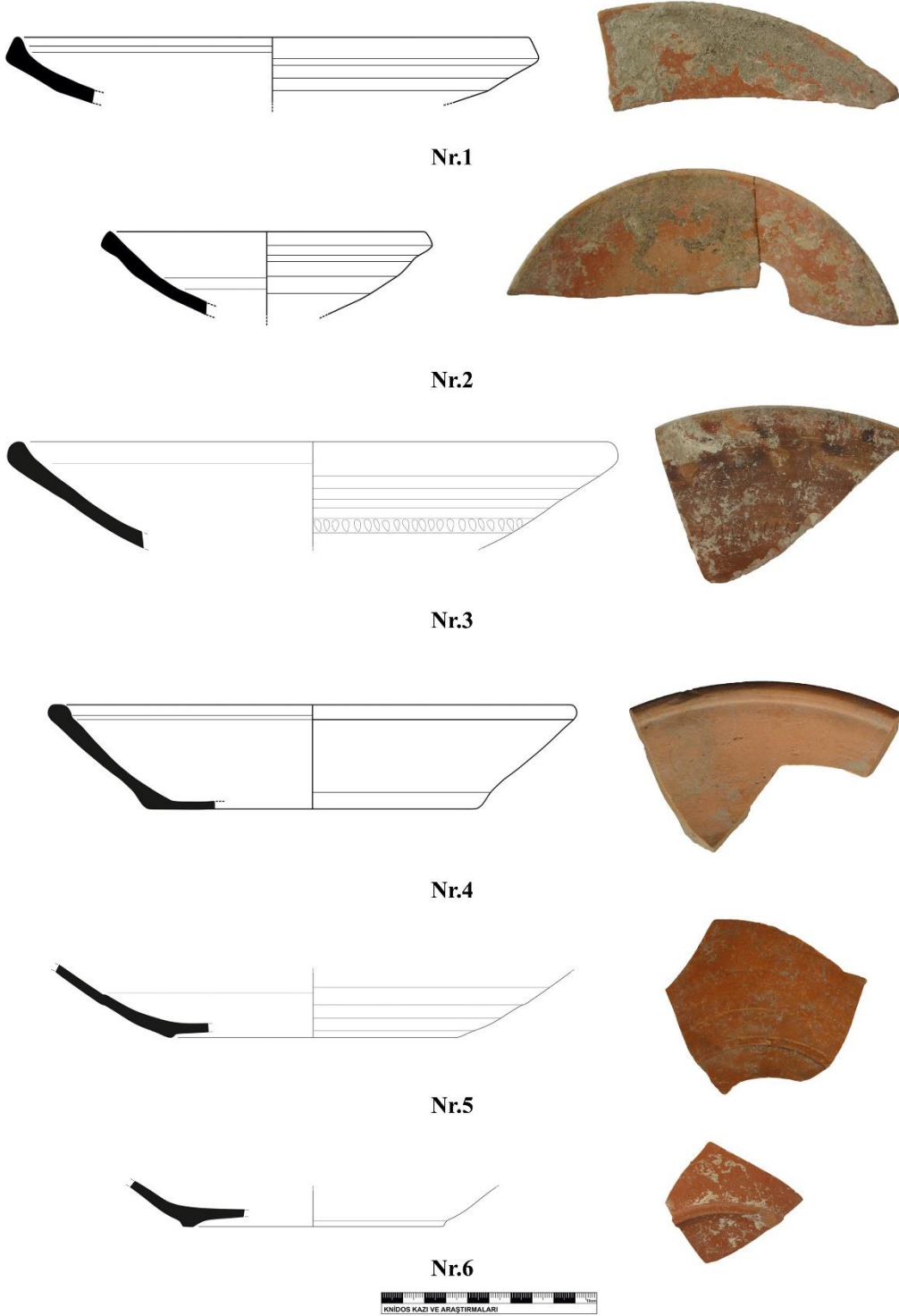


Fig. 4: Knidos Nr.1-6: Tabak (Hayes Form 1).

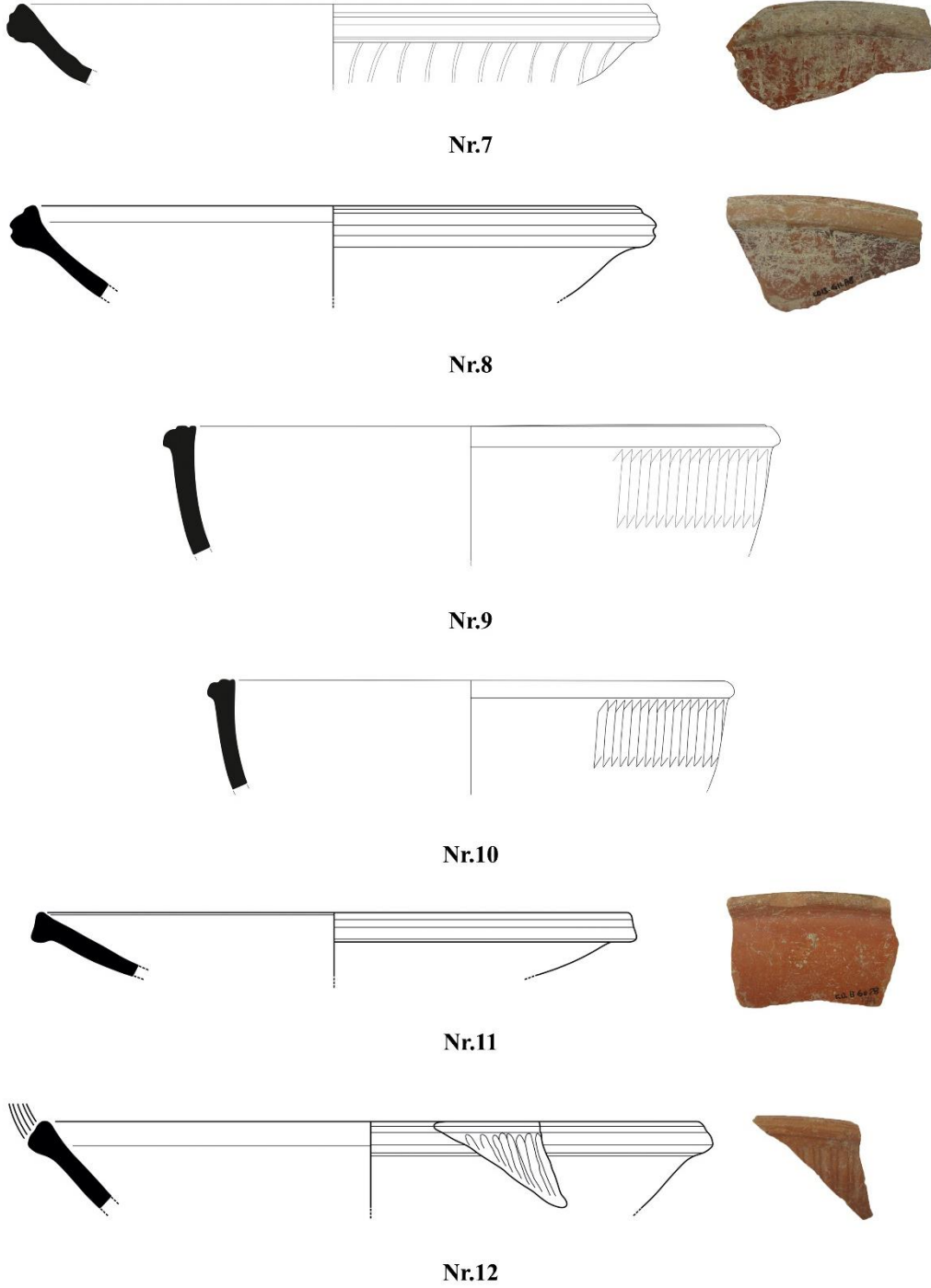
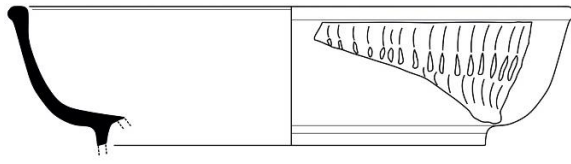
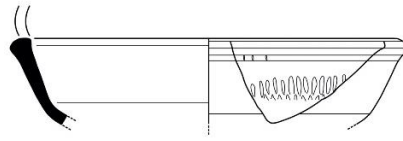


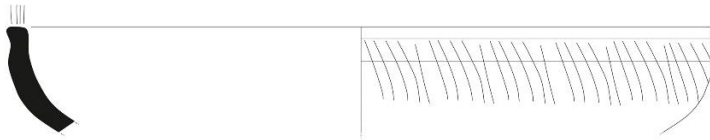
Fig. 5: Knidos Nr. 7-12: Kase-Tabak. (Hayes Form 2).



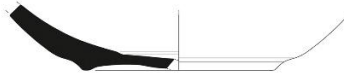
Nr.13



Nr.14



Nr.15



Nr.16



Nr.17



Fig. 6: Knidos Nr. 13-17: Kase-Tabak. (Hayes Form 2).

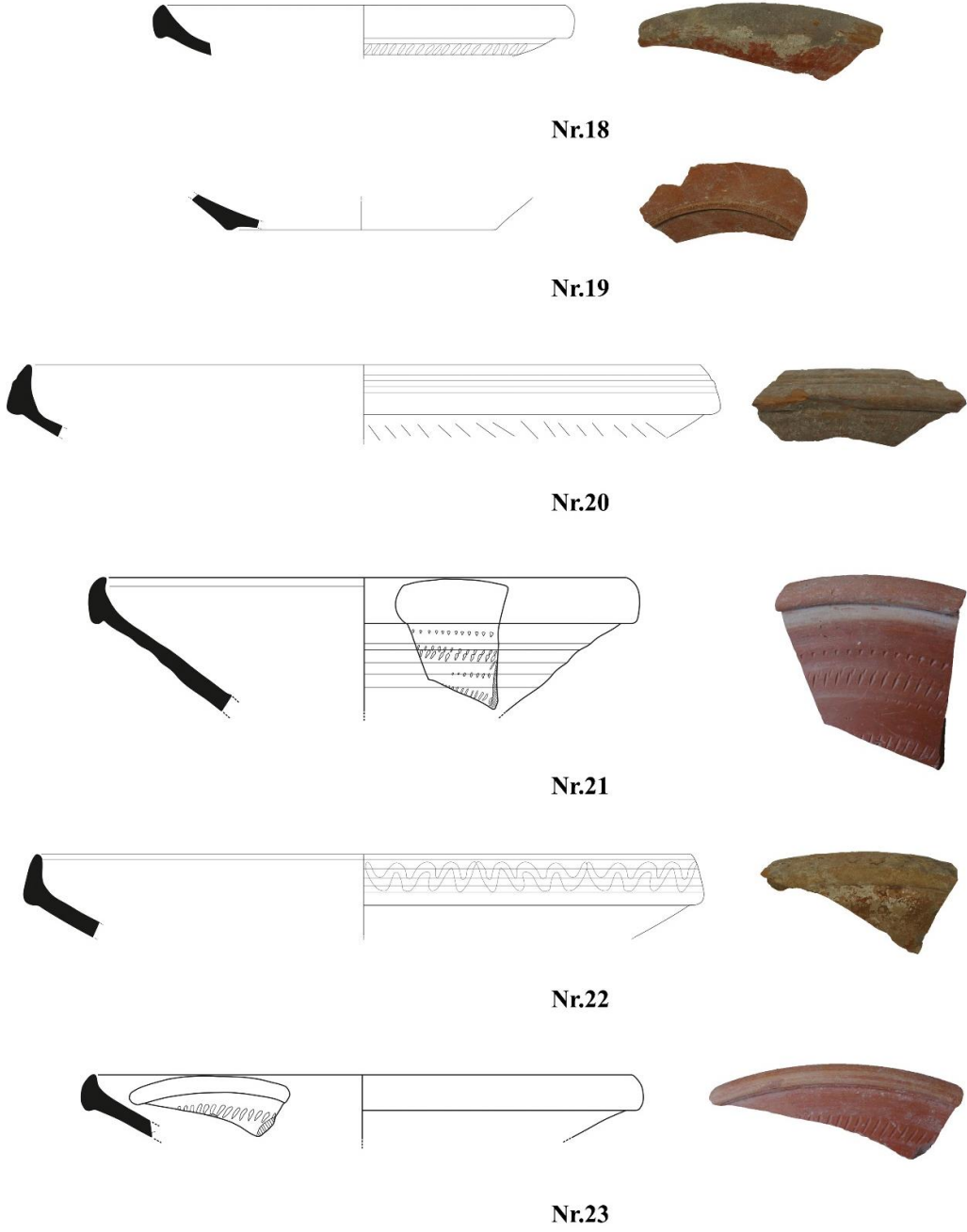


Fig. 7: Knidos Nr. 18-23: Tabak. (Hayes Form 9).

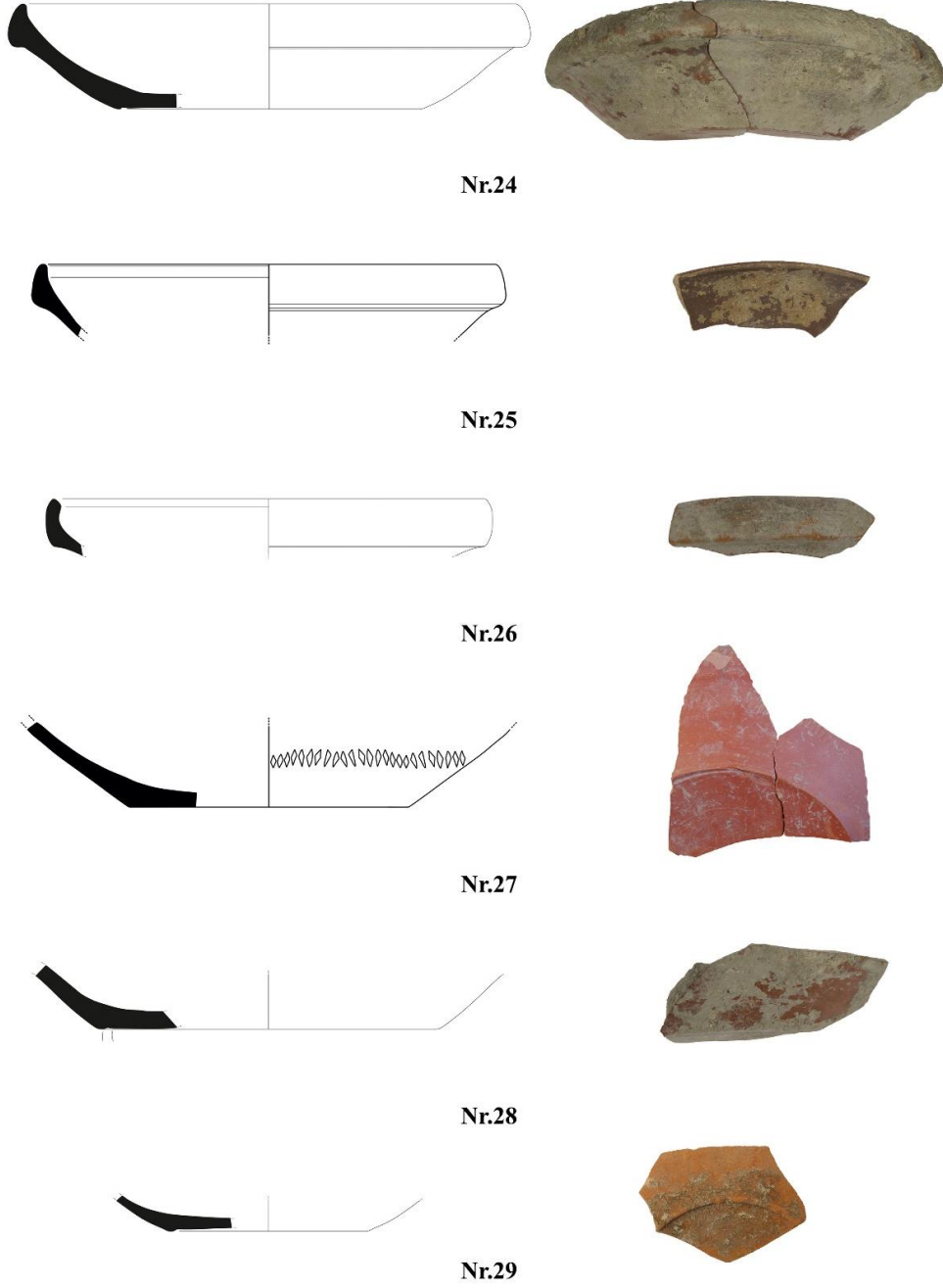
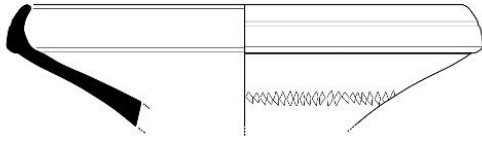
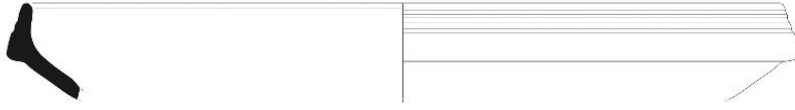


Fig. 8: Knidos Nr. 24-29: Tabak. (Hayes Form 9).



Nr.30



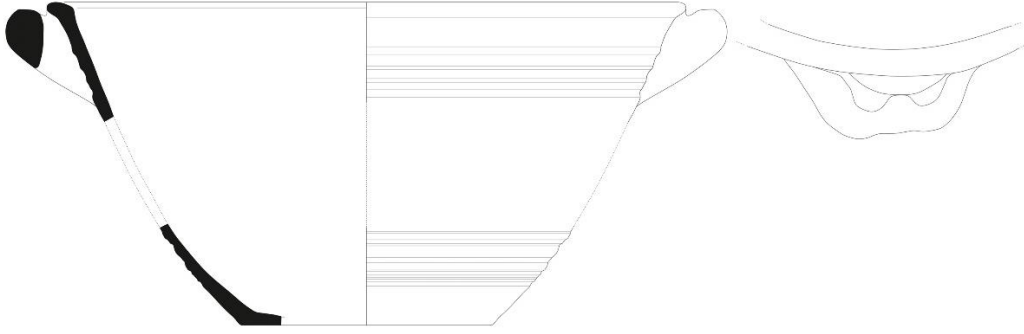
Nr.31



Nr.32



Fig. 9: Knidos Nr. 30-32: Tabak. (Hayes Form 10A).



688

OANNES

5 (2)

Nr.33



Nr.34



Nr.35



Fig. 10: Knidos Nr. 33-35: Tabak. (Hayes Form 11).