



## GÖÇ SONRASI KENTE UYUM SÜRECİNİN İNCELENMESİ; ÇAY MAHALLESİ ÖRNEĞİ (MERSİN)<sup>1</sup>

### INVESTIGATION OF THE ADAPTATION PROCESS TO THE CITY AFTER MIGRATION; THE EXAMPLE OF THE ÇAY NEIGHBORHOOD (MERSİN)

Mahmut ÇELİKEL\*-Seçkin HARDAL\*\*

#### Öz

#### Article Info

Türkiye’de nüfusun hızlı artışı ve tarımda makineleşme ile birlikte 1950’li yıllardan itibaren kırsal alandan kentsel alanlara doğru plansız göçler yaşanmaya başlamıştır. İlk yıllarda Ankara, İstanbul, İzmir gibi büyük kentlere doğru gerçekleşen bu göçler zamanla Adana, Mersin, Antalya gibi diğer büyük kentlere doğru gerçekleşmiştir. Bu süreçte yoğun göç alan kentlerden birisi de Mersin’dir. Çalışma alanını oluşturan Mersin ili Akdeniz ilçesine bağlı Çay Mahallesi de Mersin’e yaşanan göç süreci sonunda kurulmuş, mahallede hem fiziksel hem de sosyal anlamda birçok sorun ortaya çıkmıştır. Bu çalışmanın amacı kentlere göç eden bireylerin kente uyum sağlayıp sağlamadıkları ve göç sürecinde karşılaştıkları zorlukların araştırılmasıdır. Araştırma sürecinde nitel araştırma yöntemlerinden yarı yapılandırılmış görüşme yöntemine başvurulmuştur. Çay mahallesine göç ile gelmiş 50 kişi ile görüşmeler yapılmıştır. Yapılan görüşmeler betimsel analiz yöntemi ve içerik analiz yöntemiyle analiz edilmiştir. Yapılan görüşmeler sonucunda görüşmecilerin kent imkânlarından yeterince faydalanamadığı, kente uyum sağlayamadıkları ve imkânlarının olması durumunda geri dönmeye istekli oldukları tespit edilmiştir. Eğitim seviyesi ve ekonomik şartların kente uyum noktasında önemli faktör olduğu tespit edilmiştir. Eğitim seviyesi düşük ve ekonomik olarak alt gelire sahip bireylerin kent imkânlarından yeterince faydalanamadığı görülmüştür. Görüşmeciler oturdukları mahalleye yüksek oranda aidiyet hissederken kentin bütününe ve kent yaşamına aidiyet duymamaktadırlar.

**Araştırma Makalesi**  
Geliş Tarihi: 08/08/2023

Kabul Tarihi: 21/11/2023

#### Atf

Çelikel, M.- Hardal, S. (2023). Göç Sonrası Kente Uyum Sürecinin İncelenmesi; Çay Mahallesi Örneği (Mersin) *Anasay* 26, 199-215.

**Anahtar Kelimeler:** Göç, Kentleşme, Kente Uyum, Mersin, Çay Mahallesi

#### Abstract

#### Research Article

With the rapid increase of the population and mechanization in agriculture in Turkey, unplanned migrations from rural to urban areas have started to occur since the 1950s. These migrations that took place towards big cities such as Ankara,

Received: 08/08/2023

Accepted: 21/11/2023

<sup>1</sup> Bu çalışma Tokat Gaziosmanpaşa Üniversitesi Lisansüstü Eğitim Enstitüsünde tamamlanan “Göç ve Kente Uyum; Çay Mahallesi Örneği (Mersin)” adlı yüksek lisans tezinden üretilmiş ve III. Uluslararası Coğrafya Eğitim Kongresinde özet bildiri olarak sunulmuştur.

\* Bilim Uzmanı, Tokat Gaziosmanpaşa Üniversitesi, Lisansüstü Eğitim Enstitüsü, mcelikel012@gmail.com, ORCID ID <https://orcid.org/0000-0003-2359-7041>

\*\* Dr. Öğr. Üyesi, Tokat Gaziosmanpaşa Üniversitesi, Fen-Edebiyat Fakültesi, Coğrafya Bölümü, seckin.hardal@gop.edu.tr, ORCID ID <https://orcid.org/0000-0001-6185-5991>

*Istanbul, Izmir in the early years have taken place towards other big cities such as Adana, Mersin, Antalya over time. One of the cities that receives intensive migration in this process is Mersin. The Çay Neighborhood connected to the Mediterranean district of Mersin province, which constitutes the study area, was also established at the end of the migration process to Mersin, and many problems have arisen in the neighborhood both physically and socially. The aim of this study is to investigate whether individuals who migrate to cities adapt to the city and the difficulties they face during the migration process. In the research process, semi-structured interview method, one of the qualitative research methods, was applied. Interviews were conducted with 50 people who came to the Çay neighborhood with migration. The interviews were analyzed by descriptive analysis method and content analysis method. As a result of the interviews, it was determined that the interviewees could not make enough use of the city facilities, could not adapt to the city and were willing to return if they had the opportunities. It has been determined that education level and economic conditions are important factors in terms of adaptation to the city. It has been seen that individuals with low education level and economically lower income cannot make enough use of urban opportunities. While interviewees feel a high degree of belonging to the neighborhood they live in, they do not feel a sense of belonging to the whole city and urban life.*

**Keywords:** Migration, Urbanization, Adaptation to the City, Mersin, Çay Neighborhood

#### Cite this article as:

Çelikel, M.- Hardal, S. (2023). Investigation of the Adaptation Process to the City After Migration; the Example of the Çay Neighborhood (Mersin). *Anasay* 26, 199-215.

## Giriş

Göç; belirli sınırlar içerisinde bulunan idari bölgeden bir başka idari bölgeye kalıcı veya geçici süreliğine yer değiştirme hareketidir (Tümertekin & Özgüç,2015, s.289). İnsanlık tarihinin başlangıcından bu yana yaşam şartlarını iyileştirmek ve zaman zaman karşısına çıkan zorluklarında etkisiyle yaşadığı mekânı değiştirme ihtiyacı hissetmiş ve çeşitli sebeplerle göç etmiştir. Göçler farklı sebeplerden dolayı gerçekleşse de temelde daha iyiye ulaşma isteği yatmaktadır. Göçler karar verme açısından isteğe bağlı ya da zorunlu olarak gerçekleşebilmektedir. Göçlerin yönü ise ülke içinde ya da ülke sınırlarını aşacak şekilde iç ve dış göç olmak üzere meydana gelmektedir (Tekeli, 2015, s.65).

İnsanlık tarihinde çeşitli nedenlerle büyük göç hareketleri yaşanmış, bu göç hareketleri dünya siyasi tarihinde ve nüfusun mekânsal organizasyonunda önemli etkiler yapmıştır. İnsanlık tarihi açısından son derece önemli değişikliklere neden olan Sanayi Devrimi ise göç hareketlerine farklı bir boyut kazandırmıştır. Sanayi Devrimi ile birlikte artan nüfus ve iş gücü ihtiyacı nüfusun kentlere yönelmesine neden olmuştur. İlk sanayileşen ülkelere bakıldığında kırsal alanlardan kentlere doğru yoğun göç hareketleri yaşanmış, plansız gerçekleşen göçlerle beraber 18. ve 19. yüzyıllarda kentlerde çeşitli sorunların ortaya çıktığı görülmüştür (Mumford, 2007, s.485). Sanayi Devrimini ilk sanayileşen batı ülkelerine göre geriden takip eden ülkelerde ise kırsal kente göç hareketleri 20. yüzyılın ikinci yarısından sonra hızlanmıştır.

Kırsal alanlardan kentsel alanlara doğru gerçekleşen göçler Türkiye’de cumhuriyet döneminden sonra özellikle 1950’li yılların başlarından itibaren yoğunlaşmaya başlamıştır. Bu göçlerin gerçekleşmesinde nüfus artışının hızlanması ve tarımda teknolojinin kullanılmaya başlanması etkili olmuştur (Çakır, 2011, s.211). Küçük toprak sahiplerinin ekonomik olarak zor durumda kalması ile birlikte yeni gelir arayışları kentsel alanlara doğru yapılan göç hareketlerini hızlandırmıştır. Tarımsal verimin istenilen düzeyde olmaması ve yaşam kalitesini artıracak gelirin elde edilememesi kentsel alanlara doğru yapılan göçleri hızlandıran temel sebepler olmuştur (İçduygu, Erder & Gençkaya, 2014; Keleş, 2021). Kırsal alanlardan kentsel alanlara doğru yapılan bu göç ilk yıllarda Ankara, İstanbul, İzmir gibi büyük kentlere doğru olmuştur. Göçler 1980’li yıllardan itibaren ise sanayileşen ve küresel ağa eklenmeye başlayan diğer Anadolu kentlerine doğru yoğunlaşmaya başlamıştır.

Kentsel alanlara doğru gerçekleşen bu göçler sonucunda kentlerde birçok sorun da ortaya çıkmıştır. Kentlere göç eden vatandaşların en sık karşılaştıkları sorun iş bulma sorunu olmuştur.

Kentsel alanda karşılaşılan iş sorununu barınma sorunu takip etmiştir. İmarlı konut almaya ve inşa etmeye yeterli bütçeleri olmayan bireyler kentlerde gecekondular inşa etmişlerdir. İmarsız olarak inşa edilen gecekondular çarpık ve plansız bir kentleşmeye neden olmuştur (Bozkurt & Ayfer, 2018, s.150). Kentlerde ortaya çıkan fiziksel sorunların yanında sosyal sorunlarda ortaya çıkmıştır. Sosyal sorunlar fiziksel sorunlar gibi somut bir şekilde ortaya çıkmadığı için görünür hale gelmesi ve araştırma konusu olması fiziksel sorunlara kıyasla daha yakın dönemlidir.

Kent yaşamına uyum sorunu da ortaya çıkan sosyal sorunların başında gelmektedir. Göçle gelen bireyler için yeni karşılaşılan yaşam alanına alışma ve bu yaşam şekline uyum sağlama genellikle sancılı geçmektedir. Uyum sürecinin sancılı geçmesine neden olan faktörler olarak kültürel farklılıklar, ekonomik zorluklar, barınma sorunu, günlük yaşamdaki değişimler sayılabilir. Karşılaşılan bu farklılıklar kolay aşılabilecek durumlar değildir. Uyum sürecinin aşılması kimi zaman bir kuşak boyu da devam edebilmektedir. Uyum sürecinin ne kadar zamanda gerçekleşeceği göçü gerçekleştiren bireylerin yöre halkı ile kültürel ve ekonomik olarak ne kadar benzerlik taşıdığı ile ilgilidir. Benzer kültürel yapı uyum sürecini kolaylaştırıp kısaltırken birbirinden farklı yapılar bu süreci sancılı ve uzun bir hale getirmektedir (Deniz & Etlan, 2009, s.482).

Barınma sorunu, alt yapı ve ulaşım sorunları, çevre sorunları sık sık gündeme gelirken göç süreci ve kente uyum konusunda yaşanan sorunlar ise göz ardı edilmektedir. Göz ardı edilen sorunlardan yola çıkarak bu çalışmada da Çay Mahallesinde yaşayan bireylerin kentleşme ve kente uyum konusundaki karşılaştıkları sorunların araştırılması hedeflenmiştir.

#### Çalışma Alanının Konumu ve Özellikleri

1938 yılında hazırlanan Mersin kentinin ilk imar planı 1933 yılında çıkarılan yapı ve yollar kanundan etkilenmiştir. Mersin kent planlamasının ikinci planı olan “İller bankası planı” ise 1956 yılında 6785 sayılı İmar kanunun yürürlüğe girmesi ardından 1964 yılında gündeme gelmiştir. Planlar doğrultusunda kent estetiğini oluşturma çabaları 1980 yılında almış olduğu göçlerle farklı aşamaya geçmiştir (Ünlü, 2007 s.428-429). Mersin 1980’li yıllardan itibaren yoğun göç almaya başlamış, bu göçler ağırlıklı olarak Doğu ve Güneydoğu Anadolu bölgesinden gerçekleşmiştir. Bu göçlerle birlikte Mersin kent kimliği yeni bir görünüme sahip olmuştur. Maruz kaldığı hızlı göç hareketinde yeterli konuta sahip olmayan kent “Gecekondular” adı verilen kaçak yapıların yapılmasıyla birlikte yapısal çehresi hızla değişime uğramıştır. Bu süreçte ağırlıklı olarak Doğu Anadolu ve Güney Doğu Anadolu bölgesinden kente göçle gelen insanlar tarafından kurulan Çay Mahallesi fiziksel ve sosyal anlamda kentsel sorunların yaşandığı bir alana dönüşmüştür.

Mersin kentine çeşitli nedenlerden dolayı göçle gelen vatandaşlar tarafından kurulan Çay Mahallesi bu özelliği ile Kürt ve Zaza kökenli vatandaşların yoğun olarak yaşadığı bir mahalledir. Mahallenin nüfusu 2022 sayımına göre 11.784’dür (5.882 erkek, 5.902 kadın) (Tablo 1). Çay Mahallesi Mersin kentinin doğusunda konumlanmış durumdadır (Harita 1). Mahallenin kuzeyinde D-400 Mersin-Adana karayolu bulunmaktadır. Doğusunda kaynağını Toros Dağlarında alan Deliçay akarsuyu yer almaktadır. Güney batı kısmında Ataş petrol rafinerisi yerleşkesi bulunmaktadır. Mahalle bu alan içerisinde sıkışmış durumdadır. Doğusunda akarsuyun olması, kuzeyinde karayolunun bulunması güneybatısında Ataş Petrol Rafinerisi’nin bulunması mahalleyi kapalı konuma getirip gelişimine engel olmuştur.

**Tablo 1:** Yıllara Göre Çay Mahallesi Nüfusu

2007-2022 NÜFUSU	
YILLAR	TOPLAM NÜFUS
2007	13.505
2008	13.181
2009	13.740
2010	13.438

2011	13.520
2012	13.507
2013	13.472
2014	13.249
2015	13.131
2016	13.109
2017	12.849
2018	12.514
2019	12.387
2020	12.300
2021	11.900
2022	11.784

**Harita 1:** Çay Mahallesi Lokasyon Haritası**Kaynak:** (TÜİK, 2022)**Kente Uyum ve Kentlilik Bilinci**

Kente uyum; Kente göç edenlerin kent yaşamına, kurallarına, uyum sağlayıp onu benimsemesi aynı zamanda kent içerisinde yaşayan kitlelere uyum sağlamasıdır (Acungil,2021, s.70). Kente uyumun gerçekleşebilmesi için öncelikle kentlilik bilincinin oluşması gerekmektedir. Kente aidiyet, kenti sahiplenme, bireylerin kendini kentin bir parçası olarak görme gibi durumların oluşması kentlilik bilincini oluşmasını kolaylaştırmaktadır. Bu bakımdan kente uyum süreci kentlilik bilincini oluşturma sürecidir de denilebilir. Kentlilik bilinci genel olarak kent kültürünü anlayabilmek, kente aidiyet hissetmek, kent alanlarında güvenli hissedip ve bu alanlarda yaşayabilmektir. Kentsel kurumlardan faydalanıp kentsel oluşumlarda sorumluluk hissedip bu sorumluluğu almak şeklinde de tanımlanabilir (Altıparmak, 2015; Kentleşme Şurası Komisyonu Raporu, 2009; Belli & Aydın, 2017; Yelboğa, 2019).

Kentlilik bilincinin oluşumunda; eğitim, sosyal, ekonomik, fiziksel (yaşanılan mekân) gibi faktörler etkili olmaktadır (Acungil, 2012). Özellikle bireylerin yaşı ve eğitim durumu bu bilincin oluşmasında oldukça etkilidir. Göç sürecini yaşayan bireylerden genç yaşta ve eğitim seviyesi daha yüksek olan bireylerin kentlilik bilinci oluşturmada orta ve yüksek yaş grubuna sahip bireylere kıyasla daha kolay olmaktadır (Balık & Erdoğan, 2020; Geyik, 2010). Göç eden bireylerin ekonomik durumları da kentlilik bilincinin oluşmasında etkili olmaktadır. Düşük gelir grubuna sahip bireylerin kent imkânlarından ve sosyal yaşam alanlarından yeterince yararlanmamaları kentlilik bilincinin oluşması üzerinde olumsuz etkiye sahiptir (Geyik, 2010).

Fiziksel olarak plansız ve çarpık kentleşmeye neden olan kent estetiğini bozan gecekondular mekânları da kentsel görünüm ve imkânlardan yoksun olma özelliği taşımaktadırlar. Gecekondular alanları genel olarak kapalı bir yaşam örgüsüyle beraber içe kapanık bir görünüme sahiptirler. Kent yaşamında karşılaşılan zorluklar buralarda yaşayan bireyleri birbirlerine daha çok bağlamaktadır. Kent yaşamı, iş bulma, iş kurma gibi konularda deneyimlerini paylaşarak birbirlerine destek olmaları aralarında oluşan bağı ve dayanışmayı güçlü kılmaktadır. Bu anlamda mahalleler; ihtiyaçların giderildiği, insan ilişkilerinin çoğunun burada kurulduğu ve bireylerin zamanlarının büyük çoğunluğunu geçirdiği alanlardır. Mahalleler bu etkileriyle aidiyeti arttıran, kente uyum sağlamada olumlu etkiye sahip mekânlar olarak değerlendirilmekte, göç sürecinde yer seçimine karar verme üzerinde belirleyici olmaktadır (Candan & Kazak, 2019).

Ancak bu alanlarda yaşayan bireyler kendilerini kentte yaşayan bireyler olarak değerlendirebilirler bile kırsal alandan kalan geleneklerini sürdürmeye devam etmekte ve kentle tam manasıyla bütünleşemediklerinden dolayı kente uyum sürecinde sorun yaşamaktadırlar. Gecekondular

mahallerinde yaşayan düşük gelir grubuna sahip bireylerin bu mekanlarda kentle bütünleşip kentlilik bilincine sahip olmaları güçleşmektedir (Karataş vd., 2002).

Çay Mahallesi de benzer özellikler gösteren gecekondu mahalle yapısına sahip olup, kente uyum sürecinde ve kentlilik bilincinin gelişmesinde sorunların ve zorlukların yaşandığı alandır.

## YÖNTEM

Çalışma süreci boyunca nitel araştırma yöntemleri kullanılmıştır. Nitel araştırmaların en çok tercih edilen veri toplama tekniklerinden görüşme, gözlem ve yazılı dokümanların incelenmesi çalışma boyunca uygulanmıştır (Yıldırım & Şimşek, 2021). Verileri toplama yöntemi olarak öncelikle yarı yapılandırılmış görüşme (görüşme formu yaklaşımı) tercih edilmiştir. Çalışmanın amacına uygun olarak önceden hazırlanan ve belirlenen konular hakkında görüşmecilere açık uçlu sorular sorulmuştur. Görüşmeler esnasında daha detaylı verilerin elde edilebileceği sorularda yapılan görüşmenin seyrine göre görüşmeciye yöneltilmiştir.

Çay Mahallesi sakinlerinden göç sürecine dahil olmuş aynı zamanda göç ettiği mekân ile şu an yaşadığı mekân arasındaki farklılıkları ve değişimi net bir şekilde hatırlayıp ifade edebilecek göç sürecini deneyimleyen 50 katılımcı ile 15-20 dakikalık görüşmeler gerçekleştirilmiştir. Yapılan görüşmelerle birlikte tekrara düşen ifadelerin sıklaşmasından sonra görüşmeler 50 kişi ile sınırlandırılmıştır. Elde edilen verilerin kayıt altına alınması için not alma ve cihaz ile kaydetme yöntemine başvurulmuştur.

Yapılan görüşmeler bireysel ve odak grup görüşmesi olarak iki farklı şekilde gerçekleştirilmiştir. Görüşmelerin yanı sıra çalışma boyunca araştırmacı katımlı gözlem yöntemi de aktif olarak kullanılmıştır. Nitel araştırmalar da görüşme ve gözlem aynı anda kullanılan yöntemlerdendir (Yıldırım & Şimşek, 2021). Çalışma sahasında aktif olarak yaşamam ve göç sürecini deneyimleyen bir ailenin ferdi olmamdan dolayı araştırmacı katımlı gözlem metodu verilerin elde edilmesi ve görüşme bulgularının desteklenmesi anlamında önemli katkı sağlamıştır.

Yapılan görüşmeler sonucunda elde edilen verilerin işlenmesi ve aktarılması için betimsel analiz ve içerik analizi yöntemi bir arada kullanılmıştır. Betimsel analiz yönteminin temel amacı yapılan görüşme ve gözlem sonucunda ulaşılan veri ve sonuçları düzenlemiş ve yorumlanmış şekilde okuyucuya aktarmaktır (Karataş, 2015). Elde edilen veriler sonucunda çalışmayla ilgili yorumlar ve çıkarımlar yapılmıştır. Nitel çalışmalarda verilerin sahip olduğu anlamlar analiz sürecinin temelini oluşturmaktadır. Bu özelliğinden dolayı nitel çalışmaların analizleri aynı anda içerik analizi olarak da tanımlanabilmektedir (Yıldırım & Şimşek, 2021, s.240). Bu çalışmada da önceden hazırlanan temalar doğrultusunda görüşmecilerin en çok tekrar ettiği kelimeler kodlanıp kelime bulutu oluşturulmuştur. Yapılan görüşmelerin daha anlaşılır olması için kodlama yöntemi kullanılmıştır. Bu yöntemle görüşmecilerin sık tekrar ettiği kelimeler şemalar haline getirilmiştir.

## BULGULAR

### Görüşmecilerin Demografik Özellikleri

Görüşme yapılan kişilerin cinsiyet dağılımına bakıldığında 24 kişi kadın (%48), 26 kişi (%52) erkektir (Tablo 2). Görüşmeler yapılırken cinsiyet dağılımı eşit tutulmaya çalışılmıştır. Görüşmecilerin yaş dağılımını incelediğimiz zaman görüşmeye katılım sağlayan kişilerden en genci 25 yaşında katılım sağlayan kadın görüşmecidir. Görüşmeye katılım sağlayan en yaşlı görüşmeci ise 90 yaşında katılım sağlayan erkek görüşmecidir. Görüşmecilerin genel yaş dağılımına baktığımız zaman görüşme yapılan kadın görüşmecilerin yaş dağılımı şu şekildedir; 36-50 yaş aralığında görüşme yapılan 12 kadın görüşmeci bulunmaktadır. 52-80 yaş aralığında kadın görüşmecilerin sayısı 12'dir. Erkek görüşmecilerde 36-50 yaş aralığında görüşme yapılan 10 kişi vardır. 52-80 yaş aralığında görüşme yapılan kişi sayısı ise 16'tir (Tablo 2).

Görüşmecilerin göç ettikleri yerlere bakıldığında Doğu ve Güneydoğu Anadolu bölgesinin il ve ilçelerinden göç ettikleri görülmektedir. Direkt olarak kent merkezinden Mersin kentine göç

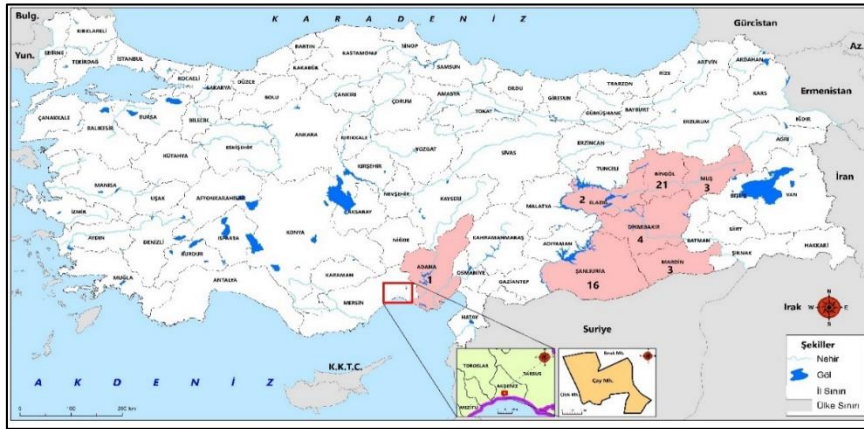
GÖÇ SONRASI KENTE UYUM SÜRECİNİN İNCELENMESİ; ÇAY MAHALLESİ ÖRNEĞİ (MERSİN)

eden görüşmeci 7 kişidir. Görüşmecilerden 21 kişi Bingöl, 16 kişi Şanlıurfa, 4 kişi Diyarbakır, 3 kişi Mardin, 3 kişi Muş, 2 kişi Elâzığ ve 1 kişi Adana ilçelerinden göç etmiştir (Tablo 2).

**Tablo 2:** Görüşmecilerin Demografik Özellikleri

GÖRÜŞMECİ	YAŞ/CİNSİYET	GÖÇ ETTİĞİ KENT	GÖÇ ETTİĞİ TARİH	GÖÇ ETME NEDENİ
Görüşmeci 1	54/Erkek	Bingöl/Solhan	1985	Ekonomik
Görüşmeci 2	56/ Kadın	Elâzığ	1988	Evlilik
Görüşmeci 3	47/Erkek	Bingöl/Solhan	1985	Ekonomik
Görüşmeci 4	56/Erkek	Bingöl/Solhan	1985	Ekonomik
Görüşmeci 5	66/Kadın	Bingöl/Solhan	1985	Ekonomik
Görüşmeci 6	56/Erkek	Şanlıurfa	1985	Ekonomik
Görüşmeci 7	65/Erkek	Şanlıurfa/Suruç	1985	Ekonomik
Görüşmeci 8	54/Erkek	Şanlıurfa/Suruç	1986	Ekonomik
Görüşmeci 9	68/Erkek	Şanlıurfa/Suruç	1984	Köy boşaltılması
Görüşmeci 10	45/Erkek	Bingöl/Solhan	1985	Ekonomik
Görüşmeci 11	50/Erkek	Bingöl/Solhan	1985	Ekonomik
Görüşmeci 12	66/Erkek	Bingöl/Solhan	2001	Ekonomik
Görüşmeci 13	40/Erkek	Şanlıurfa/Siverek	1983	Ekonomik
Görüşmeci 14	44/Erkek	Şanlıurfa/Suruç	1984	Ekonomik
Görüşmeci 15	45/Kadın	Bingöl/Solhan	1993	Köy boşaltılması
Görüşmeci 16	67/Kadın	Mardin/Derik	1996	Ekonomik
Görüşmeci 17	63/Kadın	Bingöl/Solhan	1993	Evlilik
Görüşmeci 18	76/Kadın	Bingöl/Solhan	1987	Ekonomik
Görüşmeci 19	50/Kadın	Bingöl/Solhan	1980	Ekonomik
Görüşmeci 20	66/Kadın	Bingöl/Solhan	1989	Ekonomik
Görüşmeci 21	66/Kadın	Bingöl/Solhan	1987	Ekonomik
Görüşmeci 22	38/Kadın	Mardin/İstanbul	1995/2020	Ekonomik/Evlilik
Görüşmeci 23	41/Kadın	Şanlıurfa	1980	Ekonomik
Görüşmeci 24	63/Kadın	Muş	1975	Ekonomik
Görüşmeci 25	48/Kadın	Diyarbakır/Silvan	1980	Evlilik
Görüşmeci 26	52/Kadın	Bingöl/Solhan	1986	Ekonomik
Görüşmeci 27	47/Kadın	Bingöl/Solhan	1987	Ekonomik
Görüşmeci 28	63/Kadın	Şanlıurfa/Hilvan	1980	Ekonomik
Görüşmeci 29	50/Kadın	Şanlıurfa/Suruç	1985	Ekonomik
Görüşmeci 30	25/Kadın	Şanlıurfa/Suruç	2010	Ekonomik
Görüşmeci 31	42/Kadın	Diyarbakır/Sur	1995	Evlilik
Görüşmeci 32	45/Kadın	Şanlıurfa/Siverek	1987	Ekonomik
Görüşmeci 33	38/Kadın	Adana/Doğankent	2001	Evlilik
Görüşmeci 34	52/Erkek	Bingöl/Solhan	1986	Ekonomik
Görüşmeci 35	72/Erkek	Şanlıurfa/Hilvan	1980	Ekonomik
Görüşmeci 36	48/Erkek	Muş	1975	Ekonomik

Görüşmeci 37	54/Erkek	Bingöl/Solhan	1987	Ekonomik
Görüşmeci 38	48/Erkek	Şanlıurfa/Siverek	1998	Ekonomik
Görüşmeci 39	90/Erkek	Şanlıurfa/Viraneşehir	1975	Kan Davası
Görüşmeci 40	68/Erkek	Bingöl/Solhan	1989	Ekonomik
Görüşmeci 41	54/Erkek	Bingöl/Solhan	1993	Köy Boşaltılması
Görüşmeci 42	38/Erkek	Diyarbakır/Hani	1980	Ekonomik
Görüşmeci 43	54/Erkek	Şanlıurfa/Suruç	1980	Ekonomik
Görüşmeci 44	45/Erkek	Elâzığ	1988	Kan Davası
Görüşmeci 45	70/Erkek	Bingöl/Solhan	1993	Sağlık/Ekonomik
Görüşmeci 46	36/Erkek	Mardin/Derik	1996	Ekonomik
Görüşmeci 47	48/Kadın	Muş	1985	Ekonomik
Görüşmeci 48	52/Erkek	Diyarbakır/Silvan	1980	Ekonomik
Görüşmeci 49	80/Kadın	Şanlıurfa/Viraneşehir	1975	Kan davası
Görüşmeci 50	48/Kadın	Bingöl/Solhan	1993	Evlilik



**Harita 1:** Görüşmecilerin Göç Ettiği İlleri Gösteren Harita

### Görüşmecilerin Göç Etme Nedenleri

Görüşmelerden elde edilen bulgulara göre görüşmecilerin göç etme nedenlerinin farklılık gösterdiği anlaşılmaktadır. Görüşmecilerin neden göç ettiklerine dair sorulan soruya çoğunlukla ekonomik nedenlerden dolayı göç ettim cevabı verilmiştir. Kan davasından dolayı göç (3 kişi), evlilikten (6 kişi), köy boşaltılmasından dolayı (4 kişi) göç ettiğini ifade etmiştir (Tablo 2).

Kelime bulutunda yer alan kelimeler verilen cevapların tekrar etme sıklığına göre yer edinmişlerdir (Şekil 1). Hem evlilik hem de ekonomik nedenlerden dolayı göç eden bir kişi ve yine hem sağlık hem de ekonomik nedenlerden dolayı göç eden bir kişi bulunmaktadır.





**Şekil 1:** Görüşmecilerin Göç Etme Nedenlerini İçeren Kelime Bulutu

Ekonomik nedenlerden dolayı göç etmek zorunda kalan görüşmecilerden bazılarının söylemleri ise şu şekilde olmuştur;

Görüşmeci (1): “1987 yılında Mersin’e göç ettim. Maddi imkânsızlıklardan dolayı göç ettim.”

Görüşmeci (3): “1985 Eylül’de Bingöl’den Mersin’e geçim sıkıntısından dolayı göç ettim. Arazilerimiz verimli değildi geçimimiz zordu ondan dolayı göç ettik.” Görüşmeci (3)’ün ifade ettiği gibi köylerde sahip olunan arazinin verimsiz olması göçe neden olan sebepler arasındadır.

Köy boşaltılmasından dolayı göç etmek zorunda kalan diğer görüşmecilerden görüşmeci (15) yaşadığı göç sürecini şu cümlelerle ifade etmiştir; “1993 yılında Bingöl/Solhan/Aslanbey köyünden ailem göç ettiği için Mersin’e göç ettim. Köyümüz terörden dolayı boşaltılmıştı ondan dolayı bizde göç ettik.” Terör olaylarından sonra boşaltılan köy ailenin göç etme sürecini başlatmıştır.

Evlilik nedeninden dolayı göç eden görüşmecilerden görüşmeci (50) “1993 yılında Bingöl/Solhan’dan evlilik nedeniyle Mersin’e göç ettim. Eşim Mersin’de yaşıyordu ben de bu yüzden buraya geldim.” Sözleriyle ifade etmiştir.

Bu anlamda çeşitli sebeplerden dolayı göçe katıldığı görülmektedir. Göç hareketliliği tek bir nedene bağlı yaşanmamaktadır.

### **Göç Ettikten Sonra Yer Seçimi**

Kente göç edildikten sonra kent merkezinde nereye yerleşilmesi gerektiği göç eden vatandaşlar için en temel sorunların başında gelmektedir. Araştırma sahasında yapılan görüşmelerde görüşmecilerden 40 kişi yer seçiminde akraba veya tanıdıklarının olduğu mahalleye yerleşmeyi tercih ettiklerini söylemişlerdir (Tablo 3). Yörelerinde bulunan akrabalarının kentsel alanlara göç etmesinden sonra ailenin yakın çevresinin de zamanla kente göç etmesiyle sonuçlanmıştır. Kente göç edenler daha önce gelen akrabalarının yanına gelmesiyle göç hareketinin zincirleme göç olarak gerçekleştiğini göstermektedir (Bartram, Poros & Monforte 2017). Çay mahallesini tercih etmesinde iş imkânlarının fazla olmasından dolayı tercih ettiğini belirten dokuz kişi bulunmaktadır. Ekonomik durumunun yetersiz olmasından dolayı bu mahalleyi tercih ettiğini belirten bir kişidir. Aynı zamanda görüşmecilerin bazılarının vermiş oldukları cevaplardan anlaşılacağı üzere göç edilen dönemde mahalle hem iş imkânlarının fazla olduğu yer olarak görülmekte hem de işçi sınıfının ve alt gelirli insanların burada yaşadığını görüşmecilerin söylemelerinden tespit edilmiştir.

**Tablo 3:** Yer Seçimine Etki Eden Faktörler

Yer Seçimi	
Daha Önce Gelen Tanıdık	40 kişi



İş İmkânı	9 kişi
Gelir Seviyesinin Düşük Olması	1 kişi

Yer seçiminin nasıl belirlediklerine dair bazı görüşmecilerin söylemleri şu şekilde olmuştur;

Görüşmeci (1): “Çay mahallesine bizden önce amcam ve dedem gelmişti ve iş olanağı fazlaydı bizde o yüzden bu mahalleye geldik.”

Görüşmeci (4): “Akrabalarım burada olduğu için Çay mahallesine geldim.”

Görüşmeci (24), görüşmeci (35), görüşmeci (36), görüşmeci (38), görüşmeci (40) görüşmeci (41), görüşmeci (50) ve görüşme yapılan 50 kişiden 33 kişinin söylemi şu şekilde olmuştur: “Çay mahallesine akrabalarımız olduğu için geldik.”

Görüşmeci (10): “Mahalleyi iş imkânı fazlaydı diye tercih ettik o dönem burası ve civarlarda iş daha çoktu diğer mahallerde yoktu. O yüzden buraya geldik.”

Görüşmeci (11): “Çay mahallesini seçme nedenim ekonomik olarak alt gelire sahip olan insanlar burada oturuyor o yüzden buraya yerleştim.”

İlk göç edilen yıllarda Çay Mahallesi ve çevresi özellikle enformel iş imkanlarının yüksek olmasından dolayı tercih sebebi iken günümüzde bu iş imkanları daralmıştır. Akrabalık ilişkileri ise kendi yapısını korumakta ve bireyler birbirlerine destek olmaktadır. Bu durum mahalleye aidiyet hissiyatını arttırmaktadır.

#### Kente Göçten Sonra Yaşanılan Zorluklar

Kente göçle gelen görüşmecilerin bu göç sürecinde yaşamış oldukları zorluklar birçok farklı alanda yaşanmıştır. Konut, kültür, dil vb. sorunlar yaşanılan sorunların başlıcalarıdır. Tablo 4 ise görüşmecilerin kente göç ettikten sonra karşılaşmış oldukları zorlukların tekrar sıklığı ile oluşturulmuştur.

**Tablo 4:** Göç Sürecinden Sonra Yaşanılan Zorluklar

Göçten Sonra Yaşanılan Zorluklar	
Dil	25 kişi
Konut	17 kişi
Kültürel Farklılık	4 kişi
Kent Yaşamı	4 kişi

Bu bakımdan görüşmecilerin en çok yaşadığı sorun dil sorunu olmuştur. Doğu ve Güneydoğu Anadolu bölgesinden göç eden görüşmecilerin yarısı Türkçeyi ilk kez burada duymuş ve öğrenmiştir. Dil sorunundan hemen sonra göçten sonra yaşanan konut sorunu en sık tekrar edilen kelime olmuştur. Ekonomik anlamda yetersiz olan bireyler ilk zamanlarda imarsız bir şekilde yaptıkları “baraka” diye tabir edilen gecekondularda yaşamışlardır.

Kültür ve kent yaşamında yaşanan zorluğun tekrar sıklığının az olmasının nedeni görüşmecilerin ekonomik nedenlerden dolayı kent merkezinde fazla vakit geçirememeleridir. Aynı kültürden insanlarla yaşamı paylaşmak görüşmecilerin kültürel anlamda zorluk yaşamamalarını sağlamıştır. Bireyler kent merkezinde kültürel anlamda ve kent yaşamına uyum sağlamada zorluk

yaşarken mahalle içerisinde bu zorluğu yaşamamaktadırlar. Bu durum görüşmeciler tarafından şu şekilde ifade edilmektedir;

Görüşmeci (9): "... Kültürel olarak mahalle dışında kent merkezinde zorluk yaşadım..."

Görüşmeci (24): "...En çok zorlandığım nokta dil konusuydu ben hala Türkçe düzgün bilmem. İlk işe gittiğimiz zamanlarda biraz garipti bir şeyler söylüyorlardı anlamıyorduk..."

Kültürel ve dil sorunu dışında en çok zorluk yaşanan sorun olan konut sorununu bazı görüşmeciler şu şekilde ifade etmiştir;

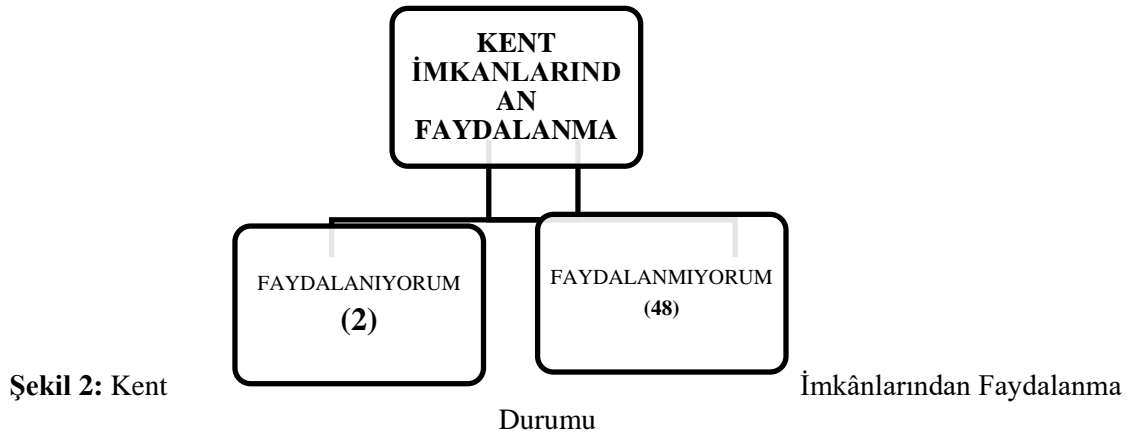
Görüşmeci (2): "...İlk geldiğim zamanlarda mahallede sağlık ocağı yoktu. Çocuklar hastalandığı zaman 2 km boyunca çocuğu kucağımda taşıyordum. Okul yoktu, çocuklar 1 km yürümek zorunda kalıyordu. Su yoktu, elektrik yoktu, sağlık ocağı, cami, okul yoktu..."

Görüşmeci (47): "...İlk geldiğimiz yıllarda evimiz barakaydı. Mahallenin hepsi barakaydı. Caminin aşağı tarafından itibaren evler yoktu. Tarla ve bahçeydi mahallenin ortasından kanal geçiyordu. Evlerde elektrik ve su yoktu. Gaz lambası yakıyorduk. Suyu bazen tulumbadan bazen caminin musluğundan dolduruyorduk... Mahallede sağlık ocağı yoktu... Yollar toprak ve çakıldandı..."

Yapılan görüşmelerde görüşmecilerin büyük çoğunluğunun ifadesi kültürel anlamda Doğu kökenli insanlarla iç içe yaşadıkları için sorun yaşamadıklarını fakat kent merkezinde kültürel olarak sorunlar yaşadıklarını ifade etmişlerdir. Dil sorunu en temel sorunlardandır. Görüşmecilerin çoğu Türkçeyi ilk kez burada öğrenmişlerdir. Aynı zamanda Zazalar ve Kürtler ilk kez karşılaştıkları için Doğu kökenli olmalarına rağmen birbirlerini anlayamamışlardır. Zaman içerisinde birbirlerinin dillerine aşina olmuşlardır. İş bulma noktasında sorun çekmediklerini ifade eden görüşmeciler enformel sektörlerde (narenciye bahçeleri, tarla, depolarda hamallık) kolayca iş bulabildiklerini ifade etmişlerdir. Diğer alanlarda kalifiye olamadıkları için iş bulamadıklarını ifade etmişlerdir.

### Kentsel İmkanlardan Faydalanma

Kentsel imkânları tam karşılamayan Çay Mahallesi'ne yerleşen görüşmeciler kentin diğer mekânları ve Çay Mahallesi arasındaki farkları anlatmışlardır. Kent imkânlarından faydalanma olarak görüşmecilerin ne sıklıkla sinema, tiyatro, konser, fuar ve kentin ortak kullanım alanları gibi kırsal alanlarda sunulamayan imkânlardan ne kadar faydalanabildikleri öğrenilmek istenilmiştir. Şekil 2 kentin sunmuş olduğu imkânlardan faydalanma ve mahallenin imkânlarının yeterliliği hakkında sorulan sorulara verilen cevapların tekrar sıklığıyla oluşturulmuştur.



Yapılan görüşmelerde en genç görüşmeci olan görüşmeci (30) kentsel aktivitelerden kentin imkânlarından yararlanmaya çalıştığını ifade etmiştir. Yaşının diğer görüşmecilerden daha genç olması bunda etkilidir. Kentsel imkanlardan faydalanabilen bir diğer görüşmeci (42): "Sinemaya

beğendiğim filmler olduğu zaman gidiyorum. Konser ve kalabalık ortamı sevmiyorum o yüzden pek tercih etmiyorum. Burada yaşıyorum diye kendimi mahrum bırakmıyorum. Elimden geldikçe şehrin imkânlarından faydalanmaya çalışıyorum.” Bu görüşmecilerin yaşları diğer görüşmecilere oranla daha genç olduğundan dolayı kent imkânlarından faydalanmaya daha çok gayret etmektedirler.

Diğer görüşmecilerinde konuyla ilgili görüşleri şu şekilde olmuştur;

Görüşmeci (18): “... Sinema bilmiyorum. Buraya geldiğimden beri hayatım hep çalışmakla geçti. Ömrümden başka bir şey anlamadım...”

Görüşmeci (38): “...Sinemaya, konsere bir etkinliğe hiç gitmedim. Ancak çalıştık. Buraya geldiğimden beri hep çalıştım. Başka bir şey yapmadım...”

Yapılan görüşmelerde ekonomik olarak alt gelir grubuna sahip olan görüşmecilerin kent imkânlarından yeterince faydalanmadığı tespit edilmiştir. Coğrafi mekân olarak Çay mahallesinin de kent görünümünü vermemesi ve kent imkânlarını barındırmaması bu imkânlardan faydalanmamalarında etkili olduğu tespit edilmiştir.

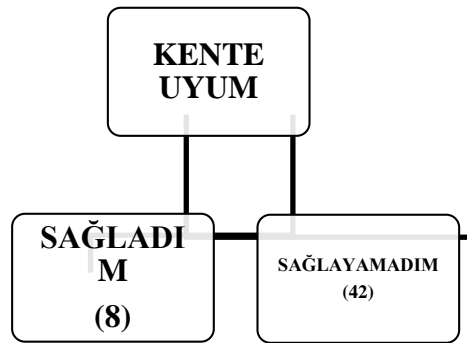


**Fotoğraf 1:** Çay Mahallesinin Kentsel Görünümü

### **Kente Uyum**

Kente göç edildikten sonra kente uyum sağlamada kentin olanaklarından ne kadar faydalandığı önemli bir etkidir. Çalışma sahası olan Çay Mahallesi kent olanaklarından uzak bir görünüm vermesinden dolayı burada yaşayan insanlar kente tam manasıyla uyum sağlayamamıştır. Şekil 3 görüşmecilerin kente uyum sorusuna verilen cevapların sıklığı ile oluşturulmuştur.

Şekil 3'e göre görüşmecilerin büyük çoğunluğunun kente tam manasıyla uyum sağlayamadıklarını göstermektedir. Görüşmecilerden çok azı kente uyum sağladığını düşünmektedir



**Şekil 3:** Kente Uyum Sağlama

Yapılan görüşmelerde görüşmecilerin vermiş oldukları yanıtlar şu şekildedir;

Görüşmeci (1): "... Buraya uyum sağlamadım aklım hep köyümde..."

Görüşmeci (3): "... Mersin benim için yabancı kaldı aklımız hep orada dönmek istiyoruz ama maddi imkânlardan dolayı dönemiyoruz..."

Görüşmeci (4): "...Mersin'e uyum sağladığımı düşünmüyorum. Memleket hasretim fazlaca devam etmekte. Köyde daha rahat yaşamımız vardı. Mersin'e göç ettikten sonra sürekli çalışmak zorunda kaldık..."

Kırsal alandaki kültürden daha farklı kentsel kültür olamayan sadece Çay Mahallesi'ne ait bir kültürden bahsedilmektedir. En büyük sorun olarak kentin diğer alanlarında yaşarken kentli sayılmadıklarını ifade etmektedirler. Kırsal alanlara ziyarete gittikleri zamanlarda o yöre de yaşayan akrabaları tarafından kırsal kültürü tam olarak yaşamadıkları söylemleriyle karşılaşmaktadırlar. Bu durumun vermiş olduğu sıkışmışlık ile göçle gelen insanlar aslında ne tam kent kimliğini kazanmışlardır ne de kırsal kimliklerini koruyabilmişlerdir. Kendilerinin ifade ettikleri gibi Çay Mahallesi kültürüne sahip yeni bir yaşam kültürü oluşturmuşlardır. Bazı görüşmecilerin bu konu hakkındaki söylemleri şu şekilde olmuştur;

Görüşmeci (23): "...Biz çok farklı bir yerde yaşıyoruz. Mersin il sınırları içerisinde kendimize ait bir hayatımız var fakat bu şehir hayatı değil daha çok köy hayatı gibi bir şey gariptir köye gittiğimiz zamanda onlarda bizi kabul etmiyorlar. Bize siz değişmişsiniz şehirli olmuşsunuz diyorlar. Şehir merkezine gittiğimiz zamanda ise bize şehirlisiniz de demiyorlar. Siz kenar mahallede oturuyorsunuz diyorlar. İşin açıkçası biz ne köylüyüz ne şehirli biz Çay Mahallesi'yiz. Bu ne köy hayatı ne de şehir hayatı çok farklı bir hayat..."

Görüşmecilerin büyük çoğunluğu (%84) kente uyum sağlayamadıklarını ifade etmişlerdir. Bu uyumun oluşmamasındaki faktörler olarak ekonomik yetersizlikler ve mahallenin sunmuş olduğu imkânların yetersizliği görülmektedir. Ayrıca kültürel olarak aynı kültürlerinin devam ettirmeleri de başka bir faktör olarak dikkat çekmektedir. Kapalı bir yapıda olan mahalle kent yaşamına uyum sağlamayı güçleştirmiştir. Çay Mahallesi'nde yaşayan insanlar kent içerisinde kendi köylerini oluşturmuşlardır. Kentlilik göstergesi olan tiyatro, sinema, konser gibi etkinliklere de maddi imkânsızlıklardan dolayı katılım sağlayamamışlardır. Kırdan kente göç ettikten sonra hayatlarında değişen tek olgunun çalışmak olduğunu ifade etmişlerdir. Görüşmecilerin en önemli ifadeleri "Burada ömrümüz çalışmakla geçti" cümlesidir.

### **Çay Mahallesi'ne Aidiyet**

Çay mahallesi içerisinde kendi kimlik ve kültürlerini rahatça yaşayan görüşmeciler kente uyum sağlamaları ve aidiyet hissetmeleri noktasında sorunlar yaşamışlardır. Kentte uyum ve aidiyet noktasında mahallede yaşayan görüşmecilerin kent alanlarında kent yaşamına aidiyet hissetmeleri önemlidir. Görüşmecilerin kente aidiyet duygusunun oluşmasını etkileyen önemli faktörlerden biri de yaşanan coğrafi mekândır. Çay Mahallesi'ne aidiyet duyulurken Mersin'e ait hissedilmemektedir. Bu durum sosyal dışlanma hissedilmesine neden olmaktadır. Görüşmecilerin ifadelerinden Çay Mahallesi şu şekildedir:

Görüşmeci (9): "... Çay mahallesi demek halkın işçilerin toplandığı yerdir..."

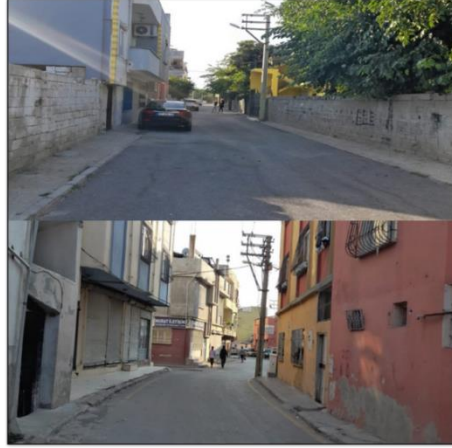
Görüşmeci (15): "...Bana göre burası Mersin'den çok Mersin, Doğulular tarafından oluşturulmuş bir köyüdür..."

Görüşmeci (30): "... Burası mersin köyü gibi geliyor. Farklı bir köy doğulular iç içe geçmiş kendilerine ait bir kültür oluşturmuşlar..."

Görüşmeci (48): "... Burayla çarşı bir değil, burası mahalledir. Aynı köy gibidir... Biz şehirde oturuyoruz ama bura şehir değil..."

Görüşmeci (49): "...Çay mahallesi bizimdir biz buraya aitiz bura bizim köyümüzdür..."

Görüşmecilerin söylemlerinde ifade ettikleri gibi Çay Mahallesinde aynı kültürden insanlarla bir arada yaşamının vermiş olduğu avantajla mahalleyi köyleri gibi görmekte ve aile oldukları düşüncesi hâkim olmaktadır. Kent yaşamını yaşamadıklarını ifade eden görüşmeciler kentte yaşamaktan daha çok köylerinde yaşadıklarını düşünmektedirler. Görüşmeciler aynı zamanda kentin diğer mekânlarında yabancılık çekmekte ve alışamadıklarını ifade etmişlerdir.



**Fotoğraf 2:** Çay Mahallesinde Sokak Görünümü

### **Sosyal Dışlanma**

Coğrafi mekânın kente aidiyet duygusunun oluşması üzerinde önemli etkiye sahip olduğunu görüşmecilerin vermiş oldukları yanıtlardan ulaşılabilmekteyiz. Çay Mahallesinde oturan bireyler kent merkezlerinde yaşadıkları sosyal dışlanmayı aktarmışlardır. Bu dışlanmanın kaynağı olarak yaşanan coğrafi mekân olduğunu düşünmektedirler. Görüşmeciler kent merkezine gidildiğinde karşılaşılan sosyal dışlanmayı şu şekilde ifade etmişlerdir;

Görüşmeci (3): “... Biz kabul etsek bile burayı buranın insanları bizi kabul etmiyor hep yabancı gözüyle bakıyorlar bize...”

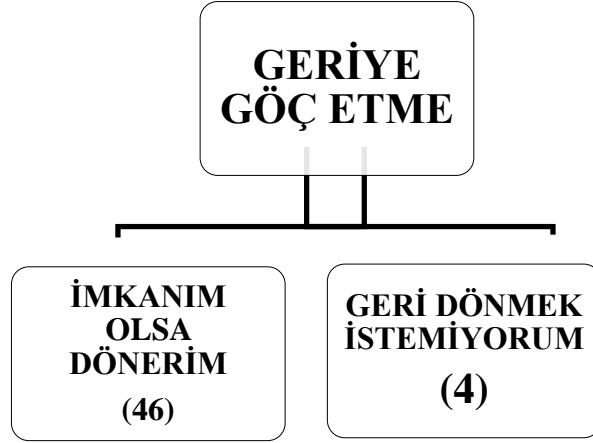
Görüşmeci (13): “... Kentlerde yapılan göçlerde kimlerin nereden geldiği belli değil ve bu yüzden sıkıntılar oluşuyor. Her yerin kötülere var ama bizlere çok haksızlık ediliyor Kürtleri kötü olarak biliyorlar bu yandan yanlış düşünüyorlar bence...”

Görüşmeci (23): “... Çay mahallesinde oturduğumuzu söylediğimiz zamanlarda bizlere garip gözlerle bakarlar hor görürlerdi bizleri. Bizler onlardan ayrıymışız gibi davranırdık. Çay mahallesi Mersin olarak görülüyor... Çay Mahallesinde oturuyoruz denildiği zaman dış gözlerle bakıyorlar bizlere...”

Görüşmecilerin söylemlerinden de anlaşılacağı gibi Çay Mahallesinde yaşayan bireyler kentin diğer alanlarında kendilerini dışlanmış hissetmektedirler. Mahallenin kenar mahalle ve gecekondu yapılarından oluşması kent imkânlarından yeterince faydalanamamaları kent içerisinde görüşmecilerin aidiyet duygusunun oluşmasına engel olmaktadır. Coğrafi mekân kente aidiyet hissetme noktasında olumsuz etkilemektedir.

### **Geriye Dönme İsteği**

Araştırma sahasında görüşmeye katılan kişilere tekrardan geriye göç etme istekleri sorulmuştur. Kente uyum sağlayamayan görüşmecilerin büyük çoğunluğu göç ettikleri mekânlara geri dönmekte istekli olduğu tespit edilmiştir (Şekil 4).



**Şekil 4:** Görüşmecilerin Geri Dönme İsteği

Elde edilen verilere göre geri dönmeye istekli olan görüşmeciler daha fazladır. Bu isteklerini gerçekleştirebilmek için maddi durumları yeterli olmadıkları için geriye dönüşü gerçekleştiremediklerini ifade etmektedirler. Kırsal alanlarda yaşayabilecekleri evleri, işleyebilecekleri arazileri ve hayvanları olması durumunda kırsal alanlara gitmeye isteklidirler. Yapılan görüşmelerde dört kişi geri dönmek istemediğini belirtmiştir.

Geriyeye dönüşle ilgili bazı görüşmecilerin söylemleri şu şekilde olmuştur;

Görüşmeci (1): “Şu an ki aklım olsa göç etmezdim. İmkânım olsaydı eğer geri dönerdim...”

Görüşmeci (3): “... Mersin benim için yabancı kaldı aklımız hep orada dönmek istiyoruz ama maddi imkânlardan dolayı dönemiyoruz...”

Görüşmeci (17): “...Biz buraya geldik. Geri de gidemedik. Burada takılı kaldık. İmkânımız olsa geriye doğru göç ederiz...”

Kırsal alanlardan göç ederken hayal edilen rahat yaşama kavuşamamanın vermiş olduğu pişmanlık görüşmecilerin söylemlerinden anlaşılmaktadır.

Görüşmeci (15): “... Geriye dönmeyi kesinlikle istemiyorum. Ben şehir yaşamını seviyorum...”

Görüşmeci (32): “... Benim imkânım olsaydı da geri dönmek istemezdim...”

Görüşmeci (34): “...Ben geriye göç etmekte istemezdim. Şehir hayatını seviyorum...”

Kentsel alanlara daha rahat ve kaliteli yaşam için gelen görüşmeciler kentsel alanlarda gördükleri yoksulluktan dolayı kırsal alanı terk ettiklerine pişman olmuşlardır. Bu pişmanlıkta kentsel alanlarda ağır çalışma koşulları etkili olmuştur. Kırsal alanlarda daha az çalışarak geçimini sağlayabilen görüşmeciler kentsel alanlarda ne kadar çalışırlarsa çalışsınlar kentin ihtiyaçlarına yetişmekte zorlandıkları için memleket özlemi ve kentlerden uzaklaşma hissi hep onlarla beraberdir.

## SONUÇ

Ülkemizde tarımda teknolojinin kullanılmasıyla ve bozulan toprak sisteminde küçük toprak sahiplerinin tutunamamasıyla birlikte 1950 yılından itibaren kırsal alandan kentsel alanlara doğru göç hareketleri yaşanmıştır. Bu göç hareketleriyle birlikte yoğun göçe maruz kalan kent alanlarında sorunlar ortaya çıkmıştır. Bu sorunların başında plansız kentleşme yani gecekondu sorunu gelmektedir. Bu sorunun yanında fiziksel olarak gözle görülmesi de göç edenlerin yaşamış oldukları önemli sorunlardan bir tanesi de kentsel alanlara uyum sorunudur.

1980 yılından itibaren yaptıkları göçlerle Çay Mahallesi'ne yerleşip bu mahallenin kurulmasını sağlayan insanların kente ve kent yaşamına uyum sağlayıp sağlayamadıkları çalışmamızda araştırılmıştır. Çalışma sahasında 50 kişilik grupla yarı yapılandırılmış görüşmeler yapılarak aynı zamanda araştırmacı katılımlı gözlemler gerçekleştirilmiştir. Çalışmada elde edilen sonuçlara göre;

Görüşmeye katılan görüşmecilerin kente göç etme nedenlerinin ağırlıklı olarak ekonomik nedenlerden dolayı olduğu anlaşılmıştır. Yer seçimine daha önce göç etmiş olan tanıdıklarının etkisiyle karar verilmiştir. Aynı zamanda o dönem için enformel sektörlerde iş imkanının fazla olması Çay Mahallesi'nin yerleşme yeri olarak belirlenmesinde etkili olmuştur. Kente göç ettikten sonra, vasıflarının olmaması ve eğitimsiz olmalarından dolayı iş olarak enformel sektörlerde çalışmak durumunda kalmışlardır.

Göç ettikten sonra yaşanan sorunlar da barınma ve dil sorununun en önemli sorunlar olduğu tespit edilmiştir. Bu sorun daha çok market ve diğer alanlarda yaşanırken mahalle içerisinde benzer kültürden insanlarla bir arada yaşandığı için sorun yaşamadıkları tespit edilmiştir. Ekonomik olarak alt gelire sahip olmalarından dolayı barınma sorunlarını gidermek amacıyla plansız ve çarpık kentleşmenin sebebi olan gecekonduları inşa etmişlerdir. Bu gecekondu kentten plansız ve çarpık bir şekilde yapılarak yapılarak kente taşınmasına ve kent estetiğini bozmasına neden olmuştur. Mahallenin homojen yapısı kente tam manasıyla uyum sağlamalarına engel olan etkenlerdendir. Bu durum mahalle sakinlerinin kent içerisinde dahi kendi kültür ve adetlerinin devam etmesini sağlamış ve kentli kimliğinin oluşmasına engel olmuştur.

Görüşmeler sonucunda (Çay Mahallesi Kültürünün oluştuğu) kavramına ulaşılmıştır. Bu kültür mahalle sakinleri tarafından dile getirilmiştir. Kırsal alanlarda da kabul görmeyen bu kültür başka bir kimlik kazanmalarını sağlamıştır. Aynı zamanda bu kültür kentlilik kimliği ile örtüşmediği için kentsel alanlarda da dışlanmakta, kabul görmemektedir. Bu yüzden burada yaşayanlar gecekondu alanlarında sıkışmış ve yeni bir kültür oluşmuştur. Ulaştığımız bu sonuca (Sal, 2015) yılında yazmış olduğu yüksek lisans tezinde ulaşmıştır. Sal (2015); Kır ve kent kültürü arasında ne tam kentli nede tam köylü olarak ifade edilebilecek, kır ve kent kültürünün arasında sıkışmış yeni bir kültür oluştuğunu ifade etmiştir.

Görüşmecilerin diksiyon, giyim, sosyal etkinlik, toplumsal örgütlenme gibi kent yaşamının göstergelerine sahip olmadıkları tespit edilmiştir. Diksiyon noktasında homojen yapıdaki mahalle içerisinde geçirilen zaman etkili olmuştur. Sosyal etkinliklere katılım az olması mahalle sakinlerinin ekonomik olarak alt gelire sahip olmaları etkili olmuştur. Bu durumun ortaya çıkmasına neden olan bir etkende kent hayatının pahalılığı gösterilebilir. Kent içerisinde kenar mahallede oturma'nın negatif bakışlarını maruz kalmışlardır. Toplumsal örgütlenme noktasında eğitim seviyesinin düşük olması bu noktada eksik kalmalarına neden olmuştur. Elde edilen bu sonuçlarla kente uyum sürecin de göç edilen mekânın etkisi olumsuz olarak yansıdığı net bir şekilde görülmektedir. Ayrıca sosyal ve ekonomik durumun yetersiz düzeyde olması kente uyum sürecini zorlaştırdığı da görülmektedir. Ekonomik olarak kent imkanlarından yeterince faydalanamayan bireylerin kente uyumu zorlaşmaktadır.

Kente tam manasıyla uyum sağlayamayan bu insanlar Çay Mahallesi'ne uyum sağladıkları görülmektedir. Çay Mahallesi yaşamı kentlilikten uzak kent içerisinde kendi kültürlerini yaşadıkları alandır. Özellikle Doğu ve Güneydoğu'dan gelen Zaza ve Kürt kökenli insanlarla iç içe oturmaları bu homojen yapı kente uyum noktasında başarıya ulaşmalarına engel olmuştur. Mahalle içerisinde gerçekleşen suç olaylarından memnun olmayan ve çocuklarını böyle bir ortamda yetiştirmekten memnun olmayan görüşmeciler, çocukları için mahalleden taşınmayı istemektedirler; fakat bunu gerçekleştirecek ekonomik güçleri yoktur. Aynı zamanda mahalleye hissettikleri aşırı aidiyet ve mahalle içerisinde oluşan komşuluk ilişkileri aile olduğu düşüncesini yerleştirmiştir. Kendileri adına mahalleden kesinlikle ayrılmak burayı terk etmek istememektedirler. Söz konusu çocuk olunca bu düşünce tersine dönmektedir. Yetersiz belediye



hizmeti aldıklarını ve bu konuda sorunların olduğunu ifade etmişlerdir. Mahalle bu konularda kentin diğer alanlarına oranla yeterli hizmeti almadığı sonucuna ulaşmıştır.

Yaşam şekliyle kente uyum sağlayamayan insanların kente geldikten sonra hayatlarında çok fazla bir şeyin değişmediği kentsel alanlarda yaşamının getirdiği masrafları karşılamak amacıyla sürekli çalışmak zorunda kaldıkları tespit edilmiştir. Görüşmeciler imkânları olduğunda kırsal alanlara geriye dönmeye istekli olduklarını ifade etmişlerdir. Kırsal alanlarda bakabilecekleri hayvanları ve işleyebilecekleri tarım arazileri olmadığı ve bunları satın alacak ekonomik imkâna sahip olamadıkları için kırsal alana doğru göç edememektedirler.

Çay Mahallesinde yaşayan insanların kente uyum sağlayabilmesi için mahallenin sosyal ve ekonomik şartlarının iyileştirilmesi gerektiği düşünülmektedir. Mahalle içerisinde gerçekleşen suç olaylarında emniyet güçlerinin bu tarz mahallelerdeki çalışmalarının yoğunlaşması mahallenin huzuru ve güveni açısından daha fazla faydalı olacağı düşünülmektedir. Mahalle halkının eğitim seviyesinin yükseltilmesi, kentlilik bilinci açısından faydalı olacaktır. Kentsel dönüşümün mahalle sakinlerinin kaygılarını dikkate alınarak yapılması mağdur olma düşüncesi, rant düşüncesi gibi düşüncelerin ortadan kaldırılması kentsel dönüşümüne isteğin daha fazla olacağı tahmin edilmektedir. Sosyal imkânların daha fazla olduğu kent kimliğini yansıtacak modern binalar ve modern mahalle görünümü kentsel uyum noktasında fayda sağlayacağı düşünülmekte ve önerilmektedir.

### **Etik Beyan**

“Göç Sonrası Kente Uyum Sürecinin İncelenmesi; Çay Mahallesi Örneği (Mersin)” başlıklı çalışmanın yazım sürecinde bilimsel kurallara, etik ve alıntı kurallarına uyulmuş; toplanan veriler üzerinde herhangi bir tahrifat yapılmamış ve bu çalışma herhangi başka bir akademik yayın ortamına değerlendirme için gönderilmemiştir. Bu çalışma ve anket için Tokat Gaziosmanpaşa Üniversitesi Etik Kurulundan 01-18/97621 sayılı ve 30.11.2021 tarihli etik kurul onayı alınmıştır. Makale, Etik Kurulları Yayın Etiği Komitesinin (Committee on Publication Ethics – COPE) yazar, hakem ve editörler için belirtilen kurallardan yararlanılarak oluşturulmuş olan Anasay dergisi etik kuralları çerçevesinde yazılmıştır.

**Hakem Değerlendirmesi:** Dış bağımsız

**Çıkar Çatışması:** Yazarlar çıkar çatışması olmadığını beyan etmiştir.

**Finansal Destek:** Yazarlar bu çalışma için finansal destek almadığını beyan etmiştir.

**Peer-review:** Externally peer-reviewed.

**Conflict of Interest:** Authors declares that they have no competing interest.

**Funding:** Authors declared that this study has received no financial support.

### **KAYNAKÇA**

Acungil, Y. (2012). *Kentleşme Sürecinde Tokat'ta Kentlilik Bilinci*. Tokat Gaziosmanpaşa Üniversitesi Sosyal Bilimler Enstitüsü Yayınlanmamış Yüksek Lisan Tezi.

Acungil, Y. (2021). *Göç ve Kentsel Uyum Yerel Halkın Göçmen ve Mülteci Algısı*. Ekin Yayınevi.

Altıparmak, B. (2015). Hemşeri Derneklerinin Kente Uyum Sürecine Etkisi Üzerine Bir Değerlendirme. *Manas Sosyal Araştırmalar Dergisi*, 4(5):441-452.

Bartram, D., Poros, M.V & Monforte, P. (2017). *Göç Meselesinde Temel Kavramlar*, İtir Ağabeyoğlu Tuncay (çev.), *Hece*.

Balık, B. & Erdoğan, M. (2020). Lisans Düzeyi Öğrencilerin Kentlilik Bilincinin Farklı Göstergeler Açısından İncelenmesi. *İstanbul Ticaret Üniversitesi Sosyal Bilimler Dergisi*, 19(39), 1501-1521.

Belli, A. & Aydın, A. (2017). Kent Kültürü ve Kentlilik Bilincinin Oluşumunda Üniversitelerin Rolü: Mustafa Kemal Üniversitesi Örneği. *Akademik Sosyal Araştırmalar Dergisi*, 5(39):422-435.

Bozkurt, Y. & Ayfer, R. (2018). Göçün Kentleşme Üzerine Etkisi: Kütahya İl Örneği. *Dumlupınar Üniversitesi Sosyal Bilimler Dergisi*, 57, 144-162.

Candan, H. & Kazak, G. (2019). Mahalle Kültürünün Kentlilik Bilinci Üzerine Etkisi: Karaman Örneği. *Uluslararası Sosyal Araştırmalar Dergisi*, 12(66), 1050-1064. <http://dx.doi.org/10.17719/jisr.2019.3651>.

Çakır, S. (2011). Türkiye’de Göç, Kentleşme/Gecekondu Sorunu ve Üretilen Politikalar. *SDÜ Fen Edebiyat Fakültesi Sosyal Bilimler Dergisi*, (23), 209-222.

Deniz, O. & Etlan, E. (2009). Kırdan Kente Göç ve Göçmenlerin Uyum Süreci Üzerine Bir Çalışma: Van Örneği. *Uluslararası İnsan Bilimleri Dergisi*, 6(2), 473-498.

Geyik, S. (2010). Kırdan Kente Göç Sonrası Kentlilik Bilinci (Mevlâna Mahallesi Örneği) *Sakarya Üniversitesi Sosyal Bilimler Enstitüsü Yayınlanmamış Yüksek Lisan Tezi*.

İçduygu, A., Erder, S. & Gençkaya, Ö.F., (2014). *Mirekoç Proje Raporları, Türkiye'nin Uluslararası Göç Politikaları 1923-2023: Ulus devlet Oluşumundan Ulus-Ötesi Dönüşümlere*, İstanbul, 179.

Karataş, Z. (2015). Sosyal Bilimlerde Nitel Araştırma Yöntemleri. *Manevi Temelli Sosyal Hizmetler Araştırma Dergisi*, 1(1), 62-80.

Karataş, K. & Cılga, İ. & Turhan, S. & Han, A. & Türkarlan, N. & Yurkuran, S. & Güneş, S. & Kalaycı, R. (2002). *Göç ve Kentsel Yaşama Uyum Sorunları*. 2001 Aile raporu. T.C Başbakanlık Aile Araştırma Kurumu Başkanlığı. Ankara

*Kentleşme Şurası Kentlilik Bilinci, Kültür ve Eğitim Komisyonu Raporu* (2009). T.C Bayındırlık ve İskân Bakanlığı, Ankara.

Keleş, R. (2021). *Kentleşme Politikası*. İmge Kitabevi.

Mumford, L. (2007). *Tarih Boyunca Kent Kökenleri, Geçirdiği Dönüşümler ve Geleceği* (Koca, G ve Tosun, T. Çev.). Ayrıntı Yayınları. (Orijinal çalışma 1961 yılında yayınlanmıştır).

Sal, Ö. (2015). *Zorunlu Göç ve Kentleşme “Sürt Örneği”* Muğla Sıtkı Koçman Üniversitesi Sosyal Bilimler Enstitüsü, Yayınlanmamış Yüksek Lisans Tezi.

Tekeli, İ. (2015). *Göç ve Ötesi*. Tarih Vakfı Yurt Yayınları.

Tümertekin, E. & Özgüç, N. (2015). *Beşerî Coğrafya İnsan, Kültür, Mekân*. Çantay Kitabevi.

*Türkiye İstatistik Kurumu, 31 Aralık 2022 Tarihli Adrese Dayalı Nüfus Kayıt Sistemi*, Ankara, 2022.

Ünlü, T. (2007). Mersin’in Mekânsal Biçimlenme Süreci ve Planlanma Deneyimleri. *Gazi Üniversitesi Mühendislik Mimarlık Fakültesi Dergisi*, 22(3). 425-436.

Yıldırım, A. & Şimşek, H. (2021). *Sosyal Bilimlerde Nitel Araştırma Yöntemleri*. Seçkin Yayınevi.

Yelboğa, M. (2019). *Konya’ya Göç Eden Kürt Vatandaşların Kente Uyumuna Üzerine Sosyolojik Bir Çalışma*. Necmettin Erbakan Üniversitesi Sosyal Bilimler Enstitüsü Yayınlanmamış Yüksek Lisan Tezi.