

6 Şubat 2023 Kahramanmaraş depremleri sonrası yeniden yapılanma sürecinde yere bağlılığın değerlendirilmesi: Antakya (Hatay) örneği

The evaluation of place attachment in the reconstruction process after the 6 February 2023 Kahramanmaraş earthquakes: The case of Antakya (Hatay)

Yücel Dinç^{a*} 

^aHatay Mustafa Kemal Üniversitesi, Fen Edebiyat Fakültesi, Coğrafya Bölümü, Hatay, Türkiye.

ORCID: Y.D. 0000-0002-0492-4724

BİLGİ/INFO

Geliş/Received: 21.08.2023

Kabul/Accepted: 16.10.2023

Anahtar Kelimeler:

Kahramanmaraş depremleri
Yeniden yapılanma
Yere Bağlılık
Antakya

Keywords:

Kahramanmaraş earthquakes
Reconstruction
Place Attachment
Antakya

*Sorumlu yazar/Corresponding author:

(Y. Dinç) dyucel.13@hotmail.com

DOI: 10.17211/tcd.1347063



Atf/Citation:

Dinç, Y. (2023). 6 Şubat 2023 Kahramanmaraş depremleri sonrası yeniden yapılanma sürecinde yere bağlılığın değerlendirilmesi: Antakya (Hatay) örneği. *Türk Coğrafya Dergisi* (83), 45-57.
<https://doi.org/10.17211/tcd.1347063>

ÖZ/ABSTRACT

Bu çalışmanın amacı, 6 Şubat 2023 Kahramanmaraş depremleri sonrasında Antakya kentinin yeniden yapılanması sürecindeki yere bağlılık durumunu incelemektir. Depremler başta olmak üzere doğal afetler sonrasında oluşan yere bağlılık durumlarını ortaya koyan akademik çalışmaların oldukça sınırlı olması, bu çalışmanın hazırlanmasındaki başlıca motivasyonu oluşturmuştur. Nicel analiz yönteminin kullanıldığı çalışmada, depremler öncesinde Antakya'da ikamet etmiş olan 368 kişiye 30 sorudan oluşan anket uygulanmıştır. Katılımcıların anket sorularına verdikleri cevaplar SPSS yazılımı ile analiz edilmiş ve analiz sonuçları tablo ve grafiklerle ortaya konulmuştur. Ayrıca bazı sorulara verilen ifadelerden hareketle görsel analizler yapılmış ve bunun için MAXQDA_20 programından yararlanılmıştır. Çalışmada; katılımcıların Antakya kentindeki ikamet süreleri ve doğum yerlerinin yere bağlılığı etkileyen önemli değişkenler olduğu belirlenmiştir. Antakya'da ev sahibi olma durumu, kentte olup bitenlere yönelik duyulan merak, geçmiş yaşantılar, bina hasar durumu, gelecekte Antakya'da yaşanıp yaşanmayacağı, kenti ziyaret etme sıklığı, göç edilen yerdeki memnuniyet ve uyum durumu gibi sorulara yönelik katılımcı görüşleri, yaşanan depremlere rağmen yere bağlılığın güçlü olduğunu göstermiştir. Nicel araştırmanın bulgularından farklı olarak, arazi gözlemleri neticesinde kentin sokaklarında yüksek bir aidiyet düzeyini yansıtan duvar yazılarının ve işyeri tabelalarının varlığı yere bağlılığın mekânsal yansımalarını oluşturmuştur. Sonuç olarak, Antakya'nın depremler sonrası yapılanma sürecinde gözlemlenen güçlü yere bağlılık durumunun, tarih boyunca defalarca yerle bir olan kentin yeniden ayağa kalkacağı konusunda önemli sinyaller vermiştir.

The aim of this study is to examine the state of place attachment in the reconstruction process of the city of Antakya after the February 6, 2023 Kahramanmaraş earthquakes. The limited number of academic studies on place attachment following natural disasters, especially earthquakes, was the main motivation for the development of this study. In the study where quantitative analysis method was utilized, a questionnaire consisting of 30 questions was conducted to 368 people who resided in Antakya prior to the earthquakes. The answers provided by the participants to the survey questions were analyzed with SPSS software and the results of the analysis were presented in tables and graphs. In addition, visual analyses were performed based on the statements of some questions and the MAXQDA_20 program was employed for this purpose. In the study, it was determined that the duration of residence in Antakya and place of birth of the participants were the significant variables affecting place attachment. Participant opinions on questions such as the status of ownership of a house in Antakya, curiosity about what is happening in the city, past experiences, building damage status, whether they will live in Antakya in the future, frequency of visiting the city, satisfaction and adaptation status in the place of migration revealed that place attachment is strong despite the earthquakes. Unlike the findings of the quantitative research, as a result of the field observations, the presence of graffiti and workplace signs reflecting a high level of belonging on the streets of the city constituted spatial reflections of place attachment. In conclusion, the high level of place attachment observed in the post-earthquake reconstruction process of Antakya has provided important indications that the city, which has been repeatedly destroyed throughout history, will recover.

Extended Abstract

Introduction

Place attachment is the subject of academic studies by many different disciplines such as environmental psychology, architecture, design and planning (Göregenli et al. 2014). Although place attachment has been discussed in different aspects in the literature, various studies have also been conducted on people who had to leave their environment due to environmental risks and then showed a desire to return because of their belonging (Güler & Kutay Karaçor, 2018). Although geographers have made studies on place attachment in recent years, this issue has not entered the agenda of human geographers enough in Turkey (Turut & Özgür, 2018). However, as members of a discipline that studies the interrelationships between people and space, geographers should be expected to conduct more academic studies on place attachment. In this study, it is aimed to contribute to the related literature in this respect. The subject of this study is the evaluation of place attachment in the Antakya's restructuring process after the earthquakes that occurred in Kahramanmaraş on February 6, 2023. Antakya is the provincial center and one of the most important cities of Hatay (Figure 1). In addition to the Pazarcık and Elbistan-centered (Kahramanmaraş) earthquakes on February 6, 2023, an earthquake of 6.4 magnitude with the epicenter of Hatay Yayladağı on February 20, 2023 at 20:04 Turkish time caused great destruction in Antakya.

Data and Method

In this study, in which the quantitative analysis method was used, a questionnaire consisting of 30 questions was prepared by means of a scale determined by the author/authors. After the earthquakes, earthquake victims residing outside Hatay were reached through the link created on Google Forms. The questionnaires were applied to a total of 368 people residing in Antakya before the earthquakes. The answers given by the participants to the survey questions were analyzed with SPSS software and the results of the analysis were presented with tables and graphics. In addition, visual analyzes were made based on the expressions given to some questions and the MAXQDA_20 program was used for this. Apart from quantitative analyzes, detailed field studies were conducted in Antakya and its surroundings in April, May and June in order to explain the spatial reflections of place attachment. During the field studies, attention was drawn to the graffiti describing belonging and the signboards of commercial enterprises, and a photographic archive was created on the subject. If you were to write your belonging and love for Antakya on the walls of the streets of Antakya, what would you write? The answers to the question were combined with those obtained from field observations and a content analysis was made in this way.

Results and Discussion

The issue of place attachment is addressed in various ways by different disciplines. It is known that geographers have also been interested in this subject in recent years and have started to conduct academic studies. However, it is noteworthy that place attachment, which occurs after various natural disasters, especially earthquakes, has been largely neglected. This study

was been prepared based on such motivation. For this reason, an effort was been made to create a scale that can set an example for quantitative research to be carried out in the next process on place attachment.

The findings of this article were basically evaluated in three sub-headings. These are: interpreting the demographic characteristics in relation to belonging, revealing the earthquake and its effects, and determining the level of place attachment. When the demographic characteristics of the participants were examined in relation to place attachment, it was seen that the variables of residence time in the city and place of birth were important in explaining place attachment. The fact that 57.1% (210 participants) of the respondents were born in Antakya and 67.4% (248 participants) have been residing in Antakya for more than 20 years were been the determining factors in the formation of a high level of belonging to the city.

When the participant views on the earthquake and its effects were examined, the fact that those who continued to live in the city despite the devastating effects of the earthquake or that some of the participants visited the city frequently, even though they migrated to another place, clearly revealed place attachment. 144 of the participants never left Hatay and the other participants migrated to metropolitan cities such as Ankara, Mersin, Antalya and Konya.

69.8% of the participants stated that they were homeowners before the Kahramanmaraş-centered earthquakes. 48% of the participants stated that they had an undamaged/slightly damaged house or field, vineyard and garden after the earthquakes. These remarkable ratios were been decisive in the formation of place attachment. The fact that the houses where 34.2% of the participants live are slightly damaged or undamaged increases the probability of those who have migrated to other provinces for a certain period of time to return to their own homes.

While examining the participant's views on place attachment, the variables that can reveal the sense of belonging were emphasized. The feeling of longing, whether the city is safe against earthquakes, curiosity about what is going on in the city, past experiences, whether to live in Antakya in the future, frequency of visiting the city, satisfaction and harmony in the place where one lives are the determinants of place attachment. According to the findings of the study; 82.1% of the participants stated that they missed Antakya, 65.2% of them were definitely curious about what was going on in Antakya, 82.6% of them stated that they took root in Antakya. 54.6% of the participants absolutely agree and 20.1% agree with the statement "I will continue to live in Antakya from now on". 71% of the participants consist of those who have never left Antakya and visited Antakya frequently or periodically. In other words, 71% of the participants maintain their connection with the city. 73.1% of the participants stated that they were still very attached to Antakya after the earthquake. All these statistical results showed that place attachment was strong despite the earthquakes. In addition to the survey results, the presence of graffiti and workplace signboards reflecting a high level of belonging on the streets of the city as a result of field observations created spatial reflections of place attachment. As a result, it was understood that the strong place attachment observed during the restructuring of the city gave important signals for the resurgence of Antakya, which was destroyed many times throughout history.

1. Giriş

Doğal afet kısaca; toplumun sosyo-ekonomik ve kültürel etkinliklerini olumsuz yönde etkileyen, önemli ölçüde can ve mal kaybına neden olan, ağırlıklı olarak ya da tamamen doğal etkenlerin neden olduğu doğal tehlikelerle ortaya çıkan olaylar olarak tanımlanabilir (Noji, 1991; Şahin & Sipahioğlu, 2007; Chaudhary & Piracha, 2021). Dolayısıyla kendi işleyişi içinde doğal olan olaylar insana ve insan eseri yapılara zarar verdiğinde birer afet haline dönüşebilmektedir (Selçuk Biricik vd., 1996). Doğal afetlerin yeryüzü şekilleri ve peyzaj üzerinde önemli değişimler yaratacak etkileri olabilmektedir (Crowards, 2000). Türkiye, yer ve atmosfer kökenli doğal afetlerin sıklıkla yaşandığı ülkelerden biridir (Özşahin, 2013; Canpolat vd., 2020). Türkiye’de tarihi süreçte birçok yerleşim biriminde deprem, heyelan, kaya düşmesi ve sel gibi çok sayıda doğal afetin yaşandığı kayıtlara geçmiştir. Bunlar içerisinde en fazla can kaybının verildiği afetler, hiç şüphesiz depremler olmuştur (Ergünay, 2007; Gökçe vd., 2008; Ceylan & Dinç, 2017). Türkiye’de yıkıcı depremler sonrasında yeniden yapılanma çalışmalarının genellikle afete uğramış kentin veya bölgenin fiziksel ve ekonomik yeniden yapılanması üzerine odaklandığı bilinmektedir (Arslan & Ünlü, 2010). Ancak insanlar yaşadıkları mekânları, fiziksel bir gerçekliği algılamının ötesinde, hissetmekte, onlara bağlanmakta ve kendilik duygularını birtakım mekânsal değişkenler üzerinden tanımlamaktadır (Göregenli & Karakuş, 2014). Dolayısıyla deprem gibi bir doğal afet sonrasında bireylerin tanıdıkları çevrelerden ayrılmaları neticesinde yaşadıkları yere ilişkin aşinalıkları ve aidiyet duyguları yıkıma uğramaktadır (Karakuş, 2014). Bu nedenle deprem sonrasında bu yıkımı yaşayanlar ile yaşadığı mekâna yönelik aidiyet duygusunu koruyan bireyler arasındaki derin farklılıkları anlayabilmek için öncelikle yere bağlılığın anlaşılması gerekir.

Yere bağlılık, genellikle insanların yaşadıkları veya ilişki kurdukları fiziksel çevrelerine yönelik duygusal bağlılıklarını ifade eder (Stokol & Shumaker, 1981; Hummon, 1992; Milligan, 1998; Hidalgo & Hernández, 2001; Göregenli vd., 2014; Turut & Özgür, 2018; Südaş, 2019; Ağbaba, 2020). Kişinin doğduğu ve büyüdüğü, içinde yaşadığı, hareket ettiği yerlerle derin bir birlikteliği vardır ve bu birliktelik hem bireysel hem de kültürel kimliğe ve güvenliğe yaşamsal bir kaynak oluşturmaktadır (Proshansky vd., 1983; Turut & Özgür, 2018). Yere bağlılık mekânın oluşturduğu deneyimin insanın ona getirdikleriyle birleşmesidir. Başka bir ifadeyle, biz bazı derecelerde kendimize has olan yerlerimizi oluştururuz. Bu yerler bizden bağımsız olarak var olamazlar (Arslan & Ünlü, 2010). Yere ait olabilmek her şeyden önce yerin anlamını kavramakla başlar (Ujang & Zakariya, 2015). Bu da duyarlı olmayı ve yer ile temasa geçmeyi gerektirir (Ar, 2021). Tuan (1977) yer kavramını; kişinin deneyimine, sosyal ilişkilerine, düşüncelerine dayanan anlamın merkezi olarak kavramsallaştırmaktadır. Dolayısıyla Tuan (1974) her coğrafi mekanın doğal varlıklarına bağlı bir karakteri ve ruhu olduğuna inanmakta ve yer kavramını insanoğluna atfetmektedir (Hashemnezhad vd., 2013). Bu nedenle bir yerde daha uzun süre yaşayan insanlar, o yere ilişkin daha büyük bir bağlılık hissetmektedirler (Göregenli vd., 2014). Ancak kişi ve yer arasındaki duygusal bağ tehdit edildiğinde, yer kimliğinin ve mekân aidiyetinin önemi su yüzüne çıkmaktadır. Yer kaybı tam anlamıyla güçlü sosyal ve psikolojik tepkilere neden olmaktadır. Çünkü kişinin kendilik duygusu bu nedenle zarar görmektedir (Dixon &

Durrheim, 2004). Yaşanılan yerin yok olması veya yitirilmesi sonrasında acının daha fazlasını, eski evleriyle olumlu bağları daha güçlü olanlar çekmektedir. Bu durumdaki insanların çoğu, daha önce yaşadıkları mahalleye yakın olmak için yeni konut bulma çabasına girmektedir (Brown vd., 2012).

Yere bağlılık konusunda; çevre psikolojisi, mimarlık, tasarım ve planlama gibi birçok farklı disiplin tarafından çok sayıda akademik çalışma yapılmıştır (Fried, 1963; Wraith, 1975; Stokol & Shumaker, 1981; Hidalgo & Hernandez, 2001; Arslan, 2009; Hashemnezhad vd., 2013; Ujang & Zakariya, 2015; Song & Sopramanien, 2018; Güler, 2019; Uçar Kocaoğlu, 2019; Ağbaba, 2020; Ar, 2021). Söz konusu disiplinlerden farklı olarak coğrafyacılar da yere bağlılık konusuna ayrı bir önem vermişlerdir (Tuan, 1974; Tuan, 1977; Seamon & Sowers, 2008; Adams, 2014; Diener & Hagen, 2022). Konuyla ilgili uluslararası literatürdeki akademik çalışmaların aksine Türkiye’de yere bağlılık konusu beşeri coğrafyacıların gündemine yeteri kadar girmemiştir (Turut & Özgür, 2018). Ancak son yıllarda akademik çalışmalar içerisinde bu konuya yönelik bir eğilimin olduğu görülmektedir (Uysal, 2014; Uysal, 2015; Ayberk, 2018; Coşkun, 2018; Turut & Özgür, 2018; Ağbaba, 2020). Yere bağlılıkla ilgili olarak, özellikle çevresel riskler yüzünden yaşadıkları çevreyi terk etmek zorunda kalan ve sonrasında duydukları bağlılıktan dolayı geri dönme isteği göstermiş insanlar üzerinde de çeşitli araştırmalar yapılmıştır (Güler & Kutay Karaçor, 2018). Ancak bu konudaki çalışmaların sınırlı sayıda olduğu dikkati çekmektedir. Hâlbuki depremler başta olmak üzere çeşitli doğal afetler sonrasında yerleşmelerin yeniden yapılanması sürecinde yerinden olan yerleşme sakinleri sosyal, ekonomik ve hatta psikolojik boyutlara varıncaya kadar önemli sorunlarla karşılaşabilmektedir. Bu durum, insanın yaşadığı yer ile duygusal bağlarını ifade eden yere bağlılık konusu üzerinde çok daha fazla akademik çalışmanın yapılmasını gerekli hale getirmektedir.

Bu çalışmanın amacı; 6 Şubat 2023 tarihinde Kahramanmaraş merkezli olarak meydana gelen depremler sonrasında, Antakya’nın yeniden yapılanması sürecinde kent sakinlerinin yere bağlılık durumlarını incelemektir. Antakya, Hatay’ın il merkezi ve en önemli kentlerinden biridir (Şekil 1). 6 Şubat 2023 tarihli Pazarcık ve Elbistan merkezli (Kahramanmaraş) depremlerin yanı sıra, 20 Şubat 2023 tarihinde Türkiye saatiyle 20:04’te merkez üssü Hatay Yayladağı olan 6.4 büyüklüğünde bir deprem Antakya’da büyük bir tahribata yol açmıştır. Çevre ve Şehircilik Bakanlığının 6 Mart 2023 tarihli il bazında hasar tespit raporuna göre; Hatay ilinde 215.255 konutun acil yıkılacak, ağır hasarlı ve yıkık; 25.957 konutun orta hasarlı ve 189.317 konutun ise az hasarlı olduğu tespit edilmiştir. İl genelinde depremin yarattığı en büyük hasarlar merkez ilçeler durumundaki Antakya ve Defne ile Kırıkhan, Samandağ ve İskenderun ilçelerinde olmuştur. Antakya, tüm deprem bölgeleri içerisinde yıkımın en fazla olduğu yerleşmeler arasında yer almıştır¹. Yaşanan depremler sonrasında Antakya sakinlerinin önemli bir kısmı Mersin, Antalya, Ankara ve Konya başta olmak üzere farklı illere göç etmek zorunda kalmışlardır. Kent sakinlerinin geri kalan kısmı ise memleketlerini terk etmeyerek bir yaşam mücadelesi içerisine girmişlerdir. Böylece kentin yeniden yapılanması sürecinde; yaşadıkları yeri hiç terk etmeyenler, göç edip henüz geri dönmeyenler ve göç etmelerine rağmen memleketlerini sık sık ziyaret edenler olmak üzere yere bağlılık bakımından farklılıklar ortaya çıkmıştır.

¹Halk Sağlığı Uzmanları Derneği 6 Şubat Depremleri Hatay İli Saha Raporu



Şekil 1. Lokasyon haritası.

Figure 1. Location map.

2. Materyal ve Yöntem

Nicel analiz yönteminin kullanıldığı çalışmada, depremler sonrası yeniden yapılanma sürecinde yere bağlılığı ölçmeyi amaçlayan ve 30 sorudan oluşan anket hazırlanmıştır. Depremler sonrasında Hatay dışında ikamet eden depremzedelere Google Forms üzerinden oluşturulan bağlantı linki aracılığıyla ulaşılmıştır. Anket formları, Hatay Mustafa Kemal Üniversitesi Rektörlüğü Sosyal ve Beşeri Bilimler Bilimsel Araştırma ve Yayın Etiği Kurulu tarafından incelenmiş ve ilgili kurulun 12.06.2023 tarih ve 04/22 sayılı kararınca formların uygulanması uygun görülmüştür. Anketler, depremler öncesinde Antakya'da ikamet eden toplam 368 kişiye uygulanmıştır. Katılımcıların anket sorularına verdikleri cevaplar SPSS yazılımı ile analiz edilmiş ve analiz sonuçları tablo ve grafiklerle ortaya konulmuştur. Ayrıca bazı sorulara verilen ifadelerden hareketle görsel analizler yapılmış ve bunun için MAXQDA_20 programından yararlanılmıştır. Nicel analizlerden ayrı olarak, yere bağlılığın mekânsal yansımalarını açıklayabilmek için Antakya kenti ve yakın çevresinde Nisan, Mayıs ve Haziran aylarında detaylı arazi çalışmaları yapılmıştır.

Arazi çalışmaları sırasında aidiyeti anlatan duvar yazılarına (graffitiler) ve ticari işletmelerin tabelalarına dikkat çekilmiş ve konuyla ilgili bir fotoğraf arşivi oluşturulmuştur. Katılımcıların "Antakya'ya olan bağlılığınızı ve sevginizi Antakya sokaklarının duvarlarına yazacak olsanız, ne yazardınız?" sorusuna verdikleri cevaplar, arazi gözlemlerinden elde edilenlerle birleştirilmiş ve bu şekilde bir içerik analizi yapılmıştır. Çalışmanın bulguları; üç alt başlık halinde değerlendirilmiştir. Bunlardan birincisinde katılımcıların demografik özellikleri üzerinde durulmuştur. İkinci alt başlıkta Kahramanmaraş merkezli depremler ve etkilerine yönelik katılımcı görüşleri değerlendirilmiştir. Son kısımda ise çalışmanın asıl konusunu oluşturan yere bağlılığa yönelik katılımcı görüşlerinden elde edilen bulgular ortaya konulmuştur.

3. Bulgular

3.1. Demografik Verilerin Değerlendirilmesi

Bu çalışma kapsamında 6 Şubat 2023 Kahramanmaraş merkezli depremler öncesinde Antakya ve yakın çevresinde ikamet eden

ve deprem felaketini yaşamış olan depremzedelere anket uygulanmıştır. Katılımcıların % 33,4'ü 26-35 ve % 28,5'i ise 36-45 yaş grubu arasındadır. 18-25 yaş grubunda 72 kişi (% 19,6), 46-55 yaş grubunda 51 kişi (% 13,9) ve 46-65 yaş grubunda 15 kişi (% 4,1) yer almaktadır. Böylece katılımcıların % 81,5 gibi önemli bir kısmının 18-45 yaş grubu arasındaki katılımcılardan oluştuğu dikkati çekmiştir. Anket katılımcılarının cinsiyete göre dağılımları birbirine oldukça yakın bir değer göstermiştir (kadın % 49,5; erkek % 50,5). Katılımcıların eğitim durumlarına bakıldığında ise 243 kişinin üniversite, 46 kişinin lise ve dengi, 40 kişinin ilköğretim ve 39 kişinin ise lisansüstü mezunu olduğu görülmüştür (Tablo 1).

Ankete katılanların yarısından fazlasının (210 kişi/% 57,1) doğum yeri, depremin etkilerinin en yoğun şekilde görüldüğü Antakya olurken, 84 kişinin (% 22,8) doğum yeri Hatay'ın diğer ilçeleridir. 74 kişi (% 20,1) ise Hatay dışındaki illerde doğmuştur. Böylece katılımcıların % 42,9'unun Antakya'ya göçle gelen nüfustan oluştuğu anlaşılmaktadır. Hatay ilinde doğan nüfus, toplam katılımcıların % 80'nini oluşturmaktadır (Tablo 1). Bu durum katılımcıların Antakya'daki ikamet sürelerini de etkilemiştir. Nitekim 248 kişinin (% 67,4) 20 yıldan uzun süredir Antakya'da ikamet ettikleri dikkati çekmiştir. Şüphesiz bu durum yere bağlılığı yüksek bir katılımcı profilini göstermektedir.

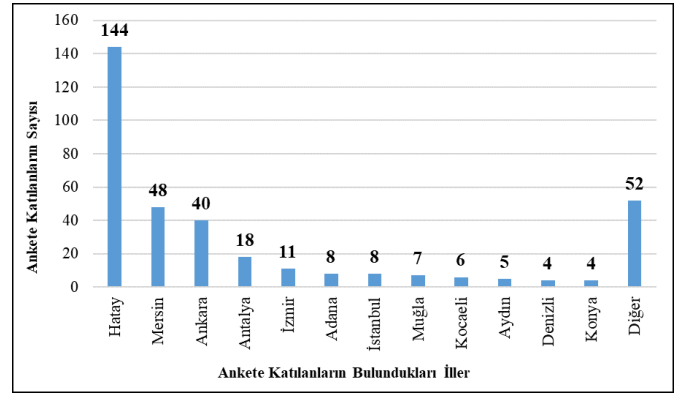
3.2. Deprem ve Etkilerine Yönelik Katılımcı Görüşlerinin Değerlendirilmesi

Yaşanan depremler sonrasında Antakya'yı hiç terk etmeyenler olduğu gibi, güvenli bir yere göç eden ancak zaman zaman Antakya'yı ziyaret edenler ve kente henüz geri dönmeyenler olmak üzere birbirinden farklı durumlar ortaya çıkmıştır. Katılımcılardan 144 kişi deprem sonrasında Hatay'ı terk etmemiş, diğer katılımcılar ise birbirinden farklı illere göç etmek durumunda kalmıştır. Deprem sonrasında Hatay'dan Mersin, Antalya ve Ankara gibi illere yoğun bir göçün yaşandığı bilinmekle birlikte, katılımcıların buldukları illere yönelik verdikleri cevaplar da bu durumu desteklemiştir. Katılımcıların 48'i Mersin, 40'i Ankara, 18'i Antalya, 11'i İzmir, 8'i Adana ve 8'i ise İstanbul olmak üzere ankete daha çok büyükşehirlerden katılmışlardır (Şekil 2).

Tablo 1. Katılımcıların demografik özellikleri.

Table 1. Demographic features of participants.

Yaş	f	%	Cinsiyet	f	%
18-25	72	19,6	Kadın	182	49,5
26-35	123	33,4	Erkek	186	50,5
36-45	105	28,5	Toplam	368	100
46-55	51	13,9	Eğitim	f	%
56-65	15	4,1	İlköğretim	40	10,9
65+	2	0,5	Lise ve Dengi	46	12,5
Toplam	368	100	Üniversite	243	66
İkamet Süresi	f	%	Lisansüstü	39	10,6
1 yıldan az	5	1,4	Toplam	368	100
2-3 yıl	16	4,3	Doğum Yeri	f	%
4-5 yıl	13	3,5	Antakya	210	57,1
6-8 yıl	19	5,2	Hatay'ın Diğer İlçeleri	84	22,8
9-10 yıl	16	4,3	Diğer İller	74	20,1
11-15 yıl	28	7,6	Toplam	368	100
16-20 yıl	23	6,3			
20+ yıl	248	67,4			
Toplam	368	100			



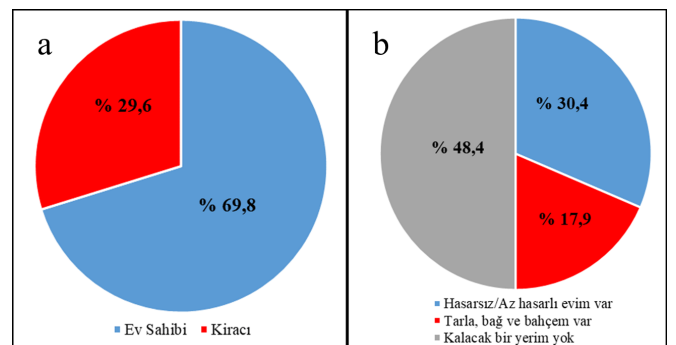
Şekil 2. Ankete katılanların buldukları illere göre dağılımı.

Figure 2. Distribution of participants by province of residence

Katılımcıların % 69,8'i Kahramanmaraş merkezli depremler öncesinde ev sahipleri olduklarını, % 29,6'sı ise yaşadıkları evde kiracı durumunda olduklarını belirtmişlerdir (Şekil 3a). Depremler sonrasında katılımcıların yaklaşık yarısı (% 48,4) kalacak herhangi bir yerlerinin olmadığını ifade etmişlerdir. % 30,4'ü hasarsız/az hasarlı bir eve sahipken, % 17,9'u ise tarla, bağ ve bahçeye sahiptir. Katılımcıların % 48'inin hasarsız/az hasarlı bir eve veya tarla, bağ ve bahçeye sahip olmaları yere bağlılık için önem arz etmektedir (Şekil 3b).

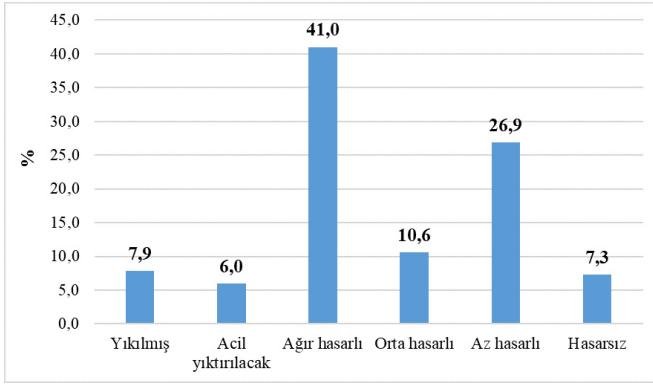
Katılımcıların yaşadıkları konutların (binaların) hasar durumları incelendiğinde; binaların % 41'inin ağır hasarlı, % 7,9'unun yıkılmış ve % 6'sının acil yıktırılacak durumda olduğu görülmüştür. Böylece katılımcıların % 55'inin en azından belirli bir süre evsiz kalacağı anlaşılmaktadır. Diğer yandan katılımcıların % 10,6'sının binası orta hasarlı, % 26,9'unun binası az hasarlı ve % 7,3'ünün binası ise hasarsız durumdadır (Şekil 4).

Katılımcılara "Eğer depremler sonrasında Hatay'da yaşıyorsanız, nerede barınıyorsunuz?" sorusu sorulmuş ve bu soruya 195 kişi cevap vermiştir. Bunların % 20,7'si çadırda, % 17,1'i az hasarlı/hasarsız evde, % 4,6'sı konteynerde yaşadıklarını ifade etmişlerdir (Şekil 5a). "Eğer depremler sonrasında Hatay dışında yaşıyorsanız, nerede barınıyorsunuz?" sorusunu ise katılımcıların % 68,8'i cevaplamıştır. Katılımcıların % 20,4'ü kiraladıkları bir evde, % 18,5'i bir yakınlarının evinde, % 9,5'i devlet yurtlarında veya apartlarında, % 3'ü ise satın aldıkları evde yaşamlarını sürdürdüklerini belirtmişlerdir (Şekil 5b).



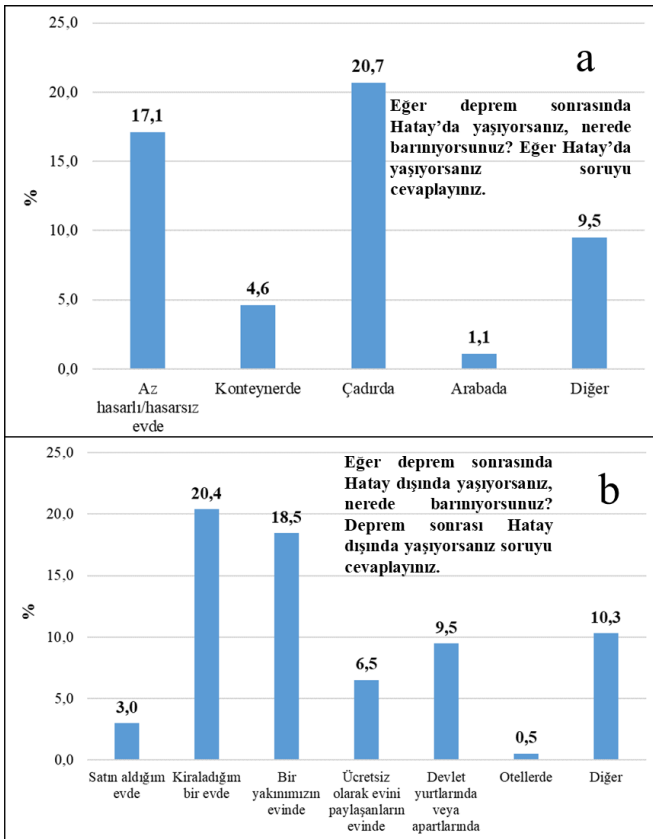
Şekil 3. Katılımcıların depremler öncesinde ev sahibi/kiracı, depremler sonrasında ise kalacak bir yerlerinin olup olmadığı sorusuna verdikleri cevaplar.

Figure 3. Responses of the participants to the question of whether they had a homeowner/tenant before the earthquakes and a place to stay after the earthquakes.



Şekil 4. Katılımcıların yaşadıkları konutların deprem sonrasındaki hasar durumları.

Figure 4. Damage status of the houses where the participants live after the earthquakes.



Şekil 5. Katılımcıların deprem sonrasında barınma durumlarına yönelik verdikleri cevaplar.

Figure 5. Responses of the participants about the sheltering situation after the earthquakes.

3.3. Yere Bağlılığa Yönelik Katılımcı Görüşlerinin Değerlendirilmesi

Yere bağlılığın ölçülmesinde katılımcılara yöneltilen en önemli sorulardan biri "Deprem sonrasında eğer Antakya dışında bir yerde kalıyorsanız, yaşanan yıkıcı depremlere rağmen Antakya'ya yönelik duygularınız nasıl?" sorusudur. Bu soruyu 330 kişi (% 89,7) cevaplamıştır. Buna göre soruyu cevaplayan katılımcıların % 82,1'i özlüyorum, % 0,3'ü özlemiyorum, % 1,1'i şu anda yaşadığım yer ile bir farkı yok ve % 6,3'ü ise fikrim yok şeklinde görüş belirtmiştir (Şekil 6a). Hatay'a özlem duyanların % 82 gibi yüksek bir oranda olması yere bağlılığın ne kadar

güçlü olduğunu açıkça göstermiştir. Katılımcıların % 20,1'inin (74 kişi) Hataylı olmamasına rağmen böyle bir sonucun ortaya çıkması yere bağlılığı güçlendirmektedir.

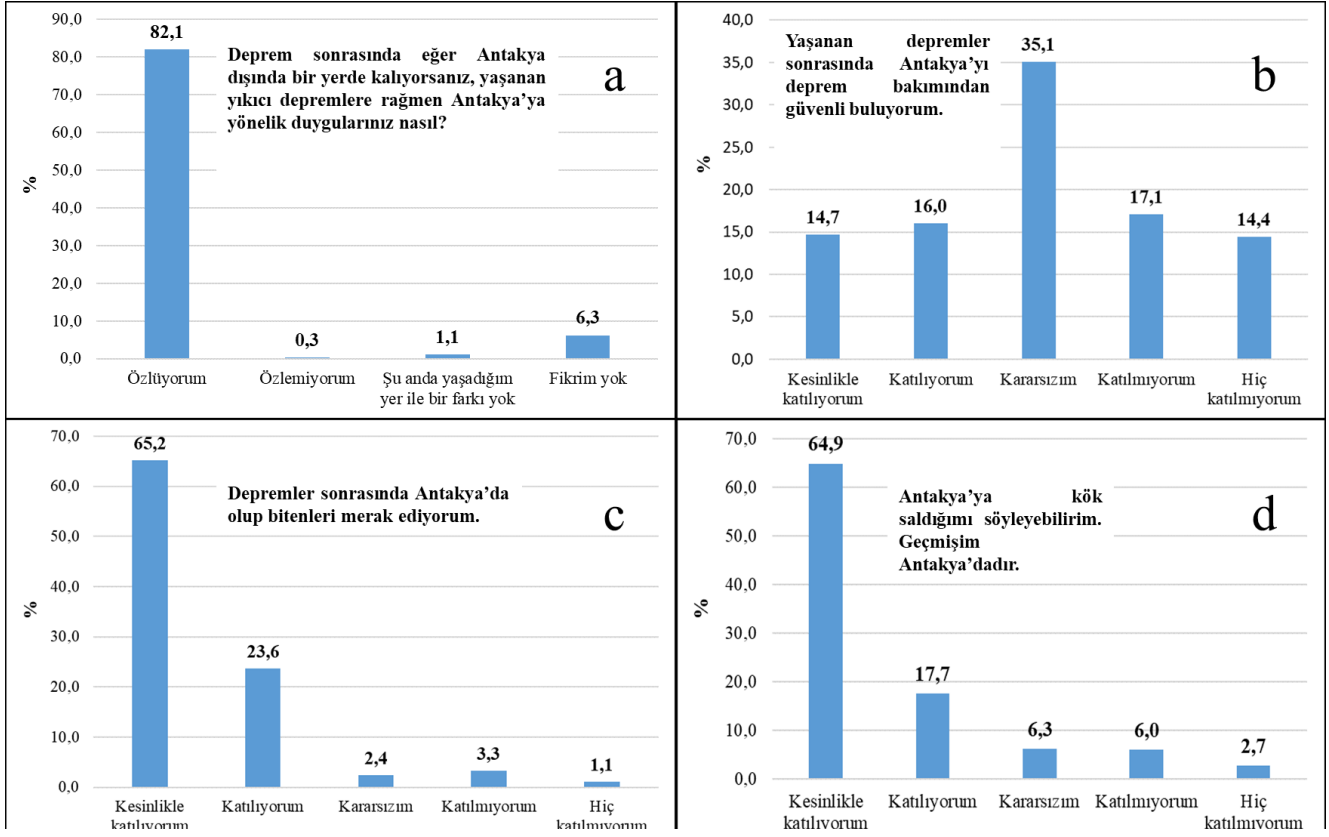
Yaşanan depremler sonrasında Antakya'nın deprem bakımından güvenli olup olmadığının belirlenmesi ilerleyen yıllarda yeniden Antakya'da yaşayabilme ihtimalinin anlaşılması bakımından önemlidir. Şüphesiz bu durum yere bağlılığı ortaya koyan önemli bir değişkendir. Antakya'yı güvenli buluyorum ifadesine katılımcıların % 35,1'i kararsızım, % 17,1'i katılmıyorum ve % 14,4'ü ise hiç katılmıyorum cevabını vermiştir (Şekil 6b). Böylece katılımcıların % 66'sının kentin güvenliği konusunda endişe duydukları anlaşılmaktadır. Bu endişeye rağmen yere bağlılığın belirlenmeye çalışıldığı soruların çoğunda yere bağlılığın yüksek olduğu görülmüştür. Başka bir soruda, "Depremler sonrasında Antakya'da olup bitenleri merak ediyorum" ifadesine katılımcıların % 65,2'si kesinlikle katılıyorum, % 23,6'sı ise katılıyorum cevabını vermiştir (Şekil 6c). Soruyu cevaplayanların % 88,8'inin kentte olup bitenleri merak etmeleri doğrudan veya dolaylı olarak yere bağlılığı ortaya koymaktadır.

"Antakya'ya kök saldığımı söyleyebilirim. Geçmişim Antakya'dadır" ifadesine katılımcıların verdikleri cevaplar yere bağlılığın ölçülmesinde oldukça önemlidir. Katılımcıların % 64,9'u kesinlikle katılıyorum ve % 17,7'si ise katılıyorum cevabını vermiştir (Şekil 6d). Böylece katılımcıların % 82,6'sının Antakya'ya yönelik büyük bir aidiyet duygusuna sahip oldukları dikkati çekmiştir. Bununla birlikte katılımcıların % 6,3'ü kararsızım, % 6'sı katılmıyorum ve % 2,7'si ise hiç katılmıyorum şeklinde düşüncelerini belirtmişlerdir. Şüphesiz bu görüşte olanların Antakya'da daha az ikamet etmiş ve/veya başka bir ilde doğmuş olan kısacası kentle ilgili yaşamışlıkların nispeten az olduğu kişilerden oluştuğu söylenebilir.

Yere bağlılığın ölçülmesinde bir diğer önemli husus "Bundan sonra, Antakya'da yaşamaya devam edeceğim" ifadesine katılımcıların verdikleri cevaplarıdır. Katılımcıların % 54,6'sı kesinlikle katılıyorum ve % 20,1'i katılıyorum düşüncesinde bulunmuşlardır (Şekil 7a). Böylece soruyu cevaplayan katılımcıların % 74,7'sinin Antakya'da yaşamaya devam edeceklerini belirtmeleri güçlü bir yere bağlılık durumunu ortaya koymaktadır. Şüphesiz ankete katılanların % 80'ninin (294 kişi) Hataylı olmasının da bunda etkili olduğu söylenebilir.

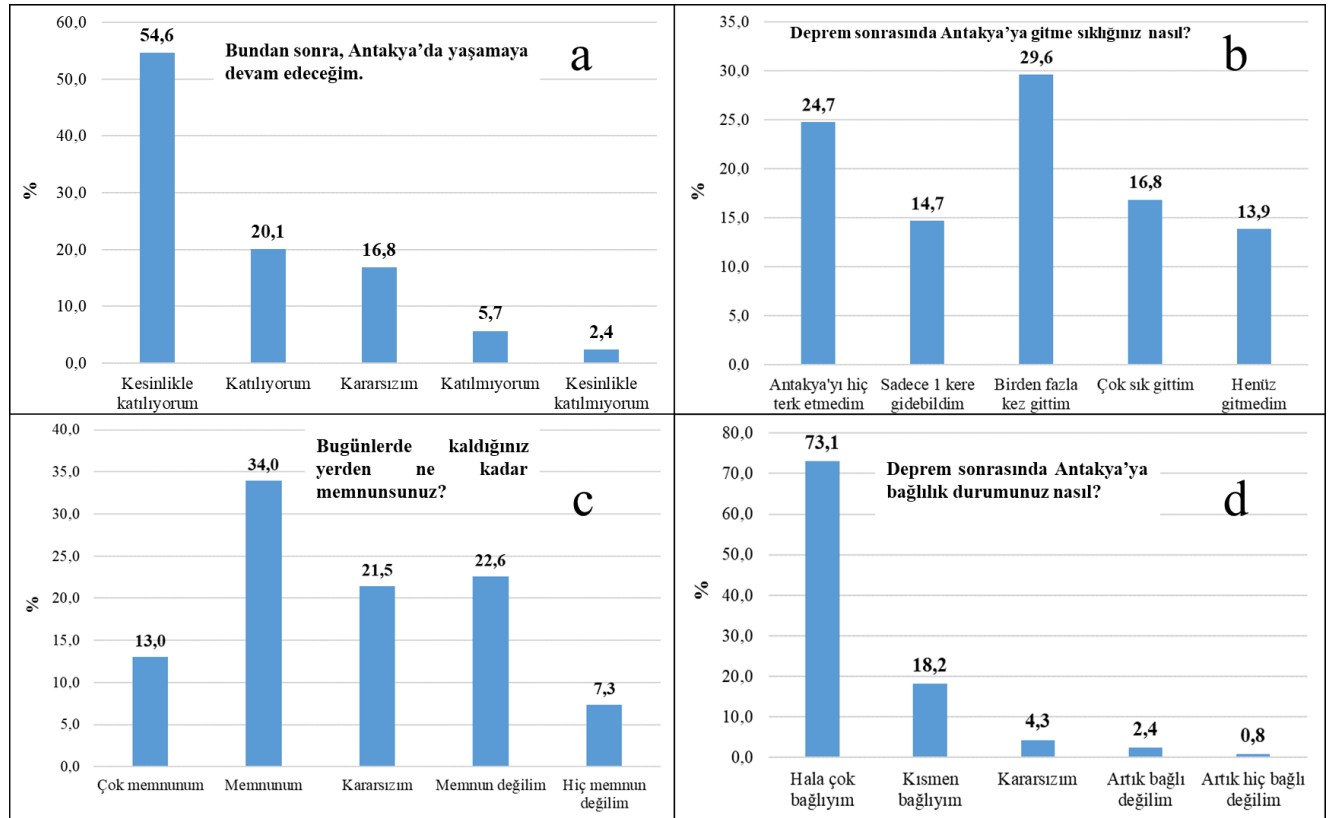
Yere bağlılığın ölçülmesinde katılımcılara "Depremler sonrasında Antakya'ya gitme sıklığınız nasıl?" sorusu yöneltilmiş ve soruyu cevaplayanların % 24,7'si Antakya'yı hiç terk etmedim, % 29,6'sı birden fazla kez gittim ve % 16,8'i ise çok sık gittim cevabını vermiştir (Şekil 7b). Böylece düşüncelerini belirtenlerin % 71'inin Antakya ile bağlantılarını sürdürmeleri yere bağlılığı ortaya koymaktadır. Ancak katılımcıların kentle sürekli temas halinde bulunmalarında yaşadıkları evin durumunun takip edilmesi, vefat eden veya yaralanan yakınlarının durumlarını öğrenmek istemeleri, tayin durumları, iş durumlarının takip edilmesi gibi değişkenlerin de belirleyici olduğu düşünülebilir.

"Bugünlerde kaldığınız yerden ne kadar memnunsunuz?" sorusu yere bağlılığı ölçen bir diğer sorudur. Bu soruya cevap veren katılımcıların genel durumları iki şekilde değerlendirilebilir. Göç ettikleri yerlerdeki memnuniyet durumları ve Hatay'da yaşadıkları ortamın yarattığı memnuniyetsizlikler.



Şekil 6. Katılımcıların yere bağlılıklarının ölçüldüğü bazı sorulara verdikleri cevaplar I.

Figure 6. Responses of the participants to some questions in which their place attachment was measured I.



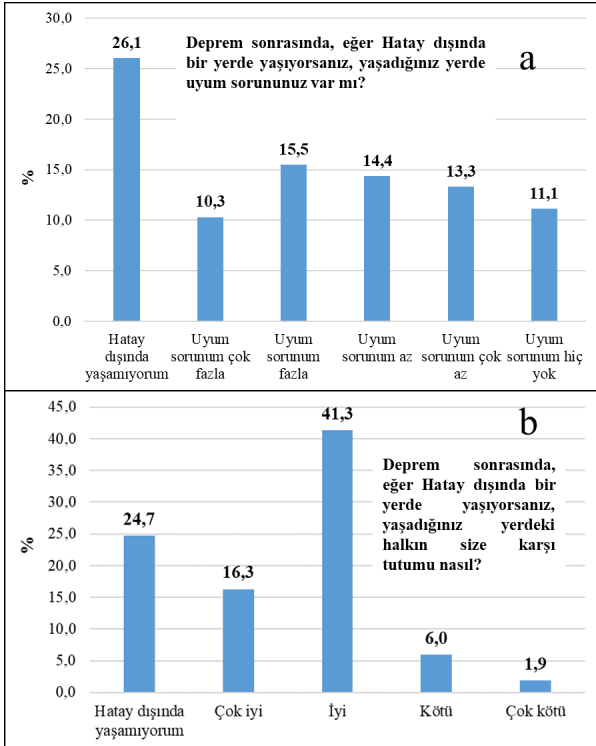
Şekil 7. Katılımcıların yere bağlılıklarının ölçüldüğü bazı sorulara verdikleri cevaplar II.

Figure 7. Responses of the participants to some questions in which their place attachment was measured II.

Soruyu cevaplayan katılımcıların % 34'ü memnundur ve % 13'ü ise çok memnundur cevabını vermiştir (Şekil 7c). Bu memnuniyet durumları üzerinde ekonomik gelir durumlarının, sağlıklı ve güvenilir ortam koşullarının etkili olduğu söylenebilir. Bunun aksine kentte büyük bir yıkımın yaşanmış olması, alt ve üst yapı hizmetlerinin büyük ölçüde aksamaması, çoğu depremezdenin çadır hayatı ile tanışmaları gibi faktörler büyük bir memnuniyetsizlik yaratmıştır.

Yere bağlılığın açıkça ölçülmeye çalışıldığı bir diğer soru "Deprem sonrasında Antakya'ya bağlılık durumunuz nasıl?" sorusudur. Bu soruya katılımcıların % 73,1'i hala çok bağılım, % 18,2'si ise kısmen bağılım cevabını vermiştir (Şekil 7d). Bu oranlar, deprem ve yıkıcı etkilerine rağmen yüksek bir yere bağlılık durumunu ortaya koymaktadır. Katılımcıların geri kalan % 7,5'lik kısmının kente bağlılık duygusu hissetmemeleri üzerinde yaşadıkları felaketin ve deprem öncesinde kentte nispeten kısa süre ikamet etmiş olmalarının etkili olduğu söylenebilir.

Depremler sonrasında Hatay'dan göç eden katılımcıların gittikleri kentlerde uyum sorunu yaşayıp yaşamadıklarının ölçülmesi yere bağlılığın belirlenmesinde önemlidir. Katılımcıların % 10,3'ü uyum sorunu çok fazla, % 15,5'i uyum sorunu fazla, % 14,4'ü uyum sorunu az ve % 13,3'ü ise uyum sorunu çok az cevaplarını vermişlerdir (Şekil 8). Şüphesiz başka bir ilde sosyal, kültürel veya ekonomik nedenlerle uyum sorunu yaşayanların Hatay'a dönme ihtimallerinin fazla olacağı söylenebilir. Bunun yanı sıra, aidiyet duygusu yüksek olan bazı insanlarda, başka illerde sağlıklı ortam koşulları yaratılmış olsa da uyum sorunları yaşanabilmektedir. Bu durum yıllarını yaşadıkları kente adanmış, güçlü bir akrabalık ilişkilerine sahip ve memleketini fazlasıyla özümsemiş olan insanlarda daha sık bir şekilde yaşanabilmektedir.



Şekil 8. Katılımcıların yere bağlılıklarının ölçüldüğü bazı sorulara verdikleri cevaplar III.

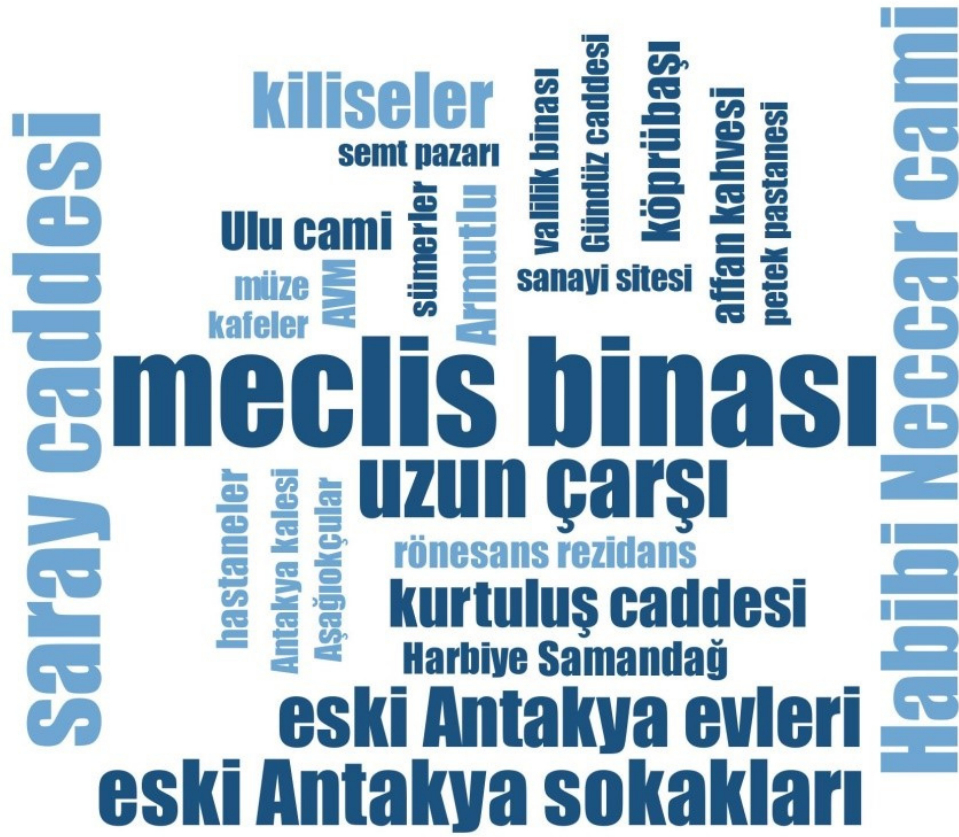
Figure 8. Responses of the participants to some questions in which their place attachment was measured III.

Bir başka soruda katılımcılara depremler sonrasında, "eğer Hatay dışında bir yerde yaşıyorsanız, yaşadığınız yerdeki halkın size karşı tutumu nasıl?" sorusu yöneltilmiştir. Memleketlerinde uzun yıllar içerisinde kurmuş oldukları sosyal ilişkileri başka bir yerde kısa zaman diliminde kurmak zordur. Göç ettikleri yerlerde halkın kendilerine karşı tutumunu kötü/çok kötü şeklinde değerlendiren katılımcıların oranı % 7,9'dur (Şekil 8). Bu durumda olan katılımcıların yeniden memleketlerine dönme ihtimalinin olduğu söylenebilir. Zira, karşılaşılan bu durumlar uyum sorunlarını da beraberinde getirebilmektedir.

İnsanlar yaşadıkları kentlerde anılarının geçtikleri evlere, mahallelerine, belirli bir cadde veya sokağa, semte veya tarihi bir öneme sahip bir yapıya yönelik güçlü bir aidiyet duygusuna sahip olabilmektedir. Şüphesiz bu değişkenlerin her biri yere bağlılığı da beraberinde getirmektedir. Buradan hareketle katılımcılara "ikamet ettiğiniz ev dışında depremlerin zarar verdiği mekânlar arasında en çok üzüldüğünüz 3 yer veya yapı neresi olmuştur?" şeklinde bir açık uçlu soru yöneltilmiştir. Bu soruya verdikleri cevaplar üzerinden kelime bulutları oluşturulmuş ve her bir kelimenin tekrarlanma sıklığı analiz edilmiştir. Böylece katılımcıların görüşleri üzerinde kentte aidiyet duygusu yüksek mekânlar ortaya konulmuştur. En sık tekrar edilen kelimeler sırasıyla; Meclis binası (107), Saray caddesi (80), Habibi Neccar cami (66), uzun çarşı (56), eski Antakya sokakları (52), eski Antakya evleri (43), kiliseler (39) ve Kurtuluş caddesi (27) olmuştur (Şekil 9 ve Fotoğraf 1). Şüphesiz bu cevaplar bir bütün halinde değerlendirildiğinde, depremler sonrasında özellikle kentteki kültürel miras yapılarına yönelik aidiyet duygularının baskın olduğu anlaşılmıştır. Zira, bu tarihi mekanlar asırlardır süregelen kültürel birikimi, yaşanmışlıkları ve önemli hatıraları yansıtmakla kalmayıp, adeta kentin kimliğini oluşturan unsurlar oluşturmıştır.

Yaşanan depremler sonrasında yere bağlılığı ortaya koyan en önemli coğrafi görünümünden birini kentin muhtelif yerlerinde dikkati çeken duvar yazıları (grafitler) oluşturmuştur. Buradan esinlenerek, anket formunda katılımcılara "Antakya'ya olan bağlılığınızı ve sevginizi Antakya sokaklarının duvarlarına yazacak olsanız, ne yazardınız?" sorusu yöneltilmiştir. Bu soruya verilen cevaplar, arazi gözlemlerinden elde edilenlerle birleştirilmiş ve içerik analizi yapılmıştır. Buna göre; "Geri Döneceğiz Hatay", "Elbet Bir Gün Buluşacağız", "Gitmedik ki Dönelim", "Hatay'da Doğdum, Hatay'da Öleceğim", "Küllerimizden Doğacağız" gibi güçlü bir aidiyeti ortaya koyan ifadelerin sıklıkla tekrar edildiği görülmüştür (Fotoğraf 2). Diğer yandan kentin farklı mahallelerinde duvar yazılarının o mahalle kültürünü ve geleneklerini ön plana çıkaracak şekilde yazıldığı ve yerel kültürün vurgulandığı dikkati çekmiştir. Arapça yazılmış "Me Rihna Nihna Hon (Gitmedik, Buradayız)", "Hon Hılıkna Hon Benmut (Burda Doğduk Burda Öleceğiz)" gibi ifadelerin yanı sıra "Bahurları Yakıp Kazanları Yeniden Kaynatacağız", "Gidicisen Hiç Gelme" ve "Dönücük Antekem" gibi duvar yazılarına rastlanılmıştır.

Depremler sonrasında Hatay'ı hiç terk etmeyenler yeniden yapılanma sürecinde yaşam mücadelelerine devam etmişler ve özellikle esnaflar arabalarda, enkaz aralarında, çadırlarda ve konteynerlerde işlerini yeniden kurarak depremin yaralarını sarmaya çalışmışlardır. Bu durum kentin muhtelif yerlerinde yere bağlılığı açıkça ortaya koyan coğrafi görünüm şeklinde kendini göstermiştir.



Şekil 9. Depremlerden hasar gören mekânlar arasında katılımcıların en çok üzüldüğü mekân ve yapıların tekrarlanma sıklığını ortaya koyan kelime bulutu.

Figure 9. A word cloud that reveals the frequency of repetition of the places and structures that the participants were most upset about among the places damaged by the earthquakes.



Fotoğraf 1. Depremler sonrasında ağır hasar alan Meclis binası (1a), Saray caddesi (1b), Habib-i Neccar camii (1c) ve uzun çarşıdan (1d) görünüşleri.

Photo 1. Views from the Parliament building (1a), Saray street (1b), Habib-i Neccar mosque (1c) and the long bazaar (1d), which were heavily damaged after the earthquakes.



Fotoğraf 2. Antakya'nın muhtelif yerlerinde yere bağlılığı yansıtan duvar yazıları.

Photo 2. Graffiti reflecting place attachment in various parts of Antakya.



Fotoğraf 3. Antakya'da yere bağlılığı yansıtan bazı ticari işletmelerden görünüm.

Photo 3. Views from some commercial establishments reflecting place attachment in Antakya.

Kentte özellikle "Haytali" ve "Künefe" gibi bazı yöresel ürünlerin satışının yapıldığı dükkânların yeniden faaliyet göstermesi, depremler sonrasında aidiyet duygusu üzerinden kimliğin yeniden inşasında ve yerel halkın motivasyonu bakımından büyük bir önem taşımaktadır (Fotoğraf 3).

4. Tartışma ve Sonuç

Yere bağlılık konusunda ulusal ve uluslararası literatürde çok sayıda akademik çalışma yapılmış olmasına rağmen depremler başta olmak üzere çeşitli doğal afetler sonrasında oluşan yere bağlılığın büyük ölçüde ihmal edilmiş olduğu dikkati çekmiştir. Bir doğal afetler ülkesi olan Türkiye'de bu konunun yeterince ele alınmamış olması şaşırtıcıdır. Konuyla ilgili olarak, Türkiye'de 1999 Marmara depremi sonrasında Düzce'nin yeniden yapılması sürecindeki yere bağlılık durumunu ortaya koyan çalışmalar dikkat çekicidir (Arslan, 2009; Arslan & Ünlü, 2010). Bu makale hazırlanırken özellikle Marmara depremi sonrasında

Düzce kenti sakinlerinin (depremzedelerin) yere bağlılık durumunu konu alan çalışmalardan esinlenilmiştir. Ancak doğal afetler sonrasında yere bağlılığı inceleyen çok az sayıda çalışma bir tarafa bırakılırsa, doğrudan yere bağlılıkla ilgili diğer tüm çalışmalarda bulgular yönüyle önemli benzerliklerin olduğunu söylemek mümkündür.

Arslan & Ünlü (2010) Düzce kentinde depremlere yönelik gerçekleştirdikleri alan araştırmalarında yer değiştirme, ev sahipliği ve kentte yaşam süresi ile yere bağlılık arasında anlamlı ilişkiler olduğunu belirlemişlerdir. Ayrıca afet sonrası yer değiştirme deneyimine sahip olan depremzedelerin yeni çevrelerine psikolojik ve sosyal bağlılık düzeylerinin yer değiştirmeyenlere oranla düşük olduğunu tespit etmişlerdir. Yere bağlılığı konu alan başka bir çalışmada, Turut & Özgür (2018) Antalya örneğinden hareketle Antalya'ya göç edenlerin kentle bütünleşme önceliklerinde barınma koşullarının önemli bir etmen olduğunu bulgulamışlardır. Aynı şekilde kentin fırsatlarına erişim, mülk edinimi ve kentte yaşama süresinin artmasıyla göç edenlerde yere bağlılık duygusunun yükseldiğini belirlemişlerdir. Ağbaba (2020) Niğde örneğinde yaptığı bir çalışmada, kentlerde yaşayan katılımcıların yere bağlılığının büyük ölçüde evi işaret ettiğini ortaya koymuştur. Ev sahibi olmanın yere bağlılığı arttırdığını, kiracı olmanın da yere bağlılık referansında azalmaya neden olduğunu açıklamıştır. Benzer şekilde, yer kimliği ile doğum yeri arasında önemli bir bağlantı olduğunu tespit edilmesi bu çalışmanın en önemli bulguları arasında yer almıştır. Uysal (2015) ise yere bağlılık ve mekân ilişkilerinde göç eden kişilerin coğrafi kökenlerinin yani kişilerin kendilerini daha çok nereli hissettiklerinin yere bağlılığın açıklanmasında önemli bir değişken olduğu üzerinde durmuştur. Göregenli vd. (2014) çalışmalarında yere bağlılık ölçeğinin birinci faktörü olarak katılımcıların mekâna yönelik güvenlik algıları üzerinde durmuşlardır. Güvenlik kaygısı ile yere bağlılık arasındaki ilişki literatürdeki bazı çalışmalarda da vurgulanmıştır (Brown vd., 2003; Lewicka, 2005; Gifford vd., 2009; Güler & Kutay Karaçor, 2018).

Yere bağlılıkla ilgili daha önceden yapılmış olan çalışmalarda ortaya konulan bulgular, bu makalenin bulgularıyla benzerlikler göstermiştir. Zira, Antakya kentinin ele alındığı bu çalışmada ankete katılanların kentteki ikamet süreleri ve doğum yerlerinin yere bağlılığı etkileyen önemli değişkenler olduğu belirlenmiştir. Diğer yandan ev sahibi olma durumu ile yere bağlılık arasında anlamlı bir ilişki olduğunu tespit edilmesi bu çalışmanın önemli bulgularından birini oluşturmuştur. Antakya'nın Şubat 2023'te meydana gelen yıkıcı depremlerle neredeyse yerle bir olmasına rağmen katılımcıların azımsanmayacak bir bölümünün (% 34), kenti bundan sonra yaşanabilecek depremler konusunda güvenli görmesi yere bağlılığı arttıran bir faktör olarak ayırt edilmiştir. Deprem ve etkilerine yönelik katılımcı görüşleri, depremin yıkıcı etkilerine rağmen kentte yaşamaya devam edenlerin veya başka bir yere göç etmiş olsalar da bazı katılımcıların kenti sıklıkla ziyaret etmiş olmaları yere bağlılığı açıkça ortaya koymuştur.

Önceki akademik çalışmalarda yere bağlılık, büyük ölçüde sosyal ve psikolojik uyum üzerinden ele alınmıştır. Söz konusu çalışmalardan farklı olarak bu makalede özlem duygusu, kentin depreme karşı güvenli olup olmaması, kentte olup bitenlere yönelik duyulan merak, geçmiş yaşantılar, gelecekte Antakya'da

yaşanıp yaşanmayacağı, kenti ziyaret etme sıklığı, yaşanan yerdeki memnuniyet ve uyum durumu yere bağlılığın belirleyicileri olmuştur. Bu nedenle çalışmada yere bağlılık konusunda sonraki süreçte gerçekleştirilecek nicel araştırmalara örnek oluşturabilecek kapsamlı anket soruları üzerinden bir ölçeğin oluşturulması ve bu yönüyle literatüre katkı sağlanması çabası içerisine girilmiştir. Bu çalışmayı literatürdeki diğer çalışmalardan ayıran önemli bir özelliği de, arazi gözlemleri neticesinde kentin sokaklarında yüksek bir yere bağlılık düzeyini yansıtan duvar yazıları ve işyeri tabelalarının içerik analizine tabi tutulmasıdır. Depremler sonrasında kent sakinlerinin duygu, düşünce, karakter ve ruhsal durumlarını kentsel mekâna güçlü bir şekilde yansıttıklarının ortaya konulması bu çalışmanın özgün bulgularından birini oluşturmuştur. Sonuç olarak, kentin yeniden yapılanması sürecinde gözlemlenen güçlü aidiyet durumunun, tarih boyunca defalarca yerle bir olan Antakya'nın yeniden ayağa kalkmasında önemli sinyaller verdiği anlaşılmıştır.

Çıkar Çatışması/Conflict of Interest: Yazar, herhangi bir çıkar çatışması olmadığını beyan eder. *The author declares that there is no conflict of interest.*

Etik Kurul İzni

Bu çalışma, Hatay Mustafa Kemal Üniversitesi Rektörlüğü Sosyal ve Beşeri Bilimler Bilimsel Araştırma ve Yayın Etiği Kurulu'nun 12.06.2023 tarih ve 04/22 sayılı kararınca Yükseköğretim Kurumları Bilimsel Araştırma ve Yayın Etiği Yönergesi kapsamında değerlendirilmiş ve uygun görülmüştür.

Kaynakça

Adams, P. (2014). Place attachment: Advances in theory, methods, and applications. *Geographical Review*, 105(1), 129-132. <https://doi.org/10.1111/j.1931-0846.2014.12061.x>

Ağbaba, D. (2020). *Çok kültürlü toplumlarda mekân, kimlik ve aidiyet dinamikleri: Niğde örneği*. (Yayın no: 628170) [Doktora Tezi, Ankara Üniversitesi] Yükseköğretim Kurulu Başkanlığı Tez Merkezi.

Ar, M. (2021). Mekân, yer ve yersizlik kavramları üzerine bir inceleme. *Şehir ve Medeniyet: Şehir Araştırmaları Dergisi*, 7(14), 8-25. <https://www.sehirmedeniyetdergisi.org/wp-content/uploads/2021/09/1.Mazlum-Ar.1.pdf>

Arslan, H. (2009). *Afet sonrası yeniden yapılanma sürecinin yere bağlılık, yer değiştirme ve bilişsel haritalama olguları açısından irdelenmesi*. (Yayın no: 252188) [Doktora Tezi, İstanbul Teknik Üniversitesi] Yükseköğretim Kurulu Başkanlığı Tez Merkezi.

Arslan, H., & Ünlü, A. (2010). Afet sonrası yeniden yapılanma sürecinde yer değiştirme ve yere bağlılığın değerlendirilmesi: Düzce örneği. *İTÜ Dergisi*, 9(1), 43-53. http://ituderigi.itu.edu.tr/index.php/ituderigi_a/article/view/1037

Ayberk, C. (2018). Yer bağlılığı açısından Ters Yüz (Inside Out) filminin nitel analizi. *Coğrafi Bilimler Dergisi*, 16(2), 273-287. https://doi.org/10.1501/Cogbil_0000000202

Brown, B., Perkins, D. D., & Brown, G. (2003). Place attachment in a revitalizing neighbourhood: Individual and block levels of analysis. *Journal of Environmental Psychology*, 23, 259-271. [https://doi.org/10.1016/S0272-4944\(02\)00117-2](https://doi.org/10.1016/S0272-4944(02)00117-2).

Brown B., Altman, I., & Werner, C. (2012). Place attachment. *Int Encycl Hous Home*, 183-188. <https://doi.org/10.1016/B978-0-08-047163-1.00543-9>

Canpolat, E., Dinç, Y., Usun, Ç.F., & Geçen, R. (2020). 25.09.2014 tarihinde Erzincan'da (Hatay) meydana gelen sel ve taşkın oluşumunda coğrafi faktörlerin değerlendirilmesi. *Coğrafya Dergisi*, 41, 129-146. <https://doi.org/10.26650/JGEOG2020-0048>

Ceylan, M.A., & Dinç, Y. (2017). Türkiye'de doğal afetler nedeniyle yeri değiştirilen bazı yerleşmelere coğrafi bir bakış. İçinde Toprak Kahraman, Z., Sancakdar, O. & Kaya, S.İ. (Ed.). *Disiplinlerarası Afet Yönetimi Araştırmaları* (ss. 19-39), Birleşik Matbaa Yayıncılık.

Chaudhary, M. T., & Piracha, A. (2021). Natural disasters, origins, impacts, management. *Encyclopedia*, 1(4), 1101-1131. <https://doi.org/10.3390/encyclopedia1040084>

Coşkun, M. (2018). *1940'tan günümüze Hatay'a göç eden toplulukların kültürel adaptasyon süreci ve mekan aidiyeti (Amik Ovası ve çevresi)*. (Yayın no: 517380) [Yüksek Lisans Tezi, Mustafa Kemal Üniversitesi] Yükseköğretim Kurulu Başkanlığı Tez Merkezi.

Crowards, T. (2000). *Comparative vulnerability to natural disasters in the Caribbean*. Caribbean Development Bank Staff Working Paper No 1/00; Caribbean Development Bank

Dixon, J., & Durrheim, K. (2004). Dislocating identity: Desegregation and the transformation of place. *Journal of Environmental Psychology*, 24, 455-473. <https://doi.org/10.1016/j.jenvp.2004.09.004>

Diener, A. C., & Hagen, J. (2022). Geographies of place attachment: A place-based model of materiality, performance, and narration. *Geographical Review*, 112(1), 171-186. <https://doi.org/10.1080/00167428.2020.1839899>

Ergünay, O. (2007). Türkiye'nin afet profili. *TMMOB Afet Sempozyumu (5-7 Aralık 2007) Bildiriler Kitabı* (ss.1-14).

Fried, M. (1963). Grieving for a lost home. In L.J. Duhl (Ed.). *The Urban Condition: People and Policy in the Metropolis* (pp.151-171). Basic Books.

Gifford, R., Scanell, L., Kormos, C., Smolova, L., Biel, A. & Boncu, S. (2009). Temporal pessimism and spatial optimism in environmental assessment: An 18-nation study. *Journal of Environmental Psychology*, 29, 1-12. <https://doi.org/10.1016/j.jenvp.2008.06.001>

- Gökçe, O., Özden, Ş., & Demir, A. (2008). *Türkiye’de afetlerin mekânsal ve istatistiksel dağılımı afet bilgileri envanteri*, Bayındırlık ve İskân Bakanlığı Afet İşleri Genel Müdürlüğü Afet Etüt ve Hasar Tespit Daire Başkanlığı Yayınları.
- Göregenli, M., & Karakuş, P. (2014). Göç araştırmalarında mekân boyutu: Kültürel ve mekânsal bütünleşme. *Türk Psikoloji Yazıları*, 17(34), 101-115. <https://search.trdizin.gov.tr/tr/yayin/detay/166941>
- Göregenli, M., Karakuş, P., Özgen-Kösten, E.Y., & Umuroğlu, İ. (2014). Mahalleye bağlılık düzeyinin kent kimliği ile ilişkisi içinde incelenmesi. *Türk Psikoloji Dergisi*, 29(73), 73-85. <https://search.trdizin.gov.tr/tr/yayin/detay/185893/>
- Güler, İ. (2019). *Düzce kentinde risk algısının yer bağlılığı ile ilişkisi*. (Yayın no: 588316) [Yüksek Lisans Tezi, Düzce Üniversitesi] Yükseköğretim Kurulu Başkanlığı Tez Merkezi.
- Güler, İ., & Kutay Karaçor, E. (2018). Yer bağlılığı ve risk algısı kavramları arasındaki ilişki. *Düzce Üniversitesi Bilim ve Teknoloji Dergisi*, 6, 1377-1390. <https://doi.org/10.29130/du-bited.402347>
- Halk Sağlığı Uzmanları Derneği (2023). *6 Şubat depremleri Hatay ili saha raporu*, <https://hasuder.org/Duyurular/EkIn-dir/38df2904-d548-1df3-73df-3a098be7d1cf> Erişim Tarihi: 07.03.2023
- Hashemnezhad, H., Heidari, A. A., & Mohammad Hoseini, P. (2013). Sense of place and place attachment. *International Journal of Architecture and Urban Development*, 3(1), 5-12. https://ijaud.srbiau.ac.ir/article_581.html
- Hidalgo, M.C., & Hernandez, B. (2001). Place attachment: conceptual and empirical questions. *Journal of Environmental Psychology*, 21, 273-281. <https://doi.org/10.1006/jevp.2001.0221>
- Hummon, D. M., (1992). Community attachment: local sentiment and sense of place. In I. Altman & S. M. Low, (eds.), *Place Attachment*, Plenum.
- Karakuş, P. (2014). *Farklı kimlik gruplarında yer kimliği, yerin anlamları ve kültürlenme süreçleri*. (Yayın no: 370668) [Doktora Tezi, Ege Üniversitesi] Yükseköğretim Kurulu Başkanlığı Tez Merkezi.
- Lewicka, M. (2005). Ways to make people active: Role of place attachment, cultural capital and neighborhood ties. *Journal of Environmental Psychology*, 4, 381-395. <https://doi.org/10.1016/j.jenvp.2005.10.004>
- Milligan, M. J., (1998). Interactional past and potential: the social construction of place attachment. *Symbolic Interaction*, 21,1-33. <https://doi.org/10.1525/si.1998.21.1.1>
- Noji, E. K. (1991). *Natural disasters. Critical Care Clinics*, 7(2), 271-292. [https://doi.org/10.1016/S0749-0704\(18\)30306-3](https://doi.org/10.1016/S0749-0704(18)30306-3)
- Özşahin, E. (2013). Türkiye’de yaşanmış (1970-2012) doğal afetler üzerine bir değerlendirme. *Türkiye Deprem Mühendisliği ve Sismoloji Konferansı (25-27 Eylül 2013) Bildiriler Kitabı* (ss.1-8).
- Proshansky, H.M., Fabian, A.K., & Kaminoff, R. (1983). Place-Identity: physical world socialization of the self. *Journal of Environmental Psychology*, 3, 57-83. [https://doi.org/10.1016/S0272-4944\(83\)80021-8](https://doi.org/10.1016/S0272-4944(83)80021-8)
- Seamon, D., & J. Sowers (2008). Place and Placelessness (1976): Edward Relph. In P. Hubbard, R. Kitchin & G. Valentine (Eds). *Key Textsin Human Geography*, Sage.
- Selçuk Biricik, A., Ceylan, M.A. & Ünlü, M. (1996). *1 Ekim 1995 Dinar depremi*. Yeni Asya Matbaacılık ve Yayıncılık.
- Song, Z., & Soopramanien, D. (2018). Types of place attachment and pro-environmental behaviors of urban residents in Beijing. *Cities*, 84, 112-120. <https://doi.org/10.1016/j.cities.2018.07.012>
- Südaş, İ. (2019). *Şehirden kopuş mu? Değişen İzmir’de köylere göç*. Ege Üniversitesi Yayınları.
- Stokol, D., & Shumaker, S. A. (1981). People in places: A transactional view of settings. In Harvey, J. H. (Ed.). *Cognition Social Behaviour And The Environment*. (pp.441-488), NJ: Lawrence Erlbaum Assoc.
- Şahin, C., & Sipahioğlu, Ş. (2007). *Doğal afetler ve Türkiye*. Gün-düz Eğitim ve Yayıncılık.
- Tuan, Y-F. (1977). *Space and place: The perspective of experience*. University of Minnesota Press.
- Turut, H., & Özgür, E.M. (2018). Bir kente göçün hikâyesi: Süreçler, bütünleşme ve aidiyet. *Coğrafi Bilimler Dergisi*, 16(1), 153-180. https://doi.org/10.1501/Cogbil_0000000196
- Uçar Kocaoğlu, B. (2019). Yeniden canlandırma alanlarında yer bağlılığı ve katılım. *Çağdaş Yerel Yönetimler Dergisi*, 28(3), 1-19.
- Ujang, N., & Zakariya, K. (2015). Place Attachment and the Value of Place in the Life of the Users. *Procedia-Social and Behavioral Sciences*, 168, 373-380. <https://doi.org/10.1016/j.sbspro.2014.10.243>
- Uysal, A. (2014). *Londra’da Türk varlığı: Mekan ve aidiyet*. (Yayın no: 391489) [Doktora Tezi, İstanbul Üniversitesi] Yükseköğretim Kurulu Başkanlığı Tez Merkezi.

Uysal, A. (2015). Londra'daki Türklerde aidiyet ve mekân ilişkisi. *Coğrafya Dergisi*, 30, 61-78.
<https://dergipark.org.tr/tr/pub/iucografya/issue/25075/264655>

Wraith, J. (1975). Topophilia: A study of environmental perception, attitudes and values. *Journal of Architectural Education*, 29(1), 32-32.
<http://dx.doi.org/10.1080/10464883.1975.10758016>