



# GAZIANTEP UNIVERSITY JOURNAL OF SOCIAL SCIENCES

Journal homepage: <http://dergipark.org.tr/tr/pub/jss>



## Araştırma Makalesi • Research Article

### Çıldır'daki Tarihi ve Arkeolojik Merkezlerle İlişkin İlk Gözlemler

*First Observations on the Historical and Archaeological Centers in Çıldır*

Göknil ARDA<sup>a\*</sup>

<sup>a</sup> Dr. Öğr. Üyesi, Ardahan Üniversitesi, İnsani Bilimler ve Edebiyat Fakültesi, Tarih Bölümü, Ardahan / TÜRKİYE  
ORCID: 0000-0003-3643-8787

#### MAKALE BİLGİSİ

*Makale Geçmişi:*

Başvuru tarihi: 30 Ağustos 2023

Kabul tarihi: 18 Eylül 2023

*Anahtar Kelimeler:*

Kür (Kura) Nehri,

Kür Nehri havzası,

Çıldır'daki Eskiçağ yerleşimleri.

#### ÖZ

Aras ve Kür (Kura) Nehirleri, Güney Kafkasya'daki en geniş nehir havzasını oluşturmaktadır. Bu akarsular bölgede kurulan devletlerin ekonomik olarak gelişmesine ve kalkınmasına önemli bir katkı sağlamaktadır. Kür Nehri havzası coğrafi konumu sebebiyle Anadolu ile Kafkasya'yı birbirine bağlayan yolların üzerinde yer alır. Coğrafi konumundan dolayı bahse konu havza, tarihin ilk dönemlerinden itibaren ticaret güzergâhı olmasının yanı sıra Güney Kafkasya ile Basra Körfezi arasındaki bağlantıda stratejik bir konumda bulunmaktadır. Karadeniz bağlantısıyla Avrupa, Hazar Denizi üzerinden ise Asya içlerine ulaşımına olanak sağlar. Böylece kuzey-güney, doğu-batı yönleri arasında bağlantıyı mümkün kılar. Bu nehir havzasının Türkiye sınırları dışında kalan bölümleri birçok bilimsel çalışmaya konu olmuştur, buna karşın Türkiye sınırları içerisinde kalan bölümlerinde yapılmış kapsamlı bir çalışma henüz bulunmamaktadır. Bu sebeple yüzeysel araştırmamızda inceleme sahası olarak "Ardahan-Kür Nehri Havzası" belirlenmiştir. 2019 yılında Ardahan'ın Çıldır ilçesinde gerçekleştirilen ilk sezon çalışmasıyla Kür Nehri havzasındaki yerleşim yerlerinin, doğal ve/veya insan eliyle şekillendirilmiş mağaraların, kaya yerleşmelerinin, taşınır ve taşınmaz kültür varlıklarının tespiti ve belgelemesi yapılmış; bu yerlerin "CBS-Coğrafi Bilgi Sistemleri" ortamına aktarılması sağlanmıştır. Ardahan-Kür Nehri havzası daha önceki dönemlerde çeşitli bilimsel çalışmalara kısmen konu olmuştur. Bahse konu alanda tescillenerek kültür envanterine alınmış merkezler mevcuttur. Bunların yanı sıra yüzeysel araştırmamızda özellikle tescillenmemiş ve henüz bilim dünyasına tanıtılmamış tarihi ve arkeolojik merkezlerin bilimsel tespitlerinin yapılmasına gayret edilmiştir. Ayrıca proje kapsamında tespit edilen bazı alanların özellikle insan tahribatına karşı korunması, tescillenmesi ve kurtarma kazısı yapılması hususunda Kültür Bakanlığı'na gerekli müracaatlar yapılmıştır.

#### ARTICLE INFO

*Article History:*

Received: August 30, 2023

Accepted: September 18, 2023

*Keywords:*

Kür (Kura) River,

Kür River basin,

Ancient settlements in Çıldır.

#### ABSTRACT

Aras and Kur (Kura) Rivers form the largest river basin in the South Caucasus. These rivers make a significant contribution to the economic growth and development of the states established in the region. Due to its geographical location, the Kur River basin is located on the roads connecting Anatolia and the Caucasus. Due to its geographical location, the basin in question has been a trade route since the early periods of history, as well as being in a strategic position in the connection between the South Caucasus and the Persian Gulf. It allows transportation to Europe via the Black Sea connection and to Asia via the Caspian Sea. Thus, it enables connection between north-south and east-west directions. The parts of this river basin outside the borders of Turkey have been the subject of many scientific studies, however, there has not yet been a comprehensive study on the parts within the borders of Turkey. For this reason, "Ardahan-Kür River Basin" was determined as the study area in our surface survey. With the first season study carried out in Ardahan's Çıldır district in 2019, the settlements, natural and/or man-made caves, rock settlements, movable and immovable cultural assets in the Kür River basin were identified and documented; These places were transferred to the "GIS-Geographic Information Systems" environment. The Ardahan-Kür River basin has been partially the subject of various scientific studies in previous periods. There are centers in the area in question that have been registered and included in the cultural inventory. In addition, in our surface research work, we have tried to make scientific determinations of historical and archaeological centers that have not been registered and have not yet been introduced to the scientific world. In addition, necessary applications have been made to the Ministry of Culture for the protection and registration of some areas identified within the scope of the project, especially against human destruction, and for rescue excavations.

\* Sorumlu yazar/Corresponding author.  
e-posta: [goknilarda@ardahan.edu.tr](mailto:goknilarda@ardahan.edu.tr)

## EXTENDED ABSTRACT

The first observations of our survey on "Caves and Rock Settlements in the Ardahan-Kür River Basin" conducted with the permission of the General Directorate of Cultural Heritage and Museums of the Ministry of Culture and Tourism of the Republic of Turkey in 2019 constitute the subject of this study. In the Aras-Kür (Kura) river system, which is the largest river basin in the South Caucasus, transboundary waters play an important role in the economic and social development of the countries in the region. The location of the Kür River basin on the connecting roads of Anatolia and the Caucasus provided its interaction with the Near East world. At that time, internal problems of the states in Mesopotamia, urban systems, economic and political centralization, exchange between the regions transformed into policies of mass production, and the phenomenon of religion became apparent and the temple system began to be established. Not only commodities but also peoples were on the move, and there were links from Mesopotamia to the Eurasian steppes and South Asia. The Kür River basin has a geography suitable for the transition of human beings from foraging to settled life. The parts of the Kür River basin outside the Turkish borders have been the subject of many scientific studies. On the other hand, there has not been yet a comprehensive study conducted in the parts of this basin within the borders of Türkiye. For this reason, "Ardahan-Kür River Basin" was determined as the study area in our survey.

The Kür (Kura) River, which starts on the northern slopes of the Allahuekber Mountains at a distance of approximately 10,4700 m from Bozkuş village in Selim district of Kars province in Turkey, turns northeast along the Turkey-Georgia border at a distance of approximately 1010, 1350 m away from Akkiraz village in Çıldır district of Ardahan province; here it merges with Tatalit Creek and flows beyond our borders. The Kür River, which passes through Georgia and joins the Aras River in the city of Sabirabad in Azerbaijan, empties into the Caspian Sea in the Neftçala Rayon. The 189 km part of the total 1515 km of the stream that is originating from the Eastern Anatolia Region and flowing into the Caspian Sea is within the borders of Turkey and its catchment area is 4852 km<sup>2</sup>. The Kür (Kura) River being the main source of the basin which is our study area, starts from Kızılgedik location in Selim district of Kars, passes through Ardahan plateau, Çıldır district Akçil village Tavşan Sırtı slopes, exits from Turkey-Georgia border and completes its 189 km journey within the Turkish borders.

The first period of our survey in 2019 was carried out in the Çıldır district of Ardahan province and in an area up to the Georgian border, where the Kür River leaves the Turkish territory. Our studies have been carried out in Kayabeyi, Kurtkale, Öncül, Övündü, Kenardere, Akkiraz, Eşmepinar (Purut) and Güvenocak villages. In addition to these places, Düzülü caves, Refet's caves, Kurtboğazi, Derindere, Saroma/Gök Çarkak, Erkına, Graşo, Kartaluçan, Kalecik (Kalacuk), Morik, Dirsekkaya, Kamber Deresi, in the Kayabeyi Dam area, which is also in the Kür River basin and within the borders of Çıldır district. Surveys and observations were made at the caves and rock shelters in the Stream, Betres, Gaçıyan, Sudegen, Şiko's Cave, Colid locality, and at the Sensop Church and Karakale locations. In addition, many caves, in the form of a complex, can be seen on the rocks rising on the banks of the Kür River, in the Kür River basin and in the Erkına region, where the hydroelectric power plant is located today. Some of them have a special processing and have access to each other. However, it was not possible to cross the river and reach these caves with the facilities available at that time, and detailed studies there were left to the next year. A cave complex was also encountered in the place called "Şiko's Cave" by the local people, located on the southern slope of the Tatalit Stream, within the borders of Akçil village, on the Turkey-Georgia border. These caves are also located on the banks of the stream, as in Erkına. More than ten spaces here are observed between the floors and have horizontal and vertical connections with each other; The connections between the floors are provided by tunnel-shaped passages. Architectural remains in the area where the Sensop church is located, which is 2.5 km from Akdari village and 2 km from Sabaholdu village, indicate the existence of many structures here. Almost half of the Sensop church has been destroyed by human actions and natural conditions.

Our survey, whose first phase was completed in 2019 in the Ardahan-Kür River basin, was carried out in Çıldır district, where the Kür River starts to flow out the border of Turkey and enters Georgia. The settlements, natural and/or man-made caves and rock settlements in the Kür River basin were determined and the digital records of these places were transferred to the "GIS-Geographical Information Systems". In the Ardahan-Kür river basin, especially scientific determinations of the ancient settlements not registered before were made as well as those that were previously the subject of various scientific studies, together with the ones known by the public, which were registered and included in the cultural inventory. Thus, future archaeological excavations, cultural tourism, sightseeing routes, etc. scientific and technical infrastructure has been tried to be established for the studies. When our survey is completed, it will help to find answers to many questions such as the status of the cave settlements, the organization of agricultural practices and the relationship of these populations with the hydrographic network, and the chronology of the settlements in the region. This study will make significant contributions to the tourism and economy of the province by providing a route to be planned for future activities such as sightseeing, hiking and climbing.

## Giriş

T.C. Kültür ve Turizm Bakanlığı Kültür Varlıkları ve Müzeler Genel Müdürlüğü'nün izniyle<sup>1</sup> gerçekleştirilen “Ardahan-Kür Nehri Havzasındaki Mağaralar ve Kaya Yerleşimleri” konulu yüzey araştırmamızın 2019 yılına ait ilk gözlemleri bu çalışmanın konusunu oluşturmaktadır.<sup>2</sup> Kür Nehri havzası insanoğlunun toplayıcılıktan yerleşik hayata geçişine uygun bir coğrafya olup Anadolu ve Kafkasya'nın bağlantı yolları üzerindeki konumu, Mezopotamya ile de etkileşimini sağlamıştır. Söz konusu coğrafyada yaygın olarak görülen kültür, Kura-Aras (Karaz) kültürüdür (Wright, 1937; Bittel, 1945; Sukenik, 1947; Amiran, 1952; Maisler, Stekelis ve Avi-Yonah, 1952; Lloyd, 1956; Burney, 1958; Mellaart, 1958; Koşay ve Turfan, 1959; Burney, 1961; Dzhaparidze, 1964; Koşay ve Vary, 1964; Krupnov, 1964; Amiran, 1965; Koşay ve Vary, 1967; Lloyd, 1967; Dyson, 1968; Burney ve Lang, 1971; Burney ve Burney, 1977; Arsebük, 1979; Erzen, 1984; Koşay, 1984; Pehlivan, 1990; Sagona, 1993; Ünsal, 2012; Kibaroglu, 2015; Sagona ve Zimansky, 2015; Bingöl, 2016; Ceylan, Özgül ve Kalmış, 2019; Işıklı ve Öztürk, 2019; Yalçın, 2020; Lang, 2021). Mezopotamya'da bu dönemde devletlerde sosyal ve siyasal karışıklıklar ile kentsel düzende değişimler izlenmektedir. Ekonomik ve politik merkezleşmenin yanı sıra din olgusu güçlenmiş ve tapınak sistemi gelişim göstermeye başlamıştır. Sadece ticari mallar değil halklar da hareket hâlinindedir ve Mezopotamya'dan Avrasya bozkırları ile Güney Asya'ya bağlantılar vardır (Oates, McMahan, Karsgaard, Al Quntar ve Ur, 2007; Ur, 2010; Nissen, 2011; Baysal, 2012; Çomak, 2012; Ökse, 2015; Rothman, 2015; Yurttaş ve Heidari, 2015; Brereton, 2016; Al-Juboori, 2017; Eser ve Kılıç, 2017; Oğuz, 2017; Postgate, 2017; Rothman, 2017, s. 215-257; Dinç, 2018; Düvenci, 2018; Kuliyeve ve Bahşeliyev, 2018; Bahşeliyev, 2019; Kılıç ve Eser, 2019; Özmen, 2022; Yıldırım ve Aytan, 2023).

Bölgenin ekonomik, politik ve güvenlik dinamikleri, bölgenin hidropolitiği ile yakından ilişkilidir. Aras-Kür (Kura) nehir sistemi, Güney Kafkasya'da en geniş nehir havzası olup bu sınırı aşan sular bölge ülkelerinin ekonomik gelişme ve kalkınmasında çok önemli bir rol üstlenmiştir (Vener, 2007; Yıldız, 2017, s. 6). Coğrafi konumundan dolayı bahse konu havza, tarihin ilk dönemlerinden itibaren ticaret güzergâhı olmasının yanı sıra Güney Kafkasya ile Basra Körfezi arasında stratejik bir öneme sahiptir. Karadeniz bağlantısıyla Avrupa, Hazar Denizi üzerinden ise Asya'nın iç bölgelerine ulaşma olanağı sağlar. Böylelikle kuzey-güney ve doğu-batı yönleri arasında da bağlantıyı mümkün kılar. Stratejik bir öneme sahip olan Kür Nehri havzasının Türkiye sınırları dışında kalan bölümlerinde çok sayıda bilimsel çalışma yapılmasına karşın, Türkiye'de kalan bölümlerindeki çalışmalar oldukça yetersizdir (Kökten, 1944; Koçman, 1979; Smogorzewska, 2004; Ashurov, 2005; Lyonnet, Guliyev, Helwing, Aliyev, Hansen ve Mirskhulava, 2012; Badalyan, 2014; Marro ve Bakhshaliyev, 2014; Rova, 2014; Sagona, 2014; Açıguba, 2015; Çoğ, 2015; Helwing, Aliyev, Maria Bianca ve Anna, 2015;

<sup>1</sup> T.C. Kültür ve Turizm Bakanlığı Kültür Varlıkları ve Müzeler Genel Müdürlüğü'nün 03.09.2019 tarih ve 94949537-161.01-E.719645 sayılı; 03.09.2019 tarih ve 94949537-161.01-718228 sayılı; 06.09.2019 tarih ve 94949537-161.01-E.731178 sayılı yazısı.

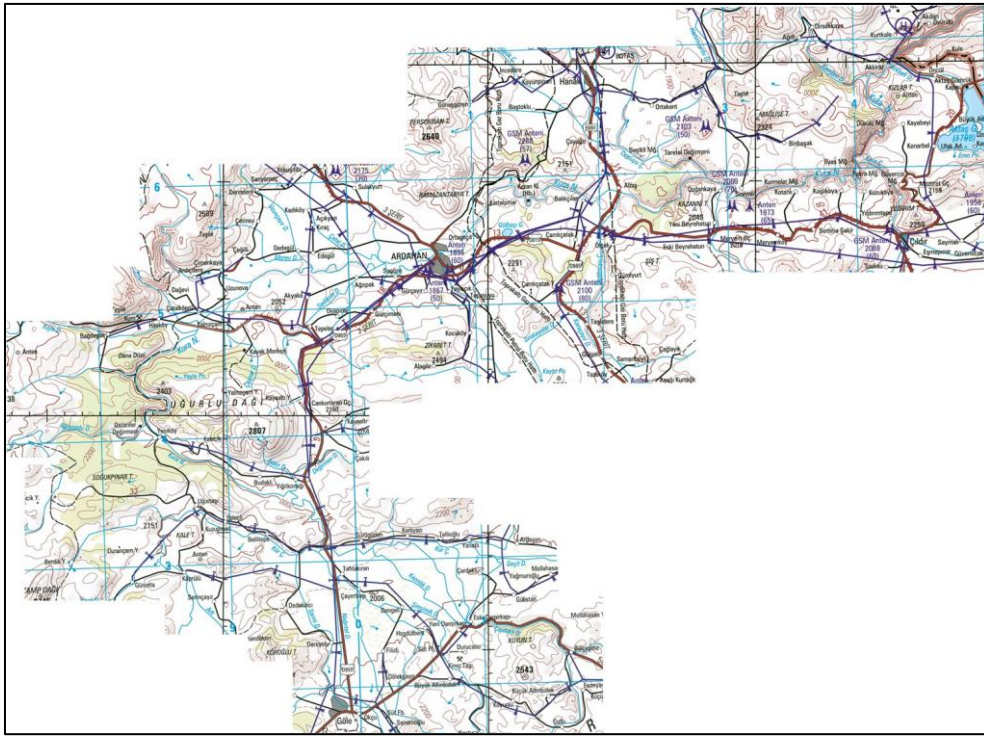
<sup>2</sup> Yüzey araştırması mal ve hizmet alımı desteği için Türk Tarih Kurumu Başkanlığı'na, araştırma ekibinin işe masraflarını üstlenen Ardahan Valisi Sayın Mustafa MASATLI nezdinde Ardahan Valiliği'ne, Üniversitemiz Konukevi'nde konaklama imkanı sağlayan ve araziye ulaşımımız için araç tahsis eden Ardahan Üniversitesi Rektörü Sayın Prof. Dr. Mehmet BİBER nezdinde Ardahan Üniversitesi Rektörlüğü'ne, özverili çalışmalarını için araştırma ekibi üyelerim Prof. Dr. Harun TAŞKIRAN (Arkeolog), Dr. Öğr. Üyesi Suat VURAL (Tarihçi), Dr. Öğr. Üyesi Zehra ÖZBULUT (Antropolog), Dr. Mutlu ÖZGEN (Antropolog), Arş. Gör. Volkan ÖZKAN (Tarihçi), Antropolog Mehmet DENLİ, Tarihçi Selvi Gökçin VURAL ve Arkeolog Alp Oğuz TURAN'a teşekkürü borç bilirim.

Işıklı ve Can, 2015; Babazade, 2016; Hamon, Jalabadze, Agapishvili, Baudouin, Koridze ve Messager, 2016; Askerovna ve Aleksandrovna, 2018; Aghalari, 2019).



**Harita 1.** Kür-Aras Nehri Havzası (Vener, 2007).

Araştırmamızın ana noktasını, Türkiye sınırları içerisindeki Kür (Kura) Nehri havzası oluşturmaktadır. Kür (Kura) Nehri, Kars ilinin Selim ilçesine bağlı Bozkuş köyünün kuzeyinden yaklaşık 4700 m mesafede Allahuekber Dağları'nın Kuzey yamaçlarında başlar. Ardahan ili Çıldır ilçesi Akkiraz köyünün doğusundan yaklaşık olarak 1350 m mesafede bulunan Türkiye-Gürcistan sınır çizgisi üzerinde ise kuzeydoğuya yönelir. Burada Tatalit Deresi ile birleşerek sınırlarımızın dışına çıkar (Harita 1).



**Harita 2.** Ardahan İli Kür Nehri Havzası (Google Maps, 2019).

Gürcistan'ı kat ederek ilerlemeye devam eden Kür Nehri, Azerbaycan-Sabirabad'da Aras Nehri'ne katılır ve Aras-Kür Nehri havzası olarak devam eder. Doğu Anadolu Bölgesi'nden doğup Neftçala Rayonu'nda Hazar Denizi'ne dökülen ve 4852 km<sup>2</sup> havza alanına sahip olan Kür Nehri'nin toplam çığırı 1515 km'dir. Türkiye sınırları içerisinde ise yaklaşık olarak 189 km'lik bölümü yer alır (Koçman, 1979; Saraçoğlu, 1990; Zengin ve Yılmaz, 2008; Ardahan, 2009; Kura, 2009; Kura, 2021) (Harita 2).



## Bulgular ve Buluntular



**Fotoğraf 1.** Kür Nehri Havzası (G. Arda arşivi).

Bilimsel başkanlığımızdaki yüzey araştırmamızın 2019 yılındaki çalışmaları Ardahan ili Çıldır ilçesinde ve Kür Nehri'nin Türkiye topraklarını terk ettiği Gürcistan sınırına kadar olan bir alanda yürütülmüştür (Fotoğraf 1). Kür Nehri'nin Gürcistan'a çıktığı sınırdan başlayarak Akçil köyü ile Güvenocak köyü güzergâhında kuş uçuşu yaklaşık 45 km'lik bir mesafede çalışma yapılmıştır. Çalışma alanları:

**Kayabeyi Köyü:** Ardahan'a 43 km mesafedeki Çıldır'ın 15 km kuzeyinde yer alan Kayabeyi köyünün tarım arazisi olarak kullanılan düzlüklerinde, kale ve çevresinde obsidyenden alet yapımında kullanılmış çekirdekler ve çok sayıda seramik parçası tespit edilmiştir (Fotoğraf 2). Kalede ise sur duvarları ve içindeki mimari yapılar kısmen korunabilmiştir (Ceylan ve Ceylan, 2018: 101). Kalenin batı yamacında 10 m aralıklarla açılmış su kuyuları; güneyinde ise kanalların ve kayaya oyulmuş nişlerin olduğu bir kutsal alan (sunu alanı?) yer almaktadır.



**Fotoğraf 2.** Kayabeyi Köyü (G. Arda arşivi).

Geniş bir dönem aralığının izlendiği seramikler genellikle Tunç Çağı, Demir Çağı ve Bizans dönemine aittir. Çoğunluğunu pişirme ve depolama amaçlı çömlek türü kaplar oluşturmaktadır. Elde ve çarkta şekillendirilmiş, genellikle kaba bir yüzey işçiliği ile yapılmış seramiklerin pişirilme dereceleri düşüktür. Genellikle kapların dış yüzeylerine siyah, kahverengi ve sarımsı kahverengi tonlarındaki perdah uygulanmış, iç yüzeyleri ise astarlanmış ya da sadece ıslak sıvazlama tekniği kullanılmak suretiyle düzeltilmiştir. Düz yerleşim yerinde ve kaledeki kaçak kazılar büyük tahribata neden olmuştur.

**Kurtkale Köyü:** Ardahan iline bağlı Çıldır ilçe merkezinin 40 km kuzeyindeki Kurtkale köyünde birkaç bölgede tarafımızdan çalışmalar yürütülmüştür (Fotoğraf 3). Buradaki yüzey araştırmalarımız neticesinde bir yerleşme ve nekropol tespit edilmiştir. Ayrıca daha önceden tespiti yapılmış kale ve kurganlar üzerinde çalışılmıştır. Modern köy yerleşimi içindeki Kurtkale İlköğretim Okulu'nun bulunduğu tepelik alanın hemen alt kısmında iri kesme taşlarla oluşturulmuş duvar kalıntıları birçok bölümünün tahrip olmasına karşın izlenebilmektedir. Bu alanda çok sayıda gözlemlenen kap parçalarının çoğu Kalkolitik Çağ, Erken Tunç Çağı, Orta Tunç Çağı ve Demir Çağı'na aittir. Orta Çağ'a tarihlendirilen örnekler sayıca azdır. Genellikle çömlek ve çanak türü kaplara ait parçalar vardır. Çömlek grubu parçalarında az sayıda çizi bezeme görülmektedir. Elde ve çoğu çarkta şekillendirilmiş seramiklerin dış yüzeyleri kırmızı ve siyah perdahlı, iç yüzeyleri astarlıdır. Duvar kalıntılarının izlendiği alanın hemen altında ise mağaralar yer almaktadır. Mağaraların birkaç mekândan oluşan doğal mağaralar olduğu anlaşılmıştır. Bu mağaraların kuzeyindeki geniş sahada kurgan türü mezarlık alanı tespit edilmiştir.<sup>3</sup> Bu alandaki çok sayıda kurganın hemen hepsi kaçak kazılara maruz kalmış ve tahribata uğramıştır. Kurganların bir kısmı Kür Nehri'ni göreceğ şekilde konumlandırılmıştır. Kurtkale köyünün yaklaşık 1 km güneybatısında ve kurganları üstten göreceğ bir alanda küçük bir yerleşimin yanı sıra bir nekropol alanı da tespit edilmiştir.



<sup>3</sup> Bu kurganlardan sınırlı olarak bahseden ve çizimlerine yayınında yer veren Köroğlu, sayısını onlarca olarak bu kurganları tanımlamaktadır (Köroğlu, 2000, s. 3-5). Oysa ki alanda yüzden fazla büyüklü küçüklü kurgan yer almakta olup tahribatın fazlalığı kurganların kesit çizimlerinin yapılmasına olanak vermeyecek düzeydedir.



**Fotoğraf 3.** Kurtkale Köyü (G. Arda arşivi).

Buradaki seramikler Erken Tunç Çağı ve Demir Çağı ağırlıklı olmak üzere Orta Çağ'a ait örnekler de içermektedir. Kurtkale köyünün 1 km güneydoğusunda tespit edilen Kurtkale Kalesi ise Kür Nehri kıyısında olması ve bölgeye hâkim konumu ile oldukça önem arz etmektedir (Ceylan ve Ceylan, 2018, s. 100). Buradaki yüzey malzemesi çoğunlukla Orta Çağ'a tarihlenmektedir.

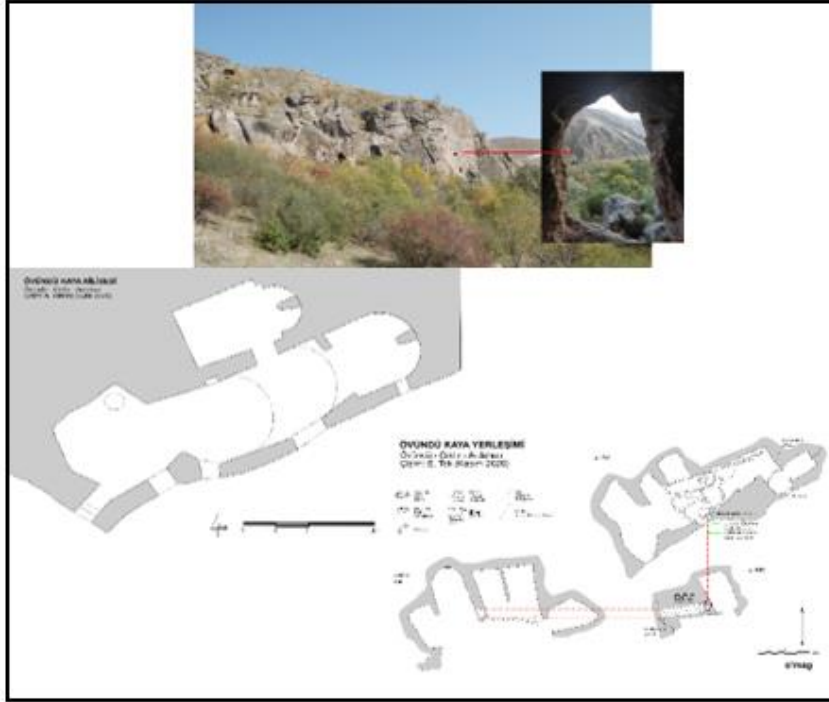
**Öncül Köyü:** Ardahan ili Çıldır ilçesinin kuzeyinde yer alan Öncül köyü, ilçe merkezine 22 km mesafededir. Öncül köyünde modern köy mezarlığının güneybatısındaki alanda incelemeler yapılmıştır (Fotoğraf 4). Gürcistan sınırındaki su deposunun olduğu bölgeden başlayıp Kür Nehri havzasına bakan buruna kadar çok geniş bir alanda Kalkolitik Çağ'da yerleşim gördüğüne işaret eden seramik parçaları, obsidyenden aletler ve çekirdekleri bol miktarda görülmektedir. Yüzey malzemesi değerlendirildiğinde bu alanın Kalkolitik Çağ'dan başlayıp Orta Çağ'a kadar muhtemelen kesintisiz bir iskâna sahne olduğu anlaşılmaktadır.

**Fotoğraf 4.** Öncül Köyü (G. Arda arşivi).

Pişmiş toprak kaplara ait ağız kenarları, gövde, dip ve kulp parçaları yoğun olup bezemeli kap parçaları ise sayıca daha azdır. Kap biçimleri arasında yoğunluk sırasına göre boyunlu-boyunsuz çömlek, çanak, dip, pithos ve kapak parçaları yer almaktadır. Bazı parçalarda çizi bezemeler görülmektedir. Kapların dış yüzeyleri genellikle astarlı ve perdahlı, iç yüzeyleri ise ince astarlı olup kaplar iyi derecede pişirilmiştir. Yerleşimin son bulunduğu burnun alt kısmında ise mağaralar yer almakta olup doğal kaya sığınağı özelliği gösterirler. Öncül köyü sınırları içerisinde köy mezarlığını çevreleyen duvar örgüsünde bir adet lahit parçası görülmekte, bir lahit kapağı ise ters çevrilmiş olarak bu mezarlığa giden yol üzerinde durmaktadır. Bu lahit kapağının zaman zaman musalla taşı olarak kullanıldığı bilgisi köy sakinlerinden alınmıştır. Yine aynı köy içinde bir kilise kalıntısı kısmen korunmuştur. Kilisenin bulunduğu arsa sahibinin evinin dış duvar örgüsünde bir mezar steli yer almaktadır. Bunun yanı sıra evin ahırında zeminde ters çevrilmiş olarak duran, üzeri haç işaretleriyle bezeli bir stel, fotoğraflanmak suretiyle yerinde belgelenmiştir. Köyün yaklaşık 2 km batısında ve meyve bahçelerinin güneyinde yöre halkının “Kuyular” olarak tanımladığı mimari yapı kalıntıları tespit edilmiştir. Yaklaşık 200x200m civarında bir sahada bulunan derin kuyular ve örme duvarlardan meydana gelen bu alana, doğu tarafından yükseltilmiş ve düzgün yapılmış bir yoldan girilmektedir. Yapı karakterinden Orta Çağ döneminde inşa edilmiş olduğu düşünülmektedir.

**Övündü Köyü:** Ardahan'ın Çıldır ilçesindeki Övündü (Vaşlob) Köyü, ilçe merkezinin 32 km kuzeyinde yer almaktadır. Modern köy yerleşiminin güneyindeki vadi içerisinde,

bahçelerin bulunduğu alanda ve çevre yamaçlarda bir dizi mağara bulunmaktadır (Fotoğraf 5). Mağaraların birinin iç mekân düzenlemesinden kaya kilisesi olarak kullanıldığı anlaşılmıştır. Yarım daire biçimindeki apsis doğudadır. Apsisin içinde bir basamaklı *synthronion* kısmen korunmuştur. Apsis, naos ve yan mekânların duvarlarında nişler görülmektedir. Apsisin kemer kısmının tam ortasında yer alan yazıyı ise neredeyse tamamı tahrip edildiği için okumak mümkün olamamıştır. Bir diğer mağara ise üç katlı ve birbiri içinden dikey tünellerle bağlanan mekânlara sahiptir. Burası da kaya kilisesinde olduğu gibi kaçak kazılarla tahrip edilmiştir.

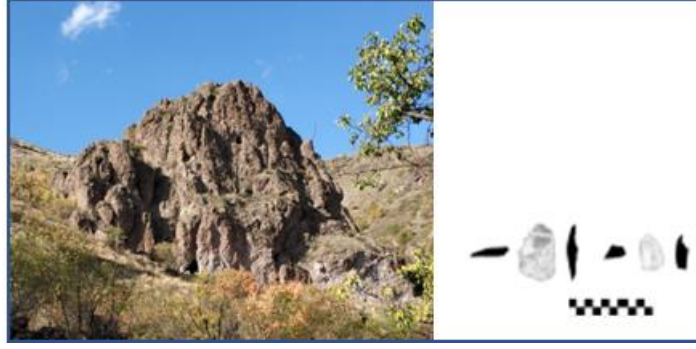


**Fotoğraf 5.** Övündü mağaraları (G. Arda arşivi).

Bu bölgede ele geçen sırlı ve sırsız kap parçaları genellikle Orta Çağ'a tarihlenmektedir. Ayrıca araştırma ekibimizdeki antropologlar tarafından birkaç parça yanmış insan kemiği tespit edilmiştir. Bu mağaralar dizisinin batı yamacında yüksek bir kayanın içine oyulmuş, Kür Nehri havzasını tepeden gören tek mekânlı bir kaya sığınağı yer almaktadır. Yanındaki vadide ise kayanın yüzeyinin içe doğru derinleştirilmesiyle oluşturulmuş, yaklaşık 3 m uzunluğunda dikdörtgen biçimli küçük alanda kaya yüzeyinin köşesine güneş ışınları/yönleri (?) andırır bir düzenleme ve (+) şekli kazınmıştır. Bu nişin hemen üst bölümünde düzeltilmiş bir girişe sahip kaya sığınağı görümlü yerin mezar odası olarak kullanılmış olması muhtemeldir. Ayrıca Övündü köyü bahçelerinin olduğu mevkide kısmen yıkılmış bir şapel mevcuttur (Bayram, 2014, s. 21-26).

**Kenardere Köyü:** Ardahan ili Çıldır ilçesinin kuzeyindeki Kenardere köyü, ilçe merkezine 40 km mesafededir. Köyün bahçelerine inen yolda "Mahmut'un mağarası" denilen ve defalarca kaçak kazıya sahne olmuş bir mağara incelenmiştir (Fotoğraf 6).

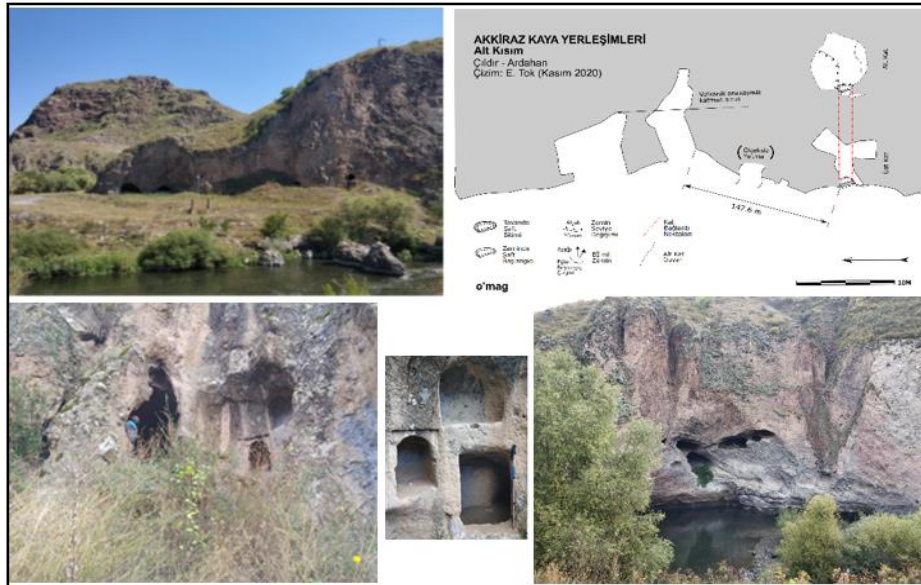




**Fotoğraf 6.** Mahmut'un mağarası (G. Arda arşivi).

Mağara içinde seramik parçası yok denecek kadar az olmasına karşın taş aletler ile araştırma ekibimizdeki antropologlar tarafından insana ait biri yanmış iki kemik parçası tespit edilmiştir.

**Akkiraz Köyü:** Ardahan'ın Çıldır ilçesinin kuzeybatısındaki Akkiraz köyü, ilçe merkezine 31 km mesafededir. Köyde bulunan mağaralar ve mağaraların kuzeyinde günümüzde bahçe olarak kullanılan alanda tarafımızdan incelemeler yapılmıştır (Fotoğraf 7). Mağaraların doğal olduğu anlaşılmıştır. Mağaraların kuzeyinde bulunan bahçeden elde edilen seramik verileri bir yerleşim yerinin varlığını göstermektedir. Öncül köyü sınırları içinde kalmakla birlikte mevki olarak Kür Nehri üzerinde bulunan Akkiraz Köprüsü'nün iki tarafında kalan kayalık alanda mağaralar yer almaktadır. Kuzeyde, Türkiye-Gürcistan sınırının hemen yakınında olan mağaranın içi özenli bir işçiliğe sahiptir. Tek mekâna sahip olmakla birlikte tavana yakın kısımlarda apsisi andıran ve mekânı paravanla bölmeye yarayan kısımlara ait dikey düzenlemeler görülmektedir. Zeminde oldukça derine giden büyük bir kaçak kazı çukuru vardır. Mağaranın dış tarafındaki kayaların yüzeyinde de farklı büyüklüklerde açılmış düzgün niş düzenlemeleri mevcuttur. Mağaranın içinde ve dışında herhangi bir yüzey malzemesine rastlanmamıştır. Mağara mekânlarının yatay ve dikey bağlantıları, niş düzenlemesi gibi özellikleri bölgedeki diğer Orta Çağ örnekleriyle (Harosman Mağaraları, Övündü Mağaraları, Şiko'nun Mağarası) benzerlik gösterdiği için bu mağaraların da Orta Çağ'da kullanıldığı düşünülmektedir.



**Fotoğraf 7.** Akkiraz mağaraları (G. Arda arşivi).

Akkiraz Köprüsü'nün güneyinde de birkaç mağara yer almaktadır. Ancak birisinin doğal olmadığı ve gözetleme amacıyla kullanıldığı düşünülmektedir. Bir grup mağara da yine Akkiraz Köprüsü'nün yaklaşık 100 m güneyinde hemen nehrin dibindeki kayalıklarda görülmektedir. Ancak nehrin zaman içerisinde alt kısmını oyduğu ve ön tarafının kopmasına sebep olduğu bu mağaralara suyu aşır geçmek ve incelemek mümkün olamamıştır.

**Eşmepınar (Purut) Köyü:** Ardahan ili Çıldır ilçesine bağlı Eşmepınar köyü, ilçe merkezinin güneydoğusunda, 2,1 km mesafededir. Eşmepınar köyünden, Güvenocak köyüne giden yolun 3. km'sinde, yolun hemen kuzeyinde bir yerleşim yeri tespit edilmiştir. Akarsu kenarında bulunan yerleşim yerinde yüzey buluntusu olarak çok sayıda seramik parçasının yanı sıra taş aletler ile kemikten yapılmış bir adet bız görülmektedir (Fotoğraf 8).



**Fotoğraf 8.** Eşmepınar (Purut) Köyü (G. Arda arşivi).

Taş aletler arasında bazalttan yapılmış bir ön kazıyıcı, Geç Neolitik Çağ-Kalkolitik Çağ'a tarihlendirilmiştir. Yüzeyde görülen seramik parçaları da bu tarihlerle uyumaktadır. Ayrıca Tunç Çağı'na tarihlendirilebilecek seramikler yoğun miktardadır. Seramikler elde ve çarkta şekillendirilmiş olup pişme dereceleri genellikle orta, bazılarının ise iyidir. Çömlek ve çanak türü kaplar çoğunluktadır. Bazılarının çizi, kazıma ve parmak baskı tekniğiyle süslediği görülmektedir. Kapların büyük bir kısmı içi-dışı astarlı ve perdahlı (siyah, kahverengi, sarımsı kahverengi, kahverengimsi kırmızı) bir yüzey işlenişine sahiptir. Yüzey malzemesi uzun süreli bir iskânın varlığına işaret etmektedir. Yapı kalıntıları da kısmen izlenebilmektedir.

**Güvenocak Köyü:** Ardahan'ın Çıldır ilçesinin doğusundaki Güvenocak köyü, ilçe merkezine 7 km mesafede yer alır. Güvenocak köyünü geçtikten sonra Canbaz yolunun güney tarafındaki yerleşim, yukarıda bahsedilen Eşmepınar (Purut) köyündekilere nazaran daha geç dönemlere ait yüzey malzemesi içermektedir (Fotoğraf 9).



**Fotoğraf 9.** Güvenocak (G. Arda arşivi).

Seramik buluntuları Demir Çağı'na ve Orta Çağ'a aittir. Bunlar arasında Orta Çağ özelliği gösteren seramik parçaları daha yoğundur. Buradaki seramikler çarkta şekillendirilmiş, pişme derecesi orta, genellikle çömlek ve çanak türü kaplara ait parçalardan oluşmakta olup kapların astarlı, bazılarının da perdahlı olduğu görülmektedir.

Yukarıda değindiğimiz bu yerler dışında yine Kür Nehri havzasında ve Çıldır ilçesi sınırlarında yer alan Kayabeyi Barajı bölgesindeki Düzülü mağaralar, Refet'in mağaraları, Kurtboğazı, Derindere, Saroma/Gök Çarkak, Erkına, Graşo, Kartaluçan, Kalecik (Kalacuk), Morik, Dirsekkaya, Kamber Deresi, Betres, Gaçıyan, Sudeğen, Şiko'nun mağarası, Colid mevkiinde mağaralar ve kaya sığınakları ile Sensop Kilisesi ve Karakale mevkilerinde çalışmalarımız yürütülmüştür. Günümüzde hidroelektrik santralının bulunduğu Erkına mevkiinde hemen Kür Nehri'nin kıyısında yükselen kayalık yüzeyinde çok sayıda mağara bulunmaktadır. Bunların bazılarının özel bir işlenişe sahip olduğu görülmektedir. Ancak nehri geçip bu mağaralara ulaşmak mümkün olamamıştır.

Türkiye-Gürcistan sınırında, Akçil Köyü sınırları içerisinde Tatalit Deresi'nin güney yamacında bulunan ve yöre halkınca "Şiko'nun Mağarası" olarak adlandırılan kısımda birbiri içinden geçen ve dikey tüneller aracılığıyla katlar arasındaki bağlantının sağlandığı, ondan fazla mekânın olduğu, yine akarsuya kıyısı olan büyük bir mağara kompleksi yer almaktadır. Akdari köyüne 2,5 km, Sabaholdu köyüne ise 2 km mesafede olan Sensop Kilisesi'nin bulunduğu alanda ise pek çok yapıya ait mimari kalıntı mevcuttur. Ayrıca Sensop Kilisesi'nin yarısı yıkılmış olmakla birlikte kilisenin özellikle dış duvarları dibinde ve önünde yapılan kaçak kazılar büyük tahribata sebep olmuştur. Bu kaçak kazı çukurlarında ekibimizdeki antropologlarımızın verdiği bilgiye göre birden fazla sayıda insana ait kemikler, kafatasları vs. etrafa saçılmış durumda olup bir mezar yapısının da parçalanmış olduğu gözlemlenmiştir.

### Sonuç

Ardahan-Kür Nehri havzasında 2019 yılında ilk etabını tamamladığımız yüzey araştırmamız Kür Nehri'nin Türkiye sınırlarından çıkıp Gürcistan topraklarında akmaya başladığı Çıldır ilçesi sınırlarında gerçekleştirilmiştir. Kür Nehri havzasındaki yerleşim yerlerinin, doğal veya insan eliyle şekillendirilmiş mağaraların, kaya yerleşmelerinin, kurganların, kalelerin ve mezar alanlarının tespiti yapılmıştır. Bu yerlerin haritalaması yapılarak "CBS-Coğrafi Bilgi Sistemleri" ortamına aktarılması sağlanmıştır.

İnsanoğlu yerleşik hayata geçmeden önce korunma ve barınma amacıyla doğal mağara oluşumları kullanılmıştır. Yerleşik hayata geçiş sürecinde doğal mağaralardan başlayarak ihtiyaçları doğrultusunda özellikle su havzalarındaki uygun kayalık alanlarda kendilerine yaşam alanları oluşturmak için kayaları oymak suretiyle bu kovukları genişletmiş veya yeni mağaralar açmışlardır. Bunu 2018 yılından itibaren yürüttüğümüz yüzey araştırmamızda tespit ettiğimiz mağaraların duvarlarındaki kazma izlerinden ve araştırma ekibimizdeki *speologist*lerin raporlarına dayanarak söyleyebilmekteyiz. Bu yerleri barınma, korunma gibi temel yaşam gereksinimlerinin yanı sıra ürün depolama/saklama mekânları ve ibadet yerleri olarak da kullanmışlardır. Böylelikle mağaralar ve kaya sığınaklarında organize alanlar oluşturmuşlardır. Zamanla bu mağaralardaki mekânlar insan eliyle açılmış tüneller aracılığıyla birbirlerine bağlanmıştır. Araştırmamızda Kür Nehri vadisinde çok sayıda mağara ve mağara kompleksleri tespit edilmiştir. Genel olarak birbirleriyle dönemsel ve yapısal benzerliklere sahiptirler. Örnek verecek olursak, 2018 yılında çalışmalarını yürüttüğümüz Harosman Mağaraları'nın en iyi analogisi, 197 km batısında yine Kür Nehri havzasında ama Gürcistan'da karşımıza çıkan Vardzia Mağaraları'dır.

Kuzeydoğu Anadolu Bölgesi'nde yer alan Ardahan, barındırdığı yeraltı ve yerüstü kaynaklarının yanı sıra tarıma, özellikle de hayvancılığa elverişli bir coğrafyaya sahiptir. Ayrıca Anadolu ile Transkafkasya arasındaki geçiş güzergâhındaki konumu, ilkçağlardan itibaren yerleşim için tercih edilen bir bölge olmasını sağlamıştır. Yüzey araştırmamızdaki verilere göre Çıldır ilçesinde Neolitik Çağ'dan itibaren yerleşimler, devam eden dönemlerde ise yerleşimin yanı sıra kaleler, kurganlar, nekropoller ve kaya kiliseleri tespit edilmiştir. Kaleler Kür Nehri



vadisine hâkim konumlarda ve birbirlerine yürüyüş mesafesinde konuşlandırılmışlardır. Böylece Kür Nehri güzergâhı üzerindeki ulaşım yolunun güvenliği ve kontrolü sağlanmıştır. Bu merkezlerdeki seramik malzemeler arasında Karaz (Kura-Aras) kültürüne ait örneklerin de yer alması, bu kültürün Ardahan'daki mevcudiyetini belgelemesi açısından önem arz etmektedir. Kurganlar ve nekropollerin ise Gürcistan ve Transkafkasya'da Trialeti-Kirovakan Kültürü, Azerbaycan'da Sevan-Üzerlik Kültürü, Nahçıvan ile İran Azerbaycanı'nda Van-Urmiye Kültürü ve Ermenistan'da Tazekent Kültürü ile ilişkilerinin olması muhtemeldir. Ancak henüz araştırma bölgemizde arkeolojik kazı yapılmadığı için gerek kurganlar gerekse nekropollerin bu kültürlerle ilişkisi konusunda şimdilik kesin bir kaniya varmamız mümkün olamamıştır.

Yüzey araştırmamızda Ardahan-Kür Nehri havzasında yöre halkı tarafından bilinenlerle birlikte daha önceleri çeşitli bilimsel çalışmalara konu olmuş, tescillenerek kültür envanterine alınmış olanların yanı sıra özellikle tescillenmemiş tarihi ve arkeolojik merkezlerin bilimsel tespitleri yapılmıştır. Böylece daha sonra yapılacak olan arkeolojik kazı, kültür turizmi, gezi güzergâhları vb. çalışmalara bilimsel ve teknik altyapı oluşturulmaya çalışılmıştır. Bu çalışmamız gezi, yürüyüş, tırmanış gibi etkinlikler için belirlenebilecek bir rota ile il turizm ve ekonomisine önemli katkılar sağlayacaktır. Ayrıca proje kapsamında tespit edilen bazı alanların özellikle insan tahribatına karşı korunması, tescillenmesi ve kurtarma kazısı yapılması hususunda Kültür Bakanlığı'na gerekli müracaatlar yapılmıştır.

Bugünkü bilgilerimize göre Çıldır ilçesinde günümüzden yaklaşık 10000 yıl öncesine giden bir tarihî süreçten bahsedebiliriz. Yüzey araştırmamız tamamlandığında mağara yerleşimlerinin durumu, tarımsal uygulamaların organizasyonu ve bu nüfusların bölgedeki hidrografik ağ ile olan ilişkisi, bölgedeki kültürler ve yerleşimlerinin kronolojisi gibi birçok soru cevap bulacaktır.

### Kaynakça

- Açugba, T. (2015). *Kronolojik Abhazya tarihi*. (Chkotua, O. Çev.). İstanbul: Yeni Anadolu Yayıncılık.
- Aghalari, B. (2019). Arkeolojik verilerin ışığında Anadolu-İran arasında obsidiyen dolaşımı. *TÜBA-AR Türkiye Bilimler Akademisi Arkeoloji Dergisi*, 25, 11-26.
- Al-Juboori, R. J. M. (2017). The evolution of political life in Mesopotamia from the period of dawn dynasties, the end of the state of Ur III (2006-2900 q. m). *Alustath Journal for Human and Social Sciences*, 222 (1), 337-366.
- Amiran, R. (1952). Connections between Anatolia and Palestine in the early bronze age. *Israel Exploration Journal*, 2 (2), 89-103.
- Amiran, R. (1965). Yanık Tepe, Shengavit, and the Khirbet Kerak ware. *Anatolian Studies*, 15, 165-167.
- Ardahan İl Çevre Durum Raporu, 2009.
- Arsebük, G. (1979). Altınova'da (Elazığ) koyu yüzlü, açık ve Karaz türü çanak çömlek arasındaki ilişkiler sorunu. *Türk Tarih Kongresi*, 8 (1), 81-92.
- Ashurov, S. G. (2005). An introduction to bronze age sites in the Şarur Plain. *Archäologische Mitteilungen aus Iran und Turan*, 37, 89-99.
- Askerovna, A. A. ve Aleksandrovna, S. V. (2018). Osmanlı öncesi dönemde Güney Gürcistan'ın Türk dünyasıyla temasları. (Mutlu, N. Çev.). *Bizim Ahıska*, Yaz, 11-15.
- Babazade, E. (2016). Geç neolitik dönemde Güney Kafkasya yerleşim modelleri. (Yayımlanmamış Yüksek Lisans Tezi). Hacettepe Üniversitesi Sosyal Bilimler Enstitüsü, Ankara.
- Badalyan, R. S. (2014). New data on the periodization and chronology of the Kura-Araxes culture in Armenia. *Paléorient*, 40, 71-92.

- Bahşeliyev, V. (2019). Kızkale yerleşmesi ve nekropolü (Nahçıvan, Azerbaycan). *TÜBA-AR Türkiye Bilimler Akademisi Arkeoloji Dergisi*, 25, 47-61.
- Bayram, F. (2014). Doğunun unutulmuş bir manastırı: Vaşlobi. *Pamukkale Üniversitesi Sosyal Bilimler Enstitüsü Dergisi*, 18, 21-26.
- Baysal, A. (2012). Doğu Anadolu arkeolojisinde göçebelik ve yaylacılık kültürü (MÖ II. bin): veriler ışığında yeni düşünceler. *Uludağ Üniversitesi Fen-Edebiyat Fakültesi Sosyal Bilimler Dergisi*, 13 (23), 255-268.
- Bingöl, A. (2016). Kars ve çevresinde Karaz yerleşmeleri. *Kafkas Üniversitesi Sosyal Bilimler Enstitüsü Dergisi*, 18, 487-502.
- Bittel, K. (1945). *Ön Asya tarih öncesi çağları: Mısır, Filistin, Suriye*. (Çambel, H. Çev.). İstanbul: İbrahim Horoz Basımevi.
- Brereton, G. (2016). Mortuary rites, economic behavior and the circulation of Goods in the transition from village to urban life in early Mesopotamia. *Cambridge Archaeological Journal*, 26 (2), 191-216.
- Bulut, E. ve Kurt, M. (2020). MÖ 3. ve 2. binyıllarda Mezopotamya'da sulama kanalları ve toplumsal yaşama etkileri. *Fırat Üniversitesi Sosyal Bilimler Dergisi*, 30 (2), 415-426.
- Burney, C. A. (1958). Eastern Anatolia in the chalcolithic and early bronze age. *Anatolian studies*, 8, 157-209.
- Burney, C. (1961). Circular buildings found at Yanik Tepe, in north-west Iran. *Antiquity*, 35 (139), 237-240.
- Burney, C. A. ve Burney, C. (1977). *From village to empire: an introduction to Near Eastern archaeology*. London: Phaidon Press.
- Burney, C. A. ve Lang, D. M. (1971). *The peoples of the hills: ancient Ararat and Caucasus*. London: Weidenfeld and Nicolson.
- Ceylan, A. ve Ceylan, N. (2018). *Doğunun sönmeyen yıldızı Akçakale ve Çıldır araştırmaları*. Erzurum: Atatürk Üniversitesi Yayınları.
- Ceylan, A., Özgül, O. ve Kalmış, G. (2019). Karaz kültürü'nün Kahramanmaraş ve çevresindeki yansımaları. Kabakcı, C. vd. (Ed.). *Uluslararası Antikçağ Döneminde Maraş Sempozyumu* (s. 26-52), Kahramanmaraş: Fikir Ajans.
- Çoğ, M. (2015). Ortaçağ'da Kafkasya havzasında Kıpçaklar. *Karadeniz İncelemeleri Dergisi*, 10 (19), 57-74.
- Dinç, U. (2018). Mezopotamya'da tanrı anlayışının gelişimi. *Avrasya Sosyal ve Ekonomi Araştırmaları Dergisi*, 5 (1), 64-75.
- Düvenci, S. (2018). Kuvvet ve mücadele teorisine göre Mezopotamya'da devletin ortaya çıkışı. *Uluslararası Yönetim Akademisi Dergisi*, 1 (1), 106-116.
- Dyson, R. H. (1968). *The archaeological evidence of the second millennium BC on the Persian plateau*. London: Cambridge University Press.
- Dzhaparidze, O. M. (1964). The culture of early agricultural tribes in the territory of Georgia. *VII. International Congress of Anthropological and Ethnological Sciences*, 2-9.
- Erzen, A. (1984). *Doğu Anadolu ve Urartular. Eastern Anatolia and Urartians*. Ankara: Türk Tarih Kurumu.
- Eser, E. ve Kılıç, Y. (2017). Mezopotamya'nın ilk kent binaları (tapınaklar) ve işlevleri. *Akademik Tarih ve Düşünce Dergisi*, 4 (13), 412-438.  
<https://dergipark.org.tr/en/pub/atdd/issue/36385/411656>
- Hamon, C., Jalabadze, M., Agapishvili, T., Baudouin, E., Koridze, I. ve Messenger, E. (2016). Gadachrili Gora: architecture and organisation of a neolithic settlement in the middle Kura valley (6th millennium BC, Georgia). *Quaternary International*, 395, 154-169.
- Helwing, B., Aliyev, T., Maria Bianca, D. ve Anna, A. R. (2015). Güneybatı Azerbaycan'da eski Kura projesi: mil stepleri kültürel peyzajı. Işıklı, M. vd. (Ed.). *Uluslararası Doğu*

- Anadolu-Güney Kafkasya Kültürleri Sempozyumu, Bildiriler*, I (s. 377-387). Newcastle upon Tyne: Cambridge Scholars Publishing.
- Işıklı, M. ve Can, B., (Ed.). (2015). *Uluslararası Doğu Anadolu Güney Kafkasya kültürleri sempozyumu: bildiriler I, II. International symposium on East Anatolia-South Caucasus cultures: proceedings I, II*. Newcastle upon Tyne: Cambridge Scholars Publishing.
- Işıklı, M. ve Öztürk, G. (2019). Doğu Anadolu Kura-Aras seramiği üzerine. *Seramik Araştırmaları Dergisi*, 1, 13-29.
- Kılıç, Y. ve Eser, E. (2019). Mezopotamya kent devletlerinin kuruluş nazariyeleri ve etkin bir faktör olarak din. *Akademik Tarih ve Düşünce Dergisi*, 6 (2), 519-545.
- Kıbaroğlu, M. (2015). Archaeometric investigations of Kura-Araxes ware: a review. Işıklı, M. vd. (Ed.). *Uluslararası Doğu Anadolu-Güney Kafkasya Kültürleri Sempozyumu, Bildiriler*, I (s. 226-227). Newcastle upon Tyne: Cambridge Scholars Publishing.
- Koçman, A. (1979). *Yukarı Kura Nehri havzası'nın fiziksel coğrafyası*. (Yayımlanmamış Doktora Tezi). Atatürk Üniversitesi Sosyal Bilimler Enstitüsü, Erzurum.
- Koşay, H. Z. ve Turfan, K. (1959). Erzurum-Karaz kazısı raporu. *Bulleten*, 23 (91), 349-414.
- Koşay, H. Z. ve Vary, H. (1964). Pulur kazısı: 1960 mevsimi çalışmaları raporu. *Türk Tarih Kurumu Kongresi*, 6, 14-15.
- Koşay, H. Z. ve Vary, H. (1967). *Güzelova (Tufanç) Erzurum Kazısı 1961*. Ankara: Atatürk Üniversitesi.
- Koşay, H. Z. (1984). *Erzurum ve çevresinin dip tarihi*. Ankara: Türk Kültürünü Araştırma Enstitüsü.
- Kökten, İ. K. (1944). Orta, Doğu ve Kuzey Anadolu'da yapılan tarih öncesi araştırmaları. *Bulleten*, 8 (32), 659-680.
- Köroğlu, K. (2000). Çıldır kurganları, *Arkeoloji ve Sanat*, 96, 2-11.
- Krupnov, E. I. (1964). The most archaic culture of the Caucasus and the Caucasian ethnic community (a contribution to the problem of the origin of the indigenous peoples of the Caucasus). *Soviet Anthropology and Archeology*, 3 (3), 31-45.
- Kuliyeva, Z. ve Bahşeliyev, V. (2018). Nahçıvan'ın kalkolitik çağ kültürü (Azerbaycan). *TÜBA-AR Türkiye Bilimler Akademisi Arkeoloji Dergisi*, 23, 29-52.
- Lang, D. M. (2021). *Armenia: cradle of civilization*. London: Routledge.
- Lloyd, S. (1956). *Early Anatolia: the archaeology of Asia Minor before the Greeks*. London: Penguin Books.
- Lloyd, S. (1967). *Early highland peoples of Anatolia*. London: Thames and Hudson.
- Lyonnet, B., Guliyev, F., Helwing, B., Aliyev, T., Hansen, S. ve Mirskhulava, G. (2012). Ancient Kura 2010–2011: the first two seasons of joint field work in the southern Caucasus. *Archaologische Mitteilungen aus Iran und Turan*, 44, 1-190.
- Maisler, B., Stekelis, M. ve Avi-Yonah, M. (1952). The excavations at Beth Yerah (Khirbet el-Kerak) 1944-1946. *Israel Exploration Journal*, 2 (4), 218-229.
- Marro, C., Berthon, R. ve Bakhshaliyev, V. (2014). On the genesis of the Kura-Araxes phenomenon: new evidence from Nakhchivan (Azerbaijan). *Paléorient*, 40 (2), 131-154.
- Mellaart, J. (1958). The end of the early bronze age in Anatolia and the Aegean. *American Journal of Archaeology*, 62 (1), 9-33.
- Nissen, H. J. (2011). *The early history of the ancient Near East, 9000-2000 BC*. Chicago: University of Chicago Press.
- Oates, J., McMahon, A., Karsgaard, P., Al Quntar, S. ve Ur, J. (2007). Early Mesopotamian urbanism: a new view from the north. *Antiquity*, 81 (313), 585-600.
- Oğuz, E. (2017). Eski çağda Mezopotamya coğrafyasında ticareti yapılan tarım ürünleri. *TURAN-SAM*, 9 (36), 186-194.



- Ökse, A. T. (2015). Doğu Anadolu demir çağı kültürünün güneye yayılımı: yukarı Dicle havzasından yeni bulgular. Işıklı, M. vd. (Ed.). *Uluslararası Doğu Anadolu-Güney Kafkasya Kültürleri Sempozyumu, Bildiriler, II* (s. 262-270). Newcastle upon Tyne: Cambridge Scholars Publishing.
- Özmen, Z. (2022). Yukarı Mezopotamya tarihi coğrafyası. *Akademik Matbuat*, 6 (2), 201-212.
- Pehlivan, M. (1990). Karaz kültürü ve Hurriler. *Yüzüncü Yıl Üniversitesi Fen-Edebiyat Fakültesi Sosyal Bilimler Dergisi*, 1/1, 168-175.
- Postgate, N. (2017). *Early Mesopotamia: society and economy at the dawn of history*. Routledge: Taylor & Francis.
- Rothman, M. S. (2015). The changing organisation of Kura Araxes culture. Işıklı, M. vd. (Ed.). *Uluslararası Doğu Anadolu-Güney Kafkasya Kültürleri Sempozyumu, Bildiriler, I* (s. 121-132). Newcastle upon Tyne: Cambridge Scholars Publishing.
- Rothman, M. S. (2017). Explaining the Kura-Araxes. *Fitful Histories and Unruly Publics: Rethinking Temporality and Community in Eurasian Archaeology*, 215-257.
- Rova, E. (2014). The Kura-Araxes culture in the Shida Kartli region of Georgia: an overview. *Paléorient*, 40, 47-69.
- Sagona, A. (1993). Settlement and society in late prehistoric Trans-Caucasus. Frangipane, M. vd. (Ed.). *Between the Rivers and over the Mountains* (s. 453-474). İtalya: Dipartimento di Scienze Storiche Archeologiche e Antropologiche dell'Antichità, Università di Roma La Sapienza.
- Sagona, A. (2014). Rethinking the Kura-Araxes genesis. *Paléorient*, 40, 23-46.
- Sagona, A. ve Zimansky, P. (2015). *Arkeolojik veriler ışığında Türkiye'nin en eski kültürleri: MÖ 1.000.000-550*. İstanbul: Arkeoloji ve Sanat Yayınları.
- Saraçoğlu, H. (1990). *Bitki örtüsü akarsular ve göller*. İstanbul: Milli Eğitim Basımevi.
- Smogorzewska, A. (2004). Andirons and their role in early Transcaucasian Culture. *Anatolica*, XXX, 151-177.
- Sukenik, Y. (1947). On the technique of Khirbet Kerak ware. *Bulletin of the American Schools of Oriental Research*, 106 (1), 9-17.
- Ur, J. A. (2010). Cycles of civilization in northern Mesopotamia, 4400–2000 BC. *Journal of Archaeological Research*, 18, 387-431.
- Ünsal, V. Ü. (2012). Doğu Anadolu'da (Malatya-Elazığ) Karaz türü yerleşmeler. *Fırat Üniversitesi Sosyal Bilimler Dergisi*, 22 (2), 320-331.
- Vener, B.B. (2007). *The Kura-Araks basin: obstacles and common objectives for an integrated water resources management model among Armenia, Azerbaijan and Georgia*. doi: [https://digitalrepository.unm.edu/wr\\_sp/61](https://digitalrepository.unm.edu/wr_sp/61)
- Yalçın, G. (2020). Karaz-/Kura-Aras-/Khirbet Kerak kültür olgusu ve tarihöncesi bölgelerarası ilişkiler. *Colloquium Anatolicum*, 169-182.
- Yıldırım, E. ve Aytan, O. A. (2023). Mezopotamya'da tarımsal üretiminin devamlılığının sağlanması için krallığın finanse edilmesi: vergilendirme. *Kahramanmaraş Sütçü İmam Üniversitesi Sosyal Bilimler Dergisi*, 20 (1), 289-299.
- Yıldız, D. (2017). Trans Kafkasya'nın sınıraşan su yönetimi sorunları ve öneriler. *World Water Diplomacy & Science News*, 10004, 1-22.
- Yurttaş, H. ve Heidari, M.R.G. (2015). İran-Türkiye (Serahs-Trabzon) İpek Yolu (Doğubeyazıt, Iğdır, Ani). Işıklı, M. vd. (Ed.). *Uluslararası Doğu Anadolu-Güney Kafkasya Kültürleri Sempozyumu, Bildiriler, II* (s. 377-393). Newcastle upon Tyne: Cambridge Scholars Publishing.
- Zengin, M. ve Yılmaz, S. (2008). Ardahan Kura Nehri ve yakın çevresi alan kullanımının belirlenmesi ve optimal alan kullanım önerileri. *Atatürk Üniversitesi Ziraat Fakültesi Dergisi*, 39 (1), 43-54.

---

### **Elektronik Kaynakça**

- Google Maps (2019). <https://www.google.com/maps/@40.9990251,42.6831138,9.5z>. Eriřim Tarihi: 26.12.2019.
- Kura (2009). <https://www.fao.org/3/ca2130en/CA2130EN.pdf>. Eriřim tarihi: 10.09.2023.
- Kura (2021). <https://www.euwipluseast.eu/en/about/pilot-river-bassin/kura>. Eriřim Tarihi: 10.09.2023.
-