

SMYRNA'DAN BAUBO VE GROTESK KADIN FİGÜRİNLERİ

BAUBO AND GROTESQUE FEMALE FIGURINES FROM SMYRNA

Makale Bilgisi | Article Info

Başvuru: 22 Eylül 2023	Received: September 22, 2023
Hakem Değerlendirmesi: 17 Ekim 2023	Peer Review: October 17, 2023
Kabul: 23 Kasım 2023	Accepted: November 23, 2023

DOI : 10.22520/tubaar.1364653

Gözde ŞAKAR*

ÖZET

İÖ 4. yüzyılın sonunda Pagos (İzmir/Kadifekale) eteklerinde yeniden kurulan antik Smyrna, Hellenistik Dönem'den MS 2. yüzyılın sonuna kadar Batı Anadolu'nun en önemli koroplastik merkezlerinden biri olmuştur. Smyrna koroplastik üretimleri içerisinde yer alan, ikonografileri ve stil özellikleri ile dikkat çeken grotesk kadın figürinleri ve benzer bir ikonografiye sahip, bereket ve doğurganlık kavramları ile ilişkilendirilen "Baubo" figürinleri Smyrna üretimleri içerisinde ilgi çekici iki grubu oluşturmaktadır. Bu çalışmada Smyrna kökenli Baubo ve grotesk kadın figürinlerinin aidiyet ve kontekst sorunu irdelenmiş, figürinler ikonografik ve stilistik özellikleri üzerinden incelenmiş ve muhtemel anlamları ve kullanım alanları ile ilgili öneriler oluşturulmaya çalışılmıştır.

Anahtar Kelimeler: Smyrna, figürin, grotesk, Baubo, Hellenistik, Roma

* Dr. Öğr. Üyesi, Manisa Celal Bayar Üniversitesi, İnsan ve Toplum Bilimleri Fakültesi, Arkeoloji Bölümü, Manisa, Türkiye
e-posta: gozde.sakar@cbu.edu.tr ORCID: 0000-0001-8916-2185

Bu makale Dokuz Eylül Üniversitesi Sosyal Bilimler Enstitüsü'nde Eylül 2015'te tamamlanan "Smyrna Terrakotaları" başlıklı doktora tez çalışmasından üretilmiştir.



ABSTRACT

Ancient Smyrna, re-founded on the slopes of Mount Pagos (Izmir/Kadifekale) at the end of the 4th century BC, became one of the most important coroplastic centers of Asia Minor from the Hellenistic Period until the end of the 2nd century AD. The female grotesque figurines, remarkable for their iconography and stylistic features and the “Baubo” figurines, which have a similar iconography and associated with the concepts of fertility and childbirth, constitute two interesting groups among the Smyrna coroplastic productions. In this paper, the attribution and contextual problems of Baubo and grotesque female figurines from Smyrna are analysed, their iconographic and stylistic features are examined and suggestions are made for their possible meanings and uses.

Keywords: Smyrna, figurine, grotesque, Baubo, Hellenistic, Roman

GİRİŞ

Antik dünyanın farklı merkezlerinde Hellenistik Dönem ve Roma İmparatorluk Dönemi'nin ilk üç yüz yılında kullanılmış olduğu anlaşılan grotesk figürinler farklı ikonografileri ile pek çok araştırmaya konu olmuştur. Özellikle bazı patolojik deformasyonlar taşıyan tipler ve *ityphallik* erkek figürinlerinin anlamları ile ilgili pek çok teori ortaya atılmış, bunların Antik Çağ tıbbi ya da inanç sistemleri ile bağlantılı objeler oldukları öne sürülmüştür (Mitchell, 2013, s. 281-293). Grotesk figürinler içerisinde yer alan kadın betimleri, Mısır'daki merkezlerden sonra en çok Smyrna'da üretilmiş olup bu kadın betimleri içerisinde kente özgü bazı grupların varlığı dikkat çekmektedir. Benzer bir ikonografiye sahip olduğu için bu makale kapsamında değerlendirmeye alınan Baubo figürinleri ise Akdeniz dünyasındaki farklı yerleşimlerde genellikle Demeter veya bereket ve doğurganlıkla ilgili Mısırlı tanrıçaların kültleri ile ilişkilendirilmektedir.

Yoğun modern yerleşim dokusu altında kalmış diğer antik kentler gibi Smyrna da bütüncül arkeolojik kontekstlerden çoğunlukla yoksundur. Buna ek olarak 18. ve 19. yüzyıllarda önemli bir liman kenti olan İzmir'de gerçekleşen eski eser ticareti Smyrna'nın arkeolojik mirasının tanımlanmasını zorlaştırmıştır. Kentteki koroplastik atölyelerinde üretilen grotesk figürinler çoğunlukla 19. yüzyılda Avrupa'ya ulaşmış obje grupları içerisinde yer almaktadır. Bu nedenle kente aidiyetleri özellikle bazı örnekler için tartışmalı olsa da, kesin bir şekilde Smyrna kökenli olduğu bilinen gruplar üzerinden bir tipoloji oluşturulabilmektedir. 1930'lu yıllarda başlayan, aralıklarla devam ederek günümüze ulaşan ve hala sürdürülmekte olan arkeolojik kazı ve araştırmalar kentin özgün üretimlerinin ayırt edilebilmesi için yeni veriler sağlamaktadır.

Grotesk erkek figürinleri, aynı ikonografiyi taşıyan kadın figürinlerine kıyasla farklı merkezlerde sayıca daha fazla bulunmuştur ve tipolojik çeşitlilik açısından daha zengindir. Bu durumun bir sonucu olarak da daha çok araştırılmış ve yorumlanmışlardır. Hellen sanatının ideal estetik anlayışından uzak fiziksel özelliklere sahip, hasta, yaşlı, acı çeken veya farklı toplumsal kesimlerden gelen kadınları (köle, hizmetçi vs...), kimi zaman abartılı bir gerçeklikle tasvir eden kadın figürinleri çok daha az sayıda ortaya çıkarılmış ve bilhassa Smyrna özelinde daha az incelenmiştir. Bu ikonografiye yakın bir görünüm sergileyen Baubo figürinleri ise hem Anadolu'da hem de Akdeniz dünyasının farklı merkezlerinde bulunmuş ve detaylı olarak araştırılmış olmakla birlikte Smyrna örneklerinin anlamları ve kullanım alanları ile ilgili bugüne değin herhangi bir çalışma yapılmamıştır.

Bu makale çerçevesinde ilk önce Baubo ve Smyrna kökenli grotesk kadın figürinlerinin aidiyet ve kontekst sorunu irdelenmiş, ardından bu figürin gruplarının ikonografik ve stilistik özellikleri detaylı olarak incelenmiştir. Daha sonra farklı merkezlerde bulunmuş olan aynı tip figürinlerin muhtemel anlamları ve kullanım alanları ile ilgili olarak, literatürde 19. yüzyılın sonundan itibaren sürdürülen tartışmalar aktarılmış ve bu tartışmalar -her ne kadar belirgin kontekstler içerisinde bulunmamış olsalar da- Smyrna kökenli figürinler özelinde yeniden değerlendirilmeye çalışılmıştır.

Bu çerçevede toplam 146 Smyrna kökenli Baubo ve grotesk kadın figürini veya figürin parçası incelenmiştir. Bu figürinlerin büyük bir kısmı (108 tanesi), aşağıda detaylı olarak açıklanacağı üzere Fransız demiryolu mühendisi Paul Gaudin'in Paris/Louvre Müzesi ve İstanbul Arkeoloji Müzeleri'nde korunmakta olan Smyrna koleksiyonu içerisinde yer almaktadır.¹ Paul Gaudin'in koleksiyonu üzerinden oluşturulan genel çerçeveye kentteki arkeolojik kazılarda bugüne kadar bulunmuş, az sayıdaki (3 adet) örnek eşlik etmektedir.² Bu iki grup dışında kalan, farklı müzelere satın alma yolu ile ulaşmış 35 figürin ve figürin parçası ise -buluntu yerleri kesin olarak bilinmemekle birlikte- kil, teknik ve stilistik özellikleri üzerinden P. Gaudin koleksiyonu ile yakın paralellik gösterdiği için literatürde Smyrna kökenli olarak nitelendirilmiştir. Söz konusu 35 örnek de bu makale kapsamına dahil edilmiş ancak bu eserler aidiyet sorunu göz önünde bulundurularak değerlendirilmiştir.

Bu çalışma, Smyrna grotesk kadın figürinleri ile ilgili farklı kaynaklarda oluşturulan tipolojik grupları birlikte değerlendirerek tipoloji, ikonografi, anlam ve kullanım alanları ile ilgili tartışmaları bir bütün olarak ortaya koymayı amaçlamaktadır. Aynı şekilde grotesk tipolojiyle yakın bir görünüme sahip olup aşağıda detaylı olarak aktarılacağı üzere bazı araştırmacılar tarafından grotesk figürinler ile birlikte değerlendirilen Baubo figürinleri için de Smyrna özelinde bir değerlendirme yapılmaya çalışılmıştır. Bu bağlamda hem söz konusu figürin grupları ile ilgili araştırma ve yorumları bir araya getiren bütüncül bir perspektif oluşturulması hem de kentte sürdürülen arkeolojik çalışmalarda önümüzdeki dönemlerde ortaya çıkarılması umut edilen bu tipteki yeni buluntu grupları için bir temel oluşturulması hedeflenmiştir.

¹ Louvre Müzesi'nde korunan örnekler için bkz. Besques, 1972, s. 166-168; Lev. 230-233: D 1142- 1149, D1151-1154, D1156-1163, D1165-1166); 178: Lev. 249: D 1265 – 1266; 211- 218: 292-298: E 88-92, E 94-102, E 104 -110, E112-127, E/D 1574-1582, E/D 1584-1614, D 1615-1626. İstanbul Arkeoloji Müzeleri'nde korunanlar için bkz. Hasselin-Rous ve ark., 2015, s. 116-119: Kat. No:78-80.

² Smyrna 5258 (Foto.2) ve Smyrna 1020 (Foto.9) kazı envanter numaralı eserler ile İzmir Arkeoloji Müzesi Env. No. 19941. (Foto.5)

BULUNTU YERLERİ VE KONTAKST İLE İLGİLİ TARTIŞMALAR

Dünyanın farklı müzelerinde korunan Smyrna kökenli Baubo ve grotesk kadın figürinlerinin, - başka pek çok Smyrna kökenli figürin grubu gibi- buluntu yerleri ve kente aidiyetleri ile ilgili bazı problemler bulunmaktadır. 19. yüzyılın sonları ile 20. yüzyılın başlarında, dünyadaki çeşitli müzelerin koleksiyonlarına Smyrna kökenli olarak kaydedilen figürinler, antik Smyrna'ya ait olabilecekleri gibi çevredeki başka antik merkezlere ait eserler de olabilmektedir. Zira bu dönemde yalnızca antik Smyrna'ya ait olan eserler değil, civardaki başka antik kentlerden satın alınan ya da toplanan eserler de modern İzmir Limanı'ndan yola çıkarak Avrupa'daki farklı merkezlere ulaşmıştır. Söz konusu dönemde Avrupalıların İzmir'i halen Smyrna olarak adlandırıyor olması, gerçekten antik Smyrna'ya ait olan eserler ile modern İzmir/Smyrna limanından Avrupa'ya ulaşan, farklı antik merkezlere ait eserlerin karışmasına neden olmuş, bu durum kayıtları detaylı tutulmuş bazı gruplar haricinde çoğu eser için köken sorunu yaratmıştır (Şakar, 2019, s. 400).

Batı dünyasının farklı müzeleri içerisinde en geniş Smyrna kökenli pişmiş toprak figürin koleksiyonu Paris/Louvre Müzesi'nde bulunmaktadır. 1882-1904 yılları arasında Louvre Müzesi koleksiyonlarına, bağış ve satın alma yolu ile giren 1300 figürin ve figürin parçasının geliş yeri "Smyrna" olarak belirtilmiştir (Martinez, 2009, s. 14, 17). Bu koleksiyonun önemli bir kısmı, 1894 yılından itibaren İzmir'de çalışmaya başlayan Fransız demiryolu mühendisi Paul Gaudin tarafından bizzat toplanmış veya satın alınmıştır.³ Yukarıda, "Giriş" kısmında da belirtildiği gibi bu makale kapsamında incelenen Baubo ve grotesk kadın figürinlerinin çoğu (108 tanesi) P. Gaudin'in koleksiyonu içerisinde yer almaktadır.

Louvre Müzesi'nde korunmakta olan belgelerden, P. Gaudin'in İzmir'de kaldığı dönemde koleksiyonuna kattığı figürinlerin büyük kısmını Yeşildere-Buca demiryolu bağlantı hattı inşası sırasında bizzat kendisinin topladığı, bazı küçük grupları ise satın aldığı, ayrıca başka Avrupalı arkeologlar ile İzmir'deki eski eser tüccarları arasında aracılık yaptığı anlaşılmaktadır (Picaud, 2004, s.137). Küçük bir bölümü İstanbul Arkeoloji Müzeleri'nde,⁴ büyük kısmı ise Louvre Müzesi'nde korunmakta olan P. Gaudin koleksiyonunun en önemli özelliği, büyük müzelere satın alma ve bağış

yoluyla girmiş diğer Smyrna figürin gruplarından farklı olarak antik Smyrna kökenli olduğunun kesin olarak belirlenebilmesidir. P. Gaudin bu dönemde tuttuğu notlarda, koleksiyonundaki figürinleri kentin yakın çevresindeki alanlardan topladığını belirtmiş, bu alanları el çizimi bir kroki üzerinde de göstermiştir.⁵ Buna göre söz konusu figürinlerin çoğu, "*Pagos Tepesi [Kadifekale] ile hemen karşısındaki, Lysimakhos surlarının ötesinde bulunan ve kentin ana nekropollerinden birinin yer aldığı Tepecik üzerinde ve bu iki tepeli ayıran vadide [Yeşildere Vadisi] ayrıca Değirmen-tepe⁶ üzerinde*" bulunmuştur.⁷ P. Gaudin'in bu tanımı üzerinden figürinlerin kentin hem yerleşim hem de nekropolis alanlarından toplandığı anlaşılmaktadır.⁸ Koleksiyon içerisinde bulunan çok sayıda kalıp ve kalıp parçası (Besques, 1972, s. 187-189; Lev. 262-270), P. Gaudin'in, Pagos Tepesi [Kadifekale] ile Tepecik'i ayıran ve demiryolu hattının da bulunduğu bugünkü Yeşildere Vadisi'nde konumlanmış olması muhtemel bir ya da birden fazla pişmiş toprak figürin atölyesine denk gelmiş olabileceğini göstermektedir. Bununla birlikte P. Gaudin koleksiyonundaki figürinlerin adak, mezar, konut veya üretim kontektlerinden hangisine ait olduklarını belirlemek, bugünkü verilerimiz ile mümkün değildir.

Louvre Müzesi'nde korunmakta olan ve Smyrna kökenli olduğu pek çok araştırmacı tarafından kabul edilen ikinci grup ise Myrina kazılarını gerçekleştiren arkeologlardan biri olan Salomon Reinach'ın Smyrna'dan getirdiği yaklaşık 60 figürin ve figürin parçasıdır. P. Gaudin'in koleksiyonundan birkaç sene önce Louvre Müzesi'ne ulaşmış olan bu grup içerisinde yalnızca iki adet grotesk kadın başı parçası yer almaktadır (Besques, 1972, s. 212, 214; Lev. 293, 295; E 111, E/D 1583). S. Reinach, Louvre Müzesi'ne ilk ulaşan Smyrna kökenli eserler üzerinden kentin koroplastik atölyelerinin özelliklerini belirlemeye

⁵ Gaudin'in notları ve çizdiği kroki hiçbir zaman yayınlanmamıştır. Louvre Müzesi pişmiş toprak figürin koleksiyonu üzerinde çalışmalar yapmış olan S. Besques bu not ve çizimlere Gaudin ailesi ile görüşerek ulaşabilmiştir: Besques, 1972, s. 153, dipnot 1, ve 154. Ayrıca Brüksel Kraliyet Sanat ve Tarih Müzesi'nde (Musées Royaux d'Art et d'Histoire de Bruxelles) bulunan bir koleksiyon üzerinde çalışan S. Picaud da Gaudin ailesi ile görüşerek bu verilere ulaşmış ve verileri Louvre Müzesi uzmanları ile de paylaşmıştır: Hasselin-Rous, 2009, s. 103, dipnot 1.

⁶ Bugün Konak'tan Eşrefpaşa'ya çıkan Varyant yolunun güneyinde, İzmir Kız Lisesi'nin arkasında kalan yükselti bu isim ile anılmaktaydı.

⁷ Besques, 1972, s. 154-155; Hasselin-Rous, 2009, s. 100. Besques, Gaudin'in kentteki kazıcılar ve eski eser ticareti yapanlarla iyi ilişkiler içinde olduğundan satın aldığı figürinler için de belirttiği buluntu yerlerinin büyük ihtimalle doğru olduğunu söyler: Besques, 1972, s. 75. Bununla birlikte Gaudin'in notlarındaki bazı kelimeler okunmadığından daha detaylı veriye ulaşmak mümkün olmamıştır: Hasselin-Rous, 2009, s. 103, dipnot 1.

⁸ Kent planı ve nekropolis alanları ile ilgili bkz. Ersoy, 2015, s. 55-56, 76-78; Res. 73.

³ Bkz. yuk. dipnot 1.

⁴ Gaudin koleksiyonundaki eserlerin büyük kısmını çeşitli aracılar ile diplomatik kargo statüsünde Fransa'ya göndermiştir. Bununla birlikte bu dönemde pek çok eski eser koleksiyoncusunun yaptığı gibi küçük bir grubu da dikkat çekmemek için İstanbul Arkeoloji Müzeleri'ne teslim ettiği görülmektedir: Picaud, 2004, s. 138.

çalıştığı 1884 tarihli makalesinde, hem kendisinin İzmir'den satın alarak Louvre Müzesi'ne verdiği figürinlerin hem de İzmir'deki Osmanlı Bankası'nda çalışan banker Alfred Lawson'un koleksiyonunda yer alan ve daha sonra Louvre Müzesi'nin satın aldığı figürinlerin "Pagos nekropollerinde bulunduğunu" kesin bir ifade ile belirtmektedir (Reinach, 1884, s. 145-146, 153).

P. Gaudin ve S. Reinach'ın Louvre Müzesi'ne ulaştırdığı gruplar dışında, müzenin koleksiyonları içerisinde, Smyrna'dan satın alındığı belirtilen ve özellikle P. Gaudin'in koleksiyonu içerisindeki figürinler ile karşılaştırılarak Smyrna üretimi olduğu önerilen figürin ve figürin parçaları da mevcuttur. Bu şekilde "satın alma" yolu ile Louvre Müzesi koleksiyonlarına girmiş olan 5 grotesk kadın figürini ve figürin parçası bulunmaktadır (Besques, 1972, s. 168-169, 211-213; Lev. 233, 292, 293, 294; D 1164, 1167, 1168; E 93-103-119).

Yalnızca Louvre Müzesi'nde değil Londra/British Museum, Hollanda/Leiden Antik Eserler Müzesi (Rijksmuseum van Oudheden), Cenevre/Tarih ve Sanat Müzesi (Musée d'art et d'histoire de Geneve) ve New York/Metropolitan Müzesi'nde de Smyrna'dan satın alınmış figürinler mevcuttur. Bu müzelerdeki Smyrna kökenli olduğu ileri sürülen figürin gruplarını bağışlayan isimlerin içerisinde Hollandalı van Lennep ailesinin bireyleri ile Béatrix De Candolle'un isimleri öne çıkmaktadır. Uzun yıllar İzmir'de diplomatik görevlerde bulunmuş van Lennep ailesinin farklı üyeleri, British Museum ve Hollanda/Leiden Antik Eserler Müzesi'ne Smyrna'dan satın alınan pek çok eserin ulaşmasını sağlamıştır (Şakar, 2019, s. 403-404). P. Gaudin gibi İzmir'de görev yapan Cenevreli bir demiryolu mühendisi olan Raymond De Candolle'un Amerikan asıllı eşi Béatrix De Candolle'un Cenevre Tarih ve Sanat Müzesi'ne bağışladığı koleksiyonda bulunan eserlerin buluntu yerleri ile ilgili ise hiçbir detay bilinmemektedir. B. De Candolle'un bağışladığı koleksiyon üzerine yapılan araştırmalarda, P. Gaudin koleksiyonu ile karşılaştırmalar yapılarak Smyrna kökenli figürinler belirlenmeye çalışılmıştır (Courtois-Farfara, 2006). İncelenen kadın figürinleri içerisinde 13 parça, van Lennep'ler tarafından satın alınarak British Museum ve Leiden Antik Eserler Müzesi'ne ulaştırılmış,⁹ 9 parça ise B. De Candolle'un bağışı ile Cenevre Tarih ve Sanat Müzesi koleksiyonları içerisine

girmiştir.¹⁰ Bunun dışında farklı kişiler tarafından satın alınarak British Museum, Leiden Antik Eserler Müzesi ve New York Metropolitan Müzesi'ne ulaştırılan az sayıdaki grotesk kadın figürini ve figürin parçası da P. Gaudin koleksiyonundaki eserler ile teknik, ikonografik ve stilistik benzerlikleri üzerinden Smyrna kökenli olarak tanımlanmış olup bu çalışma kapsamında incelenmiştir.¹¹

Bugün modern kent dokusu içerisinde sürdürülen arkeolojik kazılarda ortaya çıkarılan figürin ve figürin parçaları, kentteki koroplastik atölyelerinin tipolojik, teknik, ikonografik ve stilistik özelliklerini belirlemeye katkıda bulunmaktadır. 1930'lu yıllarda İzmir Arkeoloji Müzesi denetiminde başlayan kazılar, aralıklarla günümüze kadar sürdürülmüştür. 2007 yılından itibaren İzmir Katip Çelebi Üniversitesi'nden Prof. Dr. Akın Ersoy başkanlığında antik kentin yayıldığı alan içerisinde geniş çaplı arkeolojik kazı ve araştırmalar gerçekleştirilmektedir. Her ne kadar İzmir'in modern kent dokusu arkeolojik tabakaların okunabilirliğini zorlaştırsa da Smyrna koroplastik atölyelerinin belli başlı karakteristik özellikleri ile ilgili yeni veriler elde etmek mümkün olmaktadır. Bu kazılarda ortaya çıkarılan, dolayısıyla da müzelerde bulunan figürin gruplarına göre Smyrna'ya aidiyeti çok daha kesin olan parçalar, şimdiye kadar yapılan çalışmalarda belirlenen ikonografik gruplar, teknik ve stilistik özellikler ile ilgili bilgilerimizi pekiştirmekte ve Smyrna koroplastik atölyeleri ile ilgili bazı yeni bilgiler sağlamaktadır.¹²

Antik kentte sürdürülen arkeolojik kazılarda bugüne kadar bir adet Baubo ve iki adet grotesk kadın figürini parçası ortaya çıkarılmıştır. Bunlardan ilki (Kazı Env. No: Smyrna 5258 – Foto. 2), Smyrna Tiyatrosu'nun orkestra dolgusu içerisinde, caveanın doğu ucundaki en alt oturma sırasının hemen önünde 2022 yılında ortaya çıkarılan "Baubo" figürinidir. Pagos/

¹⁰ Courtois – Farfara, 2006, s. 260-262, 266; Lev. 100,102; Kat. No: 598-604, 615, 618.

¹¹ British Museum'daki eserler için bkz. Burn ve Higgins, 2001, s. 149-150; Lev. 70-71; Kat. No: 2390, 2391, 2392, 2395; Leiden Antik Eserler Müzesi'ndeki eserler için bkz. Leyenaar-Plaisier, 1979, s. 235-236; Lev. 86; Kat. No: 607. New York Metropolitan Müzesi'nde korunan zayıf grotesk kadın figürini için bkz: Karoglou, 2016, s. 7; Fig. 12. (Foto.7)

¹² Güncel kazıların sağladığı yeni veriler ile şimdiye kadar Smyrna figürinleri üzerine yapılan tüm çalışmaların birlikte ele alınarak Smyrna pişmiş toprak koroplastik atölyelerinin tüm üretimlerini ve karakteristik özelliklerini ortaya koymayı amaçlayan kapsamlı bir yayın çalışması tarafımızca sürdürülmektedir. Smyrna terrakotaları üzerinde çalışmaya izin veren Prof. Dr. Akın Ersoy'a, çalışmalarında yardımlarını esirgemeyen Antik Smyrna kazı ekibine ve İzmir Arkeoloji Müzesi yönetimi ve uzmanlarına, ayrıca Louvre Müzesi'ndeki Smyrna figürinleri üzerinde çalışabilmemi sağlayan ve bu konudaki uzmanlıkları ile araştırmalarıma önemli katkılarda bulunan Centre des monuments nationaux (Fransız Ulusal Anıtlar Merkezi) konservatörlerinden Isabelle Hasselin-Rous ve Louvre Müzesi uzmanlarından Ludovic Laugier'e teşekkürlerimi sunarım.

⁹ van Lennep ailesinin Smyrna'dan satın alarak British Museum'a bağışladığı figürinleri içerisindeki grotesk kadın figürinleri için bkz. Burn ve Higgins, 2001, s. 149; Lev. 70-71; Kat. No: 2393, 2394. Yine aynı aileye ait bireylerin Smyrna'dan satın alıp Hollanda Leiden/ Antik Eserler Müzesi'ne (Rijksmuseum van Oudheden) bağışladığı figürinler için bkz. Leyenaar-Plaisier, 1979, s. 150, 151, 235-238; Lev. 55, 86, 87, Kat. No: 332-334, 605, 608, 609, 611, 612,614-616.

Kadifekale'nin kuzeybatı yamacında, oldukça dik bir eğime sahip alanda konumlanmış tiyatronun sahne binası bir teras duvarı görevi görmüş ve caveanın oturduğu dik yamaçtan aşağı akan toprak, orkestra bölümünü ve cavea'yı ilk diazoma seviyesine kadar doldurmuştur.¹³ Söz konusu Baubo figürünü işte bu şekilde yamaçtan akarak burada biriken, çok büyük oranda Roma İmparatorluk Dönemi malzemesi içeren bir dolgunun içerisinde bulunmuştur. Parçanın konteksti belirlenememekle birlikte bu alanda ortaya çıkarılan diğer arkeolojik buluntu grupları ile birlikte değerlendirildiğinde daha üst kotlarda yer alması muhtemel kutsal alan kontekstlerine ait olabileceği önerilmektedir. Yine de parçanın kullanım alanı ile ilgili bu yorum, elimizdeki verilerin yetersizliği nedeniyle bir varsayım olmaktan ileri gidememektedir.

Kentte yürütülen arkeolojik kazılarda ortaya çıkarılan ikinci grotesk kadın figürünü ise 1998 yılında İzmir Arkeoloji Müzesi'nin kentin agorasında yürüttüğü kurtarma kazılarında bulunan bir ayakta hamile kadın figürünüdür (Müze Env. No: 19941 - Foto.5). Müze envanter kayıtlarına göre Agora'da Bazilika'da ortaya çıkarılan bu parça ile ilgili kayıtlarda başka bilgi bulunmamaktadır dolayısıyla nasıl bir kullanım alanına sahip olduğunu belirlemek mümkün olmamıştır.

Yeni dönem kazılarında ortaya çıkarılmış olan son grotesk kadın figürünü, 2011 yılında Basmane Mevkii'ndeki Altınpark'ta yürütülen kazı çalışmalarında bulunan zayıf bir kadına ait torso parçasıdır (Smyrna 1020 - Foto.9). Bu alanda gerçekleştirilen çalışmalar, Hellenistik Dönem'de sur dışında kalan Altınpark'ın MS 1. – 7. yüzyıllar arasında konut alanı olarak kullanıldığını, Geç Bizans Dönemi'nde kısa bir süre daha kısmi olarak iskân görüldükten sonra Osmanlı Dönemi'nde bir mezarlığa dönüştürüldüğünü göstermiştir (Ersoy ve ark., 2015, 27-29). Söz konusu figürün parçası Osmanlı mezarları ile Roma İmparatorluk Dönemi günlük kullanım malzemesinin bulunduğu iskân tabakasının kesişimindeki bir kotta, çoğunluğu Roma İmparatorluk Dönemi'ne tarihlenen ancak içerisinde daha geç dönemlere ait bazı parçaların da yer aldığı arkeolojik malzeme ile birlikte bulunmuştur. Dolayısıyla bu parça, konutların kullanım sürecine ait olabileceği gibi, alan kullanım dışı kaldıktan sonra Kadifekale'den zamanla akmış olan toprağın oluşturduğu ve içerisine Osmanlı mezar gömülerinin yapıldığı dolgu tabakaya ait de olabilir. Bu durumda tıpkı tiyatrodaki bulunan Baubo figürünü gibi bu parçanın da daha üst kotlardaki başka kontekstlere ait olması mümkündür.

¹³ Tiyatro'nun konumu ve kazılar ile ilgili bilgi için bkz. Ersoy ve ark., 2020.

TİPOLOJİ VE İKONOGRAFI

Smyrna, bu ikonografiye kaynaklık eden Mısır'daki merkezlerden sonra grotesk kadın figürinlerini en çok üreten antik kenttir. Özellikle kadın figürinleri içerisinde, diğer merkezlerde ortaya çıkarılan tiplerin dışında, varlığını şimdilik sadece Smyrna'dan bildiğimiz bazı grupların olması dikkat çekicidir. Bu makale içerisinde, arkeolojik kazılarda ortaya çıkarılmış olan veya dünyanın çeşitli müzelerinde bulunan Smyrna kökenli veya Smyrna kökenli olduğu önerilen parçaların bulunduğu 3 Baubo ve 33 grotesk kadın figürünü veya figürün parçası yorumlanmaya çalışılmıştır. Farklı müzelerde korunmakta olan başlar ise ayrı bir başlık altında değerlendirilmiştir.

“Baubo” Figürinleri

Smyrna kökenli kadın figürinleri içerisinde Louvre Müzesi'nde korunmakta olan iki figürin (Besques, 1972, s.178: Lev. 249: D 1265 (Foto. 1) ve 1266) ve 2022 yılında Smyrna tiyatrosu kazılarında ortaya çıkarılan parça (Kazı Env. No: Smyrna 5258 - Foto. 2) ile temsil edilen, çıplak, hamile ve çoğunlukla çömelerek doğum yapar vaziyette gösterilen kadın figürinleri, literatürde “Baubo” olarak adlandırılmaktadır. “Baubo”, Eleusis gizemlerinin de kaynağını oluşturan, Demeter'in kızını ararken Eleusis'e gelişinin anlatıldığı mitosun içerisindeki bir karakterin adıdır. Bu mitosu aktaran en eski kaynak olan Demeter'e adanmış Homerik hymnosa göre umutsuzca kızını arayan Demeter, Eleusis'e gelir, kentin kralının kızları ile karşılaşır ve kızlar onu babalarının sarayına götürür. Sonsuz bir kederle, yemeden içmeden kesilmiş ve koyu renk yas giysileri içerisindeki tanrıça, ikram edilen hiçbir şeyi kabul etmez, konuşmaz. Sarayda kendisini karşılayan kişiler arasında yer alan yaşlı dadı Iambe tanrıçayı “müstehcen hareketler yaparak” güldürmüş ve tanrıçanın yas nedeniyle oluşan küskünlüğünü bir nebze olsun gidermiş hatta onun sayesinde tanrıça *kykeon* adı verilen mayalı içkiden içmeyi bile kabul etmiştir.¹⁴ Bu mitosta adı geçen Iambe, daha geç dönemde ortaya çıkan versiyonlarda farklı karakterler – köle, hizmetçi veya Eleusis'li bir köylünün karısı – olarak tanıtılmış, bu versiyonların bazılarında Baubo adıyla anılmış ancak “müstehcen hareketler yaparak tanrıçayı güldürmüş olduğu” motifi korunmuştur.¹⁵

Baubo tanımı, koroplastik sanatı ile ilgili olarak ilk kez 19. yüzyılın sonlarında, Priene'de Demeter-Kore kutsal alanı içerisinde bulunmuş olan bir grup figürin için kullanılmıştır (Rumscheid, 2006, s. 220-223: Lev. 29-30: Kat. No: 65-77).

¹⁴ Mitosun bu kısmı için bkz. Demeter'e Adanmış Hymnos, 171-211 (Homeros İlahileri, 21-22).

¹⁵ Baubo'nun kimliği ile ilgili tartışmalar ve kültür için bkz. Olender, 1985.

SMYRNA'DAN BAUBO VE GROTESK KADIN FİGÜRİNLERİ

Fotoğraf 1. Baubo figürini – Louvre Müzesi / *Baubo figurine – Louvre Museum* - (Env/Inv. CA 4947 – H: 5,3 cm) – Photo: G.Şakar.



Fotoğraf 2. Baubo figürini / *Baubo figurine* – (Env/Inv. Smyrna 5258 – H: 4 cm) – Photo: Smyrna Antik Kenti Kazı Arşivi/ *Ancient city of Smyrna excavation archive*.



Bunlar, yalnızca belden aşağısı betimlenmiş, çıplak, karın yerine bir kadın yüzünün yerleştirildiği, bazen ellerinde farklı objeler taşıyan figürlerdir (Foto.3). Söz konusu figürlerin, Priene’de Demeter-Kore kutsal alanında ortaya çıkarılmış olması, figürlerde cinsel bölgenin vurgulu bir şekilde betimlenmesi ve kelimenin kökeniyle ilgili bazı etimolojik unsurlar¹⁶ bir arada değerlendirilerek bu figürler, Eleusis mitosundaki “müstehcen hareketler yaparak Demeter’i neşelendiren Baubo” karakteri olarak tanımlanmışlardır. Daha sonra Samos¹⁷ ve Erythrai’deki¹⁸ Demeter kutsal alanlarında da örnekleri bulunan bu tip figürinler, buluntu yerleri göz önüne alındığında gerçekten de Demeter kültü ile ilişkili ritüeller belki de Eleusis misterleri çerçevesinde değerlendirilebilecek objelerdir.

Başta Mısır’daki Hellenistik ve Roma Dönemleri merkezleri olmak üzere Akdeniz’deki farklı yerleşimlerde ve bahsettiğimiz az sayıda örnek dahilinde Smyrna’da bulunan, hamile, çömelmiş, kimi zaman da doğum yapar vaziyette betimlenmiş olan çıplak kadın figürinleri, yukarıda değindiğimiz, karın kısmında bir kadın yüzü bulunan tipten tamamen farklıdır (Foto.1-2).

Fotoğraf 3. Priene’den Baubo figürinleri/ *İstanbul Arkeoloji Müzeleri/ Baubo figurines from Priene/ Istanbul Archaeological Museums*, (Env/Inv. 1586-1585, H: 15 cm – 8,5 cm) (Photo: Mendel 1908, Pl. VII, 13-14).



¹⁶ Priene’deki örnekleri 19. yüzyılın sonunda inceleyen H. Diels, Eleusis mitosunun bazı versiyonlarında söz konusu hizmetçi/dadı figürünün adı olarak karşımıza çıkan Baubo kelimesini, Empedokles’in kokkia, yani ‘göbek’, ‘karın boşluğu’ gibi kavramlar için kullanmış olması nedeniyle, karın kısmı bir kadın başı şeklinde yapılmış olan bu figürinleri Baubo olarak adlandırmıştır: Rumscheid, 2006, s. 221.

¹⁷ F. Rumscheid Samos’ta Pythagorion Müzesi’nde sergilenen yayınlanmamış tekil örnek dışında Samos Thesmophorionu’nda ortaya çıkarılan “Baubo” tipindeki figürinlere ait bazı parçaların varlığını, dönemin müze müdürünün kendisine iletilmiş olduğunu belirtmektedir: Rumscheid, 2006, s. 222, dn. 1357.

¹⁸ Yakın zamanda Erythrai’da ortaya çıkarılan bu tipin bacaksız, mask şeklinde farklı bir versiyonu için bkz. Gençler-Güray, 2018, s. 63-64: Fig. 3.

Bu ikinci grupta da vulvanın vurgulu ve derin bir şekilde işlenmiş olması, hatta bazı örneklerde çömelmiş olan figürün bir eliyle cinsel organını işaret etmesi nedeniyle bu figürinler de çoğu zaman Demeter-Eleusis mitosundaki “müstehcen hareketler yaparak tanrıçayı güldüren” figür ile özdeşleştirilerek Baubo olarak adlandırılmışlardır.¹⁹ Bu tip kadın figürinlerinin bazıları, bir yaban domuzu üzerinde oturur vaziyette gösterilmiştir (Karaghiorga-Stathacopoulou, 1986, s. 89). Yaban domuzunun Demeter ve Thesmophoria kült törenleri ile doğrudan bağlantısı da bu figürinlerin de Baubo ve Demeter kültü ile ilişkili oldukları savını güçlendirir. Ephesos’da “1991 yılında Meryem Kilisesi’ne ait olan Episkopeion’un altında bulunan uzun Stoa’nın (BD) önündeki paralel stoanın temeline uzanan tabakalarda” bu tipte bir Baubo figürünü ortaya çıkarılmıştır (Soykal-Alanyalı, 2005b, s. 296). Bu figürin F. Soykal-Alanyalı tarafından, figürünün bulunduğu alanın hemen yakında bulunan, “Yarık Kaya Tapınağı” olarak bilinen ve yine F. Soykal-Alanyalı tarafından bir Demeter-Kore kutsal alanı olduğu tespit edilen kült alanı ile ilişkilendirilmiştir.²⁰ Bu tip Baubo figürinlerinin ortaya çıkarıldığı diğer merkezler olan Troia²¹, Klazomenai²², Delos²³ ve Tarsus’da²⁴ ise söz konusu figürinler için belirgin bir kontekst verisi mevcut değildir.

Bazı araştırmacılar bu ikinci tip Baubo figürinlerinin Mısırlı tanrıçaların kültleri ile ilişkili olduğunu düşünmektedir. Mısır’da Orta ve Yeni Krallık Dönemlerinde farklı malzemelerden ancak en çok fayandan üretilmiş olan, bereket ve doğurganlığı simgeleyen çıplak dişi figürler²⁵

ile olan benzerlikten yola çıkan bu görüş çerçevesinde, Hellenistik ve Roma İmparatorluk Dönemlerinde üretilmiş olan pişmiş toprak Baubo figürinlerinin de İsis, Hator, Bestet ya da Tawaret gibi özellikle doğum ile ilgili tanrıçalara sunulan adak hediyeleri olabileceği önerilmektedir. Delos’taki Mısır ikonografisinde üretilmiş olan figürinleri incelediği çalışmasında C.E. Barrett, bu tip “Baubo” figürinlerinin adlandırılmalarının tamamen yanlış olduğunu, Demeter mitosundaki Baubo karakterinin fiziksel özellikleri ile uyum göstermediklerini ve bunların Mısır ikonografisindeki bereket ve doğurganlık ile ilgili tanrısal varlıkların kültleri ile bağlantılı figürinler olduklarını öne sürer (Barrett, 2011, s. 208-210). Gerçekten de mitosta Iambe ya da Baubo olarak adlandırılan dadı/hizmetçi figürünün hamilelik ya da doğum ile ilişkisi hiç kurulmamış olup bu karakter genellikle yaşlı bir kadın olarak tasvir edilmiştir.²⁶ C.E. Barrett farklı merkezlerde bulunmuş bu tipte bazı figürinlerin, Mısır tanrıçaları İsis ve Hator’u tanımlayan, İsis düğümü, situla veya boynuzlar tarafından taşınan güneş kursu gibi bazı atribütörler ile betimlendiklerini hatırlatmaktadır (Barrett, 2011, s. 210-211).

Eleusis mitosundaki sahnenin çok benzeri, kökeni Eski Krallık Dönemi’ne giden bir Mısır mitosunda da bulunmaktadır (Barrett, 2011, s. 212). Horus ve Seth’in mücadelelerini anlatan mitos dizisi içerisinde yer alan bu hikâyede, karanlık bir tanrı olan Babi, Tanrılar Meclisi’ne kaba bir şekilde hakaret eder. Bu duruma çok sinirlenen Ra ancak kızı Hator cinsel organını göstererek müstehcen şakalar yapınca sakinleşir ve gülümser (Shalaby, 2019, s. 56-57). Bu mitosun, Mısır’da farklı dönemlerde özellikle kadın cinselliği ve doğurganlıkla ilişkili tanrıçaların kült törenlerine katılan kadınların ritüel pratiklerinde yer eden “eteğini kaldırarak cinsel bölgesini gösterme” hareketinin kökeni olduğu düşünülmektedir.²⁷ Bu sahnenin Demeter-Eleusis mitosu yanında, kökeni erken dönemlere giden bir Mısır mitosunda da yer alması, vulvanın vurgulandığı bu çömelmiş doğum yapan ya da hamile çıplak kadın figürinlerinin doğurganlıkla ilgili Mısırlı tanrıçalar ile bağlantılı oldukları savını desteklemektedir (Barrett, 2011, s. 213). Ne var ki bugüne değin ne Mısır’da ne de Akdeniz dünyasının diğer bölgelerinde, Mısırlı bereket ve

¹⁹ Bazı kaynaklarda Priene, Samos ve Erythrai’da bulunan ilk gruptan ayırmak için bu hamile-doğum yapan kadın figürinlerine “Pseudo-Baubo” ya da “Mısır kökenli Baubo tipi” adı verildiği görülmektedir, ancak çoğunlukla bu figürinler doğrudan Baubo olarak anılmaktadır: Karaghiorga-Stathacopoulou, 1986, s. 89.

²⁰ Yarık Kaya Tağınağı/Demeter – Kore Kutsal Alanı ile ilgili bkz. Soykal-Alanyalı, 2005a. Söz konusu Baubo tipinin ikonografik kökeni ve kullanım alanları ile ilgili olarak bkz. Soykal-Alanyalı, 2005b.

²¹ Louvre Müzesi’nde bulunan Troia kökenli Baubo figürünü için bkz. Besques, 1972, s. 91; Lev. 117: D 534. Besques bu figürünün de içinde bulunduğu, 1880 yılında satın alma yoluyla Louvre’a ulaşan grup içerisindeki bazı figürinlerin üzerinde “Ilium Novum” yazdığını ancak bu grubun tümünün Troia’ya ait olduğundan şüphe ettiğini belirtmiştir: Besques, 1972, s. 91.

²² Klazomenai örneği için bkz. Besques, 1972, s. 123; Lev. 151: D 822. Yine Louvre Müzesi’nde korunmakta olan bu figürin P. Gaudin’in satın aldığı figürin grupları içerisinde yer almakta olup geliş yeri kayıtlarda Klazomenai olarak verilmiştir. Bununla birlikte yukarıda da belirtildiği gibi Gaudin’in satın aldığı gruplar için günümüze ulaşan envanter verileri, pek çoğunu bizzat kendisinin topladığı Smyrna figürinlerine göre daha belirsizdir.

²³ Delos’taki başsız tek örnek için bkz. Laumonier, 1956, s. 259; Lev. 90: Kat. No. 1206. Bu figürin tiyatronun kuzeyinde yer alan bir dolgu tabakasının içerisinde bulunmuştur: Laumonier, 1956, s. 16.

²⁴ Tarsus’ta bulunan Baubo figürinleri için bkz. Besques, 1972, s. 299; Lev. 373: Kat. No: D 2449-2450.

²⁵ Orta ve Yeni Krallık Dönemi’ndeki çıplak dişi figürler ve anlamları için bkz. Nifosi, 2019, s. 77-91.

²⁶ F. Rumscheid, yalnızca çömelmiş hamile ya da doğum yapan Mısır kökenli “Baubo” figürinlerinin değil, Priene ve Samos’ta bulunan, karın kısmı kadın yüzü şeklinde betimlenmiş olan figürinlerin de mitosta anlatılan Baubo karakteri ile anlamsal bir bağı olmadığını ve dolayısıyla bu adlandırmanın da yanlış olduğunu düşünmektedir: Rumscheid, 2006, s. 221.

²⁷ Erken dönem Mısır dini ritüellerinde yer alan bu hareket, Herodotos (Historia, II, 60, <https://www.perseus.tufts.edu/hopper/text?doc=Perseus%3Atext%3A1999.01.0126%3Abook%3D2%3Achapter%3D60%3Asection%3D2>) ve Diodorus Siculus (Bibliotheca Historica, I, 85, https://penelope.uchicago.edu/Thayer/E/Roman/Texts/Diodorus_Siculus/1D*.html) gibi farklı yazarların Mısır ritüelleri ile ilgili aktarımları içerisinde de yer almaktadır, dolayısıyla Klasik çağlarda da varlığını koruduğu anlaşılmaktadır: Barrett, 2011, s. 213.

doğurganlık tanrıçalarına ait adak kontekstlerinde ortaya çıkarılmış bu tip bir Baubo figürünü bilinmemektedir.

Hellenistik ve Roma İmparatorluk Dönemlerinde Mısır'daki kadınlık kavramı, annelik pratikleri ve ev içi kültür üzerine gerçekleştirdiği yakın tarihli çalışmasında A. Nifosi, bu tip Baubo figürlerini, bereket-doğurganlık ve kadın cinselliğinden sorumlu Mısırlı tanrıçalar ile Mısır'daki Hellenler tarafından tapım gören Demeter ve Aphrodite gibi benzer kavramları temsil eden Hellen tanrıçalarının birlikte anıldığı kültür ile ilişkili olduğunu önermektedir (Nifosi, 2019, s. 95-101). Yazılı belgeler ve arkeolojik malzemeyi birlikte değerlendiren Nifosi, benzer bir synkretizasyonun Dionysos/Priapos ve Osiris arasında da olduğunu ve grotesk erkek figürleri arasında çokça yer alan *ityphallik* figürlerin de yine bereket ile ilişkilendirilen bu eril tanrısal varlıkların kültürleri ile bağlantılı olduğunu düşünmektedir. Tıpkı *ityphallik* erkek figürleri gibi Baubo figürlerinin de misterler çerçevesinde gerçekleştirilen törenler ile ilgili, cinsel bölgenin vurgulandığı figürler olarak veya ikonografileri itibarıyla doğumun iyi geçmesini sağlayan objeler/amuletler olarak kullanılmış olabileceklerini söylemektedir (Nifosi, 2019, s. 99-100).

Grotesk-patolojik figürler ile ilgili en detaylı çalışmalardan birini yapmış olan W.E. Stevenson da cinsel bölgenin vurgulanmış olduğu çıplak kadın figürlerinin, *ityphallik* erkek figürlerin dışı versiyonları olabileceklerini öne sürer (Stevenson, 1975, s. 47). British Museum'da bulunan Mısır kökenli pişmiş toprak figürler ile ilgili çalışmasında D.M. Bailey bunların, diğer grotesk figürler gibi özellikle Mısır ve Yakın Doğu'da bereket ile ilişkilendirilen veya kötü güçlerden koruyucu yani *apotropaik* özelliklere sahip objeler olabileceklerini söylemekte ve özellikle de doğurganlığı engelleyen "kötü güçlerden" korunmaya yardımcı nesnelere kullanılmış olabileceklerini önermektedir (Bailey, 2008, s. 46). F. Soykal-Alanyalı ise Hellenlerde doğum ile ilişkili ritüel ve pratikleri açıkladığı çalışmasında, doğum yapan kadının "kirli" sayıldığını ve arınmak için doğumda kullanılan araç gereç ve doğum yapan kadının eşyalarının doğumdan sonra ilgili tanrıçalara adak olarak bırakıldığını belirtmektedir. Bu bağlamda Baubo figürlerinin de doğumu koruyan amuletler olarak kullanılıp doğumdan sonraki arınma ritüelleri çerçevesinde başta Demeter olmak üzere bu konu ile ilişkili tanrıçaların kutsal alanlarına bırakılmış olabileceğini önermektedir (Soykal-Alanyalı, 2005b, s. 300; Soykal-Alanyalı, 2016).

Smyrna kökenli üç "Baubo" figürünün Louvre Müzesi'nde bulunan iki örnekte başlar korunmuştur. Her ikisinde de alnın hemen üzerinden başlayan kalın bir bant ile saçın ve başın büyük bir bölümü sarılmış,

saçların uç kısımları başın üst kısmında kısa ve bukleli bir at kuyruğu oluşturmuştur, saçların bir kısmı ise bukleler halinde kulakların yanından omuzlara doğru düşmektedir (Foto. 1). Louvre Müzesi'ndeki örnekler geniş ve yuvarlak bir yüze, basık bir burna, iri gözlere ve memnuniyetsiz bir ifadeye sahiptir. Bu tip yüz, kentte bulunan grotesk kadın figürlerinde de sıklıkla görülmektedir. Tiyatro'da ortaya çıkarılan örneğin ise başı korunmamıştır.

Smyrna kökenli üç örnek de çıplaktır. Louvre Müzesi'nde korunan figürlerden ilki (Foto. 1) ve Tiyatro'da 2022 yılında bulunmuş olan örnekte figür (Foto. 2), bacaklarını açarak çömelmiştir, her iki eli ile kalçalarının arkasını tutmaktadır, Louvre'da korunan örnekte bacakların açısı Tiyatro buluntusuna göre daha geniştir. Özellikle Louvre Müzesi'ndeki figüründe daha iyi korunmuş olan fizyonomik özellikler (karnın ve göğüslerin şekli) göz önüne alındığında, her iki figürünün de doğum yapmakta olan kadınları betimledikleri açıktır. Louvre Müzesi'nde korunan diğer örnek (Besques, 1972, s. 178, Lev. 249: D 1266) ise yine çömelmiş, hamile ve çıplak bir kadını betimlemekle birlikte diğer iki örneğe göre bacakların açıklığı çok daha azdır, daha çok oturur pozisyonda olduğu söylenebilir.

Roma İmparatorluk Dönemi'ne tarihlenen iki farklı Smyrna kökenli yazıtta Demeter'den "*pro poleos thesmophorou*" sıfatıyla bahsedilmekte olup bu yazıtlar sayesinde kentte tanrıçaya ait bir kültürün varlığı kanıtlanabilmektedir. Bu yazıtlardan ilki, Demeter'e hizmet eden bir rahibenin ömür boyu görevini sürdürmesine izin verildiğini belirten bir kararname iken diğeri, tanrıçanın kült törenlerine katılan bir "*mystai topluluğundan*" bahsetmektedir (Schipporeit, 2013, s. 194; Cadoux, 1938, s. 218). Tanrıçaya adanmış *Thesmophoria* bayramlarının kutlandığı kutsal alanın yeri ile ilgili ise herhangi bir veri yoktur. S.T. Schipporeit, kültürün kentte ilk kez ne zaman ortaya çıktığı bilinmediğinden tanrıçaya adanmış kutsal alanın nerede bulunduğu ile ilgili öneri getirmenin zor olduğunu söyler. Erken dönemlerde Bayraklı'daki eski Smyrna'ya yakın bir *Thesmophorion* bulunmasının mümkün olduğunu ve kent Hellenistik Dönem'in başında başka bir yere taşındığında kutsal alanın taşınmasına ihtiyaç duyulmamış olabileceğini belirtmekte ancak eğer kült Hellenistik Dönem ve sonrasında kurulduysa, *Thesmophorion*'un yeni kentin etrafında, başka merkezlerde de olduğu gibi sur duvarları dışında aranması gerektiğini önermektedir (Schipporeit, 2013, s. 193-194). Kentte bulunan mezar stellerinden de Demeter kültürünün varlığına dair veriler elde edilebilmektedir. Smyrna atölyelerinde üretilmiş Hellenistik Dönem mezar stelleri arasında Demeter rahibelerine ait olan mezar stelleri mevcuttur (Laugier, 2009a, s. 64-66). Bu bulgular üzerinden Smyrna'da en azından Hellenistik Dönem'den itibaren Demeter kültürünün mevcut olduğu söylenebilir.

Smyrna’da Mısırlı tanrılara ait kültlerin varlığı yine yazılı kaynaklar ve ayrıca sikkeler üzerinden tanımlanabilmektedir. İÖ 3. yüzyıla tarihlenen, tanrı Anubis ve Kraliçe Stratonike adına diktirilen bir stelden bahseden adak yazıtı, bu tarihten itibaren Mısır kültürünün kentteki mevcudiyetini kanıtlar niteliktedir (Petzl, 1987, s. s. 263 – 264, No: 765). Kentteki Mısır kökenli tanrısal varlıklara ait kültlerle ilgili bir diğer önemli veri ise İS 2. yüzyılda hatip Aelius Aristeides’in, İsis’in kentte “*hem kendisine hem de Sarapis’e kurban kesilen*” bir tapınağı olduğunu belirtmesidir (Cadoux, 1938, s. 225, n.6). Kentin Roma İmparatorluk Dönemi’ne ait bazı sikkeleri üzerinde Sarapis betimleri yer almaktadır (Head, 1892, s. 259). Louvre Müzesi’nde korunmakta olan Sarapis ve İsis figürinlerine ait Hellenistik baş parçaları (Besques, 1972, s. 198, Lev. 279-280, D 1470 – D 1471 – D 1474) ile taşıdıkları büyük ve süslü başlıklar üzerinde Isis-Hator ikonografisine ait bazı semboller bulunan, Geç Hellenistik ve Erken Roma İmparatorluk Dönemi’ne tarihlenen Smyrna kökenli “Doğulu Aphrodite” başları (Hasselin-Rous ve Şakar, 2021, s. 83-84), kentte Mısır ikonografisine atıf yapan arkeolojik objeler olarak karşımıza çıkmaktadır.

Yukarıda bahsedilen yazılı kaynaklar ve arkeolojik veriler üzerinden Smyrna’da Hellenistik Dönem’den itibaren Demeter ve İsis kültürünün varlığı tespit edilebilmektedir. Smyrna buluntusu çıplak, hamile veya doğum yapar pozisyonda çömelmiş kadın figürinleri, Smyrna’daki Demeter Thesmophoros kültü ile ilişkili adak objeleri veya üzerlerinde Mısır kültlerine atıf yapan herhangi bir ikonografik öğe bulunmasa da kentteki Mısırlı tanrıçalara, belki de İsis’e sunulmuş adak eşyaları olmalıdırlar. Hangi tanrısal varlıkla ilişkili olursa olsun, hamilelik fizyonomisinin ve doğum sahnesinin oldukça belirgin verildiği, aynı zamanda vulvanın vurgulandığı bu figürinler doğurganlıkla ve bereketle ilişkilendirilir. Soykal-Alanyalı’nın açıkladığı gibi doğum sırasında anneleri kötü enerjilerden koruyan ve doğum sonrasında bu konuyla ilgili tanrıçalara adanan eserler veya Bailey’nin önerdiği gibi mezarlarda kullanılan *apotropaik* objeler olabilirler. Figürinlerin kontekst verilerine sahip olmadığımızdan kullanım alanları ile ilgili kesin bir yorum yapmak mümkün değildir.

Ayakta Çıplak Hamile ya da Şişman Kadın Figürinleri

Çömelerek doğum yapar pozisyonda betimlenmiş “Baubo” figürleri ile fizyolojik olarak oldukça benzer ancak çömelmiş değil ayakta durur vaziyette gösterilmiş olan kadın figürinleri, farklı kaynaklarda Smyrna atölyelerinin ürettiği grotesk kadın tipleri içerisinde sayılmaktadır. Bu tipte Smyrna figürinleri Louvre (Besques, 1972, s. 166-167, Lev. 230-231: D 1142-1146 – Foto.4) ve İstanbul Arkeoloji Müzeleri (Hasselin-Rous ve ark., 2015, s. 117-119: Kat. No: 79 – Foto 6) koleksiyonları içerisinde yer

almaktadır. Ayrıca Smyrna’dan satın alınmış olan benzer bir örnek Hollanda Leiden/ Antik Eserler Müzesi’nde (Leyenaar-Plaisier, 1979, s. 150-151: Lev. 55: Kat. No: 332), yine Smyrna’dan satın alınmış iki örnek ise Cenevre Tarih ve Sanat Müzesi’ndeki B. De Candolle koleksiyonu içerisinde yer almaktadır (Courtois-Farfara, 2006, s. 260, 261: Lev. 100: Kat. 598-599). Bu tipte bir kadın figürünü (İzm. Ark. Müze Env. No: 19941 – Foto.5), 1998 yılında İzmir Arkeoloji Müzeleri’nin kurtarma kazıları sırasında Smyrna Agorası’nda Bazilika yapısı içerisinde bulunmuştur.

Bu tip kadın figürinlerinde çoğunlukla hamileliği gösteren özellikler belirtilmiş olmakla birlikte bazı örneklerin obez kadınları temsil ettikleri de önerilmektedir. D. Burr-Thompson, Atina Agorası’nda bulunan ve kontekst verileri üzerinden Klasik Dönem’in sonuna tarihlenen bu tipteki kadın figürinlerini “*obez bir kadının vücut hatlarına sahip, müşterilerini eğlendirmek için komik jest ve mimikler yapan karikatürize yaşlı hetairalar*” olarak yorumlamıştır (Burr-Thompson, 1954, s. 90-91, 106: Lev. 21). Gerçekten de Atina’daki erken örneklerde, vücut görünümü bir hamileden çok yaşlı ve obez bir kadına benzemektedir. Smyrna örneklerinin çoğunda görülen şişkin ve yuvarlak karın, dolgun ve büyük göğüsler, ellerin sırtı destekleyecek şekilde bele konmuş olması ve kasık bölgesinde belirtilmiş olan ve muhtemelen hamilelik sırasında oluşan çatlakları gösteren çizgiler (Foto. 4-5), Smyrna örneklerinin daha çok hamile kadınları betimlediklerini dolayısıyla tıpkı Baubo figürinleri gibi hamilelik ve doğurganlık ile ilişkilendirilebileceklerini göstermektedir.

Fotoğraf 4. Ayakta, çıplak hamile kadın figürünü – Louvre Müzesi / *Figurine of a standing, naked pregnant woman – Louvre Museum* (Env/Inv. CA 4958 – H: 6,5 cm) – Photo: G.Şakar.



SMYRNA'DAN BAUBO VE GROTESK KADIN FİGÜRİNLERİ

Fotoğraf 5. Ayakta, çıplak hamile kadın figürünü – İzmir Arkeoloji Müzesi / *Figurine of a standing, naked pregnant woman - Izmir Archaeological Museum* (Env/Inv. 19941 – H: 8,2 cm) – Photo: G.Şakar.



Louvre Müzesi'nde korunan örneklerden biri (Foto. 4) ile İstanbul Arkeoloji Müzeleri'nde korunan örnekte (Hasselin-Rous ve ark., 2015, s. 117-119: Kat. No: 79 – Foto.6) korunmuş olan başlar, bu figürler ile ilgili bazı veriler sağlamaktadır. Louvre Müzesi'ndeki örneğin başı oldukça aşınmış durumdadır, detaylar belirgin olmamakla birlikte figürün yuvarlak ve tombul bir yüzü olduğu görülebilmektedir. İstanbul'daki baş ise çok daha belirgin fiziksel özellikler taşımaktadır (Foto. 6). İmparator Traianus'un eşi İmparatoriçe Plotina portrelerinde görülen ve bu dönemde moda olan alnın üzerinde çıkıntılı bir kabartının görüldüğü saç şekli sayesinde MS. 1. yüzyılın sonu- 2. yüzyılın başına tarihlenebilen bu örnek, grotesk Smyrna kadın başları içerisinde sıklıkla karşılaştığımız şekilde geniş bir yüze, büyük ve basık bir burna ve asık bir yüz ifadesine sahiptir. Bu yüz fizyonomisini yaşlı bir kadın olarak tanımlayan I. Hasselin-Rous, D. Burr-Thompson'un "yaşlı hetaira" teorisini desteklemektedir (Hasselin-Rous ve ark., 2015, s. 118). S. Besques bu figürinleri "pek çok hamilelik geçirmiş kadınların betimlendiği figürler" olarak yorumlarken (Besques, 1972, s. 166), P. Leyenaar-Plaisier ise Mısır'daki Isis- Aphrodite figürinleri ile paralellikler görmekte ancak yine de bunları obez kadınlar olarak tanımlamaktadır (Leyenaar-Plaisier, 1979, s. 150-151). Mısır'da Hellenistik Dönem'den itibaren görülen ve Isis-Aphrodite ya da Isis-Hator olarak adlandırılan kadın figürleri, kalçaların geniş betimlenmesi ve frontal duruş açısından söz konusu tip ile paralellik gösterse de bunlar hamile kadınlar değildirler.²⁸ Çeşitli beden deformasyonlarının vurgulandığı Smyrna kökenli hamile kadın figürinleri, dönemin ideal genç kadın tipini yansıtan Isis/Hator-Aphrodite figürlerinden önemli farklılıklar göstermektedir.

Bu tip figürinlerin bazılarında, çömelmiş, doğum yapmakta olan "Baubo" figürinleri gibi vulvanın belirgin işlenmiş olması, ayrıca başın korunmuş olduğu

örneklerde (örneğin yukarıda bahsettiğimiz İstanbul Arkeoloji Müzeleri'ndeki figüründe) görülen grotesk yüz hatları, bunların çömelmiş Baubo figürinlerinin ayakta duran bir versiyonu olabileceğini işaret etmektedir. Mısır Fayoum'da bulunmuş olan ve bugün British Museum'da korunan Roma İmparatorluk Dönemi'ne tarihlenen bir örnek (Bailey, 2008, s. 52: Lev. 25: Kat. No: 3142) ile yine Mısır buluntusu olup bugün Tübingen'de korunmakta olan iki benzer kadın figürünü (Fischer, 1994, s. 340-341: Lev. 88: Kat. No. 841-842) incelendiğinde, her üç örnekte de yüzlerin alaycı veya kızgın bir ifadeye sahip olması, vulvanın ve diğer bazı hamilelik belirtilerinin detaylı işleniş gibi Baubolar ile ortak özelliklere sahip oldukları görülür. Dolayısıyla bu figürinlerin de Baubolar gibi doğurganlık ve bereket gibi kavramlar ile veya bu kavramları temsil eden tanrısal varlıklar ile ilişkili figürinler olabileceği önerilmektedir. Bununla birlikte Smyrna örnekleri de dahil olmak üzere hiçbir ayakta hamile kadın figürününün konteksti bilinmemektedir, bu nedenle kullanım alanları ile ilgili yorum yapmak şimdilik mümkün değildir.

Fotoğraf 6. Ayakta, çıplak kadın figürünü /İstanbul Arkeoloji Müzeleri – *Figurine of a standing, naked woman/ Istanbul Archaeological Museums* (Env/Inv. 2319, H: 5,3 cm) (Photo: Hasselin-Rous, Çaldıran-Işık, Kongaz 2015, 118).



Ayakta, Zayıf Kadın Figürinleri

Son derece zayıf, hafif kambur, göğüsleri sarkık, bazı örneklerde karın kısmı şişkin gösterilmiş kadın figürinleri, Smyrna grotesk kadın tipleri içerisinde özel bir grubu oluşturmaktadır. Çıplak ya da giyimli versiyonları olan bu tipin görüldüğü figürin parçalarından on üç tanesi Louvre Müzesi'nde (Besques, 1972, s. 167-

²⁸ Mısır kökenli Isis-Aphrodite/İsis-Hator örnekleri için bkz. Bailey, 2008, s. 22-24: Lev. 1-2: Kat. No: 2991-3000.

168: Lev. 231-233: D 1153-1165 – Foto.8), bir tanesi İstanbul Arkeoloji Müzeleri’nde (Hasselin-Rous ve ark., 2015, s. 116-117: Kat. No: 78) korunmaktadır. Hollanda Leiden/ Antik Eserler Müzesi (Leyenaar-Plaisier, 1979, s. 151: Lev. 55: Kat. No: 333-334), Ceneve Tarih ve Sanat Müzesi (Courtois-Farfara, 2006, s. 261-262: Lev. 100: Kat. No: 600-604) ve New York Metropolitan Müzesi’nde de (Karoglou, 2016, s. 7: Fig. 12) Smyrna’dan satın alınmış bu tip figürinler veya figürin parçaları bulunmaktadır. 2011 yılında bu tipin çıplak versiyonuna ait bir torso parçası, Basmane-Altınpark kazılarında ortaya çıkarılmıştır (Kazı Env. No. Smyrna 1020, Foto.9).

Louvre Müzesi’ne ulaşan Smyrna kökenli patolojik figürin grupları üzerinde çalışan Dr. Regnault, bu tip kadın figürinlerinin bir çeşit omurga deformasyonu olan “servikal-dorsal kifoz” hastalığından mustarip olduklarını belirtmektedir (Regnault, 1909, s. 634). Louvre Müzesi uzmanlarından Laugier, bu figürinlerde yaşlılığın tüm izlerini taşıyan kadınların betimlendiğini ve karın kısmındaki şişliğin ise zafiyet belirtisi olabileceğini önermektedir (Laugier, 2009b, s. 186). Grotesk figürin gruplarının yorumlanması ile ilgili kapsamlı çalışmasında A.G. Mitchell, bu kadın figürinlerinde patolojik bir tasvirde çok, yaş dolayısıyla vücutları deforme olmuş kadınlar görmekte olup çıplak örneklerde cinsel organın vurgulanmış olması nedeniyle bunların *apotropaik* anlamlar taşıyor olabileceklerini öne sürmektedir (Mitchell, 2013, s. 283). Gerçekten de bu tipte bazı çıplak figürinlerde, vulvanın özellikle vurgulanmış olduğu görülmektedir (Besques, 1972, s. 168: Lev. 232-233: D 1163-1165). Yukarıda “Baubo” figürinleri kısmında açıklandığı üzere kadın cinsel organının vurgulandığı figürinler, bazı görüşlere göre *ithyphallik* erkek figürlerinin bir başka versiyonu olarak “kötü güçlerden” korunmaya yardımcı *apotropaik* nesnelere yorumlanmaktadır. Bununla birlikte Mısır kökenli bu düşünceyi yansıtan kadın figürlerinin, bolluk, bereket ve doğurganlığı vurgulayan dolgun gövdeleri ile burada incelenen kadın figürlerinin zayıf, yaşlı ve hastalıklı görünümü önemli bir tezat oluşturmaktadır.

New York Metropolitan Müzesi’nde bulunan, Smyrna’dan satın alınmış giyimli bir kadın figürünü, bu tipolojik grup içerisinde başın korunduğu tek örnektir (Foto.7). Bir örtü içerisinde toplanmış olan uzun saçların ön kısmı ince iki örgü halinde alın çevrelemekte, saçların uçları ise stilize tutamlar halinde omuzlara düşmektedir. Baş hafifçe sağa ve öne doğru yönlendirilmiştir. Başın duruşu, yüzün acılı ifadesi ile birlikte gövde fizyonomisinin işaret ettiği hastalık ya da yaşlılıktan dolayı oluşan yorgun ve bitkin görünümü pekiştirmektedir. Yüzün zayıflık nedeniyle ortaya çıkan kemikli yapısı, alın ve kaşların hizasında görülen derin kırışıklıklar, gözlerin göz oyuğunun içine gömülmüş olarak belirtilmesi, sarkık yanaklar ve hafif aralık ağız, yaşın ve figürün sosyal konumu (köle, hizmetçi vs...) nedeniyle yaşamış olduğu yıpranmışlığın izleri olarak görülebilir.

Fotoğraf 7. Ayakta, giyimli, zayıf kadın figürünü/ *Figurine of a standing, dressed, emaciated woman – New York/Metropolitan Museum of Art* (Env/Inv. 89.2.2141 – H: 16,8 cm) – Açık kullanım fotoğraf / *Open Access photography*.



Bu gruptaki figürinler ile yakın bir görünüme sahip az sayıdaki mermer kadın heykeli, taşıdıkları objeler ve başlarındaki taşlar üzerinden Dionysiak dünya ile bağlantılı figürler olarak yorumlanmaktadır (Smith, 2002, s. 141-142). Bunlardan ilki Münih Glyptothek’te bulunan “Sarhoş Yaşlı Kadın Heykeli”dir (Smith, 2002, s. Fig. 174). Burada betimlenen yaşlı kadın, kucağındaki şarap kabına sarılmış bir şekilde oturmakta ve yukarıya doğru bakmaktadır. R.R.R. Smith bu heykeli “hem yaşlılığı hem de Dionysos’un gücünü gösteren bir çalışma” olarak tanımlar (Smith, 2002, s.142). Figürün kucağında tuttuğu kap bir lagynostur. Smith kadının kucağındaki lagynosu, Mısır İskenderiye’de IV. Ptolemaios zamanında Dionysos onuruna kutlanmaya başlayan *Lagynophoria* şenlikleri ile ilişkilendirir ve heykeli bu şenliklere ait bir görsel referans olarak kabul eder (Smith, 2002, s. 142). Benzer bir ikonografiyi temsil eden ikinci yaşlı kadın heykeli ise New York Metropolitan Müzesi’nde bulunan “Yaşlı Pazarcı Kadın Heykeli”dir (Foto.10). Bu kadın, başında sarmaşık yapraklarından bir taç ve elinde bir sepet taşımaktadır. Smith bu heykelin de Dionysiak bir şenliğe katılmaya giden bir köylü kadını temsil ettiğini belirtmektedir (Smith, 2002, s. 142). Bu iki belirgin örneğin yanında farklı müzelerde bu tip kadın heykellerine ait bazı mermer başlar da mevcuttur (Smith, 2002, s. 142).

SMYRNA'DAN BAUBO VE GROTESK KADIN FİGÜRİNLERİ

Fotoğraf 8. Ayakta, çıplak, zayıf kadın figürünü – Louvre Müzesi / *Figurine of a standing, naked, emaciated woman* – Louvre Museum - (Env/Inv. CA 1609 – H: 8 cm) – Photo: G.Şakar.



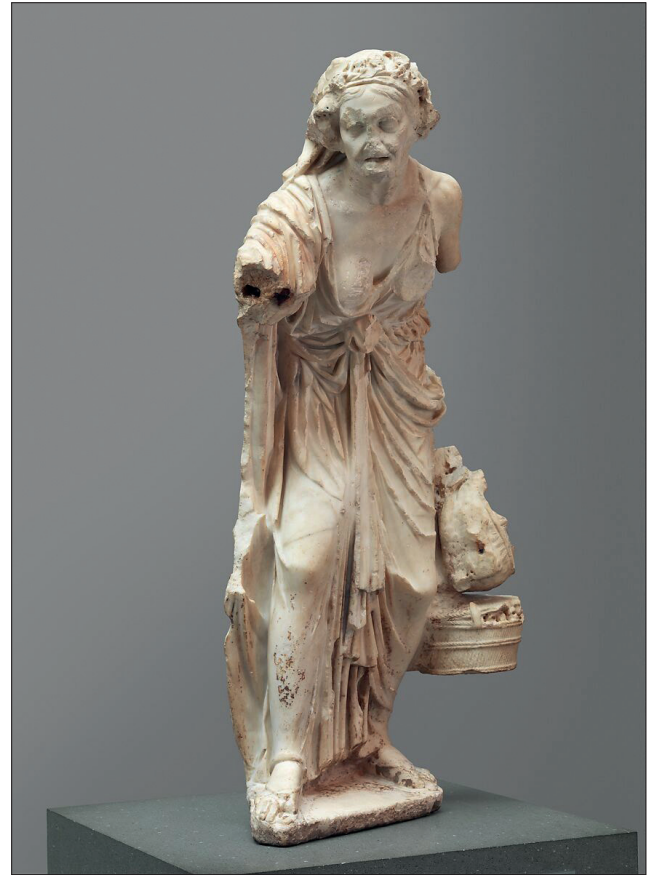
Fotoğraf 9. Çıplak zayıf kadın figürünü parçası / *Fragment of a naked, emaciated, female figurine* (Env/Inv. Smyrna 1020 – H: 4,2 cm) – Photo: Smyrna Antik Kenti Kazı Arşivi / *Ancient city of Smyrna excavation archive.*



Dionysiak dünya ile ilişkilendirilen bu kadın heykelleri, zayıf ve hastalıklı görünüme sahip kadın figürinleri ile daha çok stilistik açıdan benzeşmekte olup anlam ve kullanım amaçları açısından incelenen pişmiş toprak kadın figürinleri ile Dionysiak dünya arasında doğrudan bir bağ kurmak için yeterli veri bulunmamaktadır.

Yaşlı ve hastalıklı bir görünüme sahip kadın figürinleri arasında en iyi korunmuş giyimli örnek olan Metropolitan figürininin başı ile yakın benzerlik gösteren Louvre Müzesi'ndeki bazı bağımsız figürin başları, S. Besques tarafından tiyatro oyunlarındaki bazı tipler ile, özellikle de Yeni Komedi'deki yaşlı kadın tipleri ile özdeşleştirilmektedir (Besques, 1972, s. 214). Metropolitan figürininin fiziksel özellikleri, MS 2. yüzyılda yaşamış dilbilimci ve retorikçi Julius Pollux'un *Onomasticon* (IV, 133-154) adlı eserinde ortaya koyduğu tiyatro karakterleri sınıflandırmasında tanımladığı (Webster, 1949, s. 103) ilk yaşlı kadın karakteri ile (solgun, uzun yüzlü, birçok ince kırışıklığı olan) uyumludur.²⁹ Bununla birlikte Pollux bu karakteri "kurnaz yaşlı kadın" olarak adlandırmış olup karakterin meraklı ve canlı gözlere sahip olduğunu belirtmiştir (Webster, 1949, s. 103). Bu tanım, Metropolitan örneğinin sakin ve bıkkın denilebilecek yüz ifadesi ile tezat yaratmaktadır. Figürün bu bitkin havası yine Pollux'un tanımladığı, daha sakin bir karakter olan "yaşlı küçük hizmetçi" profiline (Bieber, 1961, s. 97) daha çok uymaktadır.

Fotoğraf 10. Mermer yaşlı kadın heykeli / *Marble statue of an old woman* – New York/Metropolitan Museum of Art (Env/Inv. 09.39– H: 125,9 cm) – Açık kullanım fotoğraf / *Open Access photography.*



²⁹ MS 2. yüzyılda yaşamış olan Pollux'un tiyatro karakterleri sınıflandırması ile ilgili detaylı bilgi için bkz. Webster ve ark., 1995: 1-53. Pollux'un sınıflandırması antik dönem tiyatro ikonografisi ile ilgili hemen hemen tüm çalışmalarda temel kaynak olarak kullanılmaktadır.

Çıplak örnekler de yukarıda bahsedilen giyimli betimler ile büyük ölçüde aynı fizyonomiyeye sahiptir. Bilinen çıplak örneklerin hiçbirinin başı korunmamıştır. Çıplak olarak betimlenmiş olmaları ve özellikle de vulvanın gövde ile orantısız ve vurgulu işlenişi, grotesk figürlerinde bilinçli olarak oluşturulan dikkat çekici bir görünüm yaratmaktadır. Bu görünüm, bu tip kadın figürlerinin W.E. Stevenson'un önerdiği gibi *apotropaik* objeler olarak kullanılmış olabileceğini işaret eder.

Bu tip giyimli kadın figürlerini, -yukarıda bahsedilen ve daha çok köylü, hizmetçi gibi figürlerin betimlendiği düşünülen mermer heykeller ve tiyatro ikonografisinden etkilenen örnekler de göz önüne alındığında- genel olarak yaşlı, zayıf, zamanın ve kötü yaşam koşullarının izlerini taşıyan, muhtemelen komedyalı ikonografisinden etkilenerek tasarlanan kadın betimleri olarak yorumlamak mümkündür. Bu grup içerisindeki çıplak figürler de giyimli figürlerin bir versiyonu olabilir. Her iki versiyonda izlenebilen abartılı unsurlar göz önünde bulundurularak – bugünkü verilerimiz ile bunların *apotropaik* objeler ya da basitçe günlük hayatın içerisindeki farklı kadın tiplerini temsil eden figürler oldukları söylenebilir. Bu tip kadın figürleri yalnızca müzelerde korunan ve kontektleri ile ilgili bilgi sahibi olmadığımız Smyrna örnekleri arasında bulunmaktadır. Arkeolojik kazılarda ortaya çıkarılan tek parça olan Altınpark örneği ise yukarıda detaylı olarak açıklandığı gibi belirgin bir kontekt içerisinde bulunmamıştır. Bütün bu veriler değerlendirildiğinde bu tip kadın figürlerinin de anlamları ve kullanım amaçları ile ilgili şimdilik net bir yorum yapmak mümkün değildir.

Başlar

Çeşitli müzelerde korunmakta olan Smyrna kökenli grotesk kadın figürünü başları, bazen gülünç, bazen de sinirli, üzgün veya acı çeken yüz ifadelerine sahiplerdir. İfadeleri ve mimikleri çoğu zaman abartılı bir şekilde betimlenmiş, fizyonomisi alışlageldik kadın başlarından farklı bu baş parçalarına kentte sürdürülen kazılarda henüz rastlanmamıştır.

Smyrna kökenli grotesk kadın başlarının büyük kısmı Louvre Müzesi'nde bulunmaktadır. (Besques, 1972, s. 210-218, Lev. 292-298). S. Besques Louvre'da korunmakta toplam 87 adet baş parçası üzerinden bir tipoloji oluşturmaya çalışmıştır. S. Besques'in tipolojisi bu tip kadın başları için literatürde şimdiye kadar yapılmış olan en kapsamlı tipolojik ve ikonografik değerlendirmedir.

S. Besques'in bu grup kadın başları içerisinde oluşturduğu ilk küme, Roma İmparatorluk Dönemi'ndeki mermer portrelerde, özellikle de İmparatoriçe portrelerinde karşılaştığımız saç biçimlerini taşıyan grotesk kadın

başlarıdır (Besques, 1972, s. 211-213: Lev. 292-294: E 88-122 – Foto.11). Roma İmparatorluk Dönemi'nin saç modasının yoğun olarak kullanıldığı bu başlarda, yüz fizyonomisi çoğunlukla Metropolitan örneğinin başı (Foto.7) ile paraleledir: iri bir yüz, çoğunlukla solgun gözler ve bazen bıkkın bazen de acı çeken bir ifade. Bununla birlikte bu grup içerisinde “Baubo” ve ayakta şişman-hamile kadın figürlerinin başı olabilecek daha dolgun hatlara ve daha alaycı-gülünç bir ifadeye sahip örnekler de bulunmaktadır (Besques, 1972, s. 211: Lev. 292: E 95, 98-99).

Louvre Müzesi'ndeki başlar içerisinde oluşturulan ikinci grup ise saçları bir *kekryphalos* içerisinde toplanmış olan, dolgun yüzlü, kızgın veya alaycı bir ifadeye sahip küçük bir kadın başı grubudur (Besques, 1972, s. 213-214: Lev. 294-295: D 1574-1582). S. Besques bu grup içerisindeki başları, yine Louvre'da korunmakta olan bir hizmetçi figürünün başı ile eşleştirir ve bunların toplumun alt tabakalarındaki kadınları betimleyen realist başlar olarak yorumlar (Besques, 1972, s. 213).

S. Besques'in oluşturduğu üçüncü grup içerisinde, yukarıda zayıf ve yaşlı kadınlar başlığı altında da değindiğimiz, dönemin tiyatro tipleri ile paralel fiziksel özellikler gösteren başlar bulunmaktadır (Besques, 1972, s. 215-216: Lev. 295: D 1583 – 1591). Dokuz parçalık bu grup içerisindeki örneklerde, özellikle Pollux'un tanımladığı ilk kadın karakter olan “kurnaz yaşlı kadın” tipinin yüz fizyonomisine yakın örnekler mevcuttur. Metropolitan figürünün başı da bu grup içerisinde değerlendirilebilecek özelliklere sahip olmakla birlikte daha önce de açıkladığımız gibi yüz ifadesi, Pollux'un bu karakter için belirlediği canlı ve kurnaz ifadeden uzaktır. Louvre'da korunan ve bu tip içerisinde değerlendirilen örneklerin yüz ifadeleri ise Pollux'un canlı ve kurnaz olarak tanımladığı ifade ile örtüşmektedir. Bu grup içerisindeki bazı örneklerin ağız açıklıkları doğrudan bir tiyatro maskının betimlenmiş olabileceğini göstermektedir.

Smyrna kökenli başlar içerisinde oluşturulan dördüncü grup S. Besques'in “*acılı bir ifadeye sahip, neredeyse birer portre olarak çalışılmış*” olarak tanımladığı az sayıdaki baş parçasından oluşmaktadır (Besques, 1972, s. 215: Lev. 296: E/D 1592-1593, E 123-125). Bu beş parçalık küçük grup içerisindeki başlar çoğunlukla kemikli bir yüze ve memnuniyetsiz bir ifadeye sahiptir. Bu grup içerisindeki örneklerin çoğunun benzerleri birinci grup içerisinde yer almaktadır ancak dördüncü grup içerisindeki başlar ilk grupta olduğu gibi belirgin Romalı saç biçimlerine sahip değillerdir.

S. Besques'in oluşturduğu beşinci tipolojik grup “*saçında ya da başında örtü, diadem veya başka bir aksesuar taşıyan*” başlardan oluşmaktadır (Besques, 1972, s. 215-216: Lev. 296-297: E/D 1594-1611). Aksesuar

taşımak dışında ortak bir özelliğe sahip olmayan bu grup içerisindeki başlar, yüz hatları ve ifadeleri açısından büyük bir çeşitliğe sahiptir. Yukarıda “Baubo” başlığı altında değerlendirilen, çömelerek doğum yapmakta olan kadın figürinlerinden Louvre Müzesi’nde korunan iki örnekte (Foto. 1), saçların kalın bir bant içerisine toplandığı görülmekte olup bu iki figürin çok sık karşılaşılmayan saç şekli ile beşinci grup içerisinde değerlendirilebilirler. Metropolitan örneği de (Foto. 7), yüz şekli açısından Yeni Komedy oyunlarındaki yaşlı kadın tipi ile benzerlik gösterdiğinden üçüncü grup içerisinde değerlendirilse de baş kısmen örten örtü göz önüne alındığında aynı zamanda bu grup içerisinde de yer alabilir.

S. Besques’in oluşturduğu son iki grup ise özellikle yüz ifadesi bakımından ilk beş gruptan belirgin şekilde ayrılmaktadır (Besques, 1972, s. 216-218: Lev. 297-298: E/D 1612-1614, D 1615-1626, E 126-127). Bu iki grup içerisindeki figürinler, diğer gruplarda yer alan ve duyguları açık bir şekilde yansıtan dışa vurumcu yüz ifadelerine değil, son derece sakin ve mağrur yüz ifadelerine sahiptir.

Diğer müzelerde korunmakta olan az sayıdaki grotesk kadın başı da Louvre’daki örnekler ile paralel özellikler gösterir. British Museum’da korunan başlar (Burn ve Higgins, 2001, s. 149: Lev. 70-71: Kat. No: 2390-2395), S. Besques’in tiyatro maskaları üzerinden tanımlanan üçüncü grubu ile aksesuar taşıyan başların bulunduğu beşinci grubu içerisinde gösterilebilecek örneklerden oluşmaktadır. Leiden Antik Eserler Müzesi’nde korunmakta olan grotesk kadın başları (Leyenaar-Plaisier, 1979, s. 235-238: Lev. 86-87: Kat. No. 605, 607-609, 611-612, 614-616) ise Louvre örnekleri üzerinden oluşturulan tipolojinin Roma İmparatorluk Dönemi saç biçimlerinin görüldüğü ilk grubu ile başında aksesuarlar taşıyan 5. grubu içerisinde yer almaktadır. Cenevre Tarih ve Sanat Müzesi (Courtois-Farfara, 2006, s. 266, 267: Lev. 102: Kat. No: 615-618) ve İstanbul Arkeoloji Müzeleri’nde (Hasselin-Rous ve ark., 2015, s.119: Kat. No: 80) korunan az sayıda örnek de yine 1. ve 5. gruplar içerisinde değerlendirilebilir.

Özellikle Louvre’da korunan örnekler üzerinden S. Besques’in oluşturduğu bu sınıflandırma ana hatlarıyla bir ayırım yapmamızı sağlasa da grotesk kadın başlarındaki çeşitlilik, sınırları net çizilmiş bir tipoloji oluşturmamızı engeller. Gövde ile birlikte korunmuş örneklerin çok az olması, bu kadın başlarının aynı tipteki kadın gövdeleri ile eşleştirilmesini ve başların hangi düşünceler ile ve ne amaçla üretildiğiyle ilgili fikir yürütülmesini zorlaştırmaktadır. Bu bağlamda bağımsız grotesk kadın başları ile ilgili tipoloji oluşturulurken birkaç ayrı kriter belirlenerek başların bu kriterler çerçevesinde sorgulanması ve farklı kategorilerde

değerlendirilmesi faydalı olacaktır. Başların tüm fizyolojik özellikleri ele alındığında sınıflandırma üç ana kriter üzerinden oluşturulabilir: bunlardan ilki yüz fizyonomisidir. Smyrna kökenli grotesk kadın başları arasında zayıf, kalın kemikli, büyük burunlu, iri gözlü bir yüz fizyonomisi ve bunun çeşitli versiyonları sıklıkla tercih edilmektedir (Foto. 6, 7 ve 11). İkinci önemli grup ise çoğunlukla Baubo ve ayakta, çıplak, şişman ya da hamile kadın figürinlerinde kullanılan dolgun hatlara sahip yüzlerdir (Foto. 1 ve 4).

Grotesk kadın başlarının tipolojisi ile ilgili ikinci kriter saç şekilleri olabilir. Saç şekli veya başın üzerinde taşınan aksesuarların çeşitliliği bu alanda da net gruplamalar yapmamızı zorlaştırırsa da özellikle Roma İmparatorluk Dönemi örnekleri için saç modası, mermer portreleri takip ettiği için önemli bir tarihlendirme kriteri olarak kullanılmaktadır (Foto.11).

Fotoğraf 11. Grotesk kadın başı – Louvre Müzesi / *Grotesque woman head – Louvre Museum - (Env/Inv. CA 732 – H: 7,3cm) – Photo: G.Şakar.*



Tipolojik değerlendirmede kullanılacak üçüncü kriter ise yüz ifadeleridir. Grotesk kadın figürinlerinin çoğu memnuniyetsiz, kızgın, alaycı ifadelerle sahip olup bu ifadeler çoğunlukla abartılı bir şekilde belirtilmiştir. Buna karşın Metropolitan örneğinde olduğu gibi bitkin ve hüzünlü ya da S. Besques’in son iki grubu gibi sakin ve mağrur ifadeye sahip ancak fizyonomisi üzerinden grotesk olarak tanımladığımız kadın başları da mevcuttur. Yüz ifadeleri figürlerin kimlikleri ve ifade etmek istediği anlamlar ile ilgili de bazı ipuçları sunmaktadır: bu noktada grotesk başları üreten koroplastların dönemin popüler tiyatro akımlarından, özellikle de Yeni Komedy ve bunun Roma Dönemi uyarlamalarından etkilendikleri söylenebilir. Tiyatro ile olan bu etkileşim kemikli hatlara sahip ilk fizyolojik grupta daha iyi izlenmektedir. Özellikle S. Besques’in 3. grubu içerisindeki bazı başların doğrudan komedy tiplerinden uyarlanan mask betimleri olabilecekleri yukarıda belirtilmiştir.

Bununla birlikte Baubo, ayakta, çıplak, şişman kadın figürlerinin kızgın ya da ürkütücü ifadelerle sahip başları, ait oldukları düşünülen inanç sistemleri veya muhtemel apotropaik anlamları ile bağlantılı olmalıdır.

Grotesk kadın başları içerisinde yer alan, daha sakin ifadelerle sahip figürler de yukarıda değinildiği gibi başka bazı tiyatro tiplerinden etkilenmiş olabilirler. Sakin yüz ifadesine sahip kadın başları, ayrıca farklı araştırmacıların işaret ettiği gibi köle, hizmetçi gibi toplumun alt tabakalarına ait kadın betimlerine ait başlar da olabilir.

Yine de bu farklı kriterler ile değerlendirilerek kategorize edilmeye çalışılan başların ait oldukları gövdeler ve kontekstleri bilinmediği için anlamları ile ilgili fikir yürütmek zordur. Bununla birlikte tıpkı yukarıda figürinler için önerildiği gibi başların ikonografilerinin oluşmasında da tiyatro dünyasının, çeşitli tanrılara ait kültlerin ve Smyrna'nın bir liman kenti olması dolayısıyla sahip olduğu kozmopolit yapının etkisi olduğu söylenebilir.

STİL VE TARİHLEME

Smyrna kökenli grotesk kadın figürlerinin stilistik özellikleri incelendiğinde ortaya konabilecek ilk tespit, gerçekçi bir üslupta üretilmiş olduklarıdır. Gerek doğum yapmakta olan “Baubo” figürinleri, gerekse ayakta hamile kadın figürinlerinde, hamilelik ve doğum ile ilgili pek çok unsurun (karın ve göğüslerin fizyonomisi, Louvre'daki örneklerden ilkinde (Foto.1) göbek deliği, hamilelik nedeniyle oluşan çatlaklar) realist bir şekilde işlendiği görülür. Aynı şekilde zayıf ve hastalıklı görünüme sahip kadın figürlerinde vücut deformasyonlarının (aşırı zayıflığı vurgulamak için belirtilmiş göğüs kemikleri, kol ve bacaklarda anomaliler) belirgin hatta abartılı bir şekilde verilmiş olması dikkat çekicidir (Foto. 7-9). Öte yandan bazı başlar ile tiyatro karakterleri arasındaki paralellik, yukarıda değinildiği gibi bu karakterler için Pollux tarafından yapılan tanımları neredeyse bire bir yansıtacak boyuttadır. Bu noktada Hellenistik Dönem'in sanatsal üslubu içerisinde önemli bir yer tutan realizm akımının takip edildiğini söylemek mümkündür. Bu dönemde Hellen sanatının Klasik idealizminden uzaklaşan sanatsal üretimleri, pek çok alanda olduğu gibi figürinler içerisinde de ortaya çıkmakta olup incelenen kadın betimleri içerisinde yer alan bazı örneklerin ise abartılı gerçekçi unsurlar kullanılarak “grotesk” bir görünüme sahip olması sağlanmıştır.

Yukarıda ikonografi bölümünde detaylı olarak açıklandığı gibi bu tip kadın figürleri, Hellenistik ve Roma İmparatorluk Dönemlerine tarihlenen yaşlı kadın heykelleri ile farklı alanlarda kullanılmış olmalarına rağmen yakın görünümlere

sahiplerdir. Her ikisi de Metropolitan Müzesi'nde korunmakta olan giyimli grotesk figürin (Foto.7) ile “Yaşlı Pazarıcı Kadın Heykeli” (Foto.10), sarkık yanakları, iri ve çukurlarına gömülmüş gözleri, acı veya memnuniyetsizlik duygularını ifade eden yarı açık ağızları ve yine benzer bir şekilde işlenmiş yarı çıplak sarkık göğüsleri ile benzer stilin ürünleridir. Bununla birlikte kalıpla seri üretim yapılan figürinlerden farklı olarak mermer heykellerde, konu edilen figürün yaşına, toplumsal sınıfına, anlatılmak istenen konu içerisindeki rolüne göre belirlenen ve aktarılmak istenen imgeyi vurgulayan detayların çok daha özenli bir şekilde verildiği görülür: örneğin Metropolitan giyimli kadın figürininin gerek yüz kırışıklıklarında gerekse elbise kıvrımlarında görülen çizgisel ve mekanik işleniş mermer heykellerde görülmez, mermer heykellerde yaşlı kadınların yüzlerindeki deformasyonlar daha yumuşak ve doğal işlenmiş olup giysinin kıvrım sistemi vücut pozisyonunu takip eder şekilde biçimlendirilmiş, kol kasları, göğüs ve omuzlarda görülen çıkıntılı kemikli yapı çok daha aslına uygun verilmiştir. Bu durum heykeltıraşlık eserlerini yakından takip eden ancak ürettiği ürünler orta/alt sınıfa hitap eden koroplastların bu gibi detayların işlenişini gereksiz bulmalarından kaynaklanıyor olmalıdır.

Grotesk kadın figürinleri ve kadın başlarının tarihlendirilmeleri oldukça problemlidir. Tarihleme ile ilgili başvuracağımız en önemli veri olan kontekst bilgilerinden yoksun olduğumuz yukarıda açıklanmıştır. Grotesk kadın figürlerine göre çok daha fazla örnek ile temsil edilen grotesk erkek figürinlerine ait bazı sınırlı kontekst verilerine ise ulaşılabilmektedir. Mısır'da Alexandria yakınlarındaki Ras el Soda'da Isis kutsal alanı içerisinde yer alan bir adak çukurunda ve bazı mezarlarda bulunmuş grotesk -patolojik erkek figürinleri, birlikte buldukları seramik ve sikkeler ile İÖ 3. yüzyıl ile İS 1. yüzyıllar arasında tarihlenmektedir (Adriani, 1952, s. 28-32). Rumscheid Priene'de bulunan grotesk erkek figürinleri için ise kentin büyük bir yıkım yaşadığı İÖ 135 yılını bir *terminus ante quem* olarak belirlemiştir (Rumscheid, 2006, s. 290-299, 493 – 500: Lev.116-123).

Grotesk kadın figürinleri için stil özellikleri üzerinden de net bir tarihleme önerisi yapmak mümkün gözükmemektedir. Söz konusu figürinler ile benzer özellikler gösteren mermer heykellerin, MÖ 3. – 2. yüzyıllara ait orijinalerin MS 1. yüzyıla tarihlenen Roma İmparatorluk Dönemi kopyaları oldukları bilinmektedir (Smith, 2002, s.142). Bu durum, tıpkı figürinlerde olduğu gibi heykellerde de bu tipolojiyi takip eden kadın heykellerinin en azından MS 1. yüzyılın sonuna kadar kullanılmış olduğunu göstermektedir.

MS 1. ve 2. yüzyılların saç modasını takip eden kadın başları, saç biçimleri sayesinde istisnai olarak daha net tarihlendirilebilmektedir. Bu başların yüz fizyonomileri ve ifadeleri idealizmden oldukça uzaktır. Bunlar daha

çok, tüm özellikleri ile gerçekçi bir şekilde işlenmiş, kişisel hatlara ve figürün kuvvetli duygularını yansıtan ifadelerle sahip Roma İmparatorluk Dönemi portrelerinin abartılı versiyonları gibidir.

Tüm bu veriler bir araya getirildiğinde grotesk figürinlerin Hellenistik Dönem'in başında ortaya çıktığı ve Roma İmparatorluk Dönemi'nin ilk iki yüzyılında da kullanılmaya devam ettiği anlaşılmaktadır. Smyrna kökenli örnekler ile ilgili yukarıda detaylı bir şekilde açıklanan nedenlerden dolayı net bir tarih verememek de kentteki koroplastik atölyelerinin genel üretim şeması incelendiğinde, bu tip kadın figürinlerinin Smyrna koroplastik atölyelerinin özgün kimliğini kazanmaya başladığı MÖ 2. yüzyılın ikinci yarısı ile kentte büyük bir yıkımın yaşandığı MS 178 depremi arasında üretilmiş oldukları söylenebilir. Louvre Müzesi'nde korunmakta olan Romalı saç şekline sahip kadın başları da bu tarih aralığının son iki yüzyılında yani MS 1. ve 2. yüzyıllardaki üretimi kanıtlayan unsurlar olarak karşımıza çıkar.

SONUÇ

Grotesk figürinler, Hellenistik Dönem'in başında yeniden kurulan Smyrna kentinin koroplastik üretiminin en karakteristik gruplarından biridir. Bu üretimler içerisinde yer alan kadın betimleri, aynı grup içerisindeki erkek figürinlere göre çok daha az sayıdadır. Kadınların diğer figürin gruplarına kıyasla grotesk ikonografi içerisinde daha az temsil edilmesi, kendisine atfedilen "narinlik ve latiflik" kavramları ile grotesk ikonografinin uyumsuzluğu ya da antik toplumlarda kadının konumu ve sosyal hayat içerisindeki kısıtlı rolü ile açıklanabilir. Grotesk kadın imgelerinde, kadının toplumsal hayattaki kısıtlı varlığı, bir başka "öteki" kavramıyla harmanlanır: grotesk figürinler çoğunlukla toplumda görünür olması pek de istenmeyen, normal olarak görülen fizyonomiden farklı, hastalıklı, yaşlı, çirkin denebilecek öğeleri yansıtır. Bu bağlamda antik dönemde göz önünde olması pek de tercih edilmeyen, bu idealize olmayan, "kaotik" imgeler yine toplumsal görünürlüğü zaten belirgin olmayan kadın kimliği ile birleştiğinde ortaya daha derin bir "öteki" imgesi ortaya çıkar.

Smyrna kökenli grotesk kadın figürinleri, dönemin sanatsal akımlarını yansıtan objeler olmalarının yanında farklı pratik amaçlara da hizmet etmektedirler. Bu çerçevede ikonografik öğeler üzerinden iki ana kullanım amacı önerilmektedir: bunlardan ilki çömelmüş, doğum yapan (Baubo) figürinleri ile ayakta duran hamile kadın figürinleri için önerilen, bazı tanrısal varlıkların kültleri ve ritüelleri ile ilişkili bir kullanım alanıdır. İkonografi bölümünde detaylı olarak açıklandığı gibi bazı attribümler ve ritüellere

kaynaklık eden mitoslarda yer alan öğeler nedeniyle bu figürinlerin kadın cinselliği, hamilelik ve doğum ile ilgili tanrıçaların ritüelleriyle bağlantılı objeler oldukları düşünülmektedir. Bu gruplar içerisinde yer alan kadın figürinlerinde vurgulanmış olan hamilelik imajı, bu konu ile ilgili tanrıçalar ile söz konusu figürinler arasındaki bağlantıyı kuruyor olmalıdır. Smyrna özelinde bu objeler, kentte farklı kaynaklar ve arkeolojik veriler sayesinde varlığı bilinen Demeter ve/veya Isis kültleri ile bağlantılı olmalıdırlar.

Bunun dışında grotesk kadın figürinlerinin, tıpkı aynı grup içerisindeki erkek figürinleri gibi kötü enerjilerden koruyan, bolluk ve bereketi arttıran "*apotropaik*" objeler olabilecekleri de ikinci bir kullanım önerisi olarak sunulmaktadır. Bu amaçla üretilen bir grotesk kadın figürininin, koruduğu kişi ya da alana yönelen "kem gözleri" etkisiz hale getirebilmesi için şaşırtıcı, rahatsız edici hatta korkutucu bir görünüme sahip olması beklenir. Bu rahatsız edici, şaşırtıcı ya da korkutucu fizyolojik unsurların işlenmesini, yine *apotropaik* objeler olarak kullanıldığı bilinen grotesk erkek figürinlerinde de görmekteyiz.³⁰ Hem şişman/hamile hem de zayıf ve hastalıklı görünüme sahip çıplak grotesk kadın figürinlerinin bazılarında cinsel bölgenin vurgulanması, bu konuda en detaylı çalışmalardan birini gerçekleştirmiş olan W.E. Stevenson'a göre erkek figürlerdeki *ityphallik* imgenin bir benzerini temsil etmektedir (Stevenson, 1975, s. 47) ve bu objenin taşıyan kişiyi kötü bakışlardan koruduğuna ya da objenin bulunduğu ortama bereket getirdiğine inanılmaktadır (Mitchell, 2013, s. 288-293). Grotesk figürinlerin geneli için çok benimsenen bu yorum bu çalışma kapsamında incelenen figürinler için de geçerli olabilir.

Smyrna kökenli grotesk kadın figürinlerden bazıları, farklı toplumsal sınıflara ait karakterler arasındaki kişisel ilişkilerin görüldüğü tiyatro oyunlarındaki hizmetçi, köle gibi karakterlere ait fiziksel unsurları yansıtır. Klasik Dönem'den itibaren koroplastik sanatında örneklerini gördüğümüz tiyatro ikonografisi ile ilişkili figürler, Hellenistik Dönem'de daha yoğun ve daha zengin bir çeşitlilikle kullanılmaya başlamıştır. Tiyatro ikonografisi kullanımının ve bu alandaki çeşitliliğin artmasında, özellikle Yeni Komediya akımı ile birlikte tiyatro temsillerinin toplumun daha geniş bir kesimine hitap eder hale gelmesinin rolü olmalıdır.³¹ Bu bağlamda Hellenistik sanatın farklı alanlarında ortaya çıkan, tiyatro oyunları ile bağlantılı, mizahi ve eklektik konu ve figürlerin dikkat çeken görünümlerinin de bu tipolojinin oluşmasına katkısı olduğu söylenebilir.

³⁰ Bu tip rahatsız edici, çirkin imajların koruyucu tılsımlar olarak kullanılması ile ilgili olarak bkz. Mitchell, 2013, s. 290-293.

³¹ Yeni komediya akımı ve bu akımı takip eden tiyatro ikonografisi için bkz. Bieber, 1961, s. 87-107.

Dönemin koroplastları bu figürinler için ilk prototipleri üretirken, yaşadıkları dönemde popülerliği giderek artan bu tiyatro karakterlerinden ilham almış olabilecekleri gibi kozmopolit bir liman kenti olan Smyrna'da yaşayan farklı kimliklere sahip bireylerden esinlenmiş de olabilirler.

Belirgin kontesktler içerisinde bulunmamış olmaları, Smyrna kökenli Baubo ve grotesk kadın figürinlerinin yalnızca kullanım amaçları ile ilgili değil tarihlendirilmeleri ile ilgili de net sonuçlara varmamızı önlemektedir. Aynı ikonografiyi taşıyan bazı erkek figürinlerinin ait olduğu kontesktler, MS 1. ve 2. yüzyılların saç modasını takip eden az sayıdaki figürin başı ve mermer heykeller ile gösterdikleri paralel özellikler gibi veriler üzerinden Hellenistik Dönem'in başında üretilmeye başladıkları ve en azından MS 2. Yüzyılın sonlarına değin varlıklarını sürdürdükleri genel olarak kabul edilmektedir. Söz konusu figürinler Smyrna özelinde, kentteki koroplastik atölyelerinin yoğun faaliyet gösterdiği MÖ 2. yüzyılın ortaları ile MS 2. yüzyılın sonları arasında üretilmiş olmalıdırlar.

Hellenistik ve Roma İmparatorluk Dönemleri Batı Anadolu kökenli pişmiş toprak figürinler içerisinde özel bir grup oluşturan Smyrna kökenli Baubo ve grotesk kadın figürinleri, kentin bu dönemlerdeki sosyal ve kültürel yaşantısına ve inanç dünyasına dair bazı ipuçları sunmaktadır. Bugün sahip olduğumuz bilgiler ışığında bu figürin grubunun, kentteki hamilelik ve doğum ile ilişkili tanrıçaların ritüellerinde, *apotropaik* objeler olarak mezar kontesktlerinde veya konut alanlarında ya da popüler tiyatro oyunlarındaki karakterleri tanıtan objeler olarak günlük hayatın herhangi bir alanında kullanılmış olduklarını söylemek mümkündür. Devam eden arkeolojik araştırmalarda ortaya çıkmasını umduğumuz yeni buluntu gruplarının, bu konuda daha net analizler yapılabilmesini sağlayacağını umut ediyoruz.

KAYNAKLAR

- Adriani, A. (1952). *Annuaire du Musée Gréco-Romain III 1940-1950*. Alexandrie. Imprimerie de la Société de publications égyptiennes.
- Bailey, D. M. (2008). *Catalogue of Terracottas in the British Museum IV Ptolemaic and Roman Terracottas from Egypt*. The British Museum Press.
- Barrett, C. E. (2011). *Egyptianizing Figurines from Delos, A study in Hellenistic Religion*. Brill.
- Besques, S. (1972). *Musée National du Louvre Catalogue Raisoné des Figurines et Reliefs en Terre Cuite Grecques, Etrusques et Romaines. III Epoques hellénistique et romaine – Grèce et Asie Mineure*. Paris. Editions des Musées Nationaux.
- Bieber, M. (1961). *The History of Greek and Roman Theater*. Princeton University Press.
- Burn, L. ve Higgins, R.A. (2001). *Catalogue of Greek Terracottas in The British Museum, Vol. III*. London. The Trustees of The British Museum.
- Burr-Thompson, D. (1954). Three centuries of Hellenistic Terracottas I.B. (the hedgehog well) and C. (the Demeter-cistern). *Hesperia: The Journal of the American School of Classical Studies at Athens*, 23, 72-107, Lev. 18-24.
- Cadoux, C. J. (1938). *Ancient Smyrna: a history of the city from the earliest times to 324 AD*. Oxford. B.Blackwell.
- Courtois-Farfara, C. (2006). *Essai d'Identification de la Coroplathie Smyrniote dans la Collection de Candolle du Musée d'Art et d'Histoire de Genève [Yayınlanmamış Doktora Tezi]*. Université Lille 3-Charles de Gaule.
- Ersoy, A. (2015). *Büyük İskender Sonrasında Antik Smyrna (İzmir)*. İzmir Büyükşehir Belediyesi Kitaplığı.
- Ersoy, A., Kaya, N., Selçuk, S. ve Esen, V. (2015). Antik Smyrna/İzmir 2011-2013. H. Dönmez (Ed.), 36. *Kazı Sonuçları Toplantısı Cilt 2*. (17-34) içinde. Ankara. T.C. Kültür Varlıkları ve Müzeler Genel Müdürlüğü Yayınları.
- Ersoy, A., Alatepeli, S., ve Şakar, G. (2020). Preliminary Report on the Theatre of Smyrna / Izmir and the Excavations (2014-2019). *Anatolia Antiqua*, 28: 283-298.

- Fischer, J. (1994). *Griechisch-römische Terrakotten aus Ägypten: die Sammlungen Sieglin und Schreiber : Dresden, Leipzig, Stuttgart, Tübingen.* Tübingen. Wasmuth.
- Gençler-Güray, Ç. (2018). Erythrai'de Demeter Tapımını. *TAD*, 37/64: 55-70.
- Hasselin-Rous, I. (2009). Les ateliers de figurines en terre cuite de Smyrne. I. Hasselin-Rous, L. Laugier ve J.-L. Martinez (Ed.), *D'Izmir à Smyrne: découverte d'une cité antique, Catalogue d'exposition, au Musée du Louvre, 11 octobre 2009-5 avril 2010* (100-103) içinde. Paris. Somogy Editions d'Art.
- Hasselin Rous, I., Çaldıran Işık, E., ve Kongaz, G. (2015). *Musées archéologiques d'Istanbul. Catalogue des figurines en terre cuite grecques et romaines de Smyrne. Varia Anatolica, XXIX.* Istanbul-Paris. Institut Français d'Etudes Anatoliennes ve De Boccard.
- Hasselin-Rous, I. ve Şakar, G. (2021). Les figurines d'Aphrodite orientale de Smyrne : anciennes et nouvelles découvertes. *Anatolia Antiqua*, 29, 77-92.
- Head, B.V.A (1892). *Catalogue of Greek Coins in British Museum, Catalogue of the Greek Coins in Ionia.* London. The Trustees of the British Museum.
- Homeros İlahileri (Homerik Hymnos 'lar)* (2008). (A.Eti Sina, Çev.). Arkeoloji ve Sanat Yayınları.
- Karaghiorga-Stathacopoulou, T. (1986). Baubo. *LIMC III* (87-90) içinde. Artemis.
- Karoglou, K. (2016). The Collection of Greek Terracotta Figurines at The Metropolitan Museum of Art. *Les Carnets de l'ACoSt*, 14, 1-9.
- Laugier, L. (2009a). Les stèles funéraires et les nécropoles de Smyrne. I. Hasselin-Rous, L. Laugier ve J.-L. Martinez (Ed.), *D'Izmir à Smyrne: découverte d'une cité antique, Catalogue d'exposition, au Musée du Louvre, 11 octobre 2009-5 avril 2010* (64-67) içinde. Paris: Somogy Editions d'Art.
- Laugier, L. (2009b). Torse de vieille femme décharné. I. Hasselin-Rous, L. Laugier ve J.-L. Martinez (Ed.), *D'Izmir à Smyrne: découverte d'une cité antique, Catalogue d'exposition, au Musée du Louvre, 11 octobre 2009-5 avril 2010* (186-187) içinde. Paris: Somogy Editions d'Art.
- Laumonier, A. (1956). *Exploration archéologique de Délos. 23, Les figurines de terre cuite.* De Boccard.
- Leyenaar-Plaisier, P.M. (1979). *Les terres cuites grecques et romaines. Catalogue de la collection du Musée national des antiquités à Leiden.* Leiden. Rijksmuseum van Oudheden.
- Martinez, J.-L. (2009). Izmir au Louvre: Introduction aux antiquités smyrniotes conservées au Musée du Louvre. I. Hasselin-Rous, L. Laugier ve J.-L. Martinez (Ed.), *D'Izmir à Smyrne: découverte d'une cité antique, Catalogue d'exposition, au Musée du Louvre, 11 octobre 2009-5 avril 2010* (14-17) içinde. Paris: Somogy Editions d'Art.
- Mendel, G. (1908). *Catalogue des Figurines Grecques de Terre Cuite, Musees Imperiaux Ottomans.* Constantinople.
- Mitchell, A. G. (2013). Disparate Bodies in Ancient Artefacts: The Function of Caricature and Pathological Grotesques among Roman Terracotta Figurines. C. Laes, C.F. Goodey ve M. Lynn Rose (Ed.), *Disabilities in Roman Antiquity. Disparate Bodies A Captive ad Calcem* (275-297) içinde. Brill.
- Nifosi, A. (2019). *Becoming a Woman and Mother in Greco-Roman Egypt. Women's Bodies, Society and Domestic Space.* Routledge.
- Olender, M. (1985). Aspects de Baubô. Textes et contextes antiques. *Revue de l'histoire des religions*, 202(1), 3-55.
- Petzl, Georg. (1987). *Die Inschriften von Smyrna, Inschriften griechischer Städte aus Kleinasien* 24, II(1). Bonn. Österreichische Akademie der Wissenschaften.
- Picaud, S. (2004). Misthos, Grec de Smyrne et Gaudin, ingénieur français, leur vision de l'archéologie dans l'Empire ottoman. V. Krings ve I. Tassigon (Ed.), *Archéologie dans l'Empire ottoman autour de 1900: entre politique, économie et science* (133-140) içinde. Brussels-Rome: Institut historique belge de Rome.
- Regnault, M.F. (1909). Terres cuites pathologiques de Smyrne. *Bulletin et Mémoires de la Société d'anthropologie de Paris*, V. Serie, Tome 10: 633-635.
- Reinach, S. (1884). Les terres cuites de Smyrne et la Statuaire du IVeme Siècle. *Mélanges Graux* (143-158) içinde. Ernest Thorin Publications.

- Rumscheid, F. (2006). *Die figürlichen Terrakotten von Priene: Fundkontexte, Ikonographie und Funktion in Wohnhäusern und Heiligtümern im Licht antiker Parallelbefunde*. Wiesbaden. Reichert.
- Schipporeit, S.T. (2013). *Kulte und Heiligtümer der Demeter und Kore in Ionien Byzas 16*. Ege Yayınları
- Shalaby, N. (2019). Graeco-Roman Fertility Figurines from Gayer-Anderson Museum, Cairo. *International Academic Journal Faculty of Tourism and Hotel Management* 5(1), 52-75.
- Smith, R.R.R. (2002). *Hellenistik Heykel*. (A. Yoltar-Yıldırım, Çev.). Homer Kitabevi.
- Soykal-Alanyalı, F. (2005a). Überlegungen zu dem Kult von Demeter und Kore im sog. Felsspaltempel in Ephesos. B. Brandt, V. Gassner ve S. Landstätner, (Ed.), *Synergia. Festschrift für F. Krinzinger* (319-326) içinde. Phoibos.
- Soykal-Alanyalı, F. (2005b). Efes'te Bulunmuş Bir Terrakotta Adak Figürini Işığında Doğumun Kült Hayatındaki yeri ve Önemi. *Seres III. Uluslararası Katılımlı Seramik, Cam, Emaye, Sır ve Boya Semineri, 17-19 Ekim 2005, Eskişehir* (295-306) içinde. Eskişehir: Türk Seramik Derneği Yayınları.
- Soykal-Alanyalı, F. (2016). Efes'te Kourotrophos Tanrıçaların İzinde. *Anadolu Üniversitesi Sosyal Bilimler Dergisi, Kasım Özel Sayı*: 1-7.
- Stevenson, W. E. (1975). *The Patological Grotesque Representation in Greek and Roman Art*. [Yayınlanmamış Doktora Tezi]. University of Pennsylvania.
- Şakar, G. (2019). Geç Osmanlı Dönemi'nde Arkeoloji ve İzmir. H. Göncü, A. Ersoy ve D.S. Akar-Tanrıver (Ed.), *Smyrna/İzmir Kazı ve Araştırmaları III* (395-407) içinde. Ege Yayınları.
- Webster, T. B. L. (1949). The Masks of Greek Comedy, *Bulletin of the John Rylands Library*, 32(1), 97-133.
- Webster, T. B. L., Green, J. R. ve Seeberg, A. (1995). *Monuments Illustrating New Comedy. Third edition revised and enlarged, University of London. Institute of Classical Studies Bulletin Supplement* 50. Oxford. Oxford University Press.